

新型コロナウイルス感染症サーベイランス週報: 発生動向の状況把握

2023 年第 36 週(9 月 4 日~9 月 10 日)

COVID-19 weekly surveillance update: epidemiologic situational awareness

Week 36, 2023

本週報は、全国の新型コロナウイルス感染症(COVID-19)の発生動向を、複数の指標を用いて精査し、まとめています。週ごとに「傾向(トレンド)」と「水準(レベル)」を明記し、感染の流行の状況について、解釈を行っています。地方自治体等の COVID-19 対策に従事する皆様や国民の皆様に、広く COVID-19 に関する疫学情報を提供・還元することを目的としており、COVID-19 対策の参考として活用していただければ幸いです。なお巻末に週報に関する注意事項を記載してあります。直近の情報については、過小評価となる場合などもあるのでご注意ください。

2023 年 5 月 8 日より COVID-19 が感染症の予防及び感染症の患者に対する医療に関する法律(感染症法)上の 5 類感染症に位置付けられました。COVID-19 の発生動向を重層的に把握する一環として、インフルエンザ/COVID-19 定点から報告された患者数に加えて、医療機関等情報支援システム(G-MIS: Gathering Medical Information System)に報告された入院患者数等の集計、及びゲノムサーベイランスの結果を報告します。

まとめ:

2023 年第 36 週(9 月 4 日~9 月 10 日)における定点当たり報告数は 20.19 (報告数 99,744 人)であった。前週(8 月 28 日~9 月 3 日)に比較してやや減少した。都道府県別にみると定点当たり報告数は 12.26~32.47 であり、最も高いのは宮城県であった。

全国の新規入院患者数は 11,825 人で、前週と比較して 1,485 人減少した。地域ブロック別にみると、前週と比べて増加したのは高い順に沖縄県、四国地方であった。ICU 入院中の患者数の 7 日間平均は 210 人であり、ECMO または人工呼吸器管理中の患者数の 7 日間平均は 127 人であり、ともに前週に比較して減少した。

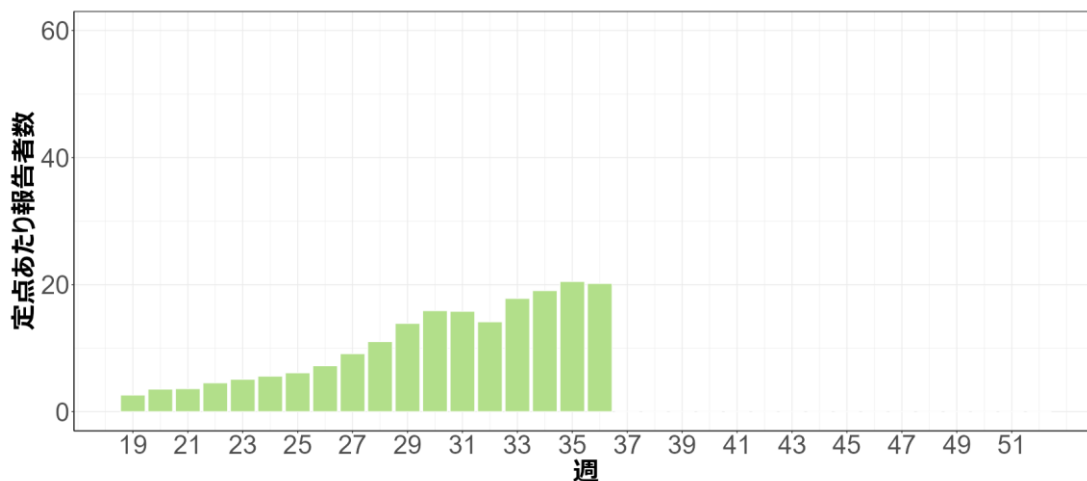
第 35 週(8 月 28 日~9 月 3 日)のゲノムサーベイランスは EG.5.1 系統が僅かな差ながらも最も多く、民間検査機関のデータでは、EG.5.1.1 系統が 18.2%、EG.5.1 系統が 11.1%となった。

1. 全国の状況

1.1. 全国の定点当たり報告数

2023年第36週(9月4日～9月10日)における定点当たり報告数は20.19(患者報告数99,744)人であった(図1)。前週(8月28日～9月3日)の定点当たり報告数20.5よりもやや減少した。

図1:全国の定点医療機関から報告されたCOVID-19の定点当たり報告数

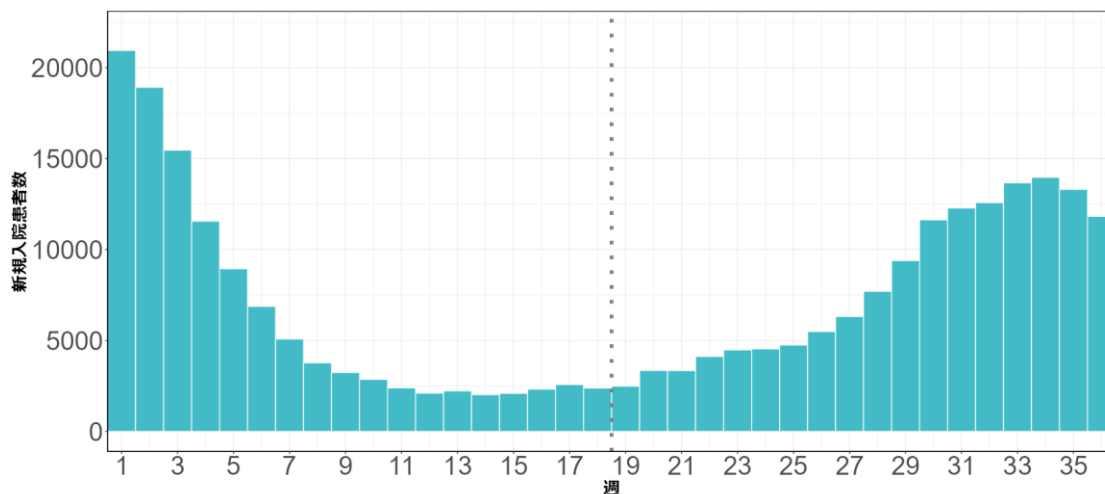


出典:感染症発生動向調査(2023年9月13日現在, データ範囲:2023年5月8日～2023年9月10日)

1.2. 全国のG-MISに報告された新規入院患者数

2023年第36週に報告された新規入院患者数は11,825人であり、前週と比較して1,485人減少した(図2)。

図2:G-MISに報告された新規入院患者数



出典:医療機関等情報支援システム(G-MIS)(2023年9月19日現在, データ範囲:2023年1月2日～2023年9月10日)

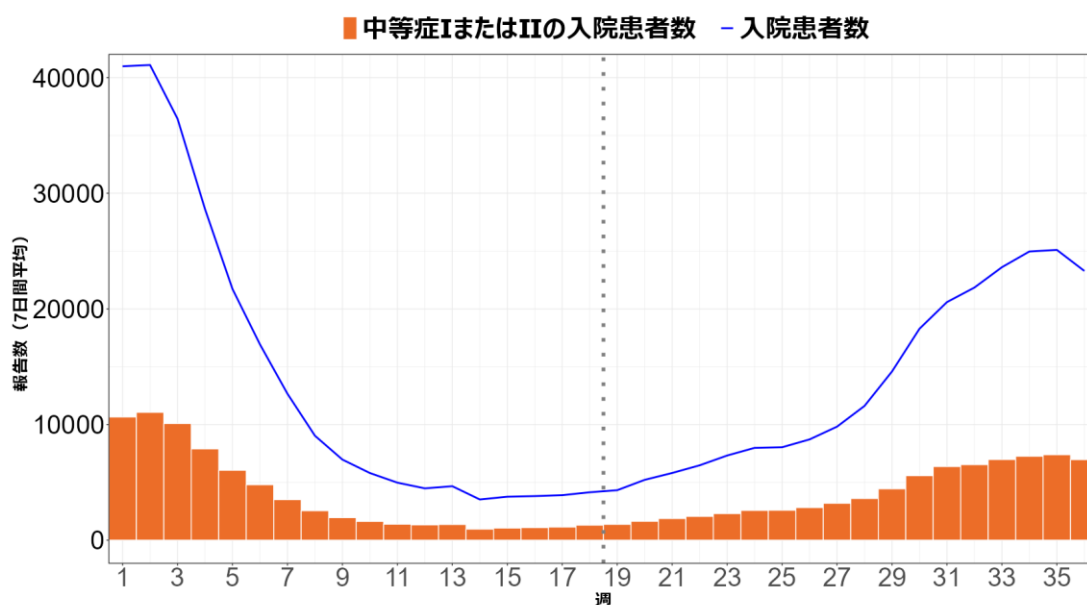
注)破線は新型コロナウイルス感染症が感染症法の5類に移行した5月8日を含む第19週を示す。

1.3. 全国のG-MISに報告された入院患者数、中等症IまたはIIの入院患者数、ICU入院中の患者数、ECMOまたは人工呼吸器管理中の患者数

2023年9月19日に報告されている第36週における入院患者数の7日間平均は23,279人であり、前週と比較して1,819人減少した。中等症IまたはIIの入院患者数の7日間平均は6,964人であり、前週と比較して428人減少した(図3A)。

ICU(Intensive Care Unit)入院中の患者数の7日間平均は210人であり、前週と比較して12人減少した。ECMO(Extracorporeal membrane oxygenation)または人工呼吸器管理中の患者数の7日間平均は127人であり、前週と比較して7人減少した(図3B)。

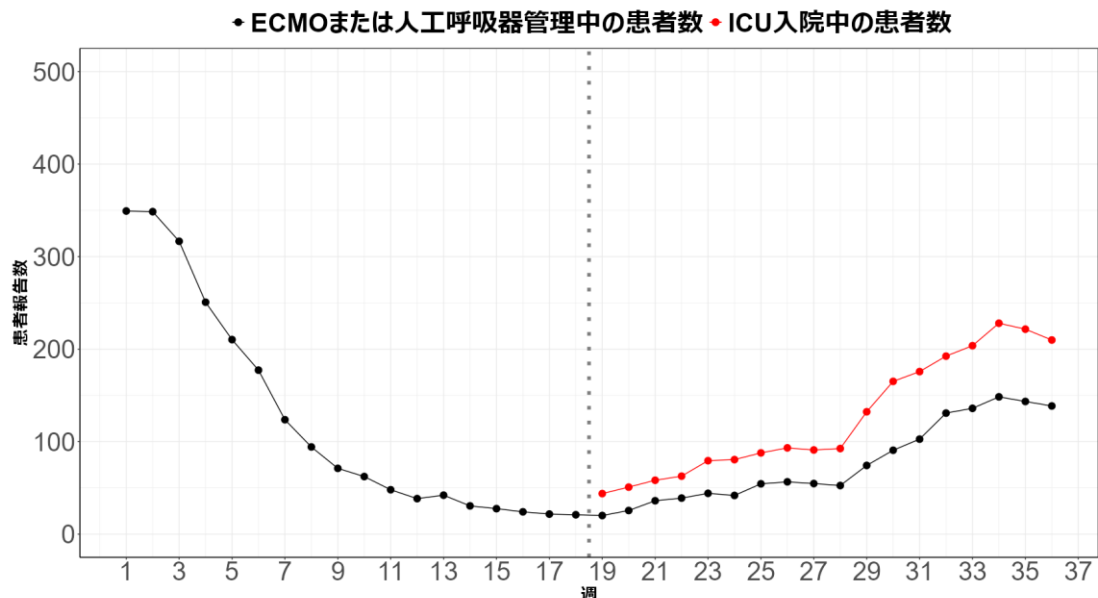
図3A:G-MISに報告された入院患者数及び、中等症IまたはIIの入院患者数の7日間平均



出典:医療機関等情報支援システム(G-MIS)(2023年9月19日現在,データ範囲:2023年1月2日~2023年9月10日)

注)破線は新型コロナウイルス感染症が感染症法の5類に移行した5月8日を含む第19週を示す。

図 3B: 全国の ICU 入院中の患者数及び、ECMO または人工呼吸器管理中の患者数の 7 日間平均



出典:医療機関等情報支援システム(G-MIS)(2023年9月19日現在, データ範囲:2023年1月2日~2023年9月10日)

注)ICU 入院中の患者数については、2023年5月8日以降は独立した項目として報告が行われているが、5月7日以前は「ICU 入院中の全患者数」と「ICU 入院中の新型コロナウイルス感染症以外の患者数」の2つの項目として報告されており、定義が異なっている。破線は新型コロナウイルス感染症が感染症法の5類に移行した5月8日を含む第19週を示す。

1.4. 全国の年齢群別定点報告数

2023年第36週にインフルエンザ/COVID-19 定点から報告された患者数は、99,744人であった。年齢群別の報告数を表1に示す。報告数の前週比は0.98であり、年齢群別にみると0-14歳が1.15、15-59歳が0.91、60歳以上が0.87であり、0-14歳では増加したが、その他の年齢群では減少に転じた。

表 1: 全国の年齢群別患者報告数

年齢群	報告数 (人)	前週症例報告数 (人)
0-14 歳	39,935	34,830
15-59 歳	41,495	45,376
60 歳以上	18,314	21,083
計	99,744	101,289

出典:感染症発生動向調査 (2023年9月13日現在)

注)前週の届出数は、前週のIDWRで還元したデータの再掲である。

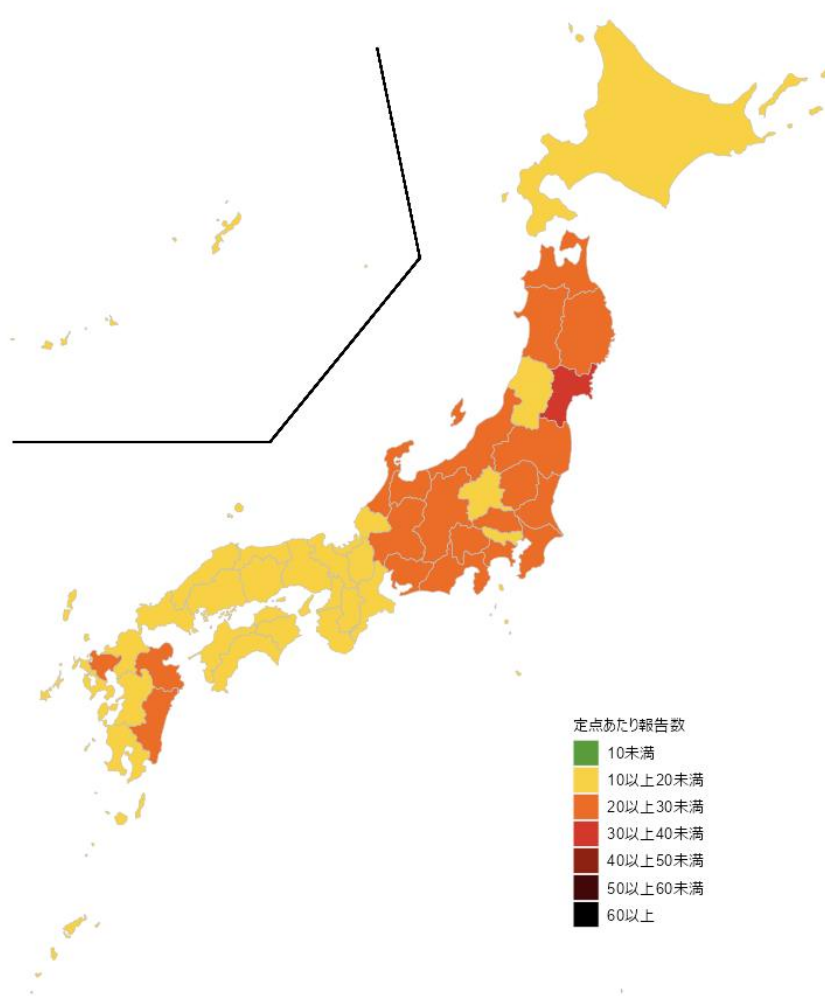
2. 地域別の状況

2.1. 地域別の定点当たり報告数及び新規入院患者数

第 36 週の都道府県別の定点当たり報告数は、12.26～32.47 であった(図 4)。宮城県が 32.47 と最も高く、次に報告数が多かったのは岩手県で定点当たり 29.87 であった。全ての都道府県で定点当たり報告数が 10 を超えた。前週比でみると富山県および福井県が 1.28 倍と最も高く、次いで島根県(1.22 倍)、大分県(1.16 倍)などで高くなっており、25 都道府県で 1 を超えていた。

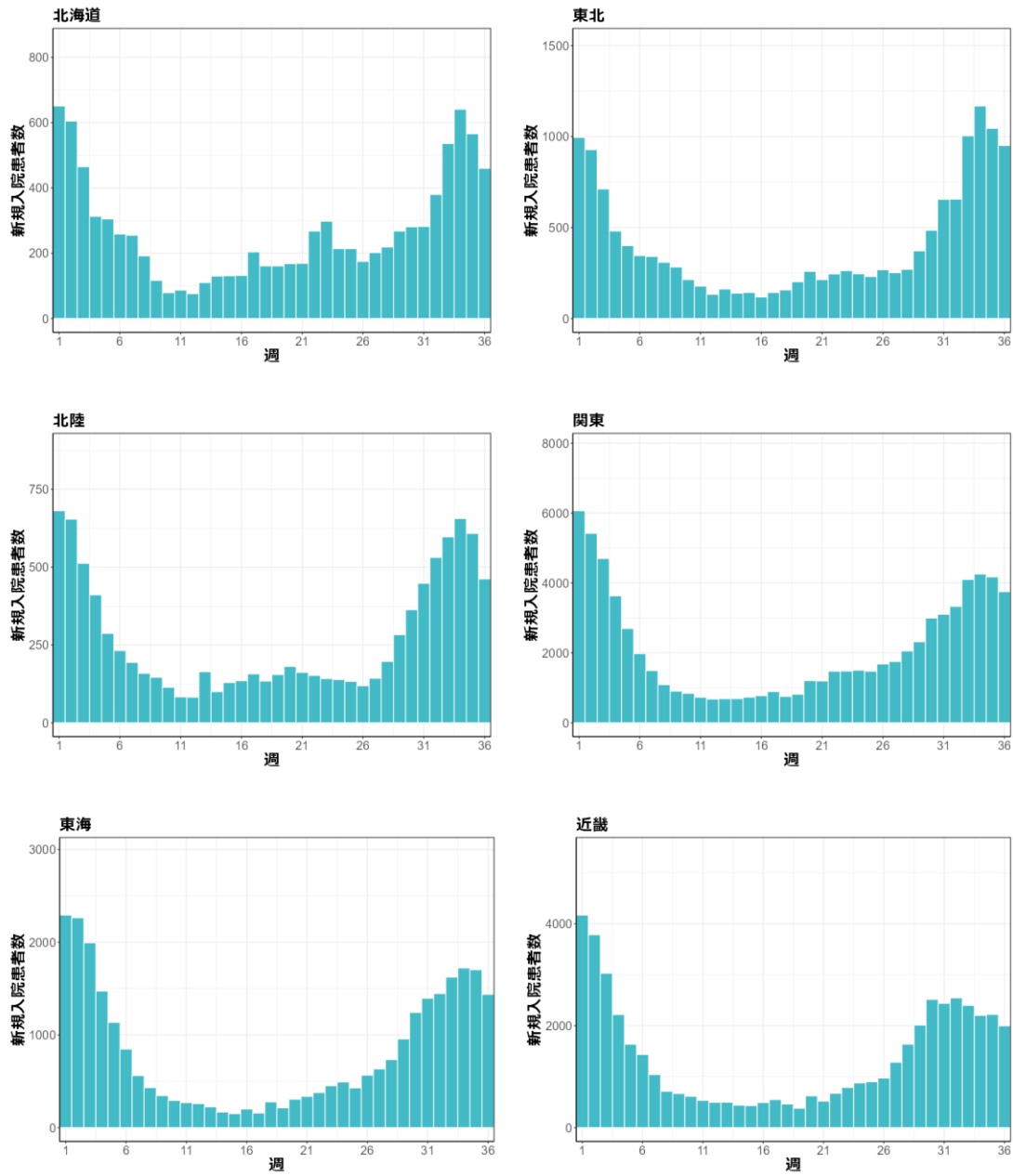
地域別の新規入院患者数では、第 36 週に最も患者数が多かったのは関東地方で 3,753 人であり、次いで近畿地方で 1,997 人であった(図 5)。傾向としては沖縄県および 四国地方で前週よりも多く報告されたが、その他の地域では減少した。

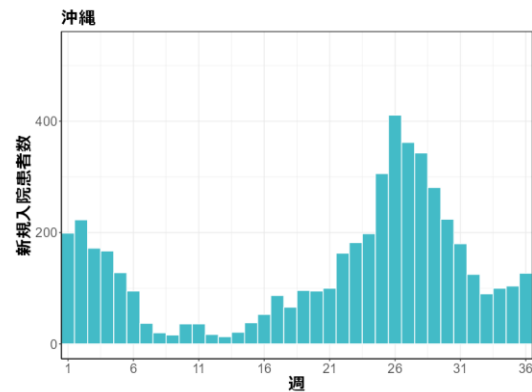
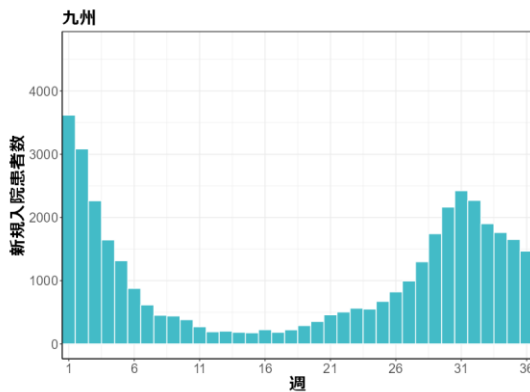
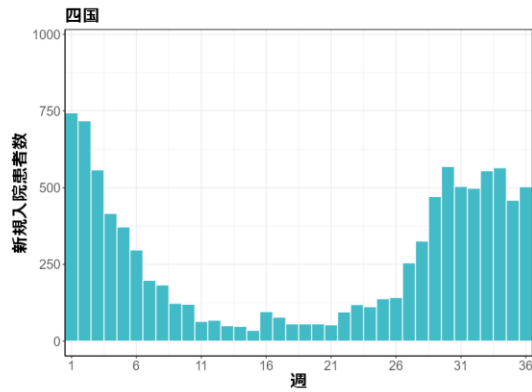
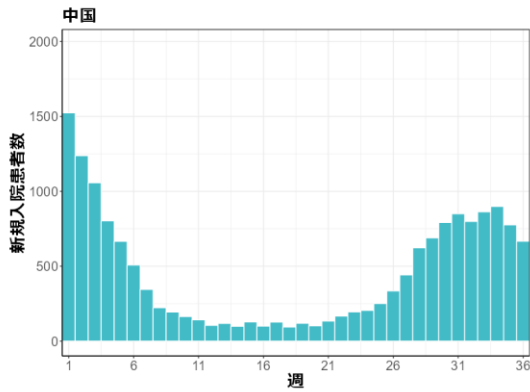
図 4: 都道府県別定点当たり報告状況



出典: 感染症発生動向調査 (2023 年 9 月 13 日現在)

図 5:地域別に報告された新規入院患者数



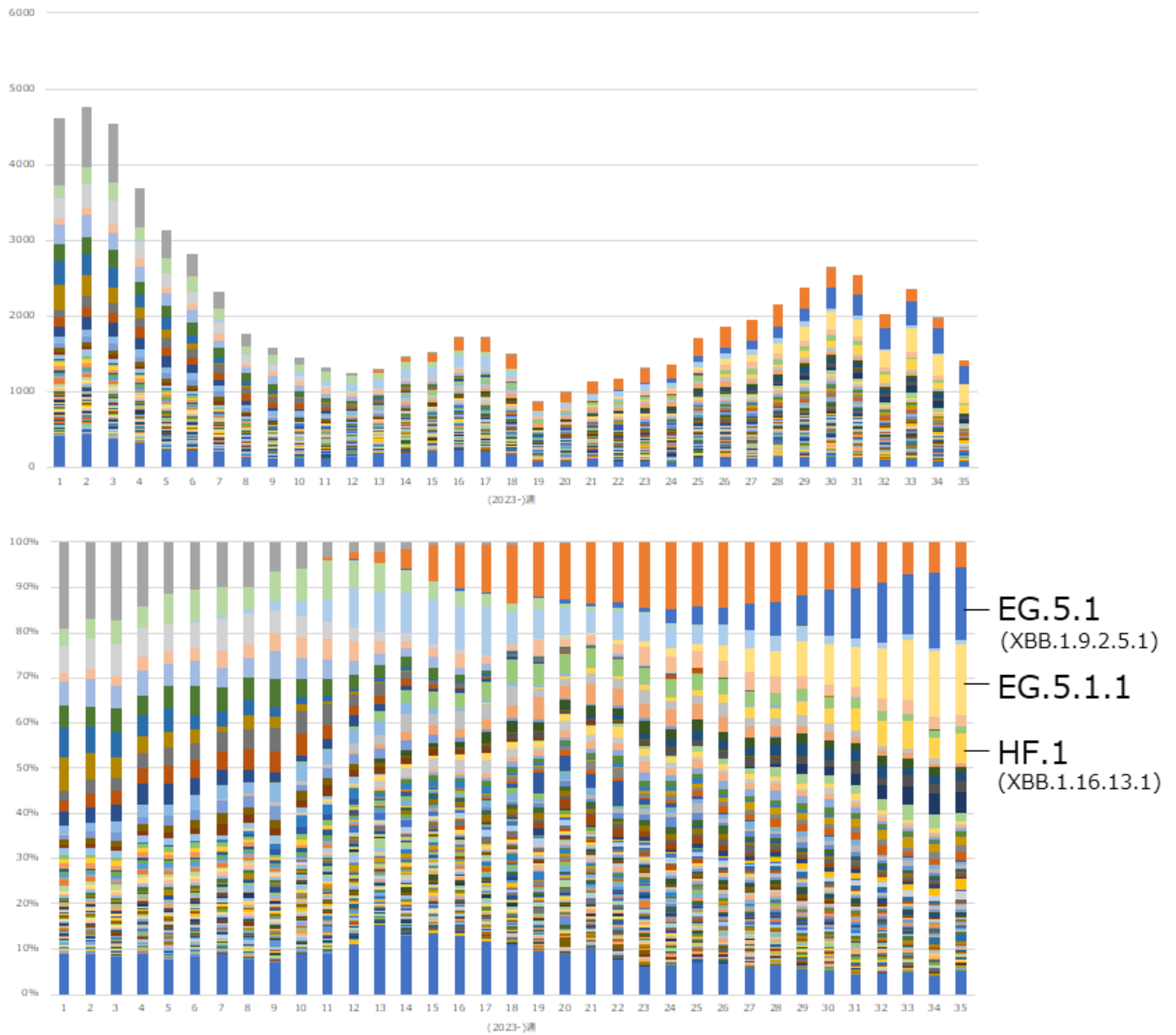


出典:医療機関等情報支援システム(G-MIS)(2023年9月19日現在, データ範囲:2023年1月2日~2023年9月10日)

3. SARS-CoV-2 ゲノムサーベイランス

2023年第35週に民間検査機関(198検体中)で検出された、E.5.1.1系統は36検体(18.2%)であり、EG.5.1系統は22検体(11.1%)であった(表2)。また都道府県からの検体も含む国内全体の亜系統の検出では、EG.5.1系統が最も多かった(図6A)。民間検査機関データを用い、多項ロジスティック回帰モデルにより将来の亜系統検出割合を推定したところ、第35週から第39週にかけて、それぞれの亜系統の検出割合はEG.5.1*系統が上昇傾向、XBB.1.16*系統が低下傾向、XBB.1.9*系統が低下傾向、XBB.2.3*系統が低下傾向、XBB.1.5*系統が低下傾向、XBB*系統が低下傾向と推定された(図6B)。多項ロジスティック回帰モデルでの推定であることから、信頼区間が亜系統によっては広いことに注意する必要がある(*下位系統を含む、各亜系統分類については、図注釈参照)。各系統については、「感染・伝播性の増加や抗原性の変化が懸念される新型コロナウイルス(SARS-CoV-2)の変異株について」を参照のこと(参考サイトにリンク)。

図 6A:国内におけるゲノムサーベイランスの状況(上図:Lineage の積み上げ、下図:Lineage の割合(%))



BF.5	XBB.1.16	EG.5.1	BF.7.15	XBB.1.5	EG.5.1.1	BA.5.2.6
Unassigned	BQ.1.1	BF.7.4.1	BA.5.2.1	BA.5.2	BN.1.3	BF.7
ED.1	XBB.1.16.1	BN.1.2	HF.1	XBB.1.9.1	FL.4	BF.11
EG.1	GJ.1.2	BN.1.2.2	FK.1.3.2	BN.1.3.2	GK.1.1	FL.10.1
BQ.1.1.70	XBB.1.9.2	FL.2	XBB.2.3.2	FU.1	XBB.2.3	FR.1
FY.2	EG.2	XBB.1.16.7	Analyzing	BQ.1.25.1	HH.1	BF.7.19.1
EG.5.1.2	BA.5.1	XBB.2.3.6	XBB.1.16.2	CK.1.1	GR.1	FL.14
XBB.1.5.5	GJ.1.1	CH.1.1	BA.5.2.43	XBB.1.22.1	BQ.1.1.78	BA.5.1.5
XBB.1.5.1	BF.5.4	FL.5	CQ.2	EG.5.1.4	CP.7	BN.1.1
CH.1.1.26	FY.3.1	BF.7.4.3	XBB.1.5.24	FL.4.6	BN.1.2.3	BF.7.6
BF.7.5	FL.18	FL.15	BA.5.2.55	XBB.1.42	FY.3	FL.24
XBB.1.16.18	BF.14	GY.5	BN.1.3.7	BQ.1.1.76	BN.1	BA.5.5.1
EG.1.6	XBL.3	DV.6.2	XBB.2.3.8	FD.3	EG.4	FU.3
FK.1.1	BN.1.3.5	FV.1	FL.22	BF.7.23	BA.5.1.38	XBB.1.42.2
FL.2.3	XBB.1.5.37	BN.1.2.7	BA.2.3.20	XBB.1.16.20	BQ.1.1.31	XBB.1.22.3
BQ.1	FL.10	CK.1.1.1	FY.1.1	FL.5.1	XBB.1.16.12	FQ.1
EG.4.4	BQ.1.2.1	BN.1.3.1	BF.11.5	XBB.1.5.15	HW.1	HK.3
FY.6	CJ.1.3.1	GY.8	FL.4.5	XBB.1.16.21	XBB.1.16.19	EG.5.2
EG.1.2	XBB.1.16.10	BR.2.1	XBB.1.5.23	BQ.1.1.4	XBF	BQ.1.1.44
BF.7.4	XBB.1.22.2	XBB.1.16.5	BQ.1.24	GJ.2	BN.1.9	GE.1
BA.5.2.35	XBB.1.5.4	EJ.2	BQ.1.2	BQ.1.1.18	BN.1.3.6	XBB.1.16.8
BQ.1.1.53	BQ.1.14	XBB.2.3.3	FB.1	XBB.1.16.3	GJ.3	FL.13.3.1
CY.2	EU.1.1	EU.1.1	EG.4.3	BF.7.14	XBB.1.41	BF.42
FU.2	FP.4	BF.38	XBB.1.16.4	XBB.2.3.11	CM.12	CJ.1.3
BA.5.2.47	FY.5	CK.2.1	XBB.1.5.90	XBB.1.16.11	XBL	FL.4.3
EF.1	BN.1.10	BF.11.1	BA.5.2.12	XBC.1.3	XBB.1.5.13	GU.1
BN.1.1.1	BF.25	FR.2	B.1.1.7	FY.2.1	FR.1.4	FE.1.1
CM.4.1	BQ.1.10	XBC.1	XBB.2.3.5	GY.6	BQ.1.23	BQ.1.1.69
BF.21	GK.2	FU.2.1	FL.1	EQ.1	CH.1.1.11	FL.13
BQ.1.32	BQ.1.1.15	BN.1.5	BF.7.21	XBB.1.5.49	XBB.1.5.12	FK.1.1.2
BQ.1.1.45	XBC.1.5	XBB.1.19.1	FL.21.1	BN.1.2.6	XBB.1.16.13	BA.5.2.20
BF.37	others					

出典:新型コロナウイルスゲノムサーベイランス

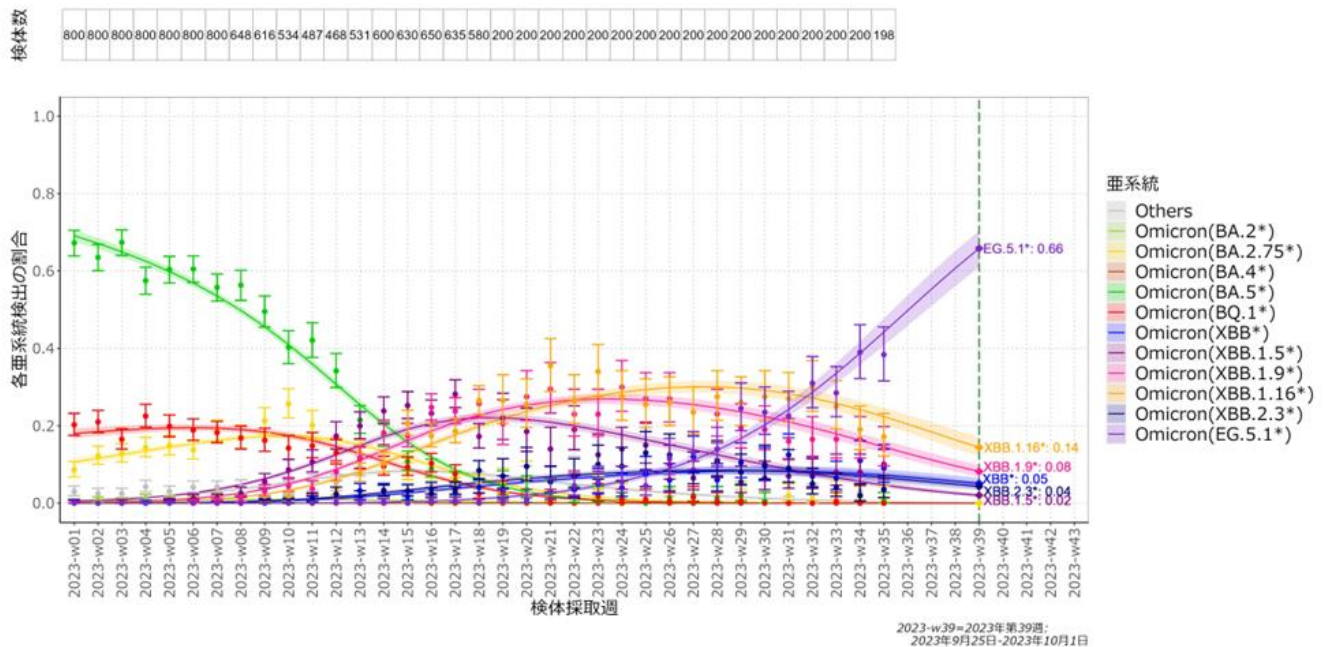
表 2:民間検査機関からの検体に基づく亜系統検出

Pango lineage (Nextclade 2.14.0)	検体数 (第35週)	割合
BA.2系統	7	3.54%
FK.1.3.2	4	2.02%
FR.1	2	1.01%
Others	1	0.51%
BA.5系統	1	0.51%
Others	1	0.51%
XBB系統	183	92.42%
EG.5.1.1	36	18.18%
EG.5.1	22	11.11%
GK.1.1	18	9.09%
XBB.1.16	12	6.06%
HF.1	11	5.56%
HK.3	9	4.55%
EG.5.1.4	5	2.53%
XBB.1.22.1	4	2.02%
XBB.1.16.7	4	2.02%
FY.2	3	1.52%
EG.2	3	1.52%
GJ.1.2	3	1.52%
EG.5.1.2	3	1.52%
FL.10.1	3	1.52%
XBB.1.42	3	1.52%
FL.4.6	3	1.52%
EG.1	3	1.52%
XBB.1.16.20	2	1.01%
XBB.1.42.2	2	1.01%
FL.16	2	1.01%
FL.14	2	1.01%
XBB.1.9.1	2	1.01%
XBB.1.16.1	2	1.01%
HH.1	2	1.01%
Others	24	12.12%
その他	7	3.54%
Unassigned	5	2.53%
Others	2	1.01%
総計	198	100.00%

出典:民間検査会社 2 社から提供されたゲノムデータ

注)※検出割合が 1%未満の lineage(“Others”)については lineage 名省略。検出割合が高い lineage(上位 3 位)は赤字で示す。lineage の定義については以下のサイトのリストを参照。 https://cov-lineages.org/lineage_list.html

図 6B: 民間検査機関からの検体に基づく亜系統検出の推定



出典: 民間検査会社 2 社から提供されたゲノムデータ

点は検体採取週ごとの亜系統の検出割合、バーは 95%信頼区間の上限と下限を表す。亜系統が占める割合の推定を各色ライン、95%信頼区間を淡色帯で示す。Omicron(BA.2*)は BA.2.12.1*、BA.2.75*を除く。Omicron(BA.5*)は BQ.1*を除く。Omicron(XBB*)は XBB.1.5*、XBB.1.16*、XBB.1.9*、EG.5.1*および、XBB.2.3*を除く、Omicron(XBB.1.9*)は EG.5.1*を除く(*下位系統を含む)。

週報に関する注意事項

サーベイランス指標としての入院例、中等症・重症例は、報告に遅れの時間差はあるが、軽症例・無症候例と比較して、受診行動、検査対象の変化によるサーベイランスバイアスをより受けにくい。複数の指標を用いて状況・疫学の変化を迅速に捉え、リスク評価と適切な対応につなげることが重要である。

感染症発生動向調査では、インフルエンザ/COVID-19 定点としてあらかじめ指定された医療機関から週単位で報告される患者数について、全国及び都道府県ごとに集計した数値を用いている。都道府県別の定点当たり COVID-19 の報告数と、性別・年齢階級別報告数については感染症発生動向調査週報(IDWR)を参照されたい。

インフルエンザ/COVID-19 定点は、小児科定点が内科定点に比べ、多く選択されている。このため報告数は小児に偏ることから、定点から報告された COVID-19 症例に占める各年齢群の割合については、この点を考慮する必要がある。一方、経時的な流行全体の傾向(トレンド)と水準(レベル)の把握、年齢群毎の傾向と水準の評価の観点においては影響を与えない。

入院データでは、G-MIS における「入院中の新型コロナウイルス感染症患者数」のうち、新規入院患者数は「うち新規入院」、中等症 I または II は「うち、中等症 I の患者数(呼吸不全なし)」と「うち、中等症 II の患者数(呼吸不全あり)」をあわせたもの、ICU 入院中の患者数は「うち ICU 入院中の患者数」、ECMO または人工呼吸器管理中の患者数は「うち人工呼吸器管理中(ECMO なし)の患者数」と「うち ECMO 管理中の患者数」をあわせて集計している。

また、新規入院患者数は日次集計、入院患者数、中等症 I または II の患者数、ICU 入院中の患者数、ECMO または人工呼吸器管理中の患者数については 7 日間平均値を算出し集計している。なお、中等症 I は呼吸不全なしと医師が診断したものであり、中等症 II は、呼吸不全があり酸素投与を要すると医師が診断したものである(参考:「新型コロナウイルス感染症 COVID-19 診療の手引き 第 9.0 版」)。

集計には G-MIS に報告されたデータのうち直近 1 週間は集計日時点のデータを、それ以前はデータを再掲している。遅れて報告されたり、修正されたりする場合があるため集計値は暫定値であることに注意が必要である。

年末・年始(第 52 週～第 1 週頃)、ゴールデンウィーク(第 18 週頃)、お盆(第 33 週頃)、シルバーウィーク(第 39 週頃)等の週では、報告数が減少する傾向があり解釈には注意が必要である。なお、祝日、休日の並び等によって該当する週は年によって異なる。

行政区画の総称として「都道府県」と表記し、該当の可否を反映させない。

地域の定義

北海道

東北地方：青森県、岩手県、宮城県、秋田県、山形県、福島県

関東地方：茨城県、栃木県、群馬県、埼玉県、千葉県、東京都、神奈川県、山梨県、長野県

北陸地方：新潟県、富山県、石川県、福井県

東海地方：岐阜県、静岡県、愛知県、三重県

近畿地方：滋賀県、京都府、大阪府、兵庫県、奈良県、和歌山県

中国地方：鳥取県、島根県、岡山県、広島県、山口県

四国地方：徳島県、香川県、愛媛県、高知県

九州地方：福岡県、佐賀県、長崎県、熊本県、大分県、宮崎県、鹿児島県

沖縄県

参考サイト

国内の発生状況など

<https://www.mhlw.go.jp/stf/covid-19/kokunainohasseijoukyou.html>

新型コロナウイルス感染症(COVID-19) 関連情報ページ

<https://www.niid.go.jp/niid/ja/diseases/ka/corona-virus/covid-19.html>

自治体・医療機関向けの情報一覧(事務連絡等)(新型コロナウイルス感染症)

https://www.mhlw.go.jp/stf/seisakunitsuite/bunya/0000121431_00088.html

医療機関等情報支援システム(G-MIS) 関連ページ

https://www.mhlw.go.jp/stf/seisakunitsuite/bunya/0000121431_00130.html

感染症発生動向調査 週報(IDWR) ページ

<https://www.niid.go.jp/niid/ja/idwr.html>

SARS-CoV-2 変異株について

<https://www.niid.go.jp/niid/ja/2019-ncov/2624-flu/12055-flu2-1-1.html>

感染・伝播性の増加や抗原性の変化が懸念される 新型コロナウイルス(SARS-CoV-2)の変異株について

<https://www.niid.go.jp/niid/ja/2019-ncov/2551-cepr/12000-sars-cov-2-27.html>

新型コロナウイルス(SARS-CoV-2)の変異株 EG.5.1 系統について

<https://www.niid.go.jp/niid/ja/2019-ncov/2551-cepr/12237-sars-cov-2-eg-5-1.html>

療養状況等及び入院患者受入病床数等に関する調査について(厚生労働省)

https://www.mhlw.go.jp/stf/seisakunitsuite/newpage_00023.html

都道府県の発生動向リンク

北海道

<https://www.pref.hokkaido.lg.jp/hf/kst/corona2.html>

青森県

<https://www.pref.aomori.lg.jp/soshiki/kankyo/kankyosenta/infection-survey.html>

岩手県

<https://www2.pref.iwate.jp/~hp1353/kansen/sokuhou.html>

宮城県
<https://www.pref.miyagi.jp/site/hokans/kansen-center.html>

秋田県
http://idsc.pref.akita.jp/kss/week_tei.asp

山形県
<https://www.eiken.yamagata.yamagata.jp/kansen.html>

福島県
<https://www.pref.fukushima.lg.jp/sec/21045i/covid19-data.html#teiten>

茨城県
<https://www.pref.ibaraki.jp/hokenfukushi/eiken/idwr/weekly/index.html>

栃木県
<https://www.pref.tochigi.lg.jp/e04/welfare/hoken-eisei/kansen/hp/coronakensahasseijyoukyou.html>

群馬県
<https://www.pref.gunma.jp/page/3304.html>

埼玉県
<https://www.pref.saitama.lg.jp/b0714/surveillance/covid-19teiten2.html>

千葉県
<https://www.pref.chiba.lg.jp/eiken/c-idsc/>

東京都
https://www.fukushihoken.metro.tokyo.lg.jp/iryu/kansen/corona_portal/info/monitoring.html

神奈川県
<https://www.pref.kanagawa.jp/docs/ga4/covid19/k-vision/monitoring.html>

新潟県
<https://www.pref.niigata.lg.jp/sec/hokanken/1207674051500.html>

富山県
<https://www.pref.toyama.jp/120507/kurashi/kenkou/kenkou/covid-19/kj00021798.html>

石川県
<https://www.pref.ishikawa.lg.jp/kansen/coronakennai.html>

福井県
<https://www.pref.fukui.lg.jp/doc/kenkou/corona/jyoukyou.html>

山梨県
https://www.pref.yamanashi.jp/kansensho_portal/

長野県
<https://www.pref.nagano.lg.jp/hoken-shippei/kenko/kenko/kansensho/joho/corona-doko0508.html>

岐阜県
<https://www.pref.gifu.lg.jp/site/covid19/26547.html>

静岡県
<https://www.pref.shizuoka.jp/kenkofukushi/covid19/kansenjoukyou/1053777/index.html>

愛知県
<https://www.pref.aichi.jp/site/covid19-aichi/>

三重県
https://www.pref.mie.lg.jp/YAKUMUS/HP/m0068000066_00096.htm

滋賀県
<https://www.pref.shiga.lg.jp/eiseikagaku/kansensyou/331622.html>

京都府

<https://www.pref.kyoto.jp/idsc/survey/weekly/map.html?disease=COVID-19>

大阪府

<http://www.iph.pref.osaka.jp/infection/disease/corona.html>

兵庫県

https://web.pref.hyogo.lg.jp/kf16/coronavirus_data.html

奈良県

<https://www.pref.nara.jp/27886.htm>

和歌山県

https://www.pref.wakayama.lg.jp/prefg/041200/h_kansen/inful/d00213266.html

鳥取県

<https://www.pref.tottori.lg.jp/289682.htm>

島根県

<https://www1.pref.shimane.lg.jp/contents/kansen/covid19/2023/cov0004b.html>

岡山県

<https://www.pref.okayama.jp/page/644784.html>

広島県

<https://www.pref.hiroshima.lg.jp/site/hcdc/hidsc-kansen-corona-zyouhou-inf-zyouhou.html>

山口県

https://kanpoken.pref.yamaguchi.lg.jp/jyoho/report2023/page24_2023.php

徳島県

<https://www.pref.tokushima.lg.jp/ippannokata/kenko/kansensho/2005080500035>

香川県

<https://www.pref.kagawa.lg.jp/kansensyo/kansensyoujouhou/hou/2023pdf.html>

愛媛県

https://www.pref.ehime.jp/h25115/kanjyo/topics/covid-19/tb.covid-19_2023.html

高知県

<https://www.pref.kochi.lg.jp/soshiki/111301/info-COVID-19.html>

福岡県

https://www.fihes.pref.fukuoka.jp/~idsc_fukuoka/idwr/idwr-f2.html

佐賀県

<https://www.pref.saga.lg.jp/kiji00396837/index.html>

長崎県

<https://www.pref.nagasaki.jp/bunrui/hukushi-hoken/kansensho/kansen-c/covid-19-kansen-c/514310.html>

熊本県

<https://www.pref.kumamoto.jp/soshiki/30/51400.html>

大分県

<https://www.pref.oita.jp/site/covid19-oita/covid19-pcr.html>

宮崎県

<https://www.pref.miyazaki.lg.jp/covid-19/kenmin/20200804143434.html>

鹿児島県

<https://www.pref.kagoshima.jp/ae06/kenko-fukushi/kenko-iryu/kansen/hasseidoko/week/kansenshuho5-1.html>

沖縄県

https://www.pref.okinawa.lg.jp/site/hoken/kansen/soumu/press/20200214_covid19_pr1.html