

マークをクリックするとそのページを見ることができます



発生動向総覧
P.2-4

< 第48週 > マイコプラズマ肺炎 - 定点当たり報告数は増加し、
過去5年間の当該週と比較して最も多い / その他最新動向



注目すべき感染症
P.5-6

< 先天性風しん症候群と風しん >
先天性風しん症候群は、2000~2003年は各1例であったが、本
年は合計8例の報告となっている



病原体情報
P.7-9

冬季の感染性胃腸炎関連ウイルス 2004/05シーズン / インフル
エンザウイルス 2004/05シーズン / ヘルパンギーナ患者から分
離されたウイルス 2004年まとめ



速報
P.10

東京都内におけるインフルエンザの地域流行



海外感染症情報
P.11

成人向け推奨定期予防接種スケジュール - 米国、2004年10月~
2005年9月



感染症の話
P.12

< 今週はお休みです >



読者のコーナー
< 今週は該当記事は
ありません >



グラフ総覧(48週)
P.13-19



48週のデータ
P.20-29



発生動向総覧

*「感染症の予防及び感染症の患者に対する医療に関する法律」の改正(平成15年11月5日施行)により、対象疾患、分類が一部変更されました(2003年第43号「速報」参照)。

< 第48週コメント > 12月2日集計分

全数報告の感染症

注意:これは当該週に診断された報告症例の集計です。しかし、迅速に情報還元するために期日を決めて集計を行いますので、当該週に診断された症例の報告が、集計の期日以降に届くこともあります。それらについては、発生動向総覧では扱いませんが、翌週あるいはそれ以降に、巻末の表の累積数に加えられることになります。宜しく御理解下さい。

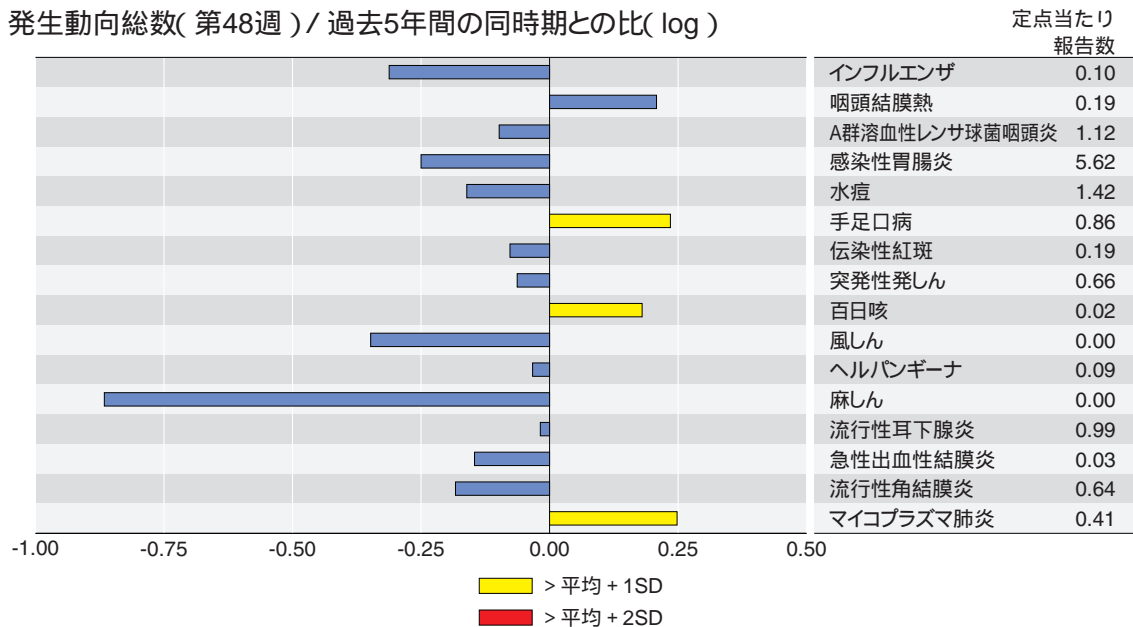
- 1類感染症: 報告なし
- 2類感染症: 細菌性赤痢 2例(推定感染地域: 中国1例、タヒチ1例)
腸チフス 1例(推定感染地域: インド)
- 3類感染症: 腸管出血性大腸菌感染症 36例(うち有症者22例)
報告の多い都道府県: 福島県(9例) 島根県(5例) 愛媛県(5例)
血清型・毒素型: O157 VT1・VT2(10例) O111 VT1・VT2(8例) O157
VT2(5例) O26 VT1(1例) その他(12例)
年齢: 10歳未満(19例) 10代(1例) 20代(3例) 30代(3例) 40代(3例)
50代(3例) 60代(1例) 70歳以上(3例)
- 4類感染症: つつが虫病 25例(福島県5例、鹿児島県4例、岐阜県3例、宮崎県3例、三
重県2例、広島県2例、群馬県1例、新潟県1例、愛知県1
例、兵庫県1例、長崎県1例、熊本県1例)
マラリア 2例 三日熱1例(推定感染地域: インド)
卵形1例(推定感染地域: カメルーン)
レジオネラ症 1例(50代)
A型肝炎 1例(推定感染地域: 国内)
- 5類感染症: アメーバ赤痢 2例 推定感染地域: とともに国内
推定感染経路: 性的接触(同性間)1例、不明1例
ウイルス性肝炎 1例(C型) 推定感染経路: 性的接触)
クロイツフェルト・ヤコブ病 1例(孤発性)
後天性免疫不全症候群 9例(無症候6例、AIDS 3例)
推定感染経路: すべて性的接触(異性間4例、同性間4例、異性間/同性
間1例)
推定感染地域: 国内8例、不明1例
梅毒 5例(早期顕症II期1例、晩期顕症1例、無症候3例)
急性脳炎 1例(病原体不明 . 50代)

(補)他に、ウイルス性肝炎1例の報告があったが削除予定。報告遅れとして、急性脳炎
4例(マイコプラズマ1例(2歳)、病原体不明3例(3歳1例、50代1例、70代1例))の報
告があった。また、報告遅れとして先天性風しん症候群1例の報告があったが、削
除予定。

定点把握の対象となる5類感染症

全国の指定された医療機関(定点)から報告され、疾患により小児科定点(約3,000カ所)、インフルエンザ(小児科・内科)定点(約5,000カ所)、眼科定点(約600カ所)、基幹定点(約500カ所)に分かれています。また、定点当たり報告数は、報告数/定点医療機関数です。

発生動向総数(第48週) / 過去5年間の同時期との比(log)



当該週と過去5年間の平均(過去5年間の前週、当該週、後週の合計15週の平均)の比を対数にてグラフ上に表現した。1標準偏差を超えた場合黄で、2標準偏差を超えた場合赤で色分けしている。

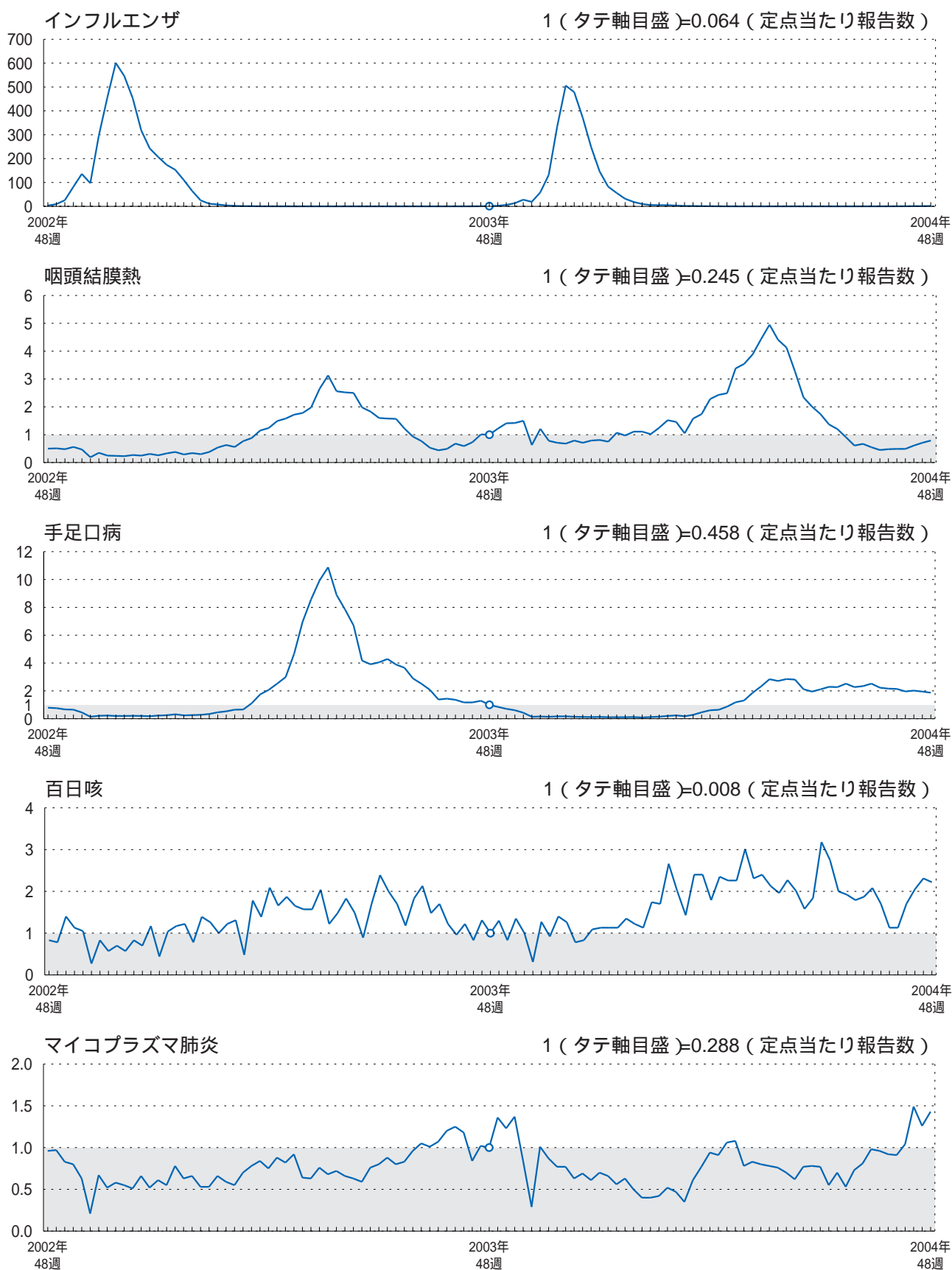
インフルエンザ定点報告疾患：インフルエンザの報告数は微増したが、過去5年間の同時期(前週、当該週、後週)と比較して少ない。都道府県別では千葉県(0.5)が多く、宮城県(0.7)からの報告については修正される予定である。

小児科定点報告疾患：咽頭結膜熱の定点当たり報告数は第25週に過去10年間の全ての週と比較して最高値となった後、第29週まで最高値を更新し続けた。その後、第40週の微増を除き減少を続けたが、第43週から再び緩やかに増加している。都道府県別では北海道(0.7)、福井県(0.7)、佐賀県(0.7)が多い。A群溶血性レンサ球菌咽頭炎の定点当たり報告数は第23週から減少し続けた後、第35週からは増加傾向が認められているが、第48週は減少した。都道府県別では山形県(3.5)、高知県(2.9)が多い。感染性胃腸炎の定点当たり報告数は第12週から減少傾向が続いた後、第31週からはほぼ横ばいで推移したが、第43週からは増加している。都道府県別では福井県(10.7)、富山県(10.4)、愛媛県(10.4)が多い。水痘の定点当たり報告数は第42週から増加傾向が認められており、第48週も増加した。都道府県別では宮崎県(3.6)、山形県(3.1)が多い。手足口病の定点当たり報告数は第20週から第29週まで緩やかに増加した後、第32週までほぼ横ばいで推移した。第33週に微減したが、その後再びほぼ横ばいで推移している。過去5年間の同時期と比較してやや多く、都道府県別では宮崎県(3.5)、石川県(2.9)が多い。百日咳の定点当たり報告数は微減したが、過去5年間の同時期と比較してやや多く、都道府県別では長崎県(0.1)が多い。風しんの定点当たり報告数は前週とほとんど同値で、第29週以降継続して0.03未満で推移している。都道府県別では7都道府県から報告があったが、いずれも0.1未満であった。麻しんの定点当たり報告数は前週とほとんど同値で、第1週から継続して0.03未満で推移している。都道府県別では13都道府県から報告があったが、いずれも0.1未満であった。流行性耳下腺炎の定点当たり報告数は第40週からは増加傾向が認められているが、第48週は微減した。都道府県別では福井県(3.7)、佐賀県(3.6)が多い。RSウイルス感染症の総報告数は第40週から緩やかに増加が認められ、特に第46週からは大きく増加している。第48週はゼロ報告を含めて41都道府県から報告がなされ、合計506例であった。

基幹定点報告疾患：マイコプラズマ肺炎の定点当たり報告数は増加し、過去5年間の当該週と比較して最も多く、都道府県別では埼玉県(2.3)、福島県(1.9)が多い。

図. 主要疾患の過去2年間の週別定点当たり報告数の動き(第48週)

2003年第48週の定点当たり報告数を1として各週の報告数値を換算し、主要疾患の過去2年間の増減を表している。





注目すべき感染症

先天性風しん症候群と風しん

先天性風しん症候群(CRS)は、1999年4月の感染症法の施行により全数把握疾患となったが、1999年には報告がなく、2000～2003年は各1例であった。しかし、本年は第9～25週に5例、第40週に1例、第41週に2例で、合計8例の報告となっている(表1)。

CRSは、妊婦が妊娠前半期に感染することによって出生児に起きる疾患で、感音性難聴、白内障または緑内障、心疾患を3主徴とする。妊娠中に感染しても必ずしもCRSが起こるわけではないが、母親が顕性感染した場合の妊娠月別の発生頻度は、妊娠1カ月50%以上、2カ月35%、3カ月18%、4カ月8%とされている。

CRSを防ぐため、風しんの罹患歴や予防接種歴がなく、妊娠を希望するあるいはその可能性のある女性は、妊娠する以前に予防接種を受けておくことが重要である。予防接種は、風しんとCRSを予防するための最大の手段と言える。しかし、これまでに報告された12例の母親の予防接種歴をみると、「なし」が5名、「不明」が4名であったが、「あり」が3名みられ、そのうち1例では母子手帳に記載されていた。このように稀には、確実に予防接種歴があっても十分な免疫が獲得されていないこともある。また、風しんに類似した発熱と発疹の出る疾患は他にもあり、誤診を招きやすいので、罹患歴にも注意が必要である。このようなことから、場合により妊娠前に抗体検査を行うことも必要と考えられる。

表1. 先天性風しん症候群の報告(2004年第48週現在)

年	都道府県	性別	母の予防接種歴
2000	大阪	女	なし
2001	宮崎	女	不明
2002	岡山	男	不明
2003	広島	女	なし
2004	岡山	女	不明
	東京	女	不明
	岡山	女	あり (母子手帳に記載)
	東京	男	なし
	東京	女	なし
	鹿児島	女	あり (本人の記憶)
	神奈川	男	あり (本人の記憶)
	熊本	男	なし

全国約3,000カ所の小児科定点からの報告数による、本年の風しんの流行状況をみると、2004年第48週までの累積定点当たり報告数は、2000年以降の各1年間の累積報告数を上回っている(表2)。また、小児科を標榜する小児科定点医療機関からの報告によるにも関わらず、本年の第48週までの累積報告数では20歳以上の占める割合が約13%を占めており(図)、風しんが決して子どもに限った病気でないことがわかる。

妊婦の感染を防いでCRSの発生を防ぐためには、夫や子ども、同居家族など妊婦の周囲の人々が予防接種を受けることも重要であり、さらには、定期接種の対象者だけでなく、小児から成人まで、男女ともに免疫のない人々は予防接種を受け、社会全体で風しんの流行そのものを確実に抑制することが強く望まれる。

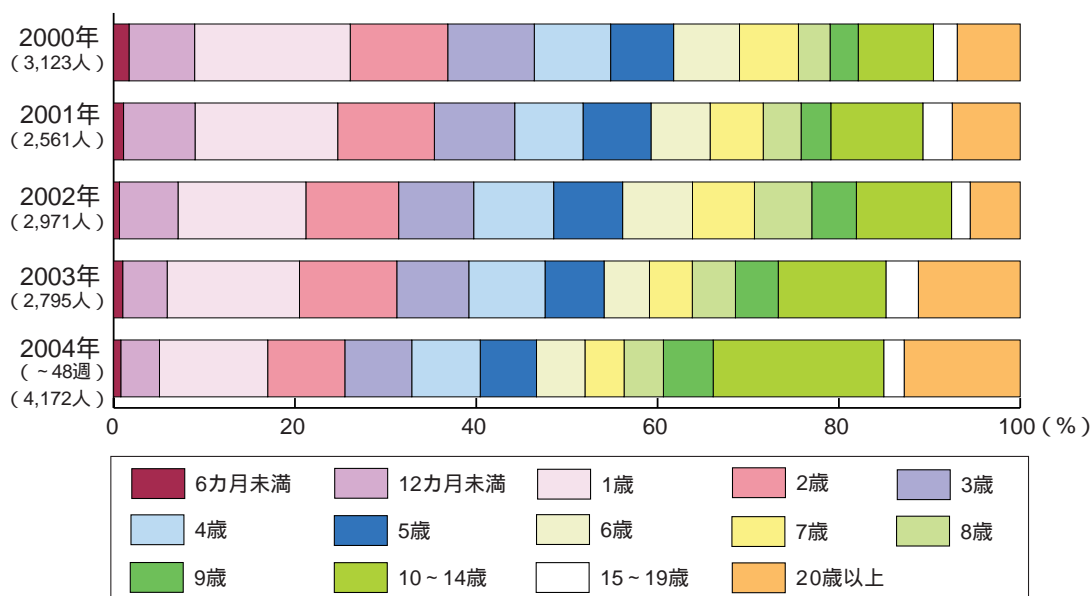
厚生労働省は、「風疹流行にともなう母児感染の予防対策構築に関する研究」班から提出された「風疹流行および先天性風疹症候群の発生抑制に関する緊急提言」(<http://idsc.nih.go.jp/disease/rubella/rec200408.pdf>)を受け、9月9日、風しん対策の強化について、全国の衛生主幹部局長あて通知(<http://idsc.nih.go.jp/disease/rubella/20040909.pdf>)を発出した。

表2. 風しんの累積報告数(1999年4月 ~ 2004年第48週)

	総報告数	定点当たり報告数
1999年(4月 ~)	2,972	1.03
2000年	3,123	1.05
2001年	2,561	0.85
2002年	2,971	0.98
2003年	2,795	0.92
2004年(1 ~ 48週)	4,172 *	1.37 *

* 暫定値

図. 風しん患者の年齢分布(2000年 ~ 2004年第48週)





病原体情報

* グラフはIASRホームページ(<http://idsc.nih.go.jp/iasr/index-j.html>)からの引用です。

各都道府県市の地方衛生研究所(地研)からの検出報告です。週別の報告数は、病原体が分離・検出された検体の採取日による週ごとの報告数です。地域別の報告数は、その地域に所在する地研からの総報告数を都道府県別に示しています。

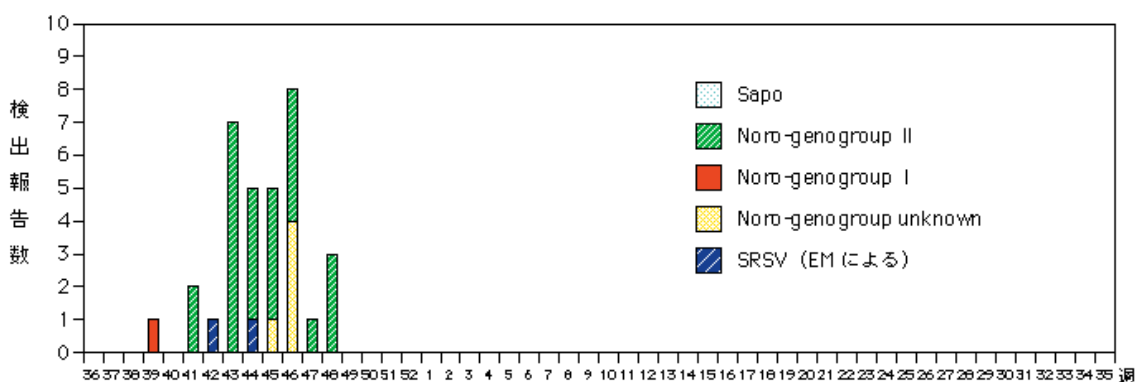
(2004年12月3日現在報告分)

冬季の感染性胃腸炎関連ウイルス 2004/05シーズン

小型球形ウイルス(SRSV)が33件報告されている。このうち、ノロウイルスgenogroup(G)IIが25件で、大阪府8(うち4件は第43週の小児集団発生事例; IDWR2004年第46号14ページ速報記事参照)、滋賀県7(第44、45週; すべて病院における集団発生事例)、岩手県4(第46週; 台湾へのツアー帰国後に起きた集団発生事例)、東京都2(第41週2)、福岡県2(第48週2)、広島県1(第48週)、愛媛県1(第43週)が報告されている。また、ノロウイルスGIが愛媛県の小児散発例から1件(第39週)、ノロウイルス(G不明)が5件(新潟県4、東京都1)、電顕による検出が2件(広島県2)報告されている。

ロタウイルスは2件で、第43週に大阪府から1件、第45週に秋田県から1件が報告されており、いずれもA群の散発例である。

検出されたSRSVの内訳、2004/05シーズン (病原微生物検出情報: 2004年12月3日現在報告数)



各都道府県市の地方衛生研究所からの検出報告を図に示した。



Infectious Agents Surveillance Report

インフルエンザウイルス 2004/05シーズン

AH3型23件、B型4件、AH1型1件の分離・検出が報告されている。AH3型は大阪府7(第39週1、第41週4、第43週1、第44週1)、東京都5(第42週4、第43週1; うち3件はPCRによる検出)、兵庫県4(第47週1、第48週3; うち3件は小学校の集団発生事例)、千葉県3(第47週1、第48週2)、愛知県2(第36週1、第39週1; いずれも海外渡航歴あり)、奈良県1(第44週)、岡山県1(第45週)の分離・検出が報告されている。

B型の4件は、いずれも兵庫県の小学校で起きた集団発生事例で、ワクチン接種歴のない一年生の児童4名(男3、女1)より、11月11日(第46週)に採取された検体から分離され、いずれもB山形系統のウイルスであった(IDWR2004年第47号11ページ速報記事参照)。

AH1型の1件は、岡山県の幼稚園で起きた集団発生事例で、11月12日(第46週)に採取された5歳男児の検体からの分離である(IDWR2004年第47号10ページ速報記事参照)。

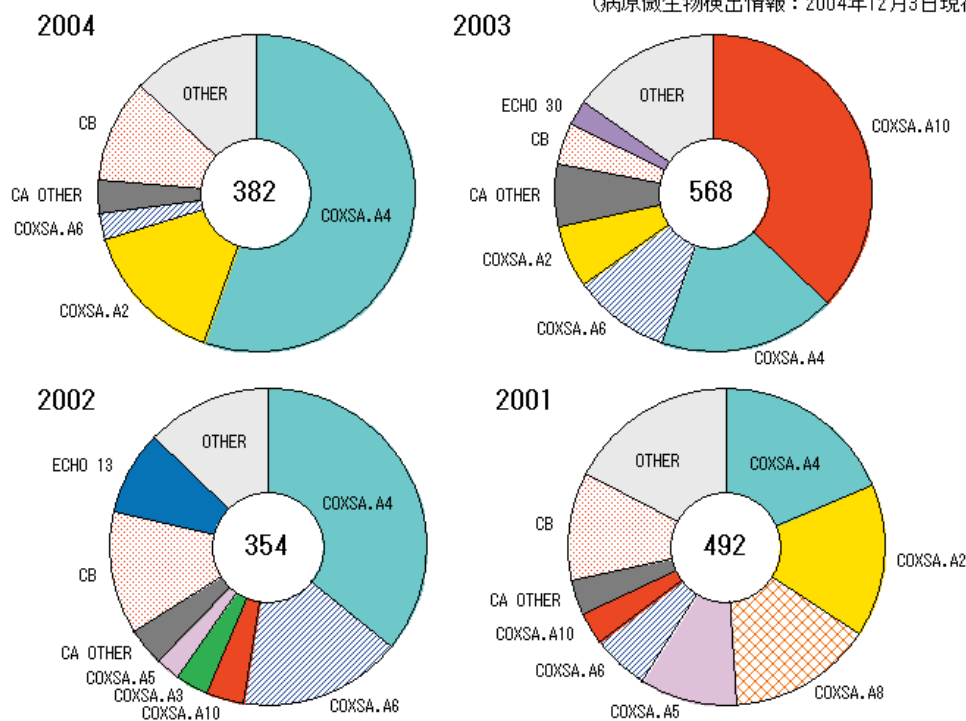
ヘルパンギーナ患者から分離されたウイルス 2004年まとめ

2004年は、A群コクサッキーウイルス(CA)4型が流行し、昨年(2003年)流行したCA10はほとんど報告がなかった。報告されたウイルス総数は382件で、内訳はCAが288件(4型211、2型57、6型11、16型4、12型2、5型1、9型1、10型1)、B群コクサッキーウイルス(CB)が40件(1型15、4型15、5型6、3型4)、エコーウイルスが7件(6型3、7型2、16型2)などである。地域別では、CA4が愛知県30、大阪府25、福岡県23、宮城県19、奈良県17など22都道府県から、CA2は秋田県16、長野県7など16都道府県から報告されている。

週別では、2004年第20週(5/10 ~)よりCA4が増加し始め、遅れて第22週(5/24 ~)からCA2も徐々に増加した。CA4は第25週の45件をピークとして、第24 ~ 31週を中心に多数の分離が報告された。CA2は目立ったピークがないものの、少数ながら第35週まで分離が報告された。

ヘルパンギーナ患者から分離されたウイルス2001~2004年

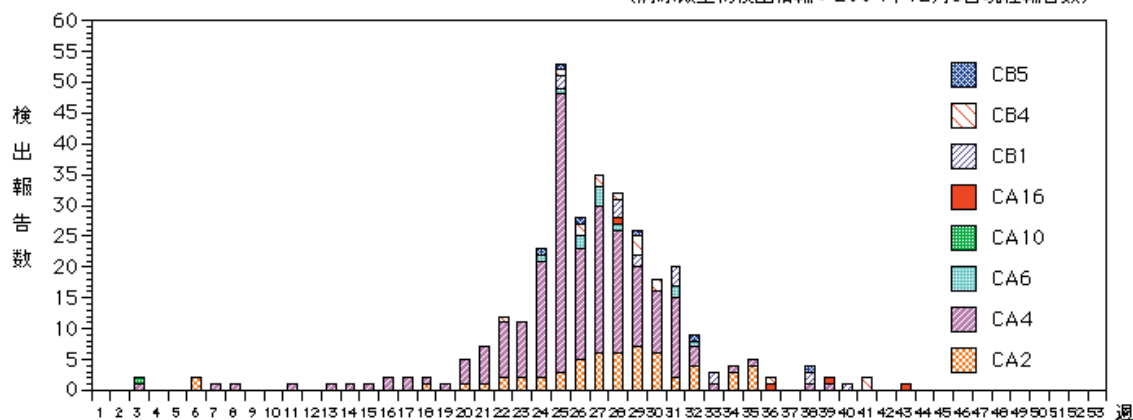
(病原微生物検出情報：2004年12月3日現在)



Infectious Agents Surveillance Report

週別ヘルパンギーナ患者からの主なコクサッキーウイルス分離報告数、2004年

(病原微生物検出情報：2004年12月3日現在報告数)



各都道府県市の地方衛生研究所からの検出報告を図に示した。





東京都内におけるインフルエンザの地域流行

本年(2004年)は、東京都の感染症発生動向調査定点から、昨年より2週早く、第41週に3名、第42週には26名のインフルエンザ患者発生が報告された。これらの報告は、都内の幼稚園で発生したインフルエンザ流行によるものであった。

これらの定点からの報告により東京都では、園児が受診した医療機関の協力を得て積極的疫学調査を実施した。この調査により採取した検体は、インフルエンザ簡易診断キットにより陽性と判定された幼稚園児2名、同園に通う他の園児の母親1名、他の幼稚園児2名の咽頭ぬぐい液計5検体である。園児らの臨床症状は38.6 ~ 40 の発熱、関節痛および上気道炎症状で、典型的なインフルエンザ症状を呈していた。

採取した5名の咽頭ぬぐい液について、PCR法による遺伝子検査およびウイルス分離検査を実施した。その結果、5名全員からインフルエンザウイルスAH3型の遺伝子を検出し、PCRプロダクトを用いたダイレクトシーケンスによりHA領域の塩基配列を決定し、分子系統樹解析を行った結果、A/Wyoming/3/2003(H3N2)株を含んだ群に大別されるものの、そこから分枝した株であることが判明した。

また、MDCK細胞に接種後4日目に3名の検体でCPE(細胞変性効果)を確認したことから、国立感染症研究所配布の標準抗血清キット、ならびにデンカ生研製ワクチン株抗血清を用いたHI試験(0.7%のモルモット赤血球液を使用)によりウイルス株の同定を行った。その結果、A/New Caledonia/20/99株(ホモHI価1,280倍) およびB/Shanghai(上海)361/2002株(同1,280倍)に対しては10倍以下、A/Panama/2007/99(H3N2)株(同5,120倍)に対して80倍、A/Wyoming/3/2003(H3N2)株(同5,120倍)に対して2,560 ~ 5,120倍のHI価を有していたことから、今回分離したすべての株は、今季ワクチン株であるA/Wyoming/3/2003(H3N2)株と高い交叉反応性を持つA香港型(AH3)株であることが明らかになった。

この調査後も同地区の医療機関から、第43週に19名、第44週には29名、第45週には37名のインフルエンザ患者の報告があり、なおも地域流行が続いているものと思われる。

東京都健康安全研究センター微生物部・ウイルス研究科

新開敬行 長谷川道弥 田部井由紀子 岩崎則子 貞升健志 甲斐明美 諸角 聖
東京都福祉保健局健康安全室感染症対策課
植松たえ子 阿保 満

(IASR2004年12月号掲載予定記事より抜粋、詳細は同号参照)



海外感染症情報

* 関連の情報やさらに詳しい情報については、FORTHホームページ(<http://www.forth.go.jp/>)をご覧ください。

成人向け推奨定期予防接種スケジュール - 米国、2004年10月 ~ 2005年9月

米国CDC/MMWR Nov 19,2004/Vol.53/No.45

CDCのAdvisory Committee on Immunization Practices (ACIP) は、毎年成人向け推奨定期予防接種スケジュールが、米国内で認可されているワクチンの使用に関する現在の推奨を反映しているかどうか見直しを行っている。2004年6月にACIPは、2004年10月 ~ 2005年9月の成人向け推奨定期予防接種スケジュールを承認した。また、American Academy of Family PhysiciansとAmerican College of Obstetricians and Gynecologistsも承認した。

表. 成人向け推奨定期予防接種、年齢別 - 米国、2004年10月 ~ 2005年9月

	年齢群		
	19 ~ 49	50 ~ 64	65 ~
Td (破傷風+成人用ジフテリア)	全ての人に対し10年毎に1回の追加免疫		
インフルエンザ	リスクグループに対し1年に1回		全ての人に対し1年毎に1回
肺炎球菌 (多糖体)	リスクグループに対し1回 *		全ての人に対し1回 *
B型肝炎	リスクグループに対し3回 (0,1 ~ 2,4 ~ 6カ月)		
A型肝炎	リスクグループに対し2回 (0,6 ~ 12カ月)		
MMR (麻しん、風しん、流行性耳下腺炎)	接種の記録がなく、 感染歴のない人 に対し1~2回	×	×
水痘	接種の記録がなく、感染歴のない人に対し2回 (0,4 ~ 8週)		
髄膜炎菌 (多糖体)	リスクグループに対し1回		

*5年以上経過したら1回のみ再接種することは可能 (それ以上の再接種は勧めていない。ただし日本では、再接種は全く認められていない)



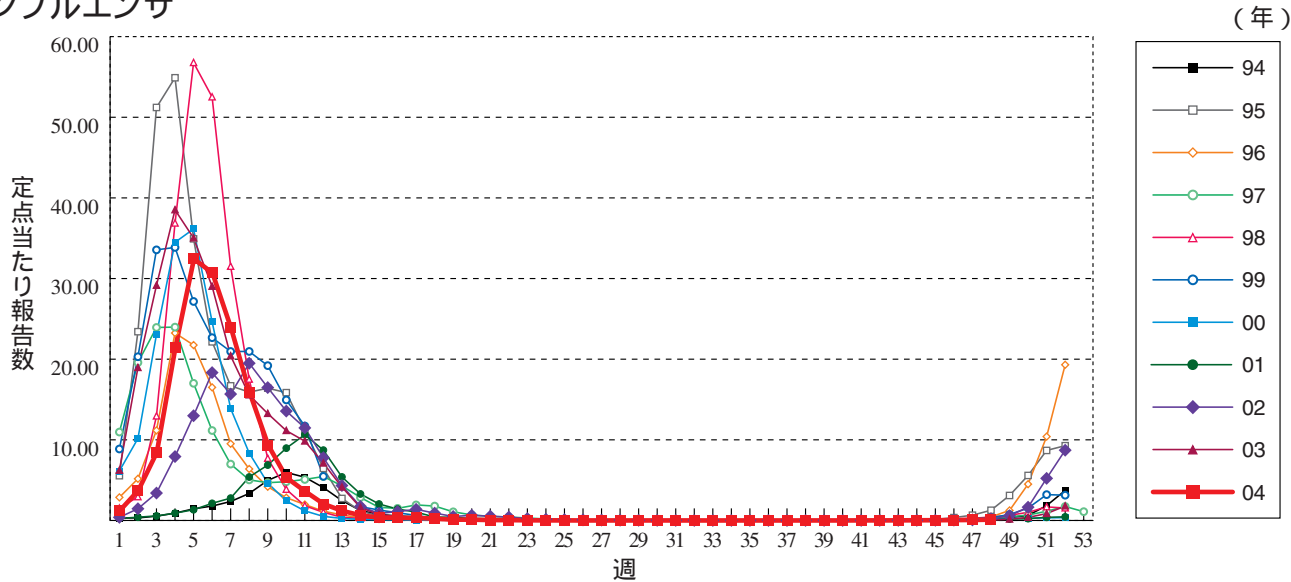
感染症の話

今週はお休みさせていただきます。
「感染症の話」過去の掲載分については
<http://idsc.nih.go.jp/idwr/kansen/index.html>
でご覧いただけます。

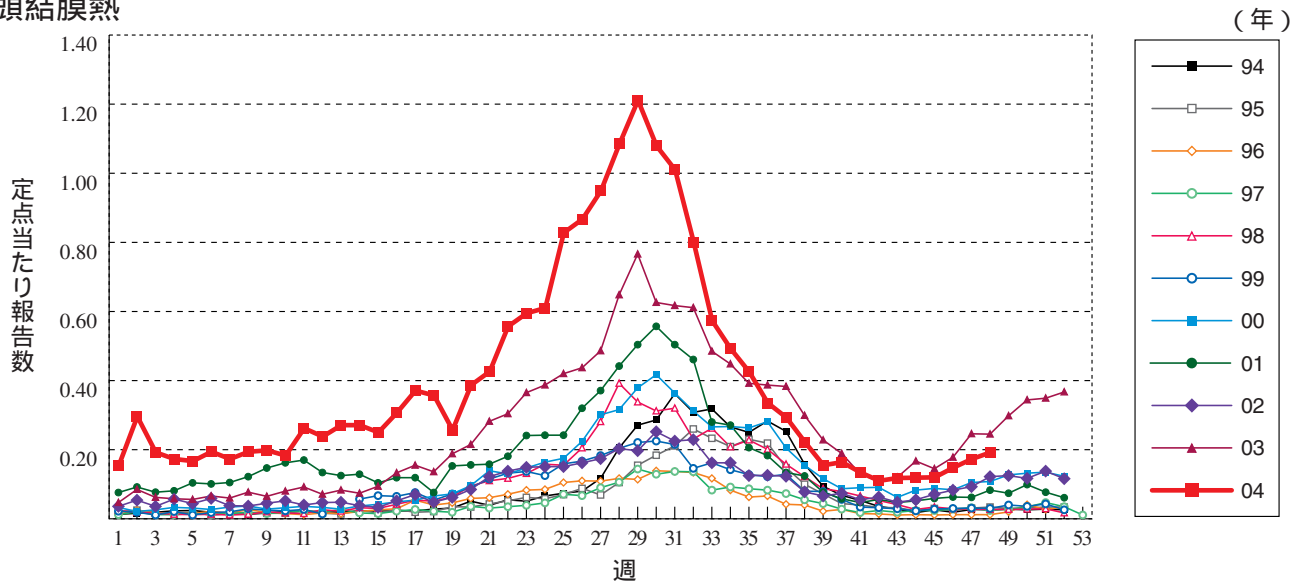


グラフ総覧(48週)

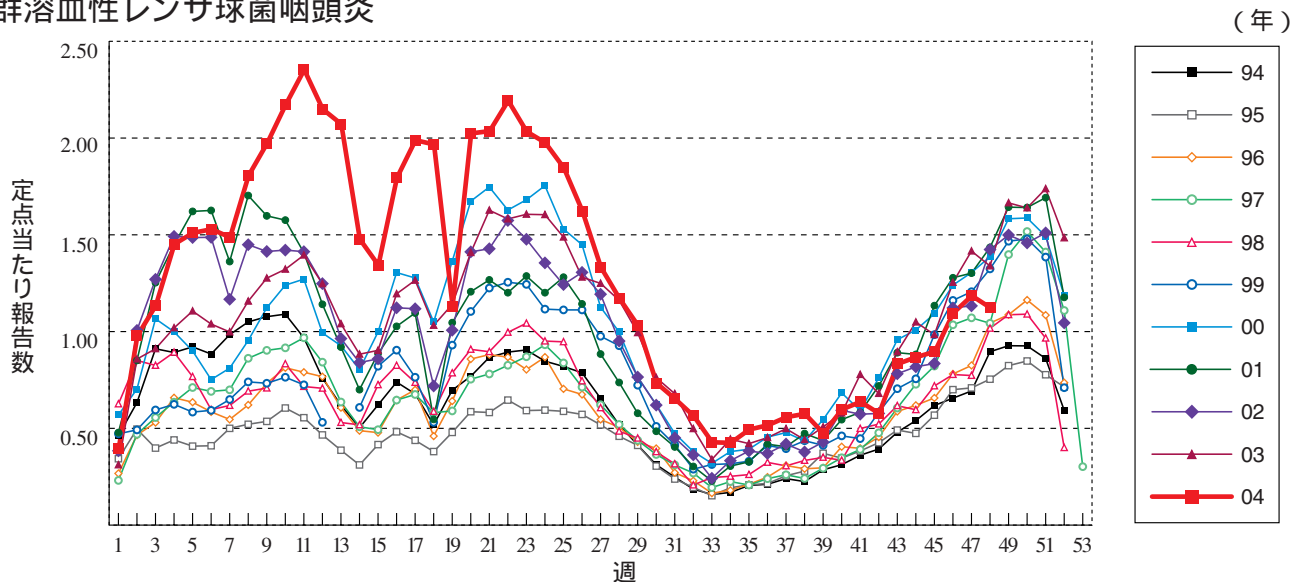
インフルエンザ



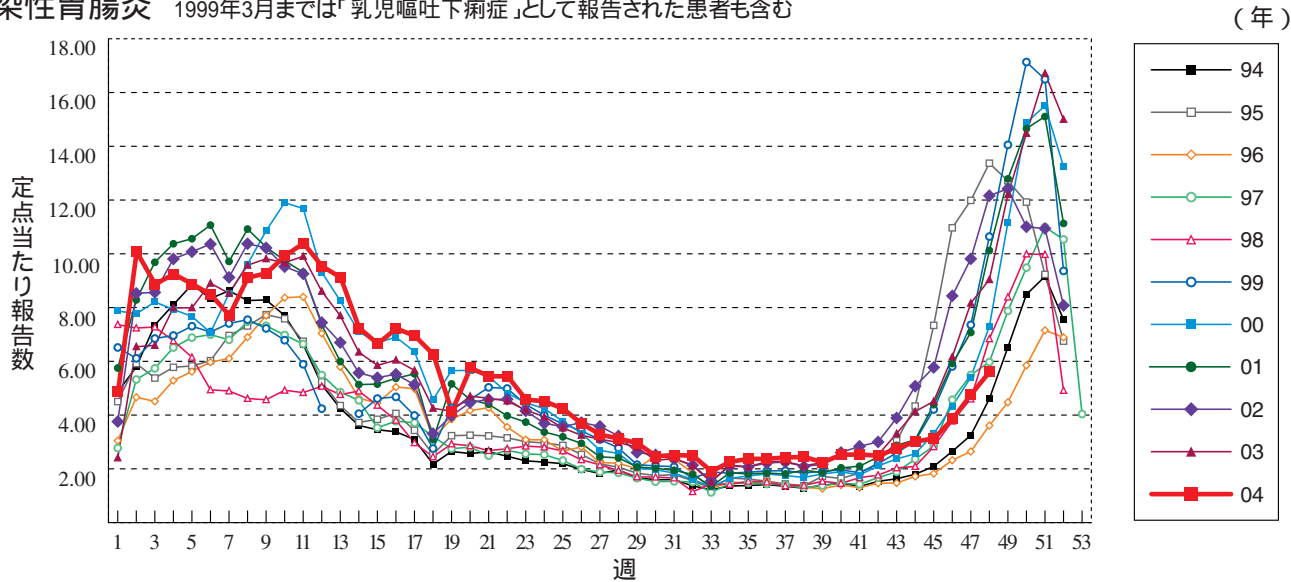
咽頭結膜熱



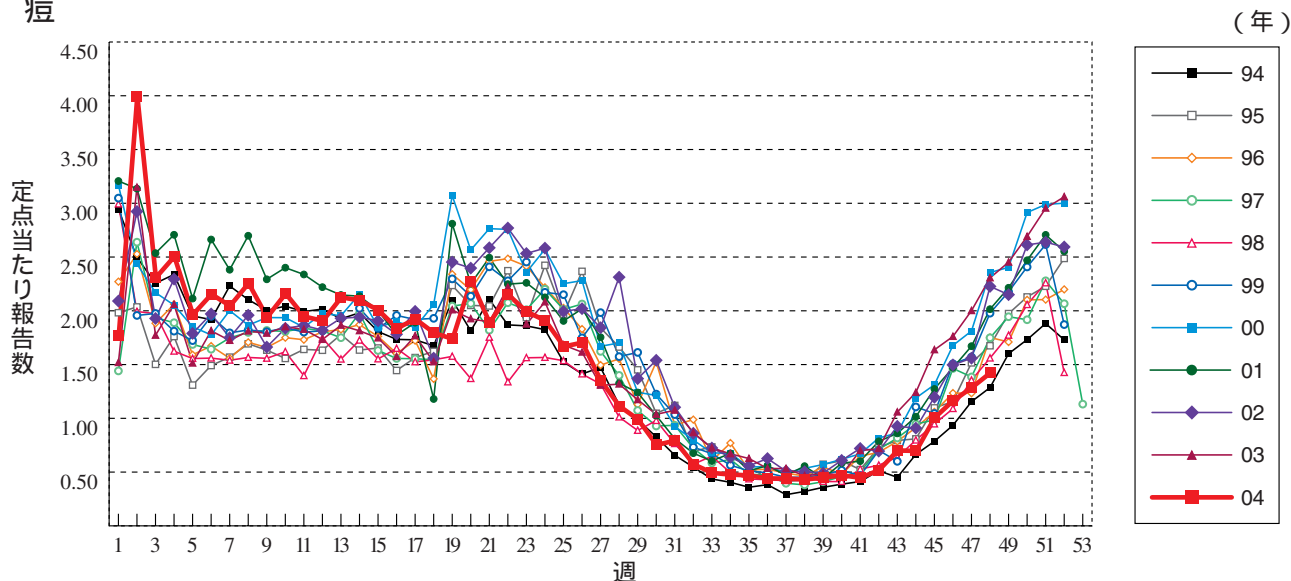
A群溶血性レンサ球菌咽頭炎



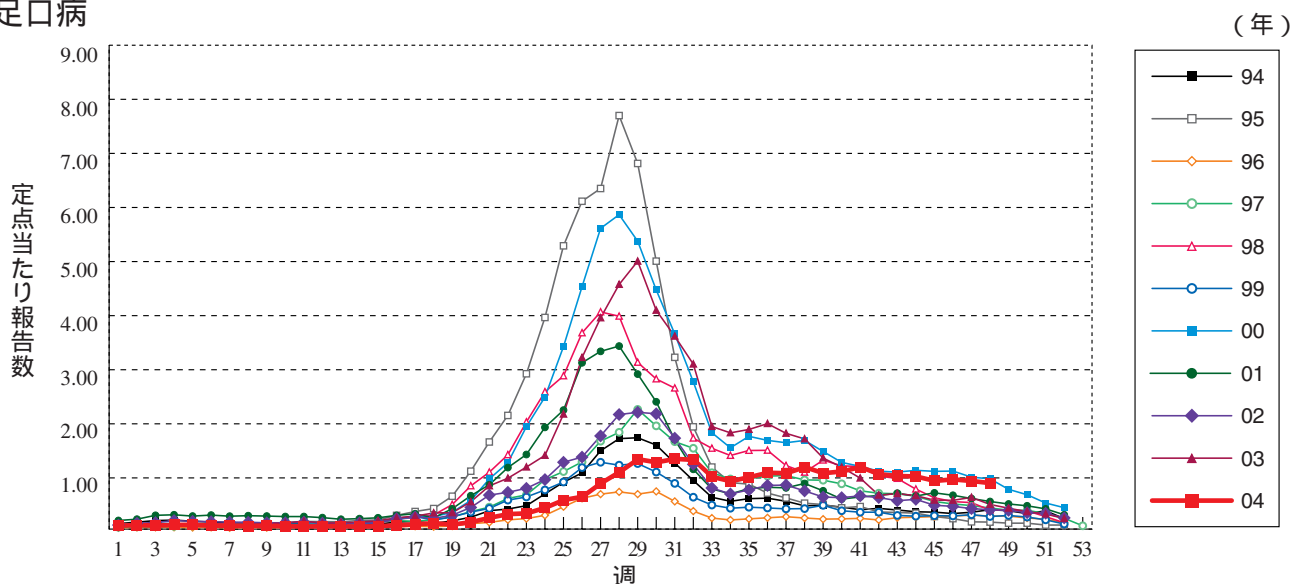
感染性胃腸炎 1999年3月までは「乳児嘔吐下痢症」として報告された患者も含む



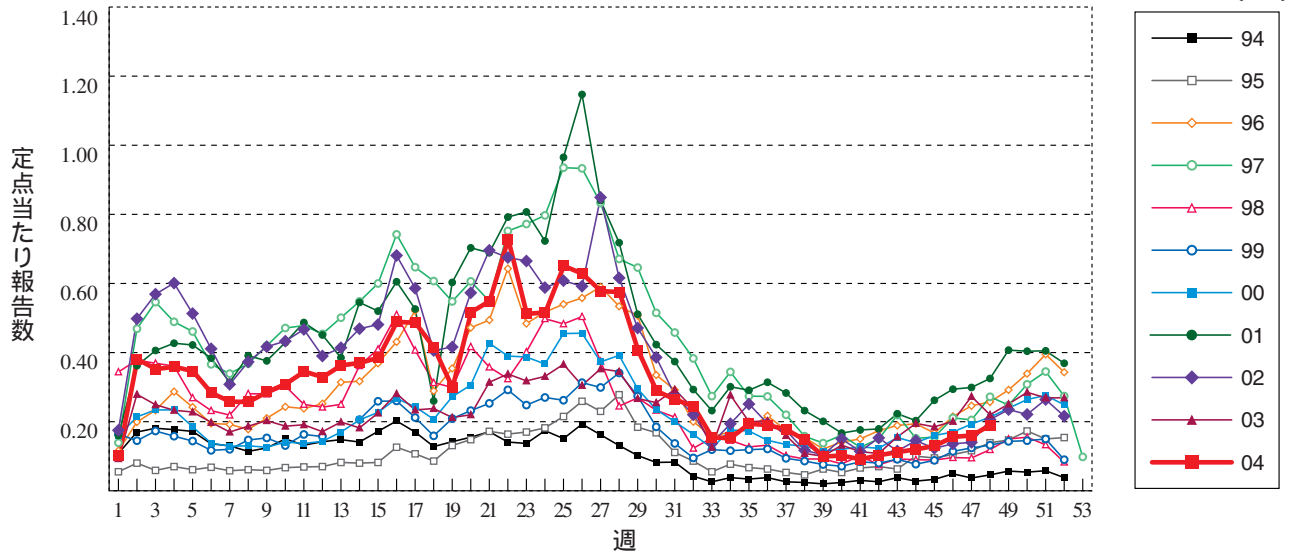
水痘



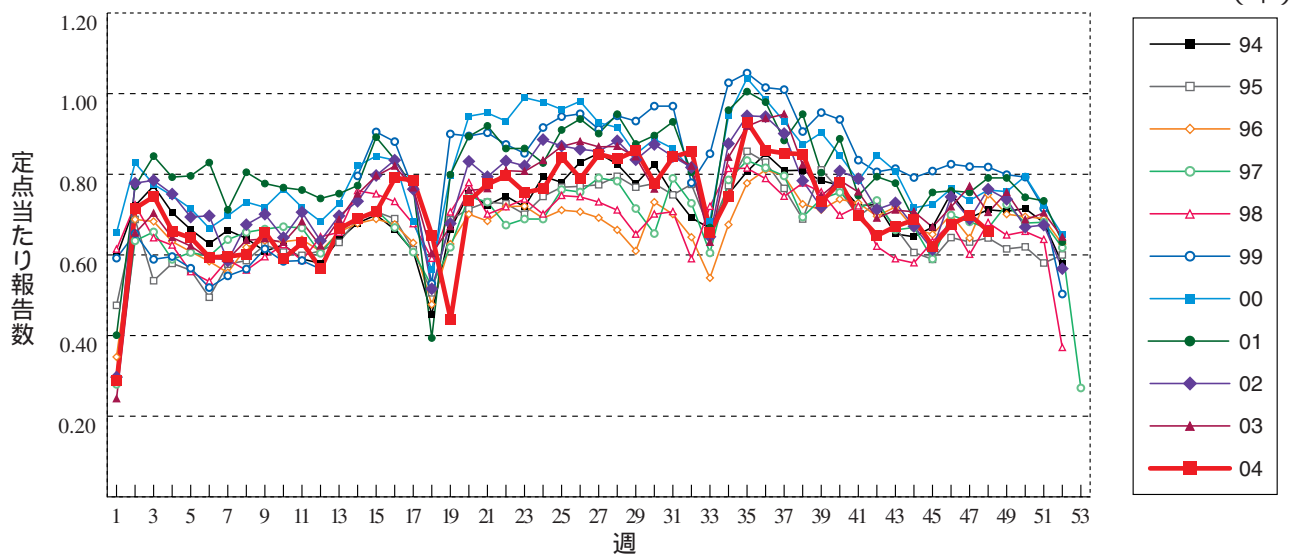
手足口病



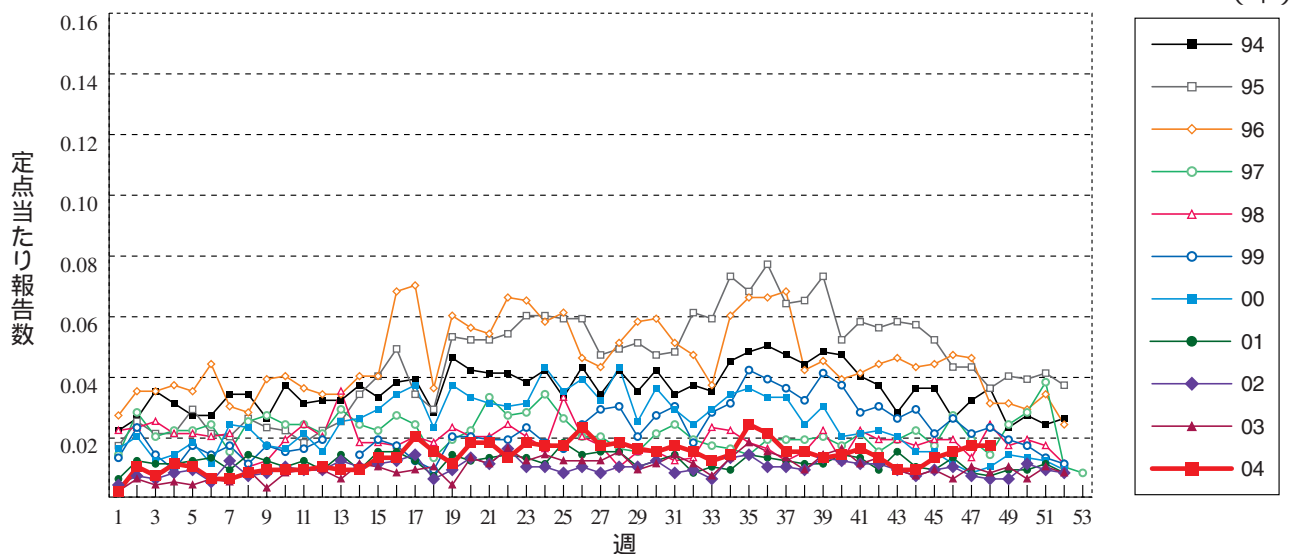
伝染性紅斑



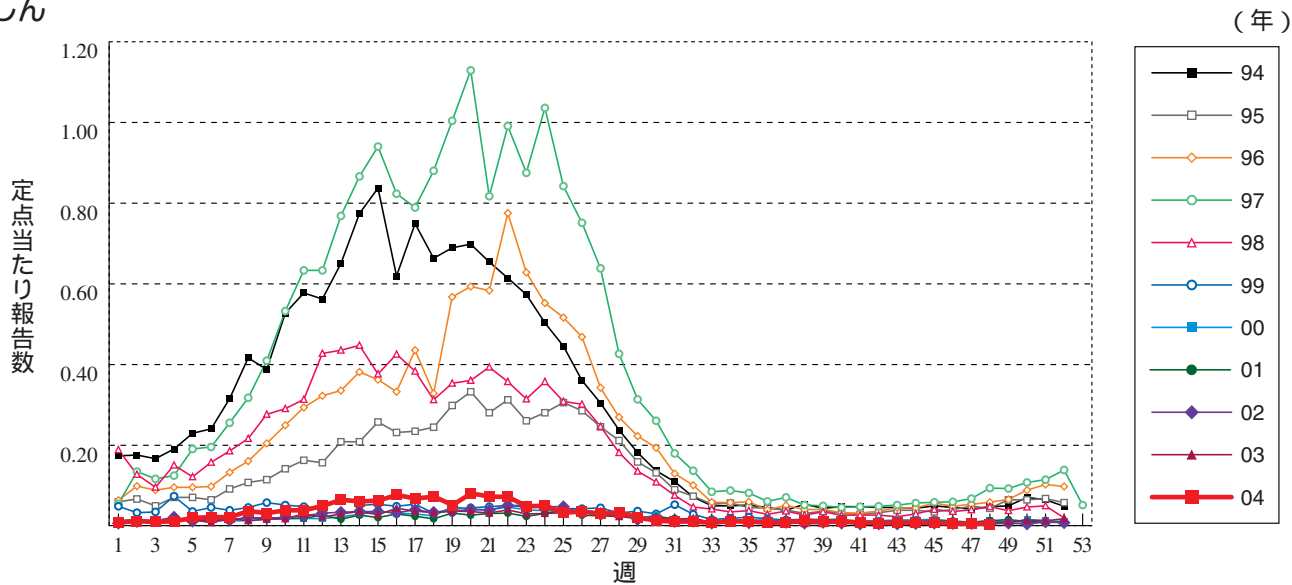
突発性発しん



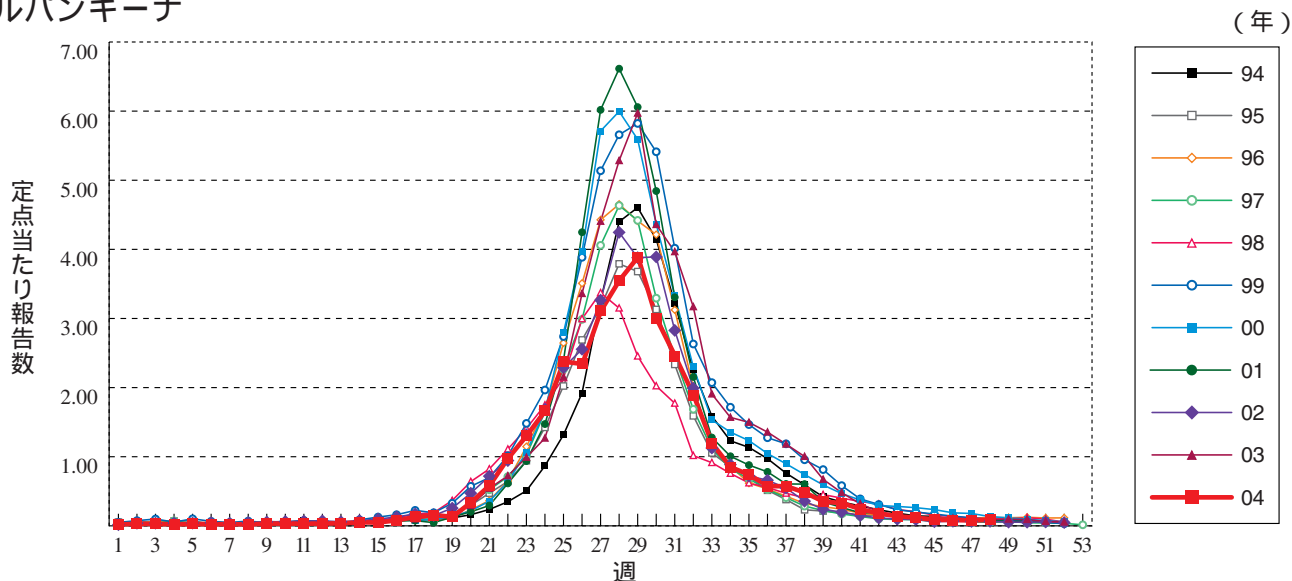
百日咳



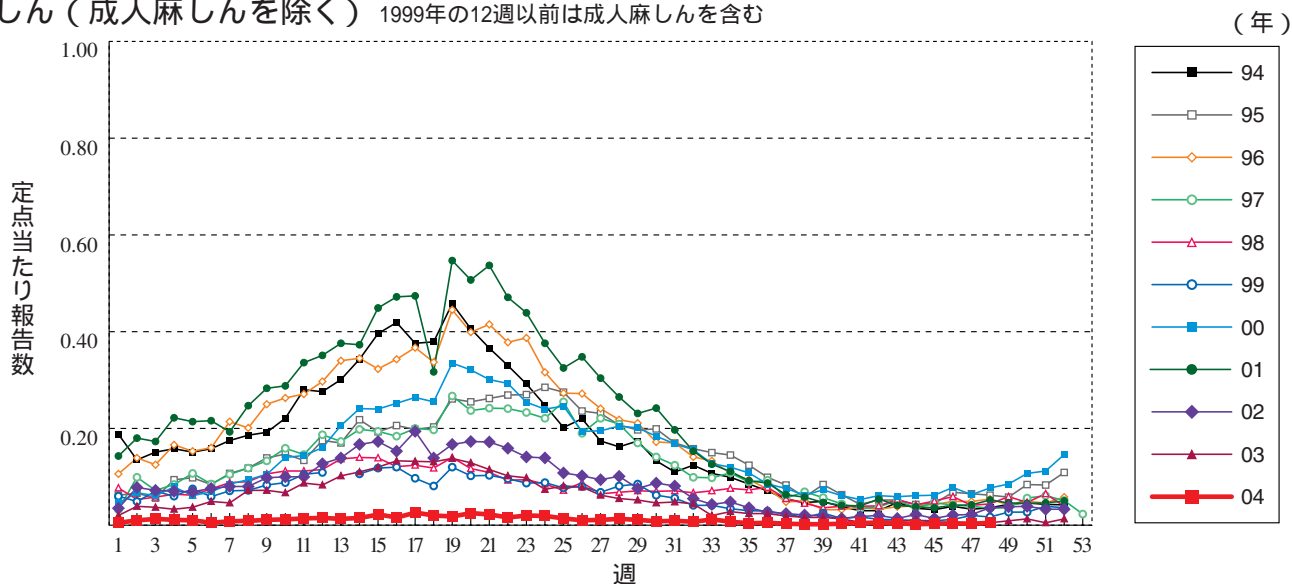
風しん



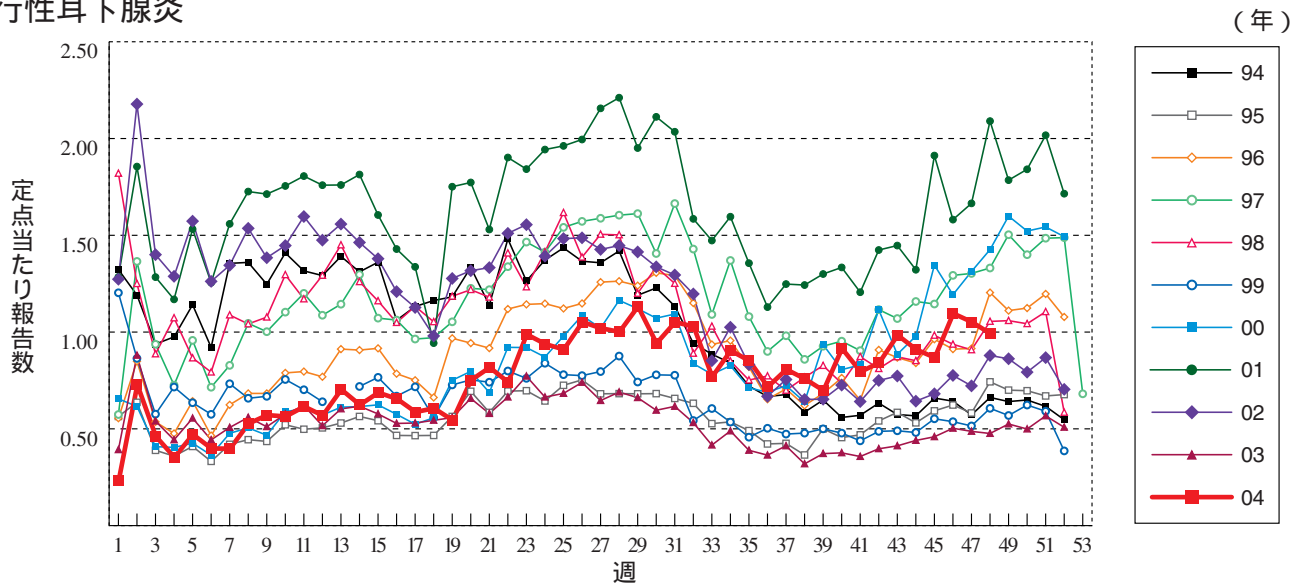
ヘルパンギーナ



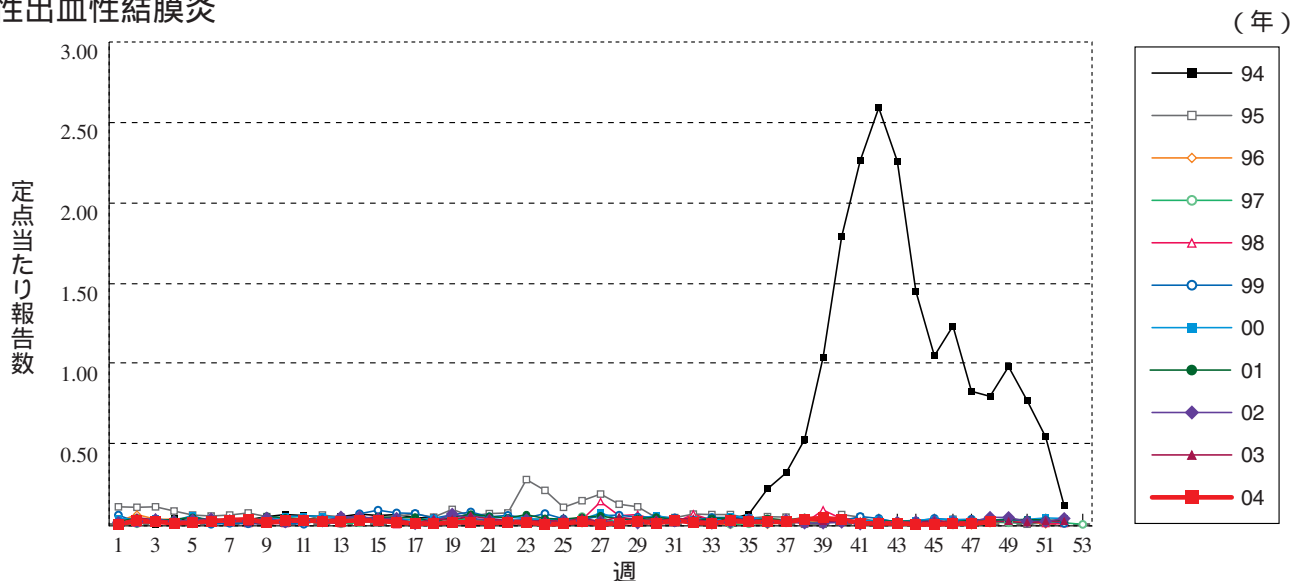
麻しん (成人麻しんを除く) 1999年の12週以前は成人麻しんを含む



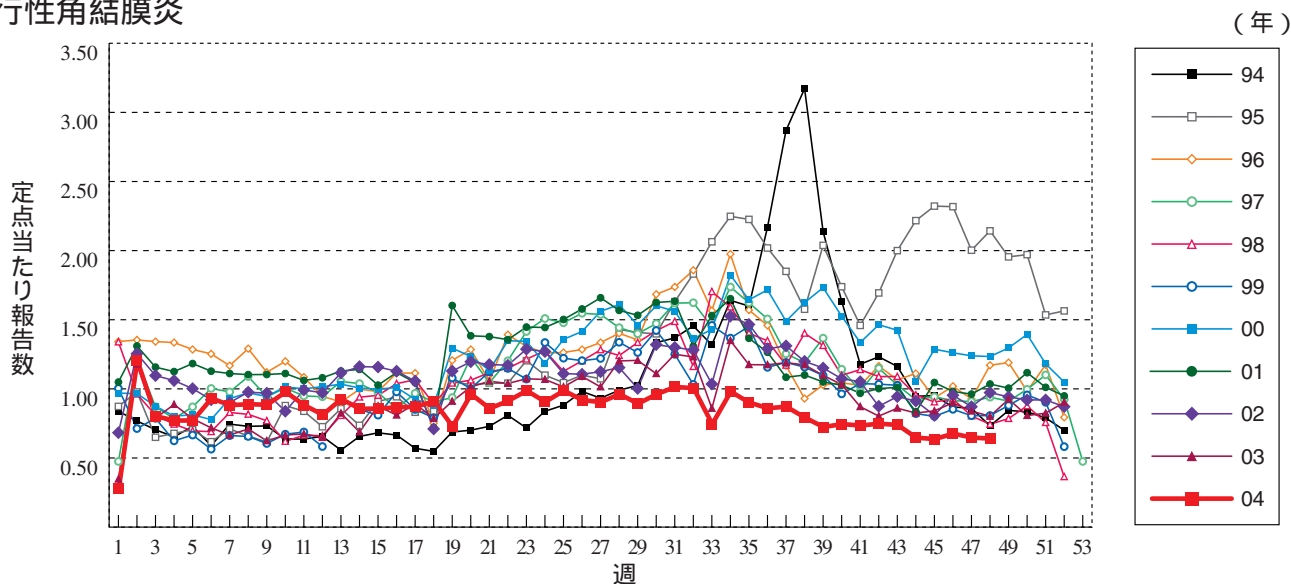
流行性耳下腺炎



急性出血性結膜炎

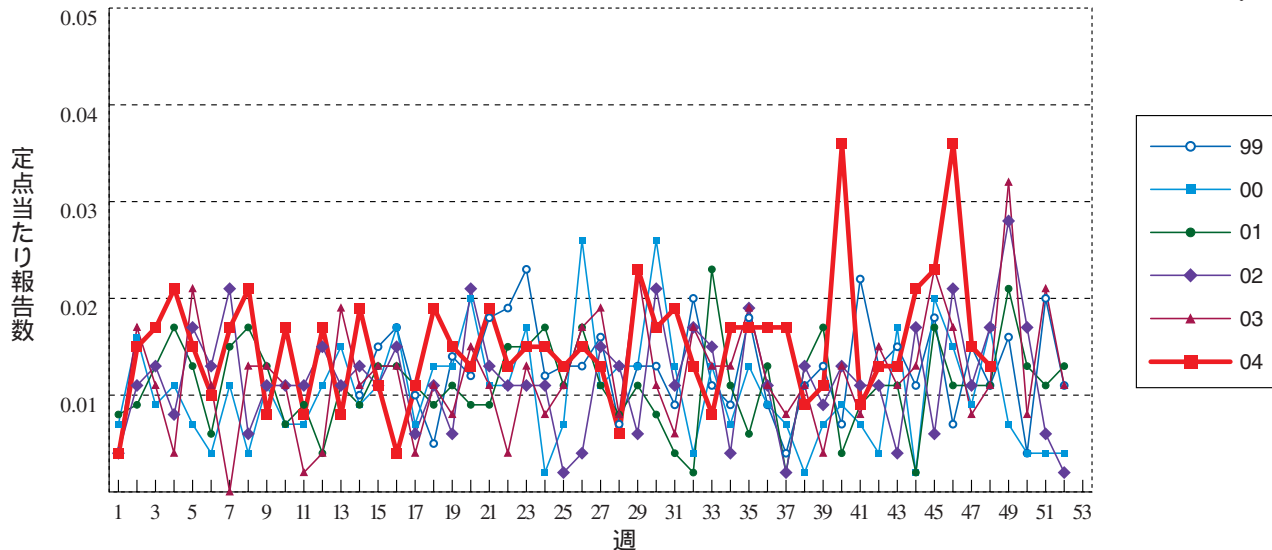


流行性角結膜炎



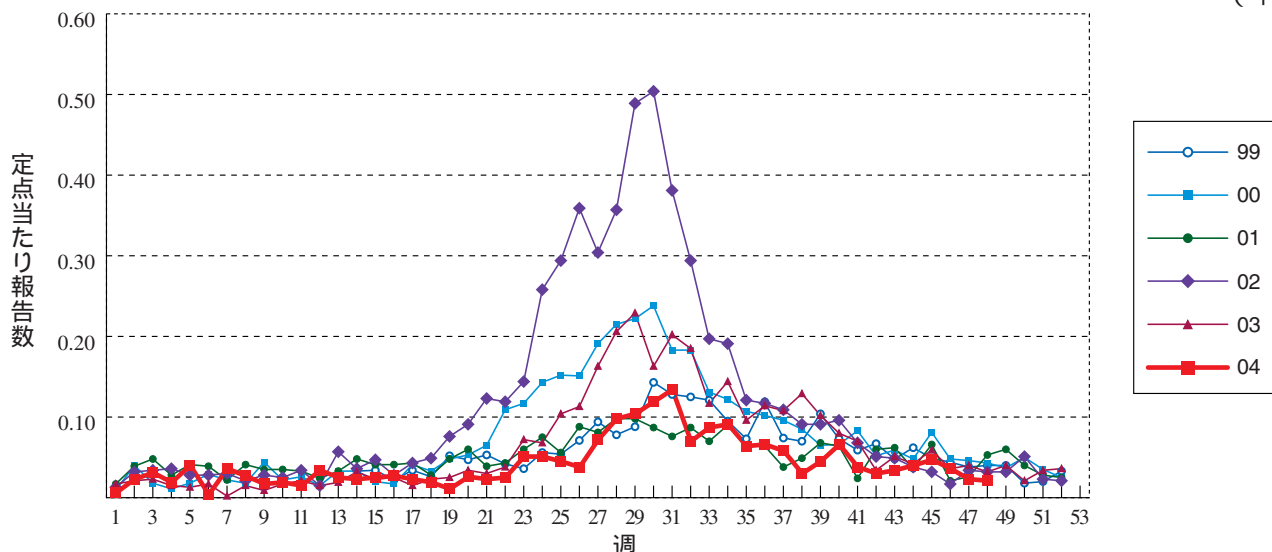
細菌性髄膜炎

(年)



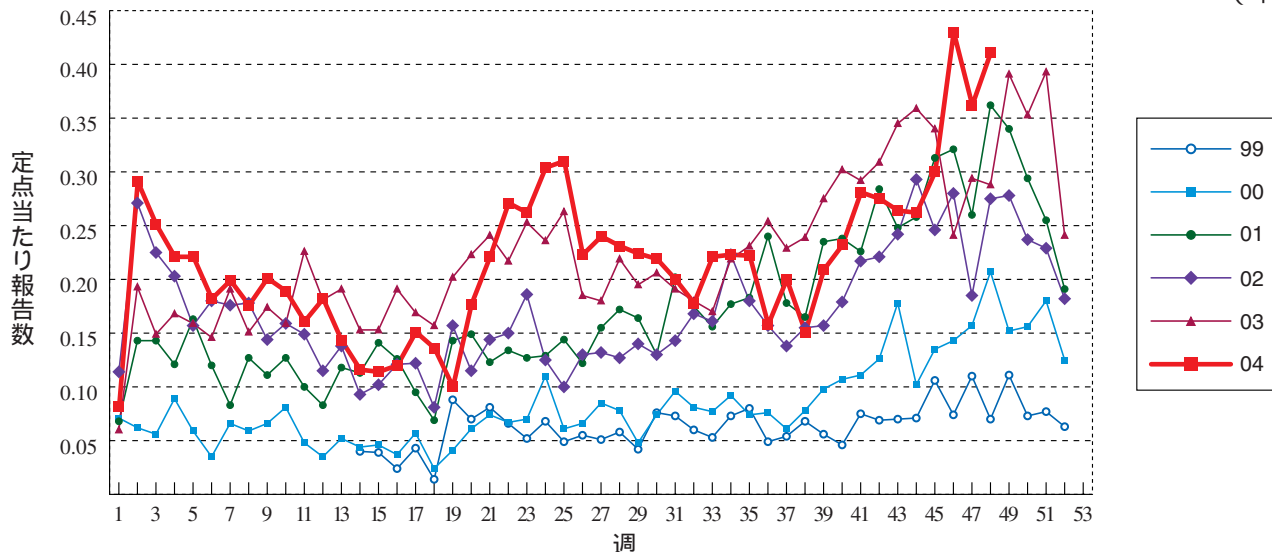
無菌性髄膜炎

(年)



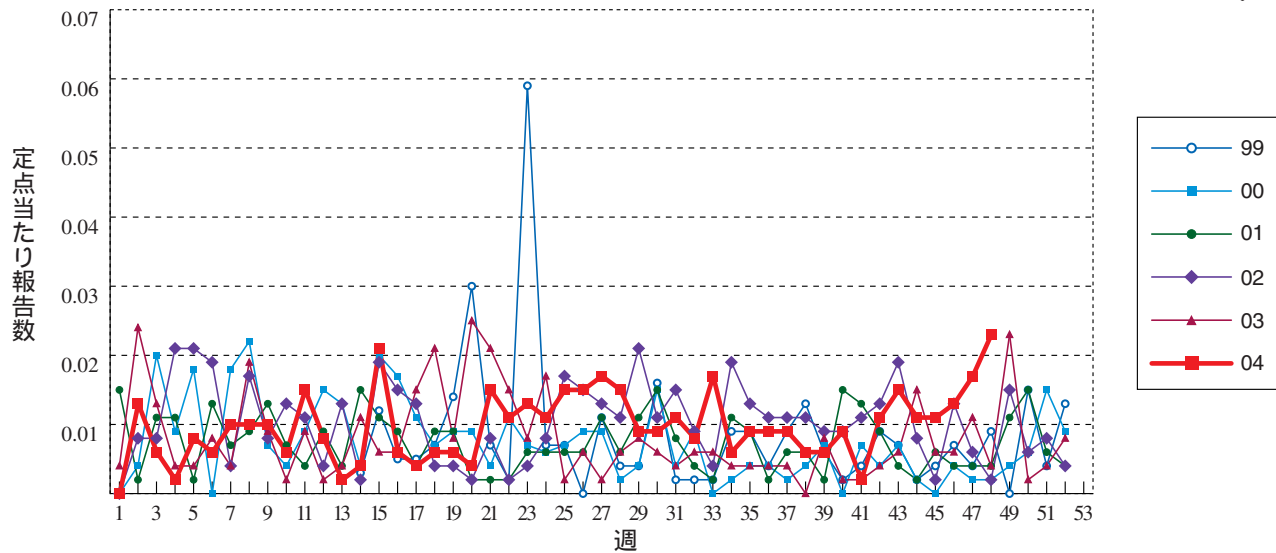
マイコプラズマ肺炎

(年)



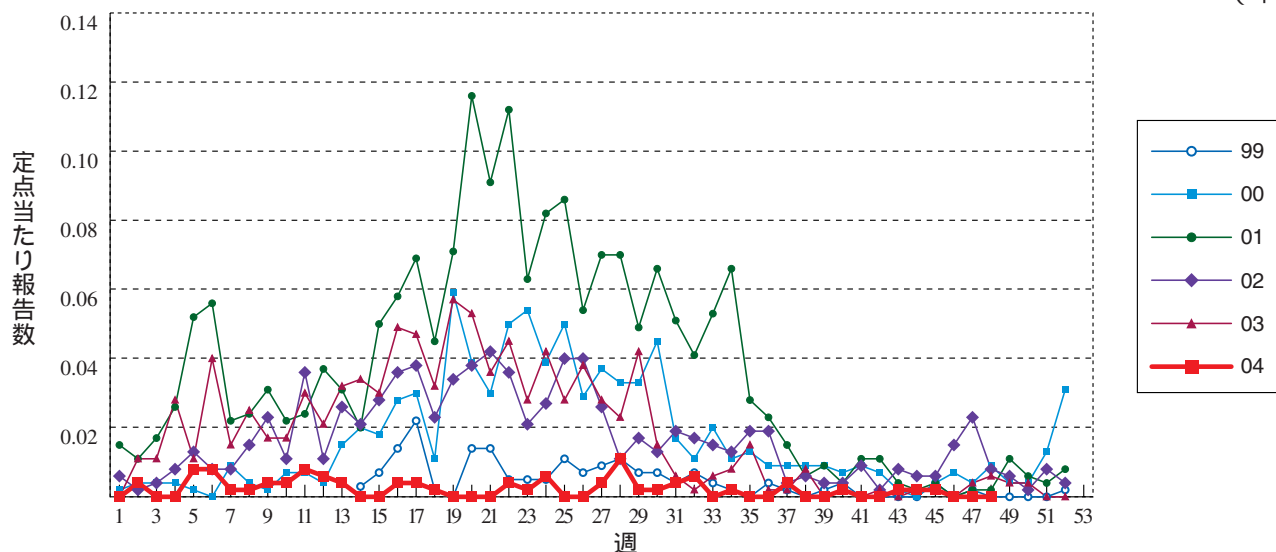
クラミジア肺炎 (オウム病を除く)

(年)



成人麻疹

(年)





48週のデータ

注)表中の報告数は12月2日集計分であり、その後の報告は次週以降の累積に反映されます。表の最後の注釈を参照して下さい。

報告数・累積報告数、疾病・都道府県別

平成16年48週

	エボラ出血熱		クリミア・コンゴ出血熱		ペスト		マールブルグ病		ラッサ熱		コレラ		細菌性赤痢		腸チフス		バラチフス	
	報告数	累積	報告数	累積	報告数	累積	報告数	累積	報告数	累積	報告数	累積	報告数	累積	報告数	累積	報告数	累積
総 数	-	-	-	-	-	-	-	-	-	-	79	2	537	1	63	-	78	
北海道	-	-	-	-	-	-	-	-	-	-	2	-	17	-	2	-	3	
青森県	-	-	-	-	-	-	-	-	-	-	2	-	1	-	2	-	-	
岩手県	-	-	-	-	-	-	-	-	-	-	1	-	3	-	-	-	-	
宮城県	-	-	-	-	-	-	-	-	-	-	-	-	11	-	1	-	1	
秋田県	-	-	-	-	-	-	-	-	-	-	-	-	1	-	-	-	-	
山形県	-	-	-	-	-	-	-	-	-	-	2	-	2	-	-	-	1	
福島県	-	-	-	-	-	-	-	-	-	-	-	-	3	-	-	-	-	
茨城県	-	-	-	-	-	-	-	-	-	-	2	-	10	-	1	-	1	
栃木県	-	-	-	-	-	-	-	-	-	-	2	-	6	-	-	-	-	
群馬県	-	-	-	-	-	-	-	-	-	-	2	-	18	-	-	-	1	
埼玉県	-	-	-	-	-	-	-	-	-	-	3	-	28	-	2	-	4	
千葉県	-	-	-	-	-	-	-	-	-	-	6	-	39	-	4	-	6	
東京都	-	-	-	-	-	-	-	-	-	-	12	-	124	-	17	-	15	
神奈川県	-	-	-	-	-	-	-	-	-	-	3	-	24	-	5	-	4	
新潟県	-	-	-	-	-	-	-	-	-	-	-	-	1	-	-	-	1	
富山県	-	-	-	-	-	-	-	-	-	-	1	-	4	-	-	-	2	
石川県	-	-	-	-	-	-	-	-	-	-	2	-	3	-	-	-	-	
福井県	-	-	-	-	-	-	-	-	-	-	1	-	3	-	-	-	-	
山梨県	-	-	-	-	-	-	-	-	-	-	1	-	3	-	1	-	-	
長野県	-	-	-	-	-	-	-	-	-	-	4	-	10	-	2	-	1	
岐阜県	-	-	-	-	-	-	-	-	-	-	1	-	6	-	1	-	1	
静岡県	-	-	-	-	-	-	-	-	-	-	5	-	9	-	-	-	1	
愛知県	-	-	-	-	-	-	-	-	-	-	6	-	23	-	6	-	9	
三重県	-	-	-	-	-	-	-	-	-	-	-	-	4	-	1	-	2	
滋賀県	-	-	-	-	-	-	-	-	-	-	-	-	9	-	2	-	-	
京都府	-	-	-	-	-	-	-	-	-	-	1	-	13	-	2	-	4	
大阪府	-	-	-	-	-	-	-	-	-	-	3	-	46	-	3	-	9	
兵庫県	-	-	-	-	-	-	-	-	-	-	5	-	23	-	5	-	3	
奈良県	-	-	-	-	-	-	-	-	-	-	-	-	5	-	-	-	3	
和歌山県	-	-	-	-	-	-	-	-	-	-	-	-	2	11	-	-	-	
鳥取県	-	-	-	-	-	-	-	-	-	-	-	-	10	-	-	-	-	
島根県	-	-	-	-	-	-	-	-	-	-	-	-	4	1	1	-	1	
岡山県	-	-	-	-	-	-	-	-	-	-	1	-	3	-	1	-	-	
広島県	-	-	-	-	-	-	-	-	-	-	6	-	12	-	1	-	-	
山口県	-	-	-	-	-	-	-	-	-	-	-	-	-	-	-	-	-	
徳島県	-	-	-	-	-	-	-	-	-	-	1	-	2	-	-	-	-	
香川県	-	-	-	-	-	-	-	-	-	-	-	-	2	-	-	-	-	
愛媛県	-	-	-	-	-	-	-	-	-	-	-	-	3	-	-	-	-	
高知県	-	-	-	-	-	-	-	-	-	-	1	-	1	-	-	-	-	
福岡県	-	-	-	-	-	-	-	-	-	-	1	-	16	-	2	-	1	
佐賀県	-	-	-	-	-	-	-	-	-	-	-	-	2	-	-	-	1	
長崎県	-	-	-	-	-	-	-	-	-	-	-	-	1	-	-	-	-	
熊本県	-	-	-	-	-	-	-	-	-	-	1	-	3	-	1	-	1	
大分県	-	-	-	-	-	-	-	-	-	-	-	-	9	-	-	-	-	
宮崎県	-	-	-	-	-	-	-	-	-	-	-	-	2	-	-	-	1	
鹿児島県	-	-	-	-	-	-	-	-	-	-	-	-	5	-	-	-	-	
沖縄県	-	-	-	-	-	-	-	-	-	-	1	-	2	-	-	-	1	

報告数・累積報告数, 疾病・都道府県別

平成16年48週

	急性灰白髄炎		ジフテリア		腸管出血性大腸菌感染症		アメーバ赤痢		エキノコックス症		黄熱		オウム病		回歸熱		ウイルス性肝炎	
	報告数	累積	報告数	累積	報告数	累積	報告数	累積	報告数	累積	報告数	累積	報告数	累積	報告数	累積	報告数	累積
総数	-	-	-	-	36	3526	2	525	-	24	-	-	-	38	-	-	2	275
北海道	-	-	-	-	1	68	-	12	-	23	-	-	-	1	-	-	-	9
青森県	-	-	-	-	-	27	-	-	-	-	-	-	-	2	-	-	-	2
岩手県	-	-	-	-	-	77	-	-	-	-	-	-	-	-	-	-	-	1
宮城県	-	-	-	-	2	150	-	13	-	-	-	-	-	1	-	-	-	6
秋田県	-	-	-	-	-	51	-	3	-	-	-	-	-	-	-	-	-	2
山形県	-	-	-	-	-	18	-	2	-	-	-	-	-	-	-	-	-	-
福島県	-	-	-	-	9	80	-	3	-	-	-	-	-	-	-	-	-	-
茨城県	-	-	-	-	-	23	-	3	-	-	-	-	-	1	-	-	-	3
栃木県	-	-	-	-	1	38	-	5	-	-	-	-	-	1	-	-	-	5
群馬県	-	-	-	-	-	86	-	4	-	1	-	-	-	-	-	-	-	5
埼玉県	-	-	-	-	-	78	-	19	-	-	-	-	-	1	-	-	-	5
千葉県	-	-	-	-	1	131	-	34	-	-	-	-	-	-	-	-	-	7
東京都	-	-	-	-	2	271	-	125	-	-	-	-	-	3	-	-	-	56
神奈川県	-	-	-	-	-	90	-	26	-	-	-	-	-	2	-	-	-	12
新潟県	-	-	-	-	-	28	-	1	-	-	-	-	-	2	-	-	-	1
富山県	-	-	-	-	-	22	1	3	-	-	-	-	-	-	-	-	-	5
石川県	-	-	-	-	-	173	-	2	-	-	-	-	-	-	-	-	-	3
福井県	-	-	-	-	1	41	-	4	-	-	-	-	-	-	-	-	1	1
山梨県	-	-	-	-	1	8	-	3	-	-	-	-	-	-	-	-	-	4
長野県	-	-	-	-	-	61	-	3	-	-	-	-	-	-	-	-	-	1
岐阜県	-	-	-	-	-	38	-	2	-	-	-	-	-	-	-	-	-	9
静岡県	-	-	-	-	-	65	-	19	-	-	-	-	-	3	-	-	-	4
愛知県	-	-	-	-	-	159	-	42	-	-	-	-	-	2	-	-	-	6
三重県	-	-	-	-	-	76	-	4	-	-	-	-	-	-	-	-	-	-
滋賀県	-	-	-	-	-	21	-	8	-	-	-	-	-	1	-	-	-	5
京都府	-	-	-	-	-	63	-	22	-	-	-	-	-	-	-	-	-	7
大阪府	-	-	-	-	1	244	1	60	-	-	-	-	-	6	-	-	-	30
兵庫県	-	-	-	-	1	159	-	21	-	-	-	-	-	-	-	-	1	22
奈良県	-	-	-	-	-	54	-	6	-	-	-	-	-	-	-	-	-	5
和歌山県	-	-	-	-	-	17	-	3	-	-	-	-	-	-	-	-	-	5
鳥取県	-	-	-	-	-	53	-	-	-	-	-	-	-	2	-	-	-	-
島根県	-	-	-	-	5	21	-	1	-	-	-	-	-	1	-	-	-	2
岡山県	-	-	-	-	-	187	-	13	-	-	-	-	-	-	-	-	-	7
広島県	-	-	-	-	-	89	-	11	-	-	-	-	-	2	-	-	-	11
山口県	-	-	-	-	-	51	-	3	-	-	-	-	-	-	-	-	-	4
徳島県	-	-	-	-	-	13	-	2	-	-	-	-	-	-	-	-	-	1
香川県	-	-	-	-	-	61	-	4	-	-	-	-	-	2	-	-	-	-
愛媛県	-	-	-	-	5	96	-	3	-	-	-	-	-	1	-	-	-	8
高知県	-	-	-	-	-	10	-	1	-	-	-	-	-	-	-	-	-	2
福岡県	-	-	-	-	3	178	-	20	-	-	-	-	-	3	-	-	-	6
佐賀県	-	-	-	-	-	47	-	1	-	-	-	-	-	-	-	-	-	-
長崎県	-	-	-	-	-	70	-	1	-	-	-	-	-	-	-	-	-	1
熊本県	-	-	-	-	1	86	-	5	-	-	-	-	-	1	-	-	-	3
大分県	-	-	-	-	-	24	-	3	-	-	-	-	-	-	-	-	-	3
宮崎県	-	-	-	-	1	44	-	3	-	-	-	-	-	-	-	-	-	5
鹿児島県	-	-	-	-	-	49	-	-	-	-	-	-	-	-	-	-	-	1
沖縄県	-	-	-	-	1	30	-	2	-	-	-	-	-	-	-	-	-	-

報告数・累積報告数, 疾病・都道府県別

平成16年48週

	Q 熱		狂 犬 病		クリプトスボルジウム症		クロイツフェルト・ヤコブ病		劇症型溶血性レンサ球菌感染症		後天性免疫不全症候群		コクシジ オイデス症		ジアルジア症		腎症候性出血熱	
	報告数	累積	報告数	累積	報告数	累積	報告数	累積	報告数	累積	報告数	累積	報告数	累積	報告数	累積	報告数	累積
総 数	-	7	-	-	-	91	1	154	-	52	9	1026	-	6	-	80	-	-
北海道	-	-	-	-	-	1	-	7	-	2	-	11	-	-	-	3	-	-
青森県	-	1	-	-	-	-	-	1	-	-	-	4	-	-	-	1	-	-
岩手県	-	-	-	-	-	-	-	2	-	-	-	-	-	-	-	2	-	-
宮城県	-	-	-	-	-	-	-	4	-	1	-	13	-	-	-	-	-	-
秋田県	-	-	-	-	-	-	-	1	-	1	-	2	-	-	-	-	-	-
山形県	-	-	-	-	-	-	-	3	-	1	-	2	-	-	-	-	-	-
福島県	-	-	-	-	-	-	-	1	-	4	-	4	-	-	-	1	-	-
茨城県	-	-	-	-	-	-	-	1	-	-	1	20	-	-	-	1	-	-
栃木県	-	-	-	-	-	-	-	2	-	-	-	14	-	-	-	1	-	-
群馬県	-	-	-	-	-	-	-	2	-	1	1	8	-	-	-	1	-	-
埼玉県	-	-	-	-	-	28	-	5	-	1	1	38	-	-	-	1	-	-
千葉県	-	-	-	-	-	54	-	5	-	2	-	54	-	1	-	12	-	-
東京都	-	1	-	-	-	8	-	18	-	6	3	368	-	1	-	17	-	-
神奈川県	-	-	-	-	-	-	-	8	-	3	-	60	-	1	-	3	-	-
新潟県	-	-	-	-	-	-	-	3	-	1	-	5	-	-	-	2	-	-
富山県	-	-	-	-	-	-	-	-	-	-	-	1	-	-	-	-	-	-
石川県	-	-	-	-	-	-	-	4	-	3	-	4	-	-	-	-	-	-
福井県	-	-	-	-	-	-	-	1	-	-	-	1	-	1	-	1	-	-
山梨県	-	-	-	-	-	-	-	3	-	-	-	7	-	-	-	-	-	-
長野県	-	-	-	-	-	-	-	3	-	1	-	35	-	1	-	-	-	-
岐阜県	-	-	-	-	-	-	-	-	-	-	-	3	-	-	-	1	-	-
静岡県	-	-	-	-	-	-	-	8	-	2	-	30	-	-	-	1	-	-
愛知県	-	2	-	-	-	-	-	3	-	3	-	65	-	-	-	2	-	-
三重県	-	-	-	-	-	-	-	5	-	-	-	7	-	-	-	1	-	-
滋賀県	-	-	-	-	-	-	-	-	-	1	-	5	-	-	-	2	-	-
京都府	-	1	-	-	-	-	-	7	-	1	-	20	-	-	-	-	-	-
大阪府	-	-	-	-	-	-	1	8	-	5	2	121	-	1	-	8	-	-
兵庫県	-	-	-	-	-	-	-	8	-	4	-	24	-	-	-	5	-	-
奈良県	-	-	-	-	-	-	-	-	-	-	-	7	-	-	-	2	-	-
和歌山県	-	-	-	-	-	-	-	1	-	2	-	4	-	-	-	1	-	-
鳥取県	-	-	-	-	-	-	-	1	-	-	-	-	-	-	-	-	-	-
島根県	-	-	-	-	-	-	-	3	-	-	-	1	-	-	-	-	-	-
岡山県	-	-	-	-	-	-	-	2	-	-	-	5	-	-	-	4	-	-
広島県	-	-	-	-	-	-	-	4	-	-	-	19	-	-	-	-	-	-
山口県	-	-	-	-	-	-	-	3	-	-	-	1	-	-	-	-	-	-
徳島県	-	-	-	-	-	-	-	1	-	1	-	2	-	-	-	1	-	-
香川県	-	1	-	-	-	-	-	2	-	-	-	4	-	-	-	-	-	-
愛媛県	-	-	-	-	-	-	-	2	-	-	-	5	-	-	-	-	-	-
高知県	-	-	-	-	-	-	-	3	-	-	-	3	-	-	-	-	-	-
福岡県	-	1	-	-	-	-	-	4	-	4	1	17	-	-	-	2	-	-
佐賀県	-	-	-	-	-	-	-	2	-	-	-	-	-	-	-	-	-	-
長崎県	-	-	-	-	-	-	-	-	-	-	-	1	-	-	-	1	-	-
熊本県	-	-	-	-	-	-	-	-	-	2	-	5	-	-	-	-	-	-
大分県	-	-	-	-	-	-	-	1	-	-	-	5	-	-	-	-	-	-
宮崎県	-	-	-	-	-	-	-	3	-	-	-	3	-	-	-	-	-	-
鹿児島県	-	-	-	-	-	-	-	7	-	-	-	4	-	-	-	-	-	-
沖縄県	-	-	-	-	-	-	-	2	-	-	-	14	-	-	-	3	-	-

報告数・累積報告数, 疾病・都道府県別

平成16年48週

	髄膜炎菌性 髄膜炎		先天性風しん 症候群		炭 疽		つつが虫病		デング熱		日本紅斑熱		日本脳炎		梅 毒		破 傷 風	
	報告数	累積	報告数	累積	報告数	累積	報告数	累積	報告数	累積	報告数	累積	報告数	累積	報告数	累積	報告数	累積
総 数	-	22	-	9	-	-	25	196	-	43	-	64	-	5	5	464	-	92
北海道	-	-	-	-	-	-	-	-	-	-	-	-	-	-	-	9	-	4
青森県	-	1	-	-	-	-	-	5	-	-	-	-	-	-	-	1	-	2
岩手県	-	-	-	-	-	-	-	1	-	-	-	-	-	-	-	1	-	1
宮城県	-	1	-	-	-	-	-	3	-	-	-	-	-	-	-	9	-	4
秋田県	-	-	-	-	-	-	-	12	-	-	-	-	-	-	-	1	-	1
山形県	-	-	-	-	-	-	-	2	-	-	-	-	-	-	-	3	-	2
福島県	-	-	-	-	-	-	5	24	-	-	-	-	-	-	-	5	-	2
茨城県	-	1	-	-	-	-	-	1	-	-	-	-	-	-	1	8	-	2
栃木県	-	-	-	-	-	-	-	-	-	1	-	-	-	-	-	2	-	2
群馬県	-	-	-	-	-	-	1	5	-	-	-	-	-	-	-	4	-	5
埼玉県	-	1	-	-	-	-	-	-	-	1	-	-	-	-	1	14	-	1
千葉県	-	-	-	-	-	-	-	3	-	1	-	4	-	-	-	10	-	4
東京都	-	7	-	3	-	-	6	-	27	-	-	-	-	-	1	58	-	2
神奈川県	-	3	-	1	-	-	10	-	1	-	-	-	-	-	-	15	-	3
新潟県	-	-	-	-	-	-	1	7	-	-	-	-	-	-	-	2	-	1
富山県	-	-	-	-	-	-	-	-	-	-	-	-	-	-	-	1	-	2
石川県	-	-	-	-	-	-	-	1	-	-	-	-	-	-	-	5	-	2
福井県	-	-	-	-	-	-	-	-	-	-	-	1	-	-	-	-	-	-
山梨県	-	-	-	-	-	-	-	2	-	-	-	-	-	-	-	-	-	3
長野県	-	-	-	-	-	-	-	1	-	1	-	1	-	-	-	4	-	3
岐阜県	-	1	-	-	-	-	3	11	-	-	-	-	-	-	-	2	-	3
静岡県	-	-	-	-	-	-	-	1	-	-	-	-	-	-	-	11	-	4
愛知県	-	2	-	-	-	-	1	2	-	5	-	-	-	-	-	31	-	1
三重県	-	-	-	-	-	-	2	4	-	-	-	-	-	-	-	10	-	1
滋賀県	-	-	-	-	-	-	-	-	-	2	-	-	-	-	-	2	-	2
京都府	-	-	-	-	-	-	-	1	-	1	-	-	-	-	1	14	-	2
大阪府	-	-	-	-	-	-	-	1	-	-	-	-	-	-	-	53	-	2
兵庫県	-	-	-	-	-	-	1	1	-	-	-	2	-	-	-	15	-	1
奈良県	-	-	-	-	-	-	-	-	-	1	-	-	-	1	-	3	-	-
和歌山県	-	-	-	-	-	-	-	-	-	-	-	3	-	-	-	3	-	-
鳥取県	-	1	-	-	-	-	-	1	-	-	-	-	-	-	-	2	-	-
島根県	-	-	-	-	-	-	-	2	-	-	-	12	-	-	-	1	-	4
岡山県	-	-	-	2	-	-	-	1	-	-	-	-	-	-	-	13	-	3
広島県	-	-	-	-	-	-	2	7	-	1	-	-	-	1	-	8	-	2
山口県	-	1	-	-	-	-	-	-	-	-	-	-	-	-	-	1	-	3
徳島県	-	-	-	-	-	-	-	2	-	-	-	10	-	-	-	12	-	-
香川県	-	-	-	-	-	-	-	-	-	-	-	-	-	-	-	16	-	-
愛媛県	-	-	-	-	-	-	-	-	-	-	-	6	-	-	-	9	-	2
高知県	-	-	-	-	-	-	-	1	-	-	-	12	-	-	-	9	-	-
福岡県	-	-	-	-	-	-	-	-	-	-	-	-	1	-	29	-	2	
佐賀県	-	-	-	-	-	-	-	1	-	-	-	-	1	-	1	-	2	
長崎県	-	-	-	-	-	-	1	9	-	-	-	-	-	-	-	3	-	1
熊本県	-	-	-	1	-	-	1	5	-	1	-	-	1	-	30	-	2	
大分県	-	-	-	1	-	-	-	9	-	-	-	1	-	-	-	9	-	-
宮崎県	-	1	-	-	-	-	3	19	-	-	-	3	-	-	-	4	-	3
鹿児島県	-	1	-	1	-	-	4	35	-	-	-	9	-	-	1	11	-	5
沖縄県	-	1	-	-	-	-	-	-	-	-	-	-	-	-	-	10	-	1

報告数・累積報告数, 疾病・都道府県別

平成16年48週

	バンコマイシン 耐性腸球菌感染症		ハンタウイルス 肺症候群		Bウイルス病		ブルセラ症		発しんチフス		マラリア		ライム病		レジオネラ症	
	報告数	累積	報告数	累積	報告数	累積	報告数	累積	報告数	累積	報告数	累積	報告数	累積	報告数	累積
総 数	-	47	-	-	-	-	-	-	-	-	2	70	-	4	1	142
北海道	-	6	-	-	-	-	-	-	-	-	-	1	-	-	-	-
青森県	-	-	-	-	-	-	-	-	-	-	-	-	-	-	-	-
岩手県	-	-	-	-	-	-	-	-	-	-	-	-	-	-	-	1
宮城県	-	-	-	-	-	-	-	-	-	-	2	-	-	-	-	7
秋田県	-	4	-	-	-	-	-	-	-	-	-	-	-	-	-	-
山形県	-	-	-	-	-	-	-	-	-	-	-	-	-	-	-	5
福島県	-	-	-	-	-	-	-	-	-	-	-	-	1	-	-	5
茨城県	-	2	-	-	-	-	-	-	-	-	4	-	-	-	-	5
栃木県	-	-	-	-	-	-	-	-	-	-	1	-	-	-	-	5
群馬県	-	-	-	-	-	-	-	-	-	-	-	-	-	-	-	4
埼玉県	-	4	-	-	-	-	-	-	-	-	3	-	1	-	-	5
千葉県	-	1	-	-	-	-	-	-	-	-	1	-	-	-	-	1
東京都	-	10	-	-	-	-	-	-	-	1	20	-	-	-	-	18
神奈川県	-	4	-	-	-	-	-	-	-	-	5	-	-	-	-	4
新潟県	-	-	-	-	-	-	-	-	-	-	-	-	-	-	-	1
富山県	-	-	-	-	-	-	-	-	-	-	-	-	-	-	-	2
石川県	-	-	-	-	-	-	-	-	-	-	-	-	-	-	-	2
福井県	-	-	-	-	-	-	-	-	-	-	-	-	-	-	-	-
山梨県	-	4	-	-	-	-	-	-	-	-	-	-	-	-	-	1
長野県	-	-	-	-	-	-	-	-	-	-	-	-	1	-	-	2
岐阜県	-	-	-	-	-	-	-	-	-	-	1	-	1	-	-	-
静岡県	-	2	-	-	-	-	-	-	-	-	2	-	-	-	-	8
愛知県	-	1	-	-	-	-	-	-	-	-	2	-	-	-	-	12
三重県	-	1	-	-	-	-	-	-	-	-	-	-	-	-	-	1
滋賀県	-	-	-	-	-	-	-	-	-	-	2	-	-	-	-	-
京都府	-	-	-	-	-	-	-	-	-	-	2	-	-	-	-	1
大阪府	-	1	-	-	-	-	-	-	-	-	10	-	-	-	-	8
兵庫県	-	-	-	-	-	-	-	-	-	1	5	-	-	-	-	8
奈良県	-	1	-	-	-	-	-	-	-	-	-	-	-	-	-	1
和歌山県	-	-	-	-	-	-	-	-	-	-	-	-	-	-	-	1
鳥取県	-	1	-	-	-	-	-	-	-	-	-	-	-	-	-	1
島根県	-	1	-	-	-	-	-	-	-	-	2	-	-	-	-	1
岡山県	-	1	-	-	-	-	-	-	-	-	1	-	-	-	-	7
広島県	-	-	-	-	-	-	-	-	-	-	1	-	-	-	-	3
山口県	-	-	-	-	-	-	-	-	-	-	-	-	-	-	-	1
徳島県	-	-	-	-	-	-	-	-	-	-	-	-	-	-	-	-
香川県	-	-	-	-	-	-	-	-	-	-	-	-	-	-	-	2
愛媛県	-	-	-	-	-	-	-	-	-	-	1	-	-	-	-	-
高知県	-	-	-	-	-	-	-	-	-	-	-	-	-	-	-	1
福岡県	-	2	-	-	-	-	-	-	-	-	-	-	-	-	1	8
佐賀県	-	-	-	-	-	-	-	-	-	-	-	-	-	-	-	2
長崎県	-	-	-	-	-	-	-	-	-	-	1	-	-	-	-	-
熊本県	-	1	-	-	-	-	-	-	-	-	-	-	-	-	-	-
大分県	-	-	-	-	-	-	-	-	-	-	-	-	-	-	-	1
宮崎県	-	-	-	-	-	-	-	-	-	-	1	-	-	-	-	-
鹿児島県	-	-	-	-	-	-	-	-	-	-	1	-	-	-	-	4
沖縄県	-	-	-	-	-	-	-	-	-	-	1	-	-	-	-	3

報告数・累積報告数, 疾病・都道府県別

平成16年48週

	重症急性 呼吸器症候群		痘 そ う		E型肝炎		ウエストナイル熱 (ウエストナイル脳炎を含む)		A型肝炎		高病原性鳥 インフルエンザ		サ ル 痘		ニバウイルス 感染症		ポツリヌス症	
	報告数	累積	報告数	累積	報告数	累積	報告数	累積	報告数	累積	報告数	累積	報告数	累積	報告数	累積	報告数	累積
総 数	-	-	-	-	-	29	-	-	1	129	-	-	-	-	-	-	-	-
北海道	-	-	-	-	-	4	-	-	-	8	-	-	-	-	-	-	-	-
青森県	-	-	-	-	-	-	-	-	-	1	-	-	-	-	-	-	-	-
岩手県	-	-	-	-	-	-	-	-	-	1	-	-	-	-	-	-	-	-
宮城県	-	-	-	-	-	-	-	-	-	1	-	-	-	-	-	-	-	-
秋田県	-	-	-	-	-	-	-	-	-	-	-	-	-	-	-	-	-	-
山形県	-	-	-	-	-	-	-	-	-	1	-	-	-	-	-	-	-	-
福島県	-	-	-	-	-	-	-	-	-	7	-	-	-	-	-	-	-	-
茨城県	-	-	-	-	-	-	-	-	-	2	-	-	-	-	-	-	-	-
栃木県	-	-	-	-	-	-	-	-	-	-	-	-	-	-	-	-	-	-
群馬県	-	-	-	-	-	-	-	-	-	1	-	-	-	-	-	-	-	-
埼玉県	-	-	-	-	-	1	-	-	-	4	-	-	-	-	-	-	-	-
千葉県	-	-	-	-	-	1	-	-	-	4	-	-	-	-	-	-	-	-
東京都	-	-	-	-	-	4	-	-	-	22	-	-	-	-	-	-	-	-
神奈川県	-	-	-	-	-	-	-	-	-	8	-	-	-	-	-	-	-	-
新潟県	-	-	-	-	-	-	-	-	-	-	-	-	-	-	-	-	-	-
富山県	-	-	-	-	-	1	-	-	-	1	-	-	-	-	-	-	-	-
石川県	-	-	-	-	-	-	-	-	-	7	-	-	-	-	-	-	-	-
福井県	-	-	-	-	-	-	-	-	1	2	-	-	-	-	-	-	-	-
山梨県	-	-	-	-	-	-	-	-	-	-	-	-	-	-	-	-	-	-
長野県	-	-	-	-	-	2	-	-	-	5	-	-	-	-	-	-	-	-
岐阜県	-	-	-	-	-	-	-	-	-	1	-	-	-	-	-	-	-	-
静岡県	-	-	-	-	-	1	-	-	-	3	-	-	-	-	-	-	-	-
愛知県	-	-	-	-	-	-	-	-	-	9	-	-	-	-	-	-	-	-
三重県	-	-	-	-	-	-	-	-	-	1	-	-	-	-	-	-	-	-
滋賀県	-	-	-	-	-	1	-	-	-	-	-	-	-	-	-	-	-	-
京都府	-	-	-	-	-	-	-	-	-	2	-	-	-	-	-	-	-	-
大阪府	-	-	-	-	-	3	-	-	-	8	-	-	-	-	-	-	-	-
兵庫県	-	-	-	-	-	1	-	-	-	4	-	-	-	-	-	-	-	-
奈良県	-	-	-	-	-	-	-	-	-	2	-	-	-	-	-	-	-	-
和歌山県	-	-	-	-	-	2	-	-	-	1	-	-	-	-	-	-	-	-
鳥取県	-	-	-	-	-	-	-	-	-	-	-	-	-	-	-	-	-	-
島根県	-	-	-	-	-	-	-	-	-	-	-	-	-	-	-	-	-	-
岡山県	-	-	-	-	-	-	-	-	-	3	-	-	-	-	-	-	-	-
広島県	-	-	-	-	-	-	-	-	-	3	-	-	-	-	-	-	-	-
山口県	-	-	-	-	-	-	-	-	-	1	-	-	-	-	-	-	-	-
徳島県	-	-	-	-	-	-	-	-	-	1	-	-	-	-	-	-	-	-
香川県	-	-	-	-	-	-	-	-	-	-	-	-	-	-	-	-	-	-
愛媛県	-	-	-	-	-	2	-	-	-	2	-	-	-	-	-	-	-	-
高知県	-	-	-	-	-	-	-	-	-	2	-	-	-	-	-	-	-	-
福岡県	-	-	-	-	-	1	-	-	-	4	-	-	-	-	-	-	-	-
佐賀県	-	-	-	-	-	1	-	-	-	2	-	-	-	-	-	-	-	-
長崎県	-	-	-	-	-	2	-	-	-	1	-	-	-	-	-	-	-	-
熊本県	-	-	-	-	-	1	-	-	-	-	-	-	-	-	-	-	-	-
大分県	-	-	-	-	-	-	-	-	-	-	-	-	-	-	-	-	-	-
宮崎県	-	-	-	-	-	-	-	-	-	2	-	-	-	-	-	-	-	-
鹿児島県	-	-	-	-	-	-	-	-	-	2	-	-	-	-	-	-	-	-
沖縄県	-	-	-	-	-	1	-	-	-	-	-	-	-	-	-	-	-	-

報告数・累積報告数, 疾病・都道府県別

平成16年48週

	野 兎 病		リッサウイルス感染症		レプトスピラ症		急性脳炎		バンコマイシン耐性黄色ブドウ球菌感染症	
	報告数	累積	報告数	累積	報告数	累積	報告数	累積	報告数	累積
総 数	-	-	-	-	-	17	1	141	-	-
北海道	-	-	-	-	-	-	-	3	-	-
青森県	-	-	-	-	-	-	-	-	-	-
岩手県	-	-	-	-	-	-	-	1	-	-
宮城県	-	-	-	-	-	-	-	2	-	-
秋田県	-	-	-	-	-	-	-	26	-	-
山形県	-	-	-	-	-	-	-	14	-	-
福島県	-	-	-	-	-	-	-	2	-	-
茨城県	-	-	-	-	-	-	-	-	-	-
栃木県	-	-	-	-	-	-	-	2	-	-
群馬県	-	-	-	-	-	-	-	2	-	-
埼玉県	-	-	-	-	-	-	-	1	-	-
千葉県	-	-	-	-	-	2	-	6	-	-
東京都	-	-	-	-	-	3	-	9	-	-
神奈川県	-	-	-	-	-	1	-	2	-	-
新潟県	-	-	-	-	-	-	-	16	-	-
富山県	-	-	-	-	-	-	-	2	-	-
石川県	-	-	-	-	-	-	1	5	-	-
福井県	-	-	-	-	-	-	-	1	-	-
山梨県	-	-	-	-	-	-	-	1	-	-
長野県	-	-	-	-	-	-	-	1	-	-
岐阜県	-	-	-	-	-	-	-	3	-	-
静岡県	-	-	-	-	-	-	-	6	-	-
愛知県	-	-	-	-	-	-	-	5	-	-
三重県	-	-	-	-	-	-	-	2	-	-
滋賀県	-	-	-	-	-	-	-	1	-	-
京都府	-	-	-	-	-	-	-	-	-	-
大阪府	-	-	-	-	-	-	-	-	-	-
兵庫県	-	-	-	-	-	-	-	5	-	-
奈良県	-	-	-	-	-	-	-	1	-	-
和歌山県	-	-	-	-	-	-	-	1	-	-
鳥取県	-	-	-	-	-	-	-	2	-	-
島根県	-	-	-	-	-	-	-	2	-	-
岡山県	-	-	-	-	-	-	-	6	-	-
広島県	-	-	-	-	-	-	-	2	-	-
山口県	-	-	-	-	-	-	-	2	-	-
徳島県	-	-	-	-	-	-	-	1	-	-
香川県	-	-	-	-	-	-	-	-	-	-
愛媛県	-	-	-	-	-	1	-	2	-	-
高知県	-	-	-	-	-	-	-	-	-	-
福岡県	-	-	-	-	-	-	-	-	-	-
佐賀県	-	-	-	-	-	-	-	-	-	-
長崎県	-	-	-	-	-	2	-	1	-	-
熊本県	-	-	-	-	-	-	-	-	-	-
大分県	-	-	-	-	-	-	-	-	-	-
宮崎県	-	-	-	-	-	-	-	-	-	-
鹿児島県	-	-	-	-	-	1	-	3	-	-
沖縄県	-	-	-	-	-	7	-	-	-	-

全数把握疾患表注釈

「感染症の予防及び感染症の患者に対する医療に関する法律」の改正(施行日: 平成15年11月5日、IDWR週報2003年43号参照)により、全数把握疾患の対象疾患、分類、疾患名の記載方法が一部変更されました。

表でみる「重症急性呼吸器症候群」以降の14の疾患は新システムでの追加疾患、および変更疾患(「乳児ポツリヌス症」「ポツリヌス症」「定点疾患「急性脳炎」全数疾患「急性脳炎」)です。「ウエストナイル熱(ウエストナイル脳炎を含む)」は平成14年11月に追加された疾患です。

旧システムにおける「ウイルス性肝炎」に含まれていた「E型肝炎」「A型肝炎」が独立した疾患となり、新システムにおける「ウイルス性肝炎」はE型肝炎、A型肝炎を除く肝炎となります。

注)表の最後の注釈を参照して下さい。

報告数・定点当り報告数, 疾病・都道府県別

平成16年48週

	インフルエンザ		咽頭結膜熱		A群溶血性 レンサ球菌咽頭炎		感染性胃腸炎		水痘		手足口病		伝染性紅斑		突発性発しん		百日咳	
	報告数	定点当り	報告数	定点当り	報告数	定点当り	報告数	定点当り	報告数	定点当り	報告数	定点当り	報告数	定点当り	報告数	定点当り	報告数	定点当り
総数	488	0.10	585	0.19	3415	1.12	17079	5.62	4328	1.42	2601	0.86	578	0.19	2005	0.66	51	0.02
北海道	3	0.01	101	0.71	292	2.04	636	4.45	269	1.88	49	0.34	25	0.17	69	0.48	1	0.01
青森県	-	-	3	0.07	32	0.76	105	2.50	68	1.62	94	2.24	14	0.33	21	0.50	-	-
岩手県	5	0.08	3	0.08	27	0.75	84	2.33	74	2.06	12	0.33	17	0.47	20	0.56	1	0.03
宮城県	64	0.70	13	0.22	80	1.36	212	3.59	176	2.98	105	1.78	29	0.49	46	0.78	1	0.02
秋田県	-	-	13	0.37	34	0.97	120	3.43	52	1.49	27	0.77	4	0.11	15	0.43	-	-
山形県	-	-	4	0.13	105	3.50	194	6.47	92	3.07	34	1.13	10	0.33	25	0.83	-	-
福島県	21	0.26	5	0.10	51	1.06	292	6.08	85	1.77	66	1.38	45	0.94	33	0.69	-	-
茨城県	-	-	9	0.12	87	1.18	241	3.26	65	0.88	40	0.54	9	0.12	27	0.36	3	0.04
栃木県	-	-	3	0.07	46	1.00	142	3.09	59	1.28	11	0.24	11	0.24	22	0.48	1	0.02
群馬県	6	0.06	8	0.13	56	0.90	232	3.74	107	1.73	59	0.95	10	0.16	41	0.66	-	-
埼玉県	18	0.07	33	0.21	149	0.93	1036	6.48	259	1.62	87	0.54	38	0.24	103	0.64	3	0.02
千葉県	96	0.46	11	0.08	165	1.26	533	4.07	176	1.34	217	1.66	29	0.22	95	0.73	-	-
東京都	58	0.33	14	0.10	82	0.58	874	6.15	151	1.06	136	0.96	28	0.20	72	0.51	-	-
神奈川県	32	0.10	56	0.27	153	0.74	1029	5.00	263	1.28	116	0.56	22	0.11	168	0.82	2	0.01
新潟県	2	0.02	11	0.18	81	1.35	534	8.90	85	1.42	30	0.50	10	0.17	53	0.88	-	-
富山県	2	0.04	2	0.07	42	1.45	302	10.41	45	1.55	41	1.41	8	0.28	21	0.72	-	-
石川県	6	0.13	18	0.62	28	0.97	134	4.62	43	1.48	85	2.93	11	0.38	17	0.59	1	0.03
福井県	4	0.13	16	0.73	30	1.36	236	10.73	55	2.50	58	2.64	5	0.23	11	0.50	1	0.05
山梨県	-	-	1	0.04	18	0.72	107	4.28	21	0.84	41	1.64	9	0.36	4	0.16	-	-
長野県	1	0.01	3	0.05	113	2.05	383	6.96	77	1.40	30	0.55	6	0.11	29	0.53	-	-
岐阜県	18	0.21	14	0.26	24	0.45	184	3.47	61	1.15	8	0.15	-	-	36	0.68	1	0.02
静岡県	4	0.03	8	0.09	92	1.07	828	9.63	90	1.05	68	0.79	3	0.03	72	0.84	2	0.02
愛知県	18	0.09	25	0.14	171	0.94	1187	6.52	164	0.90	95	0.52	32	0.18	122	0.67	3	0.02
三重県	-	-	12	0.27	51	1.13	342	7.60	67	1.49	69	1.53	6	0.13	36	0.80	-	-
滋賀県	-	-	7	0.21	30	0.91	107	3.24	62	1.88	25	0.76	3	0.09	14	0.42	-	-
京都府	8	0.07	1	0.01	29	0.38	379	4.99	88	1.16	63	0.83	8	0.11	28	0.37	-	-
大阪府	21	0.07	23	0.12	150	0.77	968	4.96	227	1.16	97	0.50	29	0.15	106	0.54	1	0.01
兵庫県	21	0.11	21	0.16	129	1.01	1009	7.88	112	0.88	42	0.33	45	0.35	75	0.59	5	0.04
奈良県	2	0.07	5	0.14	31	0.89	212	6.06	25	0.71	25	0.71	2	0.06	22	0.63	-	-
和歌山県	2	0.04	2	0.06	21	0.68	200	6.45	72	2.32	86	2.77	4	0.13	27	0.87	-	-
鳥取県	-	-	-	-	40	2.11	138	7.26	22	1.16	35	1.84	-	-	21	1.11	-	-
島根県	-	-	5	0.22	19	0.83	84	3.65	27	1.17	48	2.09	1	0.04	22	0.96	1	0.04
岡山県	36	0.43	6	0.11	65	1.20	261	4.83	80	1.48	5	0.09	10	0.19	30	0.56	2	0.04
広島県	4	0.03	18	0.24	58	0.78	400	5.41	97	1.31	27	0.36	9	0.12	49	0.66	4	0.05
山口県	7	0.10	16	0.33	57	1.16	273	5.57	88	1.80	25	0.51	6	0.12	46	0.94	-	-
徳島県	-	-	4	0.17	20	0.87	70	3.04	29	1.26	3	0.13	2	0.09	13	0.57	-	-
香川県	-	-	2	0.06	31	0.97	103	3.22	39	1.22	64	2.00	2	0.06	22	0.69	1	0.03
愛媛県	-	-	3	0.08	65	1.67	405	10.38	52	1.33	19	0.49	3	0.08	27	0.69	-	-
高知県	2	0.04	8	0.26	91	2.94	40	1.29	25	0.81	13	0.42	1	0.03	19	0.61	-	-
福岡県	10	0.05	10	0.08	222	1.85	964	8.03	188	1.57	92	0.77	26	0.22	102	0.85	7	0.06
佐賀県	-	-	16	0.70	24	1.04	47	2.04	27	1.17	15	0.65	21	0.91	16	0.70	-	-
長崎県	8	0.11	3	0.07	58	1.32	161	3.66	46	1.05	22	0.50	1	0.02	30	0.68	5	0.11
熊本県	-	-	19	0.39	53	1.08	438	8.94	55	1.12	41	0.84	4	0.08	49	1.00	2	0.04
大分県	1	0.02	5	0.14	80	2.22	295	8.19	101	2.81	28	0.78	10	0.28	32	0.89	-	-
宮崎県	1	0.02	16	0.43	63	1.70	203	5.49	134	3.62	130	3.51	2	0.05	50	1.35	1	0.03
鹿児島県	6	0.06	7	0.13	59	1.05	325	5.80	98	1.75	106	1.89	7	0.13	32	0.57	-	-
沖縄県	1	0.02	2	0.06	11	0.32	30	0.88	30	0.88	12	0.35	1	0.03	15	0.44	2	0.06

報告数・定点当り報告数, 疾病・都道府県別

平成16年48週

	風しん		ヘルパンギーナ		麻しん (成人麻しんを除く)		流行性耳下腺炎		急性出血性 結膜炎		流行性角結膜炎		細菌性髄膜炎		無菌性髄膜炎		マイコプラズマ 肺炎	
	報告数	定点当り	報告数	定点当り	報告数	定点当り	報告数	定点当り	報告数	定点当り	報告数	定点当り	報告数	定点当り	報告数	定点当り	報告数	定点当り
総 数	12	0.00	264	0.09	15	0.00	3016	0.99	16	0.03	407	0.64	6	0.01	10	0.02	193	0.41
北海道	-	-	11	0.08	-	-	86	0.60	1	0.03	18	0.62	-	-	-	-	5	0.22
青森県	1	0.02	7	0.17	-	-	17	0.40	1	0.09	1	0.09	-	-	-	-	6	1.00
岩手県	-	-	8	0.22	-	-	22	0.61	-	-	13	1.08	-	-	-	-	8	0.40
宮城県	-	-	21	0.36	1	0.02	18	0.31	3	0.27	-	-	-	-	-	-	6	0.50
秋田県	-	-	1	0.03	-	-	-	-	-	-	4	0.57	-	-	-	-	6	0.86
山形県	-	-	5	0.17	-	-	46	1.53	-	-	-	-	-	-	-	-	14	1.40
福島県	-	-	14	0.29	-	-	40	0.83	-	-	13	1.08	-	-	-	-	13	1.86
茨城県	-	-	2	0.03	-	-	28	0.38	-	-	19	1.19	-	-	-	-	-	-
栃木県	-	-	-	-	-	-	37	0.80	1	0.08	11	0.92	-	-	-	-	3	0.43
群馬県	-	-	6	0.10	-	-	55	0.89	-	-	25	1.79	-	-	1	0.10	4	0.40
埼玉県	-	-	18	0.11	1	0.01	224	1.40	-	-	29	0.78	-	-	-	-	21	2.33
千葉県	4	0.03	7	0.05	1	0.01	230	1.76	1	0.03	11	0.33	-	-	-	-	1	0.11
東京都	2	0.01	5	0.04	3	0.02	90	0.63	-	-	7	0.50	2	0.08	1	0.04	4	0.16
神奈川県	-	-	30	0.15	1	0.00	188	0.91	-	-	28	0.67	-	-	-	-	1	0.08
新潟県	-	-	8	0.13	-	-	53	0.88	4	0.44	3	0.33	-	-	-	-	9	0.69
富山県	-	-	7	0.24	-	-	19	0.66	-	-	2	0.29	-	-	-	-	-	-
石川県	-	-	4	0.14	-	-	11	0.38	-	-	3	0.43	-	-	1	0.20	5	1.00
福井県	-	-	-	-	-	-	81	3.68	-	-	-	-	-	-	-	-	1	0.17
山梨県	-	-	-	-	-	-	7	0.28	-	-	-	-	-	-	-	-	7	0.70
長野県	-	-	-	-	-	-	27	0.49	-	-	2	0.18	1	0.09	-	-	6	0.55
岐阜県	-	-	1	0.02	-	-	112	2.11	-	-	4	0.33	-	-	-	-	-	-
静岡県	-	-	3	0.03	-	-	78	0.91	-	-	8	0.40	-	-	-	-	4	0.40
愛知県	-	-	10	0.05	1	0.01	217	1.19	-	-	30	0.86	-	-	-	-	10	0.77
三重県	-	-	-	-	-	-	23	0.51	-	-	1	0.08	-	-	1	0.11	-	-
滋賀県	-	-	-	-	-	-	31	0.94	-	-	1	0.14	-	-	1	0.14	2	0.29
京都府	-	-	6	0.08	-	-	22	0.29	-	-	3	0.17	-	-	-	-	3	0.50
大阪府	2	0.01	14	0.07	1	0.01	240	1.23	-	-	18	0.37	-	-	-	-	2	0.13
兵庫県	-	-	3	0.02	1	0.01	100	0.78	1	0.03	12	0.34	-	-	1	0.08	1	0.08
奈良県	-	-	4	0.11	-	-	42	1.20	-	-	2	0.22	-	-	1	0.17	2	0.33
和歌山県	-	-	5	0.16	1	0.03	38	1.23	-	-	5	1.25	-	-	1	0.09	1	0.09
鳥取県	-	-	8	0.42	-	-	1	0.05	-	-	2	0.67	-	-	-	-	5	1.00
島根県	-	-	3	0.13	-	-	5	0.22	-	-	3	1.00	-	-	-	-	-	-
岡山県	-	-	1	0.02	1	0.02	46	0.85	-	-	9	0.75	-	-	-	-	3	0.60
広島県	-	-	13	0.18	-	-	74	1.00	-	-	25	1.25	-	-	-	-	9	0.47
山口県	-	-	13	0.27	-	-	67	1.37	-	-	4	0.44	-	-	-	-	9	1.00
徳島県	-	-	-	-	-	-	4	0.17	-	-	3	0.75	-	-	-	-	-	-
香川県	-	-	-	-	-	-	29	0.91	-	-	3	1.00	-	-	-	-	-	-
愛媛県	-	-	3	0.08	-	-	35	0.90	-	-	16	2.29	1	0.17	-	-	6	1.00
高知県	1	0.03	4	0.13	-	-	10	0.32	-	-	1	0.33	-	-	-	-	5	0.56
福岡県	1	0.01	1	0.01	1	0.01	261	2.18	2	0.08	14	0.54	1	0.07	-	-	2	0.13
佐賀県	-	-	-	-	-	-	83	3.61	-	-	-	-	-	-	1	0.17	3	0.50
長崎県	-	-	2	0.05	-	-	17	0.39	2	0.25	4	0.50	-	-	-	-	-	-
熊本県	-	-	6	0.12	-	-	82	1.67	-	-	11	1.22	-	-	1	0.07	4	0.27
大分県	-	-	2	0.06	-	-	18	0.50	-	-	-	-	-	-	-	-	-	-
宮崎県	-	-	3	0.08	-	-	49	1.32	-	-	4	1.00	1	0.14	-	-	1	0.14
鹿児島県	-	-	1	0.02	1	0.02	29	0.52	-	-	1	0.14	-	-	-	-	1	0.08
沖縄県	1	0.03	4	0.12	1	0.03	24	0.71	-	-	34	3.40	-	-	-	-	-	-

報告数・定点当り報告数, 疾病・都道府県別 平成16年48週

	クラミジア肺炎 (オウム病を除く)		成人麻しん		RSウイルス 感染症
	報告数	定点当り	報告数	定点当り	
総 数	11	0.02	-	-	506
北海道	-	-	-	-	6
青森県	-	-	-	-	6
岩手県	-	-	-	-	3
宮城県	-	-	-	-	21
秋田県	-	-	-	-	27
山形県	1	0.10	-	-	10
福島県	3	0.43	-	-	69
茨城県	-	-	-	-	6
栃木県	3	0.43	-	-	16
群馬県	-	-	-	-	2
埼玉県	-	-	-	-	13
千葉県	1	0.11	-	-	13
東京都	-	-	-	-	22
神奈川県	-	-	-	-	21
新潟県	-	-	-	-	2
富山県	-	-	-	-	-
石川県	-	-	-	-	5
福井県	-	-	-	-	2
山梨県	1	0.10	-	-	...
長野県	-	-	-	-	-
岐阜県	-	-	-	-	7
静岡県	-	-	-	-	13
愛知県	-	-	-	-	48
三重県	-	-	-	-	34
滋賀県	-	-	-	-	-
京都府	1	0.17	-	-	...
大阪府	-	-	-	-	62
兵庫県	-	-	-	-	5
奈良県	-	-	-	-	2
和歌山県	-	-	-	-	7
鳥取県	-	-	-	-	-
島根県	-	-	-	-	-
岡山県	-	-	-	-	4
広島県	-	-	-	-	30
山口県	-	-	-	-	19
徳島県	-	-	-	-	13
香川県	-	-	-	-	...
愛媛県	-	-	-	-	1
高知県	-	-	-	-	2
福岡県	1	0.07	-	-	...
佐賀県	-	-	-	-	-
長崎県	-	-	-	-	...
熊本県	-	-	-	-	8
大分県	-	-	-	-	3
宮崎県	-	-	-	-	3
鹿児島県	-	-	-	-	1
沖縄県	-	-	-	-	...

定点把握疾患表注釈

「感染症の予防及び感染症の患者に対する医療に関する法律」の改正(施行日:平成15年11月5日、IDWR週報2003年43号参照)により、定点把握疾患の対象疾患、分類、疾患名の記載方法が一部変更されました。

改正により「RSウイルス感染症」が追加されましたが、ゼロ報告も含めて報告自体がなされていない都道府県(...)が多く見られ、その報告はまだ十分ではありません。そのため、「感染症週報」の情報還元としては、報告数のみの掲載とします。宜しく御理解ください。

感染症週報 第6巻 第48号 平成16年12月13日発行
発行: 国立感染症研究所

厚生労働省健康局結核感染症課
厚生労働省大臣官房統計情報部

事務局: 国立感染症研究所感染症情報センター

〒162-8640東京都新宿区戸山1-23-1

T E L : 03-5285-1111

F A X : 03-5285-1129

U R L : <http://idsc.nih.go.jp/index-j.html>

< 国立感染症研究所 感染症情報センター >

<http://www.mhlw.go.jp/>

< 厚生労働省 >

<http://www.forth.go.jp/>

< 旅行者のための海外感染症情報(厚生労働省検疫所) >

本週報は、感染症新法に基づくものであり、全国の医療従事者、定点医療機関、保健所、保健所設置市、特別区、都道府県、地方衛生研究所、検疫所の皆様のご協力を得て、国立感染症研究所感染症情報センターにおいて編集したものです。

また、本週報は速報性を重視しておりますので、今後調査などの結果に応じて、若干の変更が生じることがありますが、その場合には週報上に訂正させていただきます。

「感染症の話」及び「読者のコーナー」の回答欄の内容に関する責は、それぞれの執筆者及び回答者に属しますが、内容に関するご質問、ご意見については事務局でお受けいたします。

なお、週報の内容について、学術的研究、あるいは公衆衛生活動にかかわる業務以外の目的においては、無断転載を禁じます。