

マークをクリックするとそのページを見ることができます



発生動向総覧
P.2-5

< 第52週 > 百日咳 - 第52週の定点当たり報告数は微増し、過去5年間の同時期と比較してかなり多くなっている / その他最新動向



注目すべき感染症
P.6-10

< 感染性胃腸炎 > 定点当たり報告数は増加しており、ピークを迎えつつあると思われる
< インフルエンザ > 定点当たり報告数は第52週現在0.52であり、まだ本格的な流行は始まっていない
< 先天性風しん症候群 > 本年は第53週までに合計10例の報告となっている



病原体情報
P.11-12

冬季の感染性胃腸炎関連ウイルス 2004/05シーズン / インフルエンザウイルス 2004/05シーズン



速報
P.13

仙台市における2004年12月のAH1およびAH3型インフルエンザウイルスの分離 - 2つの亜型ウイルスの混合流行による2004/05インフルエンザシーズンの始まり



海外感染症情報
P.14

フィリピンで髄膜炎菌性疾患の流行 / チャド北部の難民キャンプで髄膜炎菌性疾患の発生



感染症の話
P.15

< 今週はお休みです >



読者のコーナー
< 今週は該当記事はありません >



グラフ総覧(53週)
P.16-22



52週のデータ
P.23-32



53週のデータ
P.33-42



発生動向総覧

*「感染症の予防及び感染症の患者に対する医療に関する法律」の改正(平成15年11月5日施行)により、対象疾患、分類が一部変更されました(2003年第43号「速報」参照)。

全数把握疾患については、第52週および第53週の両週についてコメントします。しかし、定点把握疾患(週報対象のもの)については、第53週(2004年12月27日~2005年1月2日)が年末年始の医療機関休業の影響を受けるので、第52週についてのみコメントします。

< 第52週コメント > 1月5日集計分

全数報告の感染症

注意:これは当該週に診断された報告症例の集計です。しかし、迅速に情報還元するために期日を決めて集計を行いますので、当該週に診断された症例の報告が、集計の期日以降に届くこともあります。それらについては、発生動向総覧では扱いませんが、翌週あるいはそれ以降に、巻末の表の累積数に加えられることになります。宜しく御理解下さい。

1類感染症: 報告なし

2類感染症: コレラ 2例(推定感染地域: 国内1例(死亡)、インド1例)

細菌性赤痢 7例(推定感染地域: 国内1例、インド1例、フィリピン1例、インドネシア1例、ベトナム1例、カンボジア1例、ベトナム/カンボジア1例)

腸チフス 1例(推定感染地域: 国内)

パラチフス 2例(推定感染地域: 中国1例、不明1例)

3類感染症: 腸管出血性大腸菌感染症 15例(うち有症者8例)

報告の多い都道府県: 岡山県(4例)

血清型・毒素型: O157 VT1・VT2(4例)、O26 VT1(4例)、O157 VT2(3例)、O157 VT1(1例)、その他(3例)

年齢: 10歳未満(5例)、20代(4例)、30代(2例)、50代(2例)、60代(1例)、70歳以上(1例)

4類感染症: つつが虫病 6例(鹿児島県3例、高知県1例、熊本県1例、宮崎県1例)

マラリア 1例(熱帯熱__推定感染地域: シエラレオネ)

レジオネラ症 5例(50代1例、60代2例、70代1例、80代1例)

E型肝炎 1例(推定感染地域: 中国、推定感染源: 犬肉)

レプトスピラ症 1例(推定感染地域: タイ)

5類感染症: アメーバ赤痢 7例

推定感染地域: すべて国内

推定感染経路: 性的接触(異性間)1例、不明6例

ウイルス性肝炎 2例

[ともにB型__推定感染経路: 性的接触(異性間)1例、不明1例]

劇症型溶血性レンサ球菌感染症 1例(60代)

後天性免疫不全症候群 9例(無症候8例、AIDS 1例)

推定感染経路: 性的接触8例(異性間2例、同性間5例、異性間/同性間1例)、不明1例

推定感染地域: すべて国内

先天性風しん症候群 1例

梅毒 3例(早期顕症1期2例、無症候1例)

バンコマイシン耐性腸球菌感染症 1例

(遺伝子型: VanC__菌検出検体: 胆汁)

急性脳炎 1例(病原体不明、0歳)

(補) 報告遅れとして、急性脳炎3例[インフルエンザA・B 1例(10歳)、病原体不明2例(ともに1歳)]の報告があった。

<第53週コメント> 1月7日集計分

全数報告の感染症

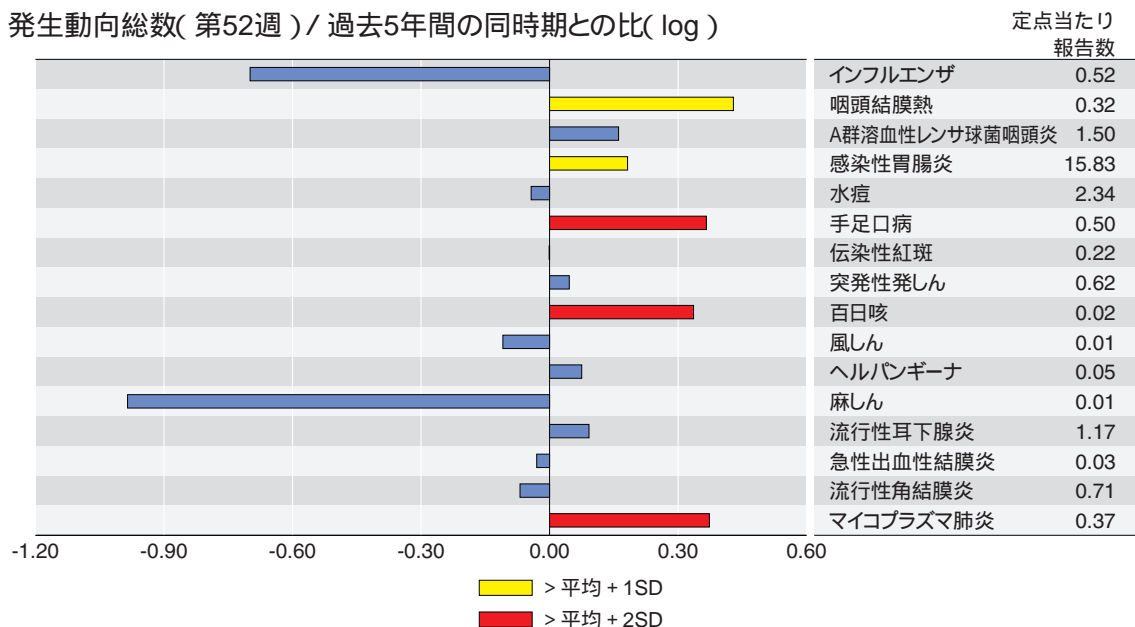
注意:これは当該週に診断された報告症例の集計です。しかし、迅速に情報還元するために期日を決めて集計を行いますので、当該週に診断された症例の報告が、集計の期日以降に届くこともあります。それらについては、発生動向総覧では扱いませんが、翌週あるいはそれ以降に、巻末の表の累積数に加えられることになります。宜しく御理解下さい。

- 1類感染症: 報告なし
 - 2類感染症: 細菌性赤痢 7例(推定感染地域: 国内3例、インド1例、フィリピン1例、エジプト1例、ベトナム/カンボジア1例)
 パラチフス 2例(推定感染地域: モルディブ1例、不明1例)
 - 3類感染症: 腸管出血性大腸菌感染症 12例(うち有症者7例)
 血清型・毒素型: O157 VT2(3例)、O157 VT1・VT2(2例)、O111 VT1(1例)、O26 VT1(1例)、O146 VT1(1例)、その他(4例)
 年齢: 10歳未満(2例)、10代(2例)、20代(4例)、40代(2例)、50代(1例)、70歳以上(1例)
 - 4類感染症: つつが虫病 7例(鹿児島県2例、福島県1例、千葉県1例、神奈川県1例、岐阜県1例、熊本県1例)
 レジオネラ症 1例(30代)
 E型肝炎 2例
 (推定感染地域: とともに国内、推定感染源: 焼肉1例、不明1例)
 A型肝炎 1例(推定感染地域: フィリピン)
 - 5類感染症: アメーバ赤痢 4例
 推定感染地域: 国内3例、ミャンマー1例
 推定感染経路: 経口1例、不明3例
 - ウイルス性肝炎 2例
 B型1例__推定感染経路: 不明
 EBウイルス1例
 - クロイツフェルト・ヤコブ病 1例(孤発性)
 - 後天性免疫不全症候群 5例(無症候2例、AIDS 3例)
 推定感染経路: 性的接触3例(異性間1例、同性間2例)、不明2例
 推定感染地域: すべて国内
 - 梅毒 3例(早期顕症1期1例、無症候2例)
 - バンコマイシン耐性腸球菌感染症 1例
 (遺伝子型: VanC__菌検出検体: 血液)
- (補)他に、ウイルス性肝炎1例の報告があったが、削除予定。

定点把握の対象となる5類感染症

全国の指定された医療機関(定点)から報告され、疾患により小児科定点(約3,000カ所)、インフルエンザ(小児科・内科)定点(約5,000カ所)、眼科定点(約600カ所)、基幹定点(約500カ所)に分かれています。また、定点当たり報告数は、報告数/定点医療機関数です。

発生動向総数(第52週)/過去5年間の同時期との比(log)



当該週と過去5年間の平均(過去5年間の前週、当該週、後週の合計15週の平均)の比を対数にてグラフ上に表現した。1標準偏差を超えた場合黄で、2標準偏差を超えた場合赤で色分けしている。

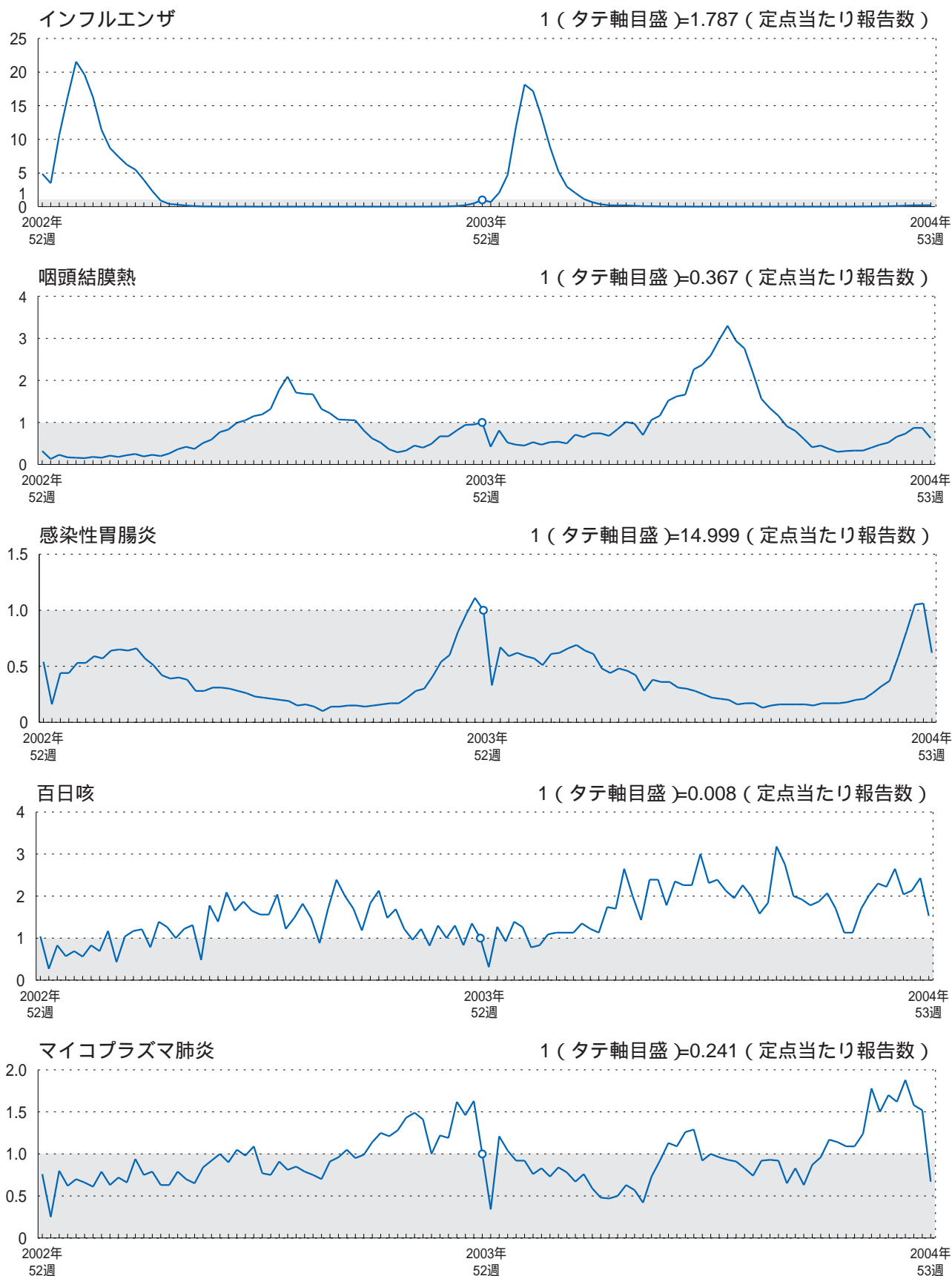
インフルエンザ定点報告疾患: インフルエンザの定点当たり報告数(0.52)は徐々に増加してきているが、第52週では、依然として過去5年間の同時期(前週、当該週、後週)と比べて低いレベルにある。都道府県別では宮城県(6.0)、群馬県(2.7)、岡山県(2.2)が多い。

小児科定点報告疾患: 咽頭結膜熱の定点当たり報告数は、第29週に最高値を記録した後は減少し、前年と同様に第42週に最低値となり、その後再び継続的に増加し、第52週は横ばいとなった。過去5年間の同時期と比較してやや多く、都道府県別では佐賀県(1.3)、新潟県(1.2)が多い。A群溶血性レンサ球菌咽頭炎の定点当たり報告数は、第35週以降は増加傾向であったが、第52週は減少した。都道府県別では高知県(3.4)、大分県(3.1)、山形県(3.1)が多い。感染性胃腸炎の定点当たり報告数は増加が続いていたが、第52週も前週と比べて微増した。過去5年間の同時期と比較してやや多い。都道府県別では大分県(32.4)が最も多く、次いで山口県(24.5)、三重県(24.3)の順となっている。水痘の定点当たり報告数は、第52週は前週と比べてほぼ横ばいとなった。都道府県別では和歌山県(6.0)、宮崎県(5.7)、大分県(4.1)が多い。手足口病の定点当たり報告数は第29週まで緩やかに増加した後、微減あるいは横ばい状態が続いており、例年と比べて夏のピークが目立たない。第52週は前週と比べて減少したが、過去5年間の同時期と比較してかなり多くなっている。都道府県別では香川県(2.5)、石川県(2.0)が多い。百日咳の定点当たり報告数は第52週は微増し、過去5年間の同時期と比較してかなり多くなっている。都道府県別では広島県(0.16)、新潟県(0.08)が多い。流行性耳下腺炎の定点当たり報告数は第52週は微増し、2004年の最多を記録した第50週と同数となった。都道府県別では福井県(8.2)、佐賀県(4.2)が多い。RSウイルス感染症の総報告数は、第52週は40都道府県から780例の報告があり、第51週と比べて減少した。1歳以下の報告数が全体の82%を占めている。都道府県別では兵庫県(76例)、広島県(76例)が多い。

基幹定点報告疾患: マイコプラズマ肺炎の定点当たり報告数は、第52週は減少したが、過去5年間の同時期と比較してかなり多く、都道府県別では山形県(1.6)、山口県(1.3)、長野県(1.3)が多い。

図. 主要疾患の過去2年間の週別定点当たり報告数の動き(第53週)

2003年第52週の定点当たり報告数を1として各週の報告数値を換算し、主要疾患の過去2年間の増減を表している。





注目すべき感染症

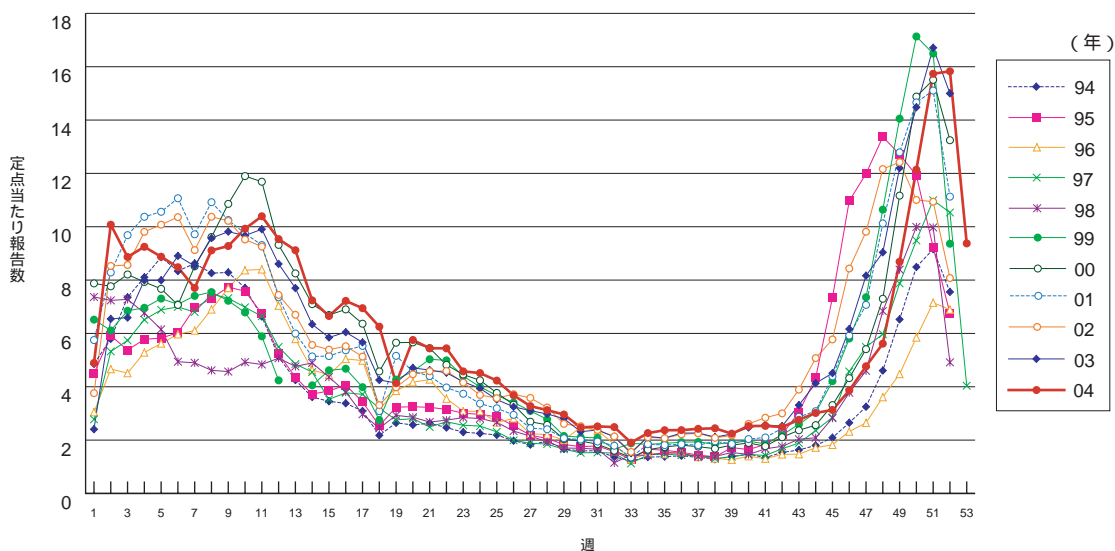
感染性胃腸炎

感染性胃腸炎は五類感染症定点把握疾患で、全国3,000カ所の小児科定点医療機関から毎週報告がなされている。したがって、高齢者を含む成人での発生を把握の対象としているわけではない。本年の感染性胃腸炎の定点当たり報告数は増加しており、例年の発生状況を見ると、ピークを迎えつつあると思われる(図)。感染性胃腸炎は多種多様な原因を包含する疾患群であるが、冬季の流行はウイルス感染によるものが大半であり、特に冬の前半は例年ノロウイルス感染が主体となっている。

ノロウイルスを原因とする胃腸炎は、牡蠣などの二枚貝の生食によって感染・発症することが知られているが、ウイルスの感染力は強く、患者由来の吐物・下痢便との接触や、患者の手指を介するヒト-ヒト感染による伝播も多い。特に、ノロウイルスに感受性が高く、自分の清潔を保つ衛生的な生活習慣が未熟な乳幼児・学童や、介護を必要とする高齢者などの集団生活施設においては、しばしば集団感染する場合がある。このような施設では、一旦ノロウイルス感染発症者が施設内で生じた場合には、患者発生を最小限に抑えるために必要に応じて有症状者を個室管理し、吐物・下痢便で汚れた衣服・寝具などの生活環境の消毒を行い、また、汚物処理後、用便後、調理前、配膳前、食事前の十分な手洗いを行うことなどが重要である。さらに、患者周囲の無症状者でも感染してウイルスを排泄していることがあるので、全員が感染予防を心がける必要がある。

ノロウイルス感染症は、嘔吐・下痢を主症状とする感染症であり、通常、症状持続期間は平均1~2日と短く、重症化して入院を要することはあまりない。ただし、高齢者や乳幼児では、脱水や嘔吐物の誤嚥などによって重症化することがあるので、症状のある期間は補液などの対症療法を行いながら、注意して経過観察すべきである。

図. 感染性胃腸炎の週別発生状況(1994年~2004年53週)

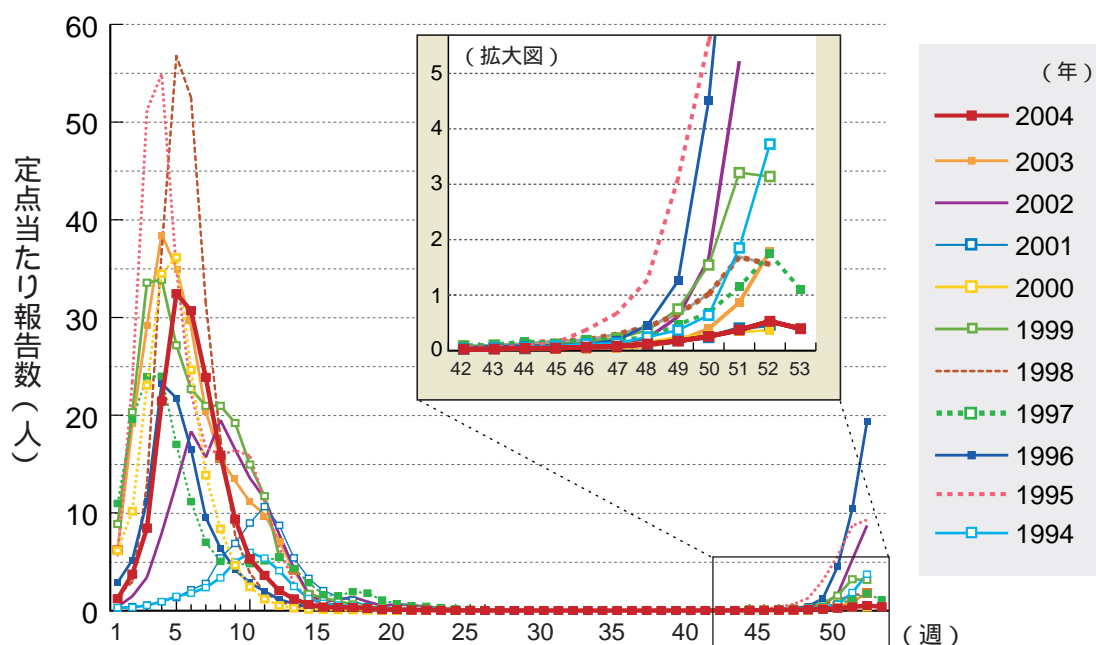


インフルエンザ

インフルエンザの定点当たり報告数は第52週現在0.52であり、まだ本格的な流行は始まっていない。しかしながら、宮城県(6.0)、群馬県(2.7)、岡山県(2.2)では第51週に定点当たり報告数が1.0を超え、その後も報告数は大きく増加してきている。

これまでインフルエンザの定点当たり報告数は、その全国平均が1を超えると、殆どの場合その後に急激な増加を示している。今シーズンのように第51週、第52週の段階で定点当たり報告数が1を超えていないシーズンは、過去5年間では2000/01年と2001/02年の2シーズンであったが、いずれも年明けに1を突破し(2000/01年は第5週、2001/02年は第2週)、その後インフルエンザ流行に至っている(図)。インフルエンザの流行時期は気温の影響などにより多少の違いはあるが、今年も流行時期が近づいていると思われる。

図. インフルエンザの週別発生状況(1994年~2004年第53週現在)



先天性風しん症候群

先天性風しん症候群(CRS)は、1999年4月の感染症法の施行により全数把握疾患となったが、1999年には報告がなく、2000～2003年は各1例であった。しかし、本年は第9～25週に5例、第40週に1例、第41週に2例、第50週に1例、さらに第52週にも1例の報告があり、合計10例の報告となっている(表1)。10例目の報告は、2003年末から2004年初夏にかけて風しんの地域流行が認められた大分県からの報告である。

表1. 先天性風しん症候群の報告(2004年第53週現在)

年	都道府県	性別	母の予防接種歴
2000	大阪	女	なし
2001	宮崎	女	不明
2002	岡山	男	不明
2003	広島	女	なし
2004	岡山	女	不明
	東京	女	不明
	岡山	女	あり(母子手帳に記載)
	東京	男	なし
	東京	女	なし
	鹿児島	女	あり(本人の記憶)
	神奈川	男	あり(本人の記憶)
	熊本	男	なし
	長野	女	不明
	大分	女	なし

CRSは、妊婦が妊娠前半期に感染することによって出生児に起きる疾患で、感音性難聴、白内障または緑内障、心疾患を3主徴とする。妊娠中に感染しても必ずしもCRSが起こるわけではないが、母親が顕性感染した場合の妊娠月別の発生頻度は、妊娠1カ月50%以上、2カ月35%、3カ月18%、4カ月8%とされている。

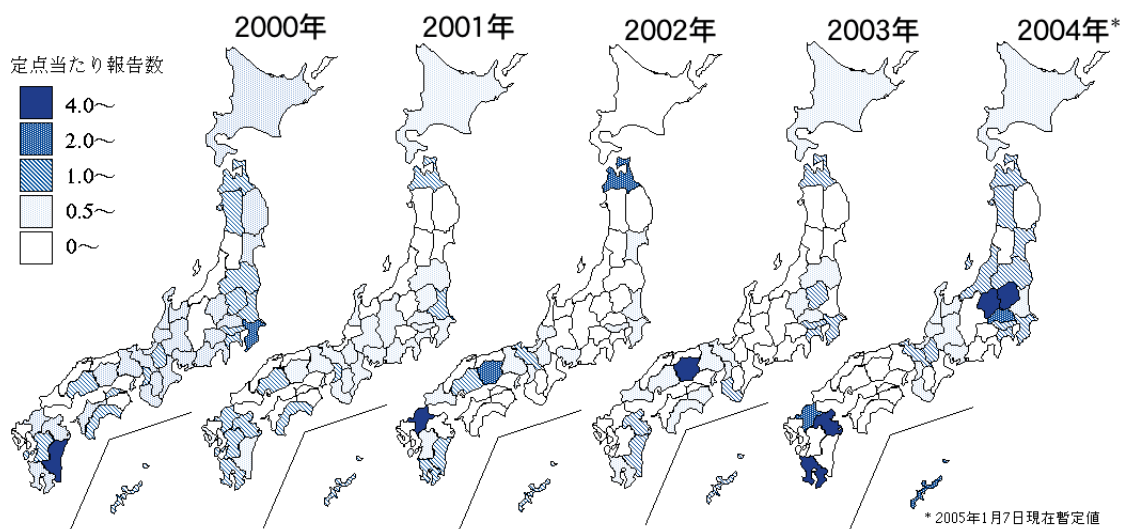
CRSを防ぐため、風しんの罹患歴や予防接種歴がなく、妊娠を希望するあるいはその可能性のある女性は、妊娠する以前に予防接種を受けておくことが重要である。予防接種は、風しんとCRSを予防するための最大の手段と言える。しかし、これまでに報告された14例の母親の予防接種歴をみると、「なし」が6名、「不明」が5名であったが、「あり」が3名みられ、そのうち1例では母子手帳に記載されていた。このように稀には、確実に予防接種歴があっても十分な免疫が獲得されていないこともある。また、風しんに類似した発熱と発疹の出る疾患は他にもあり、誤診を招きやすいので、罹患歴にも注意が必要である。このようなことから、場合により妊娠前に抗体検査を行うことも必要と考えられる。

表2. 風しんの年別報告数(1999年4月～2004年第53週)

	総報告数	定点当たり報告数
1999年 (4月～)	2,972	1.03
2000年	3,123	1.05
2001年	2,561	0.85
2002年	2,971	0.98
2003年	2,795	0.92
2004年	4,247*	1.40*

* 暫定値

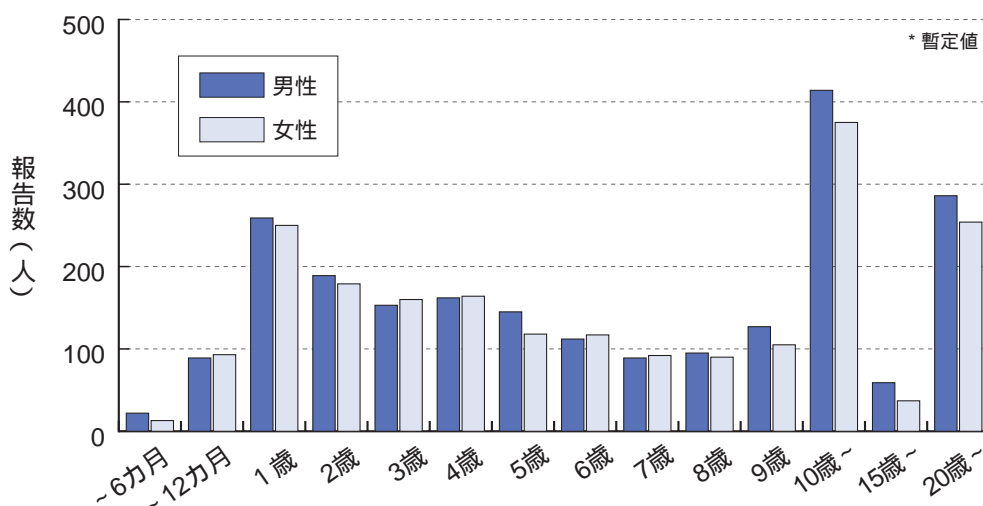
図1. 風しんの年別・都道府県別発生状況



全国約3,000カ所の小児科定点からの報告数による、本年の風しんの発生状況をみると、2004年の累積報告数、定点当たり累積報告数は、2000年以降の最多となっている(表2)。都道府県別では、群馬県(551人/9.03人)、大分県(244人/6.78人)、栃木県(242人/5.26人)、鹿児島県(279人/4.98人)、沖縄県(132人/3.88人)が多かった(図1)。また、小児科を標榜する小児科定点医療機関からの報告によるにも関わらず、本年の第53週までの累積報告数では20歳以上の占める割合が約13%を占めており、風しんが決して子どもに限った病気でないことがわかる。20歳以上の報告数においては男性が女性よりも多く(図2)。また、2002年度感染症流行予測調査(厚生労働省)から得られた20代、30代の風疹感受性者(風疹に対する免疫を持たない者)は推計530万人(うち男性は450万人)であり、成人男性から妊婦への感染も懸念される。

妊婦の感染を防いでCRSの発生を防ぐためには、夫や子ども、同居家族など妊婦の周囲の人々が予防接種を受けることも重要であり、さらには、定期接種の対象者だけでなく、小児から成人まで、男女ともに免疫のない人々は予防接種を受け、社会全体で風しんの流行そのものを確実に抑制することが強く望まれる。風しんの流行は例年晩冬から初夏にかけてであるので、流行の始まる前に予防接種を受けることが望まれる。

図2. 風しんの性別・年齢群別報告数(2004年第1~53週)*



厚生労働省は、「風疹流行にともなう母児感染の予防対策構築に関する研究」班から提出された「風疹流行および先天性風疹症候群の発生抑制に関する緊急提言」(<http://idsc.nih.go.jp/disease/rubella/rec200408.pdf>)を受け、9月9日、風しん対策の強化について、全国の衛生主幹部局長あて通知(<http://idsc.nih.go.jp/disease/rubella/20040909.pdf>)を発出した。

国立感染症研究所感染症情報センターホームページ(フォーカス:風疹、<http://idsc.nih.go.jp/disease/rubella/index.html>)には、「風疹Q&A」、「風疹予防接種説明書」、「わが国の風疹の現状とその対策 - 鹿児島県徳之島における風疹予防対策検討会議資料(ppt)」や、医療機関用の「風疹予防接種申込書・予診票」、「風疹予防接種に関するガイドライン」などを掲載している。



病原体情報

* グラフはIASRホームページ(<http://idsc.nih.go.jp/iasr/index-j.html>)からの引用です。

各都道府県市の地方衛生研究所(地研)からの検出報告です。週別の報告数は、病原体が分離・検出された検体の採取日による週ごとの報告数です。地域別の報告数は、その地域に所在する地研からの総報告数を都道府県別に示しています。

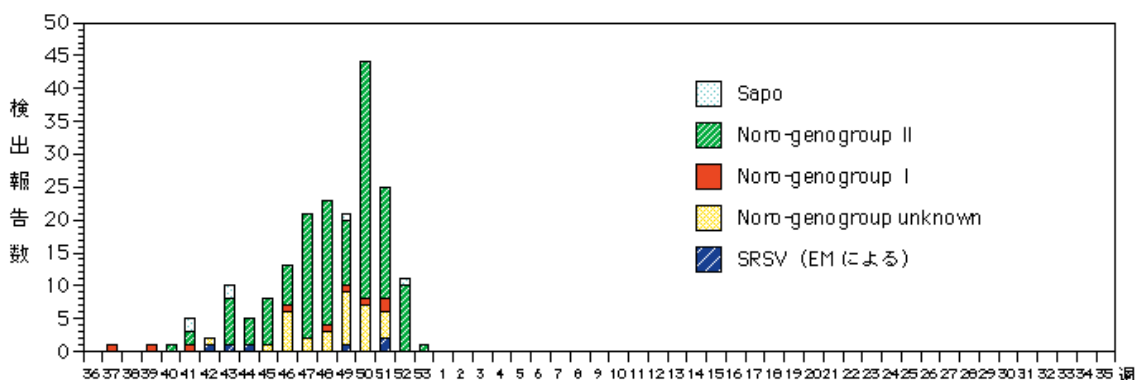
(2005年1月7日現在報告分)

冬季の感染性胃腸炎関連ウイルス 2004/05シーズン

小型球形ウイルス(SRSV)が昨シーズン(2003/04シーズン)と同じ第43週(10/18~)から増加しており、これまでに計192件が報告されている。第48~53週までの週別報告数は23、21、44、25、11、1である。報告のほとんどはノロウイルスgenogroup(G)IIで、16都府県(大阪府62、愛媛県19、新潟県12、福岡県9、滋賀県7など)から139件が報告されている。また、ノロウイルスGIIは9件(愛媛県5、青森県、神奈川県、奈良県、香川県各1)、サポウイルスは6件(三重県4、石川県、愛媛県各1)が報告されている。この他に、ノロウイルスG不明が32件(奈良県16、新潟県7、東京都5など)、電顕による検出が6件(福岡県3、広島県2、栃木県1)報告されている。SRSV検出例の年齢は、1歳が48件で最も多く、次いで0歳24件、3歳21件で、全体の約6割が0~3歳の乳幼児からの検出であった。

ロタウイルスは7件で、奈良県2(第49、50週)、徳島県2(第50、51週)、大阪府1(第43週)、秋田県1(第45週)、岩手県1(第48週)から報告されており、いずれもA群である。

検出されたSRSVの内訳、2004/05シーズン (病原微生物検出情報: 2005年1月7日現在報告数)



各都道府県市の地方衛生研究所からの検出報告を図に示した。



Infectious Agents Surveillance Report

インフルエンザウイルス 2004/05シーズン

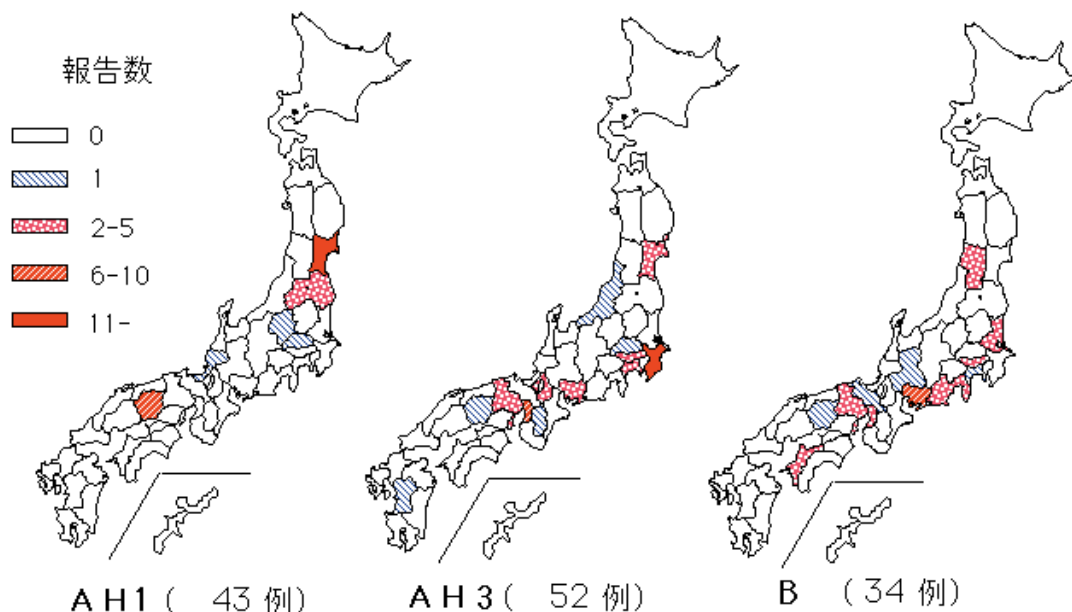
AH3型は、東北から九州にかけて13都府県から計52件(PCRのみによる検出3件を含む)の分離・検出が報告されている。このうちN型別された埼玉県からの1件はN2であった。新たに新潟県(第48週)、熊本県(第50週)、埼玉県(第52週)、神奈川県(第53週)から分離が報告された。地域別では千葉県18、大阪府7、東京都5、愛知県5、宮城県4、兵庫県4などからの報告が多い。第48~53週までの週別報告数は8、3、11、4、3、2である。

AH1型は、6県から計43件の分離が報告されている。このうちN型別された埼玉県からの1件はN1であった。新たに埼玉県(第50週)、福井県(第51週)から分離が報告された。地域別では宮城県からの報告が28件と多く、次いで岡山県7、福島県5、群馬県、埼玉県、福井県各1の報告である。第48~53週までの週別報告数は13、1、3、2、21、0である。

B型は12都府県から計34件の分離が報告されている。新たに京都府(第49週)から分離が報告された。地域別では愛知県10、大阪府4、兵庫県4、静岡県3、愛媛県3などからの報告が多い。第48~53週までの週別報告数は5、7、7、4、1、0である。

都道府県別インフルエンザウイルス分離・検出報告状況、2004/05シーズン

(病原微生物検出情報：2005年1月7日現在報告数)



各都道府県市の地方衛生研究所からの分離報告を図に示した。



Infectious Agents Surveillance Report



仙台市における2004年12月のAH1およびAH3型インフルエンザウイルスの分離 - 2つの亜型ウイルスの混合流行による2004/05インフルエンザシーズンの始まり

昨年(2004年)12月、インフルエンザ様症状を示して仙台市内の医療機関を受診した患者の臨床検体から、AH1型インフルエンザウイルス9件、AH3型インフルエンザウイルス9件がほぼ同じ時期に分離され、AH1とAH3型インフルエンザの混合流行の始まりが示唆されたので報告する。

仙台市では2004年7～8月に真夏のRSウイルスの流行があり(IASR25:265-266, 2004)、この流行は9月にはやや治まったものの、10～11月には夏を上回る流行があり、その流行が12月の2週目まで続いていた。その後RSウイルスの分離が下火になるとともに、インフルエンザウイルス分離が始まった。

当仙台医療センター・ウイルスセンターでは呼吸器系ウイルス全般を分離する目的で、鼻腔または咽頭から採取した臨床検体をヒト胎児線維芽細胞、HEp-2、Vero、MDCK細胞マイクロプレートに日常的に接種しているが、12月中に接種した仙台市内の医療機関由来の約300検体の中から、MDCK細胞で接種3日目に細胞変性が見られ、培養上清が0.75%モルモット赤血球でHA価16～64程度の血球凝集能を示した検体が18件見ついている。

定法により、国立感染症研究所より分与された2004/05シーズン用のインフルエンザキットの抗血清を用いてHI試験を実施した結果、9件が抗A/New Caledonia/20/99血清に対して320付近のHI価(ホモ価320)を示し(A/Wyoming/03/2003血清に対し<10、B/Johannesburg/5/99に<10、B/Brisbane/32/2002に<10)、AH1型インフルエンザウイルスが同定された。一方、残りの9件では抗A/Wyoming/03/2003血清に対して640付近のHI価(ホモ価640)を示し、他の抗血清に反応せず(抗A/New Caledonia/20/99血清に対し<10、B/Johannesburg/5/99に<10、B/Brisbane/32/2002に<10)、AH3型インフルエンザウイルスが同定された。

インフルエンザウイルスが分離された18名は、12月3～27日に受診した2～9歳の小児17名および母親1名であるが、そのうち14名が12月第3～4週の2週間の間に受診していた。

宮城県では石巻地区で、今シーズン初め(第48週)からインフルエンザ患者報告数が急激に増え、それ以降、現在の警報にいたる状況が続いており、AH1型ウイルスが分離されている(IASRホームページ<http://idsc.nih.go.jp/iasr/prompt/graph/inti3j.gif>)が、今回報告した患者のうち12人は仙台市宮城野区内の医院を受診しており、仙台市では1つの区という狭い地域で、2つの亜型のウイルスが混合流行している可能性が示唆された。仙台市では、AH1型インフルエンザウイルスはここ2シーズン分離はなかったため、今後、同亜型のウイルスの流行の動向には注意が必要と思われる。前回流行した2001/02シーズンでも、初期のころからAH3、B、C型に混じって分離されていた。それでも全インフルエンザウイルス分離数に対する割合は10%程度であったが(IASRインターネット版速報、2002年1月)、この12月はAH1とAH3型が同等の割合で分離されている。

なお、HI試験の成績から、分離されたウイルスのHAの抗原性は、今シーズンのワクチン株とほぼ同じと考えて良いと思われる。

独立行政法人国立病院機構仙台医療センター臨床研究部ウイルスセンター
 岡本道子 近江 彰 千葉ふみ子 伊藤洋子 田中 泉 渡邊王志
 鈴木 陽 西村秀一
 庄司内科小児科医院 庄司 眞
 永井小児科医院 永井幸夫
 東北労災病院小児科 高柳玲子

(IASR2005年2月号掲載予定記事より抜粋、詳細は同号参照)



海外感染症情報

* 関連の情報やさらに詳しい情報については、FORTHホームページ(<http://www.forth.go.jp/>)をご覧ください。

フィリピンで髄膜炎菌性疾患の流行

WHO/CSR 2005年1月11日

フィリピン保健省は、バギオ市内で髄膜炎菌性疾患の患者33名および死亡者19名(致死率58%)が発生したとの報告を受けた。血液培養により、8名から髄膜炎菌A群(*Neisseria meningitidis* A)が確認された。しかし、重篤な臨床症状と高い致死率は、髄膜炎菌性疾患の流行としては異常である。そのため、今回の流行の原因および流行範囲を特定するため、更なる疫学調査と検査が必要とされている。

WHOからの髄膜炎菌の専門家1名が、保健省の調査結果を分析している。国際的感染症対策ネットワークからの検査や疫学の専門家も、これに加わる予定である。

チャド北部の難民キャンプで髄膜炎菌性疾患の発生

WHO/CSR 2005年1月11日

2005年1月3～8日に、チャド北部で6万人が収容されているBrejing難民キャンプとTreijing難民キャンプから、3名の髄膜炎菌性疾患患者が報告された。この3名はラテックス試験法により、髄膜炎菌血清型W135群(*Neisseria meningitidis* W135)が陽性であった。確認検査は、WHO協力機関であるInstitute Médecine Tropicale des Services de Santé des Armées(IMTSSA)で行われる予定である。

WHO、UNHCR、UNICEF、国境なき医師団ポーランド支部、国際的な赤十字・赤新月連合は協力して流行の対策を行っている。実施されるべき緊急制圧対策は、患者管理と大規模な予防接種活動、他の難民キャンプや近隣地域のサーベイランスの強化である。

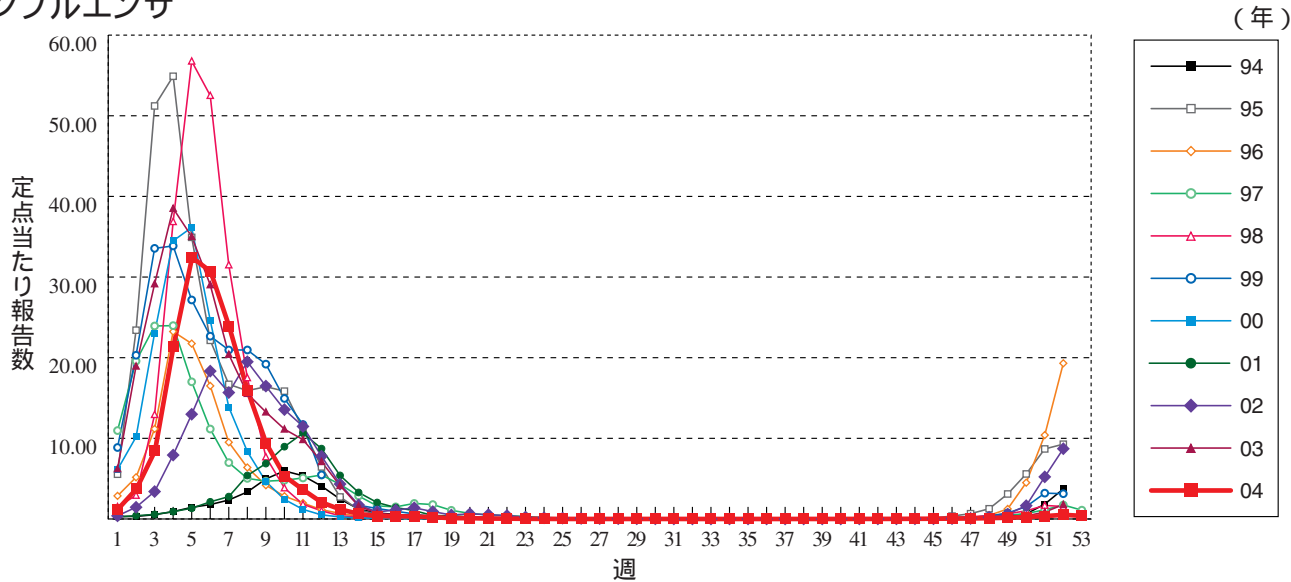


感染症の話

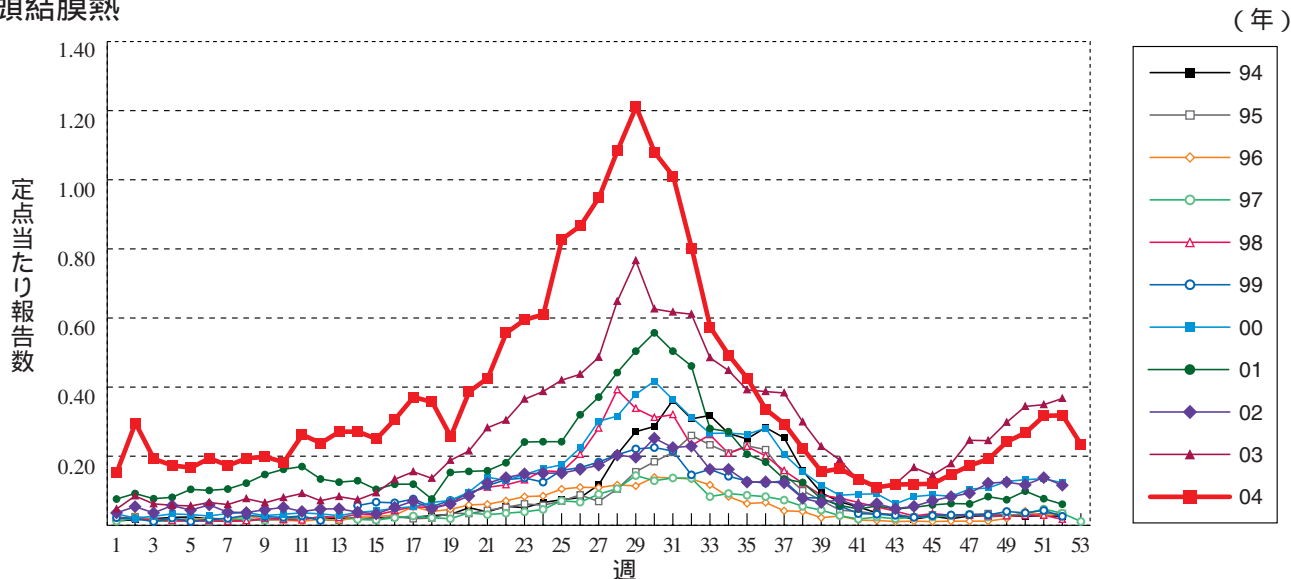
今週はお休みさせていただきます。
「感染症の話」過去の掲載分については
<http://idsc.nih.go.jp/idwr/kansen/index.html>
でご覧いただけます。

グラフ総覧(53週)

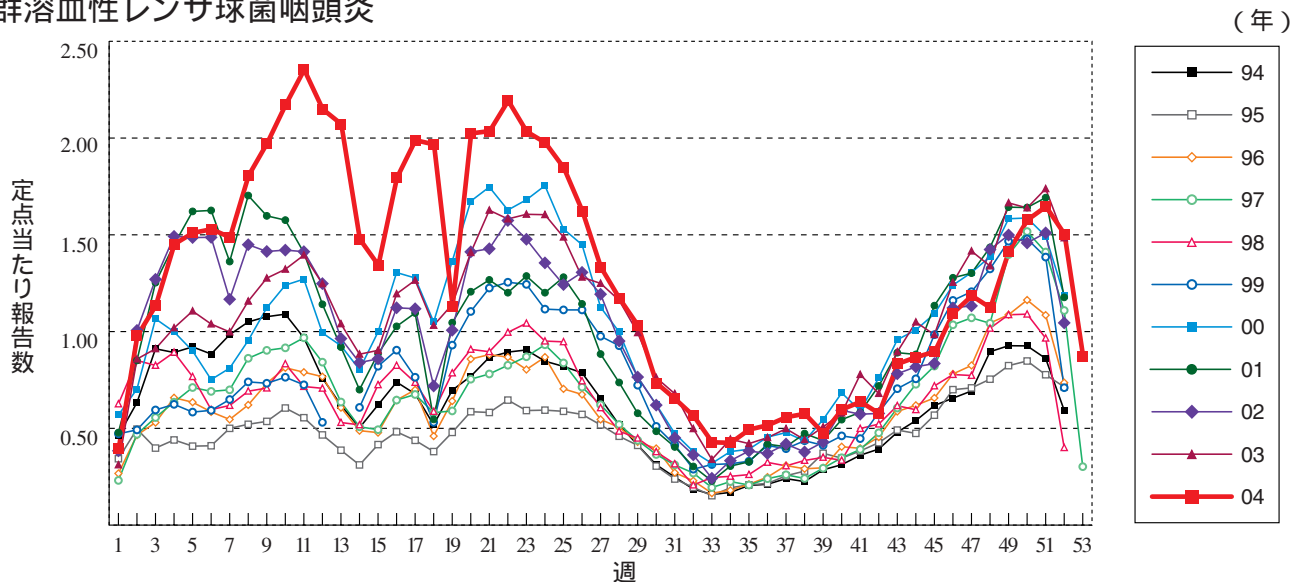
インフルエンザ



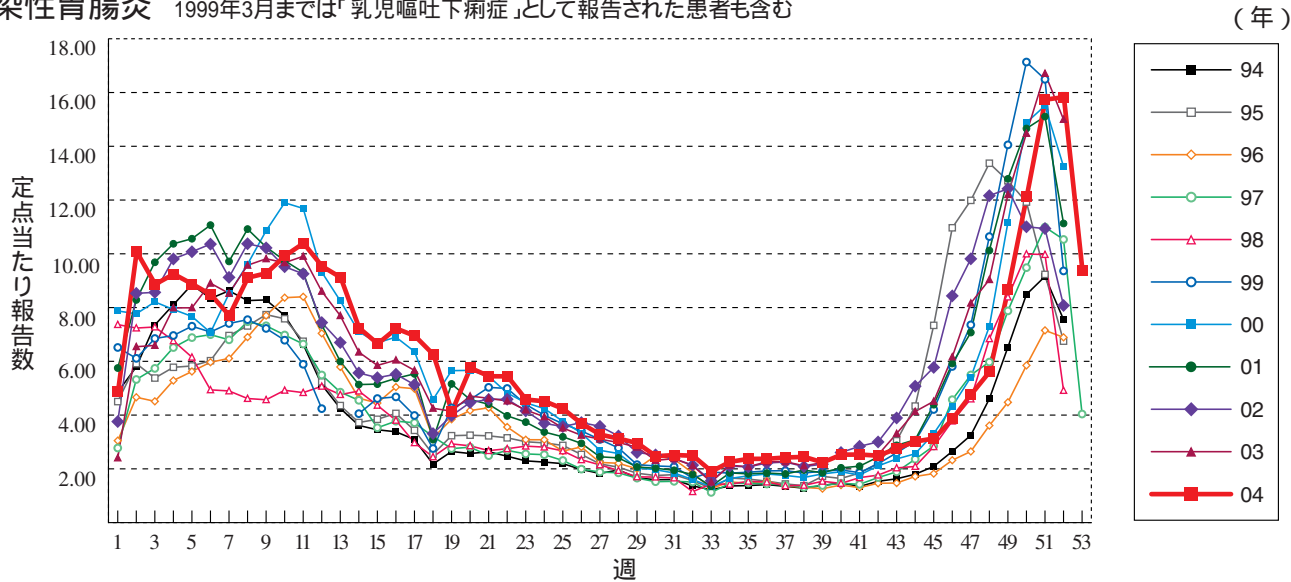
咽頭結膜熱



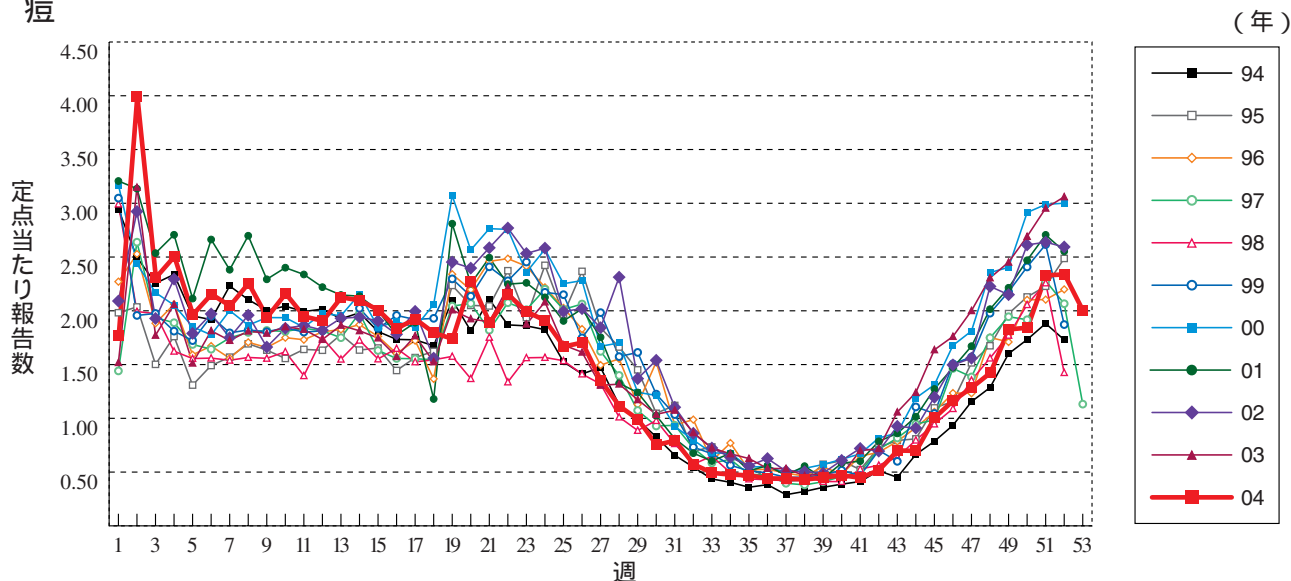
A群溶血性レンサ球菌咽頭炎



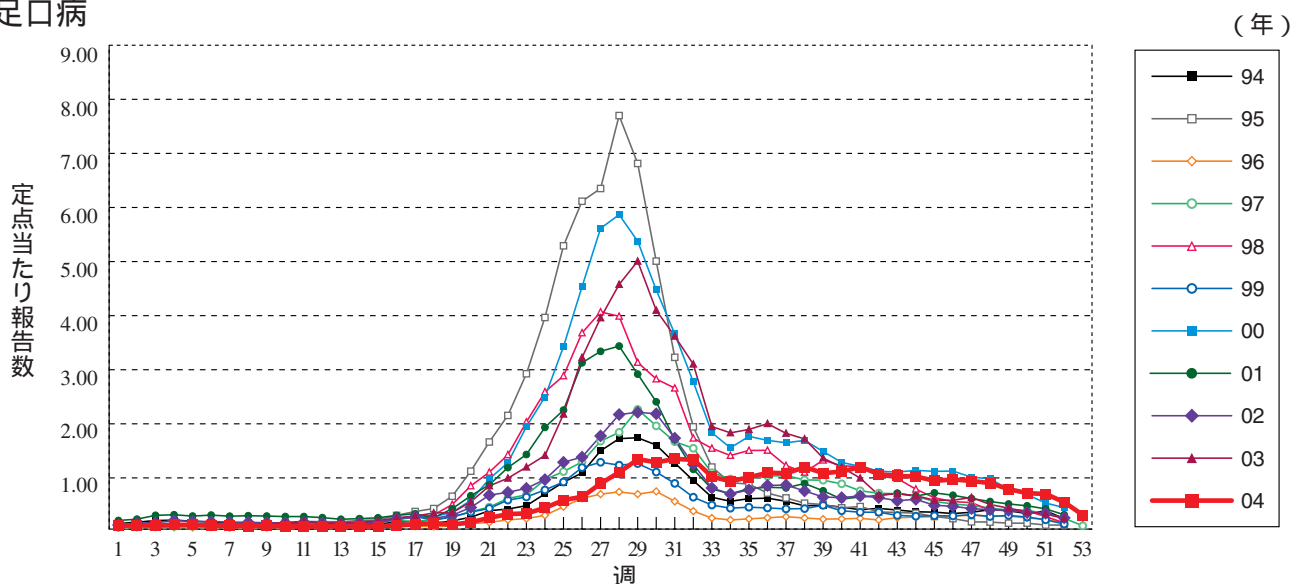
感染性胃腸炎 1999年3月までは「乳児嘔吐下痢症」として報告された患者も含む



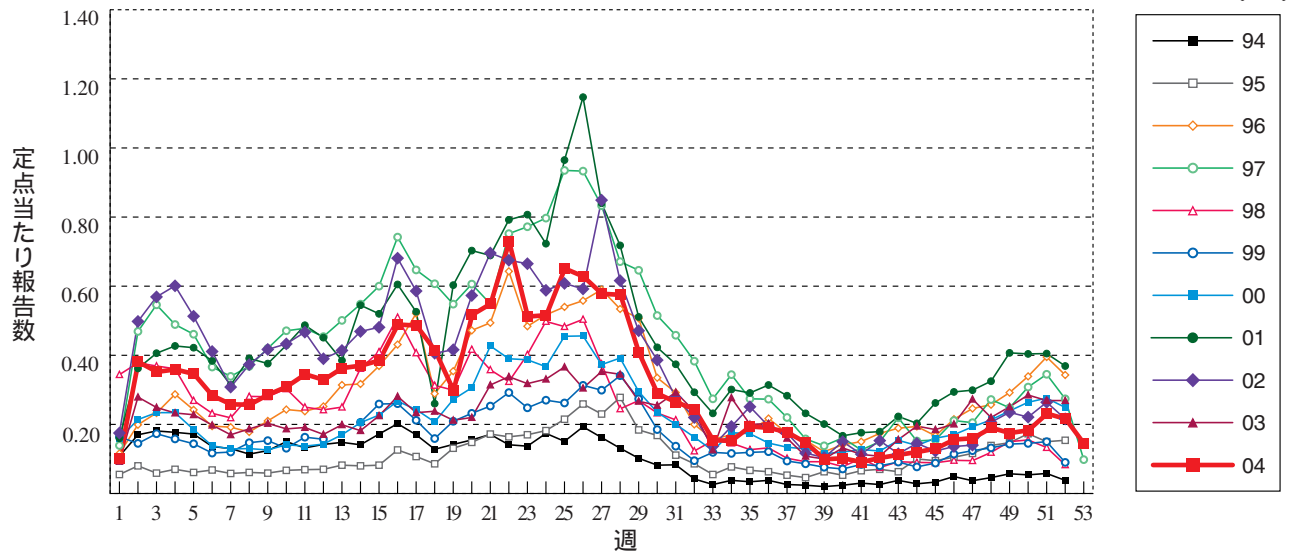
水痘



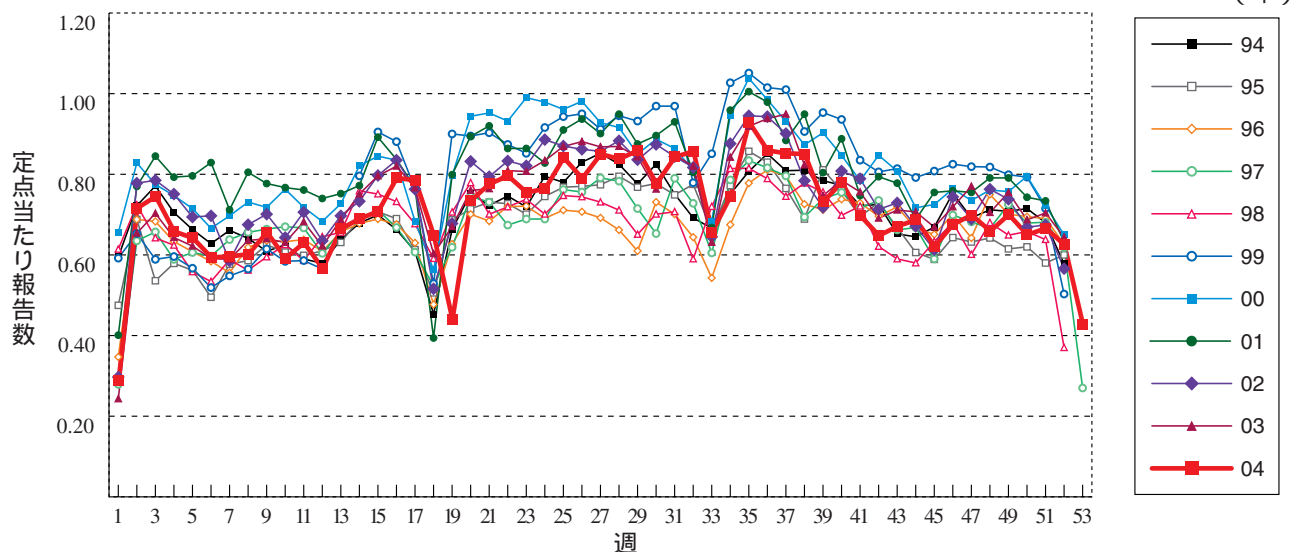
手足口病



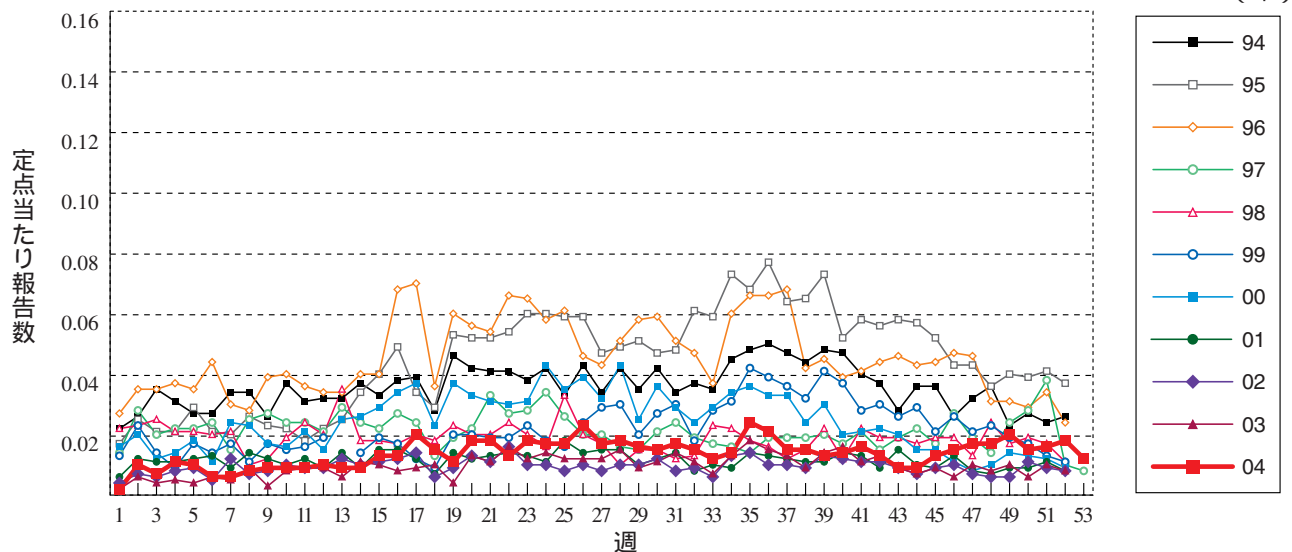
伝染性紅斑



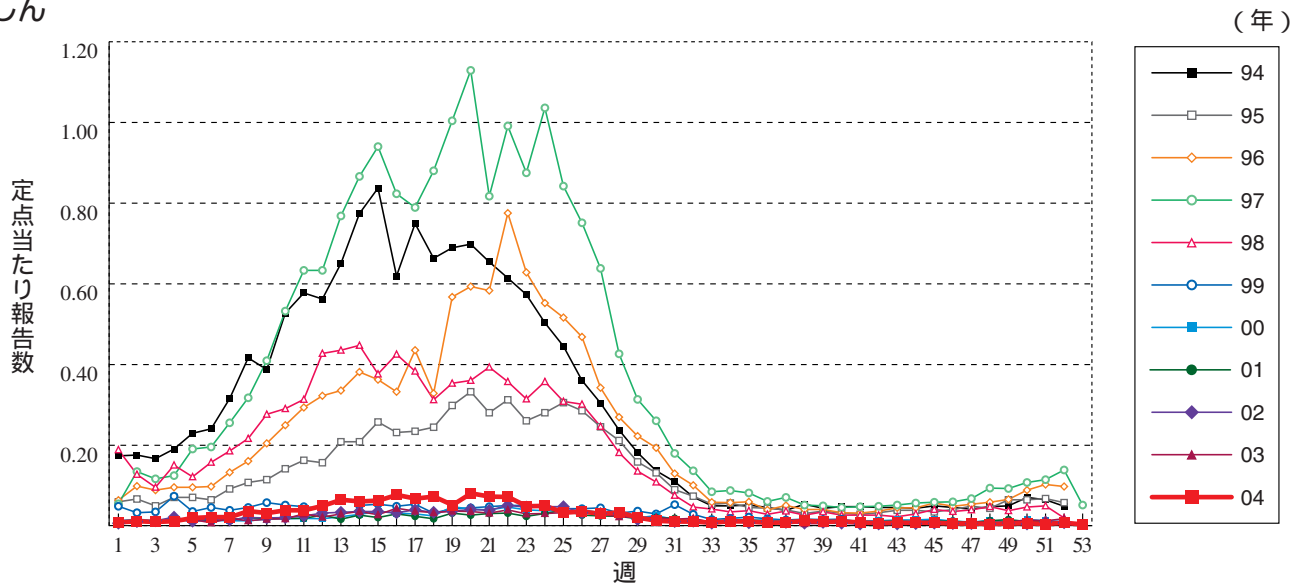
突発性発しん



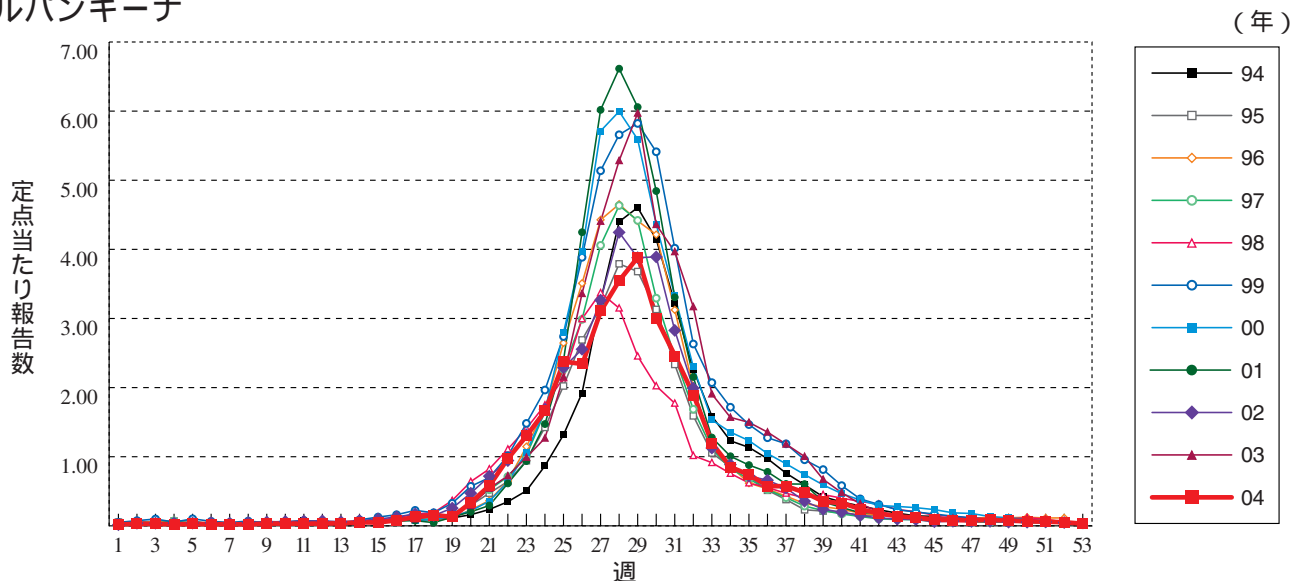
百日咳



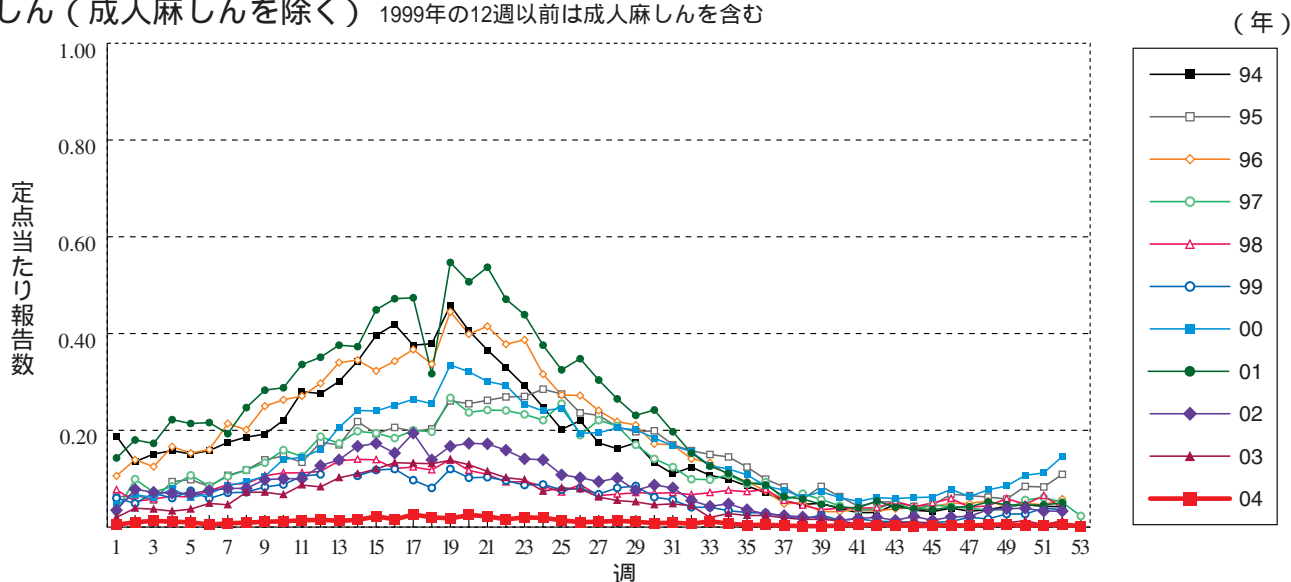
風しん



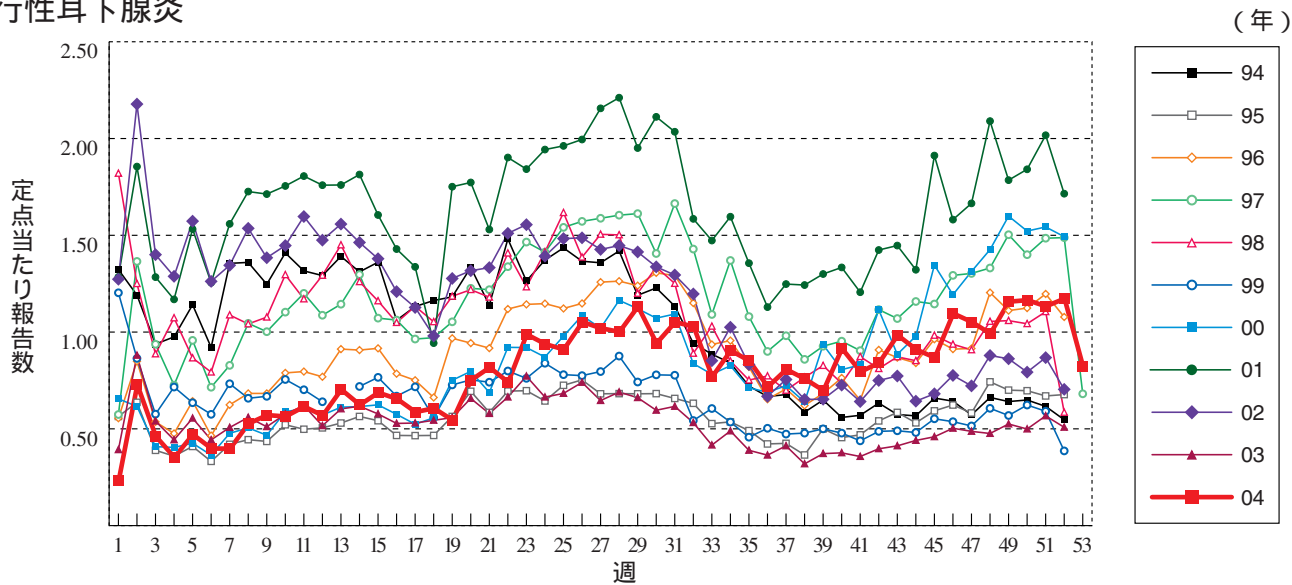
ヘルパンギーナ



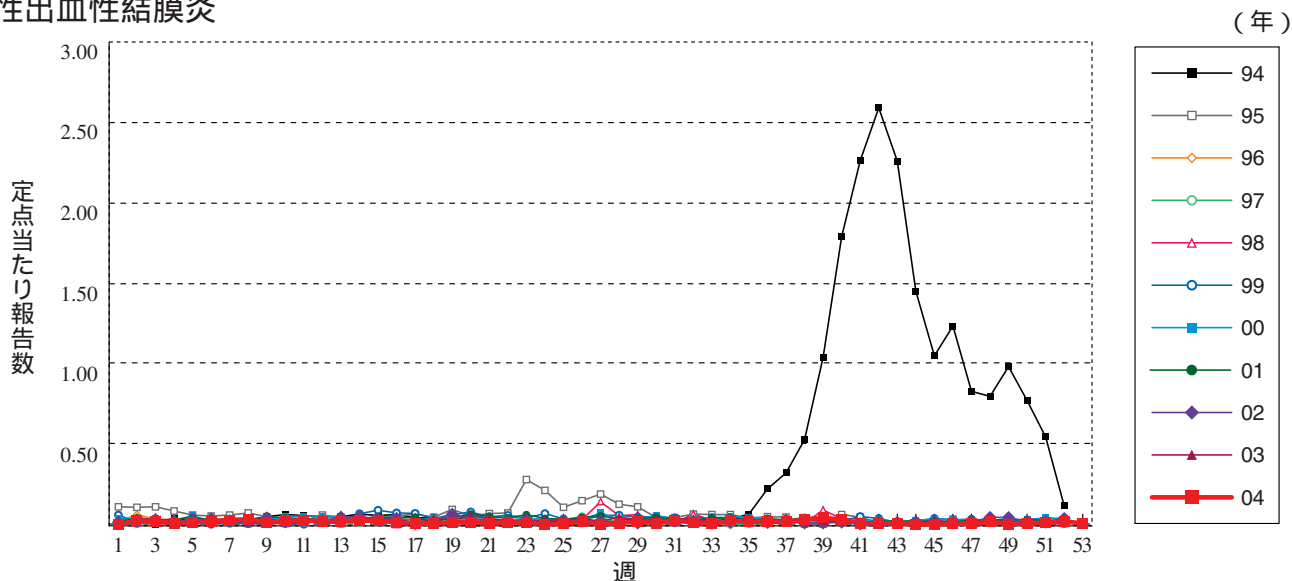
麻しん (成人麻しんを除く) 1999年の12週以前は成人麻しんを含む



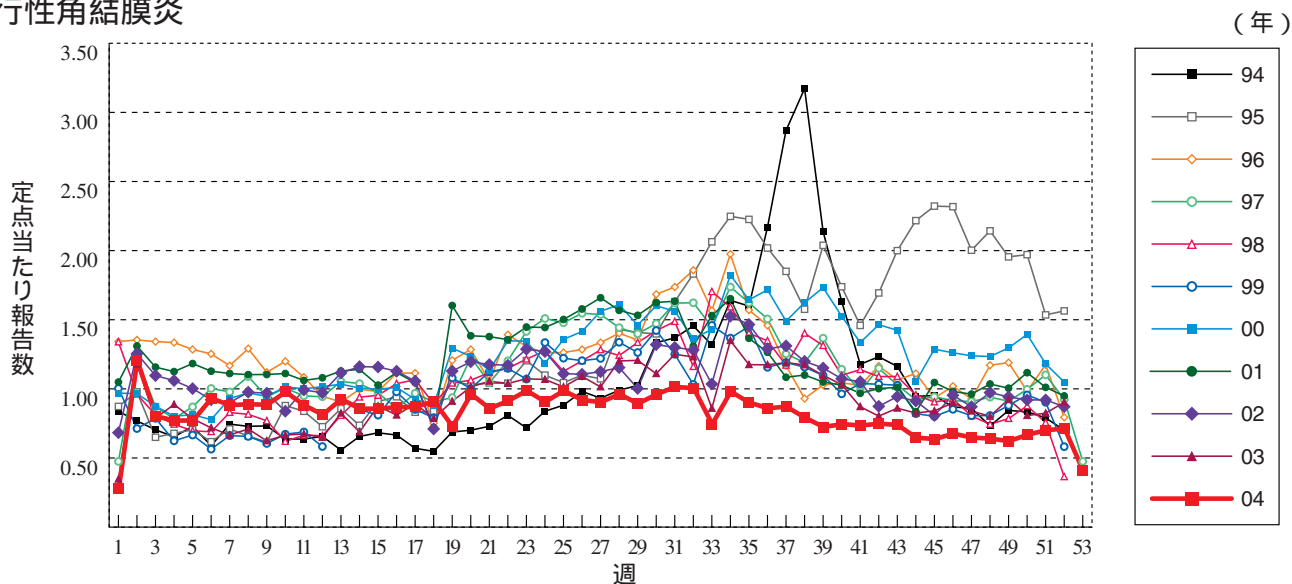
流行性耳下腺炎



急性出血性結膜炎

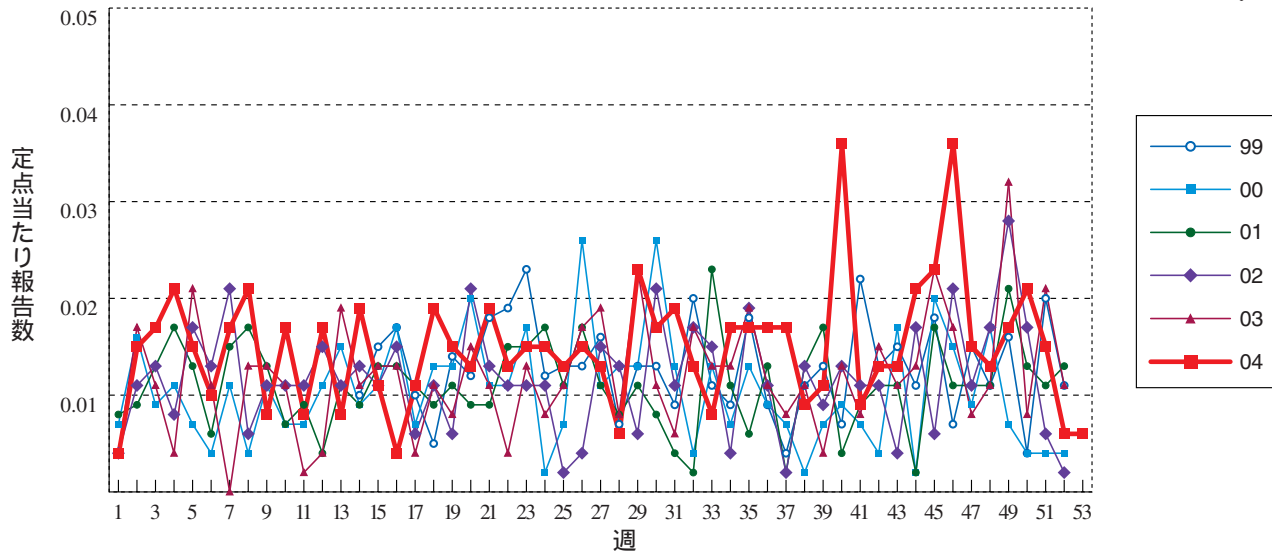


流行性角結膜炎



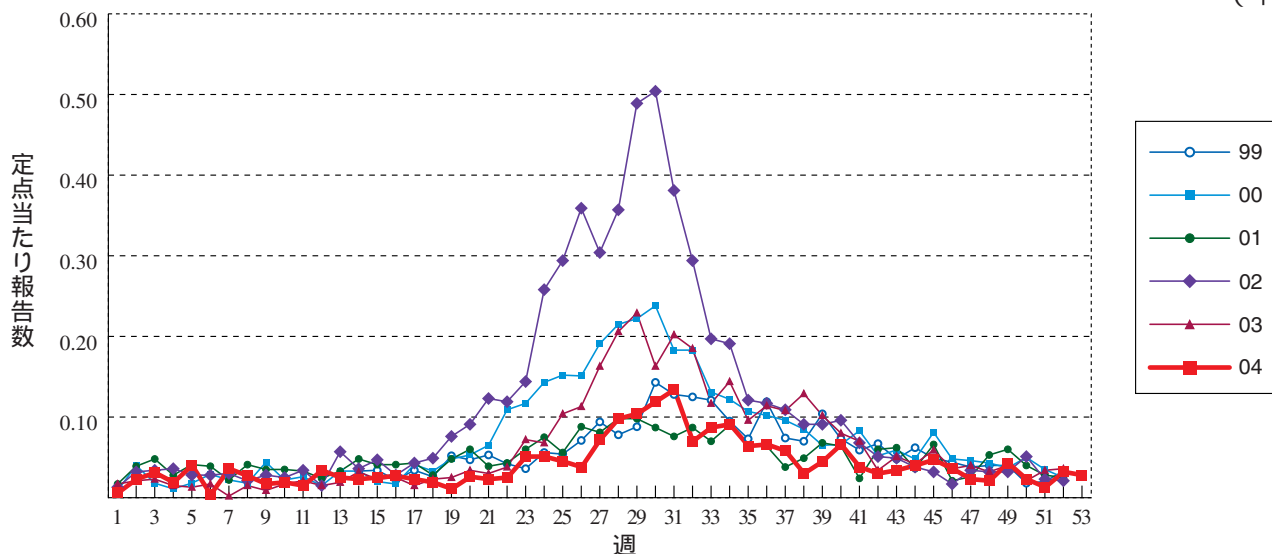
細菌性髄膜炎

(年)



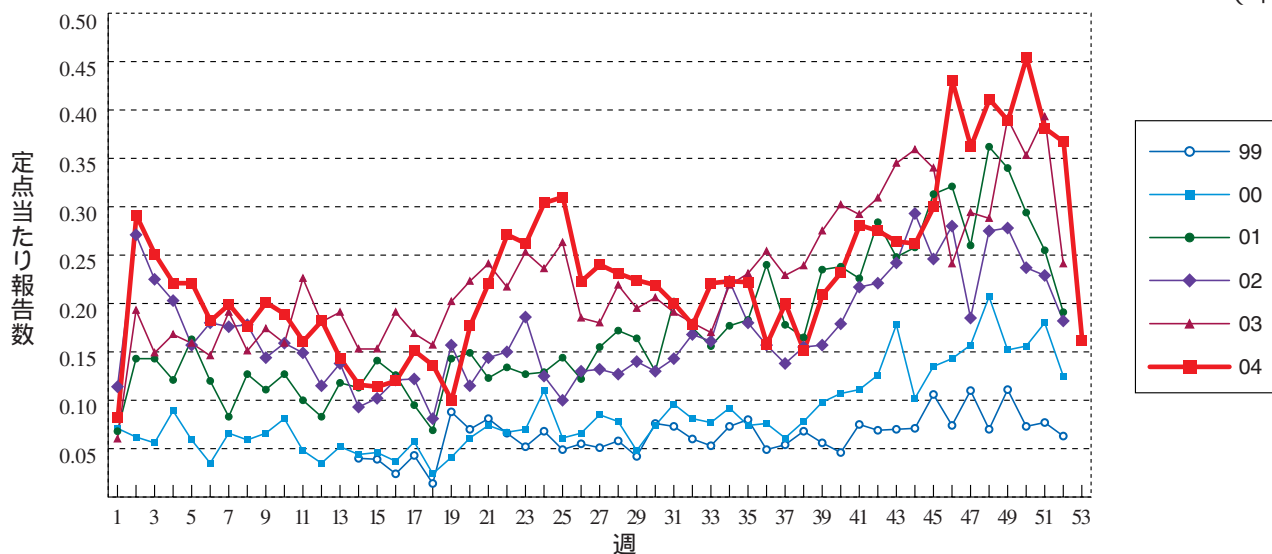
無菌性髄膜炎

(年)



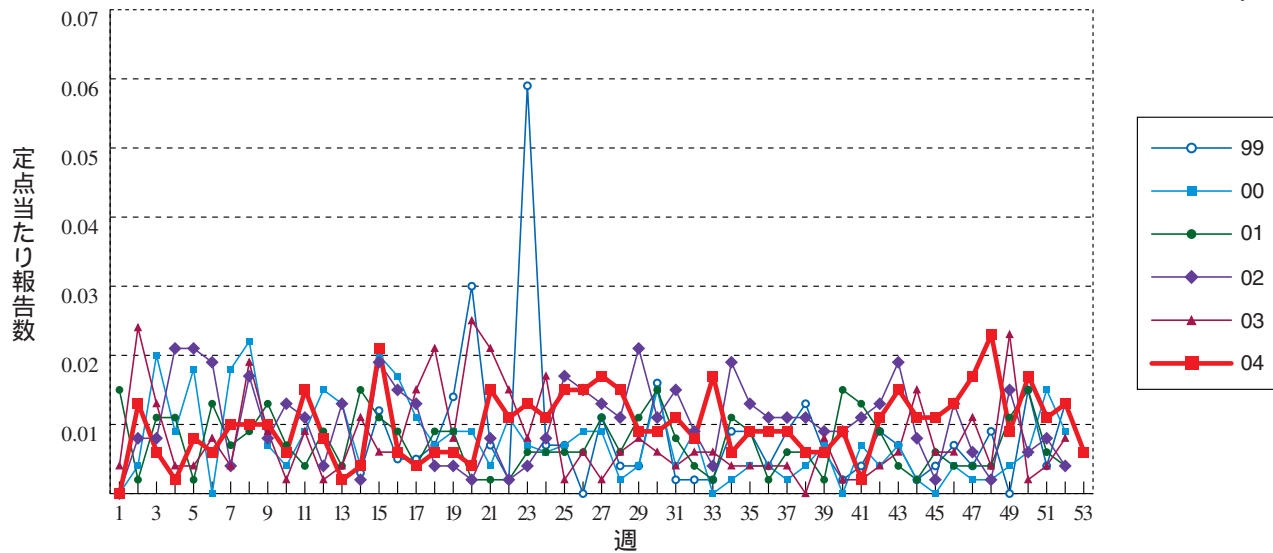
マイコプラズマ肺炎

(年)



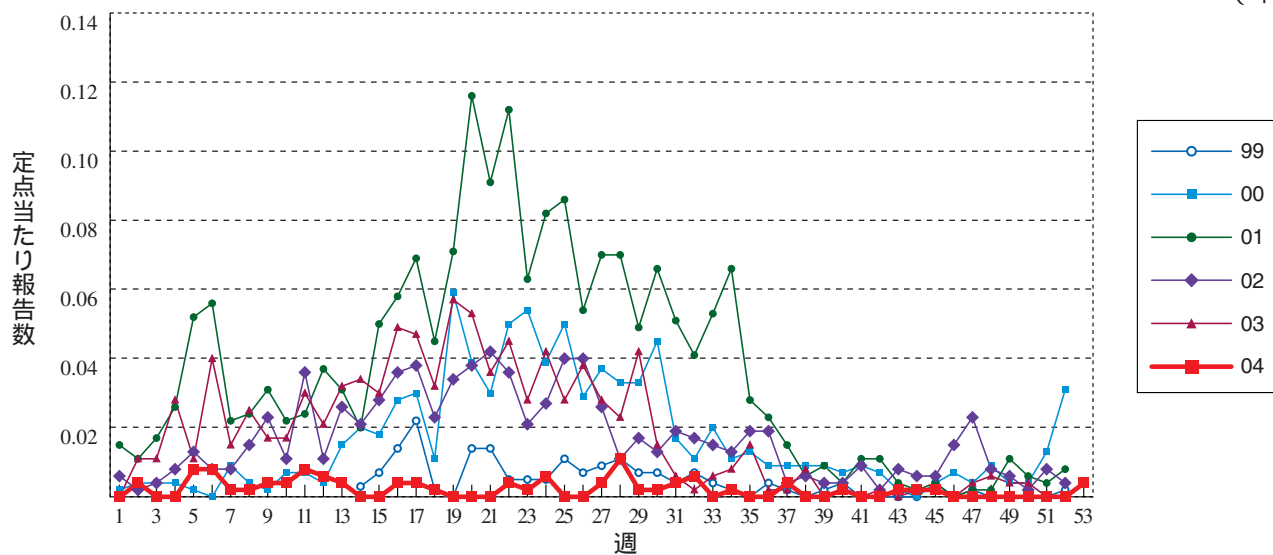
クラミジア肺炎 (オウム病を除く)

(年)



成人麻疹

(年)





52週のデータ

注)表中の報告数は1月5日集計分であり、その後の報告は次週以降の累積に反映されます。表の最後の注釈を参照して下さい。

報告数・累積報告数、疾病・都道府県別

平成16年52週

	エボラ出血熱		クリミア・コンゴ出血熱		ペスト		マールブルグ病		ラッサ熱		コレラ		細菌性赤痢		腸チフス		バラチフス	
	報告数	累積	報告数	累積	報告数	累積	報告数	累積	報告数	累積	報告数	累積	報告数	累積	報告数	累積	報告数	累積
総数	-	-	-	-	-	-	-	-	-	-	2	82	7	569	1	66	2	84
北海道	-	-	-	-	-	-	-	-	-	-	-	2	-	17	-	2	-	3
青森県	-	-	-	-	-	-	-	-	-	-	-	2	-	1	-	2	-	-
岩手県	-	-	-	-	-	-	-	-	-	-	-	1	-	5	-	-	-	-
宮城県	-	-	-	-	-	-	-	-	-	-	-	-	-	13	-	1	-	1
秋田県	-	-	-	-	-	-	-	-	-	-	-	-	-	1	-	-	-	-
山形県	-	-	-	-	-	-	-	-	-	-	-	2	1	3	-	-	-	1
福島県	-	-	-	-	-	-	-	-	-	-	-	-	-	3	-	-	-	-
茨城県	-	-	-	-	-	-	-	-	-	-	-	2	-	10	-	1	-	1
栃木県	-	-	-	-	-	-	-	-	-	-	-	2	-	6	-	-	-	-
群馬県	-	-	-	-	-	-	-	-	-	-	-	2	-	18	-	-	-	1
埼玉県	-	-	-	-	-	-	-	-	-	-	-	4	-	29	-	3	-	4
千葉県	-	-	-	-	-	-	-	-	-	-	-	6	1	41	-	4	-	6
東京都	-	-	-	-	-	-	-	-	-	-	-	12	1	134	-	17	-	15
神奈川県	-	-	-	-	-	-	-	-	-	-	1	4	-	24	-	5	-	4
新潟県	-	-	-	-	-	-	-	-	-	-	-	-	-	1	-	-	-	1
富山県	-	-	-	-	-	-	-	-	-	-	-	1	-	4	-	-	-	2
石川県	-	-	-	-	-	-	-	-	-	-	-	2	-	3	-	-	-	-
福井県	-	-	-	-	-	-	-	-	-	-	-	1	-	3	-	-	-	-
山梨県	-	-	-	-	-	-	-	-	-	-	-	1	-	3	1	2	-	-
長野県	-	-	-	-	-	-	-	-	-	-	-	4	-	10	-	2	-	1
岐阜県	-	-	-	-	-	-	-	-	-	-	-	1	-	6	-	1	-	1
静岡県	-	-	-	-	-	-	-	-	-	-	-	5	-	9	-	-	1	3
愛知県	-	-	-	-	-	-	-	-	-	-	-	6	-	25	-	6	-	10
三重県	-	-	-	-	-	-	-	-	-	-	1	1	-	5	-	1	-	3
滋賀県	-	-	-	-	-	-	-	-	-	-	-	-	-	9	-	2	-	-
京都府	-	-	-	-	-	-	-	-	-	-	-	1	-	13	-	3	-	4
大阪府	-	-	-	-	-	-	-	-	-	-	-	3	2	52	-	3	1	10
兵庫県	-	-	-	-	-	-	-	-	-	-	-	5	-	24	-	5	-	4
奈良県	-	-	-	-	-	-	-	-	-	-	-	-	-	6	-	-	-	3
和歌山県	-	-	-	-	-	-	-	-	-	-	-	-	-	11	-	-	-	-
鳥取県	-	-	-	-	-	-	-	-	-	-	-	-	-	10	-	-	-	-
島根県	-	-	-	-	-	-	-	-	-	-	-	-	-	4	-	1	-	1
岡山県	-	-	-	-	-	-	-	-	-	-	-	1	-	3	-	1	-	-
広島県	-	-	-	-	-	-	-	-	-	-	-	6	1	14	-	1	-	-
山口県	-	-	-	-	-	-	-	-	-	-	-	-	-	-	-	-	-	-
徳島県	-	-	-	-	-	-	-	-	-	-	-	1	1	3	-	-	-	-
香川県	-	-	-	-	-	-	-	-	-	-	-	-	-	2	-	-	-	-
愛媛県	-	-	-	-	-	-	-	-	-	-	-	-	-	3	-	-	-	-
高知県	-	-	-	-	-	-	-	-	-	-	-	1	-	1	-	-	-	-
福岡県	-	-	-	-	-	-	-	-	-	-	-	1	-	16	-	2	-	1
佐賀県	-	-	-	-	-	-	-	-	-	-	-	-	-	2	-	-	-	1
長崎県	-	-	-	-	-	-	-	-	-	-	-	-	-	1	-	-	-	-
熊本県	-	-	-	-	-	-	-	-	-	-	-	1	-	3	-	1	-	1
大分県	-	-	-	-	-	-	-	-	-	-	-	-	-	9	-	-	-	-
宮崎県	-	-	-	-	-	-	-	-	-	-	-	-	-	2	-	-	-	1
鹿児島県	-	-	-	-	-	-	-	-	-	-	-	-	-	5	-	-	-	-
沖縄県	-	-	-	-	-	-	-	-	-	-	-	1	-	2	-	-	-	1

報告数・累積報告数, 疾病・都道府県別

平成16年52週

	急性灰白髄炎		ジフテリア		腸管出血性大腸菌感染症		アメーバ赤痢		エキノコックス症		黄熱		オウム病		回歸熱		ウイルス性肝炎		
	報告数	累積	報告数	累積	報告数	累積	報告数	累積	報告数	累積	報告数	累積	報告数	累積	報告数	累積	報告数	累積	
総数	-	-	-	-	15	3628	7	574	-	24	-	-	-	38	-	-	-	2	293
北海道	-	-	-	-	1	69	-	13	-	23	-	-	-	1	-	-	-	-	11
青森県	-	-	-	-	-	28	-	-	-	-	-	-	-	2	-	-	-	-	2
岩手県	-	-	-	-	-	81	-	-	-	-	-	-	-	-	-	-	-	-	2
宮城県	-	-	-	-	2	155	-	14	-	-	-	-	-	1	-	-	-	-	6
秋田県	-	-	-	-	-	57	-	4	-	-	-	-	-	-	-	-	-	-	2
山形県	-	-	-	-	-	18	-	4	-	-	-	-	-	-	-	-	-	-	-
福島県	-	-	-	-	-	84	-	5	-	-	-	-	-	-	-	-	-	-	-
茨城県	-	-	-	-	-	23	-	4	-	-	-	-	-	1	-	-	-	-	3
栃木県	-	-	-	-	-	38	-	5	-	-	-	-	-	1	-	-	-	-	6
群馬県	-	-	-	-	-	89	-	4	-	1	-	-	-	-	-	-	-	-	6
埼玉県	-	-	-	-	-	78	1	23	-	-	-	-	-	1	-	-	-	-	6
千葉県	-	-	-	-	1	137	-	34	-	-	-	-	-	-	-	-	-	-	7
東京都	-	-	-	-	1	274	1	136	-	-	-	-	-	3	-	-	-	-	57
神奈川県	-	-	-	-	-	92	-	31	-	-	-	-	-	2	-	-	-	-	13
新潟県	-	-	-	-	-	28	-	1	-	-	-	-	-	2	-	-	-	-	1
富山県	-	-	-	-	-	22	-	3	-	-	-	-	-	-	-	-	-	-	5
石川県	-	-	-	-	-	173	-	2	-	-	-	-	-	-	-	-	-	-	3
福井県	-	-	-	-	-	43	-	4	-	-	-	-	-	-	-	-	-	-	1
山梨県	-	-	-	-	-	8	1	4	-	-	-	-	-	-	-	-	-	-	4
長野県	-	-	-	-	-	61	1	4	-	-	-	-	-	-	-	-	-	-	2
岐阜県	-	-	-	-	-	39	-	2	-	-	-	-	-	-	-	-	-	-	9
静岡県	-	-	-	-	-	65	-	21	-	-	-	-	-	3	-	-	-	-	4
愛知県	-	-	-	-	-	161	-	43	-	-	-	-	-	2	-	-	-	-	8
三重県	-	-	-	-	-	77	-	4	-	-	-	-	-	-	-	-	-	-	-
滋賀県	-	-	-	-	-	21	-	8	-	-	-	-	-	1	-	-	-	-	5
京都府	-	-	-	-	-	65	-	22	-	-	-	-	-	-	-	-	-	-	7
大阪府	-	-	-	-	-	249	1	70	-	-	-	-	-	6	-	-	-	-	30
兵庫県	-	-	-	-	2	167	-	21	-	-	-	-	-	-	-	-	-	-	25
奈良県	-	-	-	-	-	55	-	6	-	-	-	-	-	-	-	-	-	-	5
和歌山県	-	-	-	-	-	19	-	3	-	-	-	-	-	-	-	-	-	-	5
鳥取県	-	-	-	-	-	53	-	-	-	-	-	-	-	2	-	-	-	-	-
島根県	-	-	-	-	-	29	-	1	-	-	-	-	-	1	-	-	-	-	2
岡山県	-	-	-	-	4	192	1	15	-	-	-	-	-	-	-	-	-	-	8
広島県	-	-	-	-	-	92	-	12	-	-	-	-	-	2	-	-	-	1	12
山口県	-	-	-	-	-	53	-	3	-	-	-	-	-	-	-	-	-	-	4
徳島県	-	-	-	-	2	17	-	2	-	-	-	-	-	-	-	-	-	-	1
香川県	-	-	-	-	-	63	-	4	-	-	-	-	-	2	-	-	-	-	-
愛媛県	-	-	-	-	-	97	-	3	-	-	-	-	-	1	-	-	-	-	8
高知県	-	-	-	-	-	10	-	1	-	-	-	-	-	-	-	-	-	-	2
福岡県	-	-	-	-	1	186	-	21	-	-	-	-	-	3	-	-	-	1	8
佐賀県	-	-	-	-	-	47	-	1	-	-	-	-	-	-	-	-	-	-	-
長崎県	-	-	-	-	-	71	-	1	-	-	-	-	-	-	-	-	-	-	1
熊本県	-	-	-	-	-	86	-	5	-	-	-	-	-	1	-	-	-	-	3
大分県	-	-	-	-	-	26	-	3	-	-	-	-	-	-	-	-	-	-	3
宮崎県	-	-	-	-	-	48	1	4	-	-	-	-	-	-	-	-	-	-	5
鹿児島県	-	-	-	-	1	52	-	-	-	-	-	-	-	-	-	-	-	-	1
沖縄県	-	-	-	-	-	30	-	3	-	-	-	-	-	-	-	-	-	-	-

報告数・累積報告数, 疾病・都道府県別

平成16年52週

	Q 熱		狂 犬 病		クリプト スポリジウム症		クロイツフェルト ・ヤコブ病		劇症型溶血性 レンサ球菌感染症		後天性 免疫不全症候群		コクシジ オイデス症		ジアルジア症		腎症候性出血熱	
	報告数	累積	報告数	累積	報告数	累積	報告数	累積	報告数	累積	報告数	累積	報告数	累積	報告数	累積	報告数	累積
総 数	-	7	-	-	-	91	-	166	1	53	9	1104	-	6	-	84	-	-
北海道	-	-	-	-	-	1	-	9	-	2	-	11	-	-	-	3	-	-
青森県	-	1	-	-	-	-	-	1	-	-	-	4	-	-	-	1	-	-
岩手県	-	-	-	-	-	-	-	2	-	-	-	-	-	-	-	2	-	-
宮城県	-	-	-	-	-	-	-	4	-	1	-	13	-	-	-	-	-	-
秋田県	-	-	-	-	-	-	-	2	-	1	-	2	-	-	-	-	-	-
山形県	-	-	-	-	-	-	-	3	-	1	-	2	-	-	-	1	-	-
福島県	-	-	-	-	-	-	-	2	-	4	-	4	-	-	-	1	-	-
茨城県	-	-	-	-	-	-	-	1	-	-	-	21	-	-	-	2	-	-
栃木県	-	-	-	-	-	-	-	2	-	-	-	14	-	-	-	1	-	-
群馬県	-	-	-	-	-	-	-	2	-	1	-	9	-	-	-	1	-	-
埼玉県	-	-	-	-	-	28	-	6	1	2	-	41	-	-	-	1	-	-
千葉県	-	-	-	-	-	54	-	6	-	2	-	56	-	1	-	13	-	-
東京都	-	1	-	-	-	8	-	19	-	6	2	398	-	1	-	17	-	-
神奈川県	-	-	-	-	-	-	-	8	-	3	-	65	-	1	-	3	-	-
新潟県	-	-	-	-	-	-	-	3	-	1	-	8	-	-	-	2	-	-
富山県	-	-	-	-	-	-	-	-	-	-	-	1	-	-	-	-	-	-
石川県	-	-	-	-	-	-	-	4	-	3	-	5	-	-	-	-	-	-
福井県	-	-	-	-	-	-	-	1	-	-	-	2	-	1	-	1	-	-
山梨県	-	-	-	-	-	-	-	3	-	-	-	7	-	-	-	-	-	-
長野県	-	-	-	-	-	-	-	3	-	1	1	38	-	1	-	-	-	-
岐阜県	-	-	-	-	-	-	-	-	-	-	-	3	-	-	-	1	-	-
静岡県	-	-	-	-	-	-	-	8	-	2	1	31	-	-	-	1	-	-
愛知県	-	2	-	-	-	-	-	4	-	3	-	69	-	-	-	2	-	-
三重県	-	-	-	-	-	-	-	5	-	-	-	8	-	-	-	1	-	-
滋賀県	-	-	-	-	-	-	-	-	-	1	-	6	-	-	-	2	-	-
京都府	-	1	-	-	-	-	-	7	-	1	-	22	-	-	-	-	-	-
大阪府	-	-	-	-	-	-	-	8	-	5	2	130	-	1	-	8	-	-
兵庫県	-	-	-	-	-	-	-	9	-	4	-	25	-	-	-	5	-	-
奈良県	-	-	-	-	-	-	-	-	-	-	-	7	-	-	-	2	-	-
和歌山県	-	-	-	-	-	-	-	1	-	2	-	4	-	-	-	1	-	-
鳥取県	-	-	-	-	-	-	-	1	-	-	-	-	-	-	-	-	-	-
島根県	-	-	-	-	-	-	-	3	-	-	-	1	-	-	-	-	-	-
岡山県	-	-	-	-	-	-	-	2	-	-	1	7	-	-	-	4	-	-
広島県	-	-	-	-	-	-	-	4	-	-	-	22	-	-	-	-	-	-
山口県	-	-	-	-	-	-	-	3	-	-	1	2	-	-	-	-	-	-
徳島県	-	-	-	-	-	-	-	1	-	1	-	2	-	-	-	1	-	-
香川県	-	1	-	-	-	-	-	2	-	-	-	5	-	-	-	-	-	-
愛媛県	-	-	-	-	-	-	-	2	-	-	-	5	-	-	-	-	-	-
高知県	-	-	-	-	-	-	-	3	-	-	1	4	-	-	-	-	-	-
福岡県	-	1	-	-	-	-	-	4	-	4	-	17	-	-	-	2	-	-
佐賀県	-	-	-	-	-	-	-	3	-	-	-	-	-	-	-	-	-	-
長崎県	-	-	-	-	-	-	-	-	-	-	-	2	-	-	-	1	-	-
熊本県	-	-	-	-	-	-	-	-	-	2	-	5	-	-	-	-	-	-
大分県	-	-	-	-	-	-	-	2	-	-	-	5	-	-	-	-	-	-
宮崎県	-	-	-	-	-	-	-	4	-	-	-	3	-	-	-	-	-	-
鹿児島県	-	-	-	-	-	-	-	7	-	-	-	4	-	-	-	-	-	-
沖縄県	-	-	-	-	-	-	-	2	-	-	-	14	-	-	-	4	-	-

報告数・累積報告数, 疾病・都道府県別

平成16年52週

	髄膜炎菌性髄膜炎		先天性風しん症候群		炭疽		つつが虫病		デング熱		日本紅斑熱		日本脳炎		梅毒		破傷風	
	報告数	累積	報告数	累積	報告数	累積	報告数	累積	報告数	累積	報告数	累積	報告数	累積	報告数	累積	報告数	累積
総数	-	22	1	10	-	-	6	281	-	45	-	67	-	5	3	510	-	99
北海道	-	-	-	-	-	-	-	-	-	-	-	-	-	-	-	12	-	4
青森県	-	1	-	-	-	-	-	6	-	-	-	-	-	-	-	1	-	2
岩手県	-	-	-	-	-	-	-	1	-	-	-	-	-	-	-	1	-	1
宮城県	-	1	-	-	-	-	-	3	-	1	-	-	-	-	-	9	-	4
秋田県	-	-	-	-	-	-	-	14	-	-	-	-	-	-	-	1	-	1
山形県	-	-	-	-	-	-	-	2	-	-	-	-	-	-	-	3	-	2
福島県	-	-	-	-	-	-	-	26	-	-	-	-	-	-	-	5	-	3
茨城県	-	1	-	-	-	-	-	2	-	-	-	-	-	-	-	8	-	2
栃木県	-	-	-	-	-	-	-	2	-	1	-	-	-	-	-	2	-	2
群馬県	-	-	-	-	-	-	-	7	-	-	-	-	-	-	-	6	-	5
埼玉県	-	1	-	-	-	-	-	-	-	1	-	-	-	-	-	16	-	1
千葉県	-	-	-	-	-	-	-	12	-	1	-	4	-	-	-	12	-	4
東京都	-	7	-	3	-	-	-	7	-	27	-	-	-	-	-	63	-	2
神奈川県	-	3	-	1	-	-	-	19	-	1	-	-	-	-	-	15	-	3
新潟県	-	-	-	-	-	-	-	10	-	-	-	-	-	-	-	3	-	2
富山県	-	-	-	-	-	-	-	-	-	-	-	-	-	-	-	1	-	2
石川県	-	-	-	-	-	-	-	1	-	-	-	-	-	-	-	5	-	2
福井県	-	-	-	-	-	-	-	-	-	-	-	1	-	-	-	-	-	-
山梨県	-	-	-	-	-	-	-	4	-	-	-	-	-	-	-	-	-	3
長野県	-	-	-	1	-	-	-	1	-	1	-	1	-	-	-	4	-	3
岐阜県	-	1	-	-	-	-	-	18	-	-	-	-	-	-	-	2	-	3
静岡県	-	-	-	-	-	-	-	2	-	-	-	-	-	-	-	13	-	6
愛知県	-	2	-	-	-	-	-	2	-	5	-	-	-	-	-	36	-	1
三重県	-	-	-	-	-	-	-	4	-	-	-	-	-	-	-	10	-	1
滋賀県	-	-	-	-	-	-	-	-	-	2	-	-	-	-	-	3	-	2
京都府	-	-	-	-	-	-	-	1	-	1	-	-	-	-	-	14	-	2
大阪府	-	-	-	-	-	-	-	1	-	-	-	-	-	-	-	56	-	3
兵庫県	-	-	-	-	-	-	-	1	-	1	-	2	-	-	-	18	-	2
奈良県	-	-	-	-	-	-	-	-	-	1	-	-	-	1	-	3	-	-
和歌山県	-	-	-	-	-	-	-	-	-	-	-	3	-	-	-	3	-	-
鳥取県	-	1	-	-	-	-	-	1	-	-	-	-	-	-	-	2	-	-
島根県	-	-	-	-	-	-	-	2	-	-	-	12	-	-	-	1	-	4
岡山県	-	-	-	2	-	-	-	2	-	-	-	-	-	-	1	13	-	3
広島県	-	-	-	-	-	-	-	10	-	1	-	-	-	1	1	10	-	2
山口県	-	1	-	-	-	-	-	-	-	-	-	-	-	-	-	1	-	3
徳島県	-	-	-	-	-	-	-	2	-	-	-	10	-	-	1	15	-	-
香川県	-	-	-	-	-	-	-	-	-	-	-	-	-	-	-	18	-	-
愛媛県	-	-	-	-	-	-	-	-	-	-	-	6	-	-	-	9	-	2
高知県	-	-	-	-	-	-	1	5	-	-	-	13	-	-	-	9	-	-
福岡県	-	-	-	-	-	-	-	-	-	-	-	-	-	1	-	31	-	2
佐賀県	-	-	-	-	-	-	-	2	-	-	-	-	-	1	-	1	-	2
長崎県	-	-	-	-	-	-	-	12	-	-	-	-	-	-	-	3	-	1
熊本県	-	-	-	1	-	-	1	10	-	1	-	-	-	1	-	32	-	2
大分県	-	-	1	1	-	-	-	13	-	-	-	1	-	-	-	9	-	-
宮崎県	-	1	-	-	-	-	-	1	28	-	-	3	-	-	-	5	-	3
鹿児島県	-	1	-	1	-	-	3	48	-	-	-	11	-	-	-	15	-	6
沖縄県	-	1	-	-	-	-	-	-	-	-	-	-	-	-	-	11	-	1

報告数・累積報告数, 疾病・都道府県別

平成16年52週

	バンコマイシン 耐性腸球菌感染症		ハンタウイルス 肺症候群		Bウイルス病		ブルセラ症		発しんチフス		マラリア		ライム病		レジオネラ症	
	報告数	累積	報告数	累積	報告数	累積	報告数	累積	報告数	累積	報告数	累積	報告数	累積	報告数	累積
総 数	1	48	-	-	-	-	-	-	-	-	1	73	-	4	5	160
北海道	-	6	-	-	-	-	-	-	-	-	-	1	-	-	-	-
青森県	-	-	-	-	-	-	-	-	-	-	-	-	-	-	-	-
岩手県	-	-	-	-	-	-	-	-	-	-	-	-	-	-	-	1
宮城県	-	-	-	-	-	-	-	-	-	-	2	-	-	-	-	8
秋田県	-	4	-	-	-	-	-	-	-	-	-	-	-	-	-	-
山形県	-	-	-	-	-	-	-	-	-	-	-	-	-	-	1	6
福島県	-	-	-	-	-	-	-	-	-	-	-	-	1	-	-	6
茨城県	-	2	-	-	-	-	-	-	-	-	4	-	-	-	-	5
栃木県	-	-	-	-	-	-	-	-	-	-	1	-	-	-	-	5
群馬県	-	-	-	-	-	-	-	-	-	-	-	-	-	-	-	4
埼玉県	1	5	-	-	-	-	-	-	-	-	3	-	1	-	-	7
千葉県	-	1	-	-	-	-	-	-	-	-	1	-	-	-	-	1
東京都	-	10	-	-	-	-	-	-	-	1	22	-	-	-	-	18
神奈川県	-	4	-	-	-	-	-	-	-	-	5	-	-	-	-	5
新潟県	-	-	-	-	-	-	-	-	-	-	-	-	-	-	-	1
富山県	-	-	-	-	-	-	-	-	-	-	-	-	-	-	-	2
石川県	-	-	-	-	-	-	-	-	-	-	-	-	-	-	-	2
福井県	-	-	-	-	-	-	-	-	-	-	-	-	-	-	1	1
山梨県	-	4	-	-	-	-	-	-	-	-	-	-	-	-	-	1
長野県	-	-	-	-	-	-	-	-	-	-	-	-	1	-	-	2
岐阜県	-	-	-	-	-	-	-	-	-	-	1	-	1	-	-	1
静岡県	-	2	-	-	-	-	-	-	-	-	3	-	-	1	10	
愛知県	-	1	-	-	-	-	-	-	-	-	2	-	-	-	-	14
三重県	-	1	-	-	-	-	-	-	-	-	-	-	-	-	-	1
滋賀県	-	-	-	-	-	-	-	-	-	-	2	-	-	-	-	-
京都府	-	-	-	-	-	-	-	-	-	-	2	-	-	-	-	1
大阪府	-	1	-	-	-	-	-	-	-	-	10	-	-	-	-	9
兵庫県	-	-	-	-	-	-	-	-	-	-	5	-	-	-	-	9
奈良県	-	1	-	-	-	-	-	-	-	-	-	-	-	-	-	1
和歌山県	-	-	-	-	-	-	-	-	-	-	-	-	-	-	-	1
鳥取県	-	1	-	-	-	-	-	-	-	-	-	-	-	-	-	1
島根県	-	1	-	-	-	-	-	-	-	-	2	-	-	-	-	1
岡山県	-	1	-	-	-	-	-	-	-	-	1	-	-	-	-	7
広島県	-	-	-	-	-	-	-	-	-	-	1	-	-	1	4	
山口県	-	-	-	-	-	-	-	-	-	-	-	-	-	-	-	2
徳島県	-	-	-	-	-	-	-	-	-	-	-	-	-	-	-	-
香川県	-	-	-	-	-	-	-	-	-	-	-	-	-	-	-	2
愛媛県	-	-	-	-	-	-	-	-	-	-	1	-	-	-	-	-
高知県	-	-	-	-	-	-	-	-	-	-	-	-	-	-	-	1
福岡県	-	2	-	-	-	-	-	-	-	-	-	-	-	-	-	8
佐賀県	-	-	-	-	-	-	-	-	-	-	-	-	-	-	-	2
長崎県	-	-	-	-	-	-	-	-	-	-	1	-	-	-	-	-
熊本県	-	1	-	-	-	-	-	-	-	-	-	-	-	-	-	-
大分県	-	-	-	-	-	-	-	-	-	-	-	-	-	-	-	1
宮崎県	-	-	-	-	-	-	-	-	-	-	1	-	-	-	-	1
鹿児島県	-	-	-	-	-	-	-	-	-	-	1	-	-	1	5	
沖縄県	-	-	-	-	-	-	-	-	-	-	1	-	-	-	-	3

報告数・累積報告数, 疾病・都道府県別

平成16年52週

	重症急性 呼吸器症候群		痘 そ う		E型肝炎		ウエストナイル熱 (ウエストナイル脳炎を含む)		A型肝炎		高病原性鳥 インフルエンザ		サ ル 痘		ニバウイルス 感染症		ポツリヌス症	
	報告数	累積	報告数	累積	報告数	累積	報告数	累積	報告数	累積	報告数	累積	報告数	累積	報告数	累積	報告数	累積
総 数	-	-	-	-	1	33	-	-	-	135	-	-	-	-	-	-	-	-
北海道	-	-	-	-	-	5	-	-	-	9	-	-	-	-	-	-	-	-
青森県	-	-	-	-	-	-	-	-	-	1	-	-	-	-	-	-	-	-
岩手県	-	-	-	-	-	-	-	-	-	2	-	-	-	-	-	-	-	-
宮城県	-	-	-	-	-	1	-	-	-	1	-	-	-	-	-	-	-	-
秋田県	-	-	-	-	-	-	-	-	-	-	-	-	-	-	-	-	-	-
山形県	-	-	-	-	-	-	-	-	-	1	-	-	-	-	-	-	-	-
福島県	-	-	-	-	-	-	-	-	-	7	-	-	-	-	-	-	-	-
茨城県	-	-	-	-	-	-	-	-	-	2	-	-	-	-	-	-	-	-
栃木県	-	-	-	-	-	-	-	-	-	-	-	-	-	-	-	-	-	-
群馬県	-	-	-	-	-	-	-	-	-	1	-	-	-	-	-	-	-	-
埼玉県	-	-	-	-	-	1	-	-	-	4	-	-	-	-	-	-	-	-
千葉県	-	-	-	-	-	1	-	-	-	4	-	-	-	-	-	-	-	-
東京都	-	-	-	-	-	4	-	-	-	22	-	-	-	-	-	-	-	-
神奈川県	-	-	-	-	-	-	-	-	-	8	-	-	-	-	-	-	-	-
新潟県	-	-	-	-	-	-	-	-	-	-	-	-	-	-	-	-	-	-
富山県	-	-	-	-	-	1	-	-	-	1	-	-	-	-	-	-	-	-
石川県	-	-	-	-	-	-	-	-	-	7	-	-	-	-	-	-	-	-
福井県	-	-	-	-	-	-	-	-	-	2	-	-	-	-	-	-	-	-
山梨県	-	-	-	-	-	-	-	-	-	-	-	-	-	-	-	-	-	-
長野県	-	-	-	-	-	2	-	-	-	6	-	-	-	-	-	-	-	-
岐阜県	-	-	-	-	-	-	-	-	-	1	-	-	-	-	-	-	-	-
静岡県	-	-	-	-	-	1	-	-	-	3	-	-	-	-	-	-	-	-
愛知県	-	-	-	-	-	-	-	-	-	10	-	-	-	-	-	-	-	-
三重県	-	-	-	-	-	-	-	-	-	1	-	-	-	-	-	-	-	-
滋賀県	-	-	-	-	-	1	-	-	-	-	-	-	-	-	-	-	-	-
京都府	-	-	-	-	-	-	-	-	-	2	-	-	-	-	-	-	-	-
大阪府	-	-	-	-	-	3	-	-	-	8	-	-	-	-	-	-	-	-
兵庫県	-	-	-	-	-	1	-	-	-	5	-	-	-	-	-	-	-	-
奈良県	-	-	-	-	-	-	-	-	-	2	-	-	-	-	-	-	-	-
和歌山県	-	-	-	-	-	2	-	-	-	1	-	-	-	-	-	-	-	-
鳥取県	-	-	-	-	-	-	-	-	-	-	-	-	-	-	-	-	-	-
島根県	-	-	-	-	-	-	-	-	-	-	-	-	-	-	-	-	-	-
岡山県	-	-	-	-	-	-	-	-	-	3	-	-	-	-	-	-	-	-
広島県	-	-	-	-	-	-	-	-	-	3	-	-	-	-	-	-	-	-
山口県	-	-	-	-	1	1	-	-	-	1	-	-	-	-	-	-	-	-
徳島県	-	-	-	-	-	-	-	-	-	1	-	-	-	-	-	-	-	-
香川県	-	-	-	-	-	-	-	-	-	-	-	-	-	-	-	-	-	-
愛媛県	-	-	-	-	-	2	-	-	-	2	-	-	-	-	-	-	-	-
高知県	-	-	-	-	-	-	-	-	-	2	-	-	-	-	-	-	-	-
福岡県	-	-	-	-	-	1	-	-	-	5	-	-	-	-	-	-	-	-
佐賀県	-	-	-	-	-	1	-	-	-	2	-	-	-	-	-	-	-	-
長崎県	-	-	-	-	-	2	-	-	-	1	-	-	-	-	-	-	-	-
熊本県	-	-	-	-	-	1	-	-	-	-	-	-	-	-	-	-	-	-
大分県	-	-	-	-	-	-	-	-	-	-	-	-	-	-	-	-	-	-
宮崎県	-	-	-	-	-	1	-	-	-	2	-	-	-	-	-	-	-	-
鹿児島県	-	-	-	-	-	-	-	-	-	2	-	-	-	-	-	-	-	-
沖縄県	-	-	-	-	-	1	-	-	-	-	-	-	-	-	-	-	-	-

報告数・累積報告数, 疾病・都道府県別

平成16年52週

	野 兎 病		リッサウイルス感染症		レプトスピラ症		急性脳炎		バンコマイシン耐性黄色ブドウ球菌感染症	
	報告数	累積	報告数	累積	報告数	累積	報告数	累積	報告数	累積
総 数	-	-	-	-	1	18	1	157	-	-
北海道	-	-	-	-	-	-	-	4	-	-
青森県	-	-	-	-	-	-	-	-	-	-
岩手県	-	-	-	-	-	-	-	1	-	-
宮城県	-	-	-	-	-	-	-	2	-	-
秋田県	-	-	-	-	-	-	-	26	-	-
山形県	-	-	-	-	-	-	-	14	-	-
福島県	-	-	-	-	-	-	-	2	-	-
茨城県	-	-	-	-	1	1	1	1	-	-
栃木県	-	-	-	-	-	-	-	4	-	-
群馬県	-	-	-	-	-	-	-	2	-	-
埼玉県	-	-	-	-	-	-	-	3	-	-
千葉県	-	-	-	-	-	2	-	6	-	-
東京都	-	-	-	-	-	3	-	9	-	-
神奈川県	-	-	-	-	-	1	-	2	-	-
新潟県	-	-	-	-	-	-	-	17	-	-
富山県	-	-	-	-	-	-	-	2	-	-
石川県	-	-	-	-	-	-	-	5	-	-
福井県	-	-	-	-	-	-	-	1	-	-
山梨県	-	-	-	-	-	-	-	1	-	-
長野県	-	-	-	-	-	-	-	1	-	-
岐阜県	-	-	-	-	-	-	-	3	-	-
静岡県	-	-	-	-	-	-	-	6	-	-
愛知県	-	-	-	-	-	-	-	6	-	-
三重県	-	-	-	-	-	-	-	2	-	-
滋賀県	-	-	-	-	-	-	-	1	-	-
京都府	-	-	-	-	-	-	-	-	-	-
大阪府	-	-	-	-	-	-	-	1	-	-
兵庫県	-	-	-	-	-	-	-	5	-	-
奈良県	-	-	-	-	-	-	-	2	-	-
和歌山県	-	-	-	-	-	-	-	1	-	-
鳥取県	-	-	-	-	-	-	-	2	-	-
島根県	-	-	-	-	-	-	-	2	-	-
岡山県	-	-	-	-	-	-	-	7	-	-
広島県	-	-	-	-	-	-	-	2	-	-
山口県	-	-	-	-	-	-	-	3	-	-
徳島県	-	-	-	-	-	-	-	1	-	-
香川県	-	-	-	-	-	-	-	-	-	-
愛媛県	-	-	-	-	-	1	-	2	-	-
高知県	-	-	-	-	-	-	-	-	-	-
福岡県	-	-	-	-	-	-	-	2	-	-
佐賀県	-	-	-	-	-	-	-	-	-	-
長崎県	-	-	-	-	-	2	-	1	-	-
熊本県	-	-	-	-	-	-	-	-	-	-
大分県	-	-	-	-	-	-	-	-	-	-
宮崎県	-	-	-	-	-	-	-	-	-	-
鹿児島県	-	-	-	-	-	1	-	4	-	-
沖縄県	-	-	-	-	-	7	-	1	-	-

全数把握疾患表注釈

「感染症の予防及び感染症の患者に対する医療に関する法律」の改正(施行日:平成15年11月5日、IDWR週報2003年43号参照)により、全数把握疾患の対象疾患、分類、疾患名の記載方法が一部変更されました。

表でみる「重症急性呼吸器症候群」以降の14の疾患は新システムでの追加疾患、および変更疾患(「乳児ポツリヌス症」「ポツリヌス症」「定点疾患「急性脳炎」全数疾患「急性脳炎」)です。「ウエストナイル熱(ウエストナイル脳炎を含む)」は平成14年11月に追加された疾患です。

旧システムにおける「ウイルス性肝炎」に含まれていた「E型肝炎」「A型肝炎」が独立した疾患となり、新システムにおける「ウイルス性肝炎」はE型肝炎、A型肝炎を除く肝炎となります。

注)表の最後の注釈を参照して下さい。

報告数・定点当り報告数, 疾病・都道府県別

平成16年52週

	インフルエンザ		咽頭結膜熱		A群溶血性 レンサ球菌咽頭炎		感染性胃腸炎		水痘		手足口病		伝染性紅斑		突発性発しん		百日咳	
	報告数	定点当り	報告数	定点当り	報告数	定点当り	報告数	定点当り	報告数	定点当り	報告数	定点当り	報告数	定点当り	報告数	定点当り	報告数	定点当り
総数	2398	0.52	968	0.32	4571	1.50	48150	15.83	7111	2.34	1512	0.50	656	0.22	1900	0.62	56	0.02
北海道	12	0.07	155	1.14	412	3.03	685	5.04	396	2.91	20	0.15	24	0.18	71	0.52	-	-
青森県	16	0.25	6	0.14	75	1.79	462	11.00	89	2.12	60	1.43	5	0.12	22	0.52	1	0.02
岩手県	18	0.29	22	0.59	31	0.84	352	9.51	130	3.51	1	0.03	10	0.27	27	0.73	-	-
宮城県	593	5.99	12	0.20	93	1.52	794	13.02	243	3.98	39	0.64	28	0.46	60	0.98	-	-
秋田県	19	0.35	21	0.60	48	1.37	329	9.40	103	2.94	4	0.11	3	0.09	22	0.63	1	0.03
山形県	9	0.19	4	0.13	93	3.10	500	16.67	84	2.80	7	0.23	17	0.57	21	0.70	-	-
福島県	6	0.08	9	0.19	50	1.04	866	18.04	148	3.08	47	0.98	39	0.81	42	0.88	-	-
茨城県	21	0.18	35	0.47	114	1.54	740	10.00	113	1.53	16	0.22	16	0.22	31	0.42	-	-
栃木県	13	0.19	1	0.02	57	1.24	632	13.74	111	2.41	3	0.07	16	0.35	25	0.54	3	0.07
群馬県	274	2.74	8	0.13	97	1.56	922	14.87	97	1.56	48	0.77	2	0.03	34	0.55	1	0.02
埼玉県	186	0.72	45	0.28	210	1.30	3757	23.34	448	2.78	62	0.39	25	0.16	85	0.53	1	0.01
千葉県	206	0.96	38	0.28	205	1.53	2206	16.46	303	2.26	90	0.67	35	0.26	69	0.51	2	0.01
東京都	132	0.74	35	0.25	121	0.85	2578	18.15	237	1.67	78	0.55	28	0.20	68	0.48	3	0.02
神奈川県	131	0.39	65	0.32	273	1.33	3957	19.21	490	2.38	93	0.45	59	0.29	127	0.62	-	-
新潟県	3	0.03	73	1.22	111	1.85	1245	20.75	142	2.37	21	0.35	5	0.08	48	0.80	5	0.08
富山県	-	-	9	0.31	68	2.34	457	15.76	59	2.03	24	0.83	7	0.24	18	0.62	-	-
石川県	2	0.04	14	0.48	73	2.52	494	17.03	74	2.55	58	2.00	9	0.31	13	0.45	1	0.03
福井県	8	0.25	26	1.18	33	1.50	352	16.00	74	3.36	22	1.00	9	0.41	15	0.68	1	0.05
山梨県	1	0.02	2	0.08	32	1.28	285	11.40	22	0.88	6	0.24	11	0.44	12	0.48	-	-
長野県	19	0.22	9	0.16	94	1.71	765	13.91	158	2.87	10	0.18	11	0.20	22	0.40	2	0.04
岐阜県	58	0.69	8	0.15	32	0.60	486	9.17	87	1.64	15	0.28	5	0.09	21	0.40	1	0.02
静岡県	42	0.31	12	0.14	100	1.16	1630	18.95	181	2.10	47	0.55	10	0.12	62	0.72	-	-
愛知県	86	0.44	31	0.17	270	1.48	2921	16.05	291	1.60	72	0.40	30	0.16	101	0.55	-	-
三重県	3	0.04	6	0.13	52	1.16	1094	24.31	141	3.13	36	0.80	4	0.09	36	0.80	-	-
滋賀県	13	0.25	-	-	12	0.36	244	7.39	92	2.79	22	0.67	2	0.06	15	0.45	-	-
京都府	17	0.14	2	0.03	51	0.67	826	10.87	102	1.34	24	0.32	6	0.08	29	0.38	-	-
大阪府	70	0.24	48	0.25	205	1.05	2563	13.14	284	1.46	76	0.39	35	0.18	120	0.62	4	0.02
兵庫県	48	0.24	43	0.34	148	1.16	2170	16.95	219	1.71	20	0.16	28	0.22	89	0.70	4	0.03
奈良県	3	0.07	11	0.31	22	0.63	379	10.83	41	1.17	17	0.49	2	0.06	14	0.40	1	0.03
和歌山県	2	0.04	9	0.29	28	0.90	602	19.42	185	5.97	46	1.48	7	0.23	17	0.55	1	0.03
鳥取県	15	0.52	1	0.05	33	1.74	435	22.89	44	2.32	12	0.63	1	0.05	15	0.79	-	-
島根県	-	-	5	0.22	16	0.70	274	11.91	68	2.96	42	1.83	1	0.04	25	1.09	-	-
岡山県	181	2.15	9	0.17	66	1.22	697	12.91	94	1.74	8	0.15	17	0.31	19	0.35	-	-
広島県	14	0.12	16	0.21	74	0.99	1076	14.35	197	2.63	18	0.24	5	0.07	58	0.77	12	0.16
山口県	3	0.04	50	1.02	139	2.84	1198	24.45	124	2.53	33	0.67	12	0.24	44	0.90	2	0.04
徳島県	1	0.03	5	0.22	14	0.61	391	17.00	48	2.09	6	0.26	12	0.52	16	0.70	-	-
香川県	3	0.06	7	0.22	80	2.50	291	9.09	89	2.78	80	2.50	7	0.22	23	0.72	-	-
愛媛県	6	0.09	6	0.15	103	2.64	842	21.59	122	3.13	11	0.28	5	0.13	43	1.10	-	-
高知県	12	0.24	6	0.19	104	3.35	258	8.32	51	1.65	12	0.39	1	0.03	17	0.55	1	0.03
福岡県	50	0.25	11	0.09	245	2.04	2291	19.09	332	2.77	45	0.38	51	0.43	81	0.68	7	0.06
佐賀県	-	-	30	1.30	33	1.43	548	23.83	64	2.78	9	0.39	12	0.52	30	1.30	-	-
長崎県	24	0.34	8	0.18	77	1.75	687	15.61	53	1.20	29	0.66	1	0.02	28	0.64	1	0.02
熊本県	6	0.07	23	0.47	64	1.31	1041	21.24	95	1.94	21	0.43	5	0.10	44	0.90	-	-
大分県	1	0.02	6	0.17	112	3.11	1167	32.42	147	4.08	15	0.42	16	0.44	28	0.78	-	-
宮崎県	21	0.35	17	0.46	82	2.22	541	14.62	209	5.65	47	1.27	4	0.11	49	1.32	-	-
鹿児島県	25	0.27	8	0.14	83	1.48	1028	18.36	155	2.77	32	0.57	17	0.30	28	0.50	1	0.02
沖縄県	25	0.43	1	0.03	36	1.06	92	2.71	75	2.21	8	0.24	1	0.03	16	0.47	-	-

報告数・定点当り報告数, 疾病・都道府県別

平成16年52週

	風しん		ヘルパンギーナ		麻しん (成人麻しんを除く)		流行性耳下腺炎		急性出血性 結膜炎		流行性角結膜炎		細菌性髄膜炎		無菌性髄膜炎		マイコプラズマ 肺炎	
	報告数	定点当り	報告数	定点当り	報告数	定点当り	報告数	定点当り	報告数	定点当り	報告数	定点当り	報告数	定点当り	報告数	定点当り	報告数	定点当り
総 数	22	0.01	158	0.05	16	0.01	3569	1.17	18	0.03	454	0.71	3	0.01	15	0.03	172	0.37
北海道	4	0.03	3	0.02	-	-	95	0.70	-	-	24	0.89	-	-	-	-	7	0.32
青森県	2	0.05	5	0.12	-	-	15	0.36	-	-	4	0.36	-	-	-	-	1	0.17
岩手県	-	-	11	0.30	-	-	35	0.95	-	-	13	1.08	-	-	-	-	6	0.30
宮城県	-	-	7	0.11	3	0.05	22	0.36	-	-	2	0.17	-	-	-	-	9	0.75
秋田県	-	-	1	0.03	-	-	4	0.11	-	-	3	0.43	-	-	-	-	6	0.86
山形県	-	-	-	-	-	-	45	1.50	-	-	3	0.38	-	-	1	0.10	16	1.60
福島県	2	0.04	2	0.04	-	-	35	0.73	-	-	13	1.08	-	-	-	-	8	1.14
茨城県	-	-	1	0.01	-	-	42	0.57	-	-	34	2.13	-	-	-	-	2	0.18
栃木県	-	-	1	0.02	-	-	14	0.30	-	-	9	0.75	-	-	-	-	1	0.14
群馬県	1	0.02	15	0.24	-	-	60	0.97	-	-	30	2.14	-	-	-	-	7	0.70
埼玉県	-	-	5	0.03	-	-	220	1.37	1	0.03	17	0.46	-	-	-	-	11	1.22
千葉県	1	0.01	1	0.01	1	0.01	302	2.25	3	0.09	30	0.86	-	-	-	-	9	1.00
東京都	1	0.01	7	0.05	4	0.03	131	0.92	-	-	11	0.79	-	-	1	0.04	4	0.16
神奈川県	3	0.01	5	0.02	1	0.00	233	1.13	2	0.05	37	0.88	-	-	1	0.08	-	-
新潟県	-	-	8	0.13	-	-	72	1.20	-	-	8	0.89	-	-	-	-	5	0.38
富山県	-	-	1	0.03	1	0.03	36	1.24	-	-	2	0.29	-	-	-	-	-	-
石川県	-	-	2	0.07	-	-	19	0.66	-	-	3	0.43	-	-	-	-	4	0.80
福井県	-	-	-	-	-	-	181	8.23	-	-	-	-	-	-	1	0.17	2	0.33
山梨県	-	-	3	0.12	-	-	8	0.32	-	-	2	0.67	-	-	-	-	10	1.00
長野県	1	0.02	-	-	-	-	29	0.53	1	0.09	2	0.18	-	-	-	-	14	1.27
岐阜県	-	-	-	-	-	-	101	1.91	1	0.08	3	0.25	-	-	-	-	-	-
静岡県	-	-	4	0.05	-	-	103	1.20	-	-	5	0.25	1	0.10	1	0.10	2	0.20
愛知県	-	-	5	0.03	1	0.01	232	1.27	-	-	31	0.89	-	-	-	-	4	0.31
三重県	-	-	2	0.04	-	-	42	0.93	-	-	9	0.75	-	-	1	0.11	2	0.22
滋賀県	-	-	1	0.03	-	-	43	1.30	-	-	1	0.14	-	-	3	0.43	2	0.29
京都府	-	-	1	0.01	-	-	75	0.99	-	-	3	0.17	-	-	-	-	-	-
大阪府	-	-	12	0.06	-	-	273	1.40	-	-	15	0.31	-	-	-	-	-	-
兵庫県	1	0.01	3	0.02	-	-	106	0.83	2	0.06	18	0.51	-	-	-	-	-	-
奈良県	-	-	2	0.06	1	0.03	39	1.11	-	-	1	0.11	1	0.17	1	0.17	1	0.17
和歌山県	1	0.03	-	-	-	-	36	1.16	-	-	1	0.25	-	-	-	-	7	0.64
鳥取県	-	-	2	0.11	-	-	1	0.05	-	-	3	1.00	-	-	-	-	2	0.40
島根県	-	-	7	0.30	-	-	1	0.04	-	-	1	0.33	-	-	-	-	-	-
岡山県	2	0.04	4	0.07	1	0.02	36	0.67	-	-	8	0.67	-	-	-	-	4	0.80
広島県	-	-	10	0.13	-	-	106	1.41	-	-	24	1.20	-	-	1	0.05	8	0.42
山口県	-	-	-	-	-	-	67	1.37	-	-	3	0.33	-	-	-	-	12	1.33
徳島県	-	-	-	-	-	-	5	0.22	-	-	-	-	-	-	-	-	-	-
香川県	-	-	5	0.16	1	0.03	55	1.72	-	-	-	-	-	-	-	-	-	-
愛媛県	-	-	2	0.05	-	-	54	1.38	-	-	6	0.86	-	-	-	-	1	0.17
高知県	-	-	2	0.06	1	0.03	16	0.52	-	-	3	1.00	-	-	1	0.11	2	0.22
福岡県	-	-	5	0.04	1	0.01	227	1.89	4	0.15	11	0.42	-	-	1	0.07	-	-
佐賀県	-	-	1	0.04	-	-	96	4.17	-	-	1	0.25	-	-	-	-	-	-
長崎県	-	-	-	-	-	-	32	0.73	3	0.38	10	1.25	-	-	-	-	1	0.08
熊本県	-	-	-	-	-	-	96	1.96	-	-	17	1.89	-	-	1	0.07	1	0.07
大分県	-	-	2	0.06	-	-	28	0.78	-	-	3	0.60	-	-	-	-	-	-
宮崎県	-	-	7	0.19	-	-	56	1.51	-	-	3	0.75	-	-	-	-	1	0.14
鹿児島県	1	0.02	-	-	-	-	28	0.50	-	-	4	0.57	1	0.08	1	0.08	-	-
沖縄県	2	0.06	3	0.09	-	-	17	0.50	1	0.10	23	2.30	-	-	-	-	-	-

報告数・定点当り報告数, 疾病・都道府県別 平成16年52週

	クラミジア肺炎 (オウム病を除く)		成人麻しん		RSウイルス 感染症 報告数
	報告数	定点当り	報告数	定点当り	
総 数	6	0.01	-	-	780
北海道	-	-	-	-	33
青森県	-	-	-	-	7
岩手県	-	-	-	-	...
宮城県	-	-	-	-	5
秋田県	-	-	-	-	22
山形県	-	-	-	-	11
福島県	-	-	-	-	53
茨城県	-	-	-	-	9
栃木県	-	-	-	-	11
群馬県	-	-	-	-	6
埼玉県	-	-	-	-	15
千葉県	-	-	-	-	15
東京都	-	-	-	-	23
神奈川県	-	-	-	-	24
新潟県	-	-	-	-	19
富山県	-	-	-	-	6
石川県	-	-	-	-	8
福井県	-	-	-	-	12
山梨県	6	0.60	-	-	...
長野県	-	-	-	-	2
岐阜県	-	-	-	-	-
静岡県	-	-	-	-	53
愛知県	-	-	-	-	43
三重県	-	-	-	-	41
滋賀県	-	-	-	-	-
京都府	-	-	-	-	21
大阪府	-	-	-	-	...
兵庫県	-	-	-	-	76
奈良県	-	-	-	-	9
和歌山県	-	-	-	-	10
鳥取県	-	-	-	-	12
島根県	-	-	-	-	1
岡山県	-	-	-	-	7
広島県	-	-	-	-	76
山口県	-	-	-	-	47
徳島県	-	-	-	-	28
香川県	-	-	-	-	...
愛媛県	-	-	-	-	10
高知県	-	-	-	-	10
福岡県	-	-	-	-	...
佐賀県	-	-	-	-	...
長崎県	-	-	-	-	7
熊本県	-	-	-	-	36
大分県	-	-	-	-	8
宮崎県	-	-	-	-	3
鹿児島県	-	-	-	-	1
沖縄県	-	-	-	-	...

定点把握疾患表注釈

「感染症の予防及び感染症の患者に対する医療に関する法律」の改正(施行日:平成15年11月5日、IDWR週報2003年43号参照)により、定点把握疾患の対象疾患、分類、疾患名の記載方法が一部変更されました。

改正により「RSウイルス感染症」が追加されましたが、ゼロ報告も含めて報告自体がなされていない都道府県(…)が多く見られ、その報告はまだ十分ではありません。そのため、「感染症週報」の情報還元としては、報告数のみの掲載とします。宜しく御理解ください。



53週のデータ

注)表中の報告数は1月7日集計分であり、その後の報告は次週以降の累積に反映されます。表の最後の注釈を参照して下さい。

報告数・累積報告数、疾病・都道府県別

平成16年53週

	エボラ出血熱		クリミア・コンゴ出血熱		ペスト		マールブルグ病		ラッサ熱		コレラ		細菌性赤痢		腸チフス		バラチフス	
	報告数	累積	報告数	累積	報告数	累積	報告数	累積	報告数	累積	報告数	累積	報告数	累積	報告数	累積	報告数	累積
総数	-	-	-	-	-	-	-	-	-	-	82	7	576	-	66	2	86	
北海道	-	-	-	-	-	-	-	-	-	-	2	-	17	-	2	-	3	
青森県	-	-	-	-	-	-	-	-	-	-	2	-	1	-	2	-	-	
岩手県	-	-	-	-	-	-	-	-	-	-	1	-	5	-	-	-	-	
宮城県	-	-	-	-	-	-	-	-	-	-	-	-	13	-	1	-	1	
秋田県	-	-	-	-	-	-	-	-	-	-	-	-	1	-	-	-	-	
山形県	-	-	-	-	-	-	-	-	-	-	2	-	3	-	-	-	1	
福島県	-	-	-	-	-	-	-	-	-	-	-	-	3	-	-	-	-	
茨城県	-	-	-	-	-	-	-	-	-	-	2	-	10	-	1	-	1	
栃木県	-	-	-	-	-	-	-	-	-	-	2	-	6	-	-	-	-	
群馬県	-	-	-	-	-	-	-	-	-	-	2	-	18	-	-	-	1	
埼玉県	-	-	-	-	-	-	-	-	-	-	4	2	31	-	3	-	4	
千葉県	-	-	-	-	-	-	-	-	-	-	6	-	41	-	4	-	6	
東京都	-	-	-	-	-	-	-	-	-	-	12	-	134	-	17	-	15	
神奈川県	-	-	-	-	-	-	-	-	-	-	4	1	25	-	5	1	5	
新潟県	-	-	-	-	-	-	-	-	-	-	-	-	1	-	-	-	1	
富山県	-	-	-	-	-	-	-	-	-	-	1	-	4	-	-	-	2	
石川県	-	-	-	-	-	-	-	-	-	-	2	-	3	-	-	-	-	
福井県	-	-	-	-	-	-	-	-	-	-	1	-	3	-	-	-	-	
山梨県	-	-	-	-	-	-	-	-	-	-	1	-	3	-	2	-	-	
長野県	-	-	-	-	-	-	-	-	-	-	4	1	11	-	2	-	1	
岐阜県	-	-	-	-	-	-	-	-	-	-	1	-	6	-	1	-	1	
静岡県	-	-	-	-	-	-	-	-	-	-	5	-	9	-	-	-	3	
愛知県	-	-	-	-	-	-	-	-	-	-	6	1	26	-	6	-	10	
三重県	-	-	-	-	-	-	-	-	-	-	1	-	5	-	1	-	3	
滋賀県	-	-	-	-	-	-	-	-	-	-	-	-	9	-	2	-	-	
京都府	-	-	-	-	-	-	-	-	-	-	1	-	13	-	3	-	4	
大阪府	-	-	-	-	-	-	-	-	-	-	3	-	52	-	3	1	11	
兵庫県	-	-	-	-	-	-	-	-	-	-	5	-	24	-	5	-	4	
奈良県	-	-	-	-	-	-	-	-	-	-	-	-	6	-	-	-	3	
和歌山県	-	-	-	-	-	-	-	-	-	-	-	-	11	-	-	-	-	
鳥取県	-	-	-	-	-	-	-	-	-	-	-	-	10	-	-	-	-	
島根県	-	-	-	-	-	-	-	-	-	-	-	-	4	-	1	-	1	
岡山県	-	-	-	-	-	-	-	-	-	-	1	1	4	-	1	-	-	
広島県	-	-	-	-	-	-	-	-	-	-	6	-	14	-	1	-	-	
山口県	-	-	-	-	-	-	-	-	-	-	-	-	-	-	-	-	-	
徳島県	-	-	-	-	-	-	-	-	-	-	1	1	4	-	-	-	-	
香川県	-	-	-	-	-	-	-	-	-	-	-	-	2	-	-	-	-	
愛媛県	-	-	-	-	-	-	-	-	-	-	-	-	3	-	-	-	-	
高知県	-	-	-	-	-	-	-	-	-	-	1	-	1	-	-	-	-	
福岡県	-	-	-	-	-	-	-	-	-	-	1	-	16	-	2	-	1	
佐賀県	-	-	-	-	-	-	-	-	-	-	-	-	2	-	-	-	1	
長崎県	-	-	-	-	-	-	-	-	-	-	-	-	1	-	-	-	-	
熊本県	-	-	-	-	-	-	-	-	-	-	1	-	3	-	1	-	1	
大分県	-	-	-	-	-	-	-	-	-	-	-	-	9	-	-	-	-	
宮崎県	-	-	-	-	-	-	-	-	-	-	-	-	2	-	-	-	1	
鹿児島県	-	-	-	-	-	-	-	-	-	-	-	-	5	-	-	-	-	
沖縄県	-	-	-	-	-	-	-	-	-	-	1	-	2	-	-	-	1	

報告数・累積報告数, 疾病・都道府県別

平成16年53週

	急性灰白髄炎		ジフテリア		腸管出血性大腸菌感染症		アメーバ赤痢		エキノコックス症		黄熱		オウム病		回歸熱		ウイルス性肝炎	
	報告数	累積	報告数	累積	報告数	累積	報告数	累積	報告数	累積	報告数	累積	報告数	累積	報告数	累積	報告数	累積
総数	-	-	-	-	12	3640	4	580	-	25	-	-	-	39	-	-	3	299
北海道	-	-	-	-	1	70	-	13	-	24	-	-	-	1	-	-	1	13
青森県	-	-	-	-	-	28	-	-	-	-	-	-	-	2	-	-	-	2
岩手県	-	-	-	-	-	81	-	-	-	-	-	-	-	-	-	-	-	2
宮城県	-	-	-	-	-	155	-	14	-	-	-	-	-	1	-	-	-	6
秋田県	-	-	-	-	2	59	-	4	-	-	-	-	-	-	-	-	-	2
山形県	-	-	-	-	-	18	-	4	-	-	-	-	-	-	-	-	-	-
福島県	-	-	-	-	-	84	-	5	-	-	-	-	-	-	-	-	-	-
茨城県	-	-	-	-	-	23	-	4	-	-	-	-	-	1	-	-	-	3
栃木県	-	-	-	-	-	38	-	5	-	-	-	-	-	1	-	-	-	6
群馬県	-	-	-	-	-	89	-	4	-	1	-	-	-	-	-	-	-	6
埼玉県	-	-	-	-	-	78	-	23	-	-	-	-	-	1	-	-	-	6
千葉県	-	-	-	-	-	137	-	34	-	-	-	-	-	-	-	-	-	7
東京都	-	-	-	-	-	274	-	138	-	-	-	-	-	3	-	-	-	57
神奈川県	-	-	-	-	-	92	-	31	-	-	-	-	-	2	-	-	1	14
新潟県	-	-	-	-	-	28	-	1	-	-	-	-	-	2	-	-	-	1
富山県	-	-	-	-	-	22	-	3	-	-	-	-	-	-	-	-	-	5
石川県	-	-	-	-	2	175	-	2	-	-	-	-	-	-	-	-	-	3
福井県	-	-	-	-	-	43	-	4	-	-	-	-	-	-	-	-	-	1
山梨県	-	-	-	-	1	9	-	4	-	-	-	-	-	-	-	-	-	4
長野県	-	-	-	-	-	61	1	5	-	-	-	-	-	-	-	-	-	2
岐阜県	-	-	-	-	1	40	1	3	-	-	-	-	-	-	-	-	-	10
静岡県	-	-	-	-	-	65	-	21	-	-	-	-	-	3	-	-	-	4
愛知県	-	-	-	-	-	161	-	43	-	-	-	-	-	2	-	-	-	9
三重県	-	-	-	-	-	77	-	4	-	-	-	-	-	-	-	-	-	-
滋賀県	-	-	-	-	-	21	-	8	-	-	-	-	-	1	-	-	-	5
京都府	-	-	-	-	-	65	-	22	-	-	-	-	-	-	-	-	-	7
大阪府	-	-	-	-	1	250	2	72	-	-	-	-	-	6	-	-	-	30
兵庫県	-	-	-	-	-	167	-	21	-	-	-	-	-	-	-	-	-	25
奈良県	-	-	-	-	-	55	-	6	-	-	-	-	-	-	-	-	-	5
和歌山県	-	-	-	-	-	19	-	3	-	-	-	-	-	-	-	-	-	5
鳥取県	-	-	-	-	-	53	-	-	-	-	-	-	-	2	-	-	-	-
島根県	-	-	-	-	-	29	-	1	-	-	-	-	-	1	-	-	-	2
岡山県	-	-	-	-	-	192	-	15	-	-	-	-	-	-	-	-	1	9
広島県	-	-	-	-	-	92	-	12	-	-	-	-	-	3	-	-	-	12
山口県	-	-	-	-	-	53	-	3	-	-	-	-	-	-	-	-	-	4
徳島県	-	-	-	-	2	19	-	2	-	-	-	-	-	-	-	-	-	1
香川県	-	-	-	-	-	63	-	4	-	-	-	-	-	2	-	-	-	-
愛媛県	-	-	-	-	1	98	-	3	-	-	-	-	-	1	-	-	-	8
高知県	-	-	-	-	-	10	-	1	-	-	-	-	-	-	-	-	-	2
福岡県	-	-	-	-	-	186	-	21	-	-	-	-	-	3	-	-	-	8
佐賀県	-	-	-	-	1	48	-	1	-	-	-	-	-	-	-	-	-	-
長崎県	-	-	-	-	-	71	-	1	-	-	-	-	-	-	-	-	-	1
熊本県	-	-	-	-	-	86	-	5	-	-	-	-	-	1	-	-	-	3
大分県	-	-	-	-	-	26	-	3	-	-	-	-	-	-	-	-	-	3
宮崎県	-	-	-	-	-	48	-	4	-	-	-	-	-	-	-	-	-	5
鹿児島県	-	-	-	-	-	52	-	-	-	-	-	-	-	-	-	-	-	1
沖縄県	-	-	-	-	-	30	-	3	-	-	-	-	-	-	-	-	-	-

報告数・累積報告数, 疾病・都道府県別

平成16年53週

	Q 熱		狂 犬 病		クリプト スポリジウム症		クロイツフェルト ・ヤコブ病		劇症型溶血性 レンサ球菌感染症		後天性 免疫不全症候群		コクシジ オイデス症		ジアルジア症		腎症候性出血熱	
	報告数	累積	報告数	累積	報告数	累積	報告数	累積	報告数	累積	報告数	累積	報告数	累積	報告数	累積	報告数	累積
総 数	-	7	-	-	-	91	1	167	-	53	5	1119	-	6	-	85	-	-
北海道	-	-	-	-	-	1	-	9	-	2	-	11	-	-	-	4	-	-
青森県	-	1	-	-	-	-	-	1	-	-	-	4	-	-	-	1	-	-
岩手県	-	-	-	-	-	-	-	2	-	-	-	-	-	-	-	2	-	-
宮城県	-	-	-	-	-	-	-	4	-	1	-	13	-	-	-	-	-	-
秋田県	-	-	-	-	-	-	-	2	-	1	-	2	-	-	-	-	-	-
山形県	-	-	-	-	-	-	-	3	-	1	-	2	-	-	-	1	-	-
福島県	-	-	-	-	-	-	-	2	-	4	-	4	-	-	-	1	-	-
茨城県	-	-	-	-	-	-	-	1	-	-	-	22	-	-	-	2	-	-
栃木県	-	-	-	-	-	-	-	2	-	-	-	16	-	-	-	1	-	-
群馬県	-	-	-	-	-	-	-	2	-	1	-	9	-	-	-	1	-	-
埼玉県	-	-	-	-	-	28	-	6	-	2	-	42	-	-	-	1	-	-
千葉県	-	-	-	-	-	54	-	6	-	2	-	56	-	1	-	13	-	-
東京都	-	1	-	-	-	8	-	19	-	6	1	401	-	1	-	17	-	-
神奈川県	-	-	-	-	-	-	-	8	-	3	-	65	-	1	-	3	-	-
新潟県	-	-	-	-	-	-	-	3	-	1	-	8	-	-	-	2	-	-
富山県	-	-	-	-	-	-	-	-	-	-	-	1	-	-	-	-	-	-
石川県	-	-	-	-	-	-	-	4	-	3	-	5	-	-	-	-	-	-
福井県	-	-	-	-	-	-	-	1	-	-	-	2	-	1	-	1	-	-
山梨県	-	-	-	-	-	-	-	3	-	-	-	8	-	-	-	-	-	-
長野県	-	-	-	-	-	-	-	3	-	1	-	39	-	1	-	-	-	-
岐阜県	-	-	-	-	-	-	-	-	-	-	-	3	-	-	-	1	-	-
静岡県	-	-	-	-	-	-	-	8	-	2	-	31	-	-	-	1	-	-
愛知県	-	2	-	-	-	-	-	4	-	3	-	71	-	-	-	2	-	-
三重県	-	-	-	-	-	-	-	5	-	-	-	8	-	-	-	1	-	-
滋賀県	-	-	-	-	-	-	-	-	-	1	-	6	-	-	-	2	-	-
京都府	-	1	-	-	-	-	-	7	-	1	1	23	-	-	-	-	-	-
大阪府	-	-	-	-	-	-	-	8	-	5	-	130	-	1	-	8	-	-
兵庫県	-	-	-	-	-	-	-	9	-	4	1	26	-	-	-	5	-	-
奈良県	-	-	-	-	-	-	-	-	-	-	1	8	-	-	-	2	-	-
和歌山県	-	-	-	-	-	-	-	1	-	2	-	4	-	-	-	1	-	-
鳥取県	-	-	-	-	-	-	-	1	-	-	-	-	-	-	-	-	-	-
島根県	-	-	-	-	-	-	-	3	-	-	-	1	-	-	-	-	-	-
岡山県	-	-	-	-	-	-	-	2	-	-	-	7	-	-	-	4	-	-
広島県	-	-	-	-	-	-	-	4	-	-	1	23	-	-	-	-	-	-
山口県	-	-	-	-	-	-	-	3	-	-	-	2	-	-	-	-	-	-
徳島県	-	-	-	-	-	-	-	1	-	1	-	2	-	-	-	1	-	-
香川県	-	1	-	-	-	-	-	2	-	-	-	5	-	-	-	-	-	-
愛媛県	-	-	-	-	-	-	-	2	-	-	-	5	-	-	-	-	-	-
高知県	-	-	-	-	-	-	-	3	-	-	-	4	-	-	-	-	-	-
福岡県	-	1	-	-	-	-	1	5	-	4	-	17	-	-	-	2	-	-
佐賀県	-	-	-	-	-	-	-	3	-	-	-	-	-	-	-	-	-	-
長崎県	-	-	-	-	-	-	-	-	-	-	-	2	-	-	-	1	-	-
熊本県	-	-	-	-	-	-	-	-	-	2	-	5	-	-	-	-	-	-
大分県	-	-	-	-	-	-	-	2	-	-	-	5	-	-	-	-	-	-
宮崎県	-	-	-	-	-	-	-	4	-	-	-	3	-	-	-	-	-	-
鹿児島県	-	-	-	-	-	-	-	7	-	-	-	4	-	-	-	-	-	-
沖縄県	-	-	-	-	-	-	-	2	-	-	-	14	-	-	-	4	-	-

報告数・累積報告数, 疾病・都道府県別

平成16年53週

	髄膜炎菌性髄膜炎		先天性風しん症候群		炭疽		つつが虫病		デング熱		日本紅斑熱		日本脳炎		梅毒		破傷風	
	報告数	累積	報告数	累積	報告数	累積	報告数	累積	報告数	累積	報告数	累積	報告数	累積	報告数	累積	報告数	累積
総数	-	22	-	10	-	-	7	296	-	45	-	67	-	5	3	516	-	100
北海道	-	-	-	-	-	-	-	-	-	-	-	-	-	-	-	12	-	4
青森県	-	1	-	-	-	-	-	6	-	-	-	-	-	-	-	1	-	2
岩手県	-	-	-	-	-	-	-	1	-	-	-	-	-	-	-	1	-	1
宮城県	-	1	-	-	-	-	-	3	-	1	-	-	-	-	-	9	-	4
秋田県	-	-	-	-	-	-	-	14	-	-	-	-	-	-	-	1	-	1
山形県	-	-	-	-	-	-	-	2	-	-	-	-	-	-	-	3	-	2
福島県	-	-	-	-	-	-	1	27	-	-	-	-	-	-	-	5	-	3
茨城県	-	1	-	-	-	-	-	2	-	-	-	-	-	-	-	8	-	2
栃木県	-	-	-	-	-	-	-	2	-	1	-	-	-	-	-	2	-	2
群馬県	-	-	-	-	-	-	-	7	-	-	-	-	-	-	-	6	-	5
埼玉県	-	1	-	-	-	-	-	-	-	1	-	-	-	-	-	16	-	1
千葉県	-	-	-	-	-	-	1	17	-	1	-	4	-	-	-	12	-	4
東京都	-	7	-	3	-	-	-	7	-	27	-	-	-	-	-	63	-	2
神奈川県	-	3	-	1	-	-	1	20	-	1	-	-	-	-	-	15	-	3
新潟県	-	-	-	-	-	-	-	11	-	-	-	-	-	-	-	3	-	2
富山県	-	-	-	-	-	-	-	-	-	-	-	-	-	-	-	1	-	2
石川県	-	-	-	-	-	-	-	1	-	-	-	-	-	-	-	5	-	2
福井県	-	-	-	-	-	-	-	-	-	-	-	1	-	-	-	-	-	-
山梨県	-	-	-	-	-	-	-	4	-	-	-	-	-	-	-	-	-	3
長野県	-	-	-	1	-	-	-	1	-	1	-	1	-	-	-	4	-	3
岐阜県	-	1	-	-	-	-	-	1	19	-	-	-	-	-	-	2	-	3
静岡県	-	-	-	-	-	-	-	2	-	-	-	-	-	-	-	13	-	6
愛知県	-	2	-	-	-	-	-	2	-	5	-	-	-	-	-	36	-	1
三重県	-	-	-	-	-	-	-	4	-	-	-	-	-	-	-	10	-	1
滋賀県	-	-	-	-	-	-	-	-	-	2	-	-	-	-	-	3	-	2
京都府	-	-	-	-	-	-	-	1	-	1	-	-	-	-	-	14	-	2
大阪府	-	-	-	-	-	-	-	1	-	-	-	-	-	-	-	56	-	3
兵庫県	-	-	-	-	-	-	-	1	-	1	-	2	-	-	1	19	-	2
奈良県	-	-	-	-	-	-	-	-	-	1	-	-	-	1	-	3	-	-
和歌山県	-	-	-	-	-	-	-	-	-	-	-	3	-	-	-	3	-	-
鳥取県	-	1	-	-	-	-	-	1	-	-	-	-	-	-	-	2	-	-
島根県	-	-	-	-	-	-	-	2	-	-	-	12	-	-	-	1	-	5
岡山県	-	-	-	2	-	-	-	2	-	-	-	-	-	-	-	13	-	3
広島県	-	-	-	-	-	-	-	10	-	1	-	-	-	1	-	10	-	2
山口県	-	1	-	-	-	-	-	-	-	-	-	-	-	-	-	1	-	3
徳島県	-	-	-	-	-	-	-	3	-	-	-	10	-	-	-	15	-	-
香川県	-	-	-	-	-	-	-	-	-	-	-	-	-	-	1	21	-	-
愛媛県	-	-	-	-	-	-	-	-	-	-	-	6	-	-	-	9	-	2
高知県	-	-	-	-	-	-	-	5	-	-	-	13	-	-	-	9	-	-
福岡県	-	-	-	-	-	-	-	-	-	-	-	-	-	1	-	31	-	2
佐賀県	-	-	-	-	-	-	-	2	-	-	-	-	-	1	-	1	-	2
長崎県	-	-	-	-	-	-	-	12	-	-	-	-	-	-	-	3	-	1
熊本県	-	-	-	1	-	-	1	11	-	1	-	-	-	1	-	32	-	2
大分県	-	-	-	1	-	-	-	13	-	-	-	1	-	-	-	9	-	-
宮崎県	-	1	-	-	-	-	-	29	-	-	-	3	-	-	-	5	-	3
鹿児島県	-	1	-	1	-	-	2	51	-	-	-	11	-	-	1	17	-	6
沖縄県	-	1	-	-	-	-	-	-	-	-	-	-	-	-	-	11	-	1

報告数・累積報告数, 疾病・都道府県別

平成16年53週

	バンコマイシン 耐性腸球菌感染症		ハンタウイルス 肺症候群		Bウイルス病		ブルセラ症		発しんチフス		マラリア		ライム病		レジオネラ症	
	報告数	累積	報告数	累積	報告数	累積	報告数	累積	報告数	累積	報告数	累積	報告数	累積	報告数	累積
総数	1	49	-	-	-	-	-	-	-	-	-	73	-	4	1	162
北海道	-	6	-	-	-	-	-	-	-	-	-	1	-	-	-	-
青森県	-	-	-	-	-	-	-	-	-	-	-	-	-	-	-	-
岩手県	-	-	-	-	-	-	-	-	-	-	-	-	-	-	-	1
宮城県	-	-	-	-	-	-	-	-	-	-	-	2	-	-	-	8
秋田県	-	4	-	-	-	-	-	-	-	-	-	-	-	-	-	-
山形県	-	-	-	-	-	-	-	-	-	-	-	-	-	-	-	6
福島県	-	-	-	-	-	-	-	-	-	-	-	-	1	-	-	6
茨城県	-	2	-	-	-	-	-	-	-	-	-	4	-	-	-	5
栃木県	-	-	-	-	-	-	-	-	-	-	-	1	-	-	-	5
群馬県	-	-	-	-	-	-	-	-	-	-	-	-	-	-	-	4
埼玉県	-	5	-	-	-	-	-	-	-	-	-	3	-	1	-	7
千葉県	-	1	-	-	-	-	-	-	-	-	-	1	-	-	-	1
東京都	-	10	-	-	-	-	-	-	-	-	-	22	-	-	-	18
神奈川県	-	4	-	-	-	-	-	-	-	-	-	5	-	-	-	5
新潟県	-	-	-	-	-	-	-	-	-	-	-	-	-	-	-	1
富山県	-	-	-	-	-	-	-	-	-	-	-	-	-	-	-	2
石川県	-	-	-	-	-	-	-	-	-	-	-	-	-	-	-	2
福井県	-	-	-	-	-	-	-	-	-	-	-	-	-	-	-	1
山梨県	-	4	-	-	-	-	-	-	-	-	-	-	-	-	-	1
長野県	-	-	-	-	-	-	-	-	-	-	-	-	-	1	-	2
岐阜県	-	-	-	-	-	-	-	-	-	-	-	1	-	1	-	1
静岡県	-	2	-	-	-	-	-	-	-	-	-	3	-	-	-	10
愛知県	-	1	-	-	-	-	-	-	-	-	-	2	-	-	1	15
三重県	-	1	-	-	-	-	-	-	-	-	-	-	-	-	-	1
滋賀県	-	-	-	-	-	-	-	-	-	-	-	2	-	-	-	-
京都府	-	-	-	-	-	-	-	-	-	-	-	2	-	-	-	1
大阪府	-	1	-	-	-	-	-	-	-	-	-	10	-	-	-	9
兵庫県	-	-	-	-	-	-	-	-	-	-	-	5	-	-	-	9
奈良県	-	1	-	-	-	-	-	-	-	-	-	-	-	-	-	1
和歌山県	-	-	-	-	-	-	-	-	-	-	-	-	-	-	-	1
鳥取県	-	1	-	-	-	-	-	-	-	-	-	-	-	-	-	1
島根県	-	1	-	-	-	-	-	-	-	-	-	2	-	-	-	1
岡山県	-	1	-	-	-	-	-	-	-	-	-	1	-	-	-	8
広島県	-	-	-	-	-	-	-	-	-	-	-	1	-	-	-	4
山口県	-	-	-	-	-	-	-	-	-	-	-	-	-	-	-	2
徳島県	-	-	-	-	-	-	-	-	-	-	-	-	-	-	-	-
香川県	-	-	-	-	-	-	-	-	-	-	-	-	-	-	-	2
愛媛県	-	-	-	-	-	-	-	-	-	-	-	1	-	-	-	-
高知県	-	-	-	-	-	-	-	-	-	-	-	-	-	-	-	1
福岡県	1	3	-	-	-	-	-	-	-	-	-	-	-	-	-	8
佐賀県	-	-	-	-	-	-	-	-	-	-	-	-	-	-	-	2
長崎県	-	-	-	-	-	-	-	-	-	-	-	1	-	-	-	-
熊本県	-	1	-	-	-	-	-	-	-	-	-	-	-	-	-	-
大分県	-	-	-	-	-	-	-	-	-	-	-	-	-	-	-	1
宮崎県	-	-	-	-	-	-	-	-	-	-	-	1	-	-	-	1
鹿児島県	-	-	-	-	-	-	-	-	-	-	-	1	-	-	-	5
沖縄県	-	-	-	-	-	-	-	-	-	-	-	1	-	-	-	3

報告数・累積報告数, 疾病・都道府県別

平成16年53週

	重症急性 呼吸器症候群		痘 そ う		E型肝炎		ウエストナイル熱 (ウエストナイル脳炎を含む)		A型肝炎		高病原性鳥 インフルエンザ		サ ル 痘		ニバウイルス 感染症		ポツリヌス症	
	報告数	累積	報告数	累積	報告数	累積	報告数	累積	報告数	累積	報告数	累積	報告数	累積	報告数	累積	報告数	累積
総 数	-	-	-	-	2	35	-	-	1	136	-	-	-	-	-	-	-	-
北海道	-	-	-	-	-	5	-	-	-	9	-	-	-	-	-	-	-	-
青森県	-	-	-	-	-	-	-	-	-	1	-	-	-	-	-	-	-	-
岩手県	-	-	-	-	-	-	-	-	-	2	-	-	-	-	-	-	-	-
宮城県	-	-	-	-	-	1	-	-	-	1	-	-	-	-	-	-	-	-
秋田県	-	-	-	-	-	-	-	-	-	-	-	-	-	-	-	-	-	-
山形県	-	-	-	-	1	1	-	-	-	1	-	-	-	-	-	-	-	-
福島県	-	-	-	-	-	-	-	-	-	7	-	-	-	-	-	-	-	-
茨城県	-	-	-	-	-	-	-	-	-	2	-	-	-	-	-	-	-	-
栃木県	-	-	-	-	-	-	-	-	-	-	-	-	-	-	-	-	-	-
群馬県	-	-	-	-	-	-	-	-	-	1	-	-	-	-	-	-	-	-
埼玉県	-	-	-	-	-	1	-	-	-	4	-	-	-	-	-	-	-	-
千葉県	-	-	-	-	-	1	-	-	-	4	-	-	-	-	-	-	-	-
東京都	-	-	-	-	-	4	-	-	-	22	-	-	-	-	-	-	-	-
神奈川県	-	-	-	-	-	-	-	-	-	8	-	-	-	-	-	-	-	-
新潟県	-	-	-	-	-	-	-	-	-	-	-	-	-	-	-	-	-	-
富山県	-	-	-	-	-	1	-	-	-	1	-	-	-	-	-	-	-	-
石川県	-	-	-	-	-	-	-	-	-	7	-	-	-	-	-	-	-	-
福井県	-	-	-	-	-	-	-	-	-	2	-	-	-	-	-	-	-	-
山梨県	-	-	-	-	-	-	-	-	-	-	-	-	-	-	-	-	-	-
長野県	-	-	-	-	1	3	-	-	-	6	-	-	-	-	-	-	-	-
岐阜県	-	-	-	-	-	-	-	-	-	1	-	-	-	-	-	-	-	-
静岡県	-	-	-	-	-	1	-	-	-	3	-	-	-	-	-	-	-	-
愛知県	-	-	-	-	-	-	-	-	-	10	-	-	-	-	-	-	-	-
三重県	-	-	-	-	-	-	-	-	-	1	-	-	-	-	-	-	-	-
滋賀県	-	-	-	-	-	1	-	-	-	-	-	-	-	-	-	-	-	-
京都府	-	-	-	-	-	-	-	-	-	2	-	-	-	-	-	-	-	-
大阪府	-	-	-	-	-	3	-	-	-	8	-	-	-	-	-	-	-	-
兵庫県	-	-	-	-	-	1	-	-	-	5	-	-	-	-	-	-	-	-
奈良県	-	-	-	-	-	-	-	-	-	2	-	-	-	-	-	-	-	-
和歌山県	-	-	-	-	-	2	-	-	-	1	-	-	-	-	-	-	-	-
鳥取県	-	-	-	-	-	-	-	-	-	-	-	-	-	-	-	-	-	-
島根県	-	-	-	-	-	-	-	-	1	1	-	-	-	-	-	-	-	-
岡山県	-	-	-	-	-	-	-	-	-	3	-	-	-	-	-	-	-	-
広島県	-	-	-	-	-	-	-	-	-	3	-	-	-	-	-	-	-	-
山口県	-	-	-	-	-	1	-	-	-	1	-	-	-	-	-	-	-	-
徳島県	-	-	-	-	-	-	-	-	-	1	-	-	-	-	-	-	-	-
香川県	-	-	-	-	-	-	-	-	-	-	-	-	-	-	-	-	-	-
愛媛県	-	-	-	-	-	2	-	-	-	2	-	-	-	-	-	-	-	-
高知県	-	-	-	-	-	-	-	-	-	2	-	-	-	-	-	-	-	-
福岡県	-	-	-	-	-	1	-	-	-	5	-	-	-	-	-	-	-	-
佐賀県	-	-	-	-	-	1	-	-	-	2	-	-	-	-	-	-	-	-
長崎県	-	-	-	-	-	2	-	-	-	1	-	-	-	-	-	-	-	-
熊本県	-	-	-	-	-	1	-	-	-	-	-	-	-	-	-	-	-	-
大分県	-	-	-	-	-	-	-	-	-	-	-	-	-	-	-	-	-	-
宮崎県	-	-	-	-	-	1	-	-	-	2	-	-	-	-	-	-	-	-
鹿児島県	-	-	-	-	-	-	-	-	-	2	-	-	-	-	-	-	-	-
沖縄県	-	-	-	-	-	1	-	-	-	-	-	-	-	-	-	-	-	-

報告数・累積報告数、疾病・都道府県別

平成16年53週

	野 兎 病		リッサウイルス感染症		レプトスピラ症		急性脳炎		バンコマイシン耐性黄色ブドウ球菌感染症	
	報告数	累積	報告数	累積	報告数	累積	報告数	累積	報告数	累積
総 数	-	-	-	-	-	18	-	157	-	-
北海道	-	-	-	-	-	-	-	4	-	-
青森県	-	-	-	-	-	-	-	-	-	-
岩手県	-	-	-	-	-	-	-	1	-	-
宮城県	-	-	-	-	-	-	-	2	-	-
秋田県	-	-	-	-	-	-	-	26	-	-
山形県	-	-	-	-	-	-	-	14	-	-
福島県	-	-	-	-	-	-	-	2	-	-
茨城県	-	-	-	-	-	1	-	1	-	-
栃木県	-	-	-	-	-	-	-	4	-	-
群馬県	-	-	-	-	-	-	-	2	-	-
埼玉県	-	-	-	-	-	-	-	3	-	-
千葉県	-	-	-	-	-	2	-	6	-	-
東京都	-	-	-	-	-	3	-	9	-	-
神奈川県	-	-	-	-	-	1	-	2	-	-
新潟県	-	-	-	-	-	-	-	17	-	-
富山県	-	-	-	-	-	-	-	2	-	-
石川県	-	-	-	-	-	-	-	5	-	-
福井県	-	-	-	-	-	-	-	1	-	-
山梨県	-	-	-	-	-	-	-	1	-	-
長野県	-	-	-	-	-	-	-	1	-	-
岐阜県	-	-	-	-	-	-	-	3	-	-
静岡県	-	-	-	-	-	-	-	6	-	-
愛知県	-	-	-	-	-	-	-	6	-	-
三重県	-	-	-	-	-	-	-	2	-	-
滋賀県	-	-	-	-	-	-	-	1	-	-
京都府	-	-	-	-	-	-	-	-	-	-
大阪府	-	-	-	-	-	-	-	1	-	-
兵庫県	-	-	-	-	-	-	-	5	-	-
奈良県	-	-	-	-	-	-	-	2	-	-
和歌山県	-	-	-	-	-	-	-	1	-	-
鳥取県	-	-	-	-	-	-	-	2	-	-
島根県	-	-	-	-	-	-	-	2	-	-
岡山県	-	-	-	-	-	-	-	7	-	-
広島県	-	-	-	-	-	-	-	2	-	-
山口県	-	-	-	-	-	-	-	3	-	-
徳島県	-	-	-	-	-	-	-	1	-	-
香川県	-	-	-	-	-	-	-	-	-	-
愛媛県	-	-	-	-	-	1	-	2	-	-
高知県	-	-	-	-	-	-	-	-	-	-
福岡県	-	-	-	-	-	-	-	2	-	-
佐賀県	-	-	-	-	-	-	-	-	-	-
長崎県	-	-	-	-	-	2	-	1	-	-
熊本県	-	-	-	-	-	-	-	-	-	-
大分県	-	-	-	-	-	-	-	-	-	-
宮崎県	-	-	-	-	-	-	-	-	-	-
鹿児島県	-	-	-	-	-	1	-	4	-	-
沖縄県	-	-	-	-	-	7	-	1	-	-

全数把握疾患表注釈

「感染症の予防及び感染症の患者に対する医療に関する法律」の改正(施行日:平成15年11月5日、IDWR週報2003年43号参照)により、全数把握疾患の対象疾患、分類、疾患名の記載方法が一部変更されました。

表でみる「重症急性呼吸器症候群」以降の14の疾患は新システムでの追加疾患、および変更疾患(「乳児ポツリヌス症」「ポツリヌス症」「定点疾患「急性脳炎」全数疾患「急性脳炎」)です。「ウエストナイル熱(ウエストナイル脳炎を含む)」は平成14年11月に追加された疾患です。

旧システムにおける「ウイルス性肝炎」に含まれていた「E型肝炎」「A型肝炎」が独立した疾患となり、新システムにおける「ウイルス性肝炎」はE型肝炎、A型肝炎を除く肝炎となります。

注)表の最後の注釈を参照して下さい。

報告数・定点当り報告数, 疾病・都道府県別

平成16年53週

	インフルエンザ		咽頭結膜熱		A群溶血性 レンサ球菌咽頭炎		感染性胃腸炎		水痘		手足口病		伝染性紅斑		突発性発しん		百日咳	
	報告数	定点当り	報告数	定点当り	報告数	定点当り	報告数	定点当り	報告数	定点当り	報告数	定点当り	報告数	定点当り	報告数	定点当り	報告数	定点当り
総数	1764	0.38	705	0.23	2641	0.87	28405	9.37	6058	2.00	783	0.26	436	0.14	1295	0.43	35	0.01
北海道	9	0.05	123	0.86	219	1.53	379	2.65	368	2.57	12	0.08	18	0.13	45	0.31	-	-
青森県	10	0.15	6	0.14	42	1.00	264	6.29	88	2.10	33	0.79	-	-	17	0.40	-	-
岩手県	11	0.18	14	0.38	19	0.51	283	7.65	69	1.86	1	0.03	5	0.14	15	0.41	-	-
宮城県	253	2.56	6	0.10	96	1.57	641	10.51	197	3.23	31	0.51	22	0.36	36	0.59	-	-
秋田県	16	0.29	16	0.46	35	1.00	258	7.37	82	2.34	3	0.09	9	0.26	13	0.37	-	-
山形県	3	0.06	8	0.27	63	2.10	210	7.00	92	3.07	5	0.17	13	0.43	15	0.50	-	-
福島県	26	0.33	5	0.10	34	0.71	435	9.06	175	3.65	29	0.60	28	0.58	20	0.42	1	0.02
茨城県	21	0.18	15	0.20	46	0.62	389	5.26	128	1.73	3	0.04	3	0.04	22	0.30	1	0.01
栃木県	21	0.30	1	0.02	16	0.35	339	7.37	71	1.54	5	0.11	5	0.11	10	0.22	2	0.04
群馬県	119	1.19	3	0.05	78	1.26	607	9.79	103	1.66	31	0.50	3	0.05	22	0.35	1	0.02
埼玉県	170	0.71	22	0.15	90	0.60	1726	11.43	407	2.70	28	0.19	21	0.14	66	0.44	1	0.01
千葉県	158	0.79	17	0.13	74	0.59	1080	8.57	194	1.54	40	0.32	13	0.10	52	0.41	2	0.02
東京都	76	0.43	26	0.18	74	0.52	1327	9.35	158	1.11	29	0.20	17	0.12	35	0.25	4	0.03
神奈川県	50	0.15	40	0.20	96	0.47	1642	8.01	227	1.11	28	0.14	11	0.05	59	0.29	-	-
新潟県	15	0.15	68	1.13	118	1.97	633	10.55	167	2.78	14	0.23	4	0.07	28	0.47	-	-
富山県	-	-	1	0.03	44	1.52	273	9.41	47	1.62	9	0.31	4	0.14	20	0.69	-	-
石川県	3	0.06	19	0.66	36	1.24	325	11.21	73	2.52	27	0.93	11	0.38	11	0.38	-	-
福井県	21	0.66	14	0.64	22	1.00	338	15.36	110	5.00	10	0.45	4	0.18	13	0.59	-	-
山梨県	1	0.02	2	0.08	21	0.84	208	8.32	26	1.04	12	0.48	9	0.36	9	0.36	-	-
長野県	40	0.47	7	0.13	64	1.16	576	10.47	143	2.60	6	0.11	2	0.04	34	0.62	1	0.02
岐阜県	97	1.15	4	0.08	27	0.51	250	4.72	39	0.74	6	0.11	1	0.02	12	0.23	-	-
静岡県	37	0.27	5	0.06	54	0.63	861	10.01	139	1.62	23	0.27	9	0.10	42	0.49	-	-
愛知県	111	0.57	32	0.18	181	0.99	1726	9.48	260	1.43	31	0.17	13	0.07	66	0.36	3	0.02
三重県	9	0.12	11	0.24	69	1.53	664	14.76	85	1.89	40	0.89	5	0.11	29	0.64	-	-
滋賀県	3	0.06	-	-	4	0.12	120	3.64	79	2.39	16	0.48	-	-	9	0.27	-	-
京都府	15	0.12	13	0.17	20	0.26	587	7.72	71	0.93	9	0.12	4	0.05	24	0.32	-	-
大阪府	55	0.19	28	0.14	79	0.41	1180	6.05	214	1.10	24	0.12	19	0.10	59	0.30	5	0.03
兵庫県	44	0.22	25	0.20	86	0.67	1245	9.73	172	1.34	8	0.06	21	0.16	46	0.36	2	0.02
奈良県	-	-	2	0.06	10	0.29	240	6.86	31	0.89	5	0.14	1	0.03	19	0.54	-	-
和歌山県	-	-	8	0.26	22	0.71	413	13.32	106	3.42	20	0.65	5	0.16	14	0.45	-	-
鳥取県	13	0.45	-	-	6	0.32	245	12.89	35	1.84	4	0.21	1	0.05	8	0.42	-	-
島根県	-	-	10	0.43	12	0.52	290	12.61	71	3.09	20	0.87	1	0.04	16	0.70	-	-
岡山県	114	1.36	5	0.09	38	0.70	453	8.39	98	1.81	9	0.17	13	0.24	19	0.35	-	-
広島県	25	0.21	22	0.29	30	0.40	861	11.48	165	2.20	18	0.24	6	0.08	37	0.49	2	0.03
山口県	22	0.31	38	0.78	68	1.39	921	18.80	133	2.71	24	0.49	6	0.12	29	0.59	-	-
徳島県	5	0.13	4	0.17	18	0.78	302	13.13	58	2.52	5	0.22	5	0.22	12	0.52	-	-
香川県	12	0.24	5	0.16	38	1.19	265	8.28	84	2.63	31	0.97	1	0.03	17	0.53	-	-
愛媛県	7	0.11	2	0.05	55	1.41	548	14.05	57	1.46	3	0.08	1	0.03	27	0.69	-	-
高知県	17	0.35	3	0.10	55	1.77	272	8.77	60	1.94	6	0.19	1	0.03	9	0.29	-	-
福岡県	58	0.29	16	0.13	156	1.30	1475	12.29	371	3.09	34	0.28	51	0.43	80	0.67	7	0.06
佐賀県	-	-	18	0.78	31	1.35	377	16.39	55	2.39	2	0.09	19	0.83	23	1.00	-	-
長崎県	31	0.44	11	0.25	54	1.23	497	11.30	59	1.34	5	0.11	3	0.07	21	0.48	1	0.02
熊本県	5	0.06	14	0.29	46	0.94	677	13.82	66	1.35	12	0.24	6	0.12	38	0.78	1	0.02
大分県	3	0.05	2	0.06	63	1.75	692	19.22	156	4.33	16	0.44	14	0.39	27	0.75	-	-
宮崎県	13	0.22	9	0.24	61	1.65	463	12.51	199	5.38	29	0.78	1	0.03	28	0.76	-	-
鹿児島県	36	0.38	4	0.07	51	0.91	726	12.96	185	3.30	24	0.43	25	0.45	24	0.43	-	-
沖縄県	9	0.16	1	0.03	20	0.59	122	3.59	85	2.50	3	0.09	2	0.06	18	0.53	1	0.03

報告数・定点当り報告数, 疾病・都道府県別

平成16年53週

	風しん		ヘルパンギーナ		麻しん (成人麻しんを除く)		流行性耳下腺炎		急性出血性 結膜炎		流行性角結膜炎		細菌性髄膜炎		無菌性髄膜炎		マイコプラズマ 肺炎	
	報告数	定点当り	報告数	定点当り	報告数	定点当り	報告数	定点当り	報告数	定点当り	報告数	定点当り	報告数	定点当り	報告数	定点当り	報告数	定点当り
総数	10	0.00	90	0.03	5	0.00	2487	0.82	9	0.01	258	0.41	3	0.01	13	0.03	76	0.16
北海道	1	0.01	3	0.02	-	-	50	0.35	-	-	16	0.55	-	-	-	-	1	0.04
青森県	2	0.05	1	0.02	-	-	18	0.43	-	-	3	0.27	-	-	-	-	1	0.17
岩手県	-	-	11	0.30	-	-	20	0.54	-	-	15	1.25	-	-	-	-	-	-
宮城県	-	-	2	0.03	-	-	28	0.46	-	-	-	-	-	-	-	-	3	0.25
秋田県	-	-	-	-	-	-	3	0.09	-	-	2	0.29	-	-	-	-	2	0.29
山形県	-	-	-	-	-	-	45	1.50	-	-	3	0.38	-	-	1	0.10	10	1.00
福島県	-	-	1	0.02	-	-	27	0.56	-	-	11	0.92	-	-	-	-	7	1.00
茨城県	-	-	4	0.05	1	0.01	37	0.50	-	-	14	0.88	-	-	-	-	2	0.17
栃木県	-	-	-	-	-	-	6	0.13	-	-	9	0.75	-	-	-	-	-	-
群馬県	-	-	4	0.06	-	-	42	0.68	-	-	17	1.21	-	-	-	-	2	0.20
埼玉県	-	-	-	-	1	0.01	159	1.05	-	-	12	0.36	-	-	-	-	5	0.56
千葉県	-	-	-	-	1	0.01	147	1.17	3	0.10	15	0.48	-	-	-	-	-	-
東京都	1	0.01	2	0.01	-	-	75	0.53	-	-	7	0.50	1	0.04	1	0.04	2	0.08
神奈川県	-	-	1	0.00	-	-	102	0.50	-	-	7	0.17	-	-	-	-	-	-
新潟県	1	0.02	3	0.05	-	-	41	0.68	-	-	6	0.67	-	-	-	-	1	0.08
富山県	-	-	2	0.07	-	-	38	1.31	-	-	1	0.14	-	-	-	-	-	-
石川県	-	-	1	0.03	-	-	12	0.41	-	-	2	0.29	-	-	-	-	5	1.00
福井県	-	-	1	0.05	-	-	121	5.50	-	-	-	-	1	0.17	2	0.33	1	0.17
山梨県	-	-	-	-	-	-	6	0.24	-	-	-	-	-	-	1	0.10	4	0.40
長野県	-	-	-	-	-	-	35	0.64	-	-	1	0.09	-	-	-	-	6	0.55
岐阜県	-	-	-	-	-	-	85	1.60	-	-	7	0.58	-	-	-	-	-	-
静岡県	-	-	1	0.01	-	-	63	0.73	-	-	3	0.15	-	-	-	-	-	-
愛知県	1	0.01	9	0.05	-	-	160	0.88	-	-	9	0.26	-	-	-	-	1	0.08
三重県	-	-	-	-	-	-	28	0.62	-	-	3	0.25	-	-	-	-	2	0.22
滋賀県	-	-	-	-	-	-	18	0.55	-	-	1	0.14	-	-	2	0.29	-	-
京都府	-	-	-	-	-	-	32	0.42	-	-	-	-	-	-	1	0.17	-	-
大阪府	-	-	6	0.03	1	0.01	132	0.68	-	-	3	0.06	-	-	1	0.07	-	-
兵庫県	1	0.01	-	-	-	-	47	0.37	-	-	5	0.14	-	-	-	-	-	-
奈良県	-	-	-	-	-	-	22	0.63	-	-	1	0.11	-	-	-	-	-	-
和歌山県	-	-	-	-	-	-	35	1.13	-	-	-	-	-	-	-	-	3	0.27
鳥取県	-	-	2	0.11	-	-	4	0.21	-	-	3	1.00	-	-	-	-	1	0.20
島根県	-	-	7	0.30	-	-	3	0.13	1	0.33	-	-	-	-	-	-	-	-
岡山県	-	-	-	-	-	-	25	0.46	-	-	7	0.58	-	-	-	-	1	0.20
広島県	-	-	6	0.08	-	-	73	0.97	-	-	13	0.65	1	0.05	1	0.05	5	0.26
山口県	-	-	1	0.02	-	-	55	1.12	1	0.11	-	-	-	-	-	-	4	0.44
徳島県	-	-	1	0.04	-	-	5	0.22	-	-	-	-	-	-	-	-	-	-
香川県	-	-	2	0.06	-	-	43	1.34	-	-	2	0.67	-	-	-	-	-	-
愛媛県	-	-	1	0.03	-	-	33	0.85	-	-	3	0.43	-	-	-	-	-	-
高知県	-	-	-	-	-	-	16	0.52	-	-	4	1.33	-	-	1	0.11	1	0.11
福岡県	-	-	5	0.04	1	0.01	274	2.28	-	-	8	0.31	-	-	1	0.07	2	0.13
佐賀県	-	-	4	0.17	-	-	76	3.30	-	-	-	-	-	-	-	-	1	0.17
長崎県	1	0.02	-	-	-	-	41	0.93	2	0.25	8	1.00	-	-	-	-	-	-
熊本県	-	-	-	-	-	-	66	1.35	1	0.11	15	1.67	-	-	1	0.07	1	0.07
大分県	-	-	-	-	-	-	32	0.89	-	-	-	-	-	-	-	-	-	-
宮崎県	-	-	7	0.19	-	-	43	1.16	1	0.25	15	3.75	-	-	-	-	1	0.14
鹿児島県	-	-	2	0.04	-	-	41	0.73	-	-	2	0.29	-	-	-	-	1	0.08
沖縄県	2	0.06	-	-	-	-	23	0.68	-	-	5	0.50	-	-	-	-	-	-

報告数・定点当り報告数, 疾病・都道府県別 平成16年53週

	クラミジア肺炎 (オウム病を除く)		成人麻しん		RSウイルス 感染症
	報告数	定点当り	報告数	定点当り	
総 数	3	0.01	2	0.00	486
北海道	-	-	-	-	38
青森県	-	-	-	-	3
岩手県	-	-	-	-	...
宮城県	-	-	-	-	...
秋田県	-	-	-	-	21
山形県	1	0.10	-	-	6
福島県	1	0.14	-	-	28
茨城県	-	-	-	-	3
栃木県	-	-	-	-	7
群馬県	-	-	-	-	4
埼玉県	-	-	-	-	8
千葉県	-	-	2	0.22	4
東京都	-	-	-	-	17
神奈川県	-	-	-	-	11
新潟県	-	-	-	-	13
富山県	-	-	-	-	4
石川県	-	-	-	-	6
福井県	-	-	-	-	9
山梨県	-	-	-	-	...
長野県	-	-	-	-	4
岐阜県	-	-	-	-	1
静岡県	-	-	-	-	20
愛知県	-	-	-	-	4
三重県	-	-	-	-	13
滋賀県	-	-	-	-	3
京都府	-	-	-	-	10
大阪府	1	0.07	-	-	64
兵庫県	-	-	-	-	12
奈良県	-	-	-	-	3
和歌山県	-	-	-	-	9
鳥取県	-	-	-	-	8
島根県	-	-	-	-	2
岡山県	-	-	-	-	...
広島県	-	-	-	-	41
山口県	-	-	-	-	22
徳島県	-	-	-	-	19
香川県	-	-	-	-	...
愛媛県	-	-	-	-	8
高知県	-	-	-	-	23
福岡県	-	-	-	-	...
佐賀県	-	-	-	-	-
長崎県	-	-	-	-	3
熊本県	-	-	-	-	21
大分県	-	-	-	-	2
宮崎県	-	-	-	-	12
鹿児島県	-	-	-	-	-
沖縄県	-	-	-	-	...

定点把握疾患表注釈

「感染症の予防及び感染症の患者に対する医療に関する法律」の改正(施行日:平成15年11月5日、IDWR週報2003年43号参照)により、定点把握疾患の対象疾患、分類、疾患名の記載方法が一部変更されました。

改正により「RSウイルス感染症」が追加されましたが、ゼロ報告も含めて報告自体がなされていない都道府県(…)が多く見られ、その報告はまだ十分ではありません。そのため、「感染症週報」の情報還元としては、報告数のみの掲載とします。宜しく御理解ください。

感染症週報 第6巻 第52・53合併号 平成17年1月17日発行
発 行：国立感染症研究所

厚生労働省健康局結核感染症課

厚生労働省大臣官房統計情報部

事務局：国立感染症研究所感染症情報センター

〒162-8640東京都新宿区戸山1-23-1

T E L : 03-5285-1111

F A X : 03-5285-1129

U R L : <http://idsc.nih.go.jp/index-j.html>

< 国立感染症研究所 感染症情報センター >

<http://www.mhlw.go.jp/>

< 厚生労働省 >

<http://www.forth.go.jp/>

< 旅行者のための海外感染症情報(厚生労働省検疫所) >

本週報は、感染症新法に基づくものであり、全国の医療従事者、定点医療機関、保健所、保健所設置市、特別区、都道府県、地方衛生研究所、検疫所の皆様のご協力を得て、国立感染症研究所感染症情報センターにおいて編集したものです。

また、本週報は速報性を重視しておりますので、今後調査などの結果に応じて、若干の変更が生じることがありますが、その場合には週報上に訂正させていただきます。

「感染症の話」及び「読者のコーナー」の回答欄の内容に関する責は、それぞれの執筆者及び回答者に属しますが、内容に関するご質問、ご意見については事務局でお受けいたします。

なお、週報の内容について、学術的研究、あるいは公衆衛生活動にかかわる業務以外の目的においては、無断転載を禁じます。