

マークをクリックするとそのページを見ることができます



発生動向総覧
P.2-4

< 第48週 > 咽頭結膜熱の定点当たり報告数は第42週以降、増加が続いており、過去5年間の同時期と比較してかなり多い / その他最新動向



注目すべき感染症
P.5-7

< インフルエンザ > 第48週の定点当たり報告数は0.41(総患者報告数は1,909)であり、1999/2000シーズン以降では最多である
< 感染性胃腸炎 > 定点当たり報告数は第41週以降、増加が続いており、第48週は11.8に達した



病原体情報
P.8-10

インフルエンザウイルス 2005/06シーズン / 冬季の感染性胃腸炎関連ウイルス 2005/06シーズン



速報
P.11

非流行期に集団感染が疑われた患者からインフルエンザウイルスAH3型が検出された事例について - 長崎県



海外感染症情報

< 今週は該当記事はありません >



感染症の話
P.12

< 今週はお休みです >



読者のコーナー
< 今週は該当記事はありません >



グラフ総覧(48週)
P.13-19



48週のデータ
P.20-31



発生動向総覧

*「感染症の予防及び感染症の患者に対する医療に関する法律」の改正(平成15年11月5日施行)により、対象疾患、分類が一部変更されました(2003年第43号「速報」参照)。

< 第48週コメント > 12月8日集計分

全数報告の感染症

注意:これは当該週に診断された報告症例の集計です。しかし、迅速に情報還元するために期日を決めて集計を行いますので、当該週に診断された症例の報告が集計の期日以降に届くこともあります。それらについては発生動向総覧では扱いませんが、翌週あるいはそれ以降に、巻末の表の累積数に加えられることとなります。宜しく御理解下さい。

1類感染症:報告なし

2類感染症:コレラ 3例(推定感染地域:フィリピン2例、疑似症1例)

細菌性赤痢 6例

(推定感染地域:国内1例、タイ2例、インド1例、ベトナム/カンボジア1例、モロッコ1例)

腸チフス 1例(推定感染地域:国内)

3類感染症:腸管出血性大腸菌感染症 27例(うち有症者21例)

報告の多い都道府県:兵庫県(4例)

血清型・毒素型:O157 VT2(11例)、O157 VT1・VT2(9例)、O26 VT1(3例)、O91 VT1(1例)、O103 VT1(1例)、その他(2例)

年齢:10歳未満(13例)、20代(6例)、30代(3例)、50代(2例)、60代(3例)

4類感染症:つつが虫病 21例

(福島県4例、岐阜県3例、埼玉県2例、富山県2例、長野県2例、宮崎県2例、神奈川県1例、愛知県1例、高知県1例、佐賀県1例、長崎県1例、鹿児島県1例)

日本脳炎 1例(岡山県 .70代)

レジオネラ症 6例(50代1例、60代2例、70代2例、80代1例)

A型肝炎 2例(推定感染地域:フィリピン1例、アフリカ1例)

5類感染症:アメーバ赤痢 6例

推定感染地域:国内3例、不明3例

推定感染経路:経口2例、性的接触(異性間)2例、不明2例

ウイルス性肝炎 1例〔B型_推定感染経路:性的接触(異性間)〕

劇症型溶血性レンサ球菌感染症 1例(60代 .死亡)

後天性免疫不全症候群 16例(無症候11例、AIDS 3例、その他2例)

推定感染経路:性的接触10例(異性間3例、同性間7例)、不明6例

推定感染地域:国内12例、不明4例

梅毒 9例(早期顕症I期2例、早期顕症II期3例、無症候3例、先天梅毒1例)

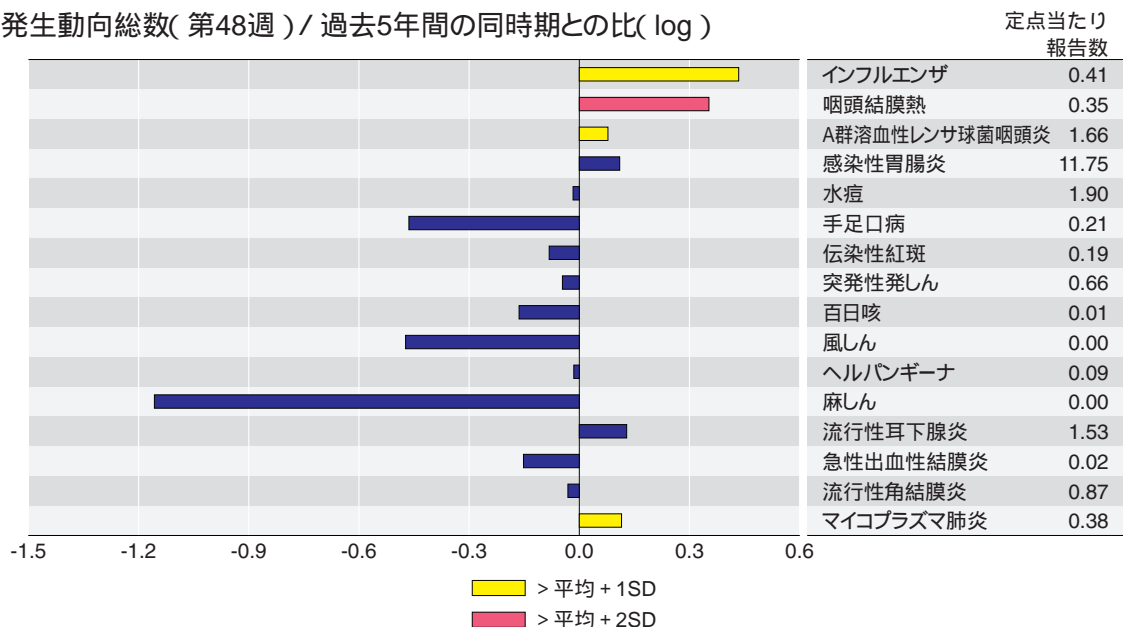
急性脳炎 1例〔病原体不明(4歳)〕

(補)他に、報告遅れとして、細菌性赤痢4例(タイ2例、ブラジル/アルゼンチン/ペルー1例、不明1例)、腸チフス1例(推定感染地域:インド)、パラチフス2例(推定感染地域:インド1例、タイ1例)、エキノкокクス症1例(多包条虫 .北海道)、コクシジオイデス症1例(推定感染地域:米国)、デング熱1例(出血熱 .推定感染地域:インドネシア)、劇症型溶血性レンサ球菌感染症1例(60代 .死亡)、バンコマイシン耐性腸球菌感染症2例〔遺伝子型:VanC 1例_菌検出検体:血液(死亡)、遺伝子型:不明1例_菌検出検体:腹水〕、急性脳炎2例〔ともに病原体不明(ともに1歳)〕の報告などがあつた。

定点把握の対象となる5類感染症

全国の指定された医療機関(定点)から報告され、疾患により小児科定点(約3,000カ所)、インフルエンザ(小児科・内科)定点(約5,000カ所)、眼科定点(約600カ所)、基幹定点(約500カ所)に分かれています。また、定点当たり報告数は、報告数/定点医療機関数です。

発生動向総数(第48週) / 過去5年間の同時期との比(log)



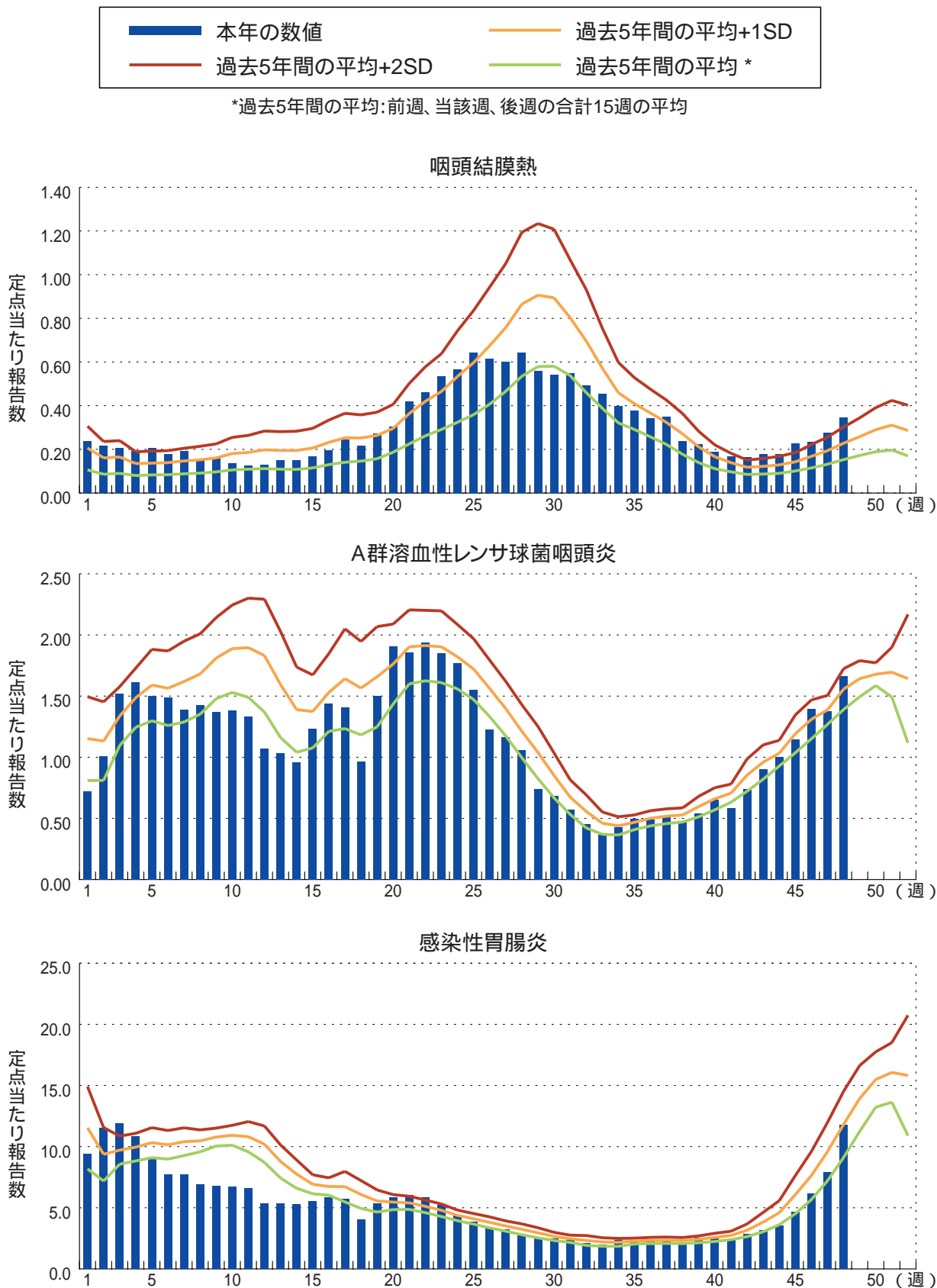
当該週と過去5年間の平均(過去5年間の前週、当該週、後週の合計15週の平均)の比を対数にてグラフ上に表現した。1標準偏差を超えた場合黄で、2標準偏差を超えた場合赤で色分けしている。

インフルエンザ : 定点当たり報告数は第45週以降、増加が続いており、過去5年間の同時期(前週、当該週、後週)と比較してやや多い。都道府県別では山形県(2.3)、山梨県(2.0)、熊本県(1.9)、岡山県(1.8)、長野県(1.5)、岩手県(1.3)が多い。

小児科定点報告疾患 : 咽頭結膜熱の定点当たり報告数は第42週以降、増加が続いており、過去5年間の同時期と比較してかなり多い。都道府県別では福井県(1.59)、佐賀県(1.22)、山形県(0.73)、石川県(0.69)が多い。A群溶血性レンサ球菌咽頭炎の定点当たり報告数は増加し、過去5年間の同時期と比較してやや多い。都道府県別では山形県(4.2)、石川県(3.2)、北海道(3.2)、鳥取県(3.1)が多い。感染性胃腸炎の定点当たり報告数は第41週以降、増加が続いている。都道府県別では山口県(22.6)、佐賀県(22.0)、福井県(21.6)、福岡県(21.4)が多い。水痘の定点当たり報告数は第39週以降、増加が続いている。都道府県別では島根県(3.9)、愛媛県(3.6)、岩手県(3.3)、山口県(3.2)、新潟県(3.2)が多い。手足口病の定点当たり報告数は第43週以降、減少が続いている。都道府県別では愛媛県(1.24)、香川県(0.56)、新潟県(0.55)が多い。伝染性紅斑の定点当たり報告数は2週連続で増加した。都道府県別では島根県(1.00)、青森県(0.86)、福島県(0.56)が多い。百日咳の定点当たり報告数は横ばいであった。都道府県別では栃木県(0.09)、島根県(0.09)が多い。風しんの定点当たり報告数は横ばいであった。都道府県別では宮城県(0.02)が多い。ヘルパンギーナの定点当たり報告数は第28週以降、減少が続いている。都道府県別では山口県(0.41)、宮城県(0.41)が多い。麻しんの定点当たり報告数は横ばいであった。都道府県別では埼玉県(0.02)、長崎県(0.02)が多い。流行性耳下腺炎の定点当たり報告数は増加した。都道府県別では鳥取県(5.2)、沖縄県(5.0)、長野県(4.2)が多い。RSウイルス感染症は、ゼロ報告を含めて42都道府県から1,379例の報告があり、報告数は増加した。年齢別では、1歳以下の報告数が全体の約77%を占めている。

基幹定点報告疾患 : マイコプラズマ肺炎の定点当たり報告数は減少したが、過去5年間の同時期と比較してやや多い。都道府県別では福島県(1.9)、愛媛県(1.7)、埼玉県(1.6)が多い。

図. 主要定点把握疾患の過去5年間との週別比較(2005年第1 ~ 48週)
 青のバーで示す本年の定点当たり報告数が赤のラインを超えているときには、過去5年間の週と比較してかなり多いことを示す。





注目すべき感染症

インフルエンザ

インフルエンザの第48週の定点当たり報告数は0.41(総患者報告数は1,909)であり、過去11シーズンでは、1995/96シーズン(1.27)、1996/97シーズン(0.44)、1998/99シーズン(0.41)に次いで高い値である。また、小児科定点のみならず、内科定点も含めたサーベイランスが始まった1999/2000シーズン以降では最多である(図)。都道府県別で定点当たり報告数が1を超えているのは、山形県(2.3)、山梨県(2.0)、熊本県(1.9)、岡山県(1.8)、長野県(1.5)、岩手県(1.3)、福島県(1.0)であり、また前週の熊本県に加えて大阪府でも、管内の定点当たり報告数が10.0を上回って注意報レベルを超えた保健所が出現している(感染症情報センターホームページ: 「インフルエンザ流行レベルマップ」第48週参照)。報告数の増加は全国的な傾向であり、また第45週以降、増加は加速してきている。現在の傾向が続けば、2004/05シーズンとは異なり、今シーズンのインフルエンザの全国的な流行は12月中に始まる可能性が高いと考えられる。

第36週以降、総計68件のインフルエンザウイルス分離報告がある。内訳はAH1型9件、AH3型59件、B型0件であり、これまでのところ、AH3型の報告数が多くを占めている。

今後は、インフルエンザの発生動向に一層注意し、予防対策の徹底を図ることが重要である。

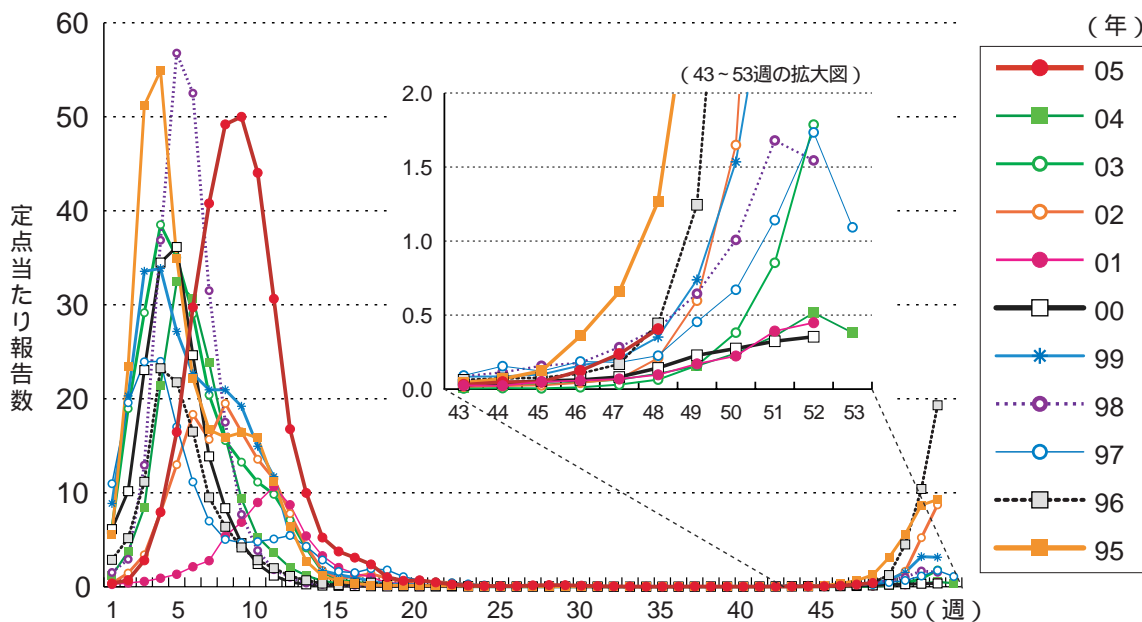


図. インフルエンザの年別・週別発生状況(1995 ~ 2005年第48週)

感染性胃腸炎

感染性胃腸炎の定点当たり報告数は第41週以降、増加が続いており、第48週は11.8に達した(図1)。例年、最大のピークは12月(第51週前後)にあるが、現在そのピークに向かって急増しているものと推定される。都道府県別では、山口県(22.6)、佐賀県(22.0)、福井県(21.6)、福岡県(21.4)、静岡県(18.0)、滋賀県(18.0)、鳥取県(17.2)、宮崎県(17.1)、京都府(17.1)、熊本県(17.0)が多い。定点当たり報告数が20.0を超えた上位4県の報告数の推移をみると、いずれも第48週になって初めて20.0を超えており、特に第45週以降の報告数は急増している(図2)。

例年、この時期の感染性胃腸炎の急増はノロウイルス感染症の増加と関係している(IASR Vol 24, No 12, p321-322参照)。

ノロウイルス感染症は、牡蠣などの2枚貝の生食による感染や、非衛生的な調理によってウイルスが付着した食材による集団感染のような、経口感染による食中毒がよく知られているが、それ以外にも接触感染や飛沫感染などのヒト - ヒト感染があり、その感染力は極めて強い。毎年12月前後を中心に国内の各地域で、保育施設などの乳幼児の集団生活施設や、高齢者の施設などにおける集団感染事例が報告されている。ノロウイルスの流行時期には手洗いの励行のみならず、その他食事配膳に関する注意や、発病者の嘔吐物・下痢便の適切な処理と消毒も重要である。

今後とも、感染性胃腸炎の発生動向の推移には注意深い観察が必要である。

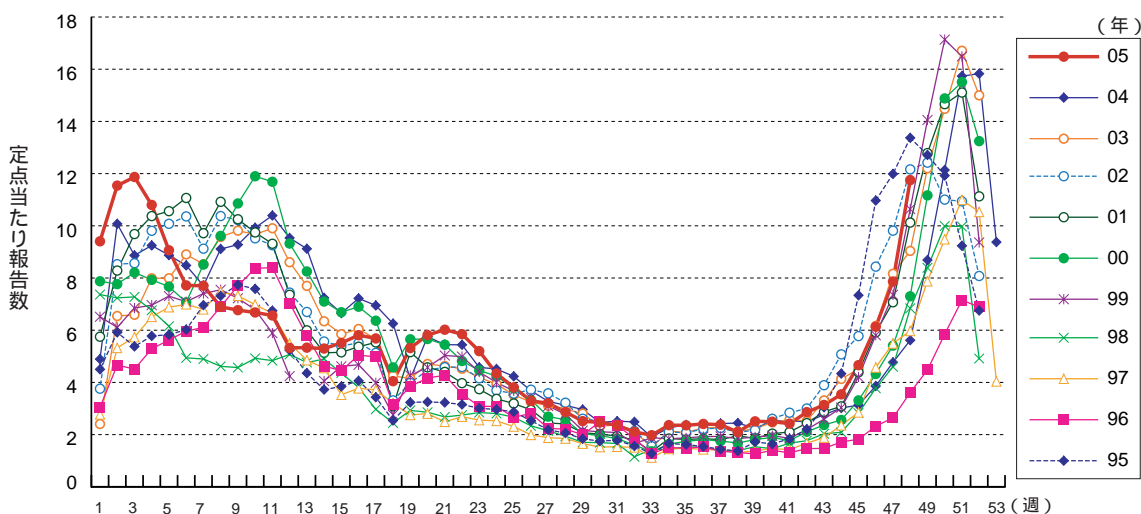


図1. 感染性胃腸炎の年別・週別発生状況(1995 ~ 2005年第48週)

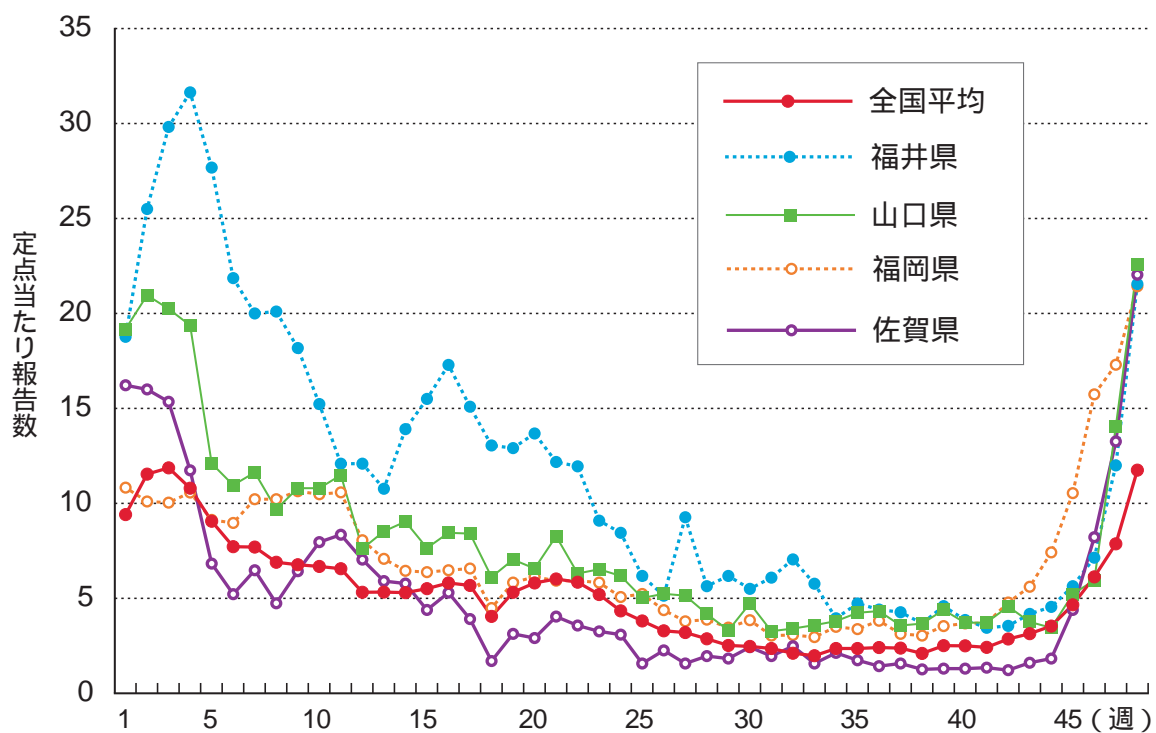


図2. 主要都道府県における感染性胃腸炎の週別推移(2005年第1 ~ 48週)



病原体情報

* グラフはIASRホームページ(<http://idsc.nih.gov/iasr/index-j.html>)からの引用です。

各都道府県市の地方衛生研究所(地研)からの検出報告です。週別の報告数は、病原体が分離・検出された検体の採取日による週ごとの報告数です。地域別の報告数は、その地域に所在する地研からの総報告数を都道府県別に示しています。

(2005年12月9日現在報告分)

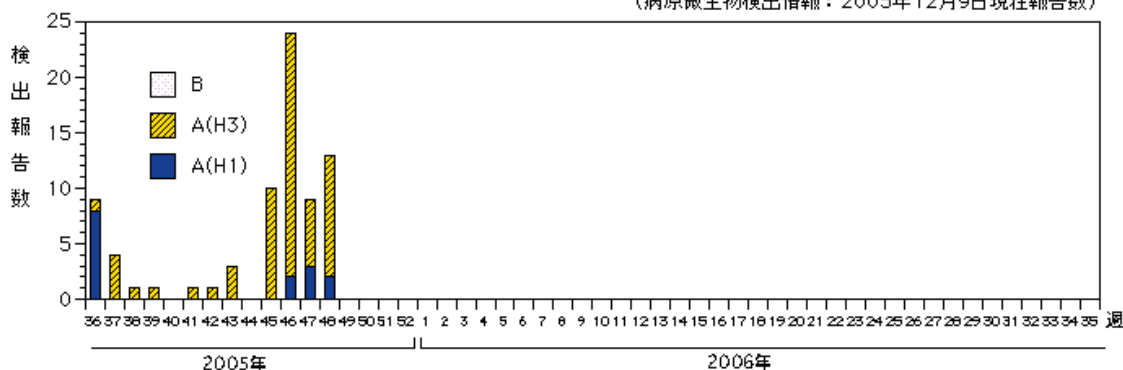
インフルエンザウイルス 2005/06シーズン

AH3型は長崎県の小学校集団発生(本号11ページ速報記事参照)などから、第36 ~ 43週に計12件の分離が報告されたあと、第45週10件、第46週20件、第47週6件、第48週11件が報告され、第36週からの累計では、13道府県から計59件の分離が報告されている(この他、PCRで2件検出)。

AH1型は第36週に東京都で、小学校の集団発生から2件の分離(この他、PCRで6件検出)が報告されたあと、第46 ~ 47週に愛知県から5件、第48週に神奈川県から2件が報告されている。B型の分離報告はない。

週別インフルエンザウイルス分離・検出報告数、2005/06シーズン

(病原微生物検出情報：2005年12月9日現在報告数)



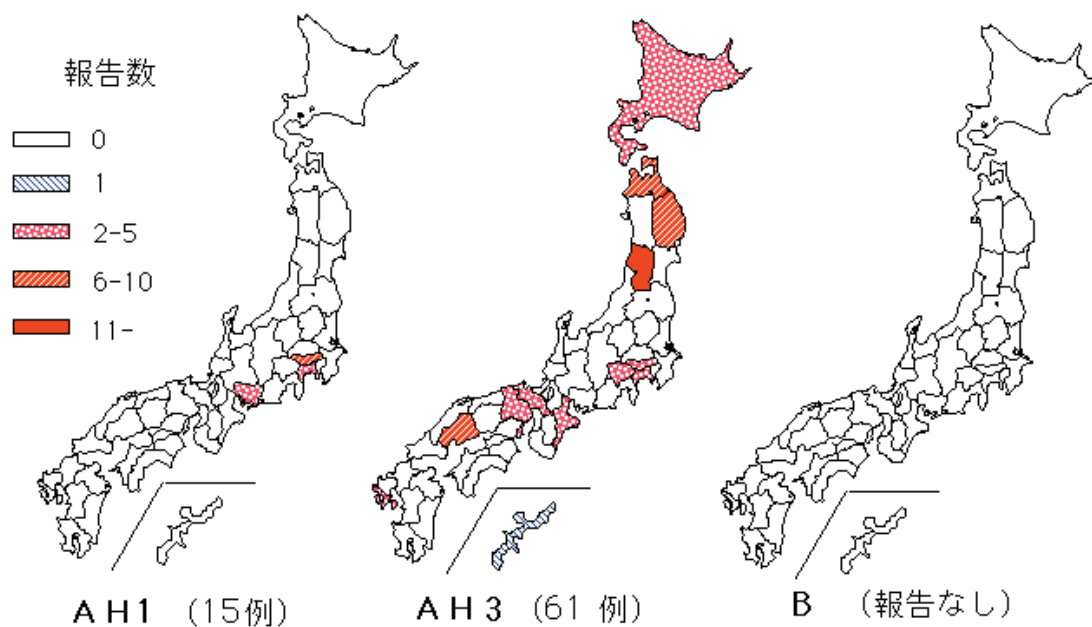
各都道府県市の地方衛生研究所からの分離報告を図に示した。



Infectious Agents Surveillance Report

都道府県別インフルエンザウイルス分離／検出報告状況、2005/06シーズン

(病原微生物検出情報：2005年12月9日現在報告数)



各都道府県市の地方衛生研究所からの分離／検出報告を図に示した。



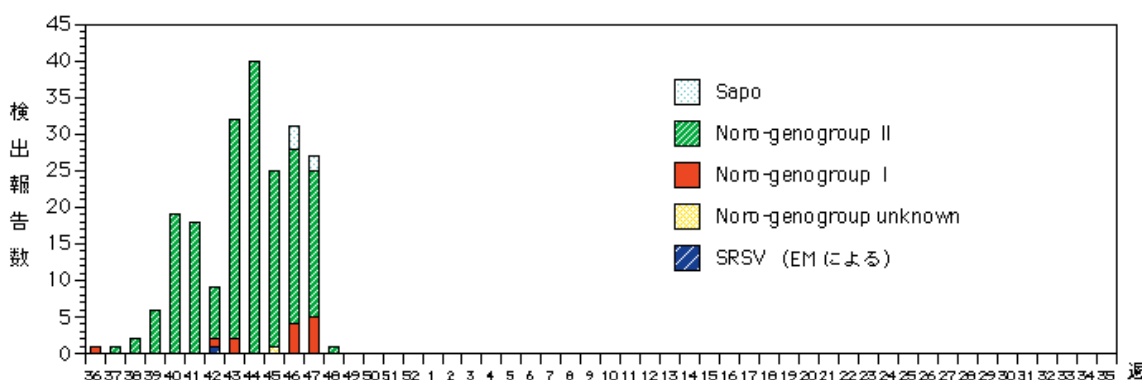
Infectious Agents Surveillance Report

冬季の感染性胃腸炎関連ウイルス 2005/06シーズン

ノロウイルスgenogroup IIの検出が増加しており、第37～48週に岩手県67件、滋賀県50件、秋田県27件など、13府県から計192件が報告されている。また、genogroup Iの検出が愛媛県9件、大分県2件、新潟県と秋田県各1件、計13件が報告されている。この他、奈良県からgenogroup unknown 1件が報告されている。

サポウイルスが第46～47週に愛媛県で5件検出され、A群ロタウイルスが第43週に東京都で1件検出されている。

検出されたSRSVの内訳、2005/06シーズン (病原微生物検出情報：2005年12月9日現在報告数)



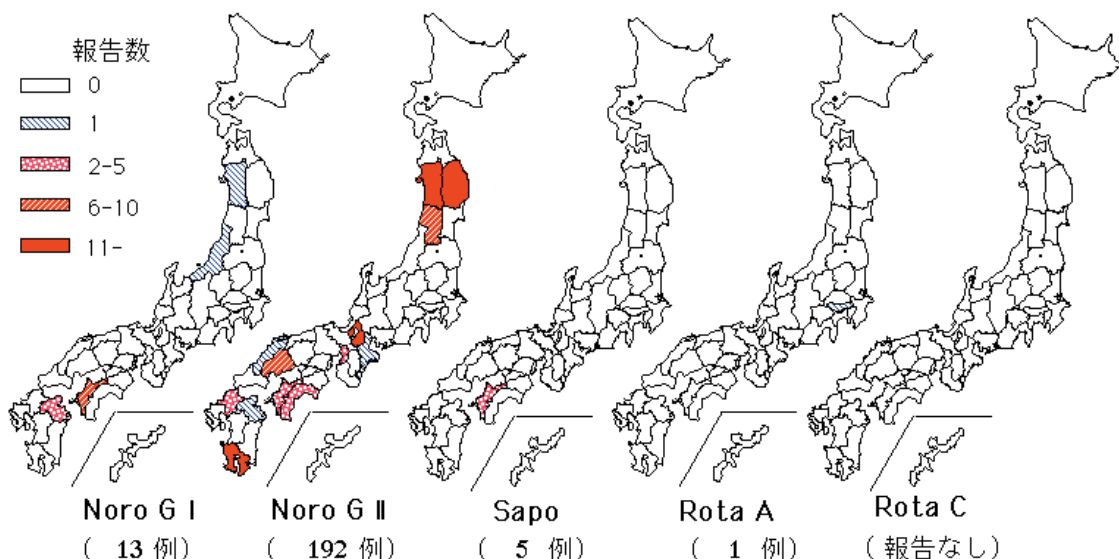
各都道府県市の地方衛生研究所からの検出報告を図に示した。



Infectious Agents Surveillance Report

都道府県別ノロウイルス、サポウイルス、ロタウイルス検出報告状況、2005/06シーズン

(病原微生物検出情報：2005年12月9日現在報告数)



各都道府県市の地方衛生研究所からの検出報告を図に示した。



Infectious Agents Surveillance Report



非流行期に集団感染が疑われた患者からインフルエンザウイルスAH3型が検出された事例について - 長崎県

1. 集団事例の概要

2005年9月12日、西彼保健所に同管内所在の小児科医院より、管内A小学校でインフルエンザ様疾患の集団発生が疑われるとの連絡が入った。保健所の担当者が調査を行ったところ、欠席した児童は咳、咽頭発赤等の呼吸器症状や、倦怠感および38～39度の発熱を呈しており、インフルエンザ様疾患が強く疑われた。早速、学校および近くの小児科医院等の協力を得て、うがい液6検体を採取し、当所へ搬入して検査を実施した。

2. 患者からのウイルス検索

トリとの接触歴が不明であったため、まず、QIAamp Viral RNA Minikit(QIAGEN)を用いて検体からRNAを抽出し、AH1、AH3、AH5に特異的なプライマーを用いてRT-PCRを実施したところ、うがい液6検体中1検体からAH3型の遺伝子が検出された。さらに、それら6検体をMDCKおよびCaCo-2細胞に接種したところ、1代目ではCPEは確認できなかったが、2代目でAH3の遺伝子が検出された1検体のみ、CaCo-2細胞でCPEが確認された。

この培養上清について0.75%モルモット血球で凝集活性を確認したところ、4HA価であったため、3代目まで継代を続けた。その後、HA試験を実施したところ、16HAであることが確認されたため、国立感染症研究所から配布された2004/05シーズンのインフルエンザ検査キットを用いて、HI試験を実施した。

その結果、分離されたウイルスは抗A/Moscow/13/98(ホモ価1,280)、抗A/New Caledonia/20/99(同160)に対してはHI価<10であったが、抗A/Wyoming/03/2003(同640)に対してはHI価640であった。参考までに実施した抗B/Brisbane/32/2002(同2,560)、抗B/Johannesburg/5/99(同640)ではすべて<10であった。以上の結果から、今回分離されたウイルスはA/H3N2型インフルエンザウイルスと同定された。

3. 疫学的考察

疫学情報として、児童およびその家族に海外渡航歴はないが、昨シーズンのインフルエンザワクチン接種歴としては、一部の児童が昨年11月および12月に2回接種を受けていた。今回の事例は小学校の学級閉鎖のみであり、感染ルートについては明らかになっていない。また、小学校全体や近所の中学校等での流行拡大は確認されなかった。

夏季に沖縄県と奈良県(IASR 26: 243-244&244-245, 2005参照)でAH3型インフルエンザの流行が報告されていることから、今後、インフルエンザの発生動向については、一年を通して監視を行うことが重要であると思われる。

長崎県衛生公害研究所・衛生微生物科

平野 学 中村まき子 吉川 亮 原 健志

(IASR 2006年1月号掲載予定記事より抜粋、詳細は同号参照)

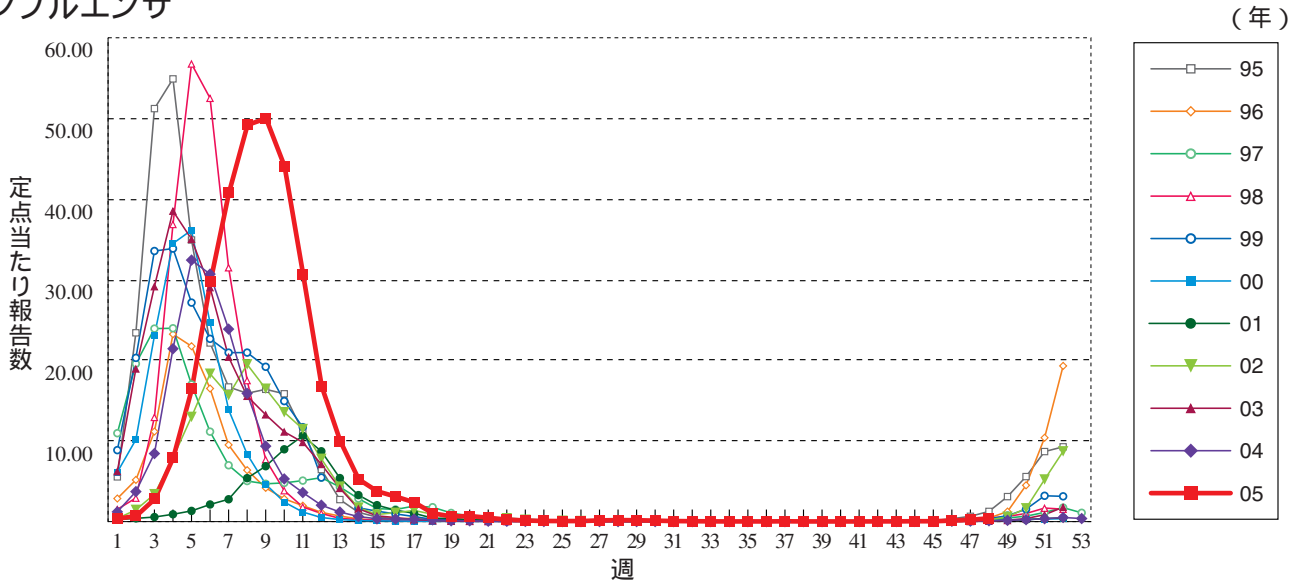


感染症の話

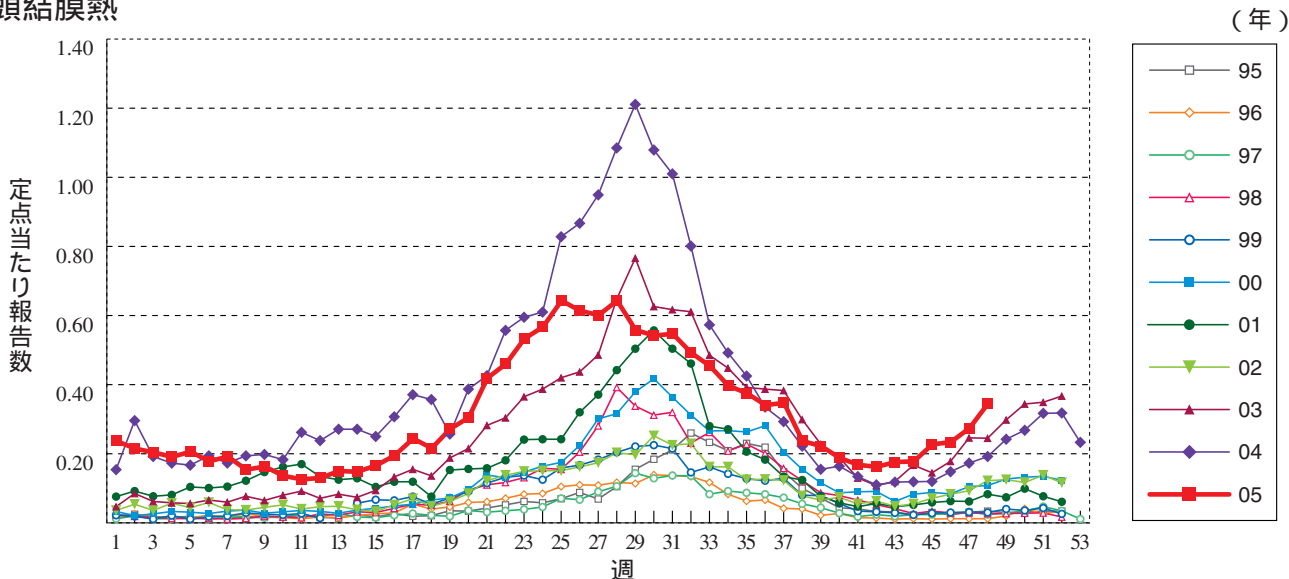
今週はお休みさせていただきます。
「感染症の話」過去の掲載分については
<http://idsc.nih.go.jp/idwr/kansen/index.html>
でご覧いただけます。

グラフ総覧(48週)

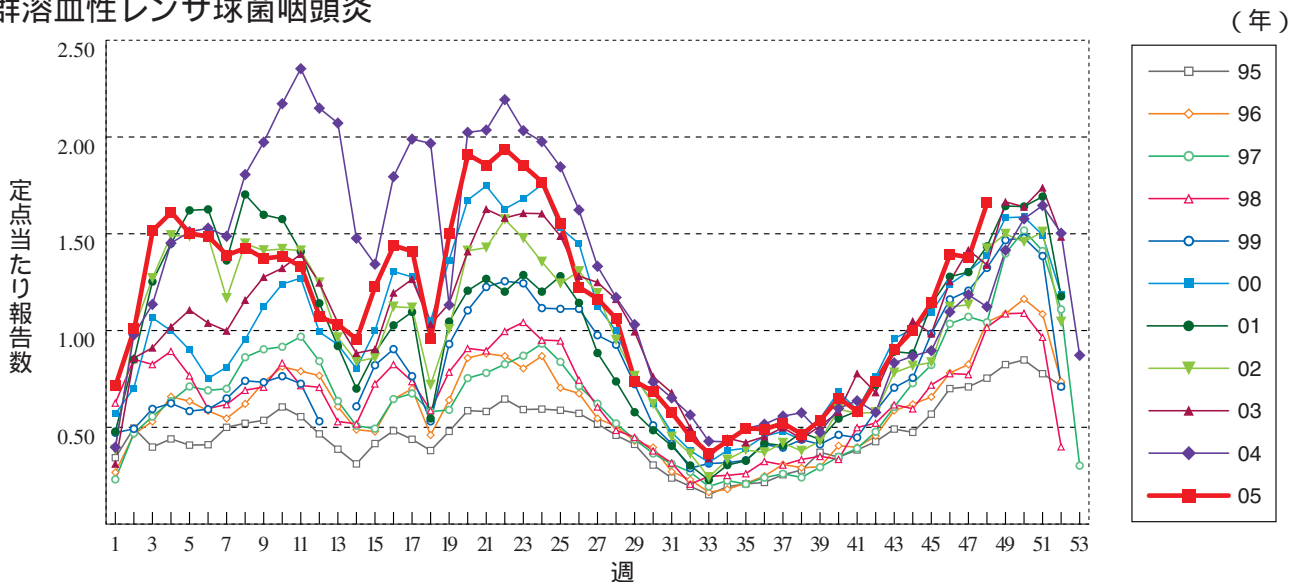
インフルエンザ



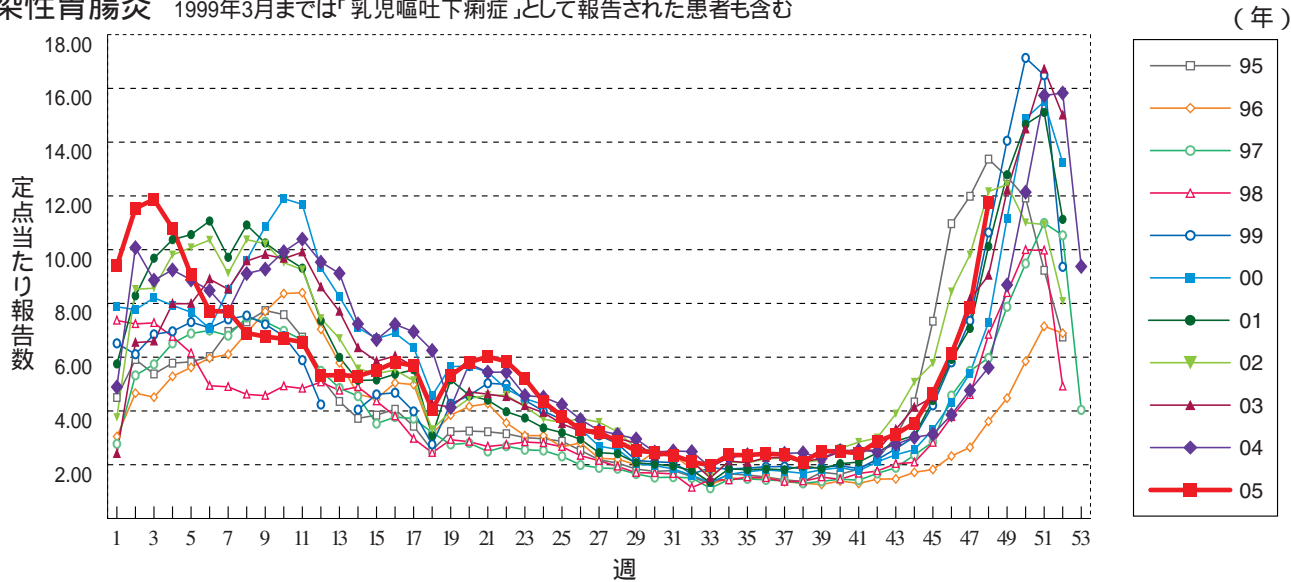
咽頭結膜熱



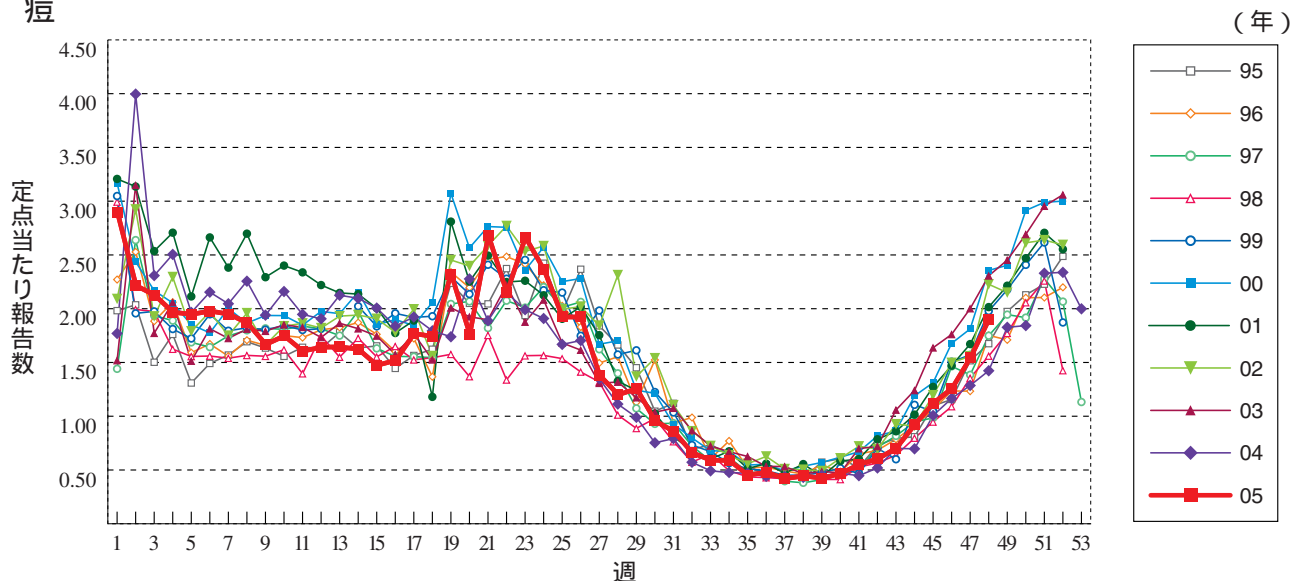
A群溶血性レンサ球菌咽頭炎



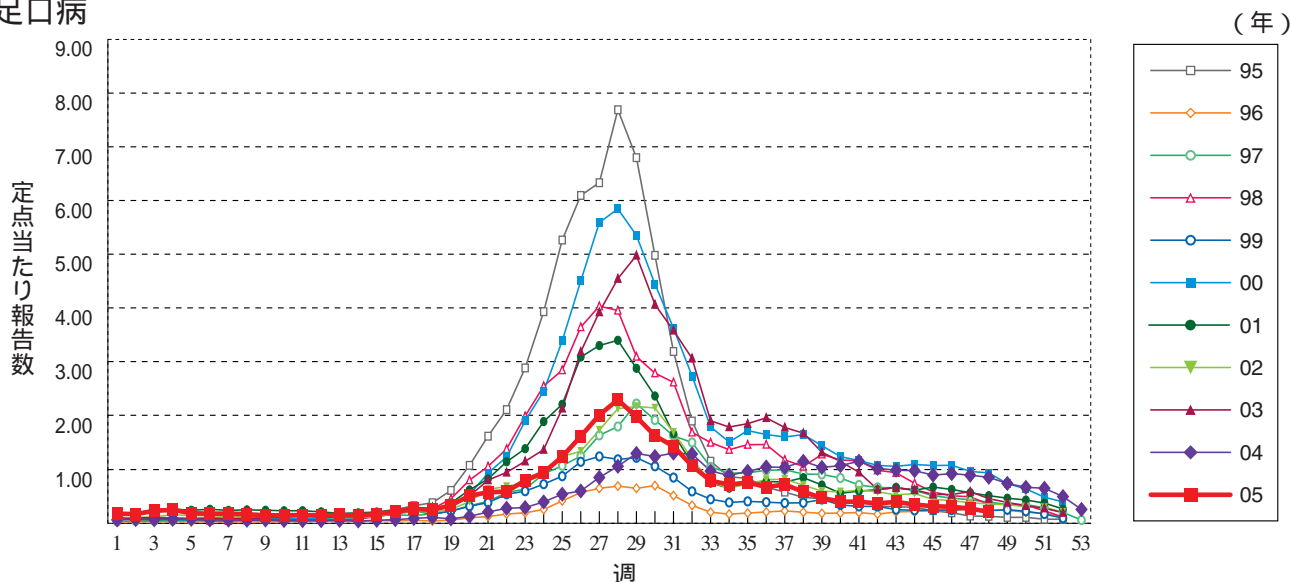
感染性胃腸炎 1999年3月までは「乳児嘔吐下痢症」として報告された患者も含む



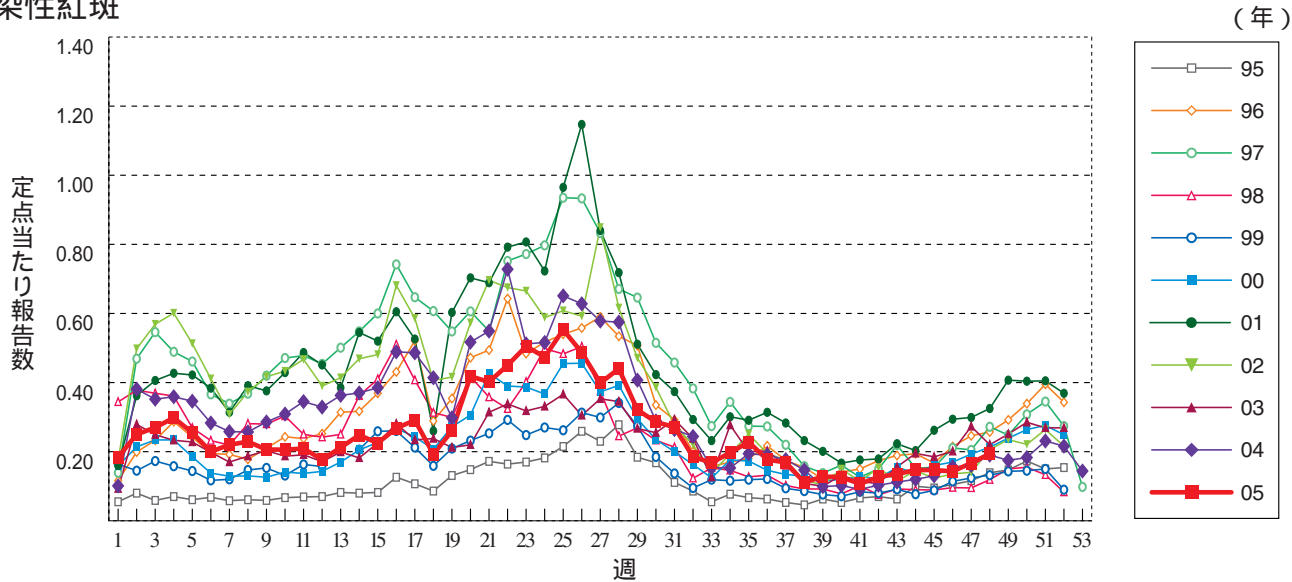
水痘



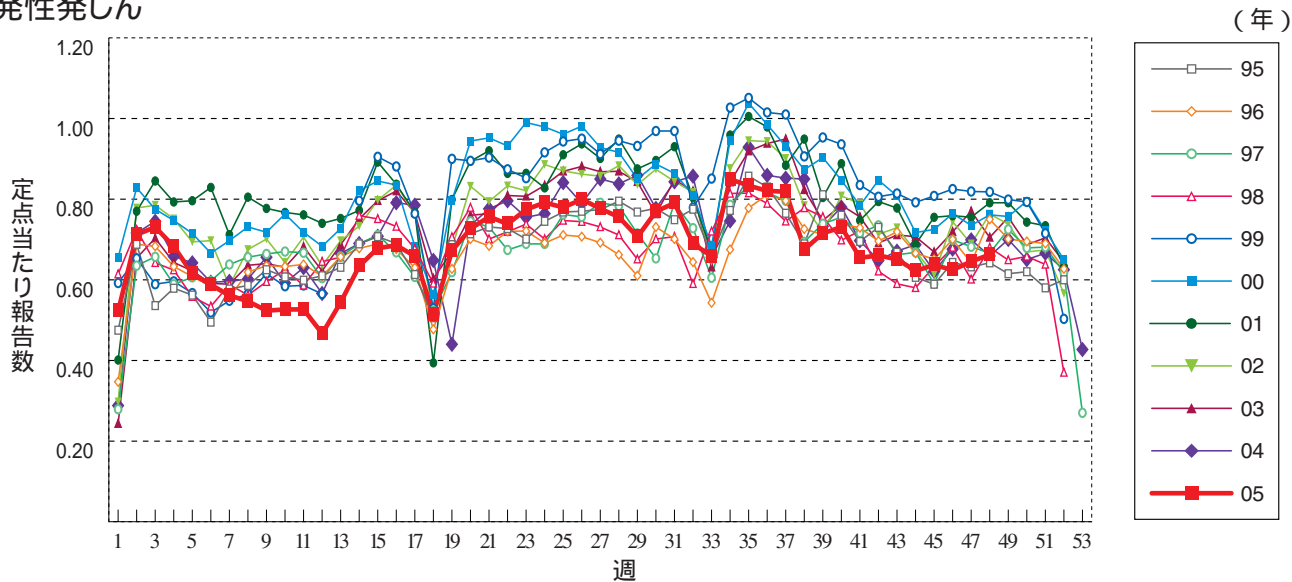
手足口病



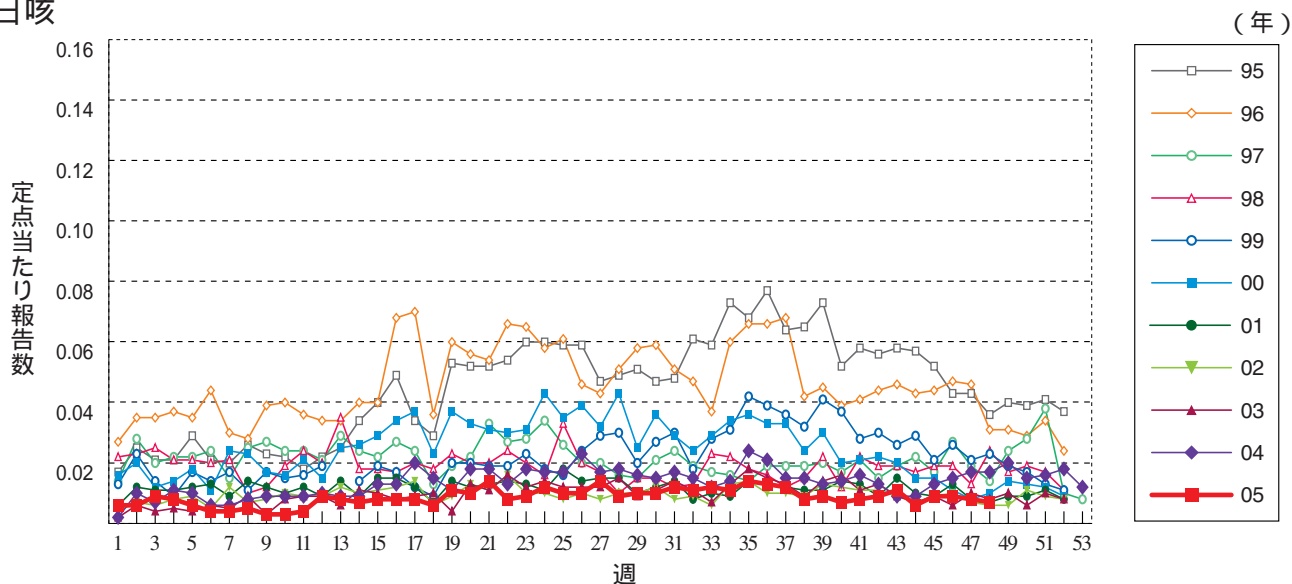
伝染性紅斑



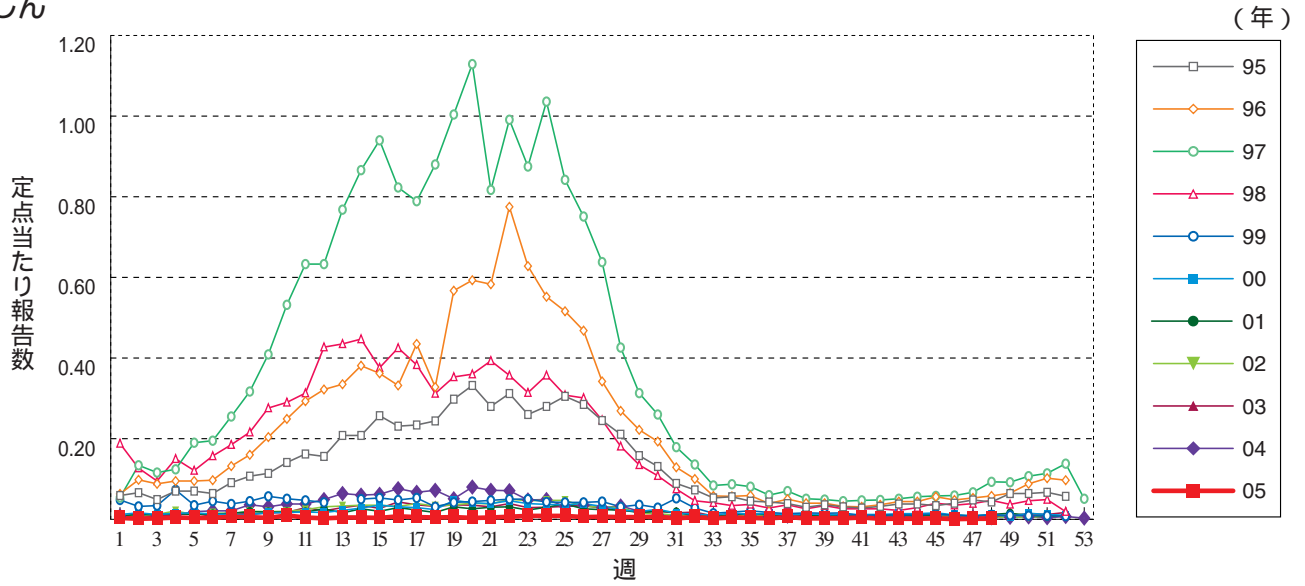
突発性発しん



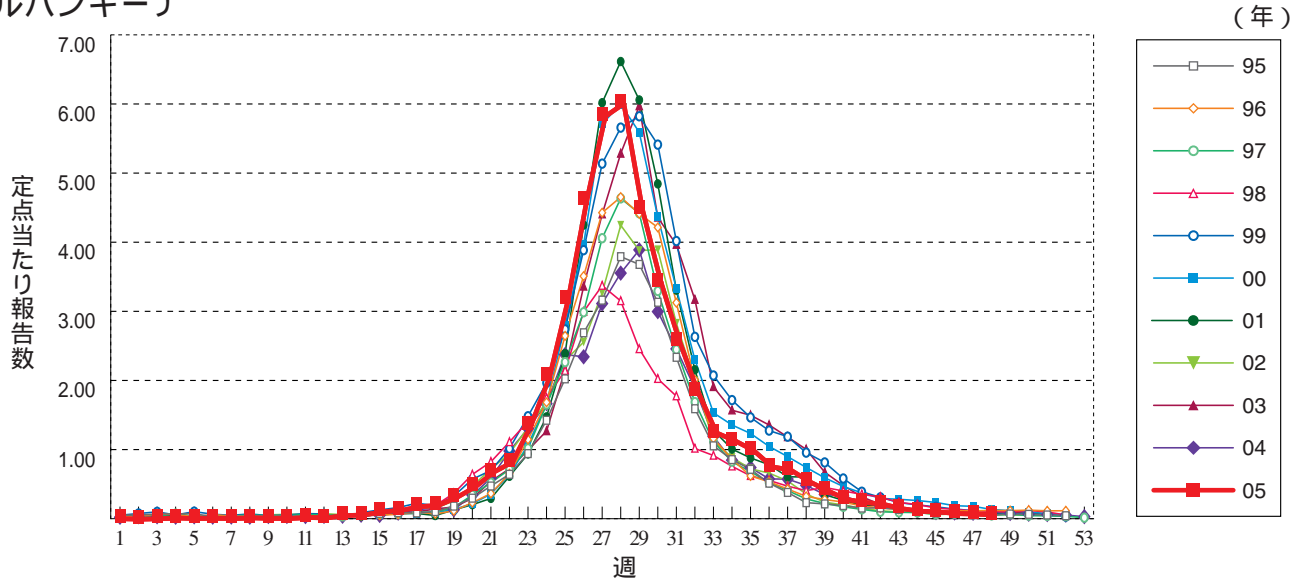
百日咳



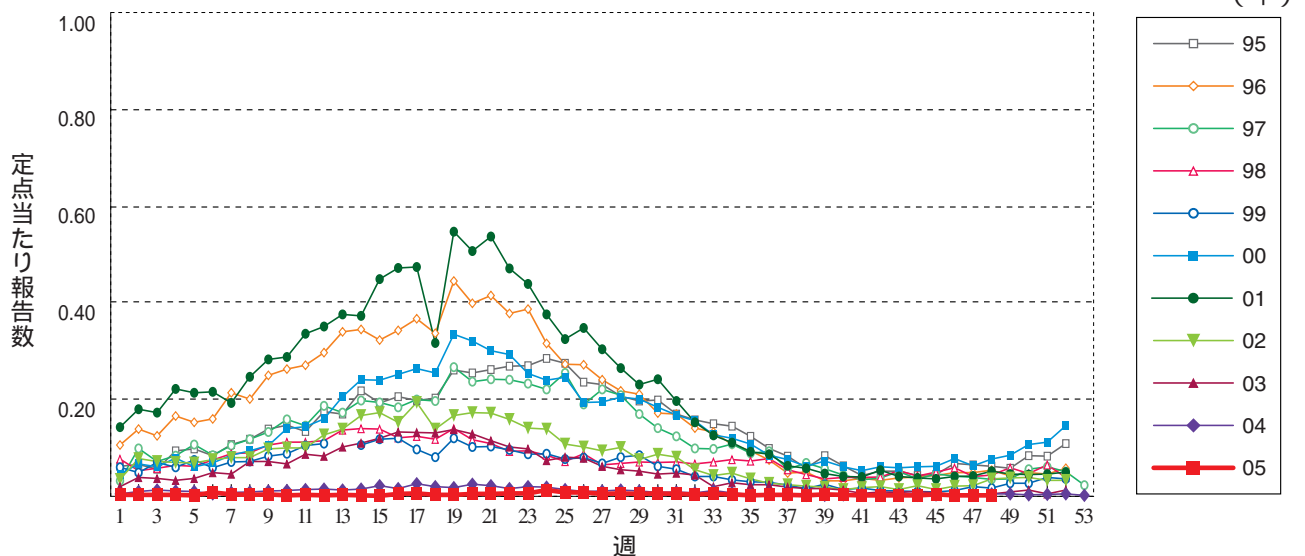
風しん



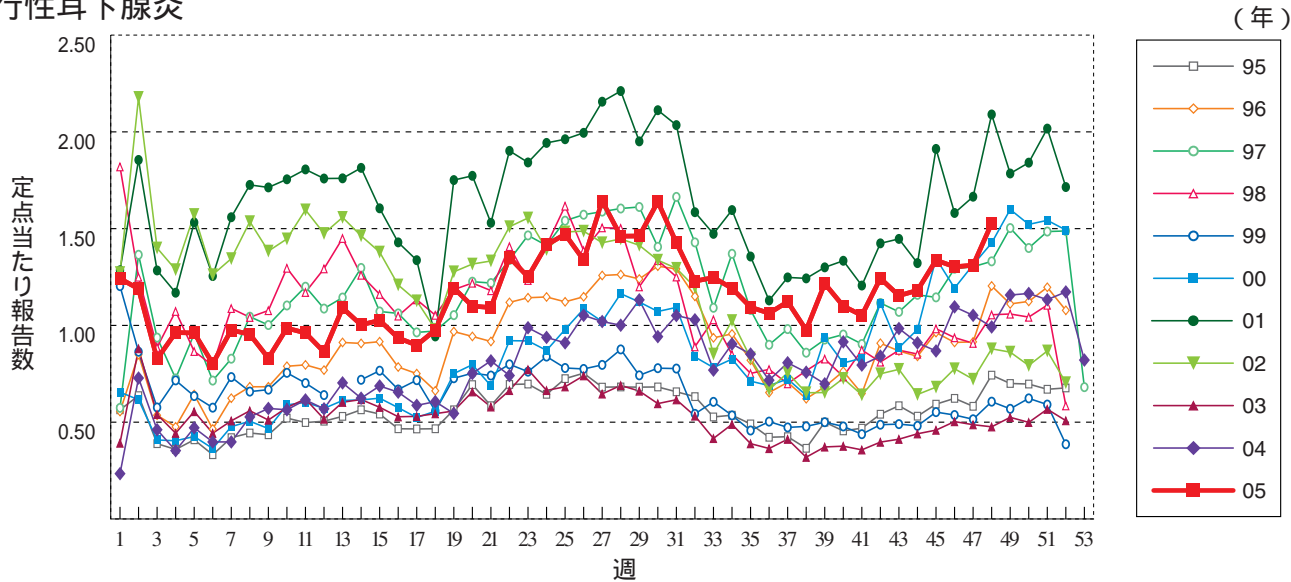
ヘルパンギーナ



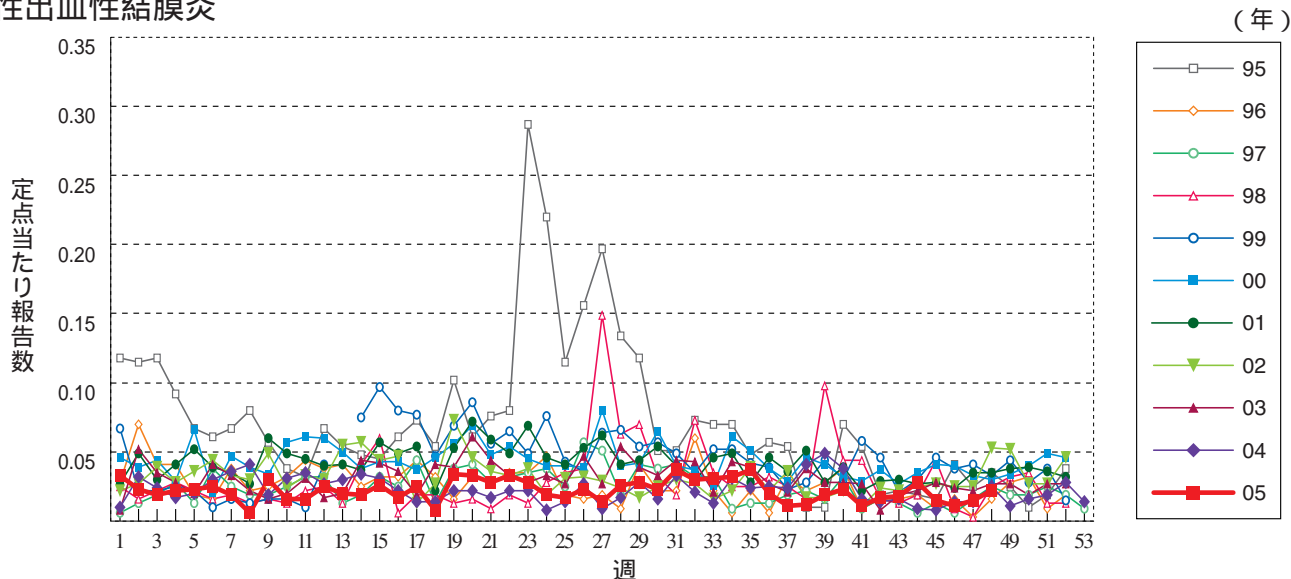
麻しん (成人麻しんを除く) 1999年の12週以前は成人麻しんを含む



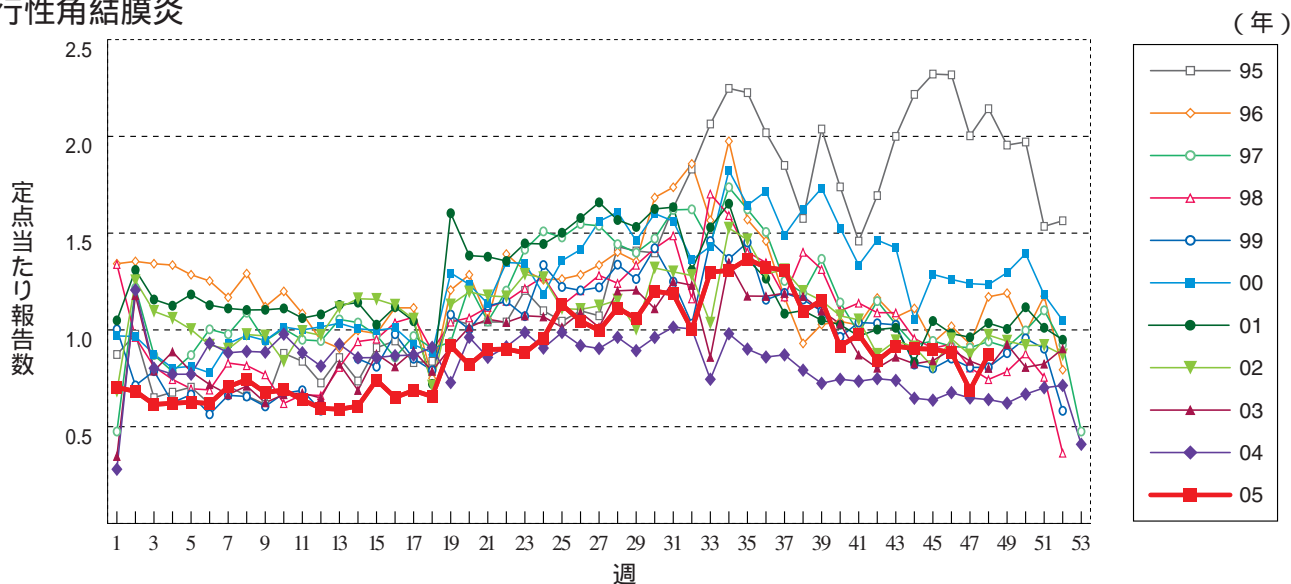
流行性耳下腺炎



急性出血性結膜炎

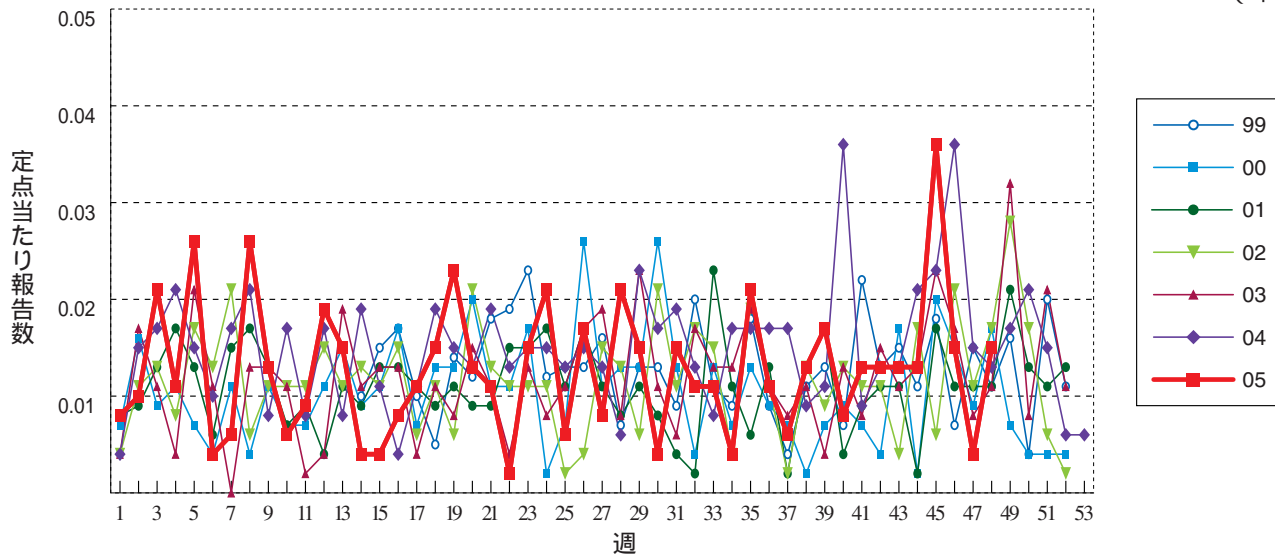


流行性角結膜炎



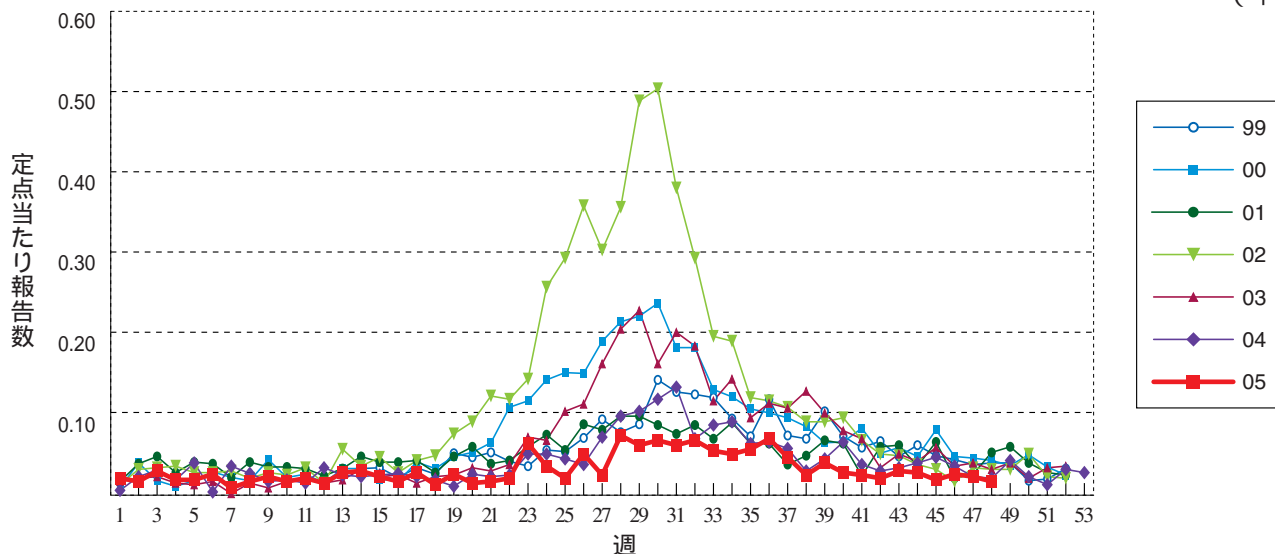
細菌性髄膜炎

(年)



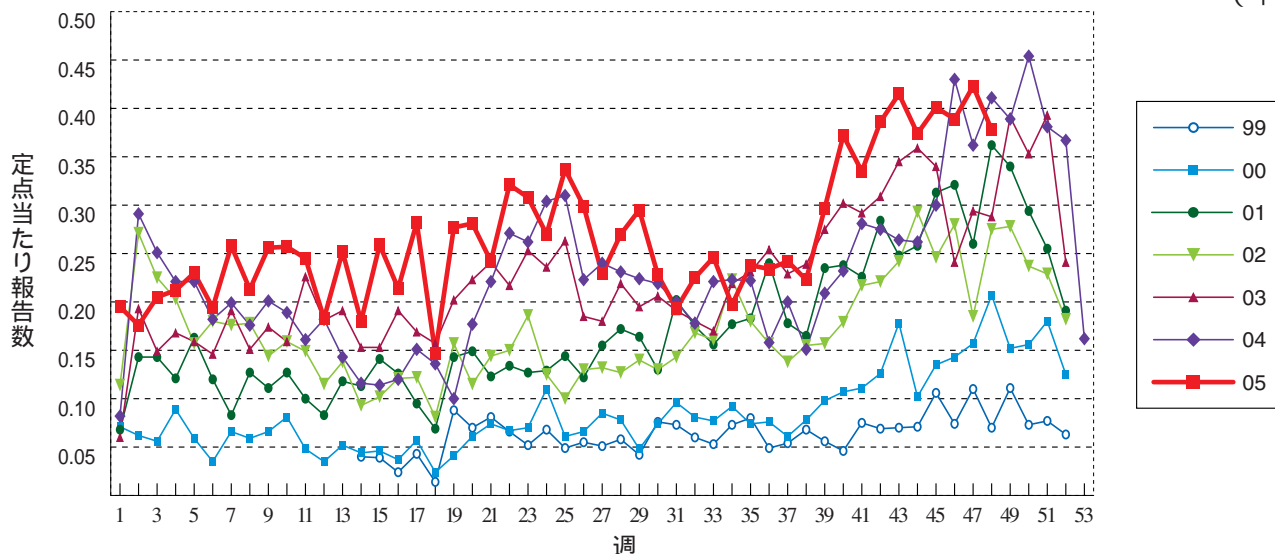
無菌性髄膜炎

(年)



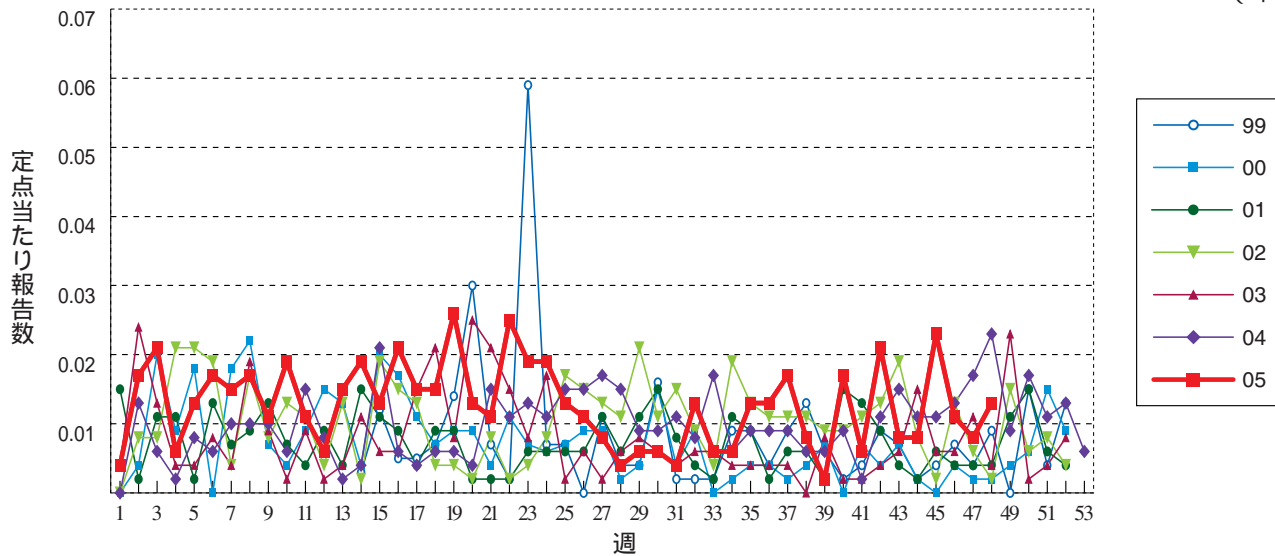
マイコプラズマ肺炎

(年)



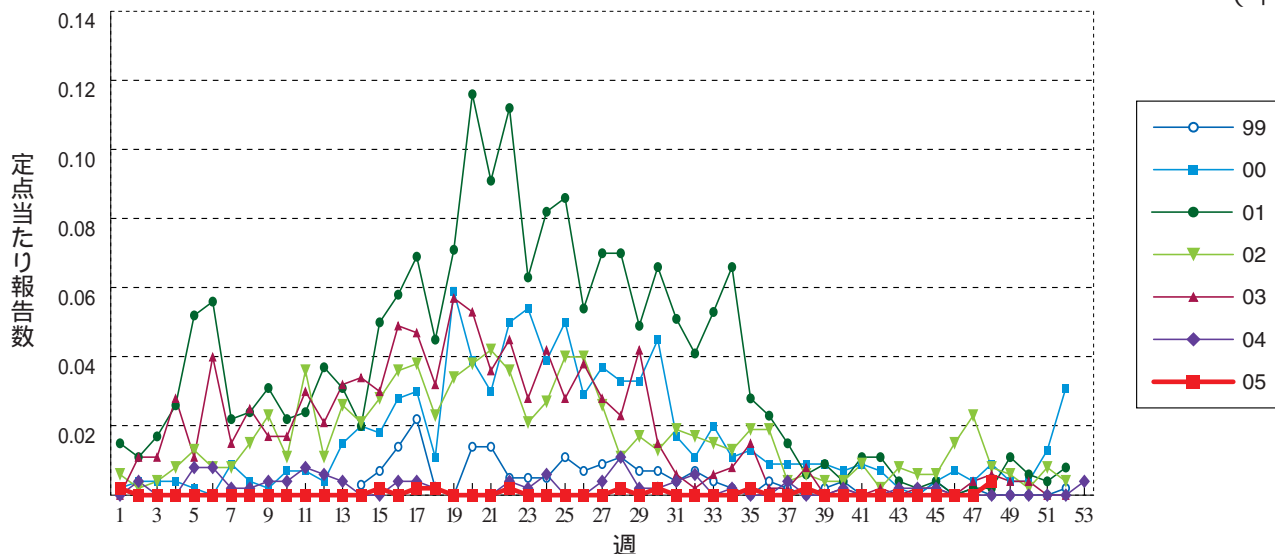
クラミジア肺炎 (オウム病を除く)

(年)



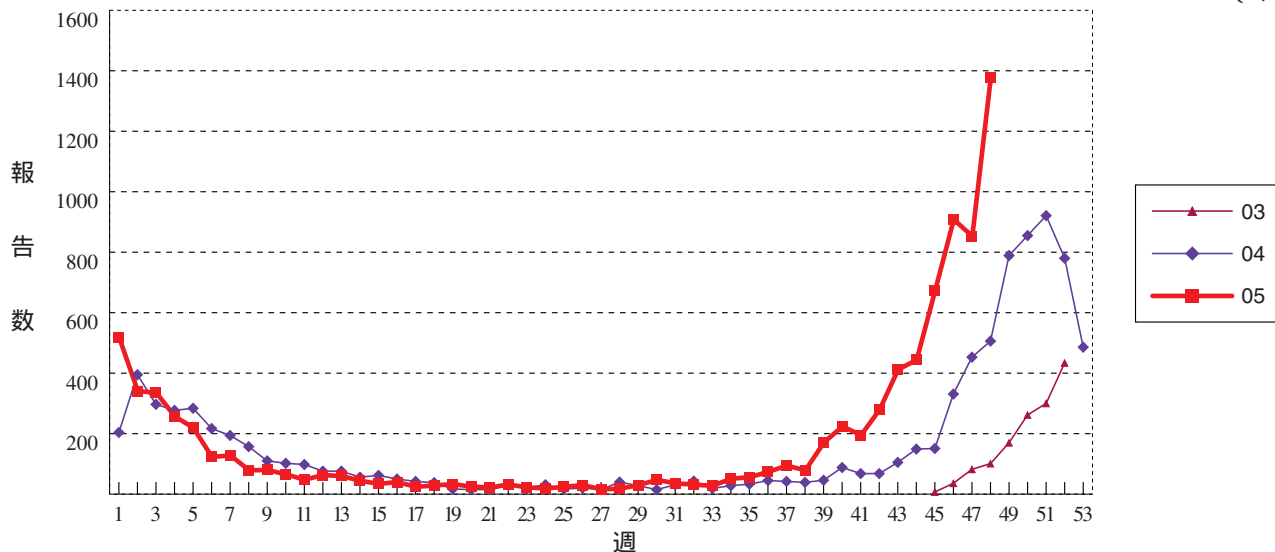
成人麻疹

(年)



RSウイルス感染症 定ポイントあたり報告数ではなく、報告数を示しています。

(年)





48週のデータ

注)表中の報告数は12月8日集計分であり、その後の報告は次週以降の累積に反映されます。表の最後の注釈を参照して下さい。

報告数・累積報告数、疾病・都道府県別

平成17年48週

	エボラ出血熱		クリミア・コンゴ出血熱		ペスト		マールブルグ病		ラッサ熱		コレラ		細菌性赤痢		腸チフス		バラチフス	
	報告数	累積	報告数	累積	報告数	累積	報告数	累積	報告数	累積	報告数	累積	報告数	累積	報告数	累積	報告数	累積
総 数	-	-	-	-	-	-	-	-	-	-	3	50	6	532	1	49	-	18
北海道	-	-	-	-	-	-	-	-	-	-	-	-	-	11	-	5	-	-
青森県	-	-	-	-	-	-	-	-	-	-	-	-	-	1	-	1	-	3
岩手県	-	-	-	-	-	-	-	-	-	-	-	-	-	2	-	-	-	-
宮城県	-	-	-	-	-	-	-	-	-	-	-	1	-	9	-	-	-	1
秋田県	-	-	-	-	-	-	-	-	-	-	-	-	-	2	-	-	-	-
山形県	-	-	-	-	-	-	-	-	-	-	-	-	-	2	-	-	-	-
福島県	-	-	-	-	-	-	-	-	-	-	-	1	-	3	-	-	-	-
茨城県	-	-	-	-	-	-	-	-	-	-	-	3	-	2	-	-	-	-
栃木県	-	-	-	-	-	-	-	-	-	-	-	1	1	-	8	-	2	-
群馬県	-	-	-	-	-	-	-	-	-	-	-	-	-	8	-	-	-	-
埼玉県	-	-	-	-	-	-	-	-	-	-	-	1	-	21	-	1	-	-
千葉県	-	-	-	-	-	-	-	-	-	-	-	5	1	51	-	3	-	1
東京都	-	-	-	-	-	-	-	-	-	-	1	11	1	87	-	11	-	4
神奈川県	-	-	-	-	-	-	-	-	-	-	1	4	-	24	-	2	-	5
新潟県	-	-	-	-	-	-	-	-	-	-	-	-	-	3	-	1	-	-
富山県	-	-	-	-	-	-	-	-	-	-	-	-	-	4	-	-	-	-
石川県	-	-	-	-	-	-	-	-	-	-	-	-	-	1	-	-	-	-
福井県	-	-	-	-	-	-	-	-	-	-	-	-	-	12	-	-	-	-
山梨県	-	-	-	-	-	-	-	-	-	-	-	-	-	3	-	-	-	-
長野県	-	-	-	-	-	-	-	-	-	-	-	-	1	7	-	1	-	-
岐阜県	-	-	-	-	-	-	-	-	-	-	-	1	-	-	-	-	-	-
静岡県	-	-	-	-	-	-	-	-	-	-	-	1	-	6	-	1	-	-
愛知県	-	-	-	-	-	-	-	-	-	-	-	1	1	65	-	6	-	3
三重県	-	-	-	-	-	-	-	-	-	-	-	3	-	5	-	-	-	-
滋賀県	-	-	-	-	-	-	-	-	-	-	-	-	-	4	-	-	-	-
京都府	-	-	-	-	-	-	-	-	-	-	-	-	-	12	-	1	-	-
大阪府	-	-	-	-	-	-	-	-	-	-	-	4	-	89	1	6	-	1
兵庫県	-	-	-	-	-	-	-	-	-	-	-	4	-	10	-	-	-	-
奈良県	-	-	-	-	-	-	-	-	-	-	-	-	-	7	-	-	-	-
和歌山県	-	-	-	-	-	-	-	-	-	-	-	3	2	3	-	-	-	-
鳥取県	-	-	-	-	-	-	-	-	-	-	-	-	-	2	-	1	-	-
島根県	-	-	-	-	-	-	-	-	-	-	-	-	-	1	-	-	-	-
岡山県	-	-	-	-	-	-	-	-	-	-	-	-	-	4	-	2	-	-
広島県	-	-	-	-	-	-	-	-	-	-	-	2	-	11	-	1	-	-
山口県	-	-	-	-	-	-	-	-	-	-	-	-	-	4	-	1	-	-
徳島県	-	-	-	-	-	-	-	-	-	-	-	-	-	-	-	-	-	-
香川県	-	-	-	-	-	-	-	-	-	-	-	-	-	1	-	-	-	-
愛媛県	-	-	-	-	-	-	-	-	-	-	-	1	-	-	-	-	-	-
高知県	-	-	-	-	-	-	-	-	-	-	-	-	-	2	-	-	-	-
福岡県	-	-	-	-	-	-	-	-	-	-	-	2	-	32	-	2	-	-
佐賀県	-	-	-	-	-	-	-	-	-	-	-	-	-	2	-	-	-	-
長崎県	-	-	-	-	-	-	-	-	-	-	-	-	-	5	-	-	-	-
熊本県	-	-	-	-	-	-	-	-	-	-	-	-	-	2	-	1	-	-
大分県	-	-	-	-	-	-	-	-	-	-	-	-	-	-	-	-	-	-
宮崎県	-	-	-	-	-	-	-	-	-	-	-	-	-	1	-	-	-	-
鹿児島県	-	-	-	-	-	-	-	-	-	-	-	1	-	-	-	-	-	-
沖縄県	-	-	-	-	-	-	-	-	-	-	-	-	-	3	-	-	-	-

報告数・累積報告数, 疾病・都道府県別

平成17年48週

	急性灰白髄炎		ジフテリア		腸管出血性大腸菌感染症		アメーバ赤痢		エキノコックス症		黄熱		オウム病		回歸熱		ウイルス性肝炎	
	報告数	累積	報告数	累積	報告数	累積	報告数	累積	報告数	累積	報告数	累積	報告数	累積	報告数	累積	報告数	累積
総数	-	-	-	-	27	3480	6	640	-	16	-	-	-	32	-	-	1	261
北海道	-	-	-	-	-	188	1	13	-	14	-	-	-	1	-	-	-	10
青森県	-	-	-	-	-	17	-	3	-	-	-	-	-	-	-	-	-	1
岩手県	-	-	-	-	1	84	-	2	-	-	-	-	-	1	-	-	-	3
宮城県	-	-	-	-	-	98	-	15	-	-	-	-	-	-	-	-	-	9
秋田県	-	-	-	-	-	54	-	1	-	-	-	-	-	-	-	-	-	-
山形県	-	-	-	-	-	48	-	5	-	-	-	-	-	-	-	-	-	-
福島県	-	-	-	-	-	24	-	2	-	-	-	-	-	1	-	-	-	2
茨城県	-	-	-	-	-	40	-	3	-	-	-	-	-	-	-	-	-	4
栃木県	-	-	-	-	-	23	-	6	-	-	-	-	-	-	-	-	-	3
群馬県	-	-	-	-	-	56	-	4	-	-	-	-	-	1	-	-	-	2
埼玉県	-	-	-	-	2	113	-	23	-	-	-	-	-	-	-	-	-	2
千葉県	-	-	-	-	-	137	-	18	-	-	-	-	-	-	-	-	-	7
東京都	-	-	-	-	1	234	-	170	-	1	-	-	-	3	-	-	-	32
神奈川県	-	-	-	-	1	160	1	57	-	-	-	-	-	1	-	-	-	17
新潟県	-	-	-	-	-	26	-	4	-	-	-	-	-	-	-	-	-	1
富山県	-	-	-	-	-	78	1	3	-	-	-	-	-	-	-	-	-	2
石川県	-	-	-	-	2	39	-	3	-	-	-	-	-	-	-	-	-	4
福井県	-	-	-	-	-	25	-	1	-	-	-	-	-	-	-	-	-	-
山梨県	-	-	-	-	1	6	-	5	-	-	-	-	-	-	-	-	-	2
長野県	-	-	-	-	1	63	-	4	-	-	-	-	-	-	-	-	-	4
岐阜県	-	-	-	-	-	51	-	5	-	-	-	-	-	-	-	-	-	3
静岡県	-	-	-	-	-	95	-	13	-	-	-	-	-	1	-	-	-	3
愛知県	-	-	-	-	1	180	-	45	-	-	-	-	-	6	-	-	-	5
三重県	-	-	-	-	-	38	-	1	-	-	-	-	-	-	-	-	-	4
滋賀県	-	-	-	-	-	12	-	5	-	-	-	-	-	1	-	-	-	2
京都府	-	-	-	-	1	55	-	18	-	-	-	-	-	-	-	-	-	4
大阪府	-	-	-	-	2	272	-	79	-	-	-	-	-	1	-	-	-	26
兵庫県	-	-	-	-	4	151	1	31	-	-	-	-	-	6	-	-	-	25
奈良県	-	-	-	-	-	44	-	8	-	1	-	-	-	2	-	-	-	3
和歌山県	-	-	-	-	-	23	-	6	-	-	-	-	-	-	-	-	-	5
鳥取県	-	-	-	-	-	12	-	1	-	-	-	-	-	-	-	-	-	-
島根県	-	-	-	-	-	64	-	4	-	-	-	-	-	-	-	-	-	-
岡山県	-	-	-	-	1	124	-	14	-	-	-	-	-	-	-	-	1	10
広島県	-	-	-	-	-	62	-	10	-	-	-	-	-	2	-	-	-	18
山口県	-	-	-	-	-	62	-	5	-	-	-	-	-	-	-	-	-	-
徳島県	-	-	-	-	1	13	-	2	-	-	-	-	-	-	-	-	-	1
香川県	-	-	-	-	-	71	-	2	-	-	-	-	-	-	-	-	-	1
愛媛県	-	-	-	-	1	24	-	4	-	-	-	-	-	1	-	-	-	3
高知県	-	-	-	-	2	9	-	2	-	-	-	-	-	-	-	-	-	3
福岡県	-	-	-	-	-	148	2	20	-	-	-	-	-	-	-	-	-	13
佐賀県	-	-	-	-	1	59	-	2	-	-	-	-	-	-	-	-	-	2
長崎県	-	-	-	-	-	48	-	2	-	-	-	-	-	4	-	-	-	4
熊本県	-	-	-	-	1	52	-	8	-	-	-	-	-	-	-	-	-	1
大分県	-	-	-	-	2	103	-	5	-	-	-	-	-	-	-	-	-	2
宮崎県	-	-	-	-	-	103	-	2	-	-	-	-	-	-	-	-	-	17
鹿児島県	-	-	-	-	1	55	-	3	-	-	-	-	-	-	-	-	-	1
沖縄県	-	-	-	-	-	37	-	1	-	-	-	-	-	-	-	-	-	-

報告数・累積報告数, 疾病・都道府県別

平成17年48週

	Q 熱		狂 犬 病		クリプト スポリジウム症		クロイツフェルト ・ヤコブ病		劇症型溶血性 レンサ球菌感染症		後天性 免疫不全症候群		コクシジ オイデス症		ジアルジア症		腎症候性出血熱	
	報告数	累積	報告数	累積	報告数	累積	報告数	累積	報告数	累積	報告数	累積	報告数	累積	報告数	累積	報告数	累積
総 数	-	8	-	-	-	9	-	140	1	53	16	1066	-	4	-	75	-	-
北海道	-	1	-	-	-	4	-	8	-	-	-	18	-	-	-	2	-	-
青森県	-	-	-	-	-	-	-	1	-	1	-	9	-	-	-	-	-	-
岩手県	-	-	-	-	-	-	-	4	-	1	-	4	-	-	-	-	-	-
宮城県	-	-	-	-	-	-	-	4	-	1	-	10	-	-	-	-	-	-
秋田県	-	-	-	-	-	-	-	4	-	-	-	2	-	-	-	1	-	-
山形県	-	-	-	-	-	-	-	-	-	-	-	1	-	-	-	-	-	-
福島県	-	-	-	-	-	-	-	2	-	2	-	3	-	-	-	-	-	-
茨城県	-	-	-	-	-	-	-	3	-	1	-	27	-	-	-	5	-	-
栃木県	-	-	-	-	-	-	-	1	-	-	1	15	-	-	-	1	-	-
群馬県	-	-	-	-	-	-	-	1	-	1	1	14	-	-	-	-	-	-
埼玉県	-	1	-	-	-	-	-	4	-	-	1	35	-	-	-	1	-	-
千葉県	-	-	-	-	-	-	-	11	-	1	-	45	-	-	-	2	-	-
東京都	-	3	-	-	-	1	-	15	1	7	2	370	-	-	-	12	-	-
神奈川県	-	1	-	-	-	2	-	11	-	2	2	55	-	2	-	18	-	-
新潟県	-	-	-	-	-	-	-	2	-	1	-	4	-	-	-	2	-	-
富山県	-	-	-	-	-	-	-	-	-	3	-	5	-	-	-	-	-	-
石川県	-	-	-	-	-	-	-	1	-	5	-	6	-	-	-	-	-	-
福井県	-	-	-	-	-	-	-	1	-	-	-	1	-	-	-	-	-	-
山梨県	-	-	-	-	-	-	-	2	-	-	-	3	-	1	-	1	-	-
長野県	-	-	-	-	-	-	-	3	-	2	-	18	-	-	-	-	-	-
岐阜県	-	-	-	-	-	-	-	3	-	-	-	12	-	-	-	1	-	-
静岡県	-	-	-	-	-	-	-	7	-	2	2	36	-	-	-	5	-	-
愛知県	-	-	-	-	-	-	-	4	-	3	1	71	-	-	-	1	-	-
三重県	-	-	-	-	-	-	-	1	-	-	-	13	-	1	-	-	-	-
滋賀県	-	-	-	-	-	-	-	2	-	-	-	7	-	-	-	-	-	-
京都府	-	-	-	-	-	-	-	2	-	1	-	11	-	-	-	-	-	-
大阪府	-	-	-	-	-	2	-	5	-	6	3	130	-	-	-	8	-	-
兵庫県	-	-	-	-	-	-	-	5	-	3	2	24	-	-	-	-	-	-
奈良県	-	-	-	-	-	-	-	3	-	-	-	5	-	-	-	3	-	-
和歌山県	-	-	-	-	-	-	-	1	-	-	-	7	-	-	-	-	-	-
鳥取県	-	-	-	-	-	-	-	-	-	1	-	2	-	-	-	-	-	-
島根県	-	-	-	-	-	-	-	1	-	-	-	2	-	-	-	-	-	-
岡山県	-	-	-	-	-	-	-	1	-	2	-	12	-	-	-	-	-	-
広島県	-	-	-	-	-	-	-	5	-	2	-	14	-	-	-	-	-	-
山口県	-	-	-	-	-	-	-	1	-	-	-	2	-	-	-	-	-	-
徳島県	-	-	-	-	-	-	-	2	-	-	-	-	-	-	-	1	-	-
香川県	-	1	-	-	-	-	-	2	-	-	-	3	-	-	-	-	-	-
愛媛県	-	-	-	-	-	-	-	1	-	-	-	5	-	-	-	-	-	-
高知県	-	1	-	-	-	-	-	2	-	-	-	2	-	-	-	-	-	-
福岡県	-	-	-	-	-	-	-	5	-	3	1	27	-	-	-	5	-	-
佐賀県	-	-	-	-	-	-	-	4	-	-	-	2	-	-	-	-	-	-
長崎県	-	-	-	-	-	-	-	1	-	-	-	1	-	-	-	3	-	-
熊本県	-	-	-	-	-	-	-	-	-	1	-	6	-	-	-	-	-	-
大分県	-	-	-	-	-	-	-	-	-	-	-	2	-	-	-	1	-	-
宮崎県	-	-	-	-	-	-	-	1	-	-	-	7	-	-	-	1	-	-
鹿児島県	-	-	-	-	-	-	-	3	-	-	-	4	-	-	-	-	-	-
沖縄県	-	-	-	-	-	-	-	-	-	1	-	14	-	-	-	1	-	-

報告数・累積報告数, 疾病・都道府県別

平成17年48週

	髄膜炎菌性髄膜炎		先天性風しん症候群		炭疽		つつが虫病		デング熱		日本紅斑熱		日本脳炎		梅毒		破傷風	
	報告数	累積	報告数	累積	報告数	累積	報告数	累積	報告数	累積	報告数	累積	報告数	累積	報告数	累積	報告数	累積
総数	-	10	-	1	-	-	21	223	-	71	-	61	1	7	9	504	-	104
北海道	-	-	-	-	-	-	-	-	-	2	-	-	-	-	-	8	-	4
青森県	-	-	-	-	-	-	-	16	-	-	-	-	-	-	1	2	-	2
岩手県	-	-	-	-	-	-	-	7	-	-	-	-	-	-	-	5	-	1
宮城県	-	-	-	-	-	-	-	4	-	1	-	-	-	-	-	8	-	4
秋田県	-	-	-	-	-	-	-	20	-	-	-	-	-	-	-	4	-	2
山形県	-	-	-	-	-	-	-	7	-	-	-	-	-	-	-	7	-	-
福島県	-	-	-	-	-	-	4	31	-	-	-	-	-	-	1	5	-	-
茨城県	-	-	-	-	-	-	-	1	-	1	-	-	-	-	-	6	-	5
栃木県	-	-	-	-	-	-	-	-	-	1	-	-	-	-	-	4	-	2
群馬県	-	-	-	-	-	-	-	6	-	-	-	-	-	-	-	3	-	-
埼玉県	-	1	-	-	-	-	2	2	-	2	-	-	-	-	-	12	-	5
千葉県	-	-	-	-	-	-	-	2	-	15	-	-	-	-	-	8	-	5
東京都	-	3	-	-	-	-	-	3	-	29	-	-	-	-	1	89	-	2
神奈川県	-	1	-	-	-	-	1	16	-	4	-	-	-	-	1	24	-	2
新潟県	-	-	-	-	-	-	-	12	-	-	-	-	-	-	-	5	-	3
富山県	-	-	-	-	-	-	2	3	-	1	-	-	-	-	-	3	-	1
石川県	-	-	-	-	-	-	-	1	-	-	-	-	-	-	-	3	-	1
福井県	-	-	-	-	-	-	-	-	-	-	-	-	-	-	-	-	-	1
山梨県	-	-	-	-	-	-	-	-	-	-	-	-	-	-	-	-	-	2
長野県	-	-	-	-	-	-	2	6	-	-	-	-	-	-	-	2	-	4
岐阜県	-	-	-	-	-	-	3	21	-	-	-	-	-	-	-	4	-	2
静岡県	-	-	-	-	-	-	-	3	-	1	-	-	1	2	19	-	2	
愛知県	-	1	-	-	-	-	1	3	-	2	-	-	-	-	-	45	-	2
三重県	-	-	-	-	-	-	-	-	-	1	-	2	-	1	-	6	-	1
滋賀県	-	-	-	-	-	-	-	-	-	1	-	-	-	-	-	-	-	-
京都府	-	-	-	-	-	-	-	1	-	2	-	-	-	-	-	13	-	3
大阪府	-	1	-	1	-	-	-	-	-	6	-	-	-	-	-	59	-	2
兵庫県	-	2	-	-	-	-	-	1	-	-	-	1	-	-	1	16	-	3
奈良県	-	-	-	-	-	-	-	-	-	-	-	-	-	-	-	-	-	1
和歌山県	-	-	-	-	-	-	-	1	-	-	-	2	-	-	-	1	-	-
鳥取県	-	-	-	-	-	-	-	4	-	-	-	1	-	-	-	2	-	-
島根県	-	-	-	-	-	-	-	2	-	-	-	12	-	1	-	1	-	2
岡山県	-	-	-	-	-	-	-	1	-	-	-	-	1	2	-	5	-	1
広島県	-	-	-	-	-	-	-	6	-	-	-	2	-	-	-	7	-	5
山口県	-	1	-	-	-	-	-	1	-	-	-	-	-	-	-	5	-	4
徳島県	-	-	-	-	-	-	-	1	-	-	-	5	-	-	1	6	-	3
香川県	-	-	-	-	-	-	-	-	-	-	-	-	-	-	-	20	-	-
愛媛県	-	-	-	-	-	-	-	-	-	-	-	4	-	-	-	3	-	4
高知県	-	-	-	-	-	-	1	2	-	-	-	9	-	-	-	6	-	-
福岡県	-	-	-	-	-	-	-	-	-	1	-	1	-	-	-	28	-	1
佐賀県	-	-	-	-	-	-	1	3	-	-	-	-	-	1	-	4	-	2
長崎県	-	-	-	-	-	-	1	4	-	-	-	-	-	-	-	3	-	1
熊本県	-	-	-	-	-	-	-	5	-	-	-	-	-	1	1	25	-	5
大分県	-	-	-	-	-	-	-	4	-	-	-	-	-	-	-	4	-	1
宮崎県	-	-	-	-	-	-	2	10	-	-	-	5	-	-	-	5	-	4
鹿児島県	-	-	-	-	-	-	1	13	-	-	-	17	-	-	-	13	-	9
沖縄県	-	-	-	-	-	-	-	-	-	1	-	-	-	-	-	6	-	-

報告数・累積報告数, 疾病・都道府県別

平成17年48週

	バンコマイシン 耐性腸球菌感染症		ハンタウイルス 肺症候群		Bウイルス病		ブルセラ症		発しんチフス		マラリア		ライム病		レジオネラ症	
	報告数	累積	報告数	累積	報告数	累積	報告数	累積	報告数	累積	報告数	累積	報告数	累積	報告数	累積
総 数	-	63	-	-	-	-	-	1	-	-	-	64	-	8	6	260
北海道	-	-	-	-	-	-	-	-	-	-	-	1	-	1	1	8
青森県	-	1	-	-	-	-	-	-	-	-	-	-	-	-	-	1
岩手県	-	-	-	-	-	-	-	-	-	-	-	-	-	-	-	1
宮城県	-	1	-	-	-	-	-	-	-	-	-	-	-	-	-	15
秋田県	-	-	-	-	-	-	-	-	-	-	-	-	-	-	-	3
山形県	-	-	-	-	-	-	-	-	-	-	-	-	-	1	-	10
福島県	-	-	-	-	-	-	-	-	-	-	-	1	-	-	-	7
茨城県	-	3	-	-	-	-	-	-	-	-	-	-	-	-	-	1
栃木県	-	1	-	-	-	-	-	-	-	-	-	-	-	-	-	2
群馬県	-	-	-	-	-	-	-	-	-	-	-	-	-	-	-	8
埼玉県	-	-	-	-	-	-	-	-	-	-	-	4	-	-	-	16
千葉県	-	1	-	-	-	-	-	-	-	-	-	2	-	-	-	4
東京都	-	12	-	-	-	-	-	1	-	-	-	20	-	4	1	24
神奈川県	-	6	-	-	-	-	-	-	-	-	-	10	-	-	-	18
新潟県	-	1	-	-	-	-	-	-	-	-	-	2	-	-	-	5
富山県	-	1	-	-	-	-	-	-	-	-	-	-	-	-	1	11
石川県	-	1	-	-	-	-	-	-	-	-	-	-	-	-	-	2
福井県	-	-	-	-	-	-	-	-	-	-	-	-	-	-	-	4
山梨県	-	-	-	-	-	-	-	-	-	-	-	-	-	-	-	1
長野県	-	-	-	-	-	-	-	-	-	-	-	-	-	-	-	7
岐阜県	-	6	-	-	-	-	-	-	-	-	-	-	-	-	-	8
静岡県	-	2	-	-	-	-	-	-	-	-	-	1	-	-	-	9
愛知県	-	2	-	-	-	-	-	-	-	-	-	11	-	-	-	16
三重県	-	-	-	-	-	-	-	-	-	-	-	-	-	-	-	2
滋賀県	-	2	-	-	-	-	-	-	-	-	-	-	-	-	-	3
京都府	-	2	-	-	-	-	-	-	-	-	-	-	-	-	-	3
大阪府	-	3	-	-	-	-	-	-	-	-	-	4	-	1	-	19
兵庫県	-	2	-	-	-	-	-	-	-	-	-	2	-	1	-	7
奈良県	-	-	-	-	-	-	-	-	-	-	-	-	-	-	-	1
和歌山県	-	1	-	-	-	-	-	-	-	-	-	-	-	-	-	2
鳥取県	-	-	-	-	-	-	-	-	-	-	-	1	-	-	-	1
島根県	-	1	-	-	-	-	-	-	-	-	-	1	-	-	1	1
岡山県	-	-	-	-	-	-	-	-	-	-	-	-	-	-	-	8
広島県	-	1	-	-	-	-	-	-	-	-	-	1	-	-	-	5
山口県	-	-	-	-	-	-	-	-	-	-	-	-	-	-	-	1
徳島県	-	-	-	-	-	-	-	-	-	-	-	-	-	-	-	1
香川県	-	-	-	-	-	-	-	-	-	-	-	-	-	-	-	1
愛媛県	-	-	-	-	-	-	-	-	-	-	-	2	-	-	-	-
高知県	-	-	-	-	-	-	-	-	-	-	-	-	-	-	-	-
福岡県	-	10	-	-	-	-	-	-	-	-	-	-	-	-	-	8
佐賀県	-	-	-	-	-	-	-	-	-	-	-	-	-	-	-	2
長崎県	-	2	-	-	-	-	-	-	-	-	-	1	-	-	1	5
熊本県	-	-	-	-	-	-	-	-	-	-	-	-	-	-	-	1
大分県	-	1	-	-	-	-	-	-	-	-	-	-	-	-	-	-
宮崎県	-	-	-	-	-	-	-	-	-	-	-	-	-	-	-	2
鹿児島県	-	-	-	-	-	-	-	-	-	-	-	-	-	-	1	1
沖縄県	-	-	-	-	-	-	-	-	-	-	-	-	-	-	-	5

報告数・累積報告数, 疾病・都道府県別

平成17年48週

	重症急性 呼吸器症候群		痘 そ う		E型肝炎		ウエストナイル熱 (ウエストナイル脳炎を含む)		A型肝炎		高病原性鳥 インフルエンザ		サ ル 痘		ニバウイルス 感染症		ポツリヌス症	
	報告数	累積	報告数	累積	報告数	累積	報告数	累積	報告数	累積	報告数	累積	報告数	累積	報告数	累積	報告数	累積
総 数	-	-	-	-	-	39	-	1	2	163	-	-	-	-	-	-	-	3
北海道	-	-	-	-	-	8	-	-	-	16	-	-	-	-	-	-	-	-
青森県	-	-	-	-	-	-	-	-	-	-	-	-	-	-	-	-	-	-
岩手県	-	-	-	-	-	-	-	-	-	1	-	-	-	-	-	-	-	-
宮城県	-	-	-	-	-	1	-	-	-	2	-	-	-	-	-	-	-	-
秋田県	-	-	-	-	-	-	-	-	-	1	-	-	-	-	-	-	-	-
山形県	-	-	-	-	-	-	-	-	-	-	-	-	-	-	-	-	-	-
福島県	-	-	-	-	-	-	-	-	-	-	-	-	-	-	-	-	-	-
茨城県	-	-	-	-	-	-	-	-	-	1	-	-	-	-	-	-	-	-
栃木県	-	-	-	-	-	-	-	-	-	2	-	-	-	-	-	-	-	-
群馬県	-	-	-	-	-	1	-	-	-	1	-	-	-	-	-	-	-	-
埼玉県	-	-	-	-	-	2	-	-	-	2	-	-	-	-	-	-	-	-
千葉県	-	-	-	-	-	1	-	-	-	4	-	-	-	-	-	-	-	-
東京都	-	-	-	-	-	7	-	-	1	24	-	-	-	-	-	-	-	1
神奈川県	-	-	-	-	-	2	-	1	1	10	-	-	-	-	-	-	-	-
新潟県	-	-	-	-	-	-	-	-	-	-	-	-	-	-	-	-	-	-
富山県	-	-	-	-	-	-	-	-	-	1	-	-	-	-	-	-	-	-
石川県	-	-	-	-	-	-	-	-	-	-	-	-	-	-	-	-	-	-
福井県	-	-	-	-	-	-	-	-	-	-	-	-	-	-	-	-	-	-
山梨県	-	-	-	-	-	-	-	-	-	-	-	-	-	-	-	-	-	-
長野県	-	-	-	-	-	1	-	-	-	3	-	-	-	-	-	-	-	-
岐阜県	-	-	-	-	-	-	-	-	-	3	-	-	-	-	-	-	-	-
静岡県	-	-	-	-	-	-	-	-	-	4	-	-	-	-	-	-	-	-
愛知県	-	-	-	-	-	1	-	-	-	4	-	-	-	-	-	-	-	1
三重県	-	-	-	-	-	4	-	-	-	-	-	-	-	-	-	-	-	-
滋賀県	-	-	-	-	-	-	-	-	-	1	-	-	-	-	-	-	-	-
京都府	-	-	-	-	-	-	-	-	-	4	-	-	-	-	-	-	-	-
大阪府	-	-	-	-	-	1	-	-	-	16	-	-	-	-	-	-	-	1
兵庫県	-	-	-	-	-	-	-	-	-	14	-	-	-	-	-	-	-	-
奈良県	-	-	-	-	-	-	-	-	-	4	-	-	-	-	-	-	-	-
和歌山県	-	-	-	-	-	-	-	-	-	-	-	-	-	-	-	-	-	-
鳥取県	-	-	-	-	-	-	-	-	-	1	-	-	-	-	-	-	-	-
島根県	-	-	-	-	-	-	-	-	-	-	-	-	-	-	-	-	-	-
岡山県	-	-	-	-	-	3	-	-	-	11	-	-	-	-	-	-	-	-
広島県	-	-	-	-	-	-	-	-	-	9	-	-	-	-	-	-	-	-
山口県	-	-	-	-	-	1	-	-	-	2	-	-	-	-	-	-	-	-
徳島県	-	-	-	-	-	-	-	-	-	2	-	-	-	-	-	-	-	-
香川県	-	-	-	-	-	-	-	-	-	-	-	-	-	-	-	-	-	-
愛媛県	-	-	-	-	-	-	-	-	-	-	-	-	-	-	-	-	-	-
高知県	-	-	-	-	-	-	-	-	-	1	-	-	-	-	-	-	-	-
福岡県	-	-	-	-	-	2	-	-	-	5	-	-	-	-	-	-	-	-
佐賀県	-	-	-	-	-	-	-	-	-	3	-	-	-	-	-	-	-	-
長崎県	-	-	-	-	-	1	-	-	-	-	-	-	-	-	-	-	-	-
熊本県	-	-	-	-	-	-	-	-	-	2	-	-	-	-	-	-	-	-
大分県	-	-	-	-	-	-	-	-	-	4	-	-	-	-	-	-	-	-
宮崎県	-	-	-	-	-	1	-	-	-	2	-	-	-	-	-	-	-	-
鹿児島県	-	-	-	-	-	2	-	-	-	1	-	-	-	-	-	-	-	-
沖縄県	-	-	-	-	-	-	-	-	-	2	-	-	-	-	-	-	-	-

報告数・累積報告数, 疾病・都道府県別

平成17年48週

	野 兎 病		リッサウイルス感染症		レプトスピラ症		急性脳炎		バンコマイシン耐性黄色ブドウ球菌感染症	
	報告数	累積	報告数	累積	報告数	累積	報告数	累積	報告数	累積
総 数	-	-	-	-	-	14	1	169	-	-
北海道	-	-	-	-	-	-	-	3	-	-
青森県	-	-	-	-	-	-	-	3	-	-
岩手県	-	-	-	-	-	-	-	3	-	-
宮城県	-	-	-	-	-	-	-	3	-	-
秋田県	-	-	-	-	-	-	-	11	-	-
山形県	-	-	-	-	-	-	-	11	-	-
福島県	-	-	-	-	-	-	-	1	-	-
茨城県	-	-	-	-	-	-	-	5	-	-
栃木県	-	-	-	-	-	-	-	4	-	-
群馬県	-	-	-	-	-	-	-	2	-	-
埼玉県	-	-	-	-	-	-	-	-	-	-
千葉県	-	-	-	-	-	-	1	11	-	-
東京都	-	-	-	-	-	3	-	15	-	-
神奈川県	-	-	-	-	-	1	-	4	-	-
新潟県	-	-	-	-	-	-	-	5	-	-
富山県	-	-	-	-	-	-	-	1	-	-
石川県	-	-	-	-	-	-	-	2	-	-
福井県	-	-	-	-	-	-	-	1	-	-
山梨県	-	-	-	-	-	-	-	1	-	-
長野県	-	-	-	-	-	-	-	2	-	-
岐阜県	-	-	-	-	-	-	-	1	-	-
静岡県	-	-	-	-	-	2	-	5	-	-
愛知県	-	-	-	-	-	-	-	3	-	-
三重県	-	-	-	-	-	-	-	4	-	-
滋賀県	-	-	-	-	-	-	-	2	-	-
京都府	-	-	-	-	-	-	-	2	-	-
大阪府	-	-	-	-	-	1	-	19	-	-
兵庫県	-	-	-	-	-	-	-	6	-	-
奈良県	-	-	-	-	-	-	-	1	-	-
和歌山県	-	-	-	-	-	-	-	-	-	-
鳥取県	-	-	-	-	-	-	-	1	-	-
島根県	-	-	-	-	-	-	-	2	-	-
岡山県	-	-	-	-	-	-	-	3	-	-
広島県	-	-	-	-	-	-	-	1	-	-
山口県	-	-	-	-	-	-	-	3	-	-
徳島県	-	-	-	-	-	-	-	-	-	-
香川県	-	-	-	-	-	-	-	-	-	-
愛媛県	-	-	-	-	-	-	-	-	-	-
高知県	-	-	-	-	-	-	-	-	-	-
福岡県	-	-	-	-	-	-	-	16	-	-
佐賀県	-	-	-	-	-	-	-	2	-	-
長崎県	-	-	-	-	-	1	-	-	-	-
熊本県	-	-	-	-	-	-	-	3	-	-
大分県	-	-	-	-	-	-	-	-	-	-
宮崎県	-	-	-	-	-	2	-	-	-	-
鹿児島県	-	-	-	-	-	-	-	1	-	-
沖縄県	-	-	-	-	-	4	-	6	-	-

全数把握疾患表注釈

「感染症の予防及び感染症の患者に対する医療に関する法律」の改正(施行日: 平成15年11月5日、IDWR週報2003年43号参照)により、全数把握疾患の対象疾患、分類、疾患名の記載方法が一部変更されました。

表でみる「重症急性呼吸器症候群」以降の14の疾患は新システムでの追加疾患、および変更疾患(「乳児ボツリヌス症」「ボツリヌス症」「定点疾患「急性脳炎」全数疾患「急性脳炎」)です。「ウエストナイル熱(ウエストナイル脳炎を含む)」は平成14年11月に追加された疾患です。

旧システムにおける「ウイルス性肝炎」に含まれていた「E型肝炎」「A型肝炎」が独立した疾患となり、新システムにおける「ウイルス性肝炎」はE型肝炎、A型肝炎を除く肝炎となります。

注)表の最後の注釈を参照して下さい。

報告数・定点当り報告数、疾病・都道府県別

平成17年48週

	インフルエンザ		咽頭結膜熱		A群溶血性 レンサ球菌咽頭炎		感染性胃腸炎		水痘		手足口病		伝染性紅斑		突発性発しん		百日咳	
	報告数	定点当り	報告数	定点当り	報告数	定点当り	報告数	定点当り	報告数	定点当り	報告数	定点当り	報告数	定点当り	報告数	定点当り	報告数	定点当り
総数	1909	0.41	1054	0.35	5077	1.66	35887	11.75	5813	1.90	643	0.21	594	0.19	2027	0.66	22	0.01
北海道	100	0.44	93	0.64	457	3.15	841	5.80	334	2.30	9	0.06	12	0.08	67	0.46	-	-
青森県	34	0.52	3	0.07	40	0.95	261	6.21	98	2.33	1	0.02	36	0.86	21	0.50	-	-
岩手県	82	1.30	-	-	38	1.00	427	11.24	126	3.32	9	0.24	4	0.11	12	0.32	-	-
宮城県	81	0.82	9	0.15	93	1.52	908	14.89	113	1.85	6	0.10	13	0.21	47	0.77	-	-
秋田県	4	0.07	16	0.46	36	1.03	569	16.26	49	1.40	19	0.54	7	0.20	13	0.37	2	0.06
山形県	108	2.25	22	0.73	125	4.17	337	11.23	88	2.93	1	0.03	1	0.03	20	0.67	-	-
福島県	81	1.01	18	0.38	73	1.52	433	9.02	106	2.21	9	0.19	27	0.56	39	0.81	-	-
茨城県	27	0.23	9	0.12	119	1.61	558	7.54	102	1.38	14	0.19	16	0.22	36	0.49	-	-
栃木県	-	-	3	0.07	26	0.57	352	7.65	59	1.28	16	0.35	11	0.24	23	0.50	4	0.09
群馬県	58	0.59	10	0.16	81	1.33	847	13.89	96	1.57	29	0.48	4	0.07	29	0.48	1	0.02
埼玉県	28	0.11	61	0.37	357	2.19	2639	16.19	307	1.88	51	0.31	40	0.25	147	0.90	-	-
千葉県	66	0.31	26	0.19	299	2.23	1318	9.84	259	1.93	11	0.08	57	0.43	103	0.77	1	0.01
東京都	48	0.27	67	0.47	301	2.12	1760	12.39	211	1.49	24	0.17	44	0.31	83	0.58	-	-
神奈川県	52	0.16	79	0.38	383	1.86	2210	10.73	370	1.80	21	0.10	54	0.26	154	0.75	1	0.00
新潟県	4	0.04	41	0.66	176	2.84	219	3.53	195	3.15	34	0.55	2	0.03	41	0.66	-	-
富山県	2	0.04	5	0.17	65	2.24	225	7.76	30	1.03	1	0.03	4	0.14	28	0.97	-	-
石川県	1	0.02	20	0.69	93	3.21	219	7.55	78	2.69	5	0.17	4	0.14	12	0.41	-	-
福井県	1	0.03	35	1.59	54	2.45	474	21.55	42	1.91	-	-	1	0.05	18	0.82	-	-
山梨県	81	1.98	7	0.28	29	1.16	109	4.36	28	1.12	1	0.04	2	0.08	9	0.36	-	-
長野県	133	1.51	17	0.31	68	1.24	494	8.98	124	2.25	5	0.09	6	0.11	22	0.40	-	-
岐阜県	3	0.04	34	0.64	71	1.34	193	3.64	88	1.66	9	0.17	13	0.25	15	0.28	-	-
静岡県	1	0.01	27	0.31	140	1.63	1551	18.03	168	1.95	10	0.12	6	0.07	70	0.81	1	0.01
愛知県	97	0.50	20	0.11	273	1.50	1539	8.46	210	1.15	76	0.42	13	0.07	143	0.79	-	-
三重県	9	0.12	8	0.18	42	0.93	763	16.96	67	1.49	20	0.44	3	0.07	41	0.91	-	-
滋賀県	8	0.16	-	-	28	0.85	594	18.00	45	1.36	9	0.27	2	0.06	20	0.61	-	-
京都府	50	0.41	3	0.04	50	0.67	1282	17.09	87	1.16	15	0.20	11	0.15	28	0.37	-	-
大阪府	128	0.44	95	0.48	290	1.46	2019	10.20	307	1.55	40	0.20	20	0.10	127	0.64	3	0.02
兵庫県	51	0.26	40	0.31	213	1.66	2149	16.79	282	2.20	23	0.18	27	0.21	49	0.38	-	-
奈良県	7	0.13	5	0.15	21	0.62	279	8.21	60	1.76	2	0.06	3	0.09	9	0.26	-	-
和歌山県	9	0.18	1	0.03	32	1.03	182	5.87	73	2.35	2	0.06	4	0.13	21	0.68	-	-
鳥取県	4	0.14	10	0.53	58	3.05	327	17.21	48	2.53	5	0.26	4	0.21	9	0.47	-	-
島根県	2	0.05	15	0.65	34	1.48	205	8.91	89	3.87	6	0.26	23	1.00	18	0.78	2	0.09
岡山県	152	1.81	8	0.15	87	1.61	532	9.85	91	1.69	13	0.24	-	-	26	0.48	-	-
広島県	34	0.28	27	0.36	114	1.52	721	9.61	170	2.27	7	0.09	6	0.08	48	0.64	1	0.01
山口県	19	0.27	10	0.20	117	2.39	1107	22.59	156	3.18	7	0.14	11	0.22	43	0.88	-	-
徳島県	-	-	3	0.13	19	0.83	118	5.13	42	1.83	1	0.04	2	0.09	26	1.13	-	-
香川県	7	0.14	16	0.50	20	0.63	266	8.31	48	1.50	18	0.56	1	0.03	28	0.88	-	-
愛媛県	2	0.03	20	0.54	32	0.86	454	12.27	132	3.57	46	1.24	2	0.05	38	1.03	1	0.03
高知県	-	-	18	0.58	26	0.84	280	9.03	34	1.10	4	0.13	-	-	18	0.58	2	0.06
福岡県	46	0.23	70	0.58	218	1.82	2572	21.43	285	2.38	10	0.08	43	0.36	114	0.95	1	0.01
佐賀県	4	0.10	28	1.22	14	0.61	507	22.04	68	2.96	11	0.48	5	0.22	33	1.43	1	0.04
長崎県	-	-	8	0.18	16	0.36	562	12.77	84	1.91	10	0.23	7	0.16	26	0.59	-	-
熊本県	153	1.89	17	0.35	59	1.20	834	17.02	104	2.12	5	0.10	20	0.41	37	0.76	-	-
大分県	-	-	10	0.28	63	1.75	542	15.06	56	1.56	5	0.14	6	0.17	38	1.06	1	0.03
宮崎県	34	0.58	6	0.16	88	2.38	634	17.14	91	2.46	14	0.38	4	0.11	52	1.41	-	-
鹿児島県	42	0.45	14	0.25	37	0.66	398	7.11	99	1.77	9	0.16	13	0.23	13	0.23	-	-
沖縄県	56	0.97	-	-	2	0.06	77	2.26	14	0.41	-	-	-	-	13	0.38	-	-

報告数・定点当り報告数, 疾病・都道府県別

平成17年48週

	風しん		ヘルパンギーナ		麻しん (成人麻しんを除く)		流行性耳下腺炎		急性出血性 結膜炎		流行性角結膜炎		細菌性髄膜炎		無菌性髄膜炎		マイコプラズマ 肺炎	
	報告数	定点当り	報告数	定点当り	報告数	定点当り	報告数	定点当り	報告数	定点当り	報告数	定点当り	報告数	定点当り	報告数	定点当り	報告数	定点当り
総 数	8	0.00	268	0.09	7	0.00	4662	1.53	14	0.02	564	0.87	7	0.01	8	0.02	178	0.38
北海道	1	0.01	14	0.10	1	0.01	172	1.19	1	0.03	16	0.53	-	-	-	-	2	0.09
青森県	-	-	1	0.02	-	-	23	0.55	-	-	23	2.09	-	-	-	-	6	1.00
岩手県	-	-	9	0.24	-	-	40	1.05	-	-	6	0.50	-	-	-	-	9	0.45
宮城県	1	0.02	2	0.03	-	-	144	2.36	1	0.08	2	0.17	-	-	-	-	10	0.83
秋田県	-	-	-	-	-	-	9	0.26	-	-	10	1.43	-	-	-	-	7	0.88
山形県	-	-	2	0.07	-	-	89	2.97	-	-	6	0.75	-	-	1	0.10	4	0.40
福島県	-	-	8	0.17	-	-	111	2.31	-	-	20	1.67	-	-	-	-	13	1.86
茨城県	-	-	-	-	1	0.01	120	1.62	-	-	15	0.94	-	-	-	-	6	0.55
栃木県	-	-	1	0.02	-	-	33	0.72	-	-	22	1.83	-	-	-	-	1	0.14
群馬県	-	-	5	0.08	-	-	45	0.74	-	-	33	2.36	2	0.20	-	-	7	0.70
埼玉県	-	-	7	0.04	3	0.02	209	1.28	2	0.05	11	0.28	-	-	-	-	14	1.56
千葉県	2	0.01	5	0.04	-	-	156	1.16	1	0.03	32	0.91	-	-	-	-	1	0.11
東京都	-	-	10	0.07	1	0.01	160	1.13	-	-	8	0.57	1	0.04	-	-	2	0.08
神奈川県	2	0.01	10	0.05	-	-	337	1.64	1	0.02	57	1.36	-	-	-	-	5	0.42
新潟県	-	-	9	0.15	-	-	94	1.52	-	-	4	0.40	-	-	-	-	4	0.31
富山県	-	-	3	0.10	-	-	81	2.79	-	-	1	0.14	-	-	-	-	1	0.20
石川県	-	-	1	0.03	-	-	82	2.83	-	-	10	1.43	-	-	-	-	4	0.80
福井県	-	-	2	0.09	-	-	6	0.27	-	-	2	0.67	-	-	-	-	3	0.50
山梨県	-	-	-	-	-	-	22	0.88	-	-	3	1.00	-	-	1	0.10	1	0.10
長野県	-	-	-	-	-	-	231	4.20	-	-	16	1.45	-	-	-	-	3	0.27
岐阜県	-	-	2	0.04	-	-	50	0.94	-	-	4	0.33	-	-	-	-	-	-
静岡県	-	-	5	0.06	-	-	146	1.70	-	-	16	0.80	1	0.10	-	-	7	0.70
愛知県	1	0.01	2	0.01	-	-	166	0.91	-	-	17	0.49	-	-	1	0.08	8	0.62
三重県	-	-	1	0.02	-	-	67	1.49	-	-	6	0.50	-	-	-	-	3	0.33
滋賀県	-	-	2	0.06	-	-	22	0.67	-	-	2	0.29	-	-	-	-	-	-
京都府	-	-	5	0.07	-	-	103	1.37	-	-	2	0.11	-	-	-	-	1	0.14
大阪府	1	0.01	15	0.08	-	-	197	0.99	-	-	31	0.60	1	0.07	-	-	8	0.57
兵庫県	-	-	7	0.05	-	-	107	0.84	-	-	18	0.51	-	-	-	-	-	-
奈良県	-	-	-	-	-	-	31	0.91	-	-	1	0.11	-	-	1	0.17	1	0.17
和歌山県	-	-	2	0.06	-	-	86	2.77	-	-	-	-	-	-	1	0.09	2	0.18
鳥取県	-	-	-	-	-	-	99	5.21	1	0.33	-	-	-	-	1	0.20	1	0.20
島根県	-	-	8	0.35	-	-	44	1.91	-	-	3	1.00	-	-	-	-	-	-
岡山県	-	-	3	0.06	-	-	49	0.91	-	-	5	0.42	-	-	-	-	2	0.40
広島県	-	-	5	0.07	-	-	266	3.55	1	0.05	25	1.25	-	-	2	0.11	3	0.16
山口県	-	-	20	0.41	-	-	71	1.45	1	0.11	2	0.22	-	-	-	-	6	0.67
徳島県	-	-	-	-	-	-	69	3.00	-	-	-	-	-	-	-	-	-	-
香川県	-	-	11	0.34	-	-	61	1.91	-	-	2	0.67	-	-	-	-	-	-
愛媛県	-	-	10	0.27	-	-	62	1.68	-	-	19	2.38	1	0.17	-	-	10	1.67
高知県	-	-	8	0.26	-	-	13	0.42	-	-	1	0.33	-	-	-	-	3	0.43
福岡県	-	-	20	0.17	-	-	140	1.17	1	0.04	32	1.23	1	0.07	-	-	6	0.40
佐賀県	-	-	3	0.13	-	-	39	1.70	-	-	2	0.50	-	-	-	-	4	0.67
長崎県	-	-	5	0.11	1	0.02	50	1.14	4	0.50	9	1.13	-	-	-	-	3	0.25
熊本県	-	-	10	0.20	-	-	88	1.80	-	-	21	2.33	-	-	-	-	2	0.13
大分県	-	-	3	0.08	-	-	123	3.42	-	-	1	0.20	-	-	-	-	-	-
宮崎県	-	-	15	0.41	-	-	55	1.49	-	-	20	5.00	-	-	-	-	-	-
鹿児島県	-	-	16	0.29	-	-	123	2.20	-	-	5	0.71	-	-	-	-	4	0.33
沖縄県	-	-	1	0.03	-	-	171	5.03	-	-	23	2.30	-	-	-	-	1	0.14

報告数・定点当り報告数, 疾病・都道府県別 平成17年48週

	クラミジア肺炎 (オウム病を除く)		成人麻しん		RSウイルス 感染症 報告数
	報告数	定点当り	報告数	定点当り	
総 数	6	0.01	2	0.00	1379
北海道	-	-	-	-	6
青森県	-	-	-	-	3
岩手県	-	-	-	-	1
宮城県	-	-	-	-	15
秋田県	-	-	-	-	7
山形県	-	-	-	-	19
福島県	4	0.57	-	-	77
茨城県	-	-	-	-	9
栃木県	-	-	-	-	62
群馬県	-	-	-	-	30
埼玉県	-	-	-	-	86
千葉県	-	-	-	-	4
東京都	-	-	-	-	65
神奈川県	-	-	-	-	47
新潟県	-	-	-	-	12
富山県	-	-	-	-	7
石川県	-	-	-	-	16
福井県	-	-	-	-	...
山梨県	-	-	1	0.10	...
長野県	-	-	-	-	3
岐阜県	-	-	-	-	17
静岡県	-	-	-	-	...
愛知県	-	-	-	-	103
三重県	-	-	-	-	76
滋賀県	-	-	-	-	2
京都府	-	-	-	-	25
大阪府	-	-	1	0.07	162
兵庫県	-	-	-	-	83
奈良県	-	-	-	-	21
和歌山県	-	-	-	-	74
鳥取県	-	-	-	-	2
島根県	-	-	-	-	5
岡山県	-	-	-	-	11
広島県	-	-	-	-	73
山口県	-	-	-	-	36
徳島県	-	-	-	-	18
香川県	-	-	-	-	...
愛媛県	-	-	-	-	8
高知県	-	-	-	-	14
福岡県	-	-	-	-	77
佐賀県	2	0.33	-	-	5
長崎県	-	-	-	-	14
熊本県	-	-	-	-	21
大分県	-	-	-	-	4
宮崎県	-	-	-	-	43
鹿児島県	-	-	-	-	16
沖縄県	-	-	-	-	...

定点把握疾患表注釈

「感染症の予防及び感染症の患者に対する医療に関する法律」の改正(施行日:平成15年11月5日、IDWR週報2003年43号参照)により、定点把握疾患の対象疾患、分類、疾患名の記載方法が一部変更されました。

改正により「RSウイルス感染症」が追加されましたが、ゼロ報告も含めて報告自体がなされていない都道府県(...)が多く見られ、その報告はまだ十分ではありません。そのため、「感染症週報」の情報還元としては、報告数のみの掲載とします。宜しく御理解ください。

獣医師が届出を行う感染症と対象動物

平成16年10月1日より感染症法に基づく獣医師が届出を行う感染症と対象動物が追加されました。
*病原体がSARSコロナウイルスであるものに限る。

報告数・累積報告数, 疾病・都道府県別

平成17年48週

	エボラ出血熱		マールブルグ病		ペスト		重症急性呼吸器症候群*						細菌性赤痢		ウエストナイル熱		エキノコックス症	
	サル		サル		プレーリードッグ	イタチアナグマ		タヌキ		ハクビシン		サル		鳥類		犬		
	報告数	累積	報告数	累積	報告数	累積	報告数	累積	報告数	累積	報告数	累積	報告数	累積	報告数	累積	報告数	累積
総 数	-	-	-	-	-	-	-	-	-	-	-	-	36	-	-	-	4	
北海道	-	-	-	-	-	-	-	-	-	-	-	-	-	-	-	-	3	
青森県	-	-	-	-	-	-	-	-	-	-	-	-	-	-	-	-	-	
岩手県	-	-	-	-	-	-	-	-	-	-	-	-	-	-	-	-	-	
宮城県	-	-	-	-	-	-	-	-	-	-	-	-	-	-	-	-	-	
秋田県	-	-	-	-	-	-	-	-	-	-	-	-	-	-	-	-	-	
山形県	-	-	-	-	-	-	-	-	-	-	-	-	-	-	-	-	-	
福島県	-	-	-	-	-	-	-	-	-	-	-	-	-	-	-	-	-	
茨城県	-	-	-	-	-	-	-	-	-	-	-	-	32	-	-	-	-	
栃木県	-	-	-	-	-	-	-	-	-	-	-	-	-	-	-	-	-	
群馬県	-	-	-	-	-	-	-	-	-	-	-	-	-	-	-	-	-	
埼玉県	-	-	-	-	-	-	-	-	-	-	-	-	-	-	-	-	1	
千葉県	-	-	-	-	-	-	-	-	-	-	-	-	2	-	-	-	-	
東京都	-	-	-	-	-	-	-	-	-	-	-	-	-	-	-	-	-	
神奈川県	-	-	-	-	-	-	-	-	-	-	-	-	-	-	-	-	-	
新潟県	-	-	-	-	-	-	-	-	-	-	-	-	-	-	-	-	-	
富山県	-	-	-	-	-	-	-	-	-	-	-	-	-	-	-	-	-	
石川県	-	-	-	-	-	-	-	-	-	-	-	-	-	-	-	-	-	
福井県	-	-	-	-	-	-	-	-	-	-	-	-	-	-	-	-	-	
山梨県	-	-	-	-	-	-	-	-	-	-	-	-	-	-	-	-	-	
長野県	-	-	-	-	-	-	-	-	-	-	-	-	-	-	-	-	-	
岐阜県	-	-	-	-	-	-	-	-	-	-	-	-	-	-	-	-	-	
静岡県	-	-	-	-	-	-	-	-	-	-	-	-	1	-	-	-	-	
愛知県	-	-	-	-	-	-	-	-	-	-	-	-	-	-	-	-	-	
三重県	-	-	-	-	-	-	-	-	-	-	-	-	-	-	-	-	-	
滋賀県	-	-	-	-	-	-	-	-	-	-	-	-	-	-	-	-	-	
京都府	-	-	-	-	-	-	-	-	-	-	-	-	-	-	-	-	-	
大阪府	-	-	-	-	-	-	-	-	-	-	-	-	1	-	-	-	-	
兵庫県	-	-	-	-	-	-	-	-	-	-	-	-	-	-	-	-	-	
奈良県	-	-	-	-	-	-	-	-	-	-	-	-	-	-	-	-	-	
和歌山県	-	-	-	-	-	-	-	-	-	-	-	-	-	-	-	-	-	
鳥取県	-	-	-	-	-	-	-	-	-	-	-	-	-	-	-	-	-	
島根県	-	-	-	-	-	-	-	-	-	-	-	-	-	-	-	-	-	
岡山県	-	-	-	-	-	-	-	-	-	-	-	-	-	-	-	-	-	
広島県	-	-	-	-	-	-	-	-	-	-	-	-	-	-	-	-	-	
山口県	-	-	-	-	-	-	-	-	-	-	-	-	-	-	-	-	-	
徳島県	-	-	-	-	-	-	-	-	-	-	-	-	-	-	-	-	-	
香川県	-	-	-	-	-	-	-	-	-	-	-	-	-	-	-	-	-	
愛媛県	-	-	-	-	-	-	-	-	-	-	-	-	-	-	-	-	-	
高知県	-	-	-	-	-	-	-	-	-	-	-	-	-	-	-	-	-	
福岡県	-	-	-	-	-	-	-	-	-	-	-	-	-	-	-	-	-	
佐賀県	-	-	-	-	-	-	-	-	-	-	-	-	-	-	-	-	-	
長崎県	-	-	-	-	-	-	-	-	-	-	-	-	-	-	-	-	-	
熊本県	-	-	-	-	-	-	-	-	-	-	-	-	-	-	-	-	-	
大分県	-	-	-	-	-	-	-	-	-	-	-	-	-	-	-	-	-	
宮崎県	-	-	-	-	-	-	-	-	-	-	-	-	-	-	-	-	-	
鹿児島県	-	-	-	-	-	-	-	-	-	-	-	-	-	-	-	-	-	
沖縄県	-	-	-	-	-	-	-	-	-	-	-	-	-	-	-	-	-	

感染症週報 第7巻 第48号 平成17年12月16日発行
発行：国立感染症研究所
厚生労働省健康局結核感染症課
厚生労働省大臣官房統計情報部
事務局：国立感染症研究所感染症情報センター
〒162-8640東京都新宿区戸山1-23-1
T E L : 03-5285-1111
F A X : 03-5285-1129
U R L : <http://idsc.nih.go.jp/index-j.html>
< 国立感染症研究所 感染症情報センター >
<http://www.mhlw.go.jp/>
< 厚生労働省 >
<http://www.forth.go.jp/>
< 旅行者のための海外感染症情報(厚生労働省検疫所) >

本週報は、感染症新法に基づくものであり、全国の医療従事者、定点医療機関、保健所、保健所設置市、特別区、都道府県、地方衛生研究所、検疫所の皆様のご協力を得て、国立感染症研究所感染症情報センターにおいて編集したものです。

また、本週報は速報性を重視しておりますので、今後調査などの結果に応じて、若干の変更が生じることがありますが、その場合には週報上にて訂正させていただきます。

「感染症の話」及び「読者のコーナー」の回答欄の内容に関する責は、それぞれの執筆者及び回答者に属しますが、内容に関するご質問、ご意見については事務局でお受けいたします。

なお、週報の内容について、学術的研究、あるいは公衆衛生活動にかかわる業務以外の目的においては、無断転載を禁じます。