

マークをクリックするとそのページを見ることができます



発生動向総覧
P.2-4

< 第44週 > 百日咳の定点当たり報告数は増加し、過去5年間の同時期と比較してやや多い / その他最新動向



注目すべき感染症
P.5-7

< A群溶血性レンサ球菌咽頭炎 >
2006年第44週現在の定点当たり累積報告数は72.22で、2000年以降では最高値となっている



病原体情報
P.8-10

感染性胃腸炎関連ウイルス 2006/07シーズン / 無菌性髄膜炎患者から検出されているウイルス 2006年 / ヒトから検出されているVero毒素産生性大腸菌 2006年



速報

< 今週は該当記事はありません >



海外感染症情報
P.11

インドネシアでの鳥インフルエンザ流行状況 / エジプトでの鳥インフルエンザ流行状況 / コンゴ民主共和国でペスト流行の疑い



感染症の話
P.12

< 今週はお休みです >



読者のコーナー
< 今週は該当記事はありません >



グラフ総覧(44週)
P.13-19



44週のデータ
P.20-31



発生動向総覧

2006年4月からの報告システムの変更に伴い、疾病の並び順を一部変更しました。

< 第44週コメント > 11月8日集計分

全数報告の感染症

注意:これは当該週に診断された報告症例の集計です。しかし、迅速に情報還元するために期日を決めて集計を行いますので、当該週に診断された症例の報告が集計の期日以降に届くこともあります。それらについては発生動向総覧では扱いませんが、翌週あるいはそれ以降に、巻末の表の累積数に加えられることとなります。宜しく御理解下さい。

感染経路、感染原因、感染地域については、確定あるいは推定として記載されていたものを示します。

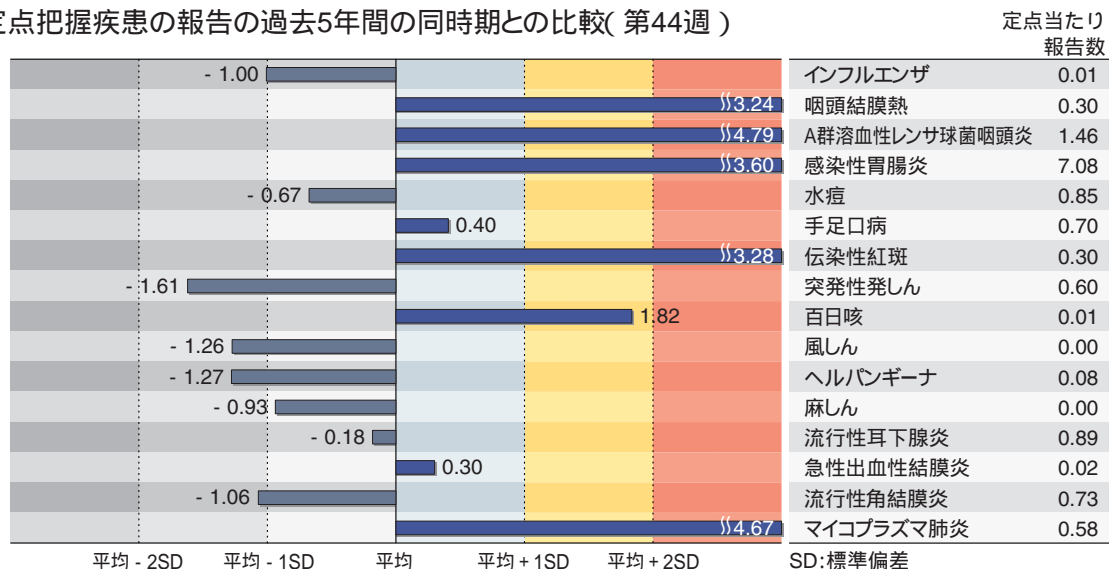
- 1類感染症: 報告なし
- 2類感染症: コレラ 1例(疑似症)
 - 細菌性赤痢 8例(感染地域: 宮城県2例、中国1例、インド1例、フィリピン1例、ベトナム1例、シンガポール1例、エジプト1例)
- 3類感染症: 腸管出血性大腸菌感染症 66例(うち有症者29例、HUS 3例)
 - 感染地域: すべて国内
 - 国内の多い感染地: 鹿児島県18例*、兵庫県7例、愛知県6例
 - *うち11例は、第43週につづく幼稚園に関連した集団発生
 - 年齢群: 10歳未満(33例) 10代(6例) 20代(3例) 30代(10例) 40代(5例) 50代(3例) 60代(3例) 70歳以上(3例)
 - 血清型・毒素型: O157 VT1・VT2(29例) O26 VT1(19例) O157 VT2(9例) O111 VT1・VT2(1例) O157 VT1(1例) O165 VT1・VT2(1例) その他/不明(6例)
- 4類感染症: A型肝炎 4例(感染地域: 愛知県1例、国内(都道府県不明)1例、韓国1例、タイ/インド1例)
 - つつが虫病 7例(感染地域: 福島県3例、青森県1例、神奈川県1例、岐阜県1例、宮城県1例)
 - デング熱 2例(感染地域: インド1例、ドミニカ1例)
 - 日本紅斑熱 4例(感染地域: 鹿児島県2例、和歌山県1例、徳島県1例)
 - ライム病 1例(感染地域: ドイツ)
 - レジオネラ症 1例(肺炎型 .60代、感染地域: 静岡県)
- 5類感染症: アメーバ赤痢 5例(すべて腸管アメーバ症)
 - 感染地域: 国内3例、中国1例、インドネシア1例
 - 感染経路: 経口2例、性的接触(同性間)1例、不明2例
 - ウイルス性肝炎 2例
 - [とともにB型__感染経路: 性的接触(異性間)1例、不明1例]
 - 急性脳炎 3例(すべて病原体不明 .10代1例、40代1例、80代1例)
 - クロイツフェルト・ヤコブ病 2例(とともに孤発性プリオン病古典型)
 - 劇症型溶血性レンサ球菌感染症 1例(血清群: A群 .60代)
 - 後天性免疫不全症候群 9例(無症候8例、AIDS 1例)
 - 感染地域: 国内8例、ブラジル1例
 - 感染経路: 性的接触7例(異性間2例、同性間3例、異性間/同性間1例、異性間・同性間不明1例) 不明2例
 - 梅毒 5例(早期顕症I期1例、早期顕症II期3例、晩期顕症1例)

(補)他に報告遅れとして、細菌性赤痢1例(感染地域: 中国) デング熱(デング出血熱__感染地域: ミャンマー) 劇症型溶血性レンサ球菌感染症2例(血清群: A群1例、C群1例 .30代1例、80代1例 .うち1例死亡)などの報告があった。

定点把握の対象となる5類感染症

全国の指定された医療機関(定点)から報告され、疾患により小児科定点(約3,000カ所)、インフルエンザ(小児科・内科)定点(約5,000カ所)、眼科定点(約600カ所)、基幹定点(約500カ所)に分かれています。また、定点当たり報告数は、報告数/定点医療機関数です。

定点把握疾患の報告の過去5年間の同時期との比較(第44週)



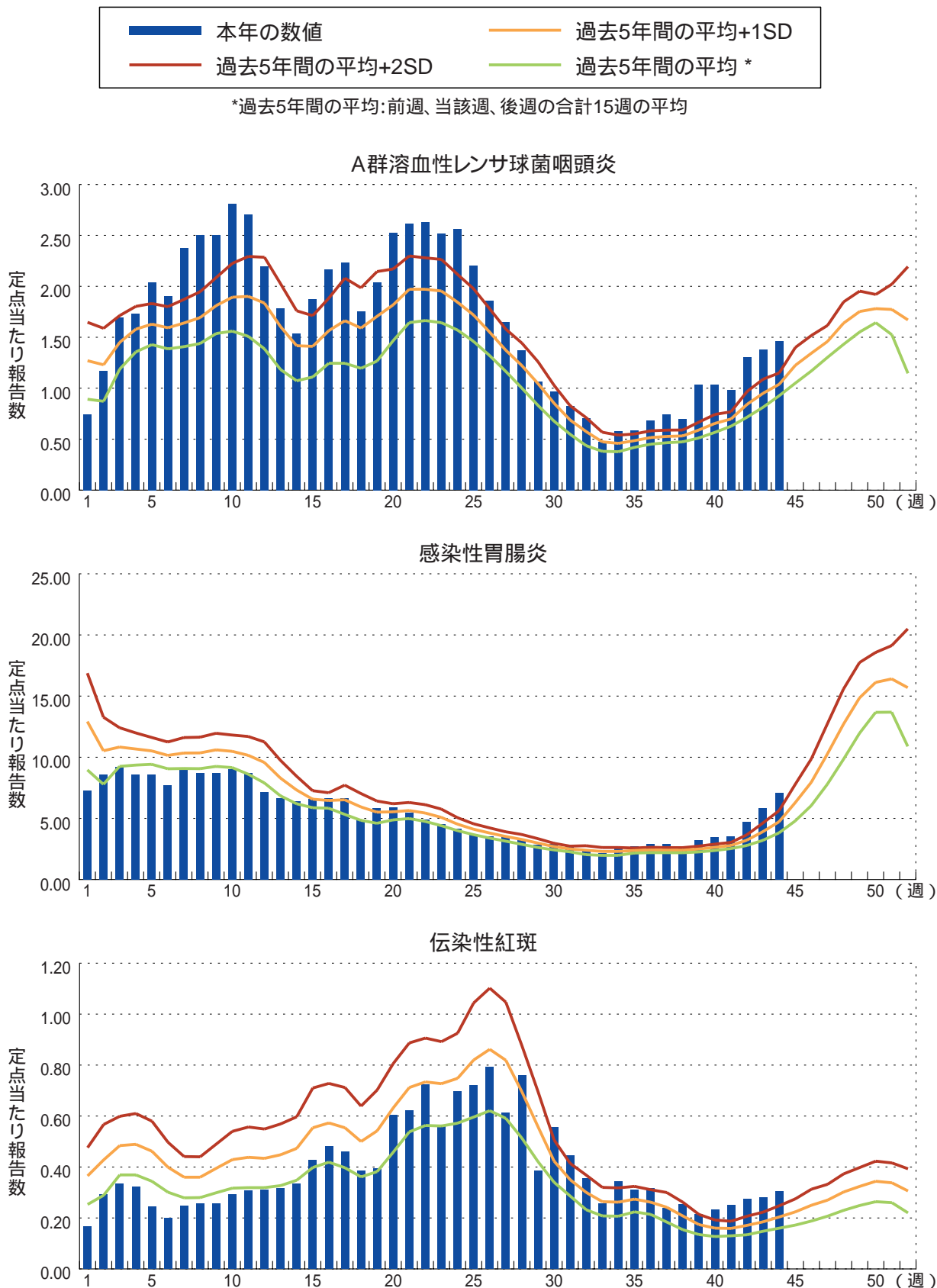
当該週と過去5年間の平均(過去5年間の前週、当該週、後週の合計15週の平均)との差をグラフ上に表現した。

インフルエンザ: 定点当たり報告数は微増した。都道府県別では沖縄県(0.14)、広島県(0.04)、千葉県(0.03)、岐阜県(0.03)、岡山県(0.03)が多い。

小児科定点報告疾患: RSウイルス感染症は217例の報告があり、報告数は増加した。年齢別では、1歳以下の報告数が全体の73%を占めている。咽頭結膜熱の定点当たり報告数は3週連続して増加し、過去5年間の同時期(前週、当該週、後週)と比較してかなり多い状態が続いている。都道府県別では秋田県(1.00)、三重県(1.00)、鳥取県(0.84)が多い。A群溶血性レンサ球菌咽頭炎の定点当たり報告数は3週連続して増加し、過去5年間の同時期と比較してかなり多い状態が続いている。都道府県別では北海道(3.1)、鳥取県(2.7)、新潟県(2.7)が多い。感染性胃腸炎の定点当たり報告数は第39週以降、増加が続いており、過去5年間の同時期と比較してかなり多い状態が続いている。都道府県別では熊本県(15.7)、島根県(14.2)、宮崎県(13.0)が多い。水痘の定点当たり報告数は微増した。都道府県別では福井県(2.1)、秋田県(1.8)、北海道(1.5)が多い。手足口病の定点当たり報告数は3週連続して減少した。都道府県別では山形県(2.6)、長野県(2.1)、富山県(1.7)が多い。伝染性紅斑の定点当たり報告数は第40週以降、増加が続いており、過去5年間の同時期と比較してかなり多い状態が続いている。都道府県別では埼玉県(0.66)、栃木県(0.65)、富山県(0.62)が多い。百日咳の定点当たり報告数は増加し、過去5年間の同時期と比較してやや多い。都道府県別では栃木県(0.11)、沖縄県(0.09)、千葉県(0.07)が多い。風しんの定点当たり報告数は微増した。都道府県別では滋賀県1例(0.03)、千葉県2例(0.02)、熊本県1例(0.02)、東京都2例(0.01)、大阪府2例(0.01)の報告であった。ヘルパンギーナの定点当たり報告数は横ばいであった。都道府県別では宮城県(0.62)、愛媛県(0.19)、福島県(0.17)が多い。麻しんの定点当たり報告数は減少した。都道府県別では和歌山県1例(0.03)、福岡県1例(0.01)の報告であった。流行性耳下腺炎の定点当たり報告数は2週連続で減少した。都道府県別では新潟県(3.1)、宮崎県(2.0)、青森県(2.0)が多い。

基幹定点報告疾患: マイコプラズマ肺炎の定点当たり報告数は増加し、過去5年間の同時期と比較してかなり多い状態が続いている。都道府県別では沖縄県(2.7)、大阪府(2.5)、岡山県(2.0)が多い。

図. 主要定点把握疾患の過去5年間との週別比較(2006年第1~44週)
 青のバーで示す本年の定点当たり報告数が赤のラインを超えているときには、過去5年間の週と比較してかなり多いことを示す。





注目すべき感染症

A群溶血性レンサ球菌咽頭炎

A群溶血性レンサ球菌咽頭炎は、A群溶血性レンサ球菌(化膿性レンサ球菌)を原因菌とする感染症であり、温帯地域ではよくみられる疾患である。感染後1～4日の潜伏期間を経て、突然の発熱、咽頭痛、全身倦怠感によって発症し、時に皮疹を伴うことがある。急性咽頭炎の他、菌が産生する毒素に免疫のない人では猩紅熱となって全身症状を呈する場合がある。また、合併症としてリウマチ熱や急性糸球体腎炎などを起こすことがある。通常の経過では発熱は3～5日で下がり、主症状は1週間以内に消失するが、合併症予防のためにも、有効な抗菌薬の内服を10日間程度継続する必要がある。第一選択はペニシリン系薬であるが、その他、セフェム系薬やマクロライド系薬等も使用される。

感染症発生動向調査によれば、A群溶血性レンサ球菌咽頭炎の報告は例年、夏季の終わり(第33週前後)に最低値となり、その後、冬季から春季にかけての流行期に向かって増加が始まる(図1)。2000年以降につき、年間の定点当たり累積報告数を比べてみると、2003年、2004年と増加がみられている(図2)。2005年は前年より減少したものの、2006年は第44週現在の定点当たり累積報告数が72.22(累積報告数217,485、いずれも暫定値)で、2000年以降では最高値となっている。この増加には、臨床現場で簡易迅速診断検査が普及したことの影響もあると推察されるが、今後、報告は更に増加してくることが予想され、注意が必要である。

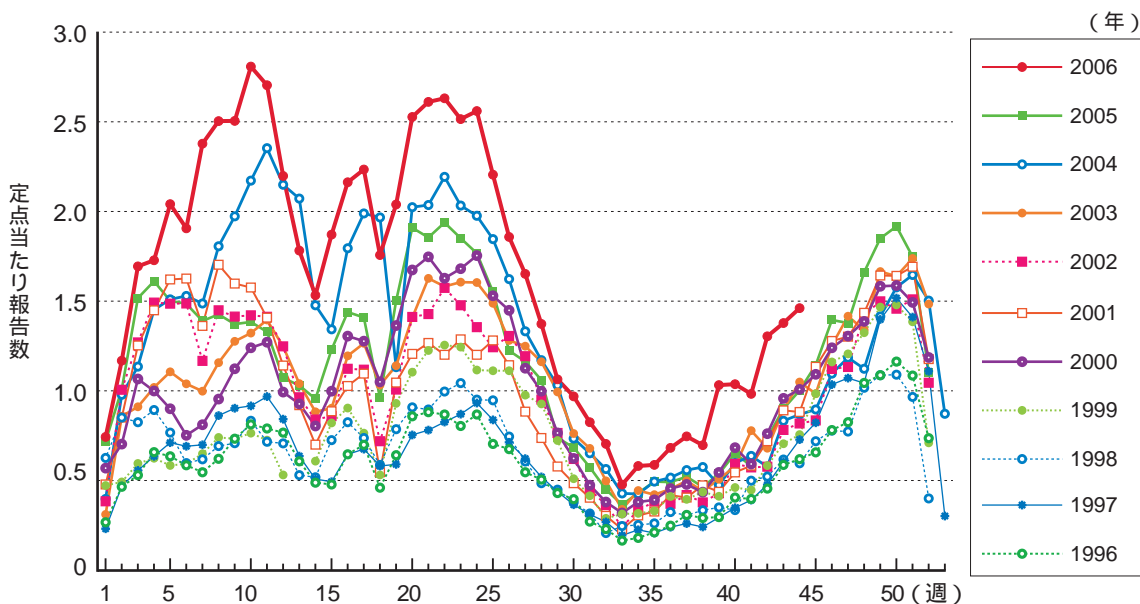


図1. A群溶血性レンサ球菌咽頭炎の年別・週別発生状況(1996年～2006年第44週)

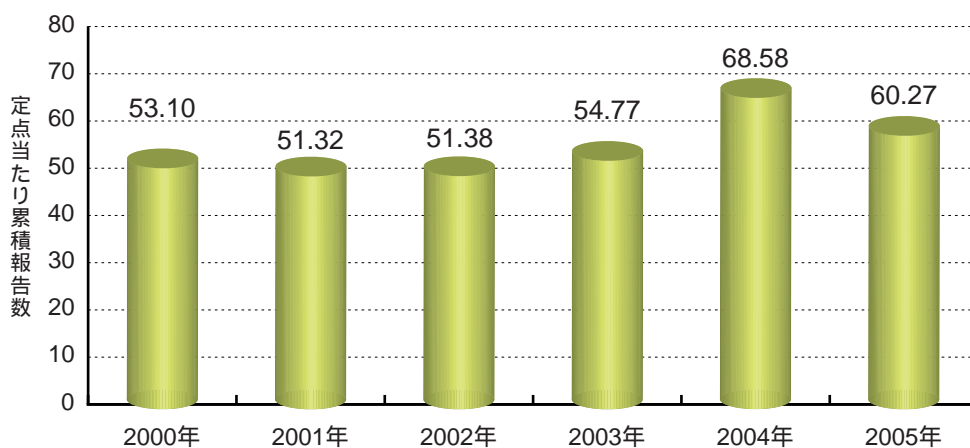


図2. A群溶血性レンサ球菌咽頭炎の年別発生状況(2000～2005年)

都道府県別でみると、第44週の定点当たり報告数は北海道(3.1)、鳥取県(2.7)、新潟県(2.7)、山形県(2.4)、熊本県(2.1)、福島県(2.1)の順である。また、第34～44週の期間における定点当たり累積報告数(全国レベルでは10.5、累積報告数は31,037)をみると、北海道(21.0)、鳥取県(20.3)、福島県(18.5)、山形県(18.2)、山口県(15.1)の順であり、全国平均を上回っている地域は東日本に多い傾向がある(図3)。年齢別では例年、4～7歳が発生の中心であり、7歳以下が報告の70%以上を占めている(図4)。これは2006年第34～44週についても同様である(図5)。A群溶血性レンサ球菌咽頭炎の発生動向には、今後とも注意が必要である。

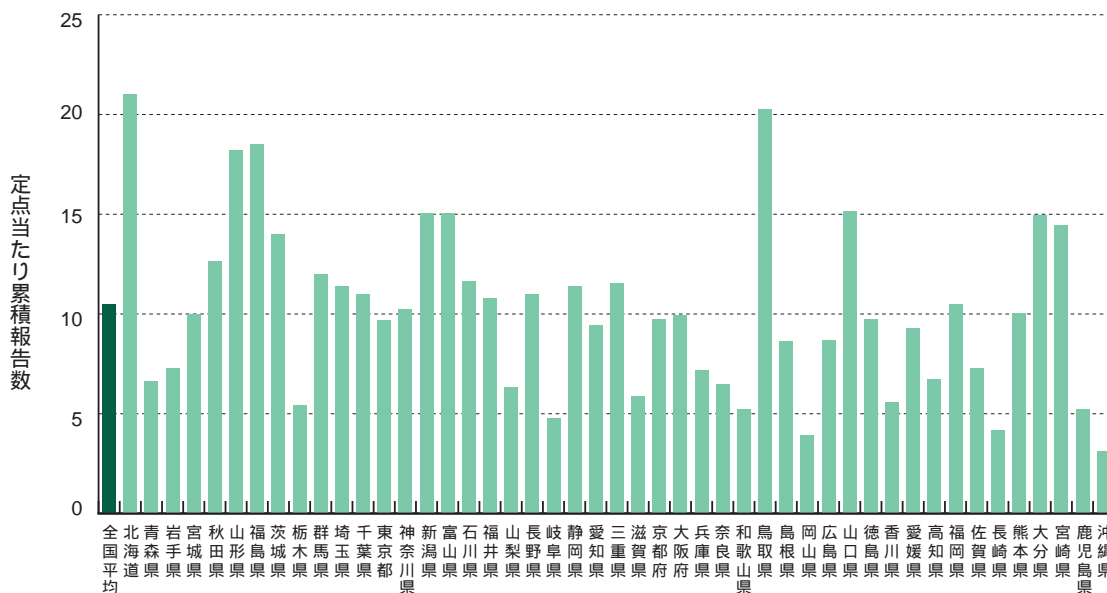


図3. A群溶血性レンサ球菌咽頭炎の都道府県別報告状況(2006年第34週～44週)

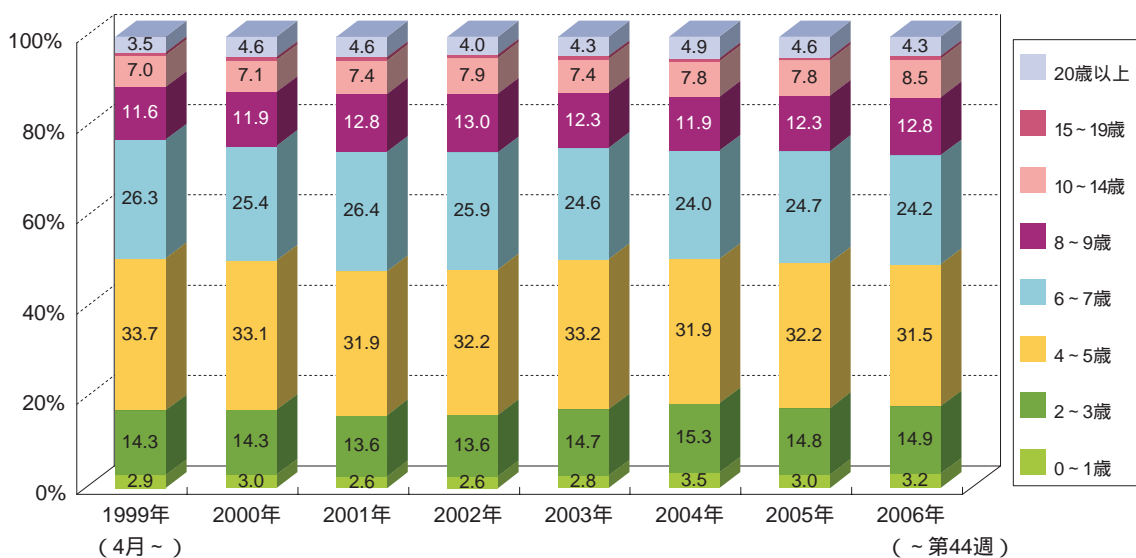


図4. A群溶血性レンサ球菌咽頭炎の報告症例の年別・年齢群別割合 (1999年4月～2006年第44週)

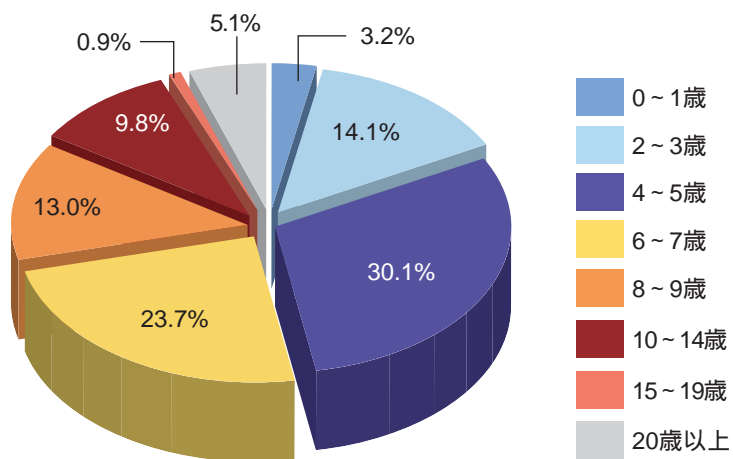


図5. A群溶血性レンサ球菌咽頭炎の報告症例の年齢群別割合(2006年第34～44週)



病原体情報

* グラフはIASRホームページ(<http://idsc.nih.go.jp/iasr/index-j.html>)からの引用です。

各都道府県市の地方衛生研究所(地研)からの検出報告です。週別の報告数は、病原体が分離・検出された検体の採取日による週ごとの報告数です。地域別の報告数は、その地域に所在する地研からの総報告数を都道府県別に示しています。

(2006年11月9日現在報告分)

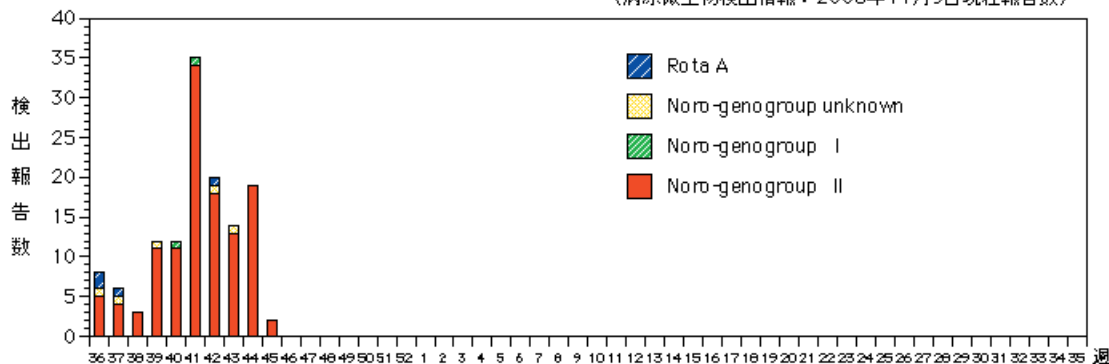
感染性胃腸炎関連ウイルス 2006/07シーズン

ノロウイルスgenogroup IIが増加している。genogroup IIは滋賀県、大阪府、広島県、福岡県など15府県から計121件が報告され、genogroup Iは島根県、広島県から各1件、A群ロタウイルスは東京都と京都府から各2件報告されている。

また、10月以降、genogroup IIによる施設内集団感染、食中毒などの集団発生の報告が増加しており、9～10月に発生した16事例中、ノロウイルスの遺伝子型別まで実施された5事例はすべてGII/4と報告されている。

週別ノロウイルス&ロタウイルスの検出報告数、2006/07シーズン

(病原微生物検出情報: 2006年11月9日現在報告数)

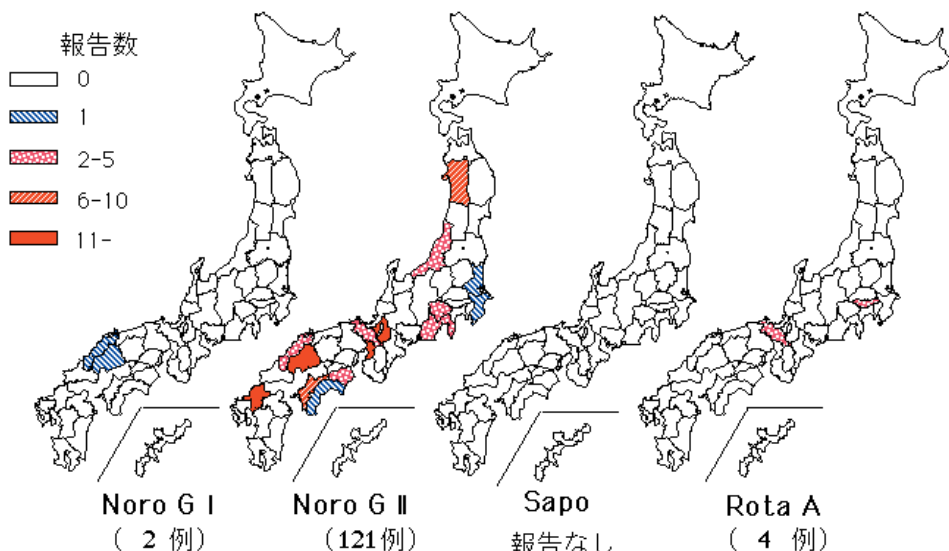


各都道府県市の地方衛生研究所からの検出報告を図に示した。



都道府県別ノロウイルス、サポウイルス、ロタウイルス検出報告状況、2006/07シーズン

(病原微生物検出情報: 2006年11月9日現在報告数)



各都道府県市の地方衛生研究所からの検出報告を図に示した。

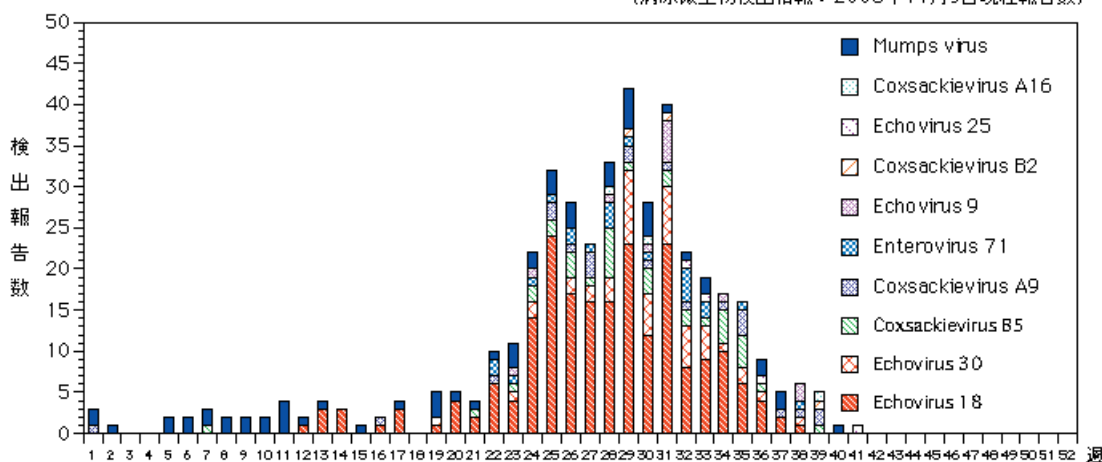


無菌性髄膜炎患者から検出されているウイルス 2006年

2006年の検出総数は469件で、エコーウイルス(E)18が第24週以降増加し、京都府、大阪府、広島県、福岡県、大分県、宮崎県など18道府県から213件が報告されている。その他には、ムンプスウイルスが25都府県から61件、E30が10都県から45件、コクサッキーウイルス(C)B5が9都府県から36件、CA9が8府県から22件、エンテロウイルス71が9都府県から21件などが報告されている。

週別無菌性髄膜炎患者からの主なウイルス分離・検出報告数、2006年

(病原微生物検出情報：2006年11月9日現在報告数)



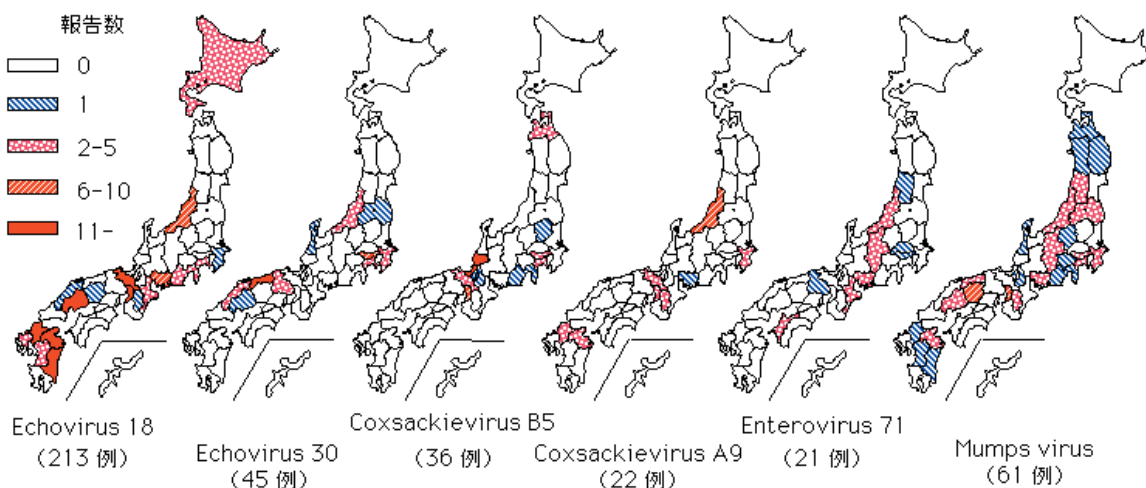
各都道府県市の地方衛生研究所からの分離/検出報告を図に示した。



Infectious Agents Surveillance Report

都道府県別無菌性髄膜炎患者からの主なウイルス分離・検出報告状況、2006年

(病原微生物検出情報：2006年11月9日現在報告数)



各都道府県市の地方衛生研究所からの分離/検出報告を図に示した。

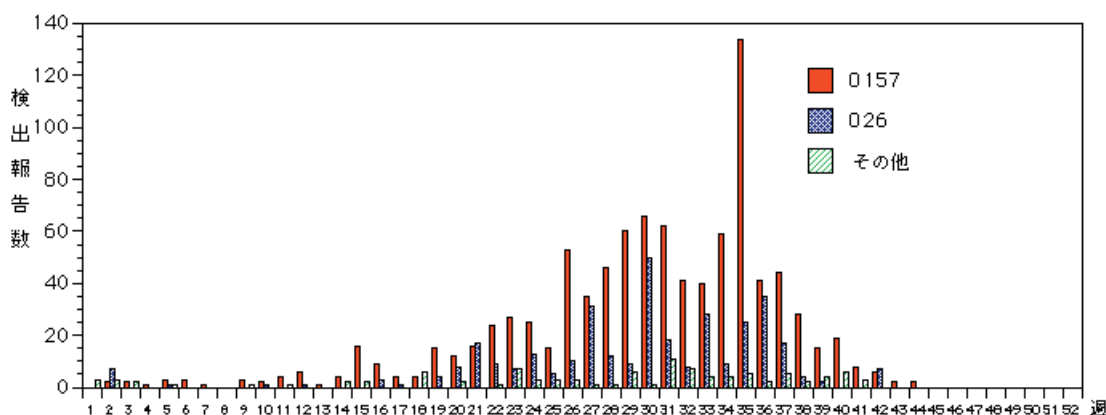


Infectious Agents Surveillance Report

ヒトから検出されているVero毒素産生性大腸菌 2006年

2006年の検出総数は1,404件で、O157が960件、O26が342件、その他の血清型が102件報告されている。第35週をピークとして報告は減少しているが、第40週以降も集団発生の報告が続いている。O157: 第40週福岡県韓国修学旅行、佐賀県高校、O111: 第40～41週富山県調査中。

週別Vero毒素産生性大腸菌分離報告数、2006年 (病原微生物検出情報: 2006年11月9日現在報告数)

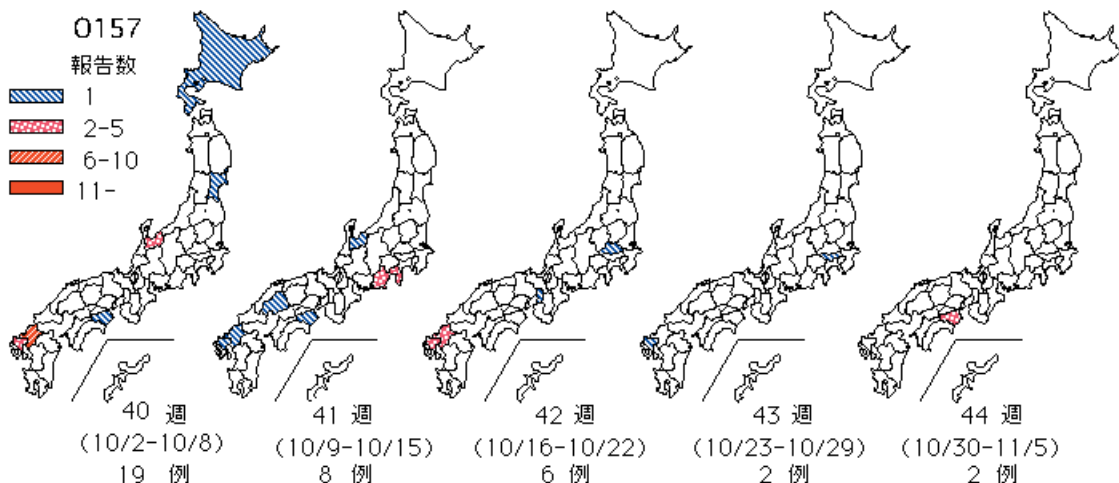


各都道府県市の地方衛生研究所からの分離報告を図に示した。



都道府県別Vero毒素産生性大腸菌分離報告状況、2006年第40週～第44週

(病原微生物検出情報: 2006年11月9日現在報告数)



各都道府県市の地方衛生研究所からの分離/検出報告を図に示した。





海外感染症情報

* 関連の情報やさらに詳しい情報については、FORTHホームページ(<http://www.forth.go.jp/>)をご覧ください。

インドネシアでの鳥インフルエンザ流行状況

WHO/EPR 2006年11月13日 - 更新37

インドネシア保健省は、新たにH5N1型鳥インフルエンザウイルス感染患者2名を確定した。

新たな確定患者の1例目は、Banten州 Tangerangの35歳女性である。2006年11月7日に発症し、11月10日に入院した。現在も入院中である。感染源については調査中である。

2例目は、西ジャワ州 Karawangの30カ月の男児である。2006年11月5日に発症し、11月10日に入院し、11月13日に死亡した。感染源に関する初期の調査からは、発症前の数日間、自宅付近でニワトリが死亡していたとの報告が確認された。

インドネシアでは、これまでに診断が確定された患者74名のうち、56名が死亡している。

エジプトでの鳥インフルエンザ流行状況

WHO/EPR 2006年10月31日 - 更新10

エジプト保健省は、国内で第7例目のH5N1型鳥インフルエンザウイルス感染死亡者を確認した。この39歳の女性患者は10月11日に感染が確定し、10月30日に死亡した。

エジプトでは、これまでに診断が確定された患者15名のうち、7名が死亡している。

コンゴ民主共和国でペスト流行の疑い

WHO/EPR 2006年11月7日

2006年9月29日時点で、WHOは、コンゴ民主共和国北東部Oriental州 Haut-Uele地区の保健区4カ所における、肺ペスト流行疑いの報告を受けた。現地当局は現在、死亡者50名を含む疑い患者1,174名を報告している。50件以上の検体が採取され、検査が行われたが、最終的にペストの検査診断は確定されていない。

WHOと保健省のスタッフ5名からなる専門家チームは、現地医療スタッフおよび感染地区で活動している国際的な非政府機関と共に流行状況を調べ直すため、現地に戻る予定である。

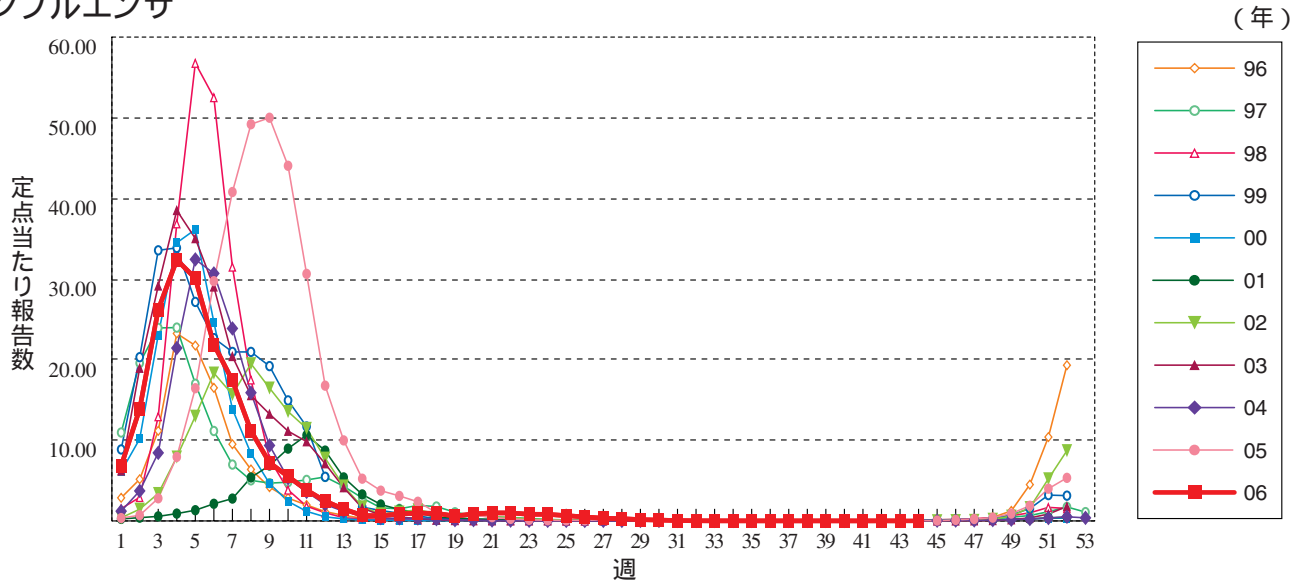


感染症の話

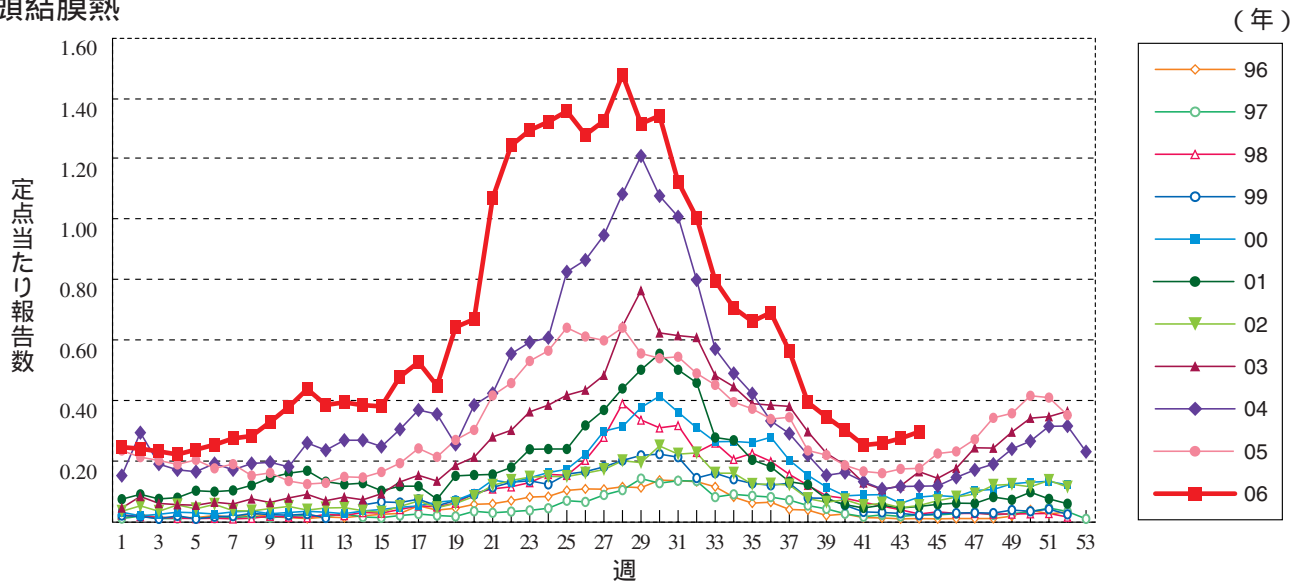
今週はお休みさせていただきます。
「感染症の話」過去の掲載分については
<http://idsc.nih.go.jp/idwr/kansen/index.html>
でご覧いただけます。

グラフ総覧(44週)

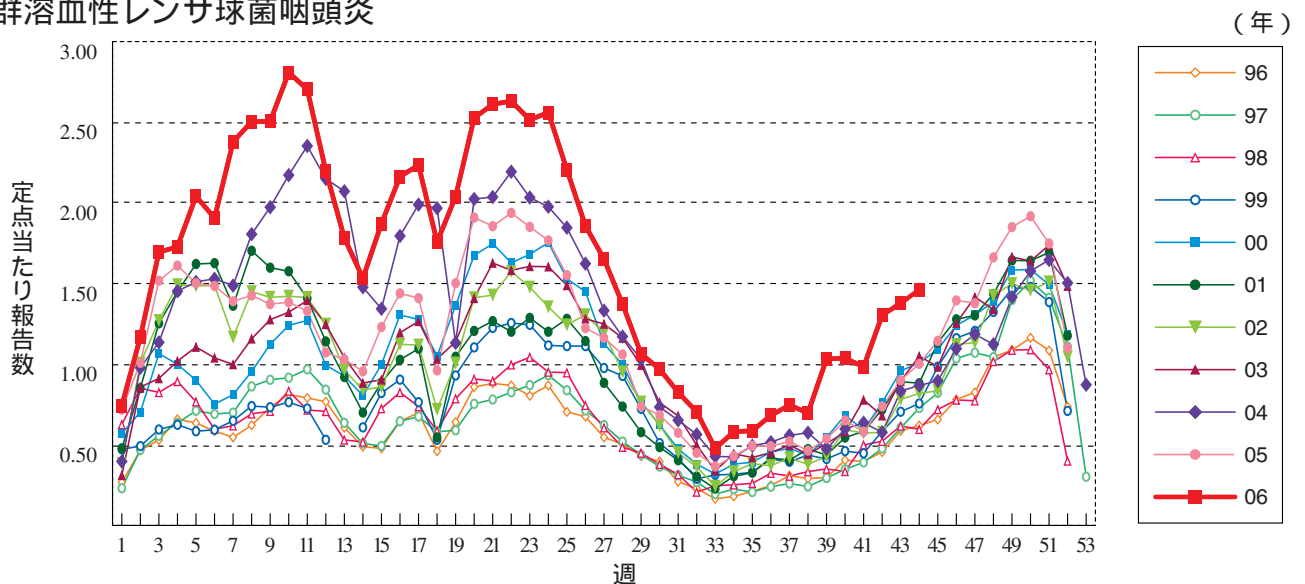
インフルエンザ



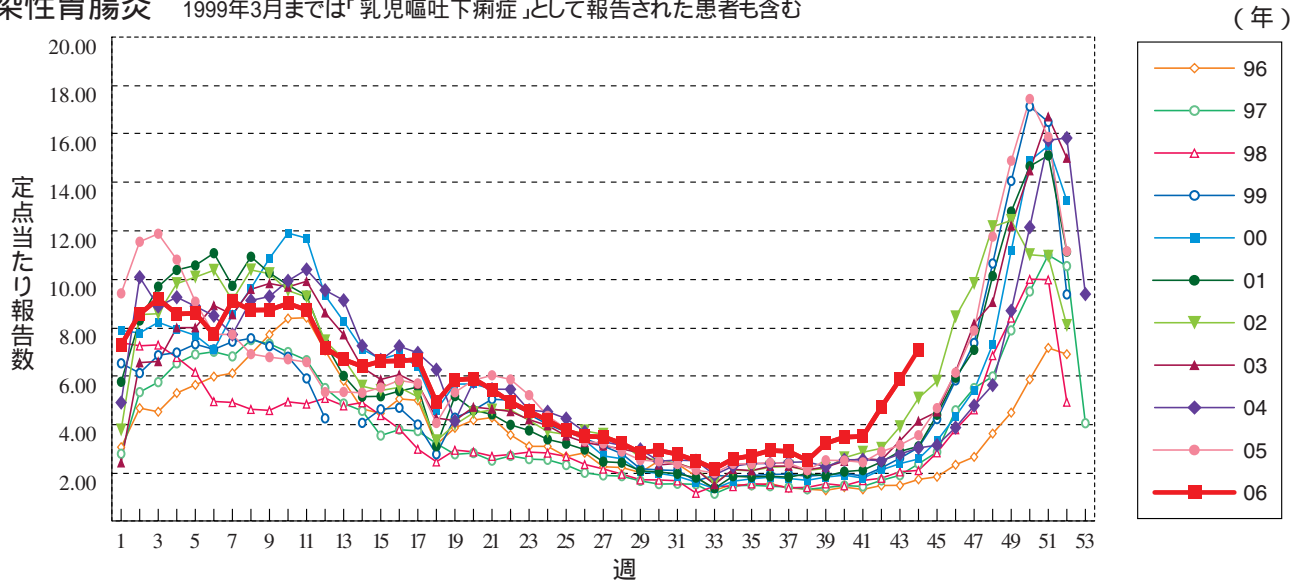
咽頭結膜熱



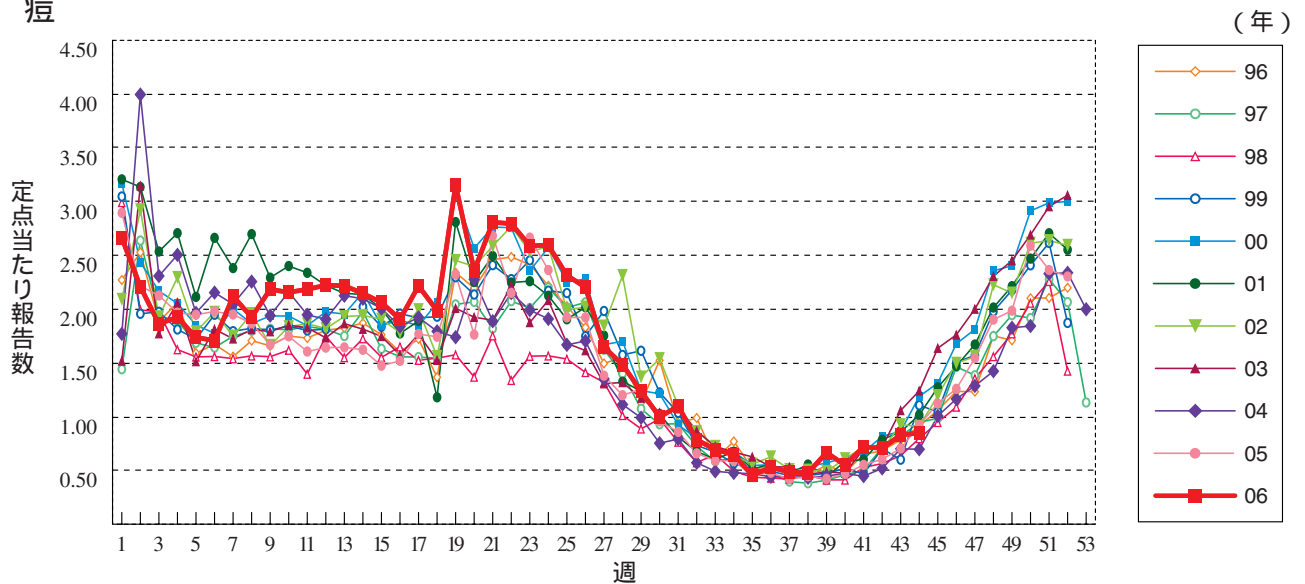
A群溶血性レンサ球菌咽頭炎



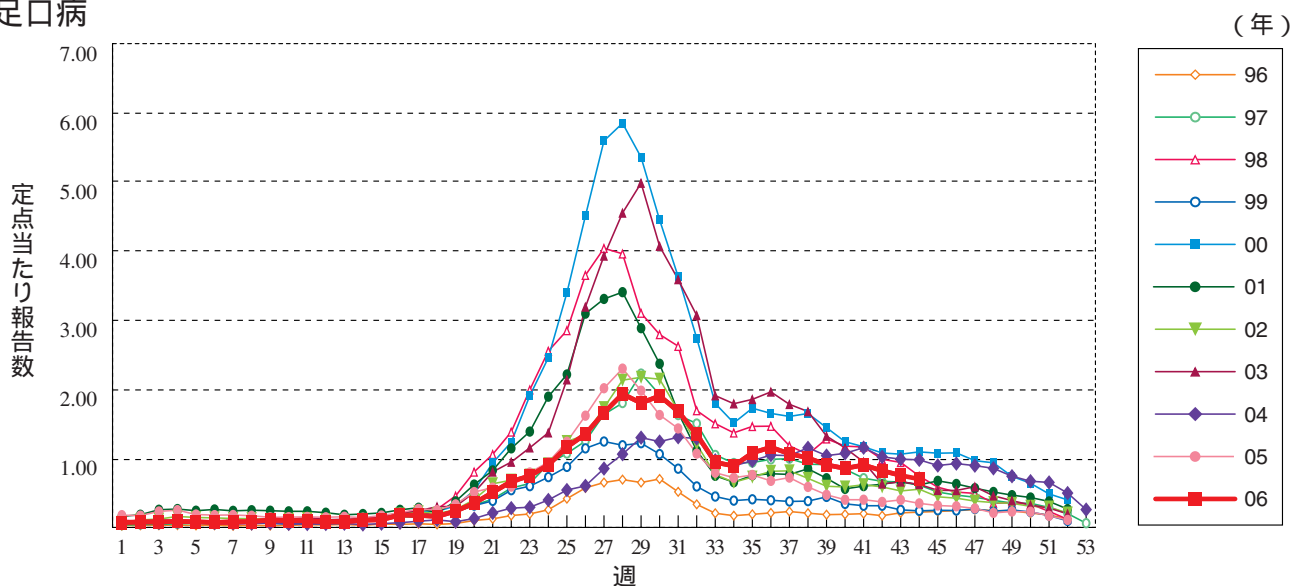
感染性胃腸炎 1999年3月までは「乳児嘔吐下痢症」として報告された患者も含む



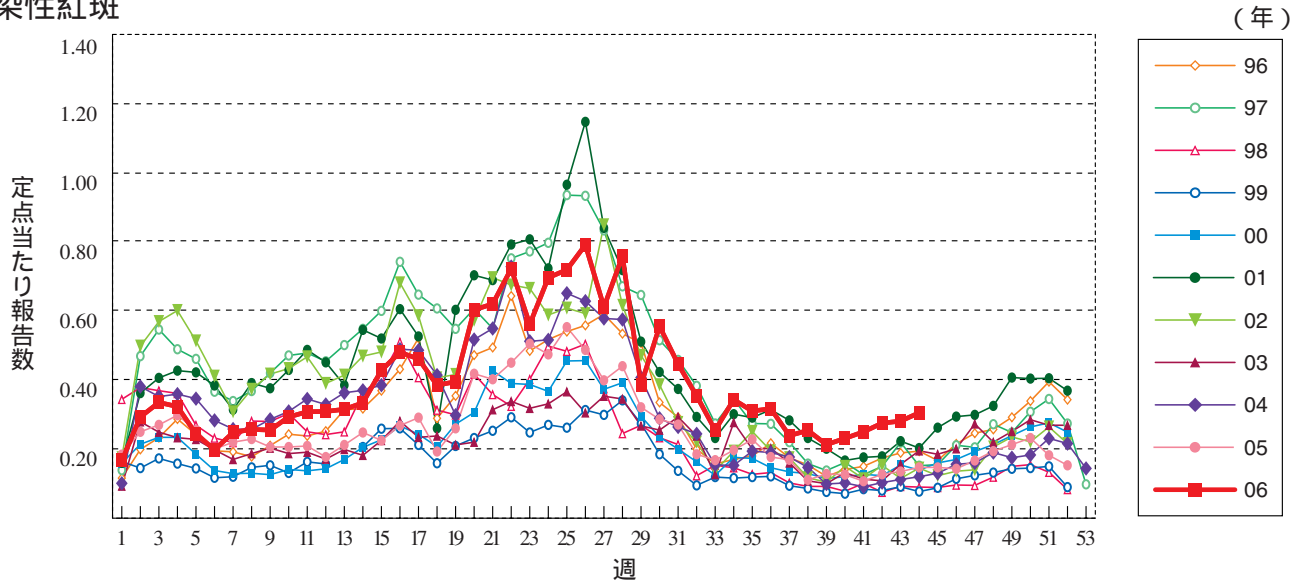
水痘



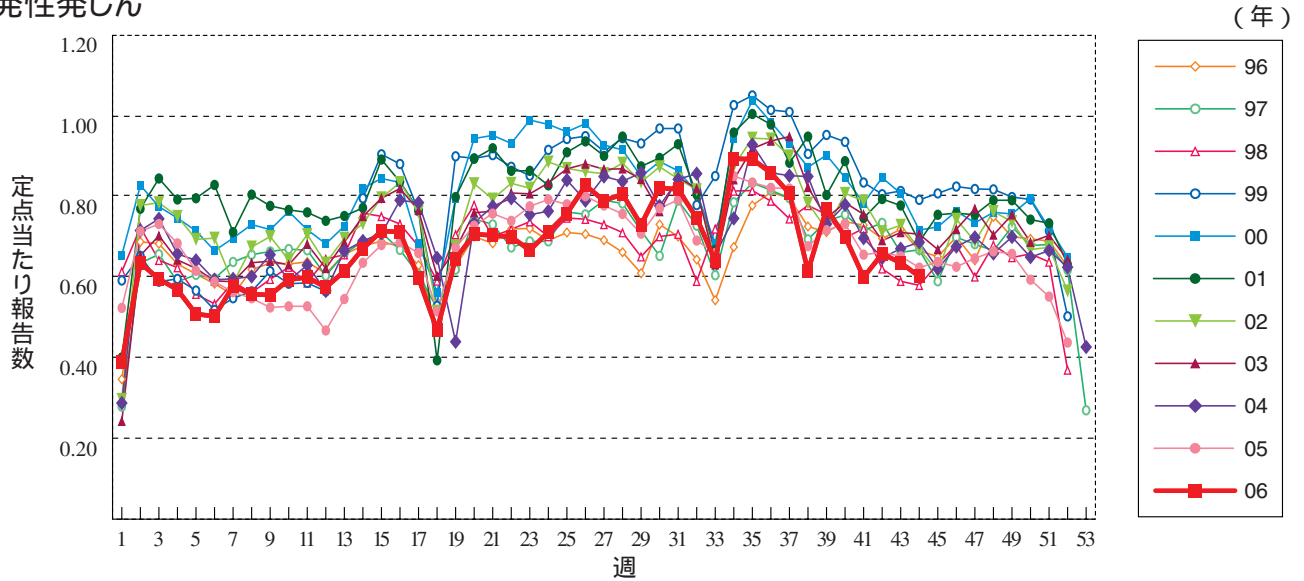
手足口病



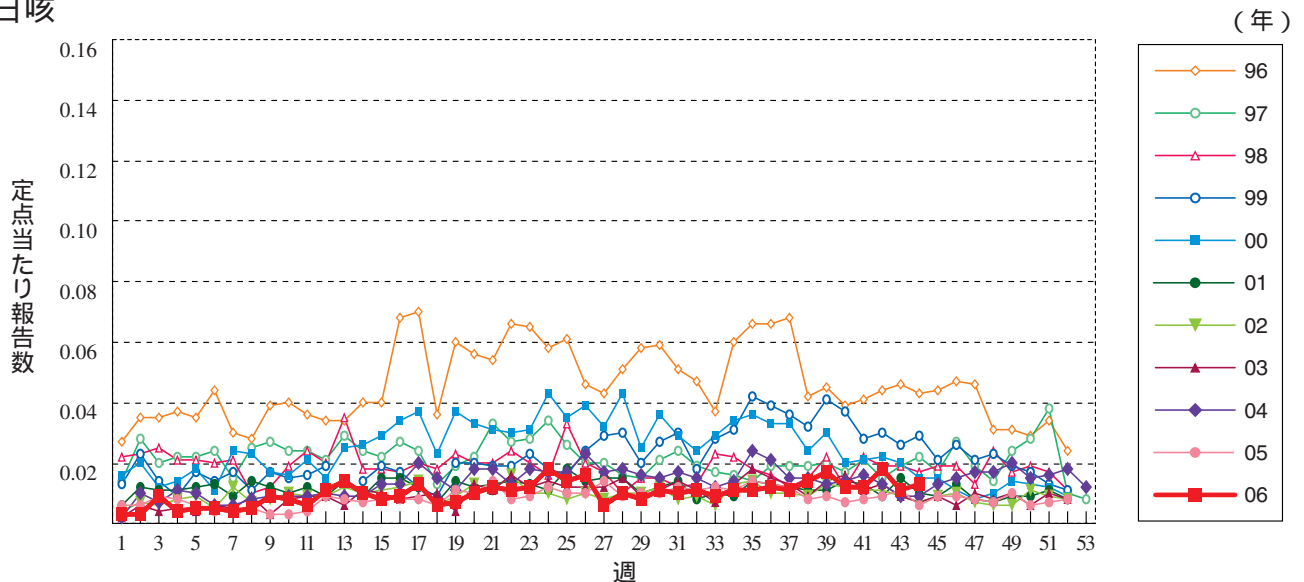
伝染性紅斑



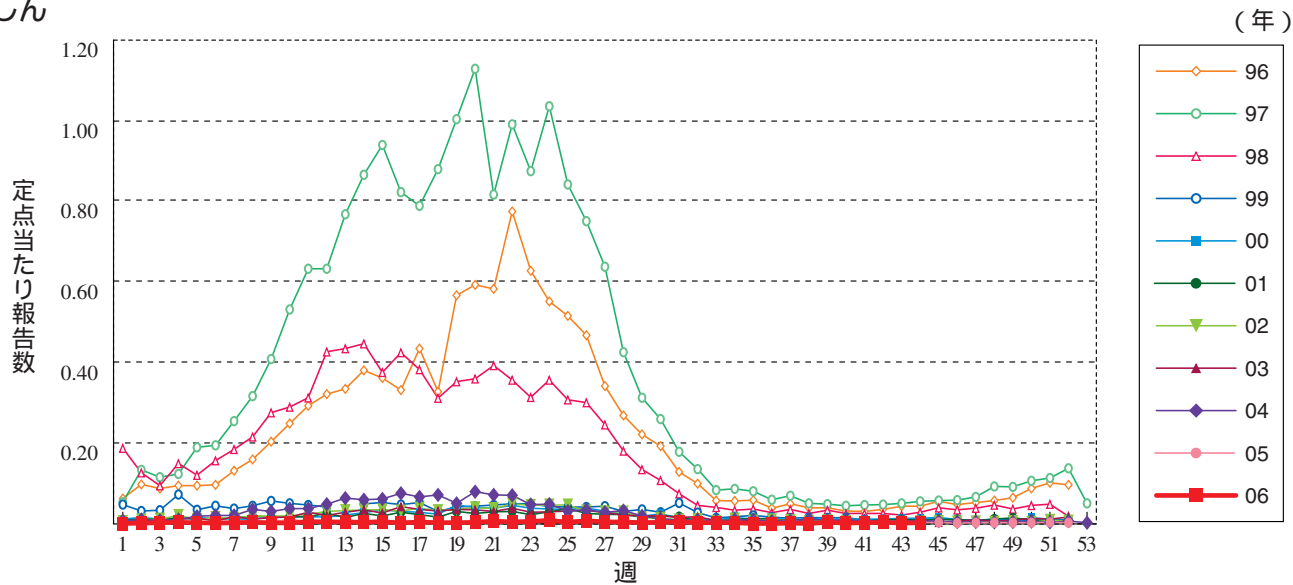
突発性発しん



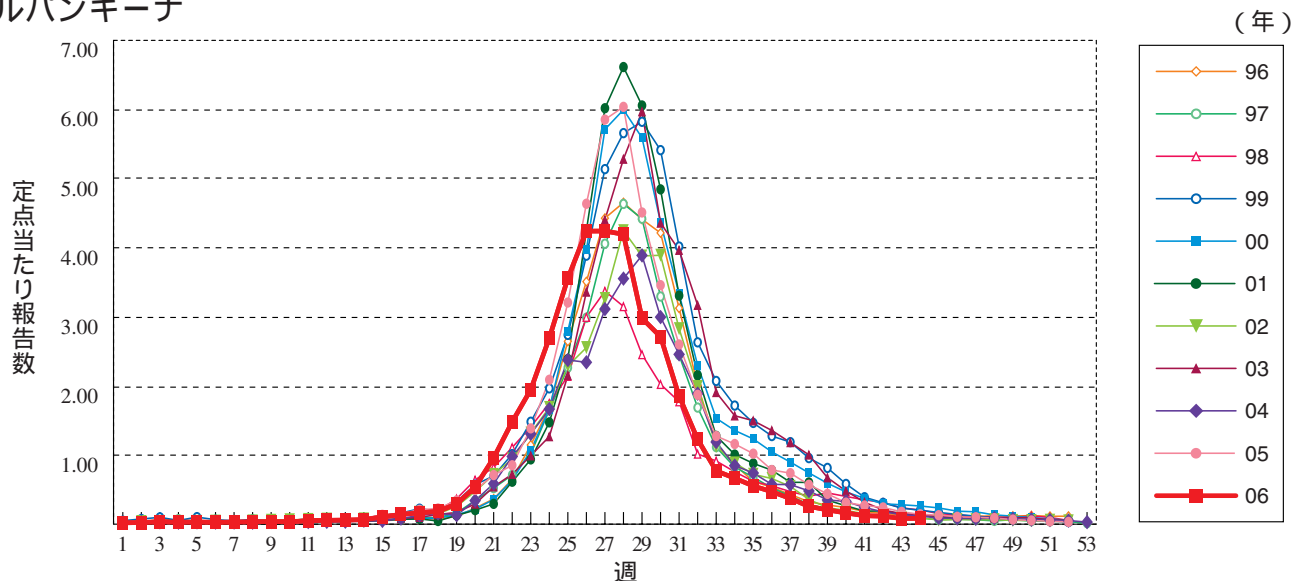
百日咳



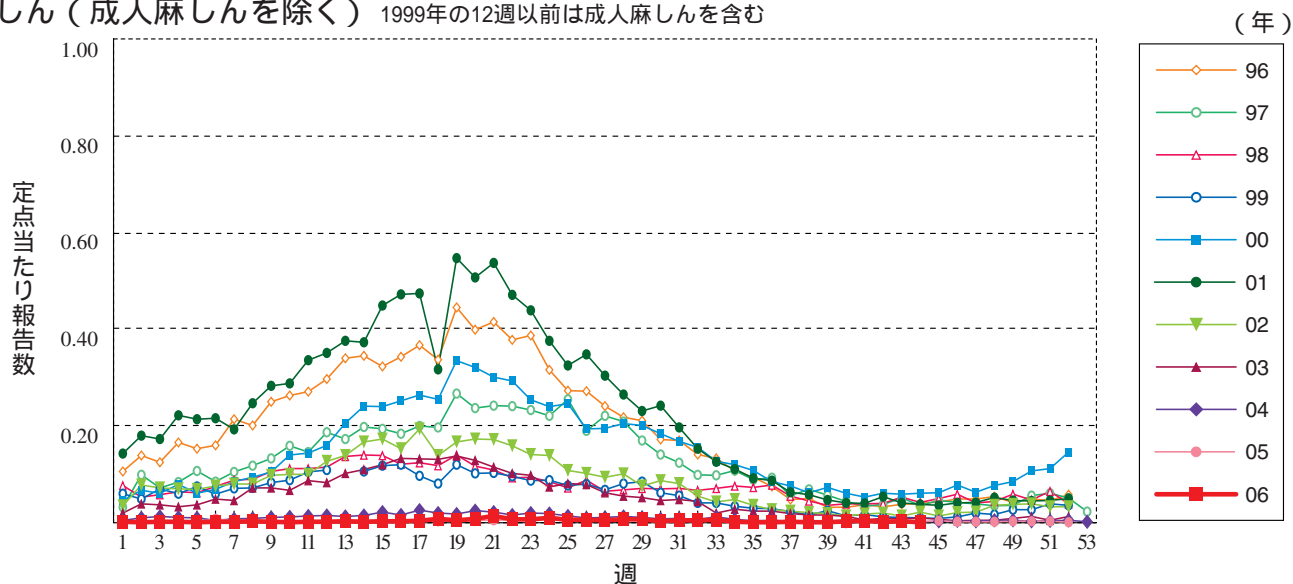
風しん



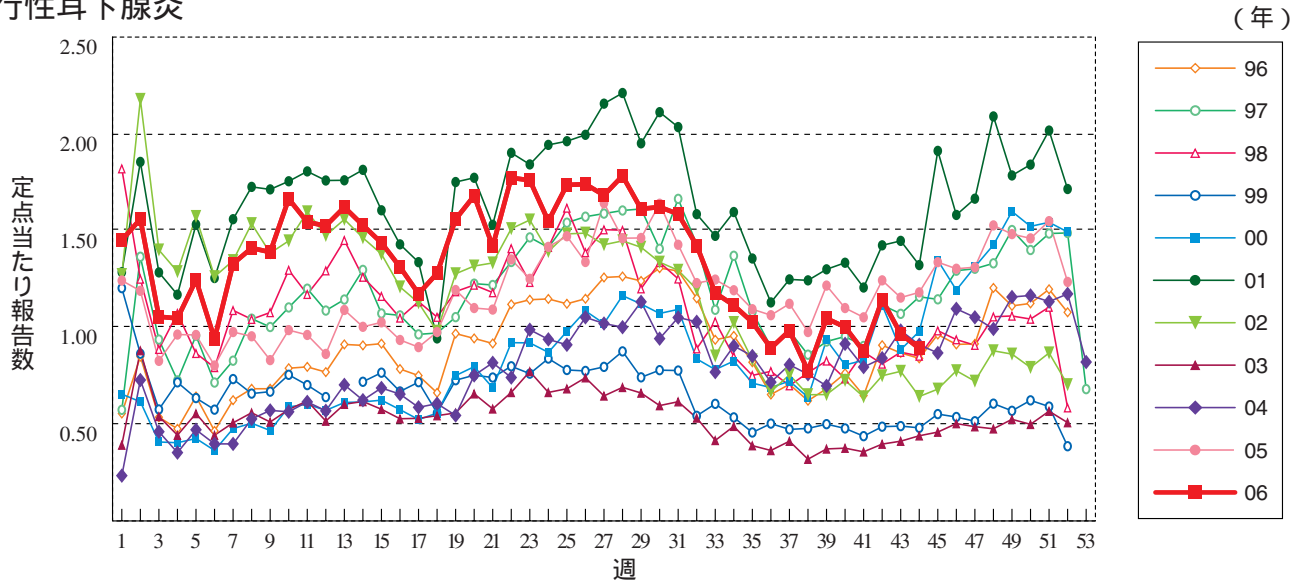
ヘルパンギーナ



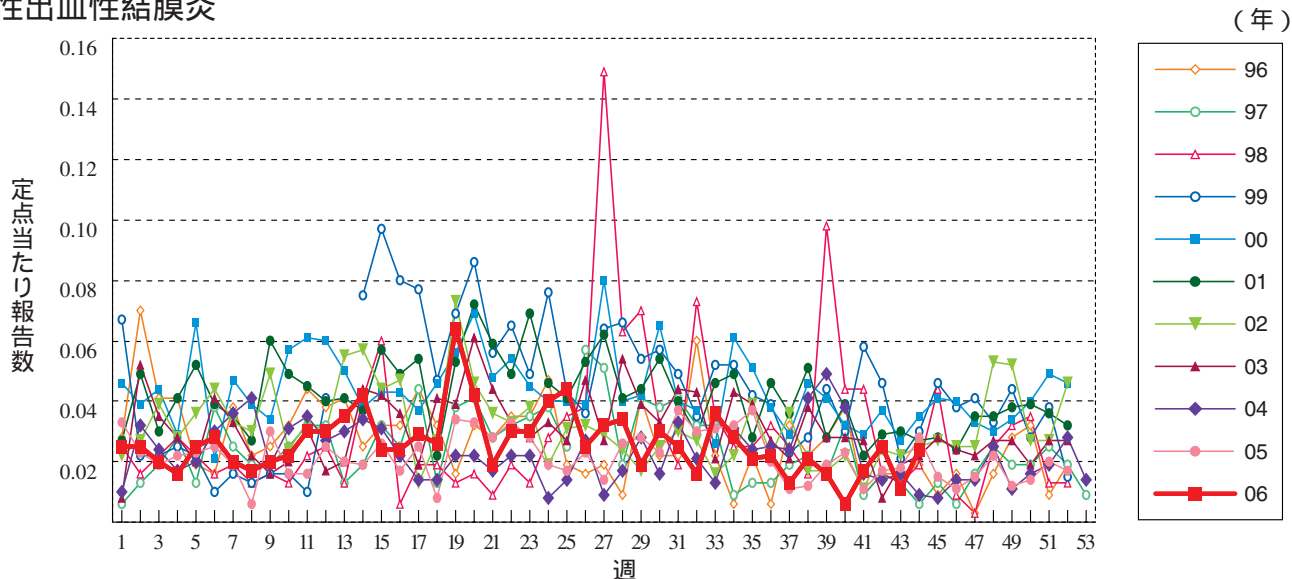
麻しん (成人麻しんを除く) 1999年の12週以前は成人麻しんを含む



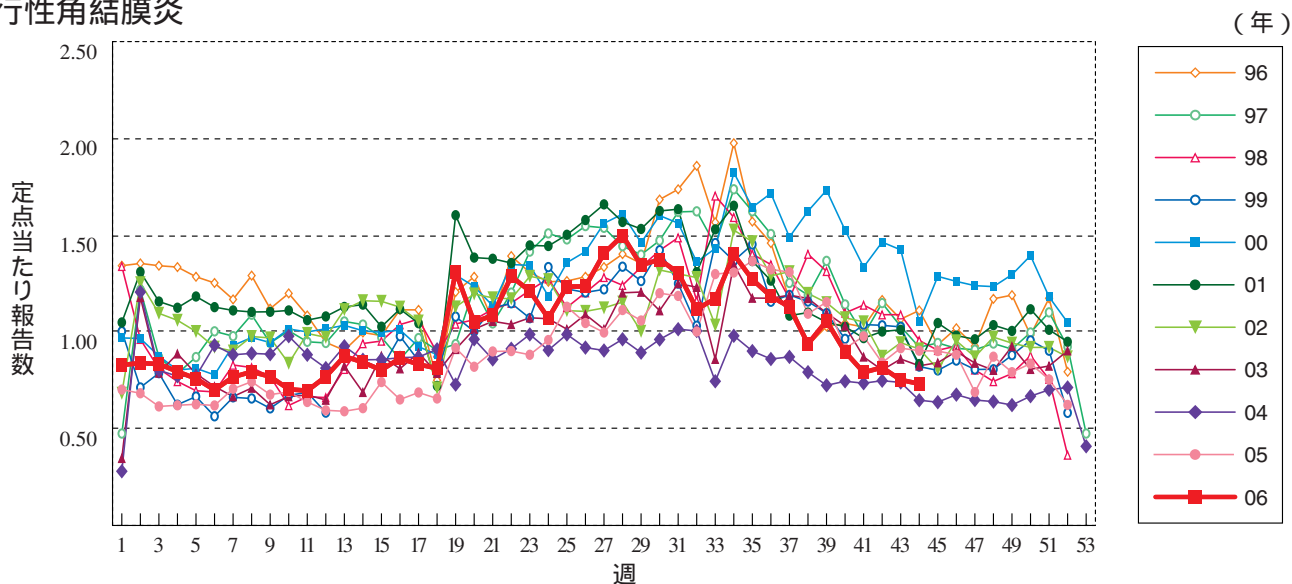
流行性耳下腺炎



急性出血性結膜炎

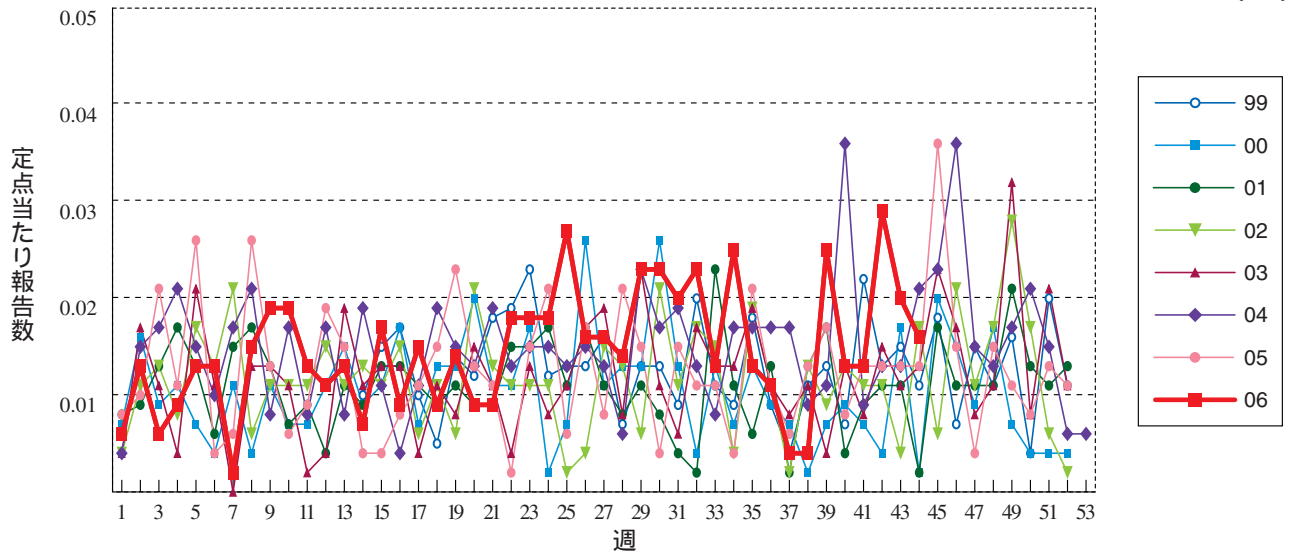


流行性角結膜炎



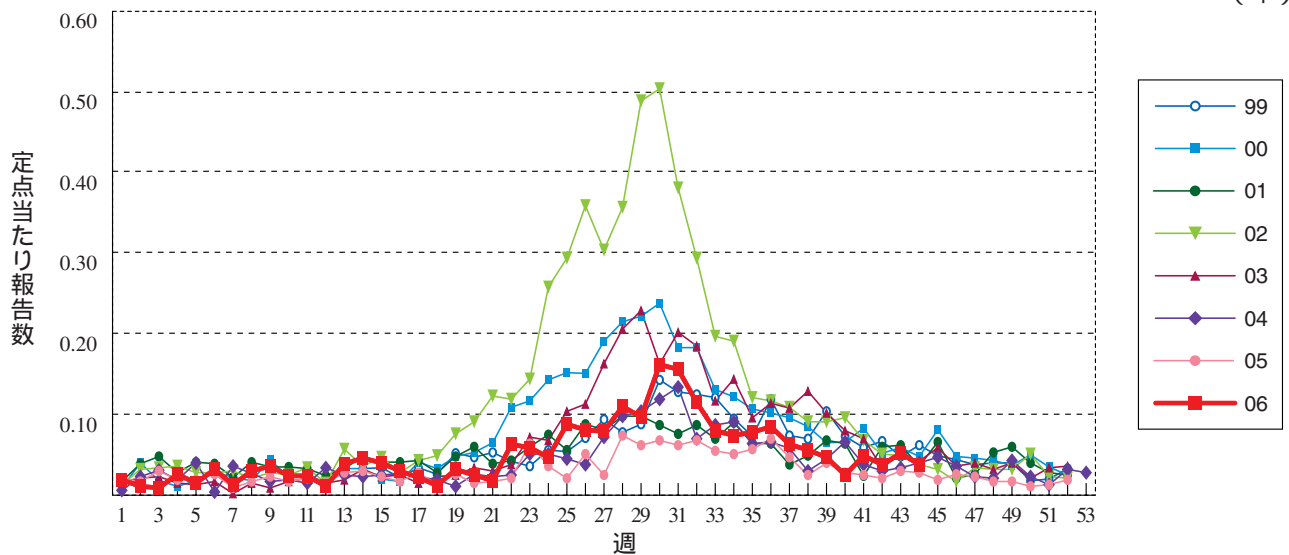
細菌性髄膜炎

(年)



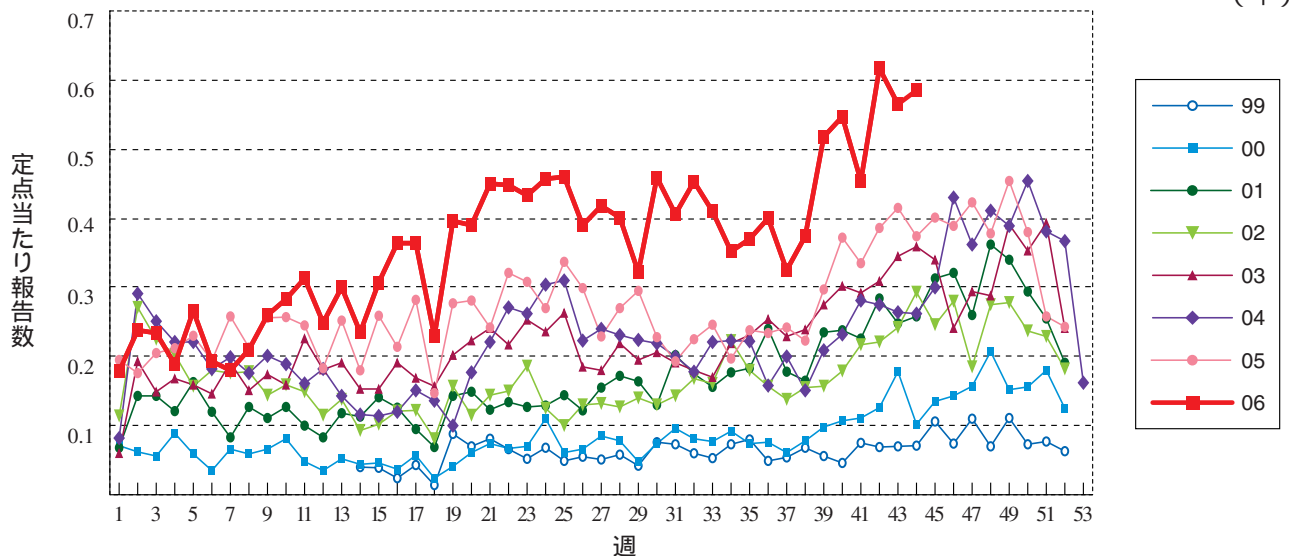
無菌性髄膜炎

(年)



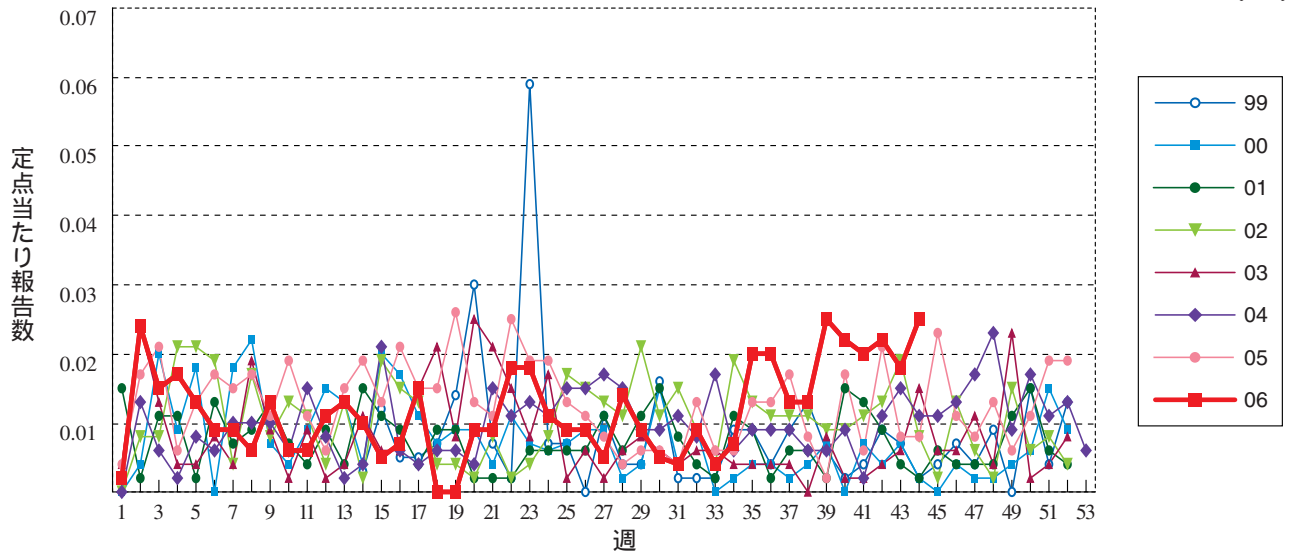
マイコプラズマ肺炎

(年)



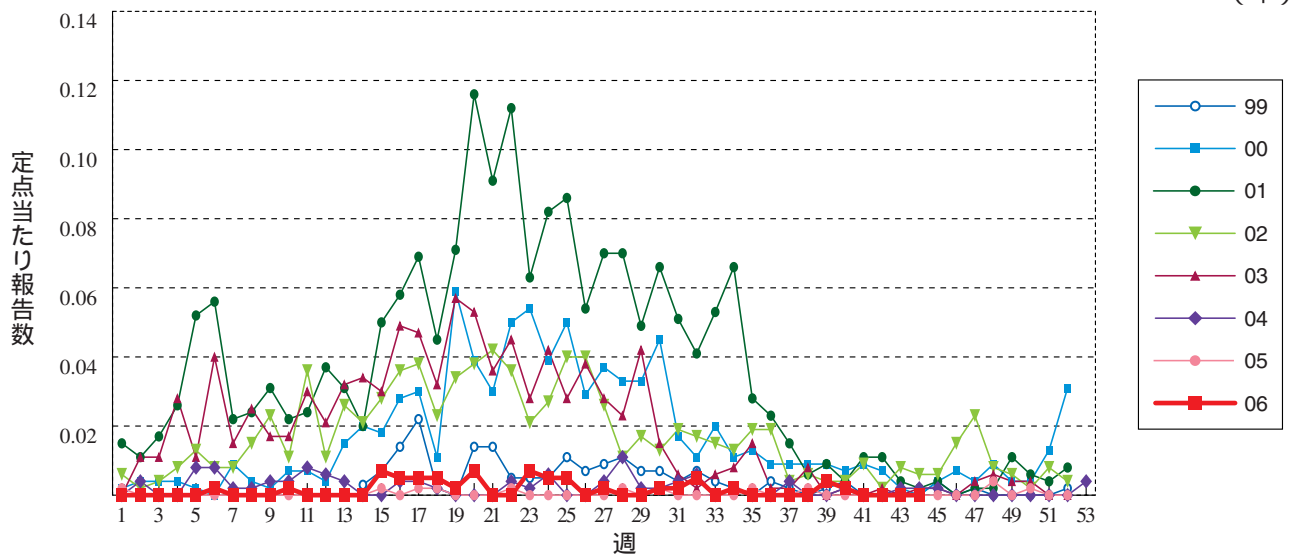
クラミジア肺炎（オウム病を除く）

(年)



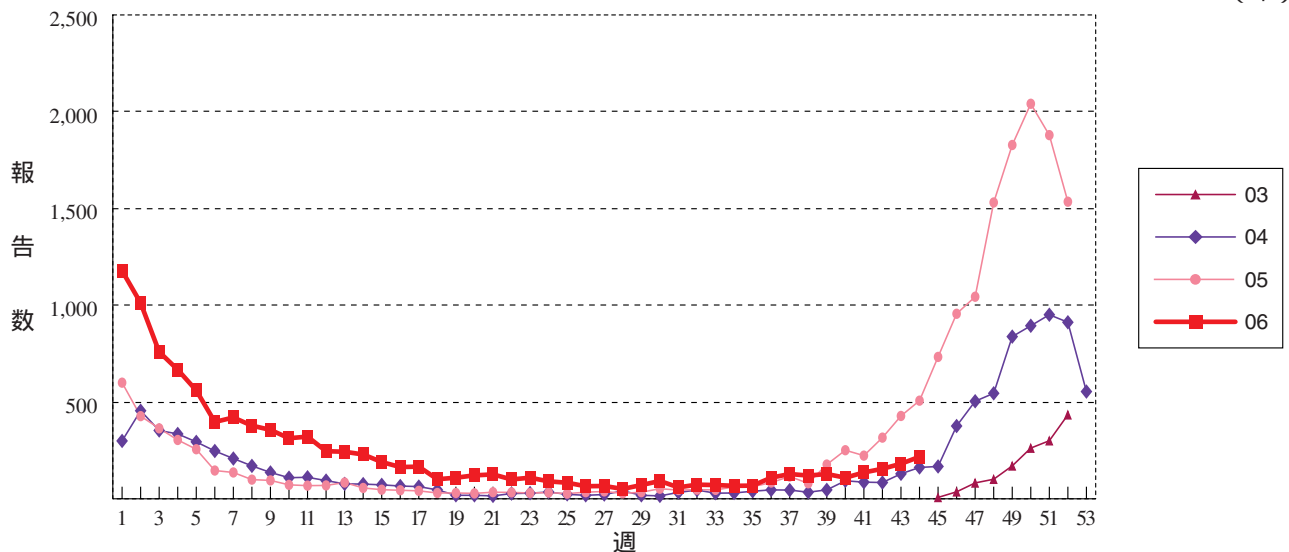
成人麻疹

(年)



RSウイルス感染症 定ポイントあたり報告数ではなく、報告数を示しています。

(年)





4 4 週 の データ

注1) 表中の報告数は11月8日集計分であり、その後の報告は次週以降の累積に反映されます。

2006年4月からの報告システムの変更に伴い、疾病の並び順を一部変更しました。

注2) また報告システム変更の影響により、この「累積」においては漏れている報告例もありますが、近いうちにそれらも反映する予定です。

*病原体がSARSコロナウイルスであるものに限る。

報告数・累積報告数、疾病・都道府県別

2006年44週

	エボラ出血熱		クリミア・コンゴ出血熱		重症急性呼吸器症候群*		痘 そう		ペスト		マールブルグ病		ラッサ熱		急性灰白髄炎		コレラ	
	報告数	累積	報告数	累積	報告数	累積	報告数	累積	報告数	累積	報告数	累積	報告数	累積	報告数	累積	報告数	累積
総 数	-	-	-	-	-	-	-	-	-	-	-	-	-	-	-	-	1	46
北海道	-	-	-	-	-	-	-	-	-	-	-	-	-	-	-	-	-	-
青森県	-	-	-	-	-	-	-	-	-	-	-	-	-	-	-	-	1	1
岩手県	-	-	-	-	-	-	-	-	-	-	-	-	-	-	-	-	-	-
宮城県	-	-	-	-	-	-	-	-	-	-	-	-	-	-	-	-	-	1
秋田県	-	-	-	-	-	-	-	-	-	-	-	-	-	-	-	-	-	-
山形県	-	-	-	-	-	-	-	-	-	-	-	-	-	-	-	-	-	-
福島県	-	-	-	-	-	-	-	-	-	-	-	-	-	-	-	-	-	-
茨城県	-	-	-	-	-	-	-	-	-	-	-	-	-	-	-	-	-	1
栃木県	-	-	-	-	-	-	-	-	-	-	-	-	-	-	-	-	-	-
群馬県	-	-	-	-	-	-	-	-	-	-	-	-	-	-	-	-	-	-
埼玉県	-	-	-	-	-	-	-	-	-	-	-	-	-	-	-	-	-	3
千葉県	-	-	-	-	-	-	-	-	-	-	-	-	-	-	-	-	-	5
東京都	-	-	-	-	-	-	-	-	-	-	-	-	-	-	-	-	-	8
神奈川県	-	-	-	-	-	-	-	-	-	-	-	-	-	-	-	-	-	5
新潟県	-	-	-	-	-	-	-	-	-	-	-	-	-	-	-	-	-	1
富山県	-	-	-	-	-	-	-	-	-	-	-	-	-	-	-	-	-	5
石川県	-	-	-	-	-	-	-	-	-	-	-	-	-	-	-	-	-	-
福井県	-	-	-	-	-	-	-	-	-	-	-	-	-	-	-	-	-	-
山梨県	-	-	-	-	-	-	-	-	-	-	-	-	-	-	-	-	-	-
長野県	-	-	-	-	-	-	-	-	-	-	-	-	-	-	-	-	-	1
岐阜県	-	-	-	-	-	-	-	-	-	-	-	-	-	-	-	-	-	-
静岡県	-	-	-	-	-	-	-	-	-	-	-	-	-	-	-	-	-	1
愛知県	-	-	-	-	-	-	-	-	-	-	-	-	-	-	-	-	-	4
三重県	-	-	-	-	-	-	-	-	-	-	-	-	-	-	-	-	-	-
滋賀県	-	-	-	-	-	-	-	-	-	-	-	-	-	-	-	-	-	1
京都府	-	-	-	-	-	-	-	-	-	-	-	-	-	-	-	-	-	-
大阪府	-	-	-	-	-	-	-	-	-	-	-	-	-	-	-	-	-	1
兵庫県	-	-	-	-	-	-	-	-	-	-	-	-	-	-	-	-	-	-
奈良県	-	-	-	-	-	-	-	-	-	-	-	-	-	-	-	-	-	-
和歌山県	-	-	-	-	-	-	-	-	-	-	-	-	-	-	-	-	-	-
鳥取県	-	-	-	-	-	-	-	-	-	-	-	-	-	-	-	-	-	2
島根県	-	-	-	-	-	-	-	-	-	-	-	-	-	-	-	-	-	-
岡山県	-	-	-	-	-	-	-	-	-	-	-	-	-	-	-	-	-	-
広島県	-	-	-	-	-	-	-	-	-	-	-	-	-	-	-	-	-	1
山口県	-	-	-	-	-	-	-	-	-	-	-	-	-	-	-	-	-	1
徳島県	-	-	-	-	-	-	-	-	-	-	-	-	-	-	-	-	-	-
香川県	-	-	-	-	-	-	-	-	-	-	-	-	-	-	-	-	-	-
愛媛県	-	-	-	-	-	-	-	-	-	-	-	-	-	-	-	-	-	-
高知県	-	-	-	-	-	-	-	-	-	-	-	-	-	-	-	-	-	-
福岡県	-	-	-	-	-	-	-	-	-	-	-	-	-	-	-	-	-	2
佐賀県	-	-	-	-	-	-	-	-	-	-	-	-	-	-	-	-	-	-
長崎県	-	-	-	-	-	-	-	-	-	-	-	-	-	-	-	-	-	1
熊本県	-	-	-	-	-	-	-	-	-	-	-	-	-	-	-	-	-	-
大分県	-	-	-	-	-	-	-	-	-	-	-	-	-	-	-	-	-	-
宮崎県	-	-	-	-	-	-	-	-	-	-	-	-	-	-	-	-	-	-
鹿児島県	-	-	-	-	-	-	-	-	-	-	-	-	-	-	-	-	-	-
沖縄県	-	-	-	-	-	-	-	-	-	-	-	-	-	-	-	-	-	1

報告数・累積報告数, 疾病・都道府県別

2006年44週

	細菌性赤痢		ジフテリア		腸チフス		パラチフス		腸管出血性大腸菌感染症		E型肝炎		ウエストナイル熱 (ウエストナイル脳炎を含む)		A型肝炎		エキノコックス症	
	報告数	累積	報告数	累積	報告数	累積	報告数	累積	報告数	累積	報告数	累積	報告数	累積	報告数	累積	報告数	累積
総 数	8	420	-	-	-	64	-	22	66	3528	-	57	-	-	4	299	-	18
北海道	-	2	-	-	-	2	-	-	-	73	-	17	-	-	-	13	-	17
青森県	-	3	-	-	-	-	-	-	-	53	-	-	-	-	-	2	-	-
岩手県	-	-	-	-	-	-	-	-	4	82	-	-	-	-	-	-	-	-
宮城県	2	8	-	-	-	-	-	-	-	47	-	2	-	-	-	4	-	-
秋田県	-	2	-	-	-	-	-	-	-	77	-	-	-	-	-	3	-	-
山形県	-	2	-	-	-	-	-	-	1	43	-	-	-	-	-	1	-	-
福島県	-	1	-	-	-	-	-	-	1	58	-	-	-	-	-	-	-	-
茨城県	1	5	-	-	-	1	-	-	-	31	-	1	-	-	-	2	-	-
栃木県	-	4	-	-	-	1	-	-	-	15	-	2	-	-	-	1	-	-
群馬県	-	1	-	-	-	-	-	-	1	125	-	1	-	-	-	-	-	-
埼玉県	1	10	-	-	-	5	-	1	-	88	-	-	-	-	-	11	-	-
千葉県	-	65	-	-	-	5	-	1	-	119	-	1	-	-	-	3	-	-
東京都	2	55	-	-	-	17	-	11	3	238	-	3	-	-	-	26	-	-
神奈川県	1	23	-	-	-	8	-	1	2	185	-	7	-	-	-	11	-	-
新潟県	-	10	-	-	-	1	-	-	-	34	-	2	-	-	-	16	-	-
富山県	-	2	-	-	-	-	-	-	-	117	-	1	-	-	-	2	-	-
石川県	-	16	-	-	-	-	-	-	1	68	-	-	-	-	-	2	-	-
福井県	-	-	-	-	-	1	-	-	1	36	-	-	-	-	-	-	-	-
山梨県	-	1	-	-	-	-	-	-	-	4	-	-	-	-	-	-	-	-
長野県	-	6	-	-	-	1	-	2	-	35	-	3	-	-	-	3	-	-
岐阜県	-	1	-	-	-	2	-	-	1	106	-	-	-	-	1	9	-	-
静岡県	-	5	-	-	-	1	-	-	1	98	-	-	-	-	-	8	-	-
愛知県	1	29	-	-	-	5	-	3	6	189	-	3	-	-	2	19	-	-
三重県	-	3	-	-	-	-	-	-	-	32	-	-	-	-	-	1	-	1
滋賀県	-	4	-	-	-	-	-	-	2	51	-	1	-	-	-	21	-	-
京都府	-	3	-	-	-	1	-	-	-	76	-	3	-	-	-	9	-	-
大阪府	-	89	-	-	-	6	-	2	-	237	-	-	-	-	-	46	-	-
兵庫県	-	15	-	-	-	1	-	1	7	152	-	1	-	-	-	18	-	-
奈良県	-	3	-	-	-	-	-	-	-	26	-	-	-	-	-	2	-	-
和歌山県	-	-	-	-	-	-	-	-	1	18	-	-	-	-	-	1	-	-
鳥取県	-	2	-	-	-	-	-	-	-	24	-	-	-	-	-	-	-	-
島根県	-	-	-	-	-	-	-	-	1	8	-	-	-	-	-	1	-	-
岡山県	-	1	-	-	-	-	-	-	-	115	-	1	-	-	-	15	-	-
広島県	-	4	-	-	-	-	-	-	4	95	-	1	-	-	1	8	-	-
山口県	-	1	-	-	-	-	-	-	-	39	-	1	-	-	-	5	-	-
徳島県	-	-	-	-	-	-	-	-	1	46	-	-	-	-	-	1	-	-
香川県	-	-	-	-	-	-	-	-	-	15	-	-	-	-	-	1	-	-
愛媛県	-	6	-	-	-	2	-	-	-	16	-	-	-	-	-	4	-	-
高知県	-	2	-	-	-	1	-	-	-	3	-	-	-	-	-	3	-	-
福岡県	-	26	-	-	-	2	-	-	2	193	-	1	-	-	-	8	-	-
佐賀県	-	-	-	-	-	-	-	-	5	86	-	-	-	-	-	2	-	-
長崎県	-	-	-	-	-	1	-	-	-	59	-	-	-	-	-	8	-	-
熊本県	-	4	-	-	-	-	-	-	1	81	-	5	-	-	-	3	-	-
大分県	-	-	-	-	-	-	-	-	-	29	-	-	-	-	-	1	-	-
宮崎県	-	1	-	-	-	-	-	-	-	121	-	-	-	-	-	2	-	-
鹿児島県	-	1	-	-	-	-	-	-	18	62	-	-	-	-	-	2	-	-
沖縄県	-	4	-	-	-	-	-	-	-	23	-	-	-	-	-	1	-	-

報告数・累積報告数, 疾病・都道府県別

2006年44週

	黄熱		オウム病		回帰熱		Q熱		狂犬病		高病原性鳥インフルエンザ		コクシジオイデス症		サル痘		腎症候性出血熱	
	報告数	累積	報告数	累積	報告数	累積	報告数	累積	報告数	累積	報告数	累積	報告数	累積	報告数	累積	報告数	累積
総数	-	-	-	19	-	-	-	1	-	-	-	-	-	1	-	-	-	-
北海道	-	-	-	-	-	-	-	-	-	-	-	-	-	-	-	-	-	-
青森県	-	-	-	-	-	-	-	-	-	-	-	-	-	-	-	-	-	-
岩手県	-	-	-	1	-	-	-	-	-	-	-	-	-	-	-	-	-	-
宮城県	-	-	-	1	-	-	-	-	-	-	-	-	-	-	-	-	-	-
秋田県	-	-	-	-	-	-	-	-	-	-	-	-	-	-	-	-	-	-
山形県	-	-	-	-	-	-	-	-	-	-	-	-	-	-	-	-	-	-
福島県	-	-	-	1	-	-	-	-	-	-	-	-	-	-	-	-	-	-
茨城県	-	-	-	-	-	-	-	-	-	-	-	-	-	-	-	-	-	-
栃木県	-	-	-	-	-	-	-	-	-	-	-	-	-	-	-	-	-	-
群馬県	-	-	-	-	-	-	-	-	-	-	-	-	-	1	-	-	-	-
埼玉県	-	-	-	2	-	-	-	-	-	-	-	-	-	-	-	-	-	-
千葉県	-	-	-	-	-	-	-	-	-	-	-	-	-	-	-	-	-	-
東京都	-	-	-	4	-	-	-	-	-	-	-	-	-	-	-	-	-	-
神奈川県	-	-	-	-	-	-	-	-	-	-	-	-	-	-	-	-	-	-
新潟県	-	-	-	-	-	-	-	-	-	-	-	-	-	-	-	-	-	-
富山県	-	-	-	-	-	-	-	-	-	-	-	-	-	-	-	-	-	-
石川県	-	-	-	1	-	-	-	-	-	-	-	-	-	-	-	-	-	-
福井県	-	-	-	-	-	-	-	-	-	-	-	-	-	-	-	-	-	-
山梨県	-	-	-	-	-	-	-	-	-	-	-	-	-	-	-	-	-	-
長野県	-	-	-	-	-	-	-	-	-	-	-	-	-	-	-	-	-	-
岐阜県	-	-	-	2	-	-	-	-	-	-	-	-	-	-	-	-	-	-
静岡県	-	-	-	-	-	-	-	-	-	-	-	-	-	-	-	-	-	-
愛知県	-	-	-	-	-	-	-	-	-	-	-	-	-	-	-	-	-	-
三重県	-	-	-	-	-	-	-	-	-	-	-	-	-	-	-	-	-	-
滋賀県	-	-	-	-	-	-	-	-	-	-	-	-	-	-	-	-	-	-
京都府	-	-	-	-	-	-	-	-	-	-	-	-	-	-	-	-	-	-
大阪府	-	-	-	1	-	-	-	-	-	-	-	-	-	-	-	-	-	-
兵庫県	-	-	-	2	-	-	-	-	-	-	-	-	-	-	-	-	-	-
奈良県	-	-	-	1	-	-	-	-	-	-	-	-	-	-	-	-	-	-
和歌山県	-	-	-	-	-	-	-	-	-	-	-	-	-	-	-	-	-	-
鳥取県	-	-	-	-	-	-	-	-	-	-	-	-	-	-	-	-	-	-
島根県	-	-	-	-	-	-	-	-	-	-	-	-	-	-	-	-	-	-
岡山県	-	-	-	-	-	-	-	-	-	-	-	-	-	-	-	-	-	-
広島県	-	-	-	-	-	-	-	-	-	-	-	-	-	-	-	-	-	-
山口県	-	-	-	-	-	-	-	-	-	-	-	-	-	-	-	-	-	-
徳島県	-	-	-	-	-	-	-	-	-	-	-	-	-	-	-	-	-	-
香川県	-	-	-	3	-	-	-	1	-	-	-	-	-	-	-	-	-	-
愛媛県	-	-	-	-	-	-	-	-	-	-	-	-	-	-	-	-	-	-
高知県	-	-	-	-	-	-	-	-	-	-	-	-	-	-	-	-	-	-
福岡県	-	-	-	-	-	-	-	-	-	-	-	-	-	-	-	-	-	-
佐賀県	-	-	-	-	-	-	-	-	-	-	-	-	-	-	-	-	-	-
長崎県	-	-	-	-	-	-	-	-	-	-	-	-	-	-	-	-	-	-
熊本県	-	-	-	-	-	-	-	-	-	-	-	-	-	-	-	-	-	-
大分県	-	-	-	-	-	-	-	-	-	-	-	-	-	-	-	-	-	-
宮崎県	-	-	-	-	-	-	-	-	-	-	-	-	-	-	-	-	-	-
鹿児島県	-	-	-	-	-	-	-	-	-	-	-	-	-	-	-	-	-	-
沖縄県	-	-	-	-	-	-	-	-	-	-	-	-	-	-	-	-	-	-

報告数・累積報告数, 疾病・都道府県別

2006年44週

	炭 疽		つつが虫病		デング熱		ニパウイルス感染症		日本紅斑熱		日本脳炎		ハンタウイルス肺症候群		Bウイルス病		ブルセラ症	
	報告数	累積	報告数	累積	報告数	累積	報告数	累積	報告数	累積	報告数	累積	報告数	累積	報告数	累積	報告数	累積
総 数	-	-	7	191	2	49	-	-	4	38	-	7	-	-	-	-	-	5
北海道	-	-	-	-	-	1	-	-	-	-	-	-	-	-	-	-	-	1
青森県	-	-	1	20	-	-	-	-	-	-	-	-	-	-	-	-	-	-
岩手県	-	-	-	5	-	-	-	-	-	-	-	-	-	-	-	-	-	-
宮城県	-	-	-	4	-	-	-	-	-	-	-	-	-	-	-	-	-	1
秋田県	-	-	-	38	-	-	-	-	-	-	-	-	-	-	-	-	-	-
山形県	-	-	-	16	-	-	-	-	-	-	-	-	-	-	-	-	-	-
福島県	-	-	3	26	-	-	-	-	-	-	-	-	-	-	-	-	-	-
茨城県	-	-	-	2	-	-	-	-	-	-	-	-	-	-	-	-	-	-
栃木県	-	-	-	-	-	-	-	-	-	-	-	-	-	-	-	-	-	-
群馬県	-	-	-	2	-	-	-	-	-	-	-	-	-	-	-	-	-	-
埼玉県	-	-	-	-	-	1	-	-	-	-	-	-	-	-	-	-	-	-
千葉県	-	-	-	4	2	7	-	-	-	-	-	-	-	-	-	-	-	-
東京都	-	-	-	-	-	14	-	-	-	-	-	-	-	-	-	-	-	1
神奈川県	-	-	1	1	-	7	-	-	-	-	-	-	-	-	-	-	-	-
新潟県	-	-	-	32	-	1	-	-	-	-	-	-	-	-	-	-	-	-
富山県	-	-	-	1	-	-	-	-	-	-	-	-	-	-	-	-	-	-
石川県	-	-	-	-	-	-	-	-	-	-	-	-	-	-	-	-	-	-
福井県	-	-	-	-	-	-	-	-	-	-	-	-	-	-	-	-	-	-
山梨県	-	-	-	-	-	-	-	-	-	-	-	-	-	-	-	-	-	-
長野県	-	-	-	9	-	2	-	-	-	-	-	-	-	-	-	-	-	2
岐阜県	-	-	-	1	-	-	-	-	-	-	-	-	-	-	-	-	-	-
静岡県	-	-	-	1	-	2	-	-	-	-	-	-	-	-	-	-	-	-
愛知県	-	-	1	3	-	4	-	-	-	-	-	-	-	-	-	-	-	-
三重県	-	-	-	-	-	-	-	-	-	1	-	-	-	-	-	-	-	-
滋賀県	-	-	-	-	-	-	-	-	-	-	-	-	-	-	-	-	-	-
京都府	-	-	-	-	-	1	-	-	-	-	-	-	-	-	-	-	-	-
大阪府	-	-	-	-	-	2	-	-	-	-	-	-	-	-	-	-	-	-
兵庫県	-	-	-	-	-	1	-	-	-	1	-	-	-	-	-	-	-	-
奈良県	-	-	-	-	-	-	-	-	-	-	-	-	-	-	-	-	-	-
和歌山県	-	-	-	2	-	-	-	-	1	6	-	-	-	-	-	-	-	-
鳥取県	-	-	-	3	-	-	-	-	-	-	-	-	-	-	-	-	-	-
島根県	-	-	-	3	-	-	-	-	-	2	-	-	-	-	-	-	-	-
岡山県	-	-	-	2	-	1	-	-	-	-	-	-	-	-	-	-	-	-
広島県	-	-	-	3	-	-	-	-	-	1	-	1	-	-	-	-	-	-
山口県	-	-	-	-	-	-	-	-	-	-	-	-	-	-	-	-	-	-
徳島県	-	-	-	-	-	-	-	-	1	1	-	-	-	-	-	-	-	-
香川県	-	-	-	-	-	-	-	-	-	-	-	-	-	-	-	-	-	-
愛媛県	-	-	-	1	-	-	-	-	-	7	-	-	-	-	-	-	-	-
高知県	-	-	-	-	-	-	-	-	-	3	-	1	-	-	-	-	-	-
福岡県	-	-	-	1	-	1	-	-	-	-	-	2	-	-	-	-	-	-
佐賀県	-	-	-	-	-	1	-	-	-	-	-	-	-	-	-	-	-	-
長崎県	-	-	-	2	-	-	-	-	-	2	-	-	-	-	-	-	-	-
熊本県	-	-	-	3	-	2	-	-	-	-	-	3	-	-	-	-	-	-
大分県	-	-	-	1	-	-	-	-	-	-	-	-	-	-	-	-	-	-
宮崎県	-	-	1	3	-	-	-	-	-	1	-	-	-	-	-	-	-	-
鹿児島県	-	-	-	2	-	-	-	-	2	13	-	-	-	-	-	-	-	-
沖縄県	-	-	-	-	-	1	-	-	-	-	-	-	-	-	-	-	-	-

報告数・累積報告数, 疾病・都道府県別

2006年44週

	発しんチフス		ポツリヌス症		マラリア		野 兎 病		ライム病		リッサウイルス 感染症		レジオネラ症		レプトスピラ症		アメーバ赤痢	
	報告数	累積	報告数	累積	報告数	累積	報告数	累積	報告数	累積	報告数	累積	報告数	累積	報告数	累積	報告数	累積
総 数	-	-	-	2	-	55	-	-	1	11	-	-	1	431	-	20	5	625
北海道	-	-	-	-	-	1	-	-	-	2	-	-	-	14	-	-	-	19
青森県	-	-	-	-	-	1	-	-	-	-	-	-	-	1	-	-	-	1
岩手県	-	-	-	-	-	1	-	-	-	-	-	-	-	5	-	-	-	2
宮城県	-	-	-	1	-	-	-	-	-	-	-	-	-	9	-	-	-	11
秋田県	-	-	-	-	-	2	-	-	-	-	-	-	-	1	-	-	-	1
山形県	-	-	-	-	-	-	-	-	-	-	-	-	-	7	-	-	-	1
福島県	-	-	-	-	-	-	-	-	-	-	-	-	-	4	-	-	-	6
茨城県	-	-	-	-	-	2	-	-	-	-	-	-	-	10	-	-	-	7
栃木県	-	-	-	-	-	1	-	-	-	-	-	-	-	9	-	-	-	4
群馬県	-	-	-	-	-	-	-	-	-	-	-	-	-	5	-	-	-	3
埼玉県	-	-	-	-	-	1	-	-	1	1	-	-	-	17	-	-	-	24
千葉県	-	-	-	-	-	4	-	-	-	-	-	-	-	13	-	-	-	29
東京都	-	-	-	-	-	12	-	-	-	2	-	-	-	51	-	4	2	156
神奈川県	-	-	-	-	-	8	-	-	-	1	-	-	-	23	-	-	1	65
新潟県	-	-	-	-	-	4	-	-	-	1	-	-	1	25	-	-	-	1
富山県	-	-	-	-	-	-	-	-	-	1	-	-	-	19	-	-	-	-
石川県	-	-	-	-	-	-	-	-	-	-	-	-	-	5	-	-	-	4
福井県	-	-	-	-	-	-	-	-	-	-	-	-	-	3	-	-	-	1
山梨県	-	-	-	-	-	1	-	-	-	-	-	-	-	2	-	-	-	2
長野県	-	-	-	-	-	-	-	-	-	-	-	-	-	7	-	-	-	6
岐阜県	-	-	-	-	-	-	-	-	-	1	-	-	-	13	-	-	-	7
静岡県	-	-	-	-	-	1	-	-	-	-	-	-	-	13	-	-	-	14
愛知県	-	-	-	-	-	3	-	-	-	-	-	-	-	39	-	-	-	44
三重県	-	-	-	-	-	-	-	-	-	1	-	-	-	5	-	-	-	8
滋賀県	-	-	-	-	-	-	-	-	-	-	-	-	-	11	-	-	-	6
京都府	-	-	-	-	-	1	-	-	-	-	-	-	-	7	-	-	-	21
大阪府	-	-	-	1	-	3	-	-	-	-	-	-	-	24	-	1	-	76
兵庫県	-	-	-	-	-	3	-	-	-	-	-	-	-	17	-	1	-	35
奈良県	-	-	-	-	-	-	-	-	-	-	-	-	-	4	-	-	1	7
和歌山県	-	-	-	-	-	-	-	-	-	-	-	-	-	5	-	-	-	5
鳥取県	-	-	-	-	-	1	-	-	-	-	-	-	-	1	-	-	-	-
島根県	-	-	-	-	-	-	-	-	-	-	-	-	-	5	-	-	-	1
岡山県	-	-	-	-	-	-	-	-	-	-	-	-	-	6	-	-	-	3
広島県	-	-	-	-	-	-	-	-	-	-	-	-	-	10	-	-	1	8
山口県	-	-	-	-	-	-	-	-	-	-	-	-	-	7	-	-	-	4
徳島県	-	-	-	-	-	-	-	-	-	-	-	-	-	-	-	-	-	4
香川県	-	-	-	-	-	-	-	-	-	-	-	-	-	3	-	-	-	3
愛媛県	-	-	-	-	-	-	-	-	-	-	-	-	-	2	-	-	-	4
高知県	-	-	-	-	-	2	-	-	-	-	-	-	-	-	-	-	-	2
福岡県	-	-	-	-	-	-	-	-	-	1	-	-	-	10	-	-	-	11
佐賀県	-	-	-	-	-	1	-	-	-	-	-	-	-	2	-	-	-	3
長崎県	-	-	-	-	-	1	-	-	-	-	-	-	-	-	-	-	-	1
熊本県	-	-	-	-	-	1	-	-	-	-	-	-	-	8	-	1	-	7
大分県	-	-	-	-	-	-	-	-	-	-	-	-	-	1	-	-	-	1
宮崎県	-	-	-	-	-	-	-	-	-	-	-	-	-	3	-	7	-	3
鹿児島県	-	-	-	-	-	-	-	-	-	-	-	-	-	2	-	2	-	3
沖縄県	-	-	-	-	-	-	-	-	-	-	-	-	-	3	-	4	-	1

*E型肝炎およびA型肝炎を除く。
 **ウエストナイル脳炎および日本脳炎を除く。

報告数・累積報告数, 疾病・都道府県別

2006年44週

	ウイルス性肝炎*		急性脳炎**		クリプトスポリジウム症		クロイツフェルト・ヤコブ病		劇症型溶血性レンサ球菌感染症		後天性免疫不全症候群		ジアルジア症		髄膜炎菌性髄膜炎		先天性風しん症候群	
	報告数	累積	報告数	累積	報告数	累積	報告数	累積	報告数	累積	報告数	累積	報告数	累積	報告数	累積	報告数	累積
総数	2	236	3	138	-	15	2	147	1	95	9	1086	-	76	-	12	-	-
北海道	-	4	1	8	-	3	-	7	-	6	-	25	-	1	-	-	-	-
青森県	-	2	-	1	-	-	-	-	-	-	-	5	-	-	-	-	-	-
岩手県	-	-	-	1	-	-	-	1	-	-	-	1	-	-	-	-	-	-
宮城県	-	13	-	-	-	-	-	1	-	-	-	11	-	-	-	1	-	-
秋田県	-	1	-	-	-	-	-	2	-	1	-	2	-	-	-	-	-	-
山形県	-	-	-	1	-	-	-	-	-	1	-	3	-	-	-	1	-	-
福島県	-	3	-	2	-	-	-	2	-	2	-	8	-	-	-	-	-	-
茨城県	-	3	-	7	-	-	-	1	-	2	-	27	-	1	-	-	-	-
栃木県	-	2	-	5	-	-	-	2	-	-	-	26	-	-	-	-	-	-
群馬県	-	1	-	1	-	-	-	4	-	4	1	11	-	-	-	-	-	-
埼玉県	-	4	-	7	-	-	-	5	-	3	-	29	-	2	-	1	-	-
千葉県	-	4	-	16	-	1	-	4	-	7	-	45	-	2	-	-	-	-
東京都	-	31	1	6	-	5	1	18	-	13	1	340	-	24	-	1	-	-
神奈川県	-	10	-	4	-	1	-	7	-	5	-	65	-	10	-	3	-	-
新潟県	-	-	-	4	-	-	-	6	-	1	-	3	-	-	-	-	-	-
富山県	-	3	-	1	-	-	-	3	-	1	-	3	-	-	-	-	-	-
石川県	-	1	-	4	-	1	-	2	-	2	-	6	-	-	-	-	-	-
福井県	-	-	-	-	-	-	-	-	-	-	-	3	-	1	-	-	-	-
山梨県	-	4	-	2	-	-	-	4	-	-	-	6	-	1	-	-	-	-
長野県	-	8	-	-	-	-	1	4	-	1	1	24	-	-	-	1	-	-
岐阜県	-	3	-	1	-	-	-	1	-	-	-	12	-	-	-	-	-	-
静岡県	-	5	-	2	-	-	-	5	-	5	1	26	-	1	-	-	-	-
愛知県	-	8	-	9	-	-	-	6	-	8	2	86	-	2	-	1	-	-
三重県	-	11	-	3	-	-	-	3	-	1	1	10	-	-	-	-	-	-
滋賀県	-	-	-	1	-	-	-	-	-	5	1	8	-	1	-	-	-	-
京都府	-	14	-	-	-	-	-	5	-	2	-	26	-	2	-	-	-	-
大阪府	-	23	-	10	-	2	-	11	-	5	1	128	-	11	-	1	-	-
兵庫県	1	23	-	4	-	-	-	5	-	7	-	44	-	2	-	-	-	-
奈良県	-	7	-	1	-	-	-	-	-	2	-	12	-	3	-	-	-	-
和歌山県	-	-	-	1	-	1	-	-	-	1	-	1	-	1	-	-	-	-
鳥取県	-	-	-	-	-	-	-	1	-	2	-	3	-	-	-	-	-	-
島根県	-	1	-	-	-	-	-	2	-	1	-	1	-	-	-	-	-	-
岡山県	-	6	-	2	-	-	-	4	-	1	-	7	-	2	-	-	-	-
広島県	1	9	1	11	-	-	-	4	-	1	-	10	-	2	-	-	-	-
山口県	-	2	-	2	-	-	-	4	-	1	-	4	-	-	-	-	-	-
徳島県	-	-	-	-	-	-	-	1	-	-	-	-	-	-	-	-	-	-
香川県	-	-	-	1	-	-	-	-	-	1	-	4	-	-	-	-	-	-
愛媛県	-	4	-	1	-	1	-	3	-	-	-	6	-	-	-	-	-	-
高知県	-	3	-	1	-	-	-	-	-	-	-	3	-	-	-	-	-	-
福岡県	-	11	-	9	-	-	-	7	-	-	-	31	-	4	-	1	-	-
佐賀県	-	-	-	-	-	-	-	2	-	1	-	-	-	-	-	-	-	-
長崎県	-	-	-	-	-	-	-	1	-	1	-	1	-	1	-	1	-	-
熊本県	-	-	-	2	-	-	-	1	1	1	-	4	-	-	-	-	-	-
大分県	-	-	-	1	-	-	-	1	-	-	-	-	-	-	-	-	-	-
宮崎県	-	10	-	-	-	-	-	3	-	-	-	3	-	1	-	-	-	-
鹿児島県	-	-	-	4	-	-	-	2	-	-	-	3	-	-	-	-	-	-
沖縄県	-	2	-	2	-	-	-	2	-	-	-	10	-	1	-	-	-	-

報告数・累積報告数, 疾病・都道府県別

2006年44週

	梅 毒		破 傷 風		バンコマイシン耐性 黄色ブドウ球菌感染症		バンコマイシン耐性 腸球菌感染症		インフルエンザ (H5N1)	
	報告数	累積	報告数	累積	報告数	累積	報告数	累積	報告数	累積
総 数	5	522	-	101	-	-	-	59	-	-
北海道	-	8	-	5	-	-	-	2	-	-
青森県	-	3	-	-	-	-	-	1	-	-
岩手県	-	5	-	1	-	-	-	1	-	-
宮城県	-	15	-	-	-	-	-	1	-	-
秋田県	-	3	-	-	-	-	-	-	-	-
山形県	-	6	-	-	-	-	-	1	-	-
福島県	-	2	-	1	-	-	-	-	-	-
茨城県	-	4	-	-	-	-	-	-	-	-
栃木県	-	6	-	2	-	-	-	-	-	-
群馬県	-	8	-	2	-	-	-	-	-	-
埼玉県	-	6	-	6	-	-	-	2	-	-
千葉県	-	15	-	7	-	-	-	2	-	-
東京都	1	109	-	7	-	-	-	13	-	-
神奈川県	-	17	-	5	-	-	-	7	-	-
新潟県	-	4	-	3	-	-	-	2	-	-
富山県	-	3	-	-	-	-	-	1	-	-
石川県	-	1	-	1	-	-	-	-	-	-
福井県	-	2	-	-	-	-	-	-	-	-
山梨県	-	1	-	3	-	-	-	-	-	-
長野県	-	8	-	-	-	-	-	1	-	-
岐阜県	1	3	-	1	-	-	-	5	-	-
静岡県	-	12	-	2	-	-	-	4	-	-
愛知県	1	39	-	5	-	-	-	-	-	-
三重県	-	5	-	-	-	-	-	-	-	-
滋賀県	-	4	-	-	-	-	-	-	-	-
京都府	-	6	-	1	-	-	-	3	-	-
大阪府	-	32	-	3	-	-	-	4	-	-
兵庫県	-	21	-	3	-	-	-	1	-	-
奈良県	-	1	-	-	-	-	-	-	-	-
和歌山県	-	3	-	1	-	-	-	-	-	-
鳥取県	-	-	-	1	-	-	-	1	-	-
島根県	-	-	-	-	-	-	-	1	-	-
岡山県	-	3	-	5	-	-	-	1	-	-
広島県	-	7	-	3	-	-	-	-	-	-
山口県	-	9	-	2	-	-	-	-	-	-
徳島県	-	3	-	1	-	-	-	-	-	-
香川県	-	12	-	-	-	-	-	-	-	-
愛媛県	-	3	-	1	-	-	-	-	-	-
高知県	-	26	-	1	-	-	-	-	-	-
福岡県	-	26	-	-	-	-	-	2	-	-
佐賀県	-	3	-	1	-	-	-	-	-	-
長崎県	-	8	-	1	-	-	-	-	-	-
熊本県	1	34	-	5	-	-	-	1	-	-
大分県	-	6	-	3	-	-	-	2	-	-
宮崎県	-	7	-	6	-	-	-	-	-	-
鹿児島県	1	18	-	8	-	-	-	-	-	-
沖縄県	-	5	-	4	-	-	-	-	-	-

*高病原性鳥インフルエンザを除く。

報告数・定点当り報告数, 疾病・都道府県別

2006年44週

	インフルエンザ*		咽頭結膜熱		A群溶血性 レンサ球菌咽頭炎		感染性胃腸炎		水痘		手足口病		伝染性紅斑		突発性発しん		百日咳	
	報告数	定点当り	報告数	定点当り	報告数	定点当り	報告数	定点当り	報告数	定点当り	報告数	定点当り	報告数	定点当り	報告数	定点当り	報告数	定点当り
総数	43	0.01	897	0.30	4384	1.46	21251	7.08	2546	0.85	2099	0.70	915	0.30	1808	0.60	40	0.01
北海道	-	-	99	0.69	443	3.10	387	2.71	210	1.47	155	1.08	47	0.33	68	0.48	-	-
青森県	-	-	17	0.40	58	1.38	66	1.57	57	1.36	11	0.26	8	0.19	20	0.48	-	-
岩手県	-	-	1	0.03	29	0.74	120	3.08	40	1.03	20	0.51	17	0.44	11	0.28	2	0.05
宮城県	2	0.02	6	0.10	83	1.36	283	4.64	62	1.02	32	0.52	31	0.51	46	0.75	-	-
秋田県	-	-	35	1.00	51	1.46	316	9.03	63	1.80	49	1.40	6	0.17	17	0.49	2	0.06
山形県	-	-	22	0.73	71	2.37	157	5.23	34	1.13	77	2.57	10	0.33	18	0.60	-	-
福島県	-	-	25	0.52	99	2.06	144	3.00	45	0.94	49	1.02	11	0.23	28	0.58	1	0.02
茨城県	1	0.02	21	0.28	134	1.81	235	3.18	56	0.76	25	0.34	30	0.41	27	0.36	-	-
栃木県	-	-	3	0.07	30	0.65	184	4.00	30	0.65	14	0.30	30	0.65	27	0.59	5	0.11
群馬県	-	-	17	0.28	121	1.98	416	6.82	71	1.16	55	0.90	10	0.16	50	0.82	-	-
埼玉県	3	0.01	59	0.37	306	1.90	1014	6.30	159	0.99	164	1.02	106	0.66	117	0.73	-	-
千葉県	6	0.03	23	0.19	167	1.38	677	5.60	71	0.59	100	0.83	28	0.23	75	0.62	8	0.07
東京都	-	-	27	0.19	194	1.38	941	6.67	89	0.63	75	0.53	37	0.26	56	0.40	-	-
神奈川県	1	0.00	29	0.15	314	1.61	1243	6.37	159	0.82	198	1.02	76	0.39	151	0.77	1	0.01
新潟県	-	-	11	0.18	163	2.67	143	2.34	52	0.85	69	1.13	17	0.28	32	0.52	-	-
富山県	-	-	13	0.45	59	2.03	189	6.52	23	0.79	50	1.72	18	0.62	21	0.72	-	-
石川県	-	-	18	0.62	38	1.31	127	4.38	11	0.38	29	1.00	7	0.24	18	0.62	-	-
福井県	-	-	2	0.09	39	1.77	214	9.73	47	2.14	5	0.23	6	0.27	13	0.59	-	-
山梨県	-	-	6	0.25	18	0.75	86	3.58	17	0.71	24	1.00	4	0.17	10	0.42	-	-
長野県	2	0.02	45	0.82	81	1.47	216	3.93	59	1.07	113	2.05	15	0.27	23	0.42	-	-
岐阜県	2	0.03	29	0.55	39	0.74	163	3.08	40	0.75	15	0.28	22	0.42	15	0.28	-	-
静岡県	-	-	13	0.15	146	1.70	779	9.06	58	0.67	62	0.72	37	0.43	56	0.65	-	-
愛知県	2	0.01	30	0.17	210	1.16	1584	8.75	139	0.77	53	0.29	87	0.48	107	0.59	4	0.02
三重県	-	-	45	1.00	68	1.51	506	11.24	46	1.02	20	0.44	12	0.27	36	0.80	-	-
滋賀県	-	-	10	0.31	10	0.31	156	4.88	30	0.94	10	0.31	8	0.25	15	0.47	-	-
京都府	2	0.02	7	0.09	56	0.76	718	9.70	51	0.69	38	0.51	36	0.49	31	0.42	2	0.03
大阪府	5	0.02	48	0.26	211	1.13	1625	8.69	151	0.81	146	0.78	45	0.24	110	0.59	2	0.01
兵庫県	-	-	15	0.12	118	0.92	1272	9.94	77	0.60	48	0.38	28	0.22	71	0.55	1	0.01
奈良県	-	-	15	0.43	31	0.89	196	5.60	25	0.71	11	0.31	10	0.29	17	0.49	-	-
和歌山県	-	-	12	0.39	26	0.84	100	3.23	30	0.97	25	0.81	10	0.32	13	0.42	1	0.03
鳥取県	-	-	16	0.84	52	2.74	209	11.00	12	0.63	7	0.37	6	0.32	13	0.68	-	-
島根県	-	-	6	0.26	29	1.26	327	14.22	29	1.26	16	0.70	1	0.04	13	0.57	-	-
岡山県	2	0.03	8	0.15	32	0.59	568	10.52	51	0.94	6	0.11	4	0.07	25	0.46	-	-
広島県	5	0.04	31	0.43	91	1.26	807	11.21	58	0.81	2	0.03	10	0.14	36	0.50	2	0.03
山口県	-	-	10	0.20	90	1.84	358	7.31	19	0.39	3	0.06	5	0.10	38	0.78	-	-
徳島県	-	-	3	0.17	12	0.67	95	5.28	13	0.72	-	-	2	0.11	16	0.89	-	-
香川県	-	-	-	-	26	0.81	191	5.97	21	0.66	1	0.03	5	0.16	15	0.47	-	-
愛媛県	-	-	3	0.08	52	1.41	206	5.57	33	0.89	25	0.68	11	0.30	26	0.70	1	0.03
高知県	-	-	8	0.27	41	1.37	87	2.90	23	0.77	7	0.23	2	0.07	25	0.83	-	-
福岡県	-	-	39	0.33	213	1.78	1241	10.34	83	0.69	86	0.72	17	0.14	91	0.76	5	0.04
佐賀県	-	-	2	0.09	40	1.74	250	10.87	7	0.30	8	0.35	1	0.04	28	1.22	-	-
長崎県	-	-	13	0.30	30	0.68	408	9.27	12	0.27	13	0.30	5	0.11	28	0.64	-	-
熊本県	-	-	8	0.17	100	2.08	751	15.65	34	0.71	20	0.42	9	0.19	39	0.81	-	-
大分県	1	0.02	18	0.50	54	1.50	457	12.69	46	1.28	48	1.33	8	0.22	27	0.75	-	-
宮崎県	1	0.02	17	0.46	69	1.86	481	13.00	40	1.08	37	1.00	15	0.41	46	1.24	-	-
鹿児島県	-	-	11	0.20	33	0.59	493	8.80	44	0.79	36	0.64	5	0.09	30	0.54	-	-
沖縄県	8	0.14	1	0.03	7	0.21	65	1.91	19	0.56	42	1.24	-	-	13	0.38	3	0.09

*髄膜炎菌性髄膜炎は除く。

報告数・定点当り報告数, 疾病・都道府県別

2006年44週

	風しん		ヘルパンギーナ		麻しん (成人麻しんを除く)		流行性耳下腺炎		急性出血性 結膜炎		流行性角結膜炎		細菌性髄膜炎*		無菌性髄膜炎		マイコプラズマ 肺炎	
	報告数	定点当り	報告数	定点当り	報告数	定点当り	報告数	定点当り	報告数	定点当り	報告数	定点当り	報告数	定点当り	報告数	定点当り	報告数	定点当り
総 数	8	0.00	251	0.08	2	0.00	2675	0.89	15	0.02	465	0.73	7	0.02	17	0.04	262	0.58
北海道	-	-	11	0.08	-	-	190	1.33	-	-	20	0.69	-	-	-	-	1	0.05
青森県	-	-	5	0.12	-	-	82	1.95	-	-	5	0.45	-	-	-	-	9	1.50
岩手県	-	-	5	0.13	-	-	50	1.28	-	-	5	0.42	-	-	-	-	24	1.20
宮城県	-	-	38	0.62	-	-	100	1.64	3	0.25	2	0.17	-	-	-	-	12	1.00
秋田県	-	-	3	0.09	-	-	13	0.37	-	-	26	3.71	-	-	-	-	-	-
山形県	-	-	-	-	-	-	23	0.77	-	-	1	0.13	-	-	-	-	4	0.40
福島県	-	-	8	0.17	-	-	43	0.90	-	-	15	1.25	-	-	-	-	2	0.33
茨城県	-	-	1	0.01	-	-	32	0.43	-	-	15	1.00	-	-	-	-	2	0.29
栃木県	-	-	2	0.04	-	-	45	0.98	-	-	12	1.00	-	-	3	0.43	5	0.71
群馬県	-	-	4	0.07	-	-	73	1.20	-	-	26	1.86	-	-	-	-	12	1.50
埼玉県	-	-	17	0.11	-	-	106	0.66	2	0.05	15	0.38	1	0.11	-	-	15	1.67
千葉県	2	0.02	17	0.14	-	-	56	0.46	1	0.03	20	0.65	-	-	-	-	3	0.33
東京都	2	0.01	17	0.12	-	-	75	0.53	-	-	6	0.43	-	-	1	0.04	15	0.63
神奈川県	-	-	22	0.11	-	-	116	0.59	-	-	39	0.95	-	-	2	0.29	4	0.57
新潟県	-	-	2	0.03	-	-	186	3.05	-	-	8	0.80	-	-	1	0.09	9	0.82
富山県	-	-	3	0.10	-	-	22	0.76	-	-	10	1.43	-	-	-	-	8	1.60
石川県	-	-	-	-	-	-	9	0.31	-	-	4	0.57	-	-	1	0.20	7	1.40
福井県	-	-	1	0.05	-	-	9	0.41	1	0.33	3	1.00	1	0.17	2	0.33	2	0.33
山梨県	-	-	1	0.04	-	-	16	0.67	-	-	8	0.89	-	-	-	-	4	0.40
長野県	-	-	3	0.05	-	-	96	1.75	-	-	5	0.45	-	-	-	-	2	0.18
岐阜県	-	-	2	0.04	-	-	21	0.40	-	-	3	0.30	-	-	-	-	3	0.60
静岡県	-	-	2	0.02	-	-	88	1.02	-	-	18	0.90	-	-	-	-	7	0.70
愛知県	-	-	8	0.04	-	-	138	0.76	-	-	14	0.40	-	-	1	0.08	10	0.77
三重県	-	-	3	0.07	-	-	61	1.36	-	-	2	0.17	-	-	-	-	-	-
滋賀県	1	0.03	-	-	-	-	12	0.38	-	-	1	0.14	-	-	1	0.14	1	0.14
京都府	-	-	8	0.11	-	-	33	0.45	-	-	6	0.35	-	-	-	-	1	0.14
大阪府	2	0.01	17	0.09	-	-	191	1.02	1	0.02	20	0.43	-	-	3	0.25	30	2.50
兵庫県	-	-	-	-	-	-	168	1.31	2	0.06	13	0.38	-	-	-	-	3	0.25
奈良県	-	-	-	-	-	-	13	0.37	-	-	5	0.56	-	-	1	0.17	-	-
和歌山県	-	-	1	0.03	1	0.03	25	0.81	-	-	1	0.25	-	-	-	-	2	0.18
鳥取県	-	-	1	0.05	-	-	6	0.32	-	-	1	0.33	-	-	-	-	2	0.40
島根県	-	-	1	0.04	-	-	36	1.57	-	-	-	-	-	-	-	-	-	-
岡山県	-	-	4	0.07	-	-	83	1.54	1	0.08	7	0.58	-	-	-	-	10	2.00
広島県	-	-	1	0.01	-	-	10	0.14	2	0.11	9	0.47	1	0.05	1	0.05	8	0.38
山口県	-	-	6	0.12	-	-	27	0.55	-	-	10	1.11	1	0.11	-	-	3	0.33
徳島県	-	-	-	-	-	-	22	1.22	-	-	-	-	-	-	-	-	-	-
香川県	-	-	-	-	-	-	8	0.25	-	-	1	0.33	-	-	-	-	-	-
愛媛県	-	-	7	0.19	-	-	19	0.51	-	-	25	3.13	-	-	-	-	8	1.33
高知県	-	-	1	0.03	-	-	18	0.60	-	-	2	0.67	2	0.29	-	-	2	0.29
福岡県	-	-	13	0.11	1	0.01	85	0.71	1	0.04	18	0.69	-	-	-	-	2	0.13
佐賀県	-	-	-	-	-	-	8	0.35	-	-	3	0.75	-	-	-	-	6	1.00
長崎県	-	-	2	0.05	-	-	8	0.18	1	0.13	12	1.50	-	-	-	-	3	0.25
熊本県	1	0.02	6	0.13	-	-	10	0.21	-	-	21	2.33	-	-	-	-	2	0.13
大分県	-	-	3	0.08	-	-	59	1.64	-	-	-	-	-	-	-	-	-	-
宮崎県	-	-	2	0.05	-	-	74	2.00	-	-	15	3.75	1	0.14	-	-	-	-
鹿児島県	-	-	-	-	-	-	85	1.52	-	-	6	0.86	-	-	-	-	-	-
沖縄県	-	-	3	0.09	-	-	25	0.74	-	-	7	0.70	-	-	-	-	19	2.71

報告数・定点当り報告数, 疾病・都道府県別 2006年44週

	クラミジア肺炎 (オウム病を除く)		成人麻しん		RSウイルス 感染症
	報告数	定点当り	報告数	定点当り	
総 数	11	0.02	-	-	217
北海道	-	-	-	-	28
青森県	-	-	-	-	-
岩手県	-	-	-	-	1
宮城県	5	0.42	-	-	4
秋田県	-	-	-	-	2
山形県	-	-	-	-	-
福島県	-	-	-	-	14
茨城県	-	-	-	-	2
栃木県	-	-	-	-	5
群馬県	-	-	-	-	2
埼玉県	2	0.22	-	-	7
千葉県	1	0.11	-	-	4
東京都	-	-	-	-	11
神奈川県	-	-	-	-	12
新潟県	1	0.09	-	-	2
富山県	-	-	-	-	-
石川県	-	-	-	-	2
福井県	-	-	-	-	2
山梨県	-	-	-	-	-
長野県	-	-	-	-	-
岐阜県	-	-	-	-	-
静岡県	-	-	-	-	1
愛知県	-	-	-	-	7
三重県	-	-	-	-	-
滋賀県	-	-	-	-	1
京都府	-	-	-	-	3
大阪府	1	0.08	-	-	15
兵庫県	-	-	-	-	6
奈良県	-	-	-	-	1
和歌山県	-	-	-	-	-
鳥取県	-	-	-	-	-
島根県	-	-	-	-	-
岡山県	-	-	-	-	4
広島県	-	-	-	-	2
山口県	-	-	-	-	10
徳島県	-	-	-	-	-
香川県	-	-	-	-	10
愛媛県	-	-	-	-	3
高知県	1	0.14	-	-	-
福岡県	-	-	-	-	38
佐賀県	-	-	-	-	-
長崎県	-	-	-	-	-
熊本県	-	-	-	-	4
大分県	-	-	-	-	1
宮崎県	-	-	-	-	12
鹿児島県	-	-	-	-	1
沖縄県	-	-	-	-	-

獣医師が届出を行う感染症と対象動物

注) 報告数は感染実験等の学術的研究による発生を除く。

報告数・累積報告数, 疾病・都道府県別

2006年44週

	エボラ出血熱		マールブルグ病		ペスト		重症急性呼吸器症候群 (SARS)						細菌性赤痢		ウエストナイル熱		エキノコックス症	
	サル		サル		プレーリードッグ	イタチアナグマ		タヌキ		ハクビシン		サル		鳥類		犬		
	報告数	累積	報告数	累積	報告数	累積	報告数	累積	報告数	累積	報告数	累積	報告数	累積	報告数	累積	報告数	累積
総 数	-	-	-	-	-	-	-	-	-	-	-	-	36	-	-	-	-	-
北海道	-	-	-	-	-	-	-	-	-	-	-	-	-	-	-	-	-	-
青森県	-	-	-	-	-	-	-	-	-	-	-	-	-	-	-	-	-	-
岩手県	-	-	-	-	-	-	-	-	-	-	-	-	-	-	-	-	-	-
宮城県	-	-	-	-	-	-	-	-	-	-	-	-	-	-	-	-	-	-
秋田県	-	-	-	-	-	-	-	-	-	-	-	-	-	-	-	-	-	-
山形県	-	-	-	-	-	-	-	-	-	-	-	-	-	-	-	-	-	-
福島県	-	-	-	-	-	-	-	-	-	-	-	-	-	-	-	-	-	-
茨城県	-	-	-	-	-	-	-	-	-	-	-	-	17	-	-	-	-	-
栃木県	-	-	-	-	-	-	-	-	-	-	-	-	-	-	-	-	-	-
群馬県	-	-	-	-	-	-	-	-	-	-	-	-	-	-	-	-	-	-
埼玉県	-	-	-	-	-	-	-	-	-	-	-	-	-	-	-	-	-	-
千葉県	-	-	-	-	-	-	-	-	-	-	-	-	13	-	-	-	-	-
東京都	-	-	-	-	-	-	-	-	-	-	-	-	-	-	-	-	-	-
神奈川県	-	-	-	-	-	-	-	-	-	-	-	-	-	-	-	-	-	-
新潟県	-	-	-	-	-	-	-	-	-	-	-	-	-	-	-	-	-	-
富山県	-	-	-	-	-	-	-	-	-	-	-	-	-	-	-	-	-	-
石川県	-	-	-	-	-	-	-	-	-	-	-	-	-	-	-	-	-	-
福井県	-	-	-	-	-	-	-	-	-	-	-	-	-	-	-	-	-	-
山梨県	-	-	-	-	-	-	-	-	-	-	-	-	2	-	-	-	-	-
長野県	-	-	-	-	-	-	-	-	-	-	-	-	1	-	-	-	-	-
岐阜県	-	-	-	-	-	-	-	-	-	-	-	-	-	-	-	-	-	-
静岡県	-	-	-	-	-	-	-	-	-	-	-	-	-	-	-	-	-	-
愛知県	-	-	-	-	-	-	-	-	-	-	-	-	-	-	-	-	-	-
三重県	-	-	-	-	-	-	-	-	-	-	-	-	-	-	-	-	-	-
滋賀県	-	-	-	-	-	-	-	-	-	-	-	-	-	-	-	-	-	-
京都府	-	-	-	-	-	-	-	-	-	-	-	-	-	-	-	-	-	-
大阪府	-	-	-	-	-	-	-	-	-	-	-	-	-	-	-	-	-	-
兵庫県	-	-	-	-	-	-	-	-	-	-	-	-	-	-	-	-	-	-
奈良県	-	-	-	-	-	-	-	-	-	-	-	-	-	-	-	-	-	-
和歌山県	-	-	-	-	-	-	-	-	-	-	-	-	-	-	-	-	-	-
鳥取県	-	-	-	-	-	-	-	-	-	-	-	-	-	-	-	-	-	-
島根県	-	-	-	-	-	-	-	-	-	-	-	-	-	-	-	-	-	-
岡山県	-	-	-	-	-	-	-	-	-	-	-	-	-	-	-	-	-	-
広島県	-	-	-	-	-	-	-	-	-	-	-	-	-	-	-	-	-	-
山口県	-	-	-	-	-	-	-	-	-	-	-	-	-	-	-	-	-	-
徳島県	-	-	-	-	-	-	-	-	-	-	-	-	-	-	-	-	-	-
香川県	-	-	-	-	-	-	-	-	-	-	-	-	-	-	-	-	-	-
愛媛県	-	-	-	-	-	-	-	-	-	-	-	-	-	-	-	-	-	-
高知県	-	-	-	-	-	-	-	-	-	-	-	-	-	-	-	-	-	-
福岡県	-	-	-	-	-	-	-	-	-	-	-	-	-	-	-	-	-	-
佐賀県	-	-	-	-	-	-	-	-	-	-	-	-	-	-	-	-	-	-
長崎県	-	-	-	-	-	-	-	-	-	-	-	-	-	-	-	-	-	-
熊本県	-	-	-	-	-	-	-	-	-	-	-	-	-	-	-	-	-	-
大分県	-	-	-	-	-	-	-	-	-	-	-	-	-	-	-	-	-	-
宮崎県	-	-	-	-	-	-	-	-	-	-	-	-	-	-	-	-	-	-
鹿児島県	-	-	-	-	-	-	-	-	-	-	-	-	3	-	-	-	-	-
沖縄県	-	-	-	-	-	-	-	-	-	-	-	-	-	-	-	-	-	-

報告数・累積報告数, 疾病・都道府県別 2006年44週

	インフルエンザ(H5N1)	
	鳥類	
	報告数	累積
総 数	-	-
北海道	-	-
青森県	-	-
岩手県	-	-
宮城県	-	-
秋田県	-	-
山形県	-	-
福島県	-	-
茨城県	-	-
栃木県	-	-
群馬県	-	-
埼玉県	-	-
千葉県	-	-
東京都	-	-
神奈川県	-	-
新潟県	-	-
富山県	-	-
石川県	-	-
福井県	-	-
山梨県	-	-
長野県	-	-
岐阜県	-	-
静岡県	-	-
愛知県	-	-
三重県	-	-
滋賀県	-	-
京都府	-	-
大阪府	-	-
兵庫県	-	-
奈良県	-	-
和歌山県	-	-
鳥取県	-	-
島根県	-	-
岡山県	-	-
広島県	-	-
山口県	-	-
徳島県	-	-
香川県	-	-
愛媛県	-	-
高知県	-	-
福岡県	-	-
佐賀県	-	-
長崎県	-	-
熊本県	-	-
大分県	-	-
宮崎県	-	-
鹿児島県	-	-
沖縄県	-	-

感染症週報 第8巻 第44号 2006年11月17日発行
 発行：国立感染症研究所
 厚生労働省健康局結核感染症課
 厚生労働省大臣官房統計情報部
 事務局：国立感染症研究所感染症情報センター
 〒162-8640東京都新宿区戸山1-23-1
 T E L : 03-5285-1111
 F A X : 03-5285-1129
 U R L : <http://idsc.nih.go.jp/index-j.html>
 < 国立感染症研究所 感染症情報センター >
<http://www.mhlw.go.jp/>
 < 厚生労働省 >
<http://www.forth.go.jp/>
 < 旅行者のための海外感染症情報(厚生労働省検疫所) >

本週報は、感染症新法に基づくものであり、全国の医療従事者、定点医療機関、保健所、保健所設置市、特別区、都道府県、地方衛生研究所、検疫所の皆様のご協力を得て、国立感染症研究所感染症情報センターにおいて編集したものです。

また、本週報は速報性を重視しておりますので、今後調査などの結果に応じて、若干の変更が生じることがありますが、その場合には週報上にて訂正させていただきます。

「感染症の話」及び「読者のコーナー」の回答欄の内容に関する責は、それぞれの執筆者及び回答者に属しますが、内容に関するご質問、ご意見については事務局でお受けいたします。

なお、週報の内容について、学術的研究、あるいは公衆衛生活動にかかわる業務以外の目的においては、無断転載を禁じます。