

マークをクリックするとそのページを見ることができます



発生動向総覧
P.2-9

< 第15週 > 百日咳の定点当たり報告数は3週連続で増加し、過去5年間の同時期と比較してかなり多い / その他最新動向
< 3月 > 性感染症・薬剤耐性菌感染症について



注目すべき感染症
P.10-14

< デング熱 >
2008年第15週までの報告数は全て海外での感染例で16例あり、感染症法施行以降最多だった2007年と同様の傾向を示している



病原体情報
P.15-18

ヒトから検出されているVero毒素産生性大腸菌 2008年 / インフルエンザウイルス 2007/08シーズン / 感染性胃腸炎関連ウイルス 2007/08シーズン



速報

< 今週は該当記事はありません >



海外感染症情報
P.19-20

鳥インフルエンザ - エジプトにおける状況 / リベリアにおける黄熱流行状況 / マダガスカルにおけるリフトバレー熱流行状況



感染症の話
P.21

< 今週はお休みです >



読者のコーナー
< 今週は該当記事はありません >



グラフ総覧(15週)
P.22-27



グラフ総覧(3月)
P.28-32



3月のデータ
P.33-35



15週のデータ
P.36-48



発生動向総覧

2008年1月からの省令改正に伴い、疾病の追加および並び順を一部変更しました。

< 第15週コメント > 4月16日集計分

全数報告の感染症

注意: これは当該週に診断された報告症例の集計です。しかし、迅速に情報還元するために期日を決めて集計を行いますので、当該週に診断された症例の報告が集計の期日以降に届くこともあります。それらについては一部を除いて発生動向総覧では扱いませんが、翌週あるいはそれ以降に、巻末の表の累積数に加えられることになります。

感染経路、感染原因、感染地域については、確定あるいは推定として記載されていたものを示します。

1類感染症

報告なし

2類感染症

結核214例

3類感染症

コレラ4例

感染地域: 埼玉県4例

細菌性赤痢4例

感染地域: 埼玉県1例、愛知県1例、インド2例

腸管出血性大腸菌感染症16例(有症者13例、HUSなし)

感染地域: 大阪府4例、福井県3例*、愛媛県3例、埼玉県1例、静岡県1例、滋賀県1例、山口県1例、国内(都道府県不明)1例、タイ1例

*第14週の2例とともに、同一飲食店での集団感染例

年齢群: 2歳(1例)、4歳(2例)、8歳(1例)、9歳(1例)、10代(2例)、20代(5例)、30代(2例)、50代(2例)

血清型・毒素型: O157 VT1・VT2(10例)、O157 VT2(3例)、O26 VT1(1例)、O111 VT1・VT2(1例)、O145 VT2(1例)

パラチフス1例

感染地域: インド

4類感染症

デング熱1例

感染地域: ブラジル

日本紅斑熱1例

感染地域: 三重県

レジオネラ症7例(肺炎型7例)

感染地域: 埼玉県1例、愛知県1例、三重県1例、岡山県1例、国内(都道府県不明)3例

年齢群: 40代(1例)、50代(2例)、60代(1例)、80代(2例)、90代(1例)

5類感染症

アメーバ赤痢12例(腸管アメーバ症9例、腸管外アメーバ症3例)

感染地域: 大阪府3例、東京都2例、長野県2例、福島県1例、福岡県1例、中国/韓国1例、インドネシア1例、中国/ハワイ1例

感染経路: 経口感染2例、性的接触3例(異性間2例、同性間1例)、経口感染/性的接触1例(異性間・同性間不明)、不明6例

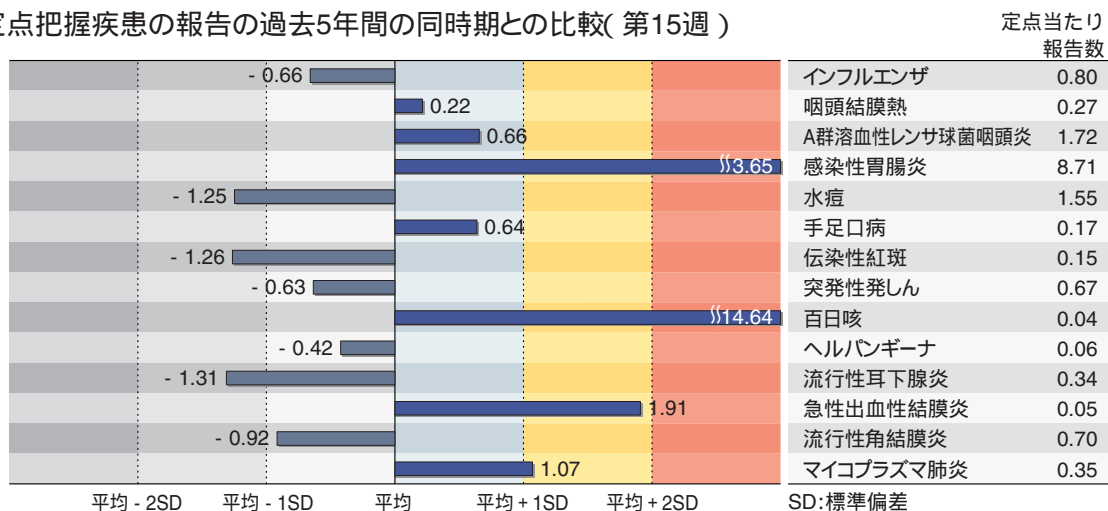
ウイルス性肝炎1例 B型肝炎__感染経路:性的接触(異性間)
 急性脳炎3例 病原体不明3例__年齢群:1歳(1例)、10代(1例)、30代(1例)
 クリプトスポリジウム症1例
 感染地域:インド**(ジアルジア症との重複感染)
 クロイツフェルト・ヤコブ病1例(孤発性プリオン病古典型)
 後天性免疫不全症候群7例(無症候5例、AIDS 1例、その他1例)
 感染地域:国内6例、タイ1例
 感染経路:性的接触7例(異性間3例、同性間4例)
 ジアルジア症2例 感染地域:インド1例**、ネパール1例
 梅毒5例(早期顕症I期2例、早期顕症II期1例、無症候2例)
 破傷風1例 年齢群:70代
 バンコマイシン耐性腸球菌感染症1例(遺伝子型不明__菌検出検体:尿)
 風しん2例(検査診断例2例)
 感染地域:東京都1例、静岡県1例
 年齢群:5歳(1例)、30～34歳(1例)
 麻しん284例(麻しん(検査診断例68例、臨床診断例199例)、修飾麻しん(検査診断例17例))
 感染地域:国内284例
 国内の多い感染地域:神奈川県123例、北海道32例、東京都22例、愛知県12例、埼玉県8例、千葉県8例
 年齢群:0歳(11例)、1歳(12例)、2歳(3例)、3歳(2例)、4歳(2例)、5～9歳(44例)、10～14歳(44例)、15～19歳(59例)、20～24歳(45例)、25～29歳(33例)、30～34歳(12例)、35～39歳(10例)、40代(6例)、50代(1例)
 累積報告数:5,821例(麻しん(検査診断例1,597例、臨床診断例3,752例)、修飾麻しん(検査診断例472例))

(補)他に2008年第14週までに診断されたものの報告遅れとして、E型肝炎2例(感染地域(感染源):北海道1例(不明)、東京都1例(豚肉))、オウム病1例(感染地域:香川県__感染源:不明)、マラリア1例(三日熱__感染地域:インド)、レプトスピラ症1例(感染地域:沖縄県__感染源:不明)、急性脳炎3例(病原体不明3例(5歳、46歳、73歳))、劇症型溶血性レンサ球菌感染症2例(40代(1例)、50代(1例)、死亡)、バンコマイシン耐性腸球菌感染症1例(遺伝子型*VanB*__菌検出検体:胸水、死亡)、風しん5例(検査診断例3例、臨床診断例2例、感染地域:北海道1例、東京都1例、神奈川県2例、岡山県1例、年齢群:3歳(1例)、7歳(1例)、20～24歳(1例)、35～39歳(1例)、40代(1例))などの報告があった。

定点把握の対象となる5類感染症

全国の指定された医療機関(定点)から報告され、疾患により小児科定点(約3,000カ所)、インフルエンザ(小児科・内科)定点(約5,000カ所)、眼科定点(約600カ所)、基幹定点(約500カ所)に分かれています。また、定点当たり報告数は、報告数/定点医療機関数です。

定点把握疾患の報告の過去5年間の同時期との比較(第15週)



当該週と過去5年間の平均(過去5年間の前週、当該週、後週の合計15週の平均)との差をグラフ上に表現した。

インフルエンザ

定点当たり報告数は第6週以降減少が続いている。都道府県別では沖縄県(8.5)、佐賀県(3.6)、宮崎県(2.5)、長崎県(2.0)、長野県(1.9)が多い。

小児科定点報告疾患

RSウイルス感染症は260例の報告があり、報告数は減少した。年齢別では1歳以下の報告数が全体の約74%を占めている。

咽頭結膜熱の定点当たり報告数は2週連続で減少した。都道府県別では長崎県(0.73)、福井県(0.50)、宮崎県(0.50)が多い。

A群溶血性レンサ球菌咽頭炎の定点当たり報告数は増加した。都道府県別では鳥取県(5.2)、富山県(3.6)、福井県(3.0)が多い。

感染性胃腸炎の定点当たり報告数は増加し、過去5年間の同時期(前週、当該週、後週)と比較してかなり多い。都道府県別では宮崎県(17.9)、大分県(16.9)、香川県(15.5)が多い。

水痘の定点当たり報告数は2週連続で減少した。都道府県別では沖縄県(4.4)、福井県(3.1)、高知県(3.0)が多い。

手足口病の定点当たり報告数は増加した。都道府県別では宮崎県(1.61)、鳥取県(0.84)、鹿児島県(0.81)が多い。

伝染性紅斑の定点当たり報告数は微減した。都道府県別では新潟県(0.93)、大分県(0.58)、岡山県(0.54)が多い。

百日咳の定点当たり報告数は3週連続で増加し、過去5年間の同時期と比較してかなり多い。都道府県別では福井県(0.32)、千葉県(0.25)、広島県(0.14)が多い。

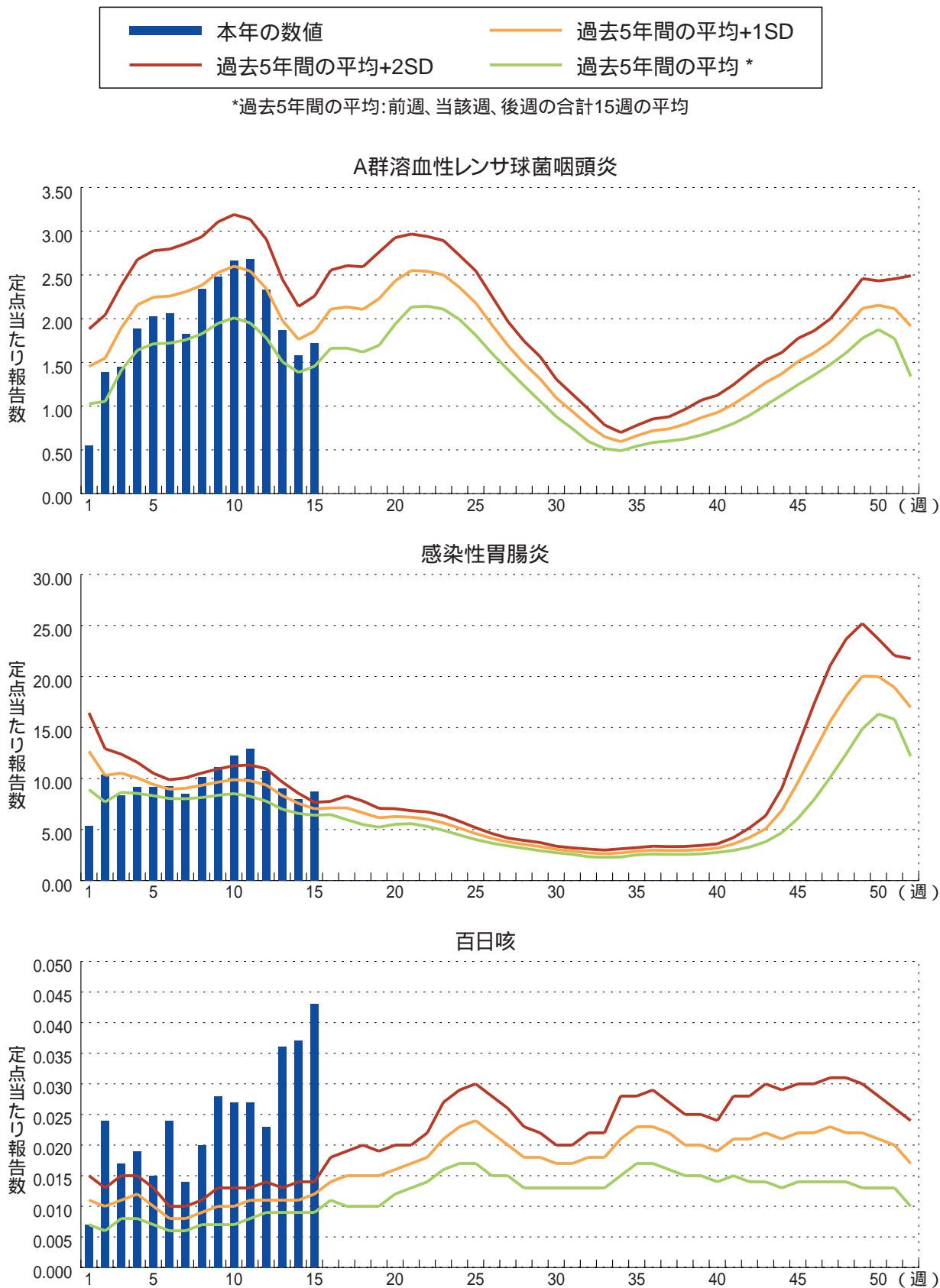
ヘルパンギーナの定点当たり報告数は増加した。都道府県別では大分県(0.67)、山口県(0.64)、熊本県(0.63)が多い。

流行性耳下腺炎の定点当たり報告数は減少した。都道府県別では秋田県(1.63)、佐賀県(1.48)、高知県(1.33)が多い。

基幹定点報告疾患

マイコプラズマ肺炎の定点当たり報告数は増加し、過去5年間の同時期と比較してやや多い。都道府県別では沖縄県(2.86)、福島県(2.71)、宮城県(1.33)が多い。

図. 主要定点把握疾患の過去5年間との週別比較(2008年第1～15週)
 青のバーで示す本年の定点当たり報告数が赤のラインを超えているときには、過去5年間の週と比較してかなり多いことを示す。



3月コメント

性感染症について(4月14日集計分) 性感染症定点数: 968

(産婦人科・産科・婦人科: 465、泌尿器科: 400、皮膚科89、性病科14)

月別推移

2008年3月の月別定点当たり患者報告数は、性器クラミジア感染症が2.32(男1.00、女1.32)、性器ヘルペスウイルス感染症が0.70(男0.26、女0.43)、尖圭コンジローマが0.52(男0.29、女0.23)、淋菌感染症が0.81(男0.65、女0.16)であった。男性では性器クラミジア感染症、次いで淋菌感染症が多く、女性では性器クラミジア感染症、次いで性器ヘルペスウイルス感染症が多かった(図1)。

前月に比べると、男性では性器クラミジア感染症は増加し、尖圭コンジローマは横ばい、性器ヘルペスウイルス感染症と淋菌感染症は減少した。女性では、4疾患すべてで増加した(28～31ページ「グラフ総覧」参照)。男女別に過去5年間の同時期と比較すると、性器クラミジア感染症は男女ともにやや少なかった。性器ヘルペスウイルス感染症は男女ともにかなり少なかった。淋菌感染症は男女ともにやや少なかった(図2)。

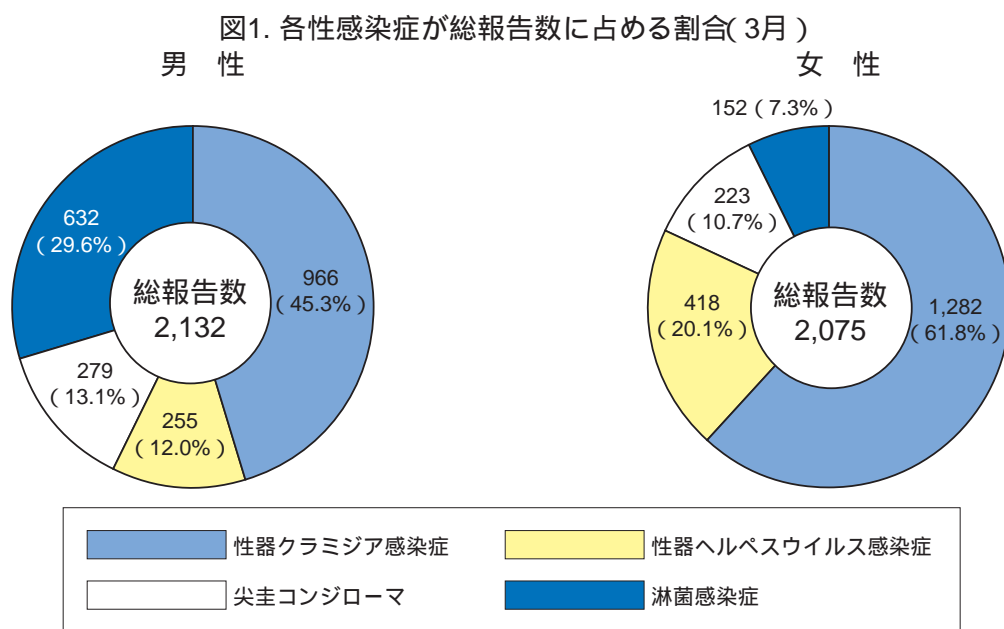
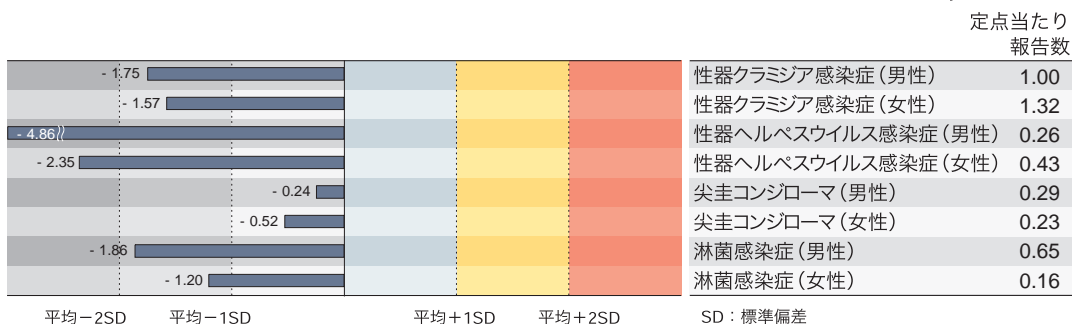


図2. 性感染症の定点当たり報告数の過去5年間の同時期との比較(3月)



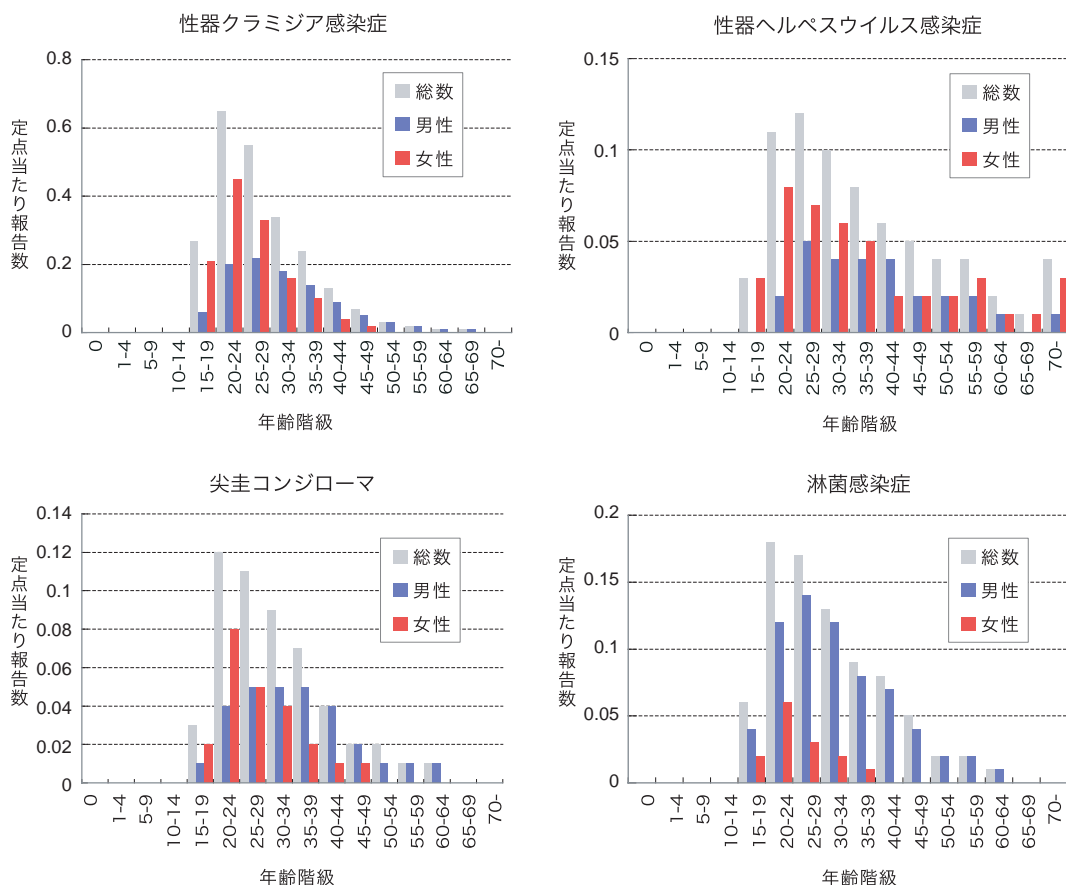
当該月と過去5年間の平均(過去5年間の前月、当該月、後月の合計15月の平均)との差をグラフ上に表現した。

男女別・年齢階級別

年齢群(0歳、1～4歳、5～69歳は5歳毎、および70歳以上)でみた定点当たり報告数のピークは、男性では性器クラミジア感染症、性器ヘルペスウイルス感染症、淋菌感染症では25～29歳、尖圭コンジローマでは25～39歳の3つの年齢群であるのに対し、女性では4疾患すべてで20～24歳であり、女性の罹患年齢が男性に比べてやや若い傾向が認められた(図3)。また、性器クラミジア感染症、尖圭コンジローマ、淋菌感染症の3疾患は、男性では60代以降は僅かであり、女性では50代以降の報告はないか、あっても僅かである。しかし、性器ヘルペスウイルス感染症は男女ともに、50代以降の報告も少なくない。この年齢層は再発例が含まれている可能性が以前から指摘されており、2006年4月の届出基準改正により、抗体のみ陽性のものの除外に加えて「明らかな再発例は除外する」ことが明示された。しかし、報告数や年齢階級別分布において明らかな変化は見られておらず、この基準変更の周知徹底が必要と考える。

年齢群毎にみた定点当たり報告数の男女の比較では、淋菌感染症ではすべての年齢群で男性が女性よりも多かった。一方、性器クラミジア感染症では15～29歳の3つの年齢群、性器ヘルペスウイルス感染症では15～39歳、55～59歳、65～69歳及び70歳以上の8つの年齢群、尖圭コンジローマでは15～24歳の2つの年齢群で、女性が男性よりも多かった。ただし、性感染症定点は泌尿器科系、婦人科系および皮膚科系などの診療科から構成されており、男女の比較についてはそれらの比率の影響を受ける可能性がある。

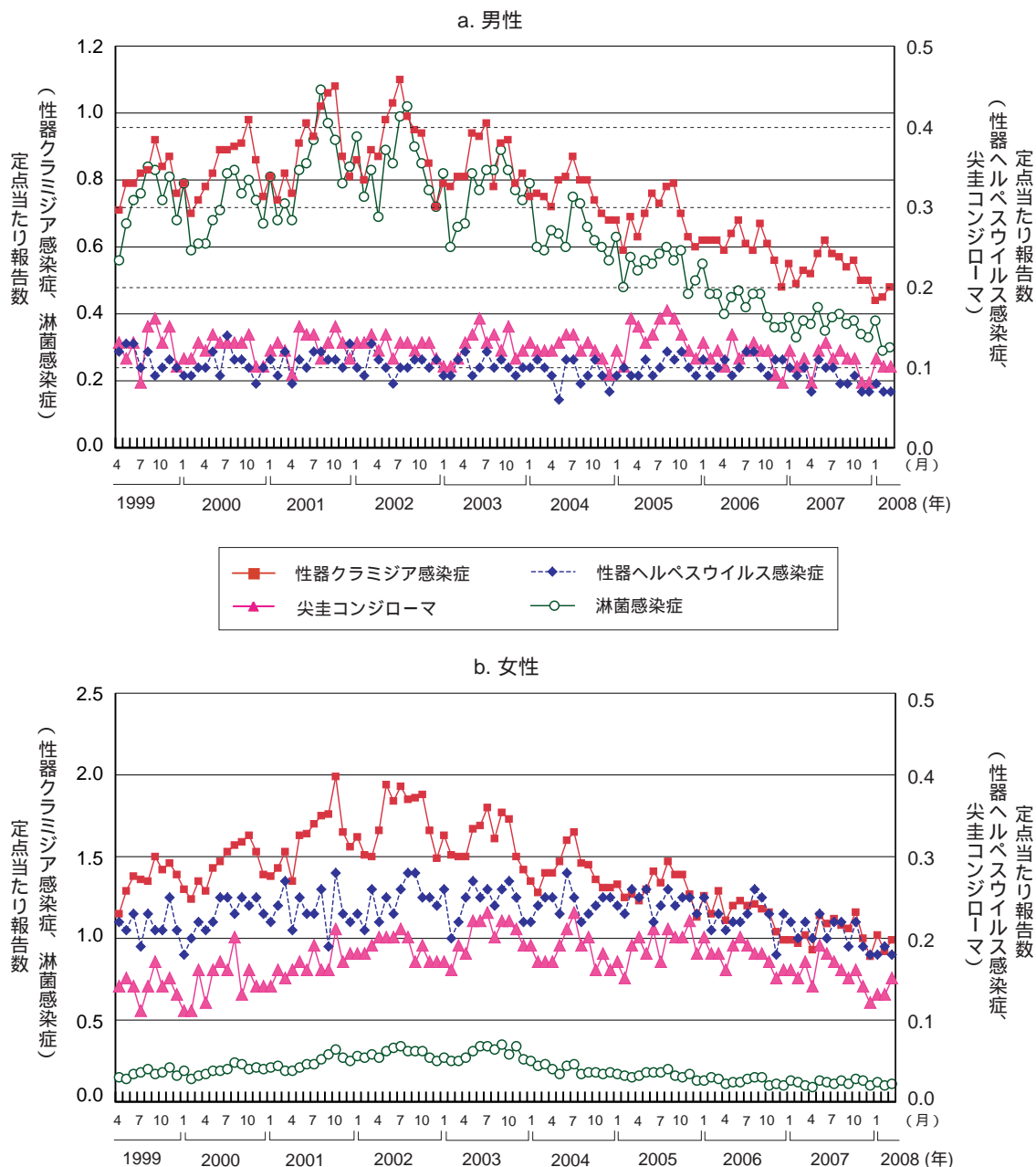
図3. 性感染症の性別・年齢階級別分布(3月)



若年齢層での推移

感染症法が施行された1999年4月以降について、若年齢層(15～29歳)における各疾患の定点当たり報告数を男女別・月別に図4に示した。性器クラミジア感染症と淋菌感染症は男女ともに2003年以降減少傾向がみられる。一方、性器ヘルペスウイルス感染症と尖圭コンジローマは、男女ともに2005年半ば頃からごく微かな減少傾向がみられるものの、この間全体としてはほぼ横ばいの状況である。前月との比較では、男性は性器クラミジア感染症と淋菌感染症は増加し、性器ヘルペスウイルス感染症と尖圭コンジローマは横ばいであった。女性は性器クラミジア感染症、尖圭コンジローマ、淋菌感染症は増加し、性器ヘルペスウイルス感染症は減少した。

図4. 若年齢層における性感染症の年別・月別推移
(15～29歳、1999年4月～2008年3月)



薬剤耐性菌感染症について(4月14日集計分) 基幹定点数(3月): 470

定点当たり報告数

メチシリン耐性黄色ブドウ球菌(MRSA)感染症

4.28(前月: 4.39、前年同月: 4.26)

定点当たり報告数は、例年年間を通じてほぼ一定である。3月は前月より若干減少したが、過去8年間の同月との比較では上位に属した。

ペニシリン耐性肺炎球菌(PRSP)感染症

0.87(前月: 0.82、前年同月: 0.78)

定点当たり報告数は、例年春から初夏にかけて(4～6月)と冬(11、12月)に多く、夏(7～9月)に少なく推移している。3月は前月より若干増加したが、過去8年間の同月との比較では下位に属した。

薬剤耐性緑膿菌感染症

0.09(前月: 0.06、前年同月: 0.10)

定点当たり報告数は、例年後半が前半に比して多い傾向がある。3月は前月より若干増加したが、過去8年間の同月との比較では下位に属した。

年齢階級別

MRSA感染症...高齢者に多く、70歳以上が全体の69%を占めている(図1)。

PRSP感染症...小児と高齢者に多い。5歳未満が全体の55%を占める一方、70歳以上が全体の21%を占めている(図2)。

薬剤耐性緑膿菌感染症...高齢者に多く、70歳以上が全体の66%を占めている(図3)。

性別(女性を1として算出した男女比)

MRSA感染症...男:女 = 1.8:1

PRSP感染症...男:女 = 1.4:1

薬剤耐性緑膿菌感染症...男:女 = 2.4:1

都道府県別

MRSA感染症...定点当たり報告数は栃木県(9.3)、岐阜県(8.6)、新潟県(8.0)が多い。

PRSP感染症...定点当たり報告数は沖縄県(3.6)、千葉県(3.0)、高知県(2.9)が多い。

薬剤耐性緑膿菌感染症...報告総数が41件にとどまるため、都道府県別定点当たり報告数の評価は困難である。

図1. メチシリン耐性黄色ブドウ球菌感染症

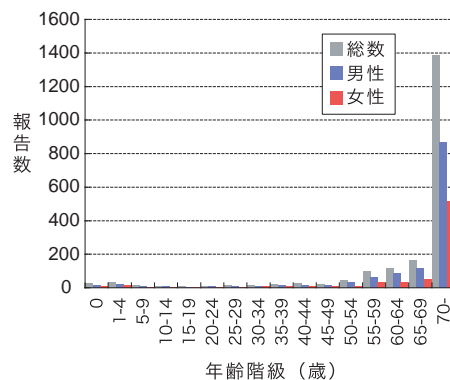


図2. ペニシリン耐性肺炎球菌感染症

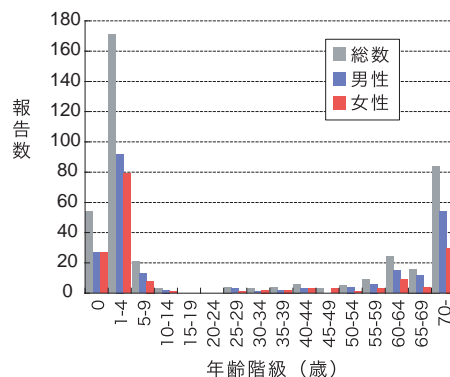
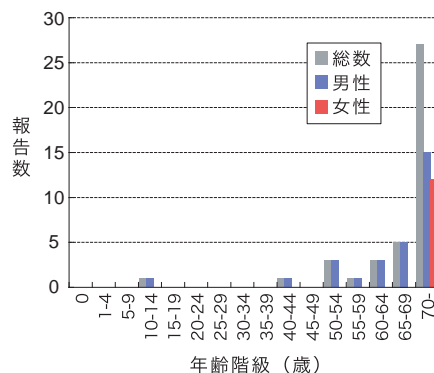


図3. 薬剤耐性緑膿菌感染症





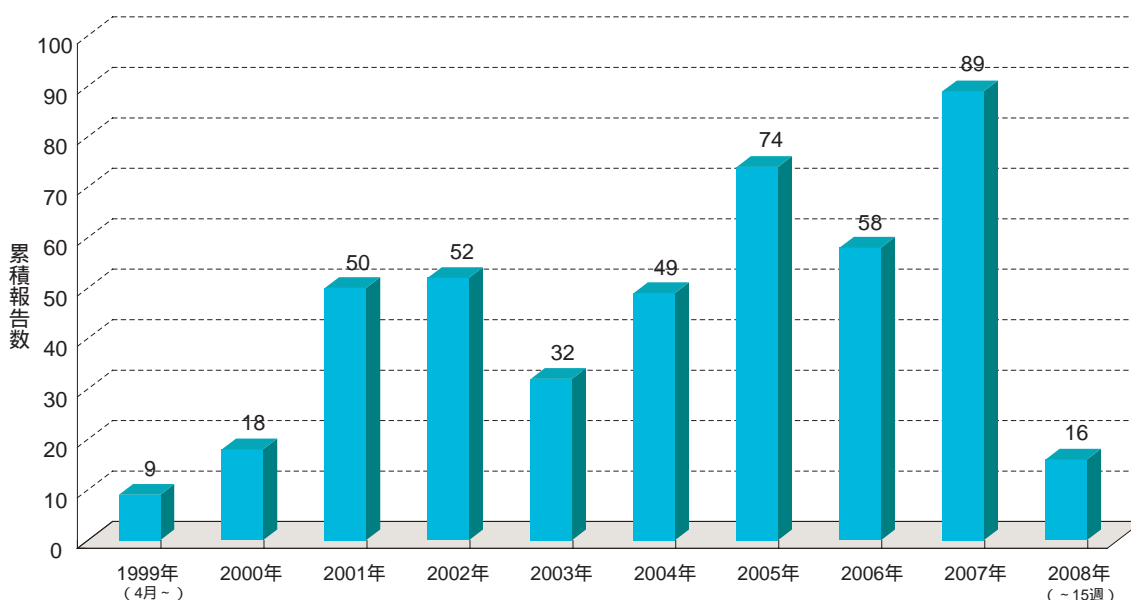
注目すべき感染症

デング熱 2008年第1～15週(2008年4月16日現在)

デング熱またはデング出血熱は、デングウイルスが感染しているネッタイシマカ (*Aedes aegypti*) やヒトスジシマカ (*Aedes albopictus*) に刺されることによって感染する感染症である。ヒトからヒトに直接感染することはない、ヒト 蚊 ヒトで感染が成立する。病態としては、一過性のデング熱と、重症型のデング出血熱とに分けられるが、不顕性感染も多いと推測されている。デング熱は、感染後3～8日の潜伏期を経て、発熱で発症し、頭痛、眼窩痛、筋肉痛、関節痛を伴う。発症後3～4日後から発疹が出現し、体幹から四肢、顔面へ広がる。これらの症状は通常1週間程度で消失する。一方、デング出血熱は、発症のしかたはデング熱とほぼ同様だが、発症後2～7日の解熱し始めた頃に、血漿漏出と出血症状が出現する。致死率は治療する国の医療状況により差があるが、1%以下から数%といわれている。

発生動向については、感染症法の施行(1999年4月)により、四類感染症に規定され、診断したすべての医師に届け出が義務づけられている。感染症法のもとで2007年までに報告されたデング熱(以下デング出血熱を含む)は全て海外で感染したもので、1999年(4～12月)9例、2000年18例、2001年50例、2002年52例、2003年32例、2004年49例、2005年74例、2006年58例、2007年89例であった(図1)。この間に死亡した患者としての届け出は1例あり、2006年、スリランカで感染したデング出血熱の症例だった。デングウイルスは熱帯・亜熱帯のほとんどの国に存在し、特に、東南アジア、インド亜大陸・南アジア、中南米では流行を繰り返しており、日本における年毎の報告数の変動も、渡航地域の流行状況が反映されていると思われる。加えて、全数届出疾患であることへの認識の向上や、検疫所における検査体制の整備などの影響による報告数の増加が考えられる。

図1. デング熱の年別累積報告数(1999年4月～2008年第15週)



2008年については、第15週(4月7日～4月13日診断分)までの報告数は全て海外での感染例で、16例あり、感染症法施行以降、最多だった2007年と同様の傾向を示している(図2)。感染推定国は、インドネシアが最多で6例(うち1例は台湾と複数回答)、タイ、ベトナムが各2例、台湾(インドネシアと複数回答)、フィリピン、パプアニューギニア、ソロモン諸島、トンガ、ジャマイカ、ブラジル各1例だったが(表1)、これらは2008年1月以降、流行が報道された国々(図3)に含まれている。2008年の報告例のなかで、現在までにデングウイルスが検出されている症例について、ウイルスの型と渡航先を表2に示した。

デング熱の治療は、特異的治療法が存在しないため、対症療法が主体である。ワクチンも開発途上であるため、予防方法としては蚊に刺されない工夫が重要となる。媒介蚊である、ネツタイシマカやヒトスジシマカは、都市部にも生息し、日中や薄明・薄暮に活発に吸血するため、1)流行地では長袖・長ズボンを着用すること、2)効果が確認されている成分(ディート: DEET)が含まれる昆虫忌避剤の正しい使用などが挙げられる。ディートは濃度によって、作用の持続時間が違うので、適切な間隔で繰り返し使用する(<http://www.nih.go.jp/vir1/NVL/DEET.pdf>)。

媒介蚊であるヒトスジシマカは、日本においても、沖縄から東北地方まで広く生息し、戦時中の1942年から1945年にかけて西日本の諸都市でデング熱流行があった。戦後の公衆衛生対策により、デングウイルスは常在しない状況になり、現在まで国内での感染例は報告されていない。しかし、流行地から感染者や航空機内の感染蚊などによってウイルスが持ち込まれ、国内流行を起こす可能性がある。これから大型連休の旅行シーズンを迎えるが、個人の感染予防だけではなく、デングウイルスを日本国内に持ち込まないためにも、流行地への渡航者は十分に予防対策を行うことが重要である。また、帰国時に発熱などの症状がある場合には、検疫所に相談すること、帰国後に症状が現れ医療機関を受診する際には渡航歴を伝えることが、適切な診断・治療のために重要である。なお、以下参考までにこれまでに掲載された記事のURLを挙げた。

図2. デング熱の年別累積報告数の週別推移 (1999年4月 ~ 2008年第15週)

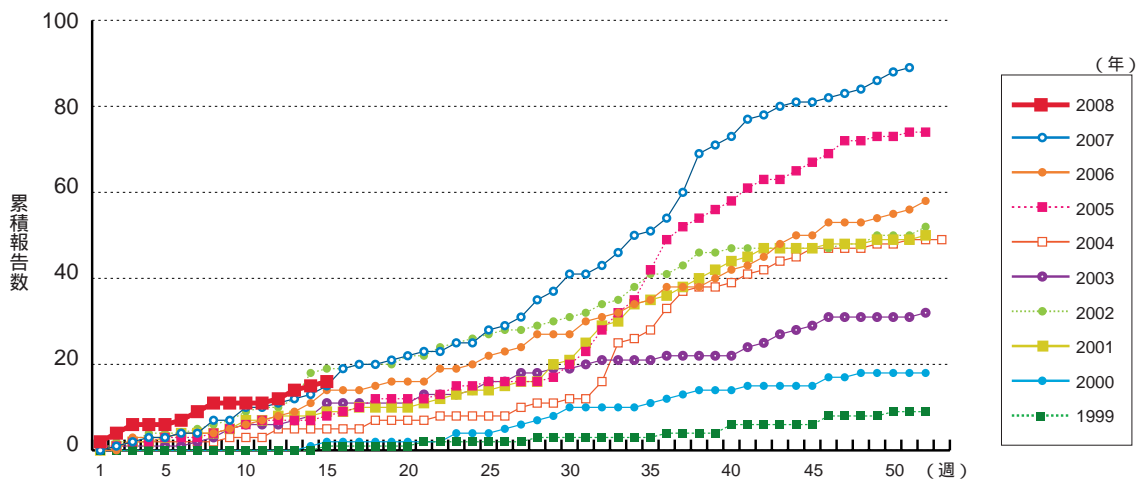


表1. デング熱の感染国 2008年(第1 ~ 15週)
 (*同一症例であるが、感染国としてインドネシアと台湾が記載)

アジア (のべ12例)	インドネシア	5(1)*
	ベトナム	2
	タイ	2
	台湾	(1)*
	フィリピン	1
オセアニア (3例)	ソロモン諸島	1
	トンガ	1
	パプアニューギニア	1
中南米 (2例)	ジャマイカ	1
	ブラジル	1

図3. 2008年に Dengue 熱の流行や、Dengue 出血熱での死亡者が報道された国
(2008年4月22日現在のWHOの発表、ProMedの情報をもとに作成)



表2. 2008年に診断された Dengue ウイルスの型(3月30日現在)
(国立感染症研究所ウイルス第一部 第2室 で検出されたもので、月は検体が提出された月)

症例	渡航先	月	ウイルス型
1	ベトナム	1	3型
2	台湾ーインドネシア	2	1型
3	ジャマイカ	2	1型
4	ソロモン諸島	2	4型
5	ベトナム	2	1型
6	インドネシア (バリ島)	2	2型
7	インドネシア (バリ島)	2	2型
8	インドネシア (バリ島、ジャカルタ)	3	2型

注目すべき感染症: デング熱

感染症週報: 2007年第41週(10月8日 ~ 10月14日): 通巻第9巻第41号

<http://idsc.nih.go.jp/idwr/kanja/idwr/idwr2007/idwr2007-41.pdf>

感染症の話: デング熱

感染症週報: 2004年第50週(12月6日 ~ 12日): 通巻第6巻第50号

http://idsc.nih.go.jp/idwr/kansen/k04/k04_50/k04_50.html

デングウイルス感染症情報

国立感染症研究所ウイルス第一部 第2室; Vector-borne Virus Laboratory

<http://www.nih.go.jp/vir1/NVL/dengue.htm>

デング熱・デング出血熱輸入症例 2007年7月現在

病原微生物検出情報 Vol.28 No.8

<http://idsc.nih.go.jp/iasr/28/330/tpc330-j.html>

デング熱・デング出血熱輸入症例 1999.4 ~ 2003.12

病原微生物検出情報 Vol.25 No.2

<http://idsc.nih.go.jp/iasr/25/288/tpc288-j.html>

輸入感染症としてのデング熱

病原微生物検出情報 Vol.21 No.6

<http://idsc.nih.go.jp/iasr/21/244/tpc244-j.html>



病原体情報

* グラフはIASRホームページ(<http://idsc.nih.go.jp/iasr/index-j.html>)からの引用です。

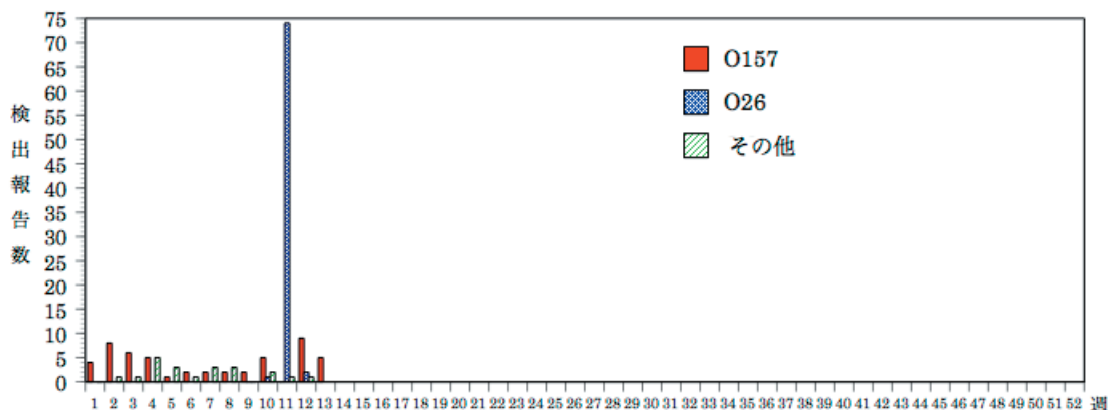
各都道府県市の地方衛生研究所(地研)からの検出報告です。週別の報告数は、病原体が分離・検出された検体の採取日による週ごとの報告数です。地域別の報告数は、その地域に所在する地研からの総報告数を都道府県別に示しています。

(2008年4月17日現在報告分)

ヒトから検出されているVero毒素産生性大腸菌 2008年

2008年第10～12週に佐賀県でオーストラリアへ修学旅行に行った集団とその家族からO26が76件検出されている。第12週に富山県でもオーストラリア、メキシコ、米国への渡航者1例からO26が検出されている。O157が第10～13週に大分県で9件、第12～13週に島根県で3件、保育園児と家族からO157が検出されている。第1～15週までの検出総数は149件で、O157が20都府県から51件、O26が2県から77件、その他の血清型が7都道県から21件報告されている。

週別Vero毒素産生性大腸菌分離報告数、2008年 (病原微生物検出情報: 2008年4月17日現在報告数)

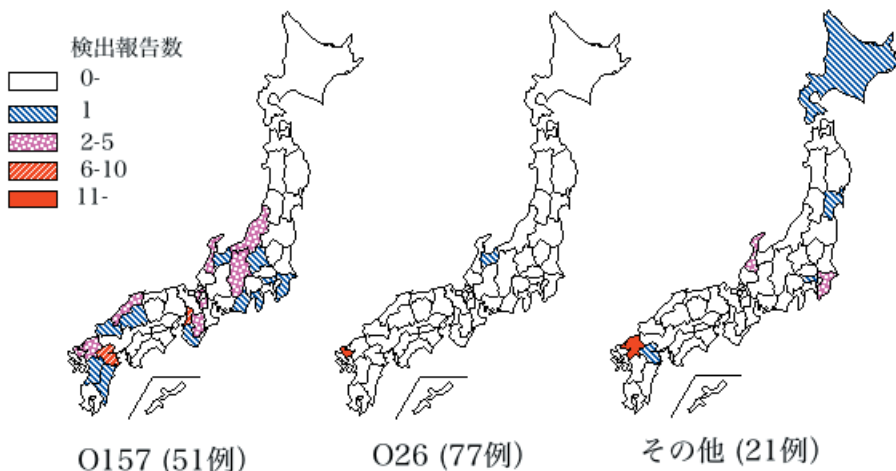


* 各都道府県市の地方衛生研究所からの分離/検出報告を図に示した



都道府県別Vero毒素産生性大腸菌分離報告状況、2008年

(病原微生物検出情報: 2008年4月17日現在報告数)



* 各都道府県市の地方衛生研究所からの分離/検出報告を図に示した



インフルエンザウイルス 2007/08シーズン

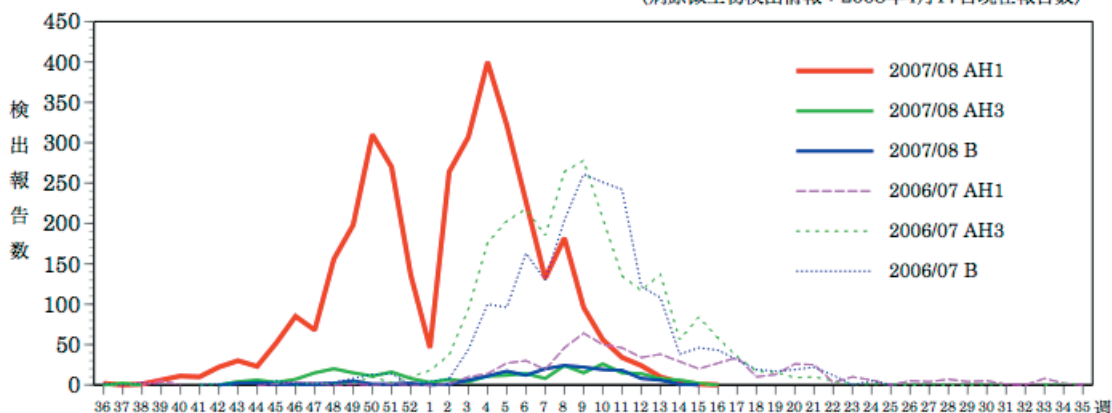
2007/08シーズンはAH1亜型が大部分を占めている。2007年第36週～2008年第15週までに、第50週と第4週をピークに47都道府県から3,484件の分離・検出が報告されている。直近の第12～15週の4週間では、長野県8件、兵庫県6件、北海道、神奈川県各4件、岩手県、広島県各3件など13道府県から計38件が報告されている。

AH3亜型は2007年末まではほとんどが富山県からの報告であったが、2008年に入ってから各地から散発的に報告されている。2007年第36週～2008年第15週までに、富山県から85件、その他34都道府県から191件、計276件の分離・検出が報告されている。直近の第12～15週の4週間では、兵庫県7件、北海道6件、長野県4件、神奈川県、広島県各2件など、14道県から計30件が報告されている。

B型は38都道府県から山形系統125件、ビクトリア系統40件、不明(PCRでの型別)5件、計170件の分離とPCRでの検出14件が報告されている。直近の第12～15週の4週間では、富山県7件、北海道、山形県、神奈川県、福岡県各1件、計11件の山形系統の分離が報告されている。一方、ビクトリア系統の分離が、第12～13週に愛媛県2件、第13週に高知県1件、計3件報告されている。

週別型別インフルエンザウイルス分離・検出報告数の推移、2006/07 & 2007/08シーズン

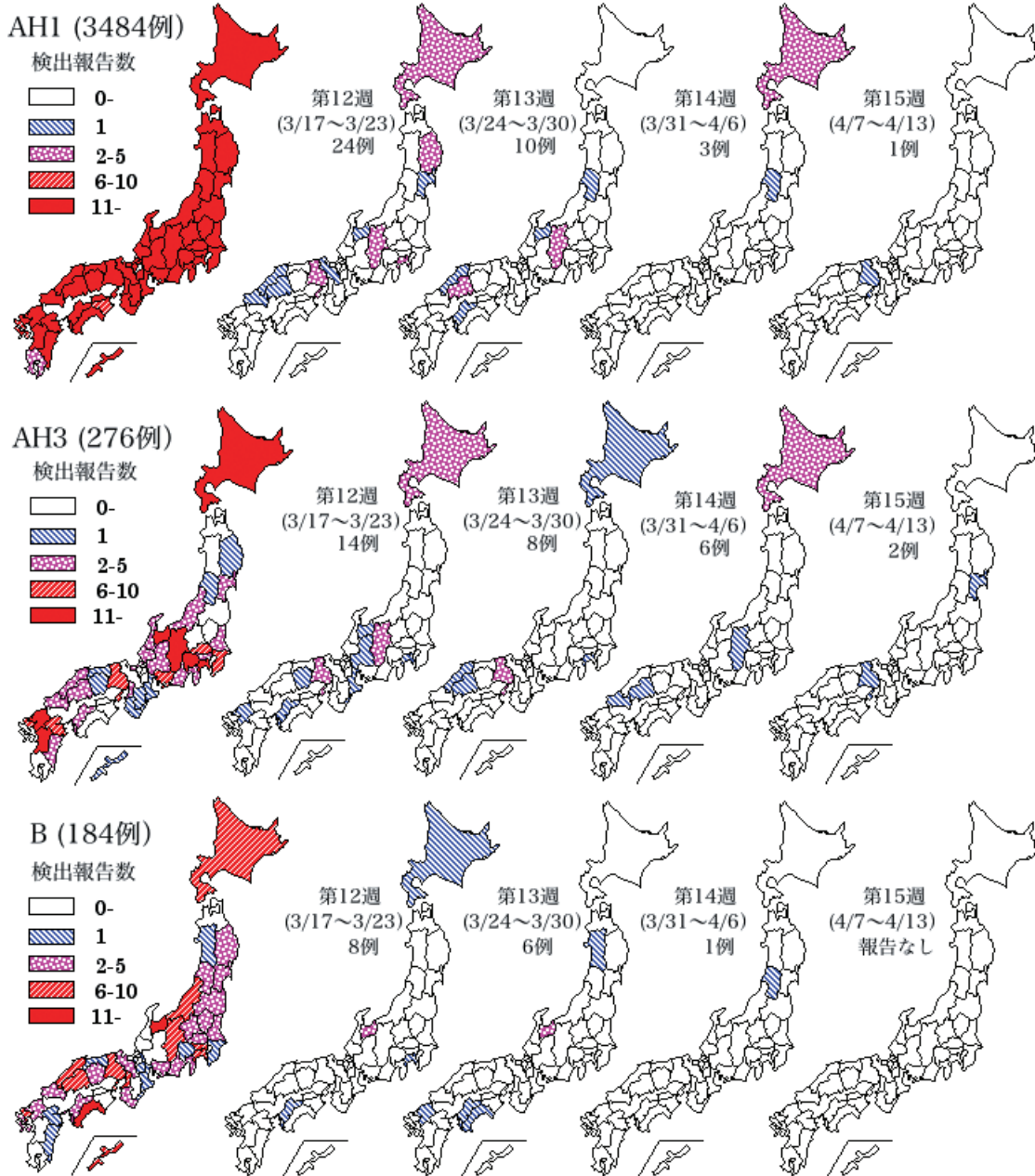
(病原微生物検出情報：2008年4月17日現在報告数)



* 各都道府県市の地方衛生研究所からの分離/検出報告を円に示した。



都道府県別インフルエンザウイルス分離・検出報告状況、2007/08シーズン
(病原微生物検出情報：2008年4月17日現在報告数)



* 各都道府県市の地方衛生研究所からの分離/検出報告を図に示した



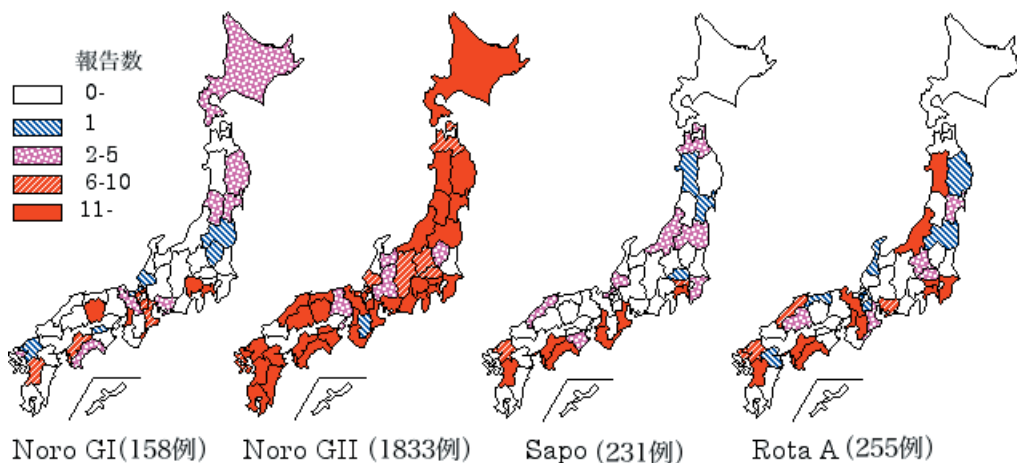
感染性胃腸炎関連ウイルス 2007/08シーズン

2007年第36週～2008年第15週までにノロウイルスgenogroup I 158件、ノロウイルスgenogroup II 1,833件、サポウイルス231件、A群ロタウイルス255件の検出が報告されている。

A群ロタウイルスの検出は第2週以降増加しており、直近の第12～15週では大阪府からG3型3件、G1型2件、新潟県からG3型2件、G2型とG9型各1件、埼玉県からG9型1件、宮城県、秋田県、群馬県、千葉県、神奈川県、京都府、大阪府、愛媛県、高知県、福岡県、熊本県から型不明44件が報告されている。

都道府県別ノロウイルス、サポウイルス、ロタウイルス検出報告状況、2007/08シーズン

(病原微生物検出情報：2008年4月17日現在報告数)

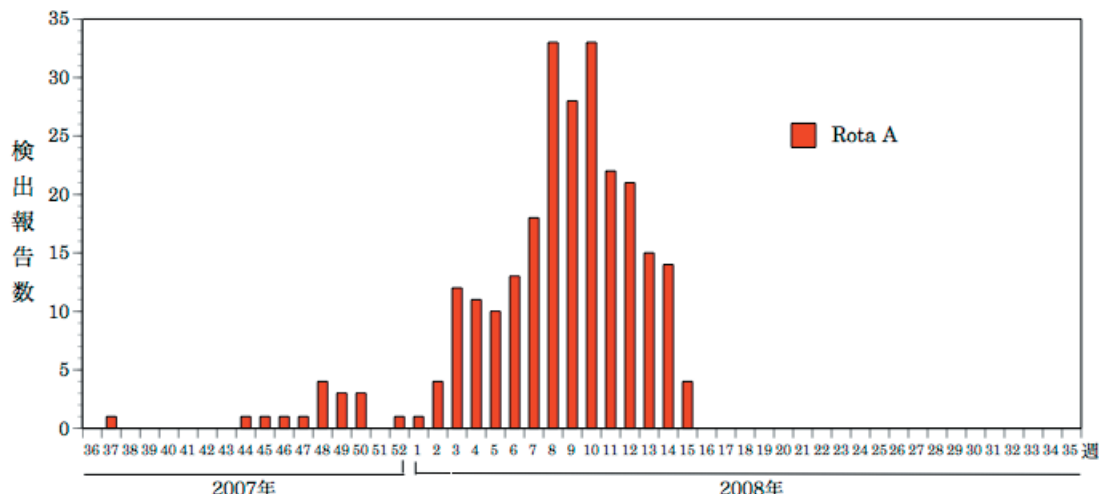


* 各都道府県市の地方衛生研究所からの検出報告を図に示した



Infectious Agents Surveillance Report

週別ロタウイルス検出報告数、2007/08シーズン (病原微生物検出情報：2008年4月17日現在報告数)



* 各都道府県市の地方衛生研究所からの検出報告を図に示した



Infectious Agents Surveillance Report



海外感染症情報

鳥インフルエンザ - エジプトにおける状況

WHO/EPR 2008年4月15日 - 更新9

エジプト保健・人口省は、鳥インフルエンザウイルスA/H5N1亜型感染の新たなヒト症例を発表した。症例はカイロ行政地区Al - Mataryaの30歳女性である。この女性は4月2日に発症し、4月11日に死亡した。症例は中央公衆衛生研究所およびカイロにあるアメリカ海軍医学研究ユニット3(NAMRU - 3)によってA/H5N1に感染していると確認された。

女性の感染源に関する調査によると、病鳥や死鳥との接触歴があることが示唆されている。エジプトでこれまでに確認された49例のうち、22例が死亡している。

WHO/EPR 2008年4月17日 - 更新10

エジプト保健・人口省は、鳥インフルエンザウイルスA/H5N1亜型感染の新たなヒト症例を発表した。症例はSharkea行政地区Al - Honsanyaの2歳の男児である。男児は4月13日に発症し、4月14日に入院し、現在入院中である。症例は中央公衆衛生研究所およびカイロにあるアメリカ海軍医学研究ユニット3(NAMRU - 3)によってA/H5N1に感染していると確認された。

男児の感染源に関する調査によると、病鳥や死鳥との接触歴があることが示唆されている。エジプトでこれまでに確認された50例のうち、22例が死亡している。

リベリアにおける黄熱流行状況

WHO/EPR 2008年4月18日

リベリア保健省は、Nimba州Tappita地区Zuotuoにおいて、黄熱の疑い患者1例と検査確定患者1例が発生したと報告した。検査確定患者(32歳男性)は死亡し、疑い患者は回復した。

黄熱の検査はMonroviaにある国立研究所と、セネガルのダカールにある、地区レファレンスセンターかつWHOの黄熱協力センターであるパスツール研究所で実施され、黄熱発生に関する調査は保健省とWHOのリベリア支局が協力して4月4 ~ 7日に実施した。

保健省は4月25日、WHOの技術的支援の下、発生地区およびその周囲の地区における集団ワクチン接種を計画しており、「黄熱に対するワクチン供給の国際調整グループ(YF - ICG)」へ世界緊急備蓄からの黄熱ワクチンの供給要請を提出した。黄熱ワクチンの緊急備蓄は、世界ワクチン免疫同盟(GAVI Alliance)によって資金提供され、YF - ICGによって管理されている。YF - ICGはユニセフ、国境なき医師団(MSF)、国際赤十字社(IFRC)及びWHOの代表者から構成されており、WHOは、YF - ICGの事務局となっている。

今回のワクチン接種計画のための資金は、黄熱イニシアティブ、欧州委員会人道援護局(ECHO)及びリベリア政府により援助される。

マダガスカルにおけるリフトバレー熱流行状況

WHO/EPR 2008年4月18日

マダガスカル保健省(MoH)は、2008年4月17日現在、Alaotra Mangoro, Analamanga, Itasy, Vakinakaratra及びAnosy地区において、418例のリフトバレー熱疑い患者の発生があったと報告した。このうち死亡者は17例(致死率4%)である。

リフトバレー熱の感染は、WHOの「地球規模感染症に対する警戒と対応ネットワーク(GOARN)」のウイルス性出血熱協力センターである、マダガスカルのパスツール研究所によって、59例の患者で検査確定された。

MOHIは、流行状況を監視し対応するために、省庁間組織を立ち上げた。対策として、患者管理、サーベイランス、地域運動、治療薬供給、予防活動、及び院内感染対策強化などが実施されている。

農業省(MoA)は、2008年4月9日、動物のリフトバレー熱の発生状況を国際獣疫事務局(OIE)に報告した。

MoHとMoAは、WHO、国際連合食糧農業機関(FAO)、OIEからなる合同委員会に対して、流行対策活動への支援を要請した。



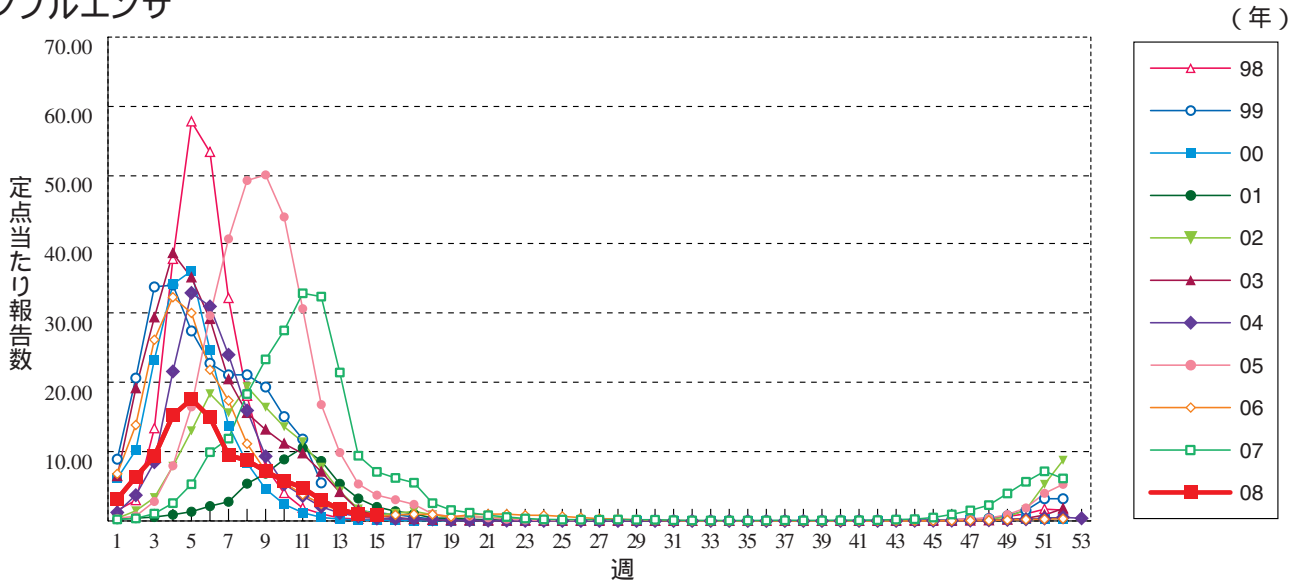
感染症の話

今週はお休みさせていただきます。
「感染症の話」過去の掲載分については
<http://idsc.nih.go.jp/idwr/kansen/index.html>
でご覧いただけます。

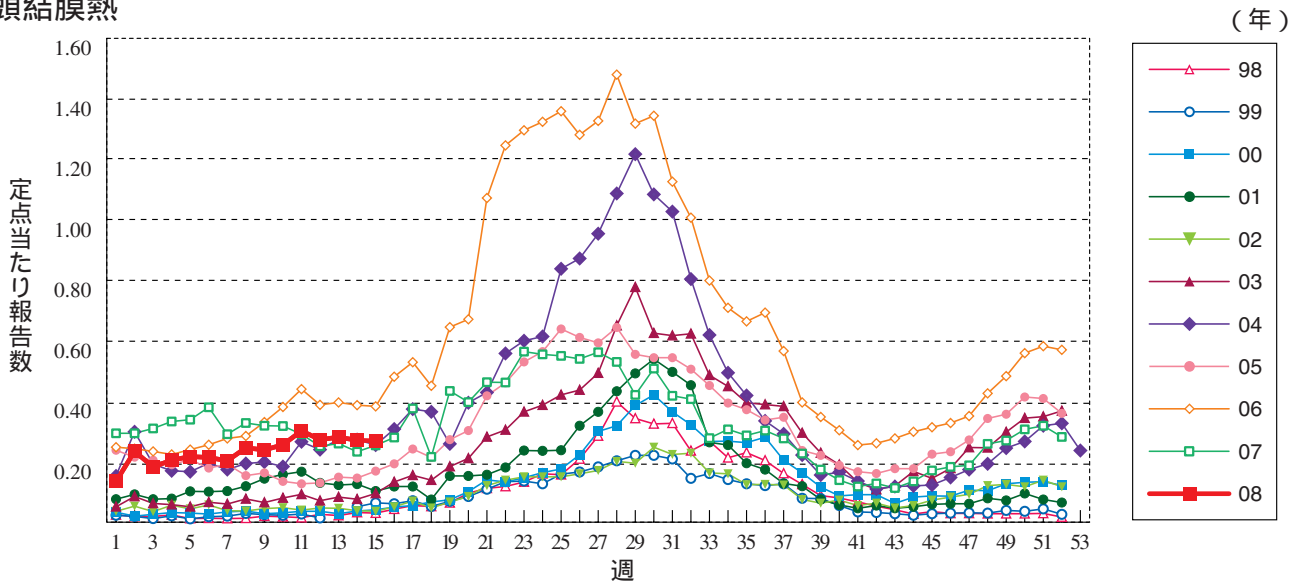


グラフ総覧(15週)

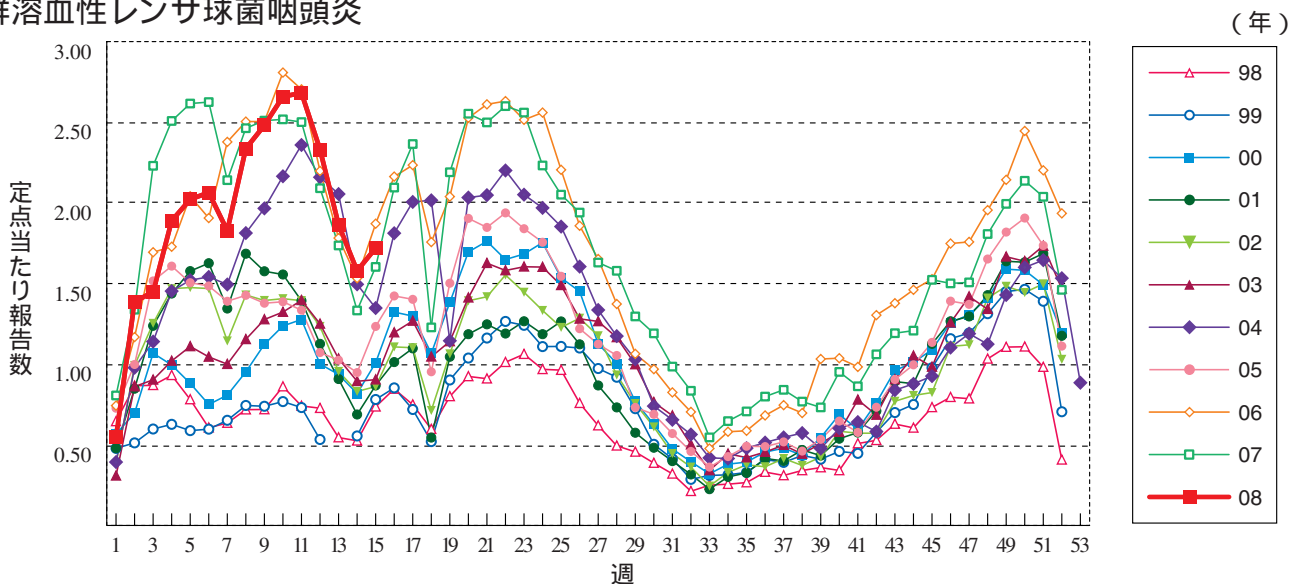
インフルエンザ



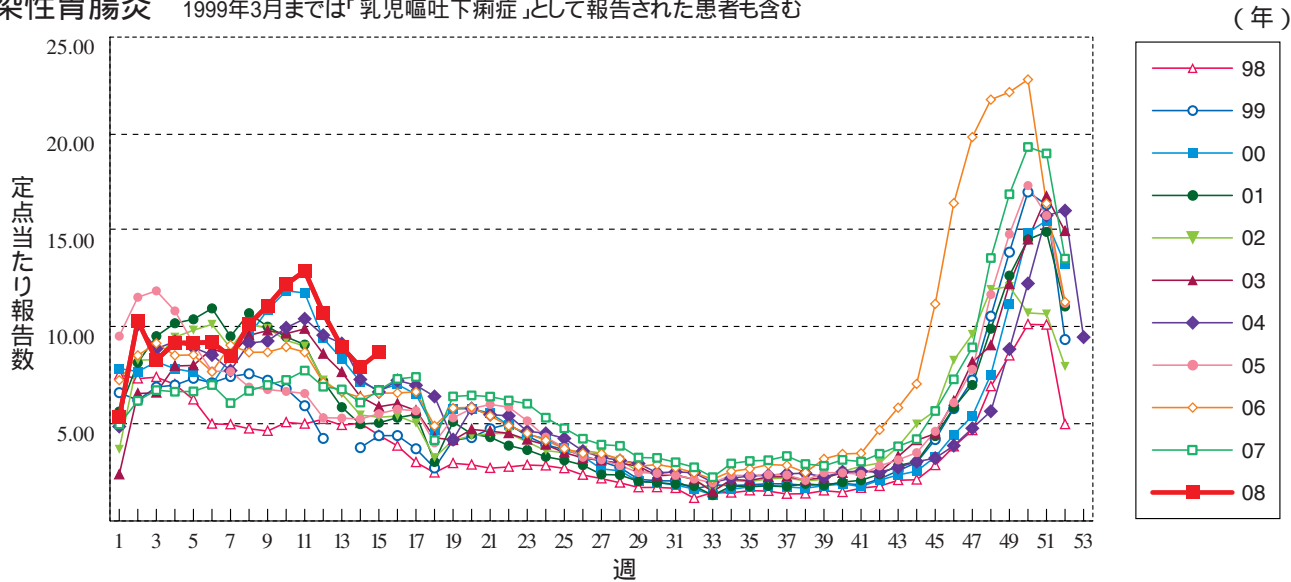
咽頭結膜熱



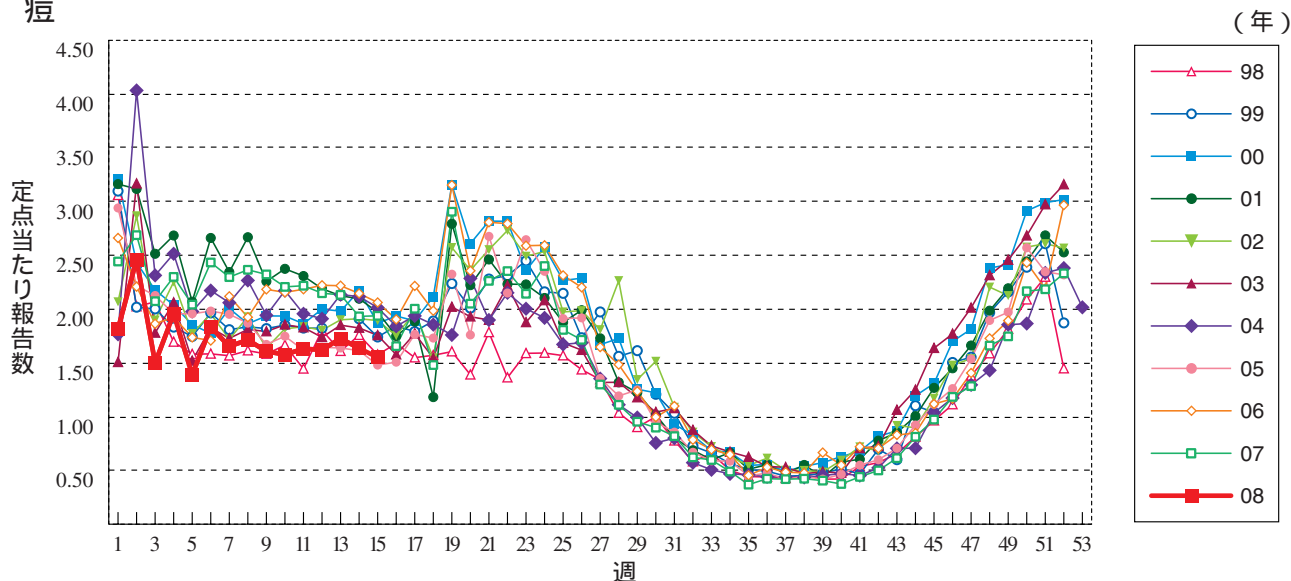
A群溶血性レンサ球菌咽頭炎



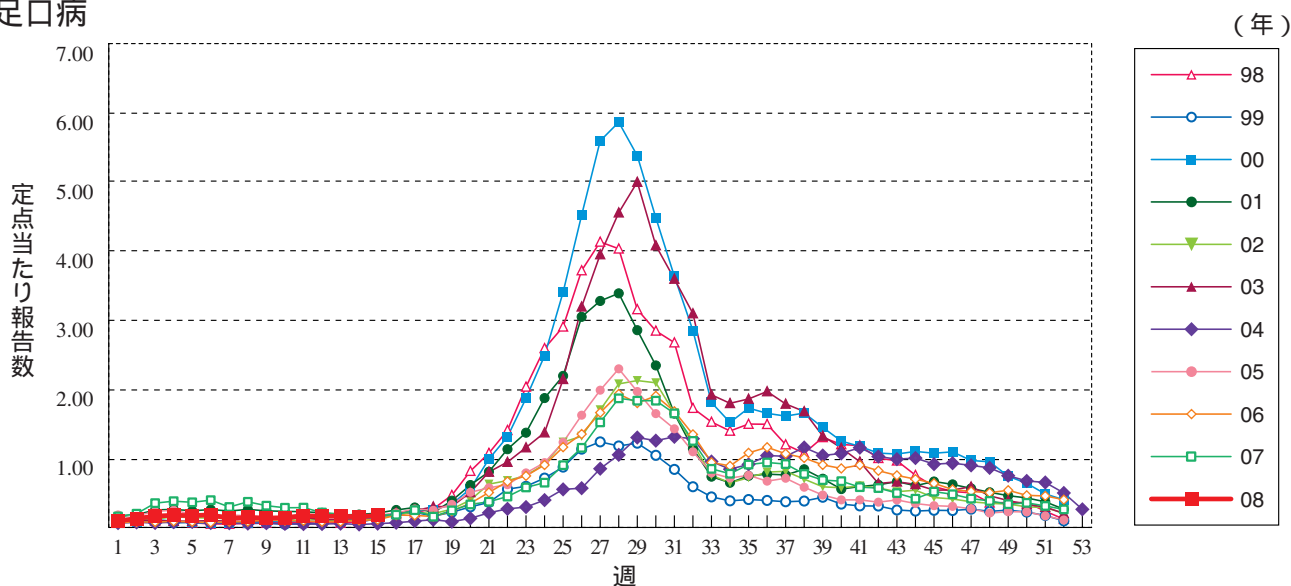
感染性胃腸炎 1999年3月までは「乳児嘔吐下痢症」として報告された患者も含む



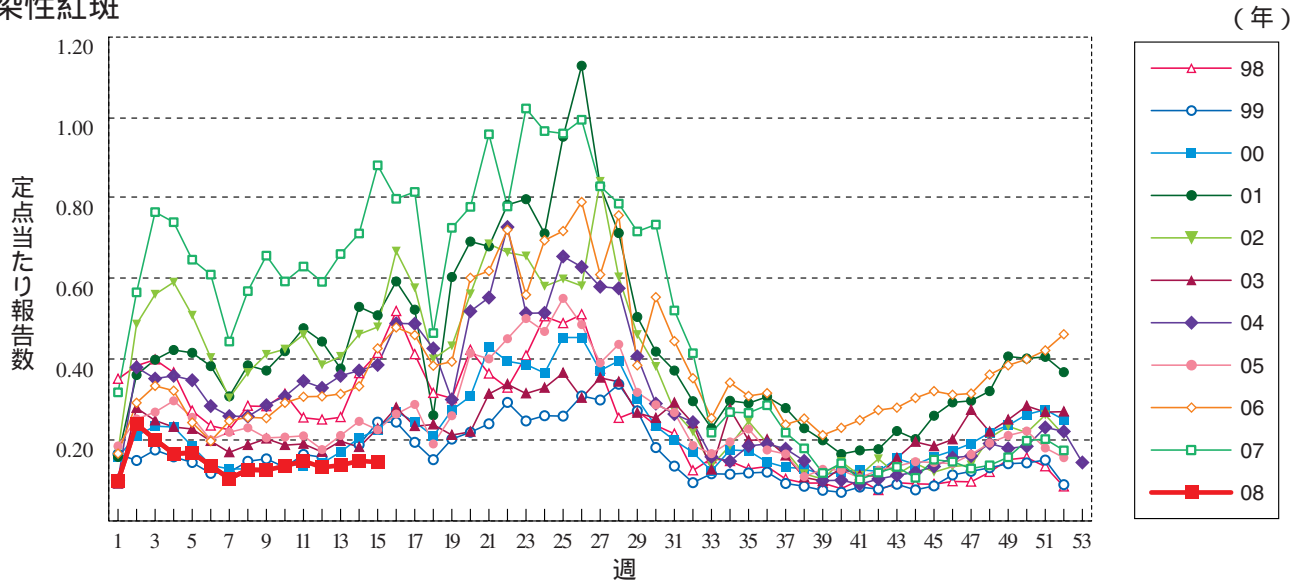
水痘



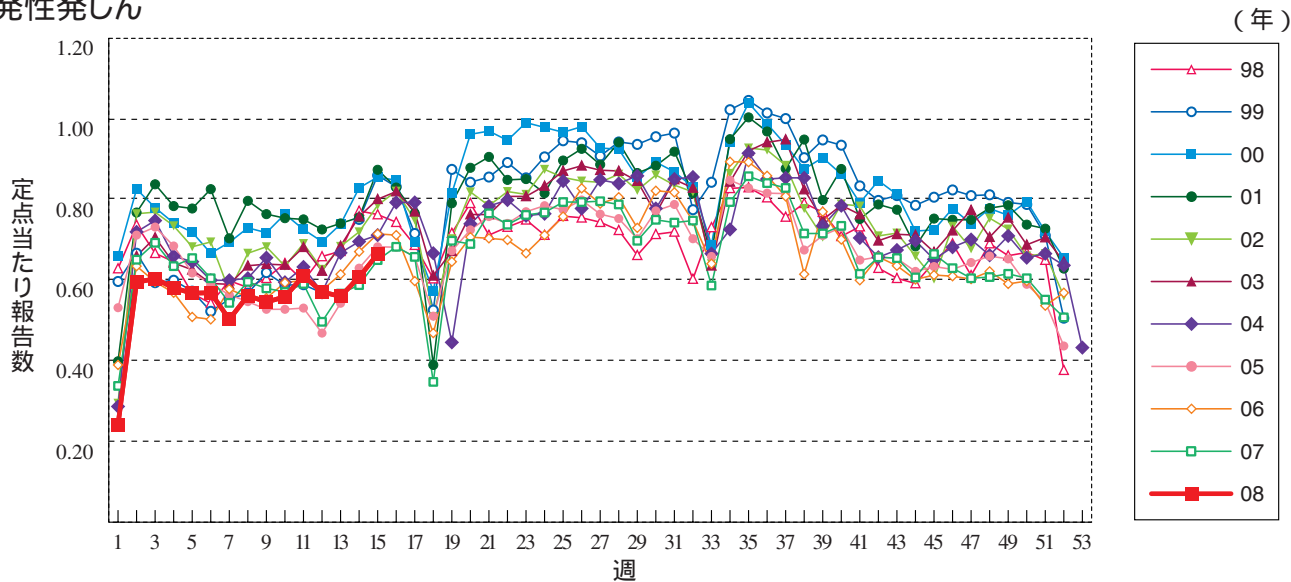
手足口病



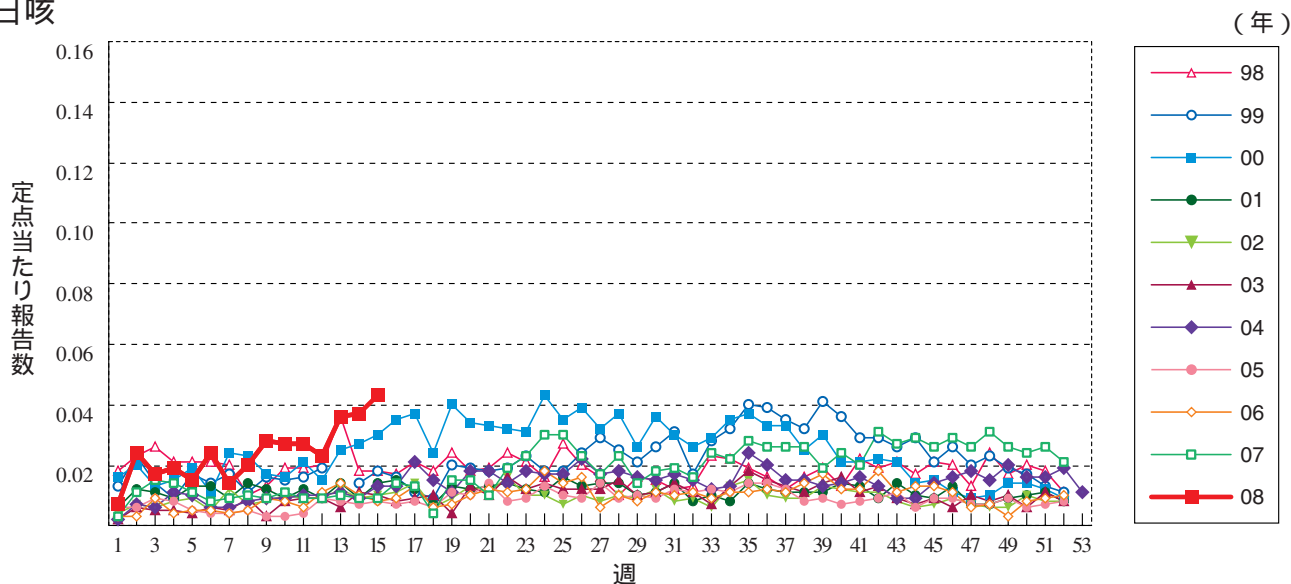
伝染性紅斑



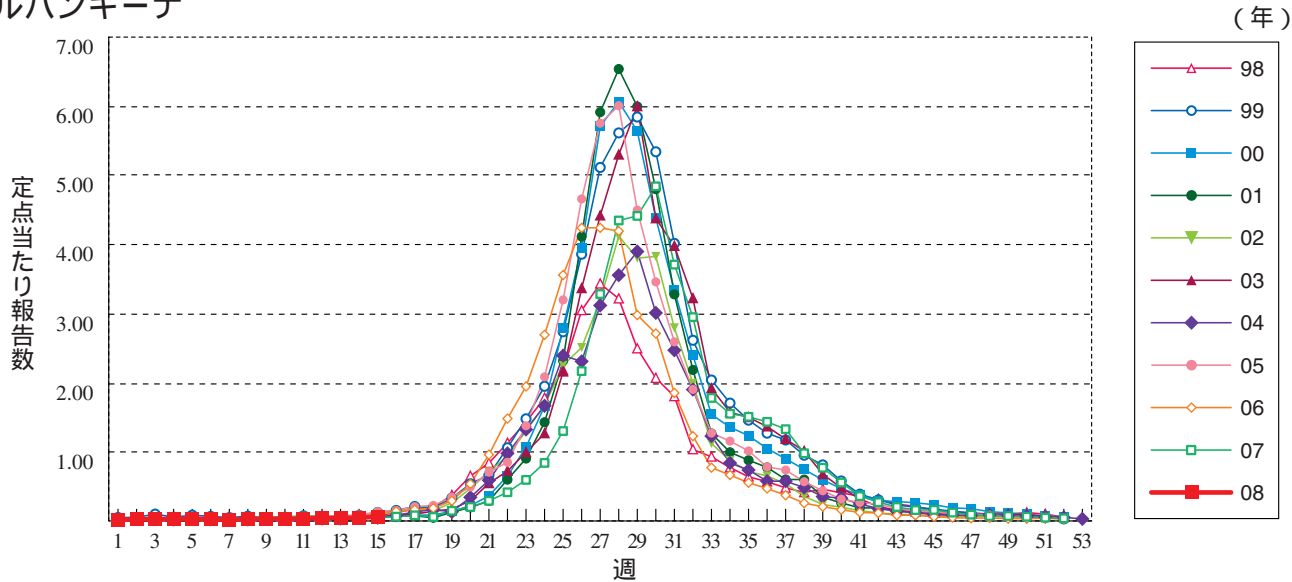
突発性発しん



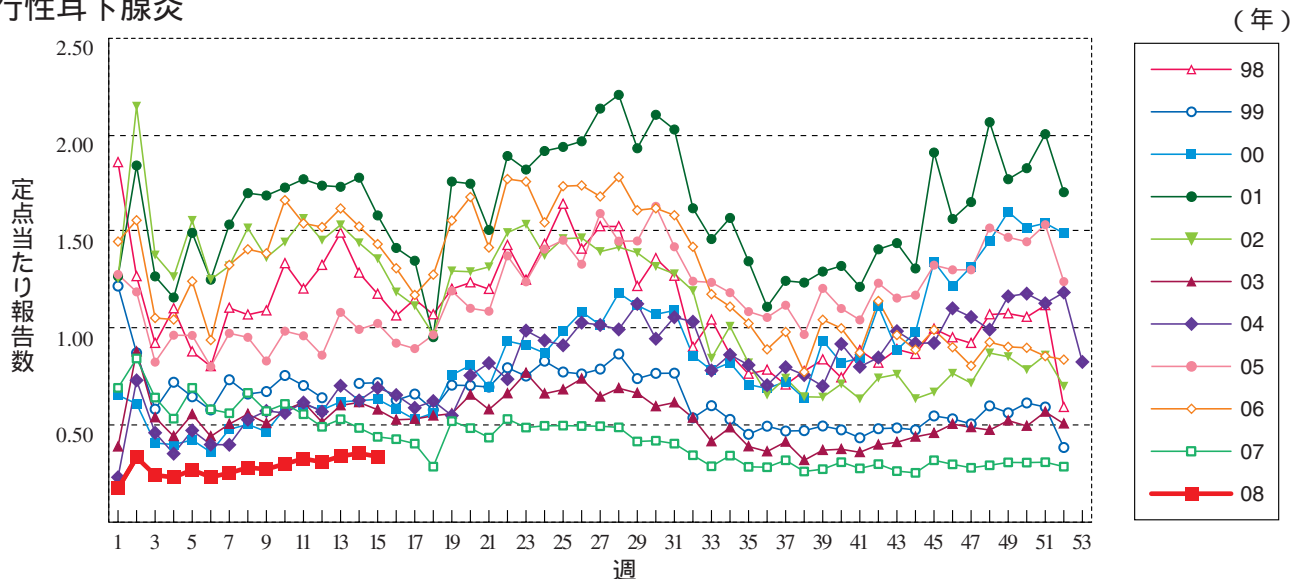
百日咳



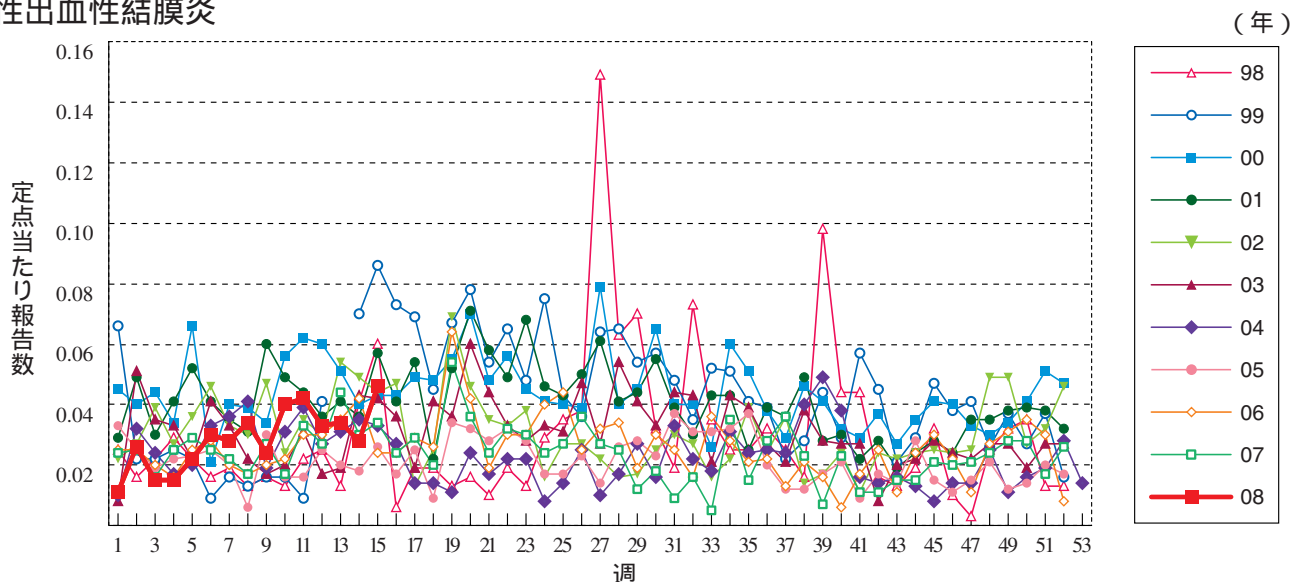
ヘルパンギーナ



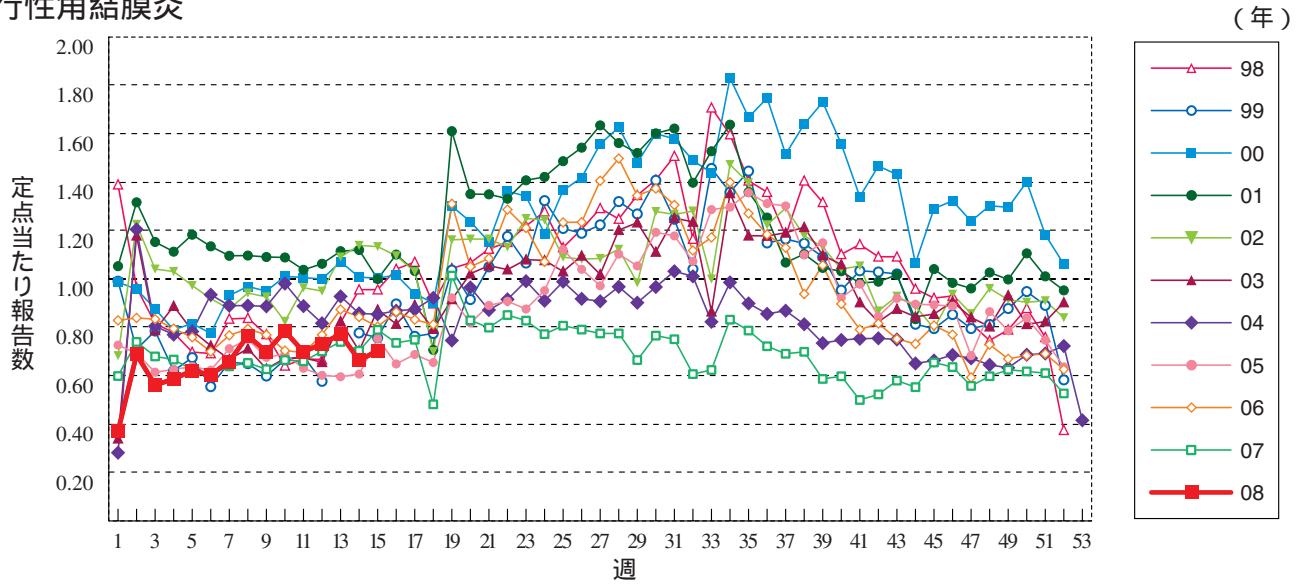
流行性耳下腺炎



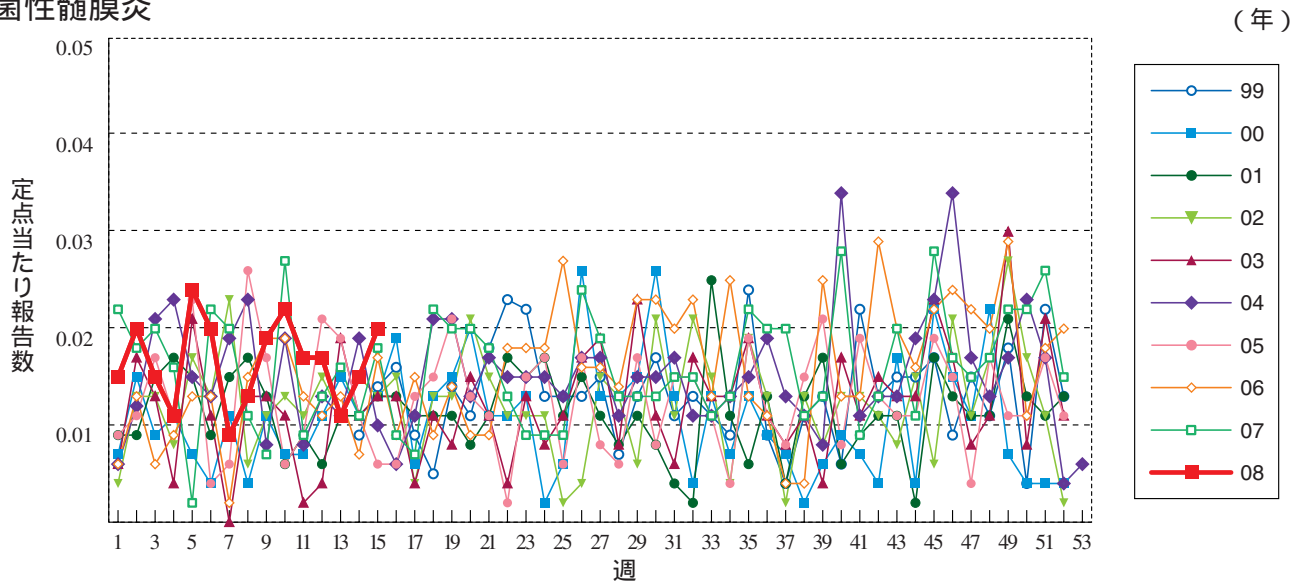
急性出血性結膜炎



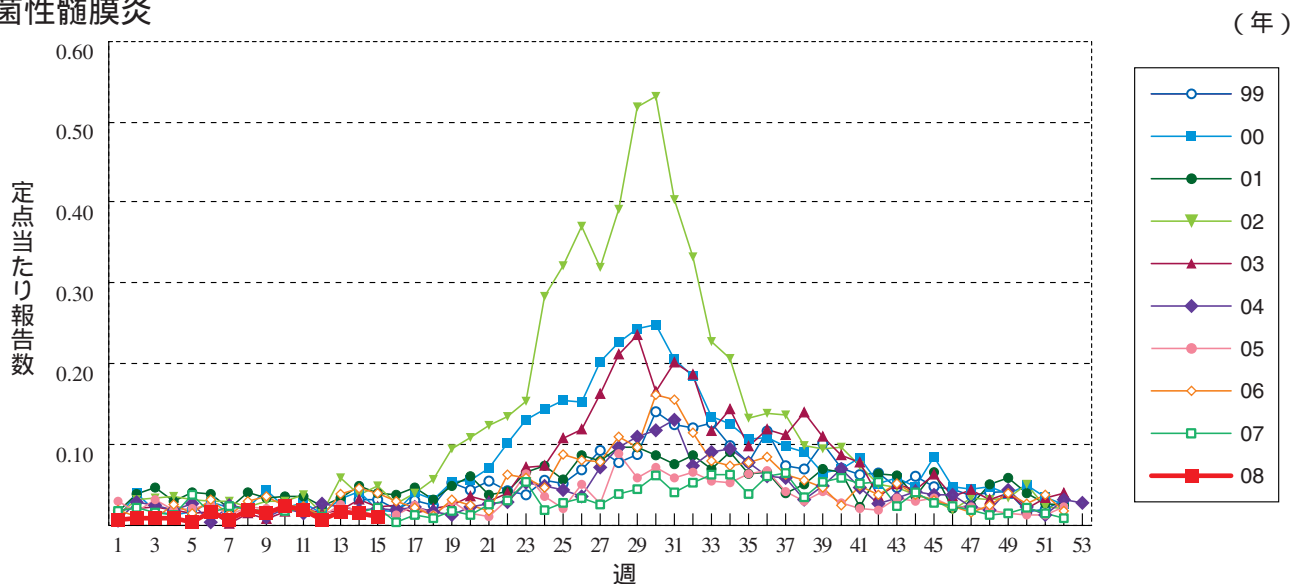
流行性角結膜炎



細菌性髄膜炎

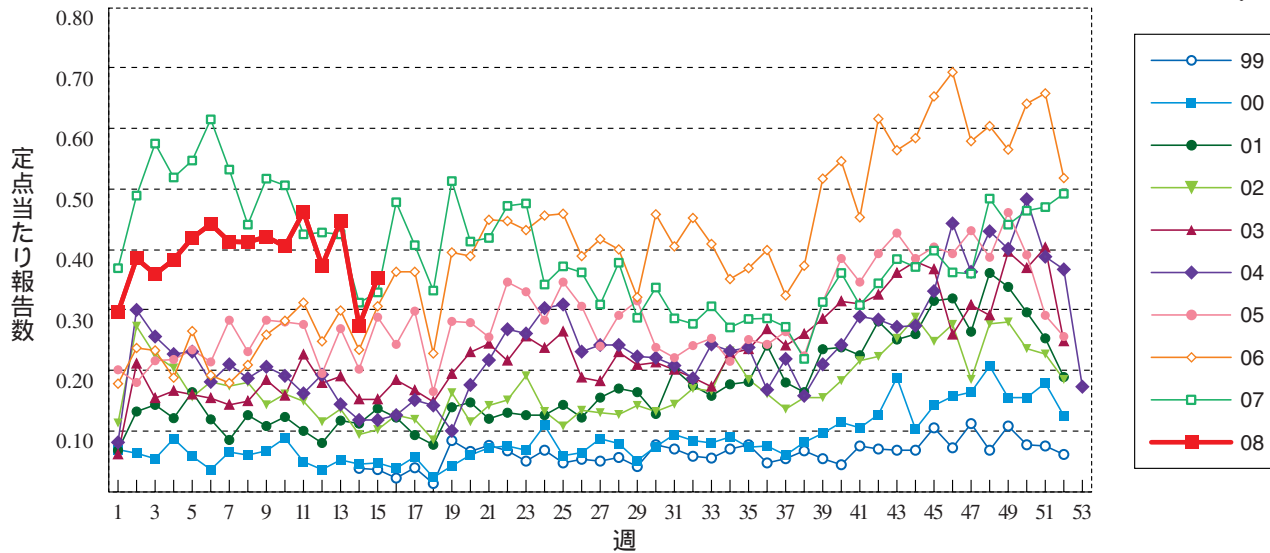


無菌性髄膜炎



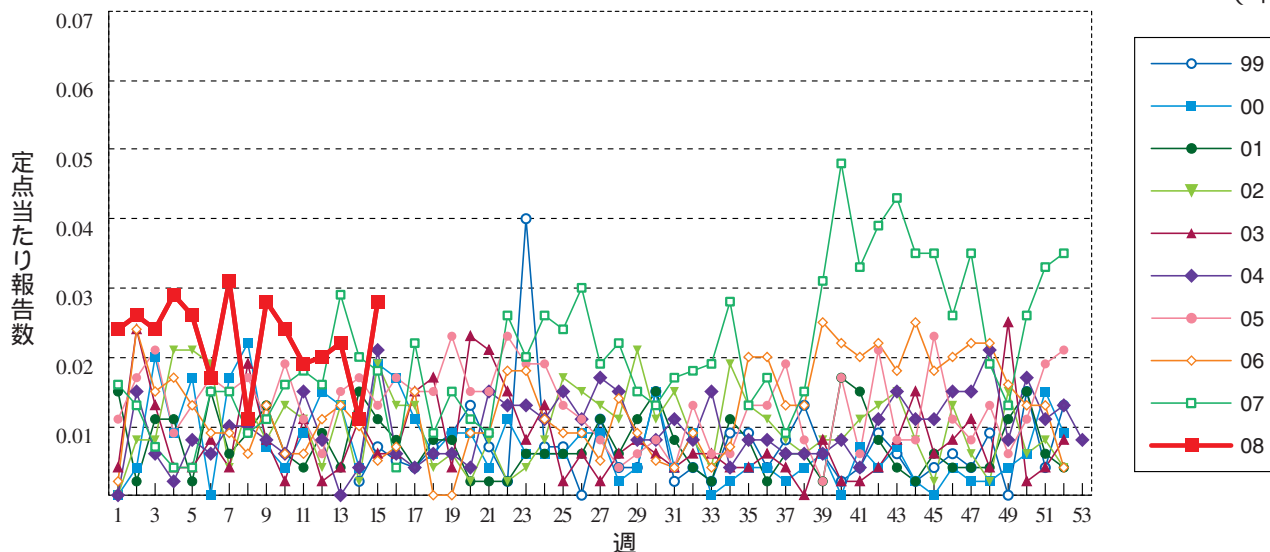
マイコプラズマ肺炎

(年)



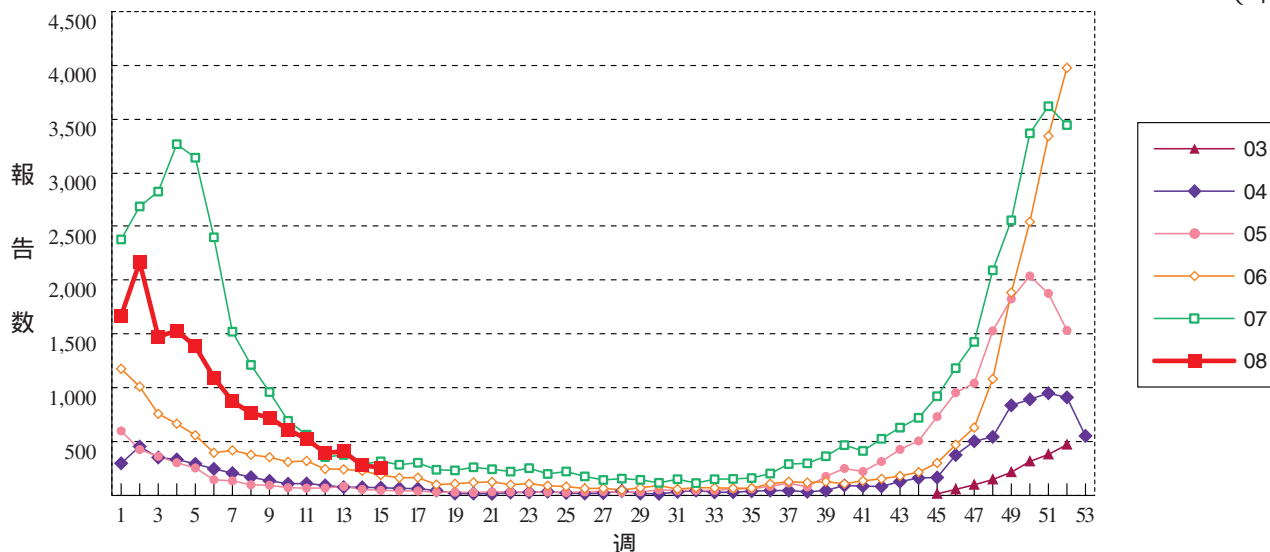
クラミジア肺炎 (オウム病を除く)

(年)



RSウイルス感染症 定ポイントあたり報告数ではなく、報告数を示しています。

(年)

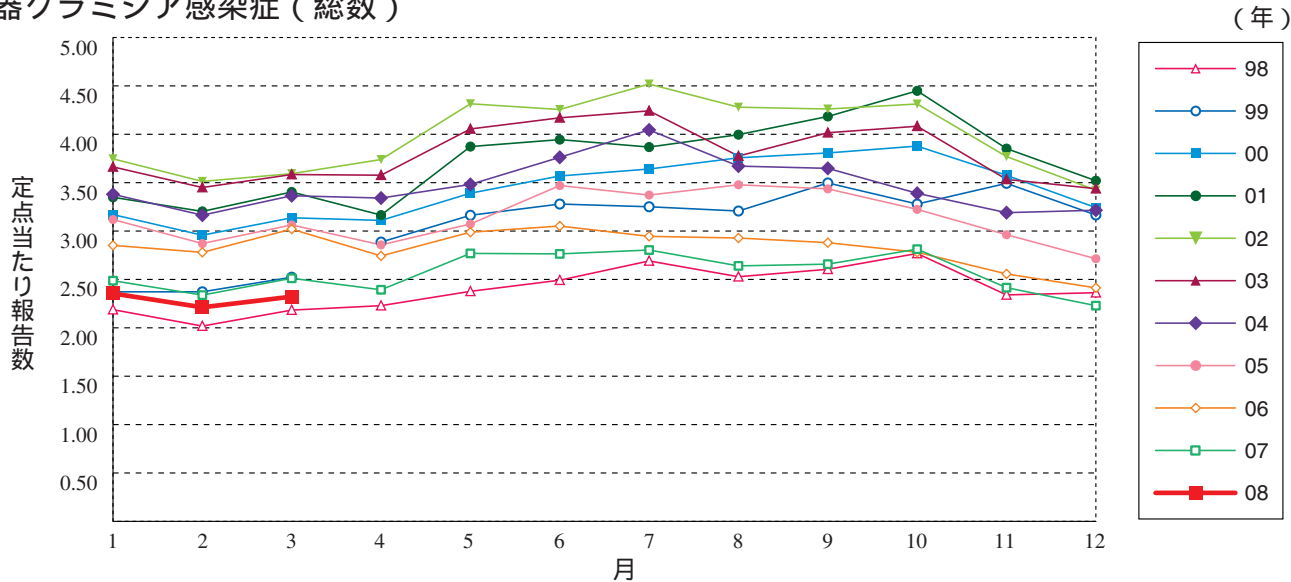




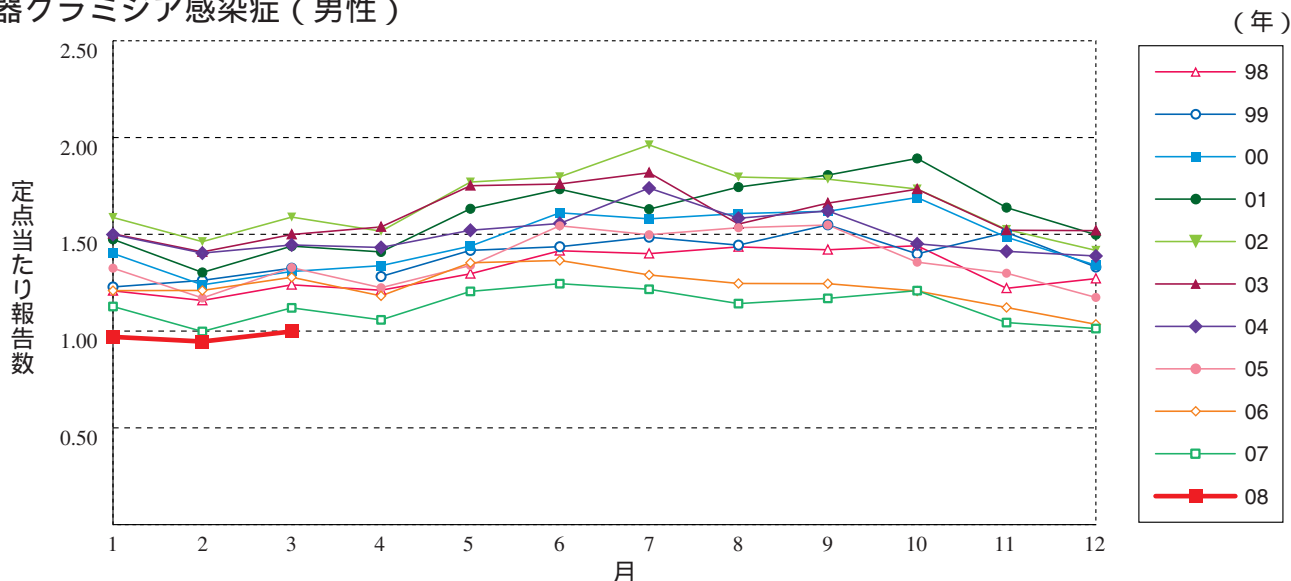
グラフ総覧(3月)

注)1999年4月以降は定点設定が変更されております。

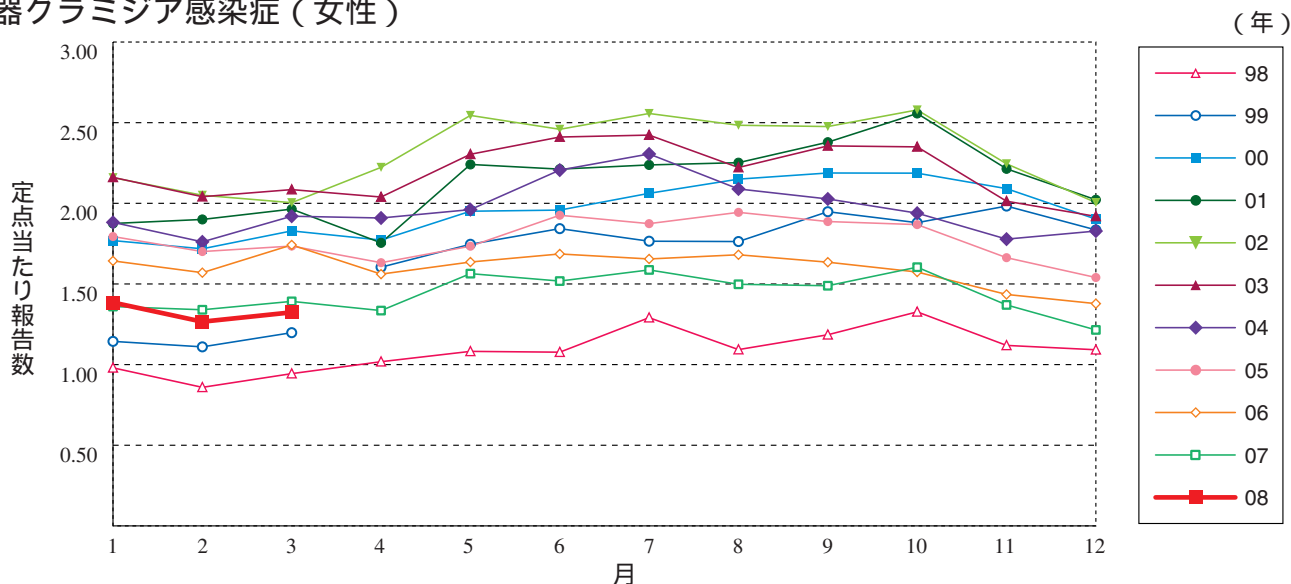
性器クラミジア感染症(総数)



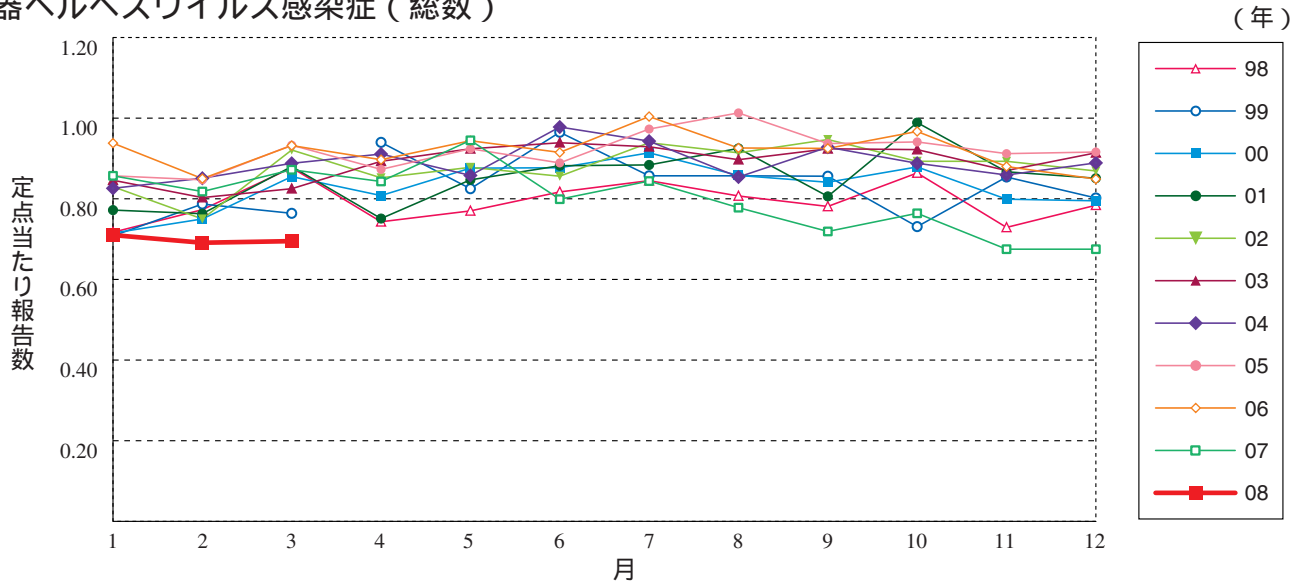
性器クラミジア感染症(男性)



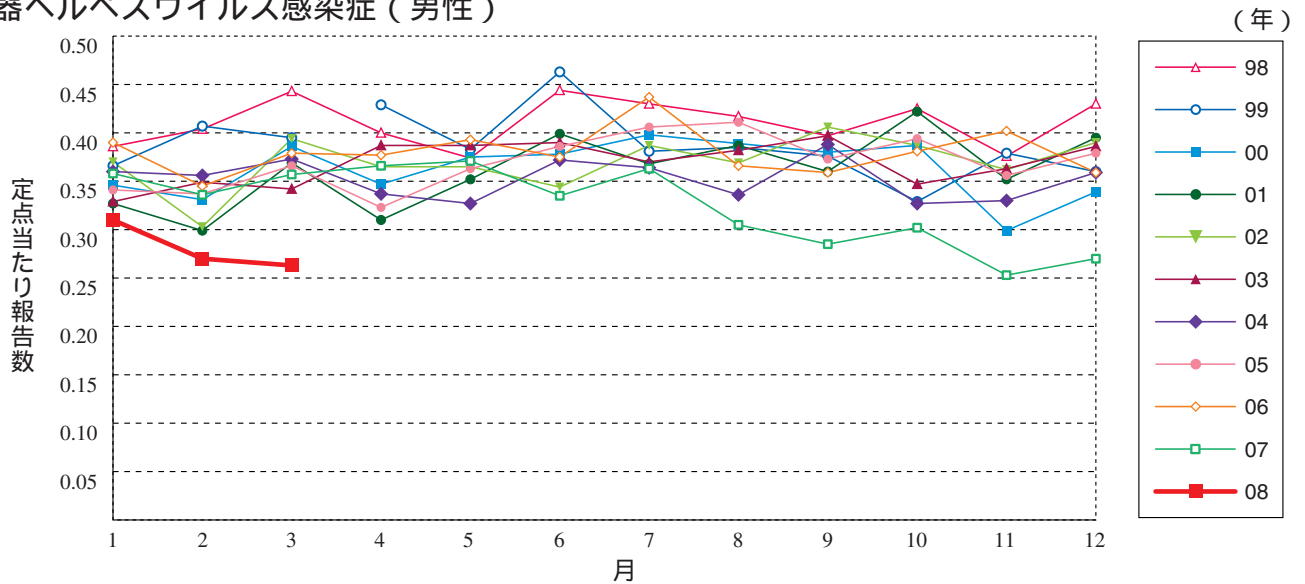
性器クラミジア感染症(女性)



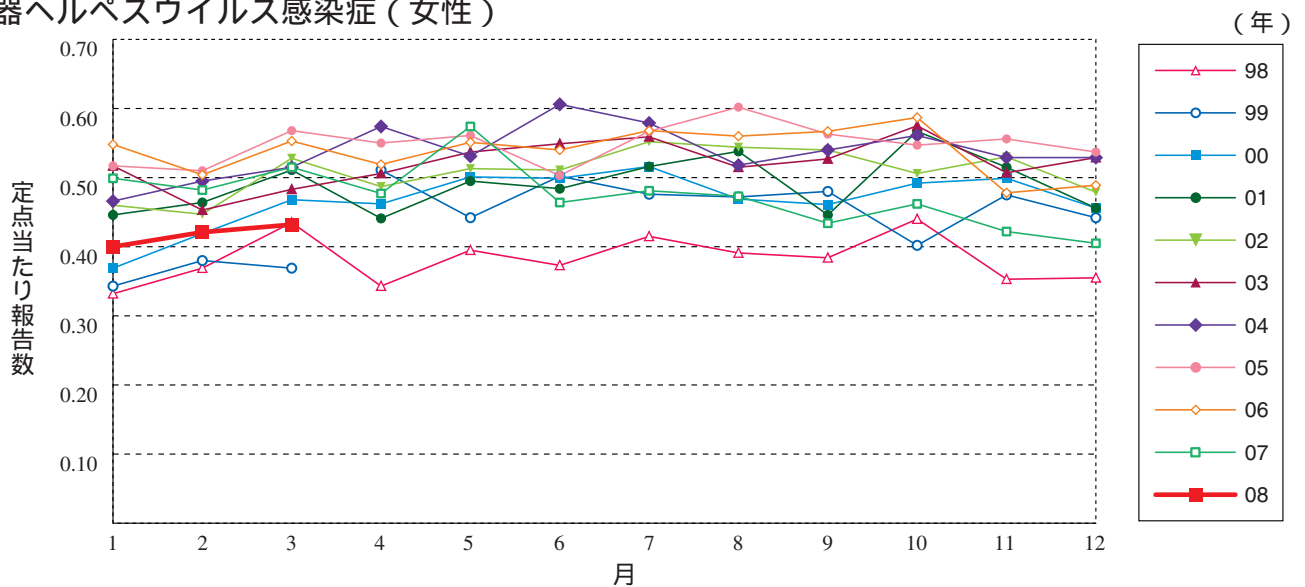
性器ヘルペスウイルス感染症（総数）



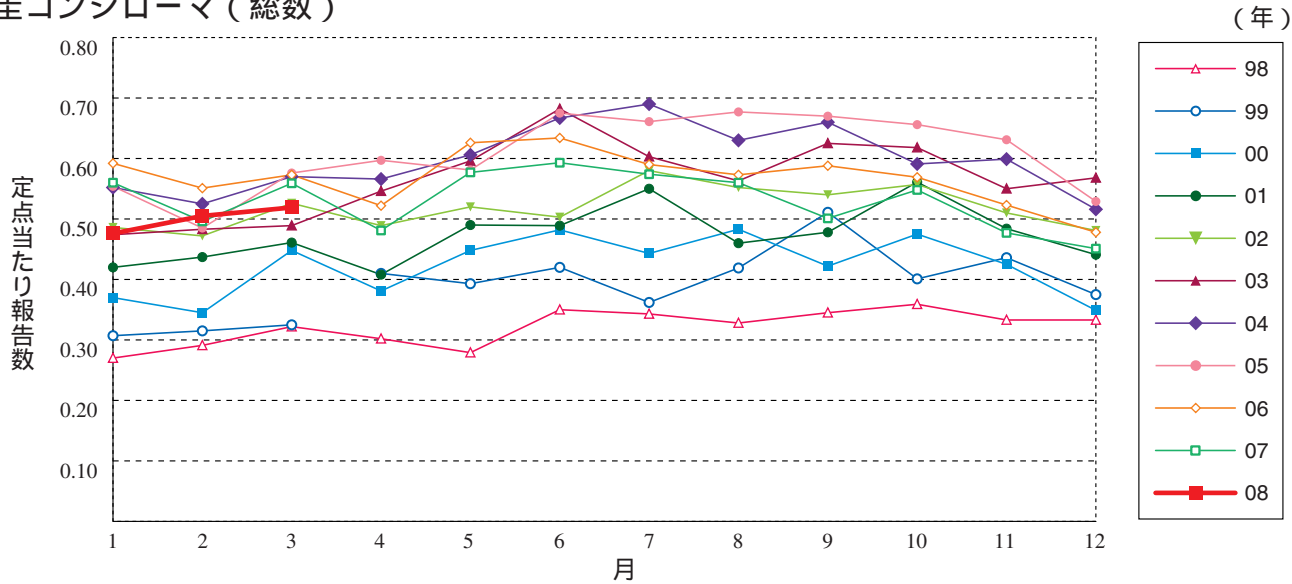
性器ヘルペスウイルス感染症（男性）



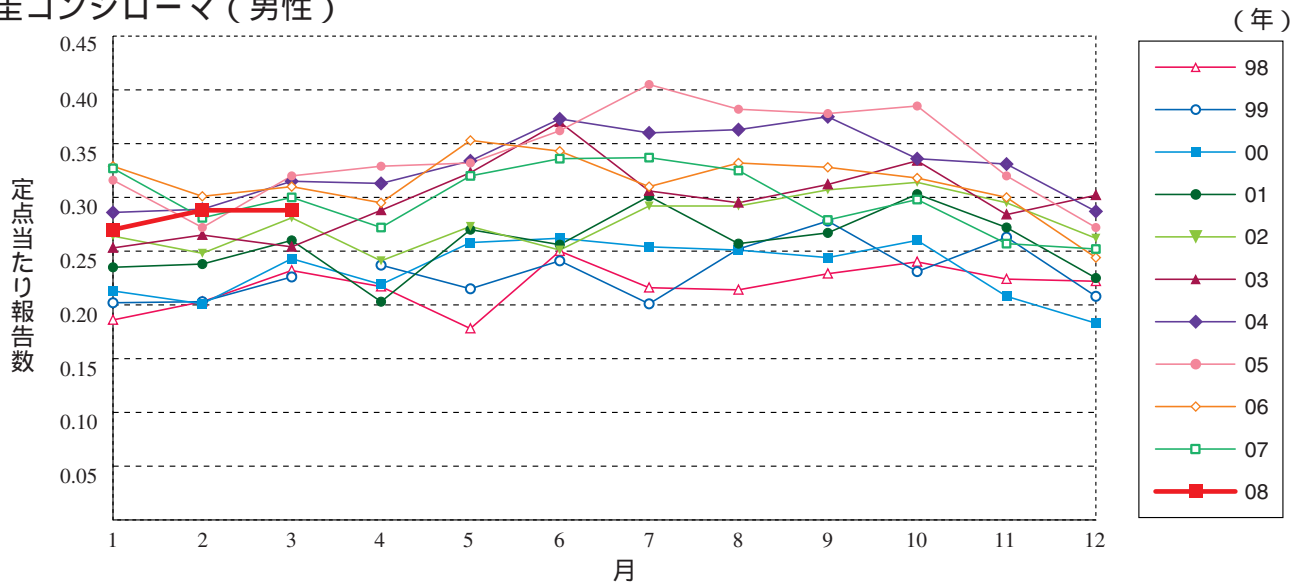
性器ヘルペスウイルス感染症（女性）



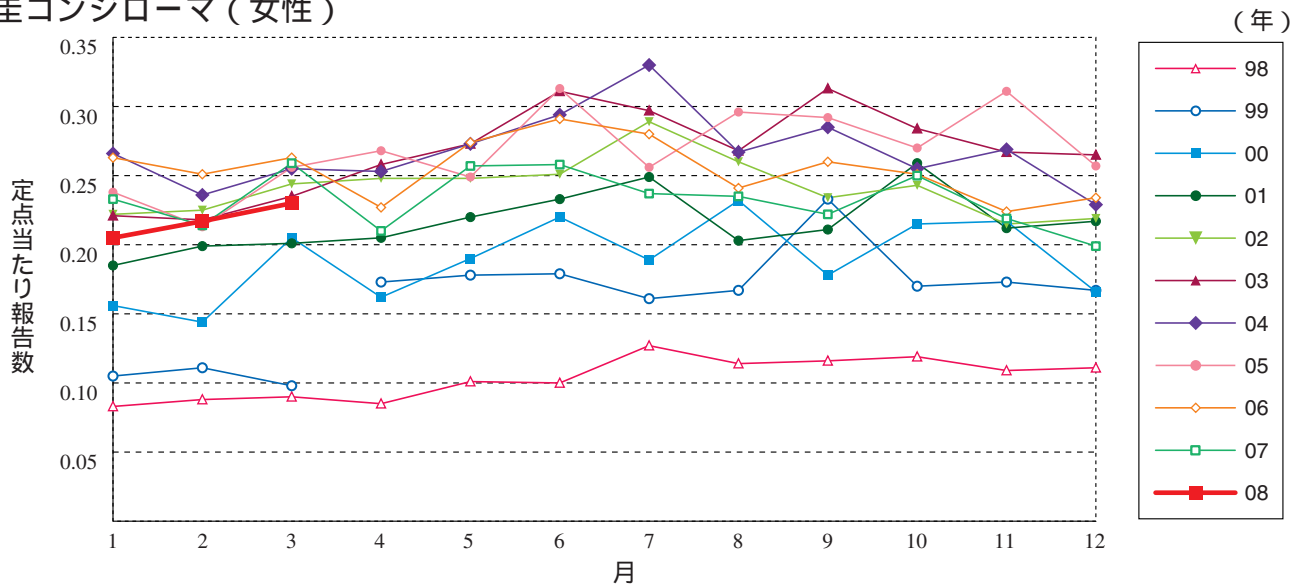
尖圭コンジローマ (総数)



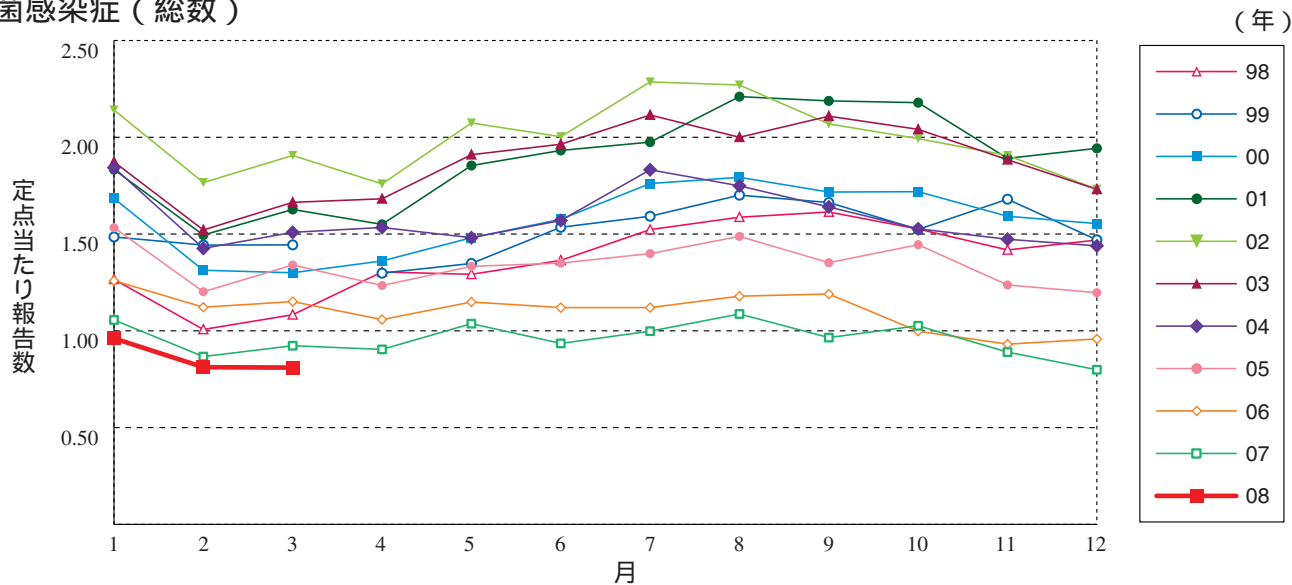
尖圭コンジローマ (男性)



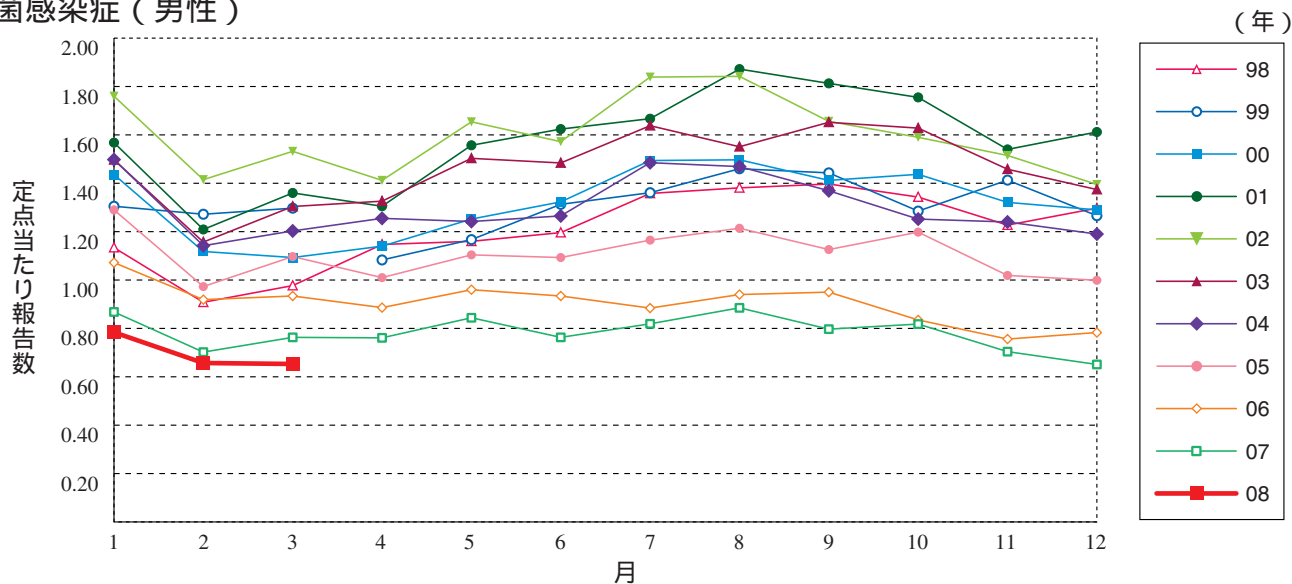
尖圭コンジローマ (女性)



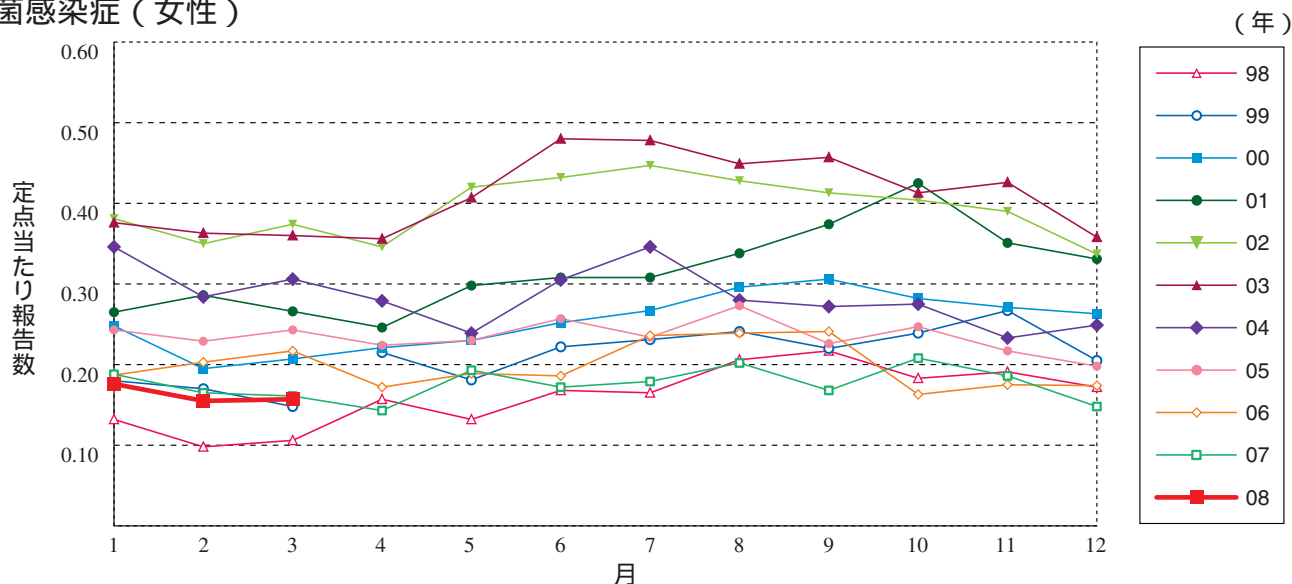
淋菌感染症 (総数)



淋菌感染症 (男性)

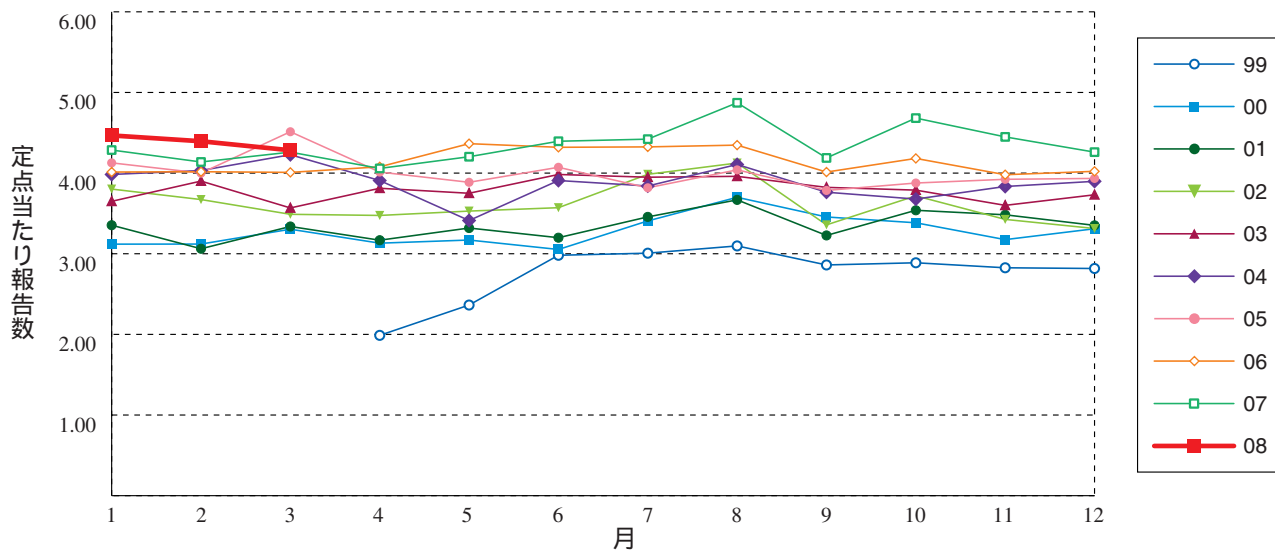


淋菌感染症 (女性)



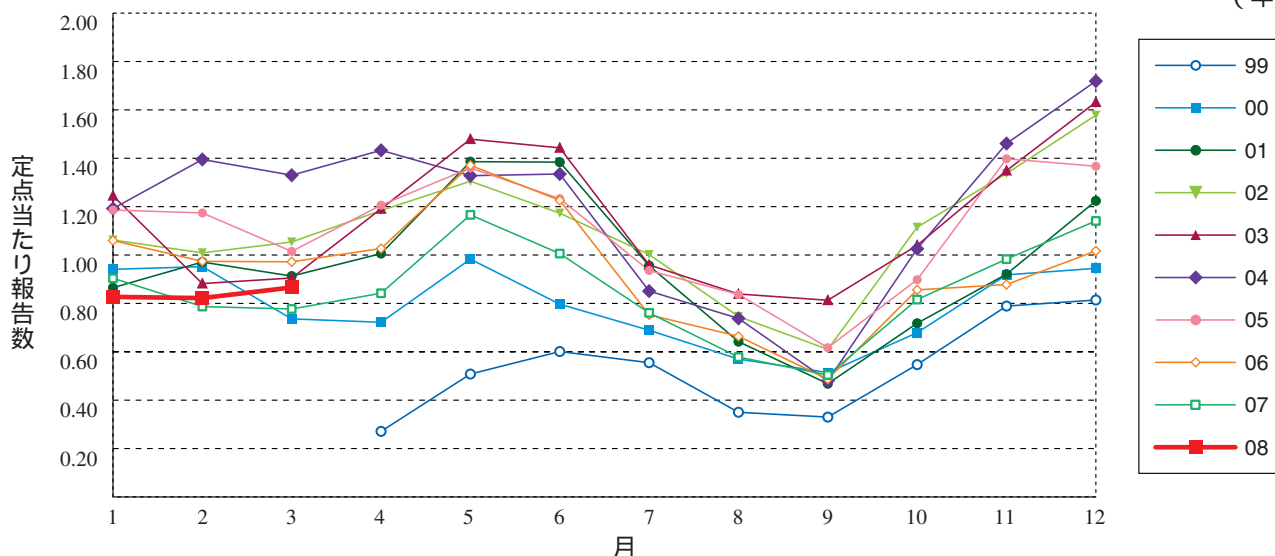
メチシリン耐性黄色ブドウ球菌感染症

(年)



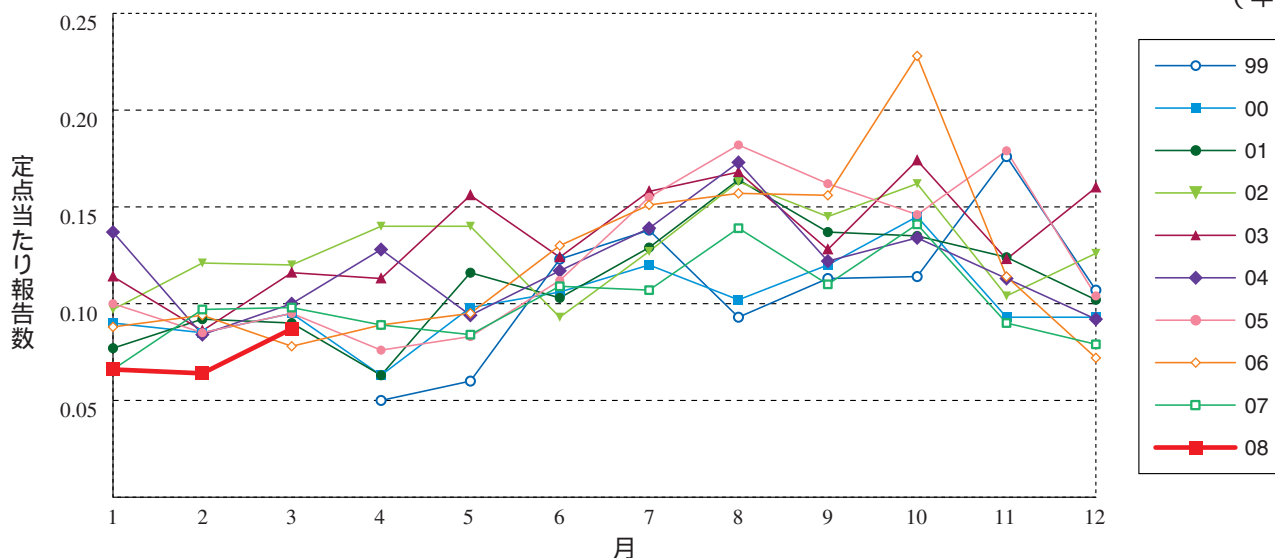
ペニシリン耐性肺炎球菌感染症

(年)



薬剤耐性緑膿菌感染症

(年)





3月のデータ 注 4月14日集計分

報告数・定点当り報告数, 疾病・都道府県・性別(総数)

2008年3月

	性器クラミジア感染症		性器ヘルペスウイルス感染症		尖圭コンジローマ		淋菌感染症		メチシリン耐性黄色ブドウ球菌感染症		ペニシリン耐性肺炎球菌感染症		薬剤耐性緑膿菌感染症	
	報告数	定点当り	報告数	定点当り	報告数	定点当り	報告数	定点当り	報告数	定点当り	報告数	定点当り	報告数	定点当り
総数	2248	2.32	673	0.70	502	0.52	784	0.81	2013	4.28	407	0.87	41	0.09
北海道	164	3.90	34	0.81	27	0.64	29	0.69	69	3.00	5	0.22	1	0.04
青森県	28	2.15	13	1.00	2	0.15	15	1.15	2	0.33	-	-	-	-
岩手県	26	2.00	1	0.08	5	0.38	18	1.38	84	4.20	4	0.20	1	0.05
宮城県	49	2.58	14	0.74	24	1.26	17	0.89	46	3.83	6	0.50	3	0.25
秋田県	32	2.29	9	0.64	6	0.43	5	0.36	39	4.88	2	0.25	-	-
山形県	15	1.50	3	0.30	1	0.10	5	0.50	29	2.90	9	0.90	4	0.40
福島県	37	2.31	11	0.69	7	0.44	27	1.69	45	6.43	2	0.29	-	-
茨城県	112	5.09	20	0.91	8	0.36	7	0.32	47	3.62	-	-	2	0.15
栃木県	32	2.00	10	0.63	13	0.81	30	1.88	65	9.29	1	0.14	-	-
群馬県	66	2.54	9	0.35	6	0.23	22	0.85	25	3.13	8	1.00	-	-
埼玉県	133	2.38	27	0.48	16	0.29	28	0.50	28	3.11	16	1.78	1	0.11
千葉県	93	2.45	36	0.95	17	0.45	15	0.39	58	6.44	27	3.00	-	-
東京都	235	4.27	88	1.60	104	1.89	86	1.56	126	5.25	36	1.50	1	0.04
神奈川県	79	1.34	41	0.69	25	0.42	38	0.64	29	3.22	13	1.44	-	-
新潟県	20	1.33	14	0.93	9	0.60	16	1.07	104	8.00	24	1.85	-	-
富山県	14	1.40	4	0.40	2	0.20	4	0.40	18	3.60	3	0.60	1	0.20
石川県	10	1.00	7	0.70	1	0.10	5	0.50	19	3.80	-	-	-	-
福井県	8	1.60	3	0.60	3	0.60	1	0.20	28	4.67	11	1.83	-	-
山梨県	13	1.44	5	0.56	2	0.22	6	0.67	13	1.30	3	0.30	4	0.40
長野県	33	2.06	8	0.50	2	0.13	18	1.13	33	3.00	5	0.45	1	0.09
岐阜県	20	1.43	8	0.57	6	0.43	18	1.29	43	8.60	2	0.40	1	0.20
静岡県	54	1.80	11	0.37	5	0.17	14	0.47	58	5.80	13	1.30	1	0.10
愛知県	138	2.26	49	0.80	28	0.46	61	1.00	71	4.44	5	0.31	3	0.19
三重県	19	1.27	4	0.27	3	0.20	3	0.20	37	4.11	-	-	-	-
滋賀県	2	0.22	2	0.22	2	0.22	1	0.11	48	6.86	1	0.14	-	-
京都府	26	1.18	11	0.50	3	0.14	3	0.14	14	2.00	-	-	-	-
大阪府	201	3.09	61	0.94	62	0.95	88	1.35	72	4.80	12	0.80	2	0.13
兵庫県	77	1.67	33	0.72	14	0.30	31	0.67	12	1.09	9	0.82	1	0.09
奈良県	10	1.11	-	-	2	0.22	5	0.56	20	3.33	4	0.67	3	0.50
和歌山県	13	1.63	1	0.13	5	0.63	1	0.13	52	4.73	13	1.18	1	0.09
鳥取県	15	3.00	3	0.60	2	0.40	4	0.80	23	4.60	1	0.20	-	-
島根県	11	1.83	2	0.33	2	0.33	6	1.00	51	6.38	12	1.50	-	-
岡山県	56	2.55	10	0.45	5	0.23	21	0.95	7	1.40	4	0.80	-	-
広島県	49	2.13	14	0.61	12	0.52	17	0.74	103	4.90	23	1.10	2	0.10
山口県	27	2.25	7	0.58	8	0.67	6	0.50	53	5.89	21	2.33	5	0.56
徳島県	16	2.67	8	1.33	7	1.17	2	0.33	8	1.14	-	-	-	-
香川県	8	0.53	4	0.27	5	0.33	5	0.33	15	3.00	7	1.40	-	-
愛媛県	22	2.00	3	0.27	3	0.27	10	0.91	16	2.67	1	0.17	-	-
高知県	1	0.17	-	-	-	-	1	0.17	35	5.00	20	2.86	-	-
福岡県	100	2.63	36	0.95	15	0.39	24	0.63	71	4.73	15	1.00	-	-
佐賀県	12	1.71	5	0.71	1	0.14	9	1.29	20	3.33	5	0.83	1	0.17
長崎県	9	0.90	8	0.80	1	0.10	5	0.50	50	4.55	1	0.09	-	-
熊本県	60	4.62	12	0.92	17	1.31	17	1.31	76	5.07	4	0.27	1	0.07
大分県	14	1.40	7	0.70	3	0.30	8	0.80	41	3.42	31	2.58	-	-
宮崎県	28	2.15	6	0.46	4	0.31	5	0.38	31	4.43	3	0.43	-	-
鹿児島県	33	2.06	7	0.44	4	0.25	22	1.38	34	2.83	-	-	1	0.08
沖縄県	28	2.33	4	0.33	3	0.25	5	0.42	45	6.43	25	3.57	-	-

報告数・定点当り報告数, 疾病・都道府県・性別(男)

2008年3月

	性器クラミジア感染症		性器ヘルペスウイルス感染症		尖圭コンジローマ		淋菌感染症		メチシリン耐性黄色ブドウ球菌感染症		ペニシリン耐性肺炎球菌感染症		薬剤耐性緑膿菌感染症	
	報告数	定点当り	報告数	定点当り	報告数	定点当り	報告数	定点当り	報告数	定点当り	報告数	定点当り	報告数	定点当り
総数	966	1.00	255	0.26	279	0.29	632	0.65	1289	2.74	234	0.50	29	0.06
北海道	24	0.57	9	0.21	7	0.17	15	0.36	45	1.96	4	0.17	1	0.04
青森県	8	0.62	6	0.46	2	0.15	9	0.69	-	-	-	-	-	-
岩手県	14	1.08	-	-	4	0.31	16	1.23	48	2.40	3	0.15	1	0.05
宮城県	19	1.00	2	0.11	15	0.79	15	0.79	24	2.00	4	0.33	2	0.17
秋田県	14	1.00	4	0.29	3	0.21	4	0.29	26	3.25	2	0.25	-	-
山形県	8	0.80	-	-	1	0.10	2	0.20	19	1.90	5	0.50	2	0.20
福島県	12	0.75	2	0.13	2	0.13	22	1.38	29	4.14	1	0.14	-	-
茨城県	40	1.82	5	0.23	2	0.09	5	0.23	31	2.38	-	-	1	0.08
栃木県	21	1.31	7	0.44	11	0.69	30	1.88	43	6.14	1	0.14	-	-
群馬県	36	1.38	-	-	5	0.19	21	0.81	17	2.13	4	0.50	-	-
埼玉県	53	0.95	8	0.14	8	0.14	24	0.43	22	2.44	10	1.11	1	0.11
千葉県	28	0.74	21	0.55	11	0.29	12	0.32	45	5.00	11	1.22	-	-
東京都	116	2.11	45	0.82	68	1.24	72	1.31	79	3.29	15	0.63	1	0.04
神奈川県	47	0.80	17	0.29	13	0.22	35	0.59	19	2.11	9	1.00	-	-
新潟県	9	0.60	5	0.33	5	0.33	15	1.00	67	5.15	14	1.08	-	-
富山県	8	0.80	1	0.10	2	0.20	4	0.40	10	2.00	1	0.20	-	-
石川県	5	0.50	5	0.50	1	0.10	5	0.50	14	2.80	-	-	-	-
福井県	6	1.20	3	0.60	2	0.40	1	0.20	23	3.83	6	1.00	-	-
山梨県	-	-	-	-	-	-	3	0.33	6	0.60	1	0.10	2	0.20
長野県	16	1.00	4	0.25	1	0.06	14	0.88	25	2.27	3	0.27	-	-
岐阜県	16	1.14	5	0.36	6	0.43	13	0.93	30	6.00	1	0.20	1	0.20
静岡県	28	0.93	2	0.07	2	0.07	13	0.43	39	3.90	11	1.10	1	0.10
愛知県	82	1.34	20	0.33	16	0.26	54	0.89	49	3.06	5	0.31	3	0.19
三重県	8	0.53	1	0.07	3	0.20	3	0.20	22	2.44	-	-	-	-
滋賀県	-	-	-	-	-	-	1	0.11	28	4.00	1	0.14	-	-
京都府	2	0.09	1	0.05	-	-	2	0.09	7	1.00	-	-	-	-
大阪府	75	1.15	27	0.42	30	0.46	66	1.02	46	3.07	9	0.60	2	0.13
兵庫県	36	0.78	17	0.37	11	0.24	25	0.54	10	0.91	4	0.36	1	0.09
奈良県	5	0.56	-	-	2	0.22	5	0.56	11	1.83	1	0.17	3	0.50
和歌山県	7	0.88	-	-	2	0.25	1	0.13	34	3.09	8	0.73	-	-
鳥取県	10	2.00	3	0.60	2	0.40	4	0.80	15	3.00	1	0.20	-	-
島根県	6	1.00	1	0.17	1	0.17	6	1.00	37	4.63	9	1.13	-	-
岡山県	16	0.73	2	0.09	1	0.05	7	0.32	5	1.00	2	0.40	-	-
広島県	22	0.96	2	0.09	7	0.30	13	0.57	66	3.14	13	0.62	2	0.10
山口県	7	0.58	2	0.17	-	-	5	0.42	25	2.78	11	1.22	3	0.33
徳島県	11	1.83	5	0.83	7	1.17	2	0.33	5	0.71	-	-	-	-
香川県	5	0.33	2	0.13	2	0.13	3	0.20	12	2.40	5	1.00	-	-
愛媛県	13	1.18	1	0.09	2	0.18	10	0.91	10	1.67	1	0.17	-	-
高知県	-	-	-	-	-	-	-	-	20	2.86	14	2.00	-	-
福岡県	55	1.45	10	0.26	10	0.26	22	0.58	40	2.67	5	0.33	-	-
佐賀県	12	1.71	-	-	-	-	8	1.14	12	2.00	3	0.50	1	0.17
長崎県	8	0.80	3	0.30	-	-	5	0.50	32	2.91	1	0.09	-	-
熊本県	18	1.38	2	0.15	6	0.46	13	1.00	50	3.33	1	0.07	-	-
大分県	6	0.60	2	0.20	2	0.20	6	0.60	27	2.25	17	1.42	-	-
宮崎県	14	1.08	2	0.15	1	0.08	4	0.31	20	2.86	2	0.29	-	-
鹿児島県	15	0.94	-	-	3	0.19	15	0.94	20	1.67	-	-	1	0.08
沖縄県	5	0.42	1	0.08	-	-	2	0.17	25	3.57	15	2.14	-	-

報告数・定点当り報告数, 疾病・都道府県・性別(女)

2008年3月

	性器クラミジア感染症		性器ヘルペスウイルス感染症		尖圭コンジローマ		淋菌感染症		メチシリン耐性黄色ブドウ球菌感染症		ペニシリン耐性肺炎球菌感染症		薬剤耐性緑膿菌感染症	
	報告数	定点当り	報告数	定点当り	報告数	定点当り	報告数	定点当り	報告数	定点当り	報告数	定点当り	報告数	定点当り
総数	1282	1.32	418	0.43	223	0.23	152	0.16	724	1.54	173	0.37	12	0.03
北海道	140	3.33	25	0.60	20	0.48	14	0.33	24	1.04	1	0.04	-	-
青森県	20	1.54	7	0.54	-	-	6	0.46	2	0.33	-	-	-	-
岩手県	12	0.92	1	0.08	1	0.08	2	0.15	36	1.80	1	0.05	-	-
宮城県	30	1.58	12	0.63	9	0.47	2	0.11	22	1.83	2	0.17	1	0.08
秋田県	18	1.29	5	0.36	3	0.21	1	0.07	13	1.63	-	-	-	-
山形県	7	0.70	3	0.30	-	-	3	0.30	10	1.00	4	0.40	2	0.20
福島県	25	1.56	9	0.56	5	0.31	5	0.31	16	2.29	1	0.14	-	-
茨城県	72	3.27	15	0.68	6	0.27	2	0.09	16	1.23	-	-	1	0.08
栃木県	11	0.69	3	0.19	2	0.13	-	-	22	3.14	-	-	-	-
群馬県	30	1.15	9	0.35	1	0.04	1	0.04	8	1.00	4	0.50	-	-
埼玉県	80	1.43	19	0.34	8	0.14	4	0.07	6	0.67	6	0.67	-	-
千葉県	65	1.71	15	0.39	6	0.16	3	0.08	13	1.44	16	1.78	-	-
東京都	119	2.16	43	0.78	36	0.65	14	0.25	47	1.96	21	0.88	-	-
神奈川県	32	0.54	24	0.41	12	0.20	3	0.05	10	1.11	4	0.44	-	-
新潟県	11	0.73	9	0.60	4	0.27	1	0.07	37	2.85	10	0.77	-	-
富山県	6	0.60	3	0.30	-	-	-	-	8	1.60	2	0.40	1	0.20
石川県	5	0.50	2	0.20	-	-	-	-	5	1.00	-	-	-	-
福井県	2	0.40	-	-	1	0.20	-	-	5	0.83	5	0.83	-	-
山梨県	13	1.44	5	0.56	2	0.22	3	0.33	7	0.70	2	0.20	2	0.20
長野県	17	1.06	4	0.25	1	0.06	4	0.25	8	0.73	2	0.18	1	0.09
岐阜県	4	0.29	3	0.21	-	-	5	0.36	13	2.60	1	0.20	-	-
静岡県	26	0.87	9	0.30	3	0.10	1	0.03	19	1.90	2	0.20	-	-
愛知県	56	0.92	29	0.48	12	0.20	7	0.11	22	1.38	-	-	-	-
三重県	11	0.73	3	0.20	-	-	-	-	15	1.67	-	-	-	-
滋賀県	2	0.22	2	0.22	2	0.22	-	-	20	2.86	-	-	-	-
京都府	24	1.09	10	0.45	3	0.14	1	0.05	7	1.00	-	-	-	-
大阪府	126	1.94	34	0.52	32	0.49	22	0.34	26	1.73	3	0.20	-	-
兵庫県	41	0.89	16	0.35	3	0.07	6	0.13	2	0.18	5	0.45	-	-
奈良県	5	0.56	-	-	-	-	-	-	9	1.50	3	0.50	-	-
和歌山県	6	0.75	1	0.13	3	0.38	-	-	18	1.64	5	0.45	1	0.09
鳥取県	5	1.00	-	-	-	-	-	-	8	1.60	-	-	-	-
島根県	5	0.83	1	0.17	1	0.17	-	-	14	1.75	3	0.38	-	-
岡山県	40	1.82	8	0.36	4	0.18	14	0.64	2	0.40	2	0.40	-	-
広島県	27	1.17	12	0.52	5	0.22	4	0.17	37	1.76	10	0.48	-	-
山口県	20	1.67	5	0.42	8	0.67	1	0.08	28	3.11	10	1.11	2	0.22
徳島県	5	0.83	3	0.50	-	-	-	-	3	0.43	-	-	-	-
香川県	3	0.20	2	0.13	3	0.20	2	0.13	3	0.60	2	0.40	-	-
愛媛県	9	0.82	2	0.18	1	0.09	-	-	6	1.00	-	-	-	-
高知県	1	0.17	-	-	-	-	1	0.17	15	2.14	6	0.86	-	-
福岡県	45	1.18	26	0.68	5	0.13	2	0.05	31	2.07	10	0.67	-	-
佐賀県	-	-	5	0.71	1	0.14	1	0.14	8	1.33	2	0.33	-	-
長崎県	1	0.10	5	0.50	1	0.10	-	-	18	1.64	-	-	-	-
熊本県	42	3.23	10	0.77	11	0.85	4	0.31	26	1.73	3	0.20	1	0.07
大分県	8	0.80	5	0.50	1	0.10	2	0.20	14	1.17	14	1.17	-	-
宮崎県	14	1.08	4	0.31	3	0.23	1	0.08	11	1.57	1	0.14	-	-
鹿児島県	18	1.13	7	0.44	1	0.06	7	0.44	14	1.17	-	-	-	-
沖縄県	23	1.92	3	0.25	3	0.25	3	0.25	20	2.86	10	1.43	-	-



15週のデータ

注) 表中の報告数は4月16日集計分であり、その後の報告は次週以降の累積に反映されます。
2008年1月からの省令改正に伴い、疾病の追加および並び順を一部変更しました。

報告数・累積報告数、疾病・都道府県別

2008年15週

	エボラ出血熱		クリミア・コンゴ出血熱		痘 そう		南米出血熱		ペスト		マールブルグ病		ラッサ熱		急性灰白髄炎		結 核	
	報告数	累積	報告数	累積	報告数	累積	報告数	累積	報告数	累積	報告数	累積	報告数	累積	報告数	累積	報告数	累積
総 数	-	-	-	-	-	-	-	-	-	-	-	-	-	-	-	1	214	6299
北海道	-	-	-	-	-	-	-	-	-	-	-	-	-	-	-	1	2	166
青森県	-	-	-	-	-	-	-	-	-	-	-	-	-	-	-	-	2	93
岩手県	-	-	-	-	-	-	-	-	-	-	-	-	-	-	-	-	1	38
宮城県	-	-	-	-	-	-	-	-	-	-	-	-	-	-	-	-	3	103
秋田県	-	-	-	-	-	-	-	-	-	-	-	-	-	-	-	-	1	45
山形県	-	-	-	-	-	-	-	-	-	-	-	-	-	-	-	-	3	58
福島県	-	-	-	-	-	-	-	-	-	-	-	-	-	-	-	-	1	67
茨城県	-	-	-	-	-	-	-	-	-	-	-	-	-	-	-	-	2	123
栃木県	-	-	-	-	-	-	-	-	-	-	-	-	-	-	-	-	-	79
群馬県	-	-	-	-	-	-	-	-	-	-	-	-	-	-	-	-	1	60
埼玉県	-	-	-	-	-	-	-	-	-	-	-	-	-	-	-	-	7	299
千葉県	-	-	-	-	-	-	-	-	-	-	-	-	-	-	-	-	7	351
東京都	-	-	-	-	-	-	-	-	-	-	-	-	-	-	-	-	39	989
神奈川県	-	-	-	-	-	-	-	-	-	-	-	-	-	-	-	-	11	313
新潟県	-	-	-	-	-	-	-	-	-	-	-	-	-	-	-	-	3	97
富山県	-	-	-	-	-	-	-	-	-	-	-	-	-	-	-	-	4	62
石川県	-	-	-	-	-	-	-	-	-	-	-	-	-	-	-	-	3	46
福井県	-	-	-	-	-	-	-	-	-	-	-	-	-	-	-	-	1	35
山梨県	-	-	-	-	-	-	-	-	-	-	-	-	-	-	-	-	-	25
長野県	-	-	-	-	-	-	-	-	-	-	-	-	-	-	-	-	6	73
岐阜県	-	-	-	-	-	-	-	-	-	-	-	-	-	-	-	-	6	106
静岡県	-	-	-	-	-	-	-	-	-	-	-	-	-	-	-	-	5	127
愛知県	-	-	-	-	-	-	-	-	-	-	-	-	-	-	-	-	20	506
三重県	-	-	-	-	-	-	-	-	-	-	-	-	-	-	-	-	7	103
滋賀県	-	-	-	-	-	-	-	-	-	-	-	-	-	-	-	-	2	65
京都府	-	-	-	-	-	-	-	-	-	-	-	-	-	-	-	-	5	145
大阪府	-	-	-	-	-	-	-	-	-	-	-	-	-	-	-	-	4	400
兵庫県	-	-	-	-	-	-	-	-	-	-	-	-	-	-	-	-	15	245
奈良県	-	-	-	-	-	-	-	-	-	-	-	-	-	-	-	-	1	78
和歌山県	-	-	-	-	-	-	-	-	-	-	-	-	-	-	-	-	1	65
鳥取県	-	-	-	-	-	-	-	-	-	-	-	-	-	-	-	-	-	24
島根県	-	-	-	-	-	-	-	-	-	-	-	-	-	-	-	-	1	31
岡山県	-	-	-	-	-	-	-	-	-	-	-	-	-	-	-	-	1	53
広島県	-	-	-	-	-	-	-	-	-	-	-	-	-	-	-	-	6	140
山口県	-	-	-	-	-	-	-	-	-	-	-	-	-	-	-	-	2	72
徳島県	-	-	-	-	-	-	-	-	-	-	-	-	-	-	-	-	-	45
香川県	-	-	-	-	-	-	-	-	-	-	-	-	-	-	-	-	-	30
愛媛県	-	-	-	-	-	-	-	-	-	-	-	-	-	-	-	-	-	71
高知県	-	-	-	-	-	-	-	-	-	-	-	-	-	-	-	-	5	46
福岡県	-	-	-	-	-	-	-	-	-	-	-	-	-	-	-	-	16	317
佐賀県	-	-	-	-	-	-	-	-	-	-	-	-	-	-	-	-	1	46
長崎県	-	-	-	-	-	-	-	-	-	-	-	-	-	-	-	-	6	92
熊本県	-	-	-	-	-	-	-	-	-	-	-	-	-	-	-	-	-	51
大分県	-	-	-	-	-	-	-	-	-	-	-	-	-	-	-	-	1	67
宮崎県	-	-	-	-	-	-	-	-	-	-	-	-	-	-	-	-	2	94
鹿児島県	-	-	-	-	-	-	-	-	-	-	-	-	-	-	-	-	10	113
沖縄県	-	-	-	-	-	-	-	-	-	-	-	-	-	-	-	-	-	45

*病原体がSARSコロナウイルスであるものに限る。

報告数・累積報告数, 疾病・都道府県別

2008年15週

	ジフテリア		重症急性呼吸器症候群*		コレラ		細菌性赤痢		腸管出血性大腸菌感染症		腸チフス		パラチフス		E型肝炎		ウエストナイル熱 (ウエストナイル脳炎を含む)	
	報告数	累積	報告数	累積	報告数	累積	報告数	累積	報告数	累積	報告数	累積	報告数	累積	報告数	累積	報告数	累積
総 数	-	-	-	-	4	11	4	80	16	280	-	13	1	7	-	15	-	-
北海道	-	-	-	-	-	-	-	2	-	6	-	2	-	-	-	6	-	-
青森県	-	-	-	-	-	-	-	-	-	-	-	-	-	-	1	-	-	
岩手県	-	-	-	-	-	-	-	-	-	-	-	-	-	-	-	-	-	
宮城県	-	-	-	-	-	-	-	5	-	3	-	-	-	-	-	-	-	
秋田県	-	-	-	-	-	-	-	-	-	2	-	-	-	-	-	-	-	
山形県	-	-	-	-	-	-	-	-	-	-	-	-	-	-	-	-	-	
福島県	-	-	-	-	-	-	-	-	-	1	-	-	-	-	-	-	-	
茨城県	-	-	-	-	-	-	-	2	-	2	-	-	-	-	-	-	-	
栃木県	-	-	-	-	-	-	-	-	-	-	-	-	-	-	-	-	-	
群馬県	-	-	-	-	-	-	-	1	-	1	-	-	-	-	-	-	-	
埼玉県	-	-	-	-	4	6	1	2	1	4	-	2	-	1	-	1	-	-
千葉県	-	-	-	-	-	-	-	8	-	7	-	-	-	1	-	-	-	-
東京都	-	-	-	-	-	-	-	17	1	14	-	3	1	1	-	3	-	-
神奈川県	-	-	-	-	-	1	1	2	-	3	-	1	-	1	-	-	-	-
新潟県	-	-	-	-	-	-	-	1	-	4	-	-	-	-	-	-	-	-
富山県	-	-	-	-	-	-	-	6	-	2	-	-	-	-	-	-	-	-
石川県	-	-	-	-	-	-	-	1	-	6	-	-	-	-	-	-	-	-
福井県	-	-	-	-	-	-	-	-	3	9	-	-	-	-	-	-	-	-
山梨県	-	-	-	-	-	-	-	-	-	-	-	-	-	-	-	-	-	-
長野県	-	-	-	-	-	4	-	-	-	4	-	-	-	-	-	1	-	-
岐阜県	-	-	-	-	-	-	-	-	-	1	-	-	-	-	-	-	-	-
静岡県	-	-	-	-	-	-	-	-	1	6	-	1	-	1	-	1	-	-
愛知県	-	-	-	-	-	-	1	8	-	10	-	-	-	1	-	1	-	-
三重県	-	-	-	-	-	-	-	-	-	4	-	-	-	-	-	-	-	-
滋賀県	-	-	-	-	-	-	-	-	1	3	-	-	-	-	-	-	-	-
京都府	-	-	-	-	-	-	1	2	-	6	-	2	-	-	-	-	-	-
大阪府	-	-	-	-	-	-	-	5	5	26	-	-	-	1	-	-	-	-
兵庫県	-	-	-	-	-	-	-	5	-	9	-	1	-	-	-	-	-	-
奈良県	-	-	-	-	-	-	-	-	-	4	-	-	-	-	-	-	-	-
和歌山県	-	-	-	-	-	-	-	1	-	3	-	-	-	-	-	-	-	-
鳥取県	-	-	-	-	-	-	-	-	-	1	-	-	-	-	-	-	-	-
島根県	-	-	-	-	-	-	-	-	-	4	-	1	-	-	-	-	-	-
岡山県	-	-	-	-	-	-	-	-	-	9	-	-	-	-	-	-	-	-
広島県	-	-	-	-	-	-	-	2	-	4	-	-	-	-	-	-	-	-
山口県	-	-	-	-	-	-	-	1	1	2	-	-	-	-	-	-	-	-
徳島県	-	-	-	-	-	-	-	-	-	-	-	-	-	-	-	-	-	-
香川県	-	-	-	-	-	-	-	-	-	1	-	-	-	-	-	-	-	-
愛媛県	-	-	-	-	-	-	-	1	3	3	-	-	-	-	-	-	-	-
高知県	-	-	-	-	-	-	-	-	-	-	-	-	-	-	-	-	-	-
福岡県	-	-	-	-	-	-	-	4	-	19	-	-	-	-	-	-	-	-
佐賀県	-	-	-	-	-	-	-	-	-	78	-	-	-	-	-	-	-	-
長崎県	-	-	-	-	-	-	-	1	-	-	-	-	-	-	-	1	-	-
熊本県	-	-	-	-	-	-	-	-	-	3	-	-	-	-	-	-	-	-
大分県	-	-	-	-	-	-	-	1	-	10	-	-	-	-	-	-	-	-
宮崎県	-	-	-	-	-	-	-	1	-	3	-	-	-	-	-	-	-	-
鹿児島県	-	-	-	-	-	-	-	-	-	3	-	-	-	-	-	-	-	-
沖縄県	-	-	-	-	-	-	-	1	-	-	-	-	-	-	-	-	-	-

報告数・累積報告数, 疾病・都道府県別

2008年15週

	A型肝炎		エキノコックス症		黄熱		オウム病		オムスク出血熱		回帰熱		キャサヌル森林病		Q熱		狂犬病	
	報告数	累積	報告数	累積	報告数	累積	報告数	累積	報告数	累積	報告数	累積	報告数	累積	報告数	累積	報告数	累積
総数	-	52	-	5	-	-	-	1	-	-	-	-	-	-	-	1	-	-
北海道	-	1	-	4	-	-	-	-	-	-	-	-	-	-	-	-	-	-
青森県	-	-	-	-	-	-	-	-	-	-	-	-	-	-	-	-	-	-
岩手県	-	-	-	-	-	-	-	-	-	-	-	-	-	-	-	-	-	-
宮城県	-	7	-	-	-	-	-	-	-	-	-	-	-	-	-	1	-	-
秋田県	-	1	-	-	-	-	-	-	-	-	-	-	-	-	-	-	-	-
山形県	-	-	-	-	-	-	-	-	-	-	-	-	-	-	-	-	-	-
福島県	-	-	-	-	-	-	-	-	-	-	-	-	-	-	-	-	-	-
茨城県	-	1	-	-	-	-	-	-	-	-	-	-	-	-	-	-	-	-
栃木県	-	2	-	-	-	-	-	-	-	-	-	-	-	-	-	-	-	-
群馬県	-	2	-	-	-	-	-	-	-	-	-	-	-	-	-	-	-	-
埼玉県	-	4	-	-	-	-	-	-	-	-	-	-	-	-	-	-	-	-
千葉県	-	1	-	-	-	-	-	-	-	-	-	-	-	-	-	-	-	-
東京都	-	8	-	-	-	-	-	-	-	-	-	-	-	-	-	-	-	-
神奈川県	-	6	-	-	-	-	-	-	-	-	-	-	-	-	-	-	-	-
新潟県	-	-	-	-	-	-	-	-	-	-	-	-	-	-	-	-	-	-
富山県	-	-	-	-	-	-	-	-	-	-	-	-	-	-	-	-	-	-
石川県	-	-	-	-	-	-	-	-	-	-	-	-	-	-	-	-	-	-
福井県	-	-	-	-	-	-	-	-	-	-	-	-	-	-	-	-	-	-
山梨県	-	-	-	-	-	-	-	-	-	-	-	-	-	-	-	-	-	-
長野県	-	-	-	-	-	-	-	-	-	-	-	-	-	-	-	-	-	-
岐阜県	-	-	-	-	-	-	-	-	-	-	-	-	-	-	-	-	-	-
静岡県	-	3	-	-	-	-	-	-	-	-	-	-	-	-	-	-	-	-
愛知県	-	1	-	-	-	-	-	-	-	-	-	-	-	-	-	-	-	-
三重県	-	1	-	-	-	-	-	-	-	-	-	-	-	-	-	-	-	-
滋賀県	-	-	-	-	-	-	-	-	-	-	-	-	-	-	-	-	-	-
京都府	-	1	-	-	-	-	-	-	-	-	-	-	-	-	-	-	-	-
大阪府	-	3	-	-	-	-	-	-	-	-	-	-	-	-	-	-	-	-
兵庫県	-	4	-	-	-	-	-	-	-	-	-	-	-	-	-	-	-	-
奈良県	-	1	-	-	-	-	-	-	-	-	-	-	-	-	-	-	-	-
和歌山県	-	-	-	-	-	-	-	-	-	-	-	-	-	-	-	-	-	-
鳥取県	-	-	-	-	-	-	-	-	-	-	-	-	-	-	-	-	-	-
島根県	-	-	-	-	-	-	-	-	-	-	-	-	-	-	-	-	-	-
岡山県	-	1	-	-	-	-	-	-	-	-	-	-	-	-	-	-	-	-
広島県	-	2	-	-	-	-	-	-	-	-	-	-	-	-	-	-	-	-
山口県	-	-	-	-	-	-	-	-	-	-	-	-	-	-	-	-	-	-
徳島県	-	-	-	-	-	-	-	-	-	-	-	-	-	-	-	-	-	-
香川県	-	-	-	-	-	-	-	-	-	-	-	-	-	-	-	-	-	-
愛媛県	-	-	-	-	-	-	-	-	-	-	-	-	-	-	-	-	-	-
高知県	-	-	-	-	-	-	-	-	-	-	-	-	-	-	-	-	-	-
福岡県	-	1	-	-	-	-	-	1	-	-	-	-	-	-	-	-	-	-
佐賀県	-	-	-	-	-	-	-	-	-	-	-	-	-	-	-	-	-	-
長崎県	-	1	-	-	-	-	-	-	-	-	-	-	-	-	-	-	-	-
熊本県	-	-	-	-	-	-	-	-	-	-	-	-	-	-	-	-	-	-
大分県	-	-	-	-	-	-	-	-	-	-	-	-	-	-	-	-	-	-
宮崎県	-	-	-	-	-	-	-	-	-	-	-	-	-	-	-	-	-	-
鹿児島県	-	-	-	-	-	-	-	-	-	-	-	-	-	-	-	-	-	-
沖縄県	-	-	-	1	-	-	-	-	-	-	-	-	-	-	-	-	-	-

報告数・累積報告数, 疾病・都道府県別

2008年15週

	コクシジ オイデス症		サル痘		腎症候性出血熱		西部ウマ脳炎		ダニ媒介脳炎		炭疽		つつが虫病		デング熱		東部ウマ脳炎		
	報告数	累積	報告数	累積	報告数	累積	報告数	累積	報告数	累積	報告数	累積	報告数	累積	報告数	累積	報告数	累積	
総数	-	-	-	-	-	-	-	-	-	-	-	-	40	1	16	-	-	-	-
北海道	-	-	-	-	-	-	-	-	-	-	-	-	-	-	-	-	-	-	-
青森県	-	-	-	-	-	-	-	-	-	-	-	-	-	-	-	-	-	-	-
岩手県	-	-	-	-	-	-	-	-	-	-	-	-	-	-	-	-	-	-	-
宮城県	-	-	-	-	-	-	-	-	-	-	-	-	-	-	-	-	-	-	-
秋田県	-	-	-	-	-	-	-	-	-	-	-	-	-	-	-	-	-	-	-
山形県	-	-	-	-	-	-	-	-	-	-	-	-	-	-	-	-	-	-	-
福島県	-	-	-	-	-	-	-	-	-	-	-	-	3	-	2	-	-	-	-
茨城県	-	-	-	-	-	-	-	-	-	-	-	-	-	-	-	-	-	-	-
栃木県	-	-	-	-	-	-	-	-	-	-	-	-	1	-	-	-	-	-	-
群馬県	-	-	-	-	-	-	-	-	-	-	-	-	1	-	-	-	-	-	-
埼玉県	-	-	-	-	-	-	-	-	-	-	-	-	-	-	-	-	-	-	-
千葉県	-	-	-	-	-	-	-	-	-	-	-	-	6	-	-	-	-	-	-
東京都	-	-	-	-	-	-	-	-	-	-	-	-	4	-	6	-	-	-	-
神奈川県	-	-	-	-	-	-	-	-	-	-	-	-	-	-	1	-	-	-	-
新潟県	-	-	-	-	-	-	-	-	-	-	-	-	-	-	1	-	-	-	-
富山県	-	-	-	-	-	-	-	-	-	-	-	-	-	-	-	-	-	-	-
石川県	-	-	-	-	-	-	-	-	-	-	-	-	-	-	-	-	-	-	-
福井県	-	-	-	-	-	-	-	-	-	-	-	-	-	-	-	-	-	-	-
山梨県	-	-	-	-	-	-	-	-	-	-	-	-	-	-	-	-	-	-	-
長野県	-	-	-	-	-	-	-	-	-	-	-	-	-	-	-	-	-	-	-
岐阜県	-	-	-	-	-	-	-	-	-	-	-	-	-	-	-	-	-	-	-
静岡県	-	-	-	-	-	-	-	-	-	-	-	-	-	-	-	-	-	-	-
愛知県	-	-	-	-	-	-	-	-	-	-	-	-	3	-	1	-	-	-	-
三重県	-	-	-	-	-	-	-	-	-	-	-	-	-	1	1	-	-	-	-
滋賀県	-	-	-	-	-	-	-	-	-	-	-	-	-	-	1	-	-	-	-
京都府	-	-	-	-	-	-	-	-	-	-	-	-	-	-	1	-	-	-	-
大阪府	-	-	-	-	-	-	-	-	-	-	-	-	-	-	1	-	-	-	-
兵庫県	-	-	-	-	-	-	-	-	-	-	-	-	-	-	-	-	-	-	-
奈良県	-	-	-	-	-	-	-	-	-	-	-	-	-	-	-	-	-	-	-
和歌山県	-	-	-	-	-	-	-	-	-	-	-	-	1	-	-	-	-	-	-
鳥取県	-	-	-	-	-	-	-	-	-	-	-	-	-	-	-	-	-	-	-
島根県	-	-	-	-	-	-	-	-	-	-	-	-	-	-	-	-	-	-	-
岡山県	-	-	-	-	-	-	-	-	-	-	-	-	-	-	-	-	-	-	-
広島県	-	-	-	-	-	-	-	-	-	-	-	-	-	-	-	-	-	-	-
山口県	-	-	-	-	-	-	-	-	-	-	-	-	-	-	-	-	-	-	-
徳島県	-	-	-	-	-	-	-	-	-	-	-	-	-	-	-	-	-	-	-
香川県	-	-	-	-	-	-	-	-	-	-	-	-	-	-	-	-	-	-	-
愛媛県	-	-	-	-	-	-	-	-	-	-	-	-	-	-	-	-	-	-	-
高知県	-	-	-	-	-	-	-	-	-	-	-	-	-	-	-	-	-	-	-
福岡県	-	-	-	-	-	-	-	-	-	-	-	-	-	-	1	-	-	-	-
佐賀県	-	-	-	-	-	-	-	-	-	-	-	-	-	-	-	-	-	-	-
長崎県	-	-	-	-	-	-	-	-	-	-	-	-	-	-	-	-	-	-	-
熊本県	-	-	-	-	-	-	-	-	-	-	-	-	-	-	-	-	-	-	-
大分県	-	-	-	-	-	-	-	-	-	-	-	-	-	-	-	-	-	-	-
宮崎県	-	-	-	-	-	-	-	-	-	-	-	-	7	-	-	-	-	-	-
鹿児島県	-	-	-	-	-	-	-	-	-	-	-	-	14	-	-	-	-	-	-
沖縄県	-	-	-	-	-	-	-	-	-	-	-	-	-	-	-	-	-	-	-

報告数・累積報告数, 疾病・都道府県別

2008年15週

	鳥インフルエンザ		ニパウイルス感染症		日本紅斑熱		日本脳炎		ハンタウイルス肺症候群		Bウイルス病		鼻 疽		ブルセラ症		ベネズエラウマ脳炎	
	報告数	累積	報告数	累積	報告数	累積	報告数	累積	報告数	累積	報告数	累積	報告数	累積	報告数	累積	報告数	累積
総 数	-	-	-	-	1	2	-	-	-	-	-	-	-	-	-	-	-	-
北海道	-	-	-	-	-	-	-	-	-	-	-	-	-	-	-	-	-	
青森県	-	-	-	-	-	-	-	-	-	-	-	-	-	-	-	-	-	
岩手県	-	-	-	-	-	-	-	-	-	-	-	-	-	-	-	-	-	
宮城県	-	-	-	-	-	-	-	-	-	-	-	-	-	-	-	-	-	
秋田県	-	-	-	-	-	-	-	-	-	-	-	-	-	-	-	-	-	
山形県	-	-	-	-	-	-	-	-	-	-	-	-	-	-	-	-	-	
福島県	-	-	-	-	-	-	-	-	-	-	-	-	-	-	-	-	-	
茨城県	-	-	-	-	-	-	-	-	-	-	-	-	-	-	-	-	-	
栃木県	-	-	-	-	-	-	-	-	-	-	-	-	-	-	-	-	-	
群馬県	-	-	-	-	-	-	-	-	-	-	-	-	-	-	-	-	-	
埼玉県	-	-	-	-	-	-	-	-	-	-	-	-	-	-	-	-	-	
千葉県	-	-	-	-	-	-	-	-	-	-	-	-	-	-	-	-	-	
東京都	-	-	-	-	-	-	-	-	-	-	-	-	-	-	-	-	-	
神奈川県	-	-	-	-	-	-	-	-	-	-	-	-	-	-	-	-	-	
新潟県	-	-	-	-	-	-	-	-	-	-	-	-	-	-	-	-	-	
富山県	-	-	-	-	-	-	-	-	-	-	-	-	-	-	-	-	-	
石川県	-	-	-	-	-	-	-	-	-	-	-	-	-	-	-	-	-	
福井県	-	-	-	-	-	-	-	-	-	-	-	-	-	-	-	-	-	
山梨県	-	-	-	-	-	-	-	-	-	-	-	-	-	-	-	-	-	
長野県	-	-	-	-	-	-	-	-	-	-	-	-	-	-	-	-	-	
岐阜県	-	-	-	-	-	-	-	-	-	-	-	-	-	-	-	-	-	
静岡県	-	-	-	-	-	-	-	-	-	-	-	-	-	-	-	-	-	
愛知県	-	-	-	-	-	-	-	-	-	-	-	-	-	-	-	-	-	
三重県	-	-	-	-	1	1	-	-	-	-	-	-	-	-	-	-	-	
滋賀県	-	-	-	-	-	-	-	-	-	-	-	-	-	-	-	-	-	
京都府	-	-	-	-	-	-	-	-	-	-	-	-	-	-	-	-	-	
大阪府	-	-	-	-	-	-	-	-	-	-	-	-	-	-	-	-	-	
兵庫県	-	-	-	-	-	-	-	-	-	-	-	-	-	-	-	-	-	
奈良県	-	-	-	-	-	-	-	-	-	-	-	-	-	-	-	-	-	
和歌山県	-	-	-	-	-	-	-	-	-	-	-	-	-	-	-	-	-	
鳥取県	-	-	-	-	-	-	-	-	-	-	-	-	-	-	-	-	-	
島根県	-	-	-	-	-	-	-	-	-	-	-	-	-	-	-	-	-	
岡山県	-	-	-	-	-	-	-	-	-	-	-	-	-	-	-	-	-	
広島県	-	-	-	-	-	-	-	-	-	-	-	-	-	-	-	-	-	
山口県	-	-	-	-	-	-	-	-	-	-	-	-	-	-	-	-	-	
徳島県	-	-	-	-	-	-	-	-	-	-	-	-	-	-	-	-	-	
香川県	-	-	-	-	-	-	-	-	-	-	-	-	-	-	-	-	-	
愛媛県	-	-	-	-	-	-	-	-	-	-	-	-	-	-	-	-	-	
高知県	-	-	-	-	-	-	-	-	-	-	-	-	-	-	-	-	-	
福岡県	-	-	-	-	-	-	-	-	-	-	-	-	-	-	-	-	-	
佐賀県	-	-	-	-	-	-	-	-	-	-	-	-	-	-	-	-	-	
長崎県	-	-	-	-	-	-	-	-	-	-	-	-	-	-	-	-	-	
熊本県	-	-	-	-	-	1	-	-	-	-	-	-	-	-	-	-	-	
大分県	-	-	-	-	-	-	-	-	-	-	-	-	-	-	-	-	-	
宮崎県	-	-	-	-	-	-	-	-	-	-	-	-	-	-	-	-	-	
鹿児島県	-	-	-	-	-	-	-	-	-	-	-	-	-	-	-	-	-	
沖縄県	-	-	-	-	-	-	-	-	-	-	-	-	-	-	-	-	-	

報告数・累積報告数，疾病・都道府県別

2008年15週

	ヘンドラウイルス感染症		発しんチフス		ポツリヌス症		マラリア		野 兎 病		ライム病		リッサウイルス感染症		リフトバレー熱		類 鼻 疽	
	報告数	累積	報告数	累積	報告数	累積	報告数	累積	報告数	累積	報告数	累積	報告数	累積	報告数	累積	報告数	累積
総 数	-	-	-	-	-	-	10	-	2	-	1	-	-	-	-	-	-	-
北海道	-	-	-	-	-	-	-	-	-	-	-	-	-	-	-	-	-	-
青森県	-	-	-	-	-	-	-	-	-	-	-	-	-	-	-	-	-	-
岩手県	-	-	-	-	-	-	-	-	-	-	-	-	-	-	-	-	-	-
宮城県	-	-	-	-	-	-	-	-	-	-	-	-	-	-	-	-	-	-
秋田県	-	-	-	-	-	-	-	-	-	-	-	-	-	-	-	-	-	-
山形県	-	-	-	-	-	-	-	-	-	-	-	-	-	-	-	-	-	-
福島県	-	-	-	-	-	-	-	-	1	-	-	-	-	-	-	-	-	-
茨城県	-	-	-	-	-	-	-	-	-	-	1	-	-	-	-	-	-	-
栃木県	-	-	-	-	-	-	-	-	-	-	-	-	-	-	-	-	-	-
群馬県	-	-	-	-	-	-	-	-	-	-	-	-	-	-	-	-	-	-
埼玉県	-	-	-	-	-	-	-	-	-	-	-	-	-	-	-	-	-	-
千葉県	-	-	-	-	-	-	-	-	1	-	-	-	-	-	-	-	-	-
東京都	-	-	-	-	-	-	5	-	-	-	-	-	-	-	-	-	-	-
神奈川県	-	-	-	-	-	-	3	-	-	-	-	-	-	-	-	-	-	-
新潟県	-	-	-	-	-	-	-	-	-	-	-	-	-	-	-	-	-	-
富山県	-	-	-	-	-	-	-	-	-	-	-	-	-	-	-	-	-	-
石川県	-	-	-	-	-	-	-	-	-	-	-	-	-	-	-	-	-	-
福井県	-	-	-	-	-	-	-	-	-	-	-	-	-	-	-	-	-	-
山梨県	-	-	-	-	-	-	-	-	-	-	-	-	-	-	-	-	-	-
長野県	-	-	-	-	-	-	-	-	-	-	-	-	-	-	-	-	-	-
岐阜県	-	-	-	-	-	-	-	-	-	-	-	-	-	-	-	-	-	-
静岡県	-	-	-	-	-	-	-	-	-	-	-	-	-	-	-	-	-	-
愛知県	-	-	-	-	-	-	1	-	-	-	-	-	-	-	-	-	-	-
三重県	-	-	-	-	-	-	-	-	-	-	-	-	-	-	-	-	-	-
滋賀県	-	-	-	-	-	-	1	-	-	-	-	-	-	-	-	-	-	-
京都府	-	-	-	-	-	-	-	-	-	-	-	-	-	-	-	-	-	-
大阪府	-	-	-	-	-	-	-	-	-	-	-	-	-	-	-	-	-	-
兵庫県	-	-	-	-	-	-	-	-	-	-	-	-	-	-	-	-	-	-
奈良県	-	-	-	-	-	-	-	-	-	-	-	-	-	-	-	-	-	-
和歌山県	-	-	-	-	-	-	-	-	-	-	-	-	-	-	-	-	-	-
鳥取県	-	-	-	-	-	-	-	-	-	-	-	-	-	-	-	-	-	-
島根県	-	-	-	-	-	-	-	-	-	-	-	-	-	-	-	-	-	-
岡山県	-	-	-	-	-	-	-	-	-	-	-	-	-	-	-	-	-	-
広島県	-	-	-	-	-	-	-	-	-	-	-	-	-	-	-	-	-	-
山口県	-	-	-	-	-	-	-	-	-	-	-	-	-	-	-	-	-	-
徳島県	-	-	-	-	-	-	-	-	-	-	-	-	-	-	-	-	-	-
香川県	-	-	-	-	-	-	-	-	-	-	-	-	-	-	-	-	-	-
愛媛県	-	-	-	-	-	-	-	-	-	-	-	-	-	-	-	-	-	-
高知県	-	-	-	-	-	-	-	-	-	-	-	-	-	-	-	-	-	-
福岡県	-	-	-	-	-	-	-	-	-	-	-	-	-	-	-	-	-	-
佐賀県	-	-	-	-	-	-	-	-	-	-	-	-	-	-	-	-	-	-
長崎県	-	-	-	-	-	-	-	-	-	-	-	-	-	-	-	-	-	-
熊本県	-	-	-	-	-	-	-	-	-	-	-	-	-	-	-	-	-	-
大分県	-	-	-	-	-	-	-	-	-	-	-	-	-	-	-	-	-	-
宮崎県	-	-	-	-	-	-	-	-	-	-	-	-	-	-	-	-	-	-
鹿児島県	-	-	-	-	-	-	-	-	-	-	-	-	-	-	-	-	-	-
沖縄県	-	-	-	-	-	-	-	-	-	-	-	-	-	-	-	-	-	-

*E型肝炎およびA型肝炎を除く。

**ウエストナイル脳炎、西部ウマ脳炎、ダニ媒介脳炎、東部ウマ脳炎、日本脳炎、ペネズエラウマ脳炎およびリフトバレー熱を除く。

報告数・累積報告数、疾病・都道府県別

2008年15週

	レジオネラ症		レプトスピラ症		ロッキー山 紅斑熱		アメーバ赤痢		ウイルス性肝炎*		急性脳炎**		クリプト スポリジウム症		クロイツフェルト ・ヤコブ病		劇症型溶血性 レンサ球菌感染症	
	報告数	累積	報告数	累積	報告数	累積	報告数	累積	報告数	累積	報告数	累積	報告数	累積	報告数	累積	報告数	累積
総 数	7	207	-	-	-	-	12	224	1	56	3	69	1	1	1	35	-	37
北海道	-	5	-	-	-	-	-	5	-	-	-	6	-	-	-	-	-	-
青森県	-	1	-	-	-	-	-	2	-	1	-	-	-	-	-	1	-	1
岩手県	-	2	-	-	-	-	1	1	-	-	-	-	-	-	-	2	-	1
宮城県	1	2	-	-	-	-	-	-	-	1	-	1	-	-	-	1	-	-
秋田県	-	1	-	-	-	-	-	2	-	-	-	-	-	-	-	1	-	-
山形県	-	3	-	-	-	-	-	-	-	-	-	1	-	-	-	-	-	-
福島県	-	2	-	-	-	-	1	3	-	-	-	2	-	-	-	-	-	-
茨城県	-	3	-	-	-	-	-	3	-	-	-	3	-	-	-	-	-	-
栃木県	-	1	-	-	-	-	-	4	-	-	-	1	-	-	-	-	-	1
群馬県	-	3	-	-	-	-	-	3	-	4	-	2	-	-	-	-	-	-
埼玉県	-	17	-	-	-	-	-	8	-	2	-	3	-	-	-	1	-	-
千葉県	-	6	-	-	-	-	-	10	-	2	-	3	-	-	-	2	-	2
東京都	2	19	-	-	-	-	1	45	-	7	-	4	1	1	-	3	-	8
神奈川県	-	13	-	-	-	-	1	27	-	3	-	3	-	-	-	5	-	2
新潟県	-	9	-	-	-	-	-	-	-	-	-	-	-	-	-	-	-	1
富山県	-	2	-	-	-	-	-	-	-	1	-	-	-	-	-	-	-	1
石川県	-	1	-	-	-	-	-	-	-	-	-	-	-	-	-	1	-	-
福井県	-	2	-	-	-	-	-	1	-	-	-	-	-	-	-	-	-	-
山梨県	-	-	-	-	-	-	-	-	-	-	-	1	-	-	-	-	-	1
長野県	-	6	-	-	-	-	3	4	-	1	-	-	-	-	-	-	-	1
岐阜県	-	3	-	-	-	-	-	2	-	-	-	1	-	-	-	-	-	-
静岡県	-	3	-	-	-	-	-	5	-	-	-	-	-	-	-	3	-	-
愛知県	2	14	-	-	-	-	-	20	-	4	1	5	-	-	1	1	-	2
三重県	1	4	-	-	-	-	-	3	-	1	-	-	-	-	-	2	-	1
滋賀県	-	2	-	-	-	-	-	1	-	1	-	-	-	-	-	-	-	1
京都府	-	10	-	-	-	-	-	9	-	1	-	-	-	-	-	-	-	-
大阪府	-	23	-	-	-	-	2	27	-	7	2	14	-	-	-	3	-	4
兵庫県	-	12	-	-	-	-	1	13	1	2	-	2	-	-	-	1	-	4
奈良県	-	3	-	-	-	-	-	1	-	1	-	-	-	-	-	1	-	-
和歌山県	-	-	-	-	-	-	-	2	-	1	-	-	-	-	-	-	-	-
鳥取県	-	3	-	-	-	-	-	-	-	-	-	-	-	-	-	-	-	-
島根県	-	1	-	-	-	-	-	-	-	-	-	-	-	-	-	-	-	-
岡山県	1	7	-	-	-	-	-	2	-	3	-	3	-	-	-	1	-	-
広島県	-	8	-	-	-	-	-	3	-	4	-	-	-	-	-	1	-	-
山口県	-	2	-	-	-	-	-	3	-	-	-	1	-	-	-	1	-	-
徳島県	-	1	-	-	-	-	-	-	-	-	-	-	-	-	-	-	-	-
香川県	-	2	-	-	-	-	-	1	-	-	-	1	-	-	-	-	-	-
愛媛県	-	1	-	-	-	-	-	1	-	2	-	-	-	-	-	-	-	1
高知県	-	1	-	-	-	-	-	-	-	1	-	1	-	-	-	-	-	-
福岡県	-	4	-	-	-	-	2	8	-	2	-	3	-	-	-	1	-	1
佐賀県	-	-	-	-	-	-	-	1	-	-	-	-	-	-	-	-	-	-
長崎県	-	-	-	-	-	-	-	1	-	-	-	3	-	-	-	-	-	-
熊本県	-	1	-	-	-	-	-	1	-	-	-	2	-	-	-	-	-	1
大分県	-	-	-	-	-	-	-	-	-	1	-	-	-	-	-	1	-	-
宮崎県	-	-	-	-	-	-	-	2	-	3	-	1	-	-	-	1	-	2
鹿児島県	-	3	-	-	-	-	-	-	-	-	-	2	-	-	-	1	-	1
沖縄県	-	1	-	-	-	-	-	-	-	-	-	-	-	-	-	-	-	-

報告数・累積報告数, 疾病・都道府県別

2008年15週

	後天性免疫不全症候群		ジアルジア症		髄膜炎菌性髄膜炎		先天性風しん症候群		梅毒		破傷風		バンコマイシン耐性黄色ブドウ球菌感染症		バンコマイシン耐性腸球菌感染症		風しん	
	報告数	累積	報告数	累積	報告数	累積	報告数	累積	報告数	累積	報告数	累積	報告数	累積	報告数	累積	報告数	累積
総数	7	377	2	23	-	5	-	-	5	192	1	15	-	-	1	17	2	124
北海道	-	5	-	-	-	1	-	-	-	4	-	2	-	-	-	2	-	4
青森県	-	2	-	-	-	-	-	-	-	-	-	-	-	-	-	-	-	1
岩手県	-	1	-	-	-	-	-	-	-	-	-	-	-	-	-	-	-	-
宮城県	-	1	-	-	-	-	-	-	-	3	-	-	-	-	-	-	-	3
秋田県	-	-	-	-	-	-	-	-	-	-	-	-	-	-	-	-	-	1
山形県	-	1	-	-	-	-	-	-	-	1	-	-	-	-	-	-	-	-
福島県	-	1	-	-	-	-	-	-	-	-	-	-	-	-	-	-	-	1
茨城県	-	6	-	-	-	-	-	-	-	-	-	1	-	-	-	-	-	-
栃木県	-	2	-	-	-	-	-	-	-	1	-	-	-	-	-	-	-	3
群馬県	-	5	-	-	-	-	-	-	-	1	-	-	-	-	-	-	-	1
埼玉県	1	10	-	-	-	-	-	-	-	4	-	1	-	-	-	3	-	3
千葉県	1	14	-	3	-	-	-	-	-	7	-	-	-	-	-	-	-	3
東京都	3	148	1	7	-	-	-	-	1	44	-	2	-	-	-	3	1	15
神奈川県	-	19	-	3	-	-	-	-	-	6	-	1	-	-	1	1	-	15
新潟県	-	2	-	-	-	-	-	-	-	2	-	-	-	-	-	1	-	-
富山県	-	1	-	-	-	-	-	-	-	2	-	-	-	-	-	-	-	3
石川県	-	5	-	1	-	-	-	-	-	-	-	-	-	-	-	-	-	-
福井県	-	2	-	1	-	-	-	-	-	-	-	-	-	-	-	-	-	-
山梨県	-	2	-	-	-	-	-	-	-	-	-	-	-	-	-	-	-	-
長野県	-	1	-	-	-	-	-	-	-	4	-	1	-	-	-	1	-	5
岐阜県	-	3	-	1	-	-	-	-	-	4	-	-	-	-	-	-	-	1
静岡県	-	8	-	-	-	-	-	-	-	12	1	1	-	-	-	1	1	9
愛知県	-	26	-	1	-	-	-	-	2	22	-	-	-	-	-	1	-	1
三重県	-	1	-	-	-	-	-	-	-	2	-	-	-	-	-	-	-	-
滋賀県	-	3	-	1	-	-	-	-	-	1	-	-	-	-	-	-	-	-
京都府	-	6	-	-	-	-	-	-	-	1	-	-	-	-	-	-	-	-
大阪府	-	44	1	3	-	1	-	-	1	15	-	-	-	-	-	-	-	6
兵庫県	-	9	-	-	-	-	-	-	-	5	-	-	-	-	-	-	-	12
奈良県	-	1	-	-	-	-	-	-	-	-	-	-	-	-	-	-	-	1
和歌山県	-	3	-	-	-	1	-	-	-	1	-	-	-	-	-	-	-	1
鳥取県	-	-	-	-	-	-	-	-	-	-	-	-	-	-	-	-	-	-
島根県	-	-	-	-	-	-	-	-	-	1	-	-	-	-	-	-	-	-
岡山県	-	1	-	-	-	-	-	-	-	1	-	-	-	-	-	1	-	9
広島県	-	2	-	1	-	-	-	-	-	2	-	-	-	-	-	-	-	8
山口県	-	2	-	-	-	-	-	-	-	3	-	-	-	-	-	1	-	-
徳島県	-	-	-	-	-	-	-	-	-	-	-	-	-	-	-	-	-	-
香川県	1	6	-	-	-	-	-	-	-	2	-	-	-	-	-	-	-	1
愛媛県	-	1	-	-	-	-	-	-	-	2	-	1	-	-	-	-	-	1
高知県	-	2	-	-	-	-	-	-	-	-	-	1	-	-	-	-	-	-
福岡県	-	13	-	1	-	-	-	-	-	20	-	-	-	-	-	2	-	11
佐賀県	-	-	-	-	-	-	-	-	-	1	-	-	-	-	-	-	-	-
長崎県	1	5	-	-	-	1	-	-	-	-	-	1	-	-	-	-	-	1
熊本県	-	6	-	-	-	-	-	-	1	11	-	-	-	-	-	-	-	-
大分県	-	1	-	-	-	-	-	-	-	-	-	-	-	-	-	-	-	1
宮崎県	-	-	-	-	-	-	-	-	-	2	-	1	-	-	-	-	-	1
鹿児島県	-	2	-	-	-	1	-	-	-	2	-	1	-	-	-	-	-	2
沖縄県	-	4	-	-	-	-	-	-	-	3	-	1	-	-	-	-	-	-

報告数・累積報告数, 疾病・都道府県別 2008年15週

	麻しん		インフルエンザ (H5N1)	
	報告数	累積	報告数	累積
総数	284	5821	-	-
北海道	32	542	-	-
青森県	3	44	-	-
岩手県	-	2	-	-
宮城県	-	8	-	-
秋田県	-	152	-	-
山形県	-	8	-	-
福島県	3	12	-	-
茨城県	4	49	-	-
栃木県	2	11	-	-
群馬県	6	47	-	-
埼玉県	8	222	-	-
千葉県	10	298	-	-
東京都	24	690	-	-
神奈川県	137	2253	-	-
新潟県	1	32	-	-
富山県	-	4	-	-
石川県	-	7	-	-
福井県	-	5	-	-
山梨県	-	4	-	-
長野県	-	46	-	-
岐阜県	-	10	-	-
静岡県	2	68	-	-
愛知県	13	87	-	-
三重県	-	6	-	-
滋賀県	1	2	-	-
京都府	6	36	-	-
大阪府	7	159	-	-
兵庫県	4	57	-	-
奈良県	-	2	-	-
和歌山県	-	25	-	-
鳥取県	-	2	-	-
島根県	-	4	-	-
岡山県	2	38	-	-
広島県	5	108	-	-
山口県	2	13	-	-
徳島県	-	1	-	-
香川県	-	2	-	-
愛媛県	-	9	-	-
高知県	-	-	-	-
福岡県	9	542	-	-
佐賀県	-	2	-	-
長崎県	1	27	-	-
熊本県	-	74	-	-
大分県	2	75	-	-
宮崎県	-	4	-	-
鹿児島県	-	16	-	-
沖縄県	-	16	-	-

*高病原性鳥インフルエンザを除く。

報告数・定点当り報告数, 疾病・都道府県別

2008年15週

	インフルエンザ*		咽頭結膜熱		A群溶血性 レンサ球菌咽頭炎		感染性胃腸炎		水痘		手足口病		伝染性紅斑		突発性発しん		百日咳	
	報告数	定点当り	報告数	定点当り	報告数	定点当り	報告数	定点当り	報告数	定点当り	報告数	定点当り	報告数	定点当り	報告数	定点当り	報告数	定点当り
総数	3758	0.80	809	0.27	5173	1.72	26188	8.71	4666	1.55	525	0.17	438	0.15	2000	0.67	129	0.04
北海道	38	0.17	40	0.28	352	2.50	529	3.75	168	1.19	1	0.01	24	0.17	59	0.42	4	0.03
青森県	5	0.08	20	0.48	67	1.60	293	6.98	58	1.38	4	0.10	7	0.17	22	0.52	-	-
岩手県	10	0.16	3	0.08	72	1.80	148	3.70	53	1.33	-	-	21	0.53	20	0.50	-	-
宮城県	83	0.86	6	0.10	84	1.40	591	9.85	130	2.17	4	0.07	13	0.22	52	0.87	-	-
秋田県	23	0.42	14	0.40	74	2.11	289	8.26	20	0.57	1	0.03	6	0.17	14	0.40	-	-
山形県	24	0.50	9	0.30	86	2.87	352	11.73	50	1.67	1	0.03	11	0.37	26	0.87	-	-
福島県	129	1.61	18	0.38	91	1.90	326	6.79	35	0.73	1	0.02	4	0.08	36	0.75	1	0.02
茨城県	49	0.41	10	0.13	179	2.39	370	4.93	96	1.28	3	0.04	2	0.03	25	0.33	1	0.01
栃木県	41	0.54	1	0.02	69	1.44	230	4.79	51	1.06	-	-	8	0.17	26	0.54	3	0.06
群馬県	46	0.46	10	0.16	85	1.37	478	7.71	60	0.97	2	0.03	10	0.16	38	0.61	1	0.02
埼玉県	93	0.38	42	0.27	324	2.08	1189	7.62	228	1.46	16	0.10	27	0.17	117	0.75	12	0.08
千葉県	79	0.42	10	0.08	281	2.32	908	7.50	210	1.74	6	0.05	11	0.09	67	0.55	30	0.25
東京都	112	0.39	26	0.17	258	1.73	1101	7.39	170	1.14	7	0.05	21	0.14	115	0.77	6	0.04
神奈川県	139	0.45	18	0.09	326	1.62	1449	7.21	226	1.12	3	0.01	24	0.12	161	0.80	5	0.02
新潟県	109	1.15	20	0.33	147	2.45	526	8.77	98	1.63	6	0.10	56	0.93	43	0.72	1	0.02
富山県	40	0.83	11	0.38	103	3.55	366	12.62	34	1.17	2	0.07	3	0.10	22	0.76	-	-
石川県	49	1.02	12	0.41	84	2.90	366	12.62	38	1.31	-	-	5	0.17	12	0.41	-	-
福井県	26	0.81	11	0.50	66	3.00	340	15.45	67	3.05	1	0.05	5	0.23	20	0.91	7	0.32
山梨県	17	0.43	2	0.08	26	1.08	108	4.50	18	0.75	-	-	4	0.17	3	0.13	-	-
長野県	167	1.94	1	0.02	135	2.50	509	9.43	68	1.26	1	0.02	4	0.07	28	0.52	1	0.02
岐阜県	51	0.61	17	0.33	41	0.80	256	5.02	68	1.33	-	-	2	0.04	32	0.63	1	0.02
静岡県	53	0.42	21	0.24	97	1.13	600	6.98	132	1.53	12	0.14	2	0.02	63	0.73	5	0.06
愛知県	183	0.96	43	0.24	335	1.85	1419	7.84	220	1.22	16	0.09	10	0.06	122	0.67	6	0.03
三重県	17	0.23	19	0.42	92	2.04	599	13.31	58	1.29	10	0.22	2	0.04	35	0.78	-	-
滋賀県	25	0.46	8	0.24	42	1.27	323	9.79	76	2.30	3	0.09	-	-	14	0.42	-	-
京都府	46	0.37	10	0.13	125	1.67	648	8.64	97	1.29	19	0.25	-	-	33	0.44	1	0.01
大阪府	131	0.50	85	0.46	243	1.31	1914	10.35	302	1.63	62	0.34	12	0.06	131	0.71	4	0.02
兵庫県	87	0.44	41	0.32	120	0.93	1230	9.53	143	1.11	17	0.13	11	0.09	76	0.59	4	0.03
奈良県	21	0.38	12	0.34	25	0.71	366	10.46	46	1.31	2	0.06	5	0.14	18	0.51	-	-
和歌山県	14	0.28	1	0.03	28	0.90	238	7.68	72	2.32	-	-	1	0.03	20	0.65	-	-
鳥取県	24	0.83	5	0.26	98	5.16	256	13.47	25	1.32	16	0.84	4	0.21	8	0.42	-	-
島根県	8	0.21	7	0.30	31	1.35	238	10.35	29	1.26	5	0.22	5	0.22	22	0.96	-	-
岡山県	77	0.96	15	0.28	44	0.81	477	8.83	61	1.13	5	0.09	29	0.54	24	0.44	1	0.02
広島県	148	1.29	27	0.38	95	1.32	684	9.50	98	1.36	42	0.58	12	0.17	53	0.74	10	0.14
山口県	44	0.62	20	0.40	145	2.90	476	9.52	143	2.86	31	0.62	5	0.10	40	0.80	5	0.10
徳島県	5	0.13	8	0.35	27	1.17	317	13.78	43	1.87	8	0.35	1	0.04	11	0.48	-	-
香川県	8	0.17	5	0.18	16	0.57	435	15.54	45	1.61	15	0.54	-	-	16	0.57	2	0.07
愛媛県	65	1.07	7	0.19	34	0.92	411	11.11	80	2.16	18	0.49	9	0.24	36	0.97	2	0.05
高知県	46	0.96	9	0.30	11	0.37	325	10.83	90	3.00	-	-	3	0.10	15	0.50	-	-
福岡県	331	1.67	51	0.43	217	1.81	1140	9.50	312	2.60	20	0.17	14	0.12	113	0.94	9	0.08
佐賀県	139	3.56	9	0.39	37	1.61	131	5.70	50	2.17	6	0.26	-	-	27	1.17	-	-
長崎県	140	2.00	32	0.73	60	1.36	484	11.00	88	2.00	19	0.43	-	-	17	0.39	-	-
熊本県	70	0.88	15	0.31	41	0.85	596	12.42	80	1.67	7	0.15	1	0.02	50	1.04	-	-
大分県	32	0.55	14	0.39	91	2.53	607	16.86	78	2.17	23	0.64	21	0.58	35	0.97	2	0.06
宮崎県	145	2.46	18	0.50	88	2.44	643	17.86	104	2.89	58	1.61	8	0.22	45	1.25	1	0.03
鹿児島県	78	0.86	26	0.49	64	1.21	764	14.42	100	1.89	43	0.81	7	0.13	23	0.43	2	0.04
沖縄県	491	8.47	-	-	17	0.50	143	4.21	148	4.35	9	0.26	8	0.24	15	0.44	2	0.06

*髄膜炎菌性髄膜炎は除く。

報告数・定点当り報告数, 疾病・都道府県別

2008年15週

	ヘルパンギーナ		流行性耳下腺炎		急性出血性結膜炎		流行性角結膜炎		細菌性髄膜炎*		無菌性髄膜炎		マイコプラズマ肺炎		クラミジア肺炎(オウム病を除く)		RSウイルス感染症
	報告数	定点当り	報告数	定点当り	報告数	定点当り	報告数	定点当り	報告数	定点当り	報告数	定点当り	報告数	定点当り	報告数	定点当り	報告数
総数	192	0.06	1020	0.34	31	0.05	471	0.70	9	0.02	5	0.01	162	0.35	13	0.03	260
北海道	1	0.01	17	0.12	3	0.10	22	0.76	-	-	-	-	3	0.13	-	-	26
青森県	-	-	6	0.14	-	-	7	0.64	-	-	-	-	1	0.17	-	-	-
岩手県	2	0.05	6	0.15	-	-	7	0.50	-	-	-	-	10	0.50	1	0.05	-
宮城県	8	0.13	13	0.22	3	0.25	4	0.33	-	-	-	-	16	1.33	-	-	3
秋田県	1	0.03	57	1.63	-	-	6	0.86	-	-	-	-	-	-	-	-	2
山形県	1	0.03	18	0.60	-	-	-	-	-	-	-	-	5	0.50	-	-	1
福島県	-	-	2	0.04	-	-	14	1.17	-	-	-	-	19	2.71	3	0.43	22
茨城県	1	0.01	2	0.03	-	-	41	2.41	-	-	-	-	4	0.31	-	-	1
栃木県	3	0.06	13	0.27	-	-	12	1.00	-	-	-	-	2	0.29	-	-	2
群馬県	2	0.03	71	1.15	-	-	13	0.93	-	-	-	-	7	0.88	-	-	1
埼玉県	4	0.03	37	0.24	5	0.12	27	0.66	-	-	-	-	3	0.33	-	-	3
千葉県	-	-	49	0.40	1	0.03	27	0.90	-	-	-	-	-	-	-	-	2
東京都	5	0.03	66	0.44	2	0.05	7	0.18	-	-	-	-	5	0.22	-	-	11
神奈川県	6	0.03	32	0.16	3	0.07	37	0.88	2	0.29	-	-	2	0.29	-	-	4
新潟県	-	-	28	0.47	1	0.09	6	0.55	-	-	-	-	6	0.50	4	0.33	5
富山県	4	0.14	5	0.17	-	-	6	0.86	-	-	-	-	2	0.40	-	-	-
石川県	1	0.03	2	0.07	-	-	-	-	-	-	-	-	4	0.80	-	-	12
福井県	2	0.09	10	0.45	1	0.33	-	-	-	-	-	-	2	0.33	-	-	6
山梨県	-	-	1	0.04	-	-	10	1.11	-	-	-	-	2	0.20	-	-	-
長野県	-	-	8	0.15	-	-	4	0.36	-	-	-	-	-	-	-	-	-
岐阜県	6	0.12	58	1.14	-	-	4	0.44	-	-	-	-	-	-	-	-	3
静岡県	-	-	25	0.29	-	-	7	0.35	-	-	-	-	8	0.89	-	-	1
愛知県	4	0.02	84	0.46	-	-	5	0.15	-	-	1	0.07	7	0.47	4	0.27	4
三重県	2	0.04	9	0.20	-	-	2	0.17	-	-	-	-	-	-	-	-	4
滋賀県	1	0.03	23	0.70	1	0.13	2	0.25	-	-	-	-	-	-	-	-	3
京都府	-	-	17	0.23	-	-	5	0.28	-	-	-	-	-	-	-	-	1
大阪府	9	0.05	37	0.20	5	0.10	18	0.38	1	0.08	-	-	9	0.69	-	-	37
兵庫県	3	0.02	50	0.39	1	0.03	39	1.11	1	0.09	-	-	1	0.09	-	-	27
奈良県	-	-	9	0.26	-	-	-	-	1	0.17	-	-	-	-	-	-	-
和歌山県	-	-	6	0.19	-	-	-	-	-	-	-	-	1	0.09	1	0.09	2
鳥取県	1	0.05	3	0.16	-	-	2	0.67	1	0.20	2	0.40	-	-	-	-	-
島根県	1	0.04	2	0.09	-	-	1	0.33	-	-	1	0.13	-	-	-	-	3
岡山県	2	0.04	21	0.39	-	-	3	0.25	-	-	-	-	-	-	-	-	2
広島県	-	-	9	0.13	2	0.11	24	1.26	-	-	-	-	10	0.48	-	-	9
山口県	32	0.64	17	0.34	-	-	12	1.33	-	-	-	-	4	0.50	-	-	6
徳島県	-	-	1	0.04	-	-	1	0.25	-	-	-	-	-	-	-	-	1
香川県	1	0.04	1	0.04	1	0.33	3	1.00	-	-	-	-	-	-	-	-	6
愛媛県	5	0.14	10	0.27	-	-	20	2.50	-	-	-	-	-	-	-	-	3
高知県	1	0.03	40	1.33	-	-	1	0.33	1	0.14	-	-	1	0.14	-	-	3
福岡県	13	0.11	64	0.53	-	-	18	0.69	-	-	-	-	2	0.13	-	-	23
佐賀県	3	0.13	34	1.48	-	-	-	-	-	-	-	-	1	0.17	-	-	4
長崎県	2	0.05	11	0.25	-	-	7	0.88	-	-	1	0.08	-	-	-	-	-
熊本県	30	0.63	10	0.21	1	0.11	13	1.44	-	-	-	-	2	0.13	-	-	6
大分県	24	0.67	2	0.06	-	-	3	0.60	-	-	-	-	-	-	-	-	-
宮崎県	8	0.22	30	0.83	-	-	13	2.17	1	0.14	-	-	-	-	-	-	7
鹿児島県	3	0.06	1	0.02	1	0.14	13	1.86	-	-	-	-	3	0.25	-	-	1
沖縄県	-	-	3	0.09	-	-	5	0.50	1	0.14	-	-	20	2.86	-	-	3

獣医師が届出を行う感染症と対象動物

注) 報告数は感染実験等の学術的研究による発生を除く。

報告数・累積報告数, 疾病・都道府県別

2008年15週

	エボラ出血熱		マールブルグ病		ペスト		重症急性呼吸器症候群 (SARS)						結核		細菌性赤痢		ウエストナイル熱	
	サル		サル		プレーリードッグ		イタチアナグマ		タヌキ		ハクビシン		サル		サル		鳥類	
	報告数	累積	報告数	累積	報告数	累積	報告数	累積	報告数	累積	報告数	累積	報告数	累積	報告数	累積	報告数	累積
総数	-	-	-	-	-	-	-	-	-	-	-	-	-	-	4	5	-	-
北海道	-	-	-	-	-	-	-	-	-	-	-	-	-	-	-	-	-	-
青森県	-	-	-	-	-	-	-	-	-	-	-	-	-	-	-	-	-	-
岩手県	-	-	-	-	-	-	-	-	-	-	-	-	-	-	-	-	-	-
宮城県	-	-	-	-	-	-	-	-	-	-	-	-	-	-	-	-	-	-
秋田県	-	-	-	-	-	-	-	-	-	-	-	-	-	-	-	-	-	-
山形県	-	-	-	-	-	-	-	-	-	-	-	-	-	-	-	-	-	-
福島県	-	-	-	-	-	-	-	-	-	-	-	-	-	-	-	-	-	-
茨城県	-	-	-	-	-	-	-	-	-	-	-	-	-	-	4	4	-	-
栃木県	-	-	-	-	-	-	-	-	-	-	-	-	-	-	-	-	-	-
群馬県	-	-	-	-	-	-	-	-	-	-	-	-	-	-	-	-	-	-
埼玉県	-	-	-	-	-	-	-	-	-	-	-	-	-	-	-	-	-	-
千葉県	-	-	-	-	-	-	-	-	-	-	-	-	-	-	-	-	-	-
東京都	-	-	-	-	-	-	-	-	-	-	-	-	-	-	-	-	-	-
神奈川県	-	-	-	-	-	-	-	-	-	-	-	-	-	-	-	-	-	-
新潟県	-	-	-	-	-	-	-	-	-	-	-	-	-	-	-	-	-	-
富山県	-	-	-	-	-	-	-	-	-	-	-	-	-	-	-	-	-	-
石川県	-	-	-	-	-	-	-	-	-	-	-	-	-	-	-	-	-	-
福井県	-	-	-	-	-	-	-	-	-	-	-	-	-	-	-	-	-	-
山梨県	-	-	-	-	-	-	-	-	-	-	-	-	-	-	-	-	-	-
長野県	-	-	-	-	-	-	-	-	-	-	-	-	-	-	-	1	-	-
岐阜県	-	-	-	-	-	-	-	-	-	-	-	-	-	-	-	-	-	-
静岡県	-	-	-	-	-	-	-	-	-	-	-	-	-	-	-	-	-	-
愛知県	-	-	-	-	-	-	-	-	-	-	-	-	-	-	-	-	-	-
三重県	-	-	-	-	-	-	-	-	-	-	-	-	-	-	-	-	-	-
滋賀県	-	-	-	-	-	-	-	-	-	-	-	-	-	-	-	-	-	-
京都府	-	-	-	-	-	-	-	-	-	-	-	-	-	-	-	-	-	-
大阪府	-	-	-	-	-	-	-	-	-	-	-	-	-	-	-	-	-	-
兵庫県	-	-	-	-	-	-	-	-	-	-	-	-	-	-	-	-	-	-
奈良県	-	-	-	-	-	-	-	-	-	-	-	-	-	-	-	-	-	-
和歌山県	-	-	-	-	-	-	-	-	-	-	-	-	-	-	-	-	-	-
鳥取県	-	-	-	-	-	-	-	-	-	-	-	-	-	-	-	-	-	-
島根県	-	-	-	-	-	-	-	-	-	-	-	-	-	-	-	-	-	-
岡山県	-	-	-	-	-	-	-	-	-	-	-	-	-	-	-	-	-	-
広島県	-	-	-	-	-	-	-	-	-	-	-	-	-	-	-	-	-	-
山口県	-	-	-	-	-	-	-	-	-	-	-	-	-	-	-	-	-	-
徳島県	-	-	-	-	-	-	-	-	-	-	-	-	-	-	-	-	-	-
香川県	-	-	-	-	-	-	-	-	-	-	-	-	-	-	-	-	-	-
愛媛県	-	-	-	-	-	-	-	-	-	-	-	-	-	-	-	-	-	-
高知県	-	-	-	-	-	-	-	-	-	-	-	-	-	-	-	-	-	-
福岡県	-	-	-	-	-	-	-	-	-	-	-	-	-	-	-	-	-	-
佐賀県	-	-	-	-	-	-	-	-	-	-	-	-	-	-	-	-	-	-
長崎県	-	-	-	-	-	-	-	-	-	-	-	-	-	-	-	-	-	-
熊本県	-	-	-	-	-	-	-	-	-	-	-	-	-	-	-	-	-	-
大分県	-	-	-	-	-	-	-	-	-	-	-	-	-	-	-	-	-	-
宮崎県	-	-	-	-	-	-	-	-	-	-	-	-	-	-	-	-	-	-
鹿児島県	-	-	-	-	-	-	-	-	-	-	-	-	-	-	-	-	-	-
沖縄県	-	-	-	-	-	-	-	-	-	-	-	-	-	-	-	-	-	-

報告数・累積報告数, 疾病・都道府県別 2008年15週

	エキノコックス症		インフルエンザ(H5N1)	
	犬		鳥類	
	報告数	累積	報告数	累積
総 数	-	-	-	-
北海道	-	-	-	-
青森県	-	-	-	-
岩手県	-	-	-	-
宮城県	-	-	-	-
秋田県	-	-	-	-
山形県	-	-	-	-
福島県	-	-	-	-
茨城県	-	-	-	-
栃木県	-	-	-	-
群馬県	-	-	-	-
埼玉県	-	-	-	-
千葉県	-	-	-	-
東京都	-	-	-	-
神奈川県	-	-	-	-
新潟県	-	-	-	-
富山県	-	-	-	-
石川県	-	-	-	-
福井県	-	-	-	-
山梨県	-	-	-	-
長野県	-	-	-	-
岐阜県	-	-	-	-
静岡県	-	-	-	-
愛知県	-	-	-	-
三重県	-	-	-	-
滋賀県	-	-	-	-
京都府	-	-	-	-
大阪府	-	-	-	-
兵庫県	-	-	-	-
奈良県	-	-	-	-
和歌山県	-	-	-	-
鳥取県	-	-	-	-
島根県	-	-	-	-
岡山県	-	-	-	-
広島県	-	-	-	-
山口県	-	-	-	-
徳島県	-	-	-	-
香川県	-	-	-	-
愛媛県	-	-	-	-
高知県	-	-	-	-
福岡県	-	-	-	-
佐賀県	-	-	-	-
長崎県	-	-	-	-
熊本県	-	-	-	-
大分県	-	-	-	-
宮崎県	-	-	-	-
鹿児島県	-	-	-	-
沖縄県	-	-	-	-

感染症週報 第10巻 第15号 2008年4月25日発行
 発行：国立感染症研究所
 厚生労働省健康局結核感染症課
 厚生労働省大臣官房統計情報部
 事務局：国立感染症研究所感染症情報センター
 〒162-8640東京都新宿区戸山1-23-1
 T E L : 03-5285-1111
 F A X : 03-5285-1129
 U R L : <http://idsc.nih.go.jp/index-j.html>
 < 国立感染症研究所 感染症情報センター >
<http://www.mhlw.go.jp/>
 < 厚生労働省 >
<http://www.forth.go.jp/>
 < 旅行者のための海外感染症情報(厚生労働省検疫所) >

本週報は、感染症新法に基づくものであり、全国の医療従事者、定点医療機関、保健所、保健所設置市、特別区、都道府県、地方衛生研究所、検疫所の皆様のご協力を得て、国立感染症研究所感染症情報センターにおいて編集したものです。

また、本週報は速報性を重視しておりますので、今後調査などの結果に応じて、若干の変更が生じることがありますが、その場合には週報上にて訂正させていただきます。

「感染症の話」及び「読者のコーナー」の回答欄の内容に関する責は、それぞれの執筆者及び回答者に属しますが、内容に関するご質問、ご意見については事務局でお受けいたします。

なお、週報の内容について、学術的研究、あるいは公衆衛生活動にかかわる業務以外の目的においては、無断転載を禁じます。