

マークをクリックするとそのページを見ることができます



発生動向総覧
P.2-5

< 第49週 >

A群溶血性レンサ球菌咽頭炎の定点当たり報告数は増加し、過去5年間の同時期と比較してやや多い



注目すべき感染症
P.6-9

< インフルエンザ >

第49週の定点当たり報告数は1.62となり、全国的な流行開始の指標である定点当たり報告数1.0を上回った



病原体情報
P.10-13

インフルエンザウイルス 2008/09シーズン / RSウイルス 2008年 / 感染性胃腸炎関連ウイルス 2008/09シーズン



速報
P.14-15

2008年11月に保育所で認められたサポウイルスによる集団胃腸炎事例 - 大阪市



海外感染症情報
P.16

鳥インフルエンザ - インドネシアにおける状況 / 鳥インフルエンザ - カンボジアにおける状況



感染症の話
P.17

< 今週はお休みです >



読者のコーナー
< 今週は該当記事はありません >



グラフ総覧(49週)
P.18-23



49週のデータ
P.24-36



発生動向総覧

2008年5月12日の法改正に伴い、疾病の名称および並び順を一部変更しました。

< 第49週コメント > 12月10日集計分

全数報告の感染症

注意：これは当該週に診断された報告症例の集計です。しかし、迅速に情報還元するために期日を決めて集計を行いますので、当該週に診断された症例の報告が集計の期日以降に届くこともあります。それらについては一部を除いて発生動向総覧では扱いませんが、翌週あるいはそれ以降に、巻末の表の累積数に加えられることになります。

感染経路、感染原因、感染地域については、確定あるいは推定として記載されていたものを示します。

1類感染症

報告なし

2類感染症

結核316例

3類感染症

細菌性赤痢12例

感染地域：福岡県5例¹⁾、国内(都道府県不明)1例、インドネシア2例、カンボジア1例、インド1例、トルコ1例、タイ/ネパール1例
 集団発生：¹⁾全例が第48週の3例とともに、保育園での集団発生に関連

腸管出血性大腸菌感染症34例(有症者24例、うちHUS 2例)

感染地域：国内34例
 国内の多い感染地域：東京都5例¹⁾、佐賀県4例、福島県3例、大阪府3例、兵庫県3例、福井県2例、愛知県2例、福岡県2例
 集団発生：¹⁾うち1例が第41～43週の33例、第46～48週の3例とともに、保育園での集団発生に関連

年齢群：1歳(1例)、2歳(4例)、3歳(1例)、4歳(1例)、5歳(1例)、6歳(1例)、7歳(2例)、9歳(1例)、10代(5例)、20代(5例)、30代(8例)、40代(2例)、60代(1例)、70代(1例)

血清型・毒素型：O157 VT2(12例)、O157 VT1・VT2(10例)、O26 VT1(5例)、O145 VT2(2例)、O91 VT1(1例)、O111 VT1・VT2(1例)、O157 VT1(1例)、その他・不眠(2例)

累積報告数：4,231例(有症者2,767例、うちHUS 89例、死亡8例)

腸チフス3例

感染地域：国内(都道府県不明)1例、インド1例、ネパール1例

パラチフス1例

感染地域：インド

4類感染症

A型肝炎1例

感染地域：長野県

つつが虫病33例

感染地域：福島県9例、鹿児島県7例、千葉県4例、宮崎県3例、群馬県2例、岐阜県2例、長崎県2例、東京都1例、神奈川県1例、静岡県1例、大分県1例

デング熱1例

感染地域：マレーシア

日本紅斑熱2例

感染地域：和歌山県1例、熊本県1例

レジオネラ症6例(肺炎型6例)

感染地域：神奈川県2例、北海道1例、埼玉県1例、奈良県1例、国内(都道府県不明)1例

年齢群: 50代(1例)、60代(2例)、70代(1例)、80代(2例)
 レプトスピラ1例 感染地域: 沖縄県_感染原因: 河川

5類感染症

アメーバ赤痢8例(腸管アメーバ症7例、腸管及び腸管外アメーバ症1例)
 感染地域: 埼玉県1例、神奈川県1例、兵庫県1例、福岡県1例、国内(都道府県不明)4例
 感染経路: 経口感染1例、性的接触4例(異性間1例、同性間2例、異性間・同性間不明1例)、下水処理1例、不明2例

ウイルス性肝炎2例 B型肝炎2例_感染経路: 性的接触1例(同性間)、不明1例
 急性脳炎1例 B型インフルエンザウイルス_年齢群: 50代

劇症型溶血性レンサ球菌感染症1例
 年齢群: 80代

後天性免疫不全症候群12例(AIDS 2例、無症候10例)
 感染地域: 国内11例、中国1例
 感染経路: 性的接触11例(同性間11例)、不明1例

ジアルジア症1例 感染地域: 国内(都道府県不明)

梅毒12例(早期顕症I期2例、早期顕症II期2例、先天梅毒2例、無症候6例)

破傷風2例 年齢群: 60代(2例)

風しん3例(検査診断例2例、臨床診断例1例)
 感染地域: 茨城県1例、神奈川県1例、大阪府1例
 年齢群: 30 ~ 34歳(1例)、50代(2例)

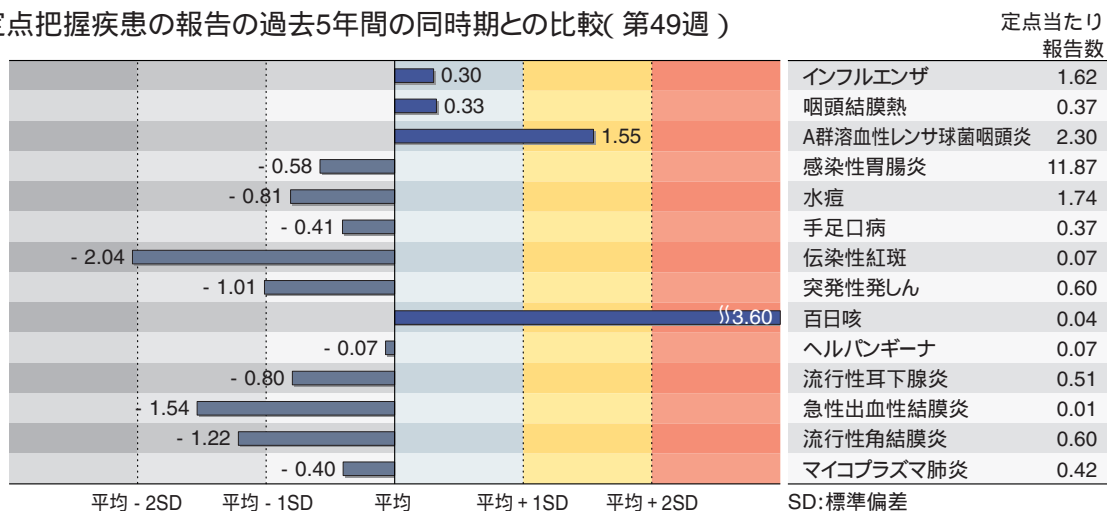
麻しん8例(麻しん(検査診断例4例、臨床診断例3例)、修飾麻しん(検査診断例1例))
 感染地域: 国内8例
 国内の感染地域: 東京都3例、千葉県2例、宮城県1例、神奈川県1例、岐阜県1例
 年齢群: 1歳(1例)、6歳(1例)、10 ~ 14歳(1例)、15 ~ 19歳(1例)、20歳 ~ 24歳(1例)、30 ~ 34歳(2例)、60代(1例)
 累積報告数: 10,952例(麻しん(検査診断例3,154例、臨床診断例6,783例)、修飾麻しん(検査診断例1,015例))

(補)他に2008年第48週までに診断されたものの報告遅れとして、細菌性赤痢1例(感染地域: 静岡県)、エキノコックス症1例(多包条虫_感染地域: 北海道)、オウム病1例(感染地域: 北海道、感染源: 不明)、デング熱1例(感染地域: フィリピン)、日本紅斑熱4例(感染地域: 三重県1例、鳥取県1例、島根県1例、熊本県1例)、マラリア1例(三日熱_感染地域: ルワンダ)、レプトスピラ症3例(感染地域: 沖縄県3例_感染原因: 河川3例)、急性脳炎5例(A型インフルエンザウイルス1例_3歳、病原体不明4例_0歳(1例)、1歳(2例)、10代(1例))、劇症型溶血性レンサ球菌感染症2例(60代(1例)、80代(1例))などの報告があった。

定点把握の対象となる5類感染症

全国の指定された医療機関(定点)から報告され、疾患により小児科定点(約3,000カ所)、インフルエンザ(小児科・内科)定点(約5,000カ所)、眼科定点(約600カ所)、基幹定点(約500カ所)に分かれています。また、定点当たり報告数は、報告数/定点医療機関数です。

定点把握疾患の報告の過去5年間の同時期との比較(第49週)



当該週と過去5年間の平均(過去5年間の前週、当該週、後週の合計15週の平均)との差をグラフ上に表現した。

インフルエンザ

定点当たり報告数は第41週以降増加が続いている。都道府県別では山梨県(4.2)、山口県(4.1)、福井県(3.9)、兵庫県(3.8)、北海道(3.2)、大阪府(3.0)、島根県(3.0)が多い。

小児科定点報告疾患

RSウイルス感染症は3,150例と報告数は増加した。年齢別では、1歳以下の報告数が全体の約72%を占めている。

咽頭結膜熱の定点当たり報告数は第45週以降増加が続いている。都道府県別では新潟県(2.05)、北海道(1.57)、福井県(0.86)、愛媛県(0.70)、石川県(0.62)が多い。

A群溶血性レンサ球菌咽頭炎の定点当たり報告数は増加し、過去5年間の同時期(前週、当該週、後週)と比較してやや多い。都道府県別では山形県(4.9)、大分県(4.3)、新潟県(3.7)、鳥取県(3.7)が多い。

感染性胃腸炎の定点当たり報告数は第43週以降増加が続いている。都道府県別では大分県(24.1)、山口県(21.8)、福岡県(19.8)、埼玉県(18.9)、三重県(18.4)が多い。

水痘の定点当たり報告数は第46週以降増加が続いている。都道府県別では山形県(4.5)、宮崎県(2.9)、新潟県(2.9)、岩手県(2.8)が多い。

手足口病の定点当たり報告数は第37週以降減少が続いている。都道府県別では高知県(1.10)、秋田県(1.03)、栃木県(0.92)が多い。

伝染性紅斑の定点当たり報告数は増加した。都道府県別では山梨県(0.26)、千葉県(0.20)、青森県(0.19)、東京都(0.19)が多い。

百日咳の定点当たり報告数は増加し、過去5年間の同時期と比較してかなり多い。都道府県別では鳥取県(0.21)、沖縄県(0.18)、千葉県(0.14)が多い。

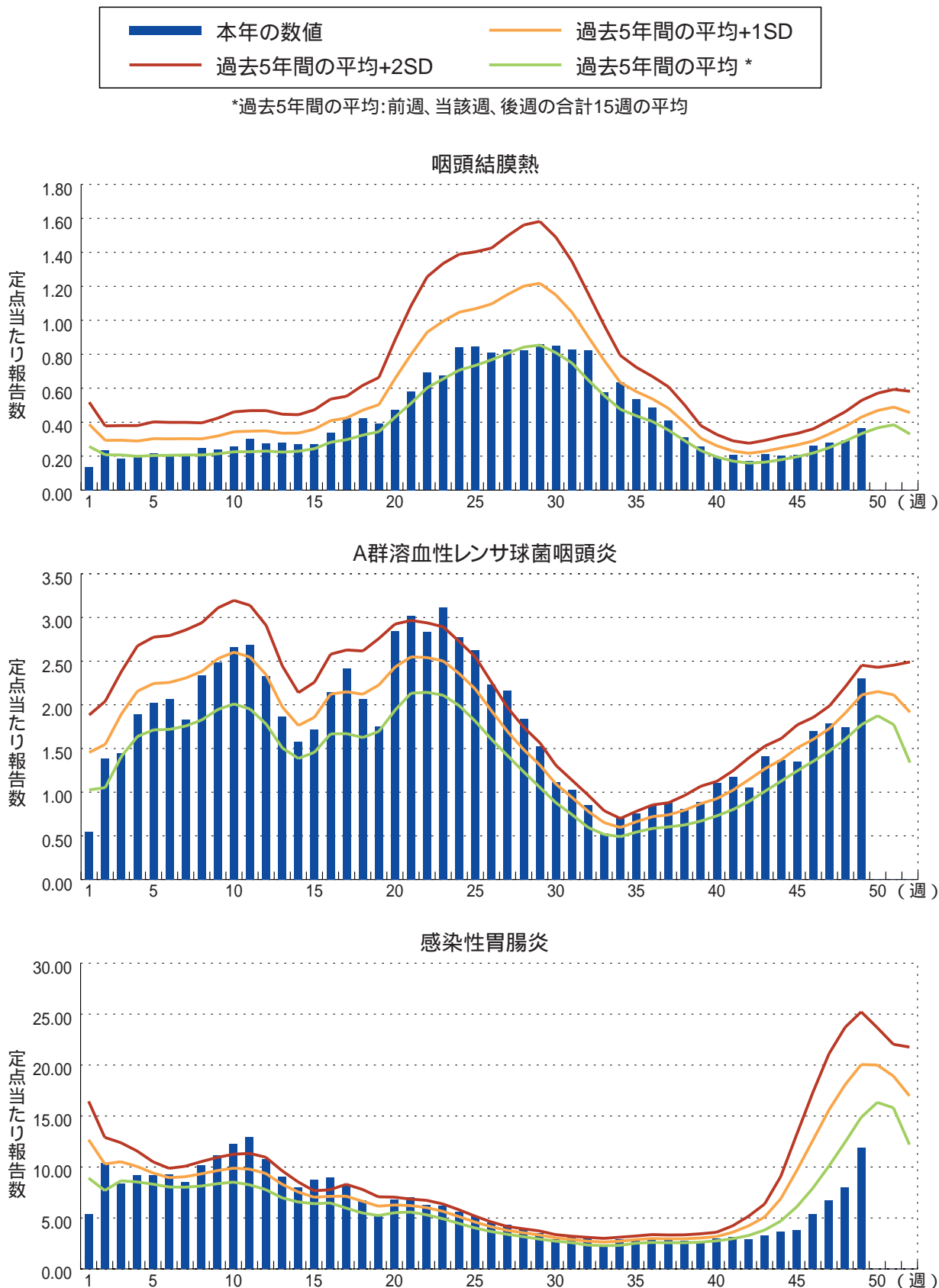
ヘルパンギーナの定点当たり報告数は増加した。都道府県別では熊本県(0.52)、佐賀県(0.17)、岩手県(0.15)が多い。

流行性耳下腺炎の定点当たり報告数は2週連続で増加した。都道府県別では福井県(2.55)、高知県(2.17)、福岡県(1.68)が多い。

基幹定点報告疾患

マイコプラズマ肺炎の定点当たり報告数は増加した。都道府県別では福島県(4.1)、沖縄県(2.0)、青森県(1.5)が多い。

図. 主要定点把握疾患の過去5年間との週別比較(2008年第1～49週)
 青のバーで示す本年の定点当たり報告数が赤のラインを超えているときには、過去5年間の週と比較してかなり多いことを示す。





注目すべき感染症

インフルエンザ

インフルエンザの予防の基本は、流行前にワクチン接種を受けることである。欧米では一般的な方法であり、わが国でも近年はワクチン接種率の上昇が見られてきている。国内で製造、使用されているインフルエンザワクチンは、有精卵を使用して培養したインフルエンザウイルスをホルマリンを用いて不活化し、更に成分を抽出したスプリット型ワクチンと呼ばれているもので、接種後の副反応の出現の可能性を減じるために、これまで様々な改良がおこなわれてきている。また、このワクチンには、通常の季節性インフルエンザとして現在ヒトの間で流行している3種類のインフルエンザウイルス株(A/H1N1亜型(Aソ連型)、A/H3N2亜型(A香港型)、B型)が全て含まれている。インフルエンザワクチンは、接種によってある程度の発病阻止効果があり、さらに罹患した場合の重症化防止に有効であると報告されている。また、ワクチンを接種してからその効果が現れるまでには通常2週間程度かかるといわれている。例年、インフルエンザの流行は12月下旬以降に始まることが多いが、今シーズンのインフルエンザの流行は例年より先その立ち上がりが早いいため、流行に備え早急にワクチンの接種を実施しておくべきである。

インフルエンザに罹患している人の咳、くしゃみ、つばなどの飛沫には大量のインフルエンザウイルスが含まれている。その飛沫を鼻腔や気管など気道に吸入することによる飛沫感染がインフルエンザの主な感染経路であり、飛沫等を介する間接的接触による接触感染もあると考えられている。従ってインフルエンザの流行時には、外出時のマスクの利用や帰宅時のうがい、手洗いは、かぜの予防と併せて奨められる。また、咳エチケットとして周囲への感染拡大を防止する意味から、インフルエンザに罹患している人、特に咳嗽などの症状のある人には、マスクの着用が推奨される。

感染症発生動向調査によると、インフルエンザの定点当たり報告数は2008年第41週以降増加が続いており、第49週は1.62(報告数7,707)となり、今シーズン(2008/09シーズン)初めて全国的な流行開始の指標である定点当たり報告数1.0を上回った(図1)。都道府県別では山梨県(4.2)、山口県(4.1)、福井県(3.9)、兵庫県(3.8)、北海道(3.2)、大阪府(3.0)、島根県(3.0)、宮城県(2.6)、栃木県(2.5)、和歌山県(2.5)の順であり、流行地域は拡大してきている(図2、図3)。2008年第36~49週までの定点当たり累積報告数は3.85(累積報告数18,004)であり、年齢別では5~9

図1. インフルエンザの年別・週別発生状況(1998 ~ 2008年第49週)

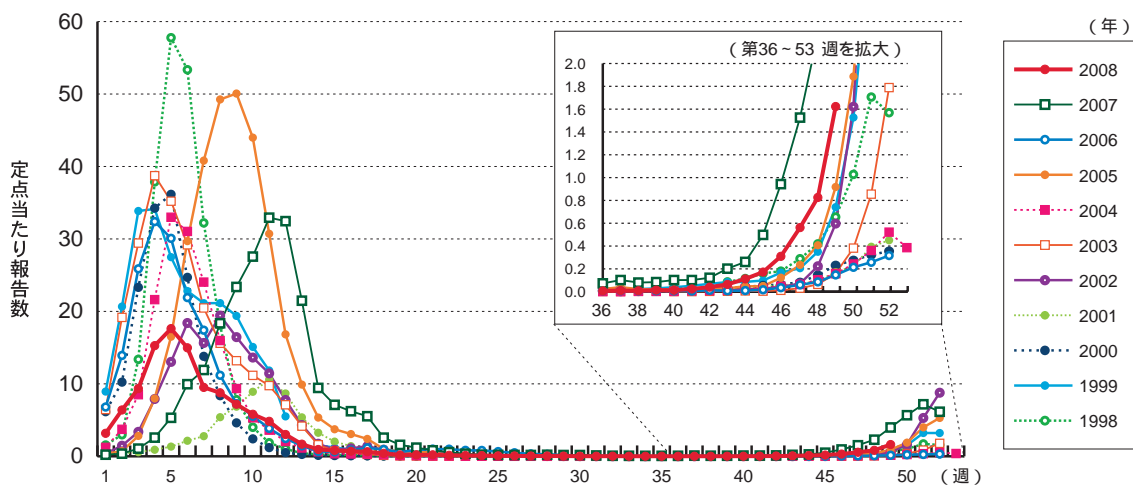


図2. インフルエンザの都道府県別報告状況(2008年第49週)

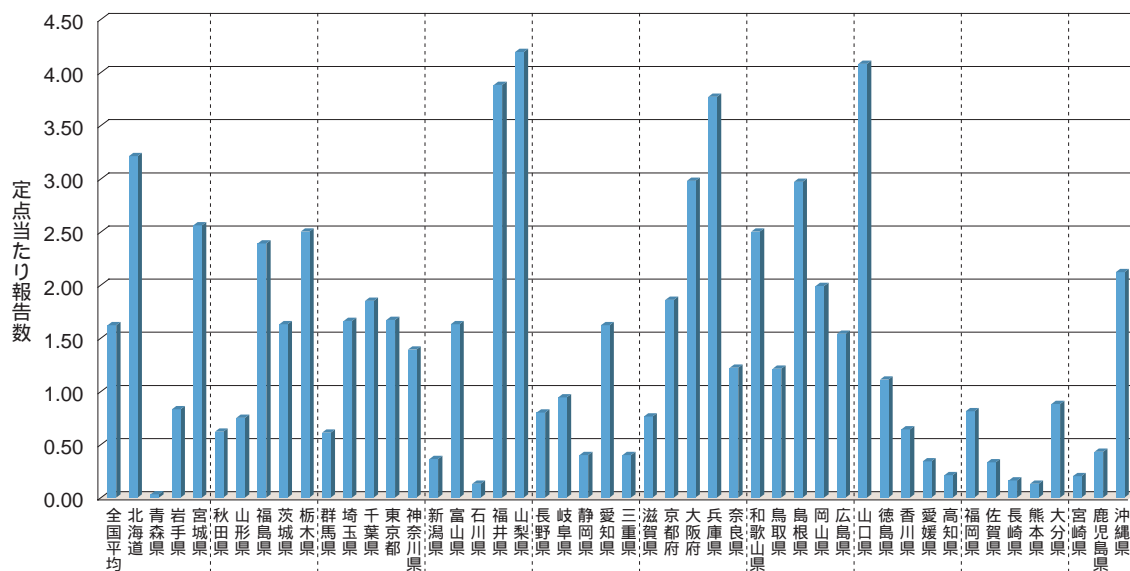
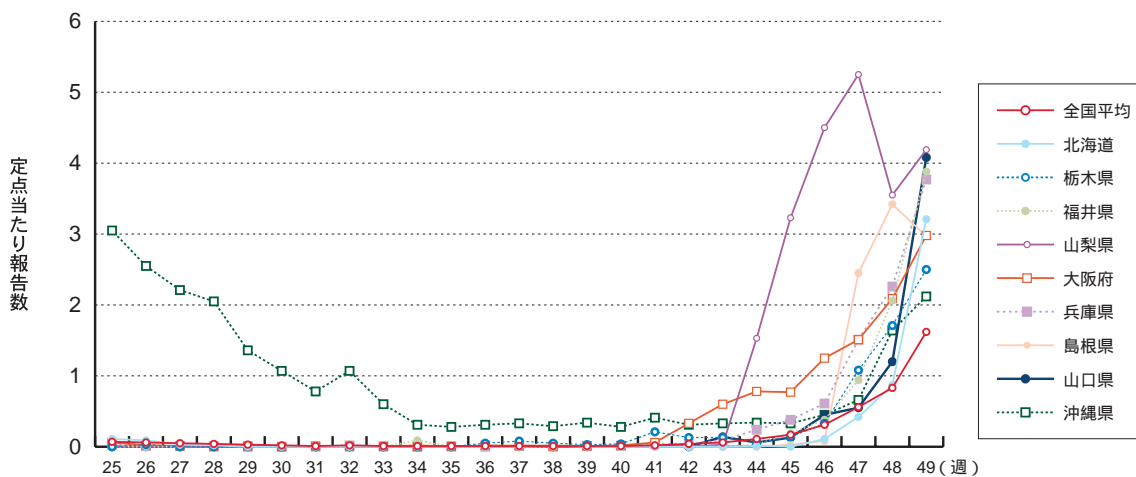


図3. 主要都道府県におけるインフルエンザの週別推移(2008年第25 ~ 49週)



歳6,036例(33.5%) 0~4歳4,423例(24.6%) 10~14歳2,829例(15.7%) 30~39歳1,479例(8.2%) の順となっている(図4)。

第36週以降のインフルエンザウイルスの分離報告数は24都道府県から175件あり、その内訳はAH1亜型37件(21.1%) AH3亜型91件(52.0%) B型47件(26.9%) となっている(図5)。AH3亜型の報告割合がやや増加傾向を示しているが、他の亜型のウイルスも継続的に分離されており、今後どの亜型が流行の主流となっていくかは現時点では不明である(図6)。

図4. 2008/09シーズンのインフルエンザ累積報告数の年齢群別割合(2008年第36~49週)

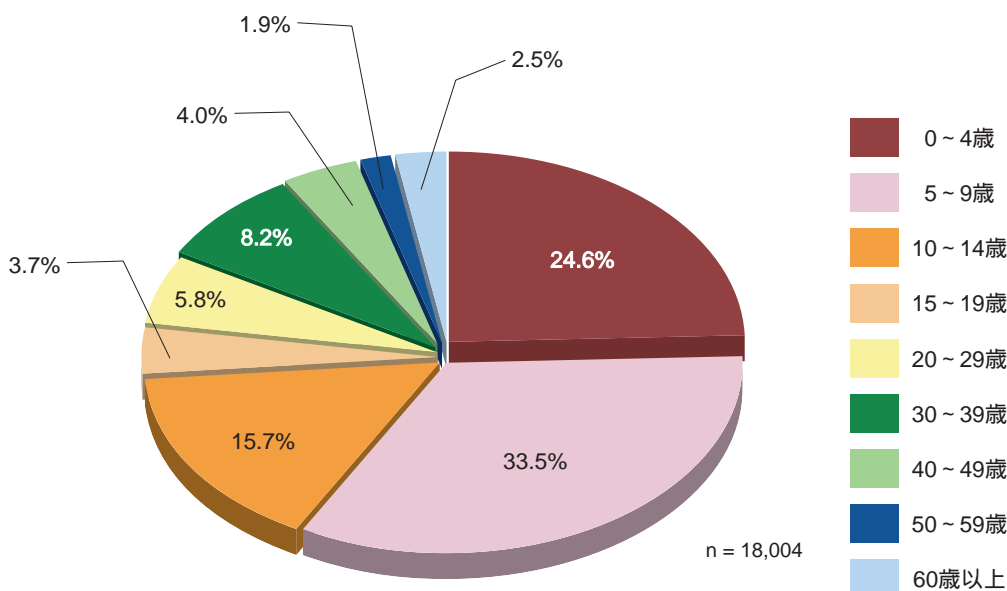


図5. インフルエンザウイルス型別分離・検出割合報告(2008年第36~49週)
(病原微生物検出情報 : 2008年12月11日現在報告数)

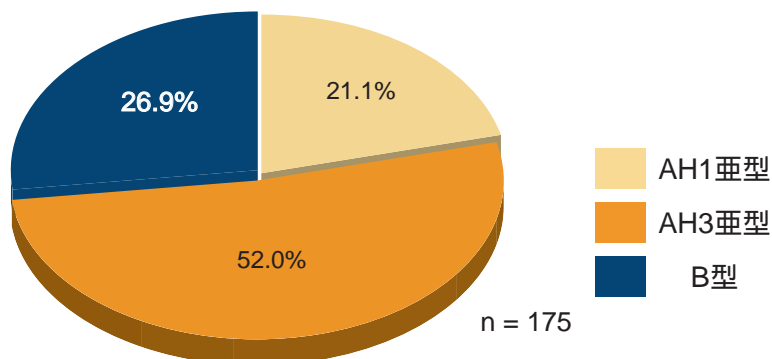
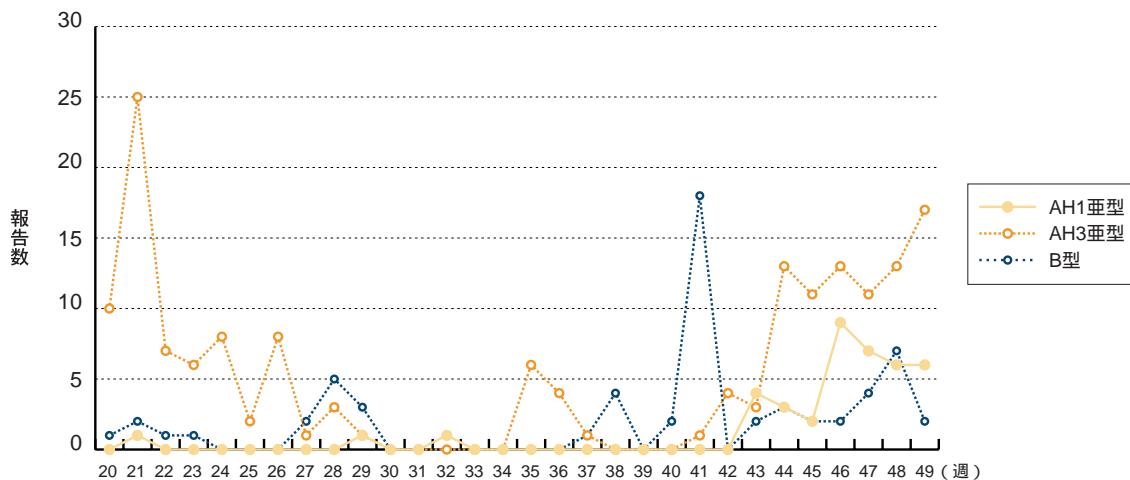


図6. インフルエンザウイルス分離・検出報告数の週別推移(2008年第20 ~ 49週)
 (病原微生物検出情報 : 2008年12月11日現在報告数)



前述したように、今シーズン(2008/09シーズン)は第49週のインフルエンザ定点当たり報告数が1.62となり、全国的な流行開始の指標(定点当たり報告数1.0)を上回った。1987年のインフルエンザ発生動向調査開始以降、第49週以前にインフルエンザの流行が開始したのは1988/89シーズン(第49週)、1995/96シーズン(第48週)、1996/97シーズン(第49週)、2007/08シーズン(第47週)の4シーズンであったが、今シーズンは前シーズンに引き続いて比較的早期の流行開始となった。インフルエンザの流行地域は本州地域や北海道を中心に更に拡大しつつある。年末・年始には様々な行事への参加や交通機関を利用した長距離の移動等の機会が増加することが予想され、インフルエンザウイルスの感染予防のための注意が必要である。今後ともインフルエンザの発生動向にはより注意深い観察が必要である。



病原体情報

* グラフはIASRホームページ(<http://idsc.nih.go.jp/iasr/index-j.html>)からの引用です。

各都道府県市の地方衛生研究所(地研)からの検出報告です。週別の報告数は、病原体が分離・検出された検体の採取日による週ごとの報告数です。地域別の報告数は、その地域に所在する地研からの総報告数を都道府県別に示しています。

(2008年12月11日現在報告分)

インフルエンザウイルス 2008/09シーズン

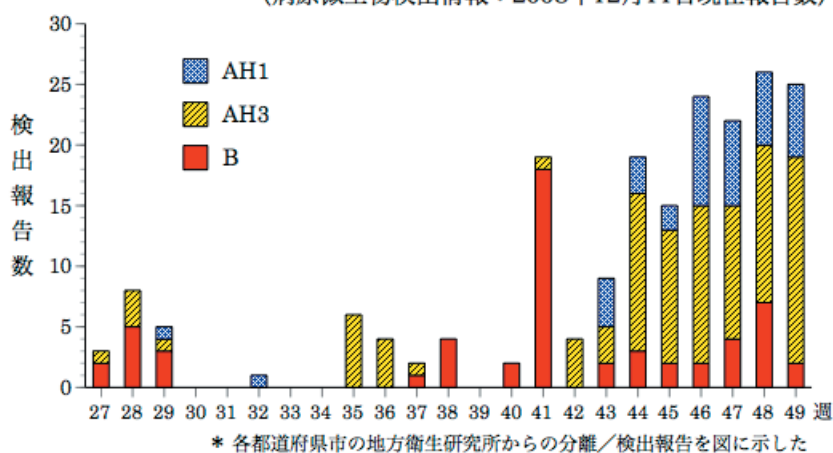
2008年第49週までにAH1亜型が11道府県から37件、AH3亜型が16府県から91件、B型が8都府県から47件の分離・検出が報告されている。

直近の4週間(第46 ~ 49週)にはAH1亜型が北海道11件、広島県6件、大阪府3件、滋賀県2件、宮城県、千葉県、静岡県、三重県、兵庫県、奈良県各1件、計28件、AH3亜型が大阪府19件、島根県12件、神奈川県5件、三重県、京都府各4件、愛知県3件、山形県、静岡県各2件、秋田県、群馬県、長野県各1件、計54件、B型が兵庫県5件、大阪府4件、岐阜県、奈良県各2件、秋田県、神奈川県各1件、計15件(ビクトリア系統7件、山形系統6件、PCR 2件)の分離・検出が報告されている。

シーズン当初より集団発生からの分離・検出が相次いでおり、第46週以降では、AH1亜型: 第46週滋賀県の小学校、第49週大阪府の小学校、AH3亜型: 第46週神奈川県の小学校、第47週京都府の小学校、第48週愛知県の小学校、大阪府の保育所、第49週大阪府の小学校、B型(山形系統): 第47週岐阜県の小学校、B型(PCR): 第47週奈良県の小学校の事例が報告されている。

インフルエンザウイルス分離・検出速報は <http://idsc.nih.go.jp/iasr/influ.html> を参照ください。

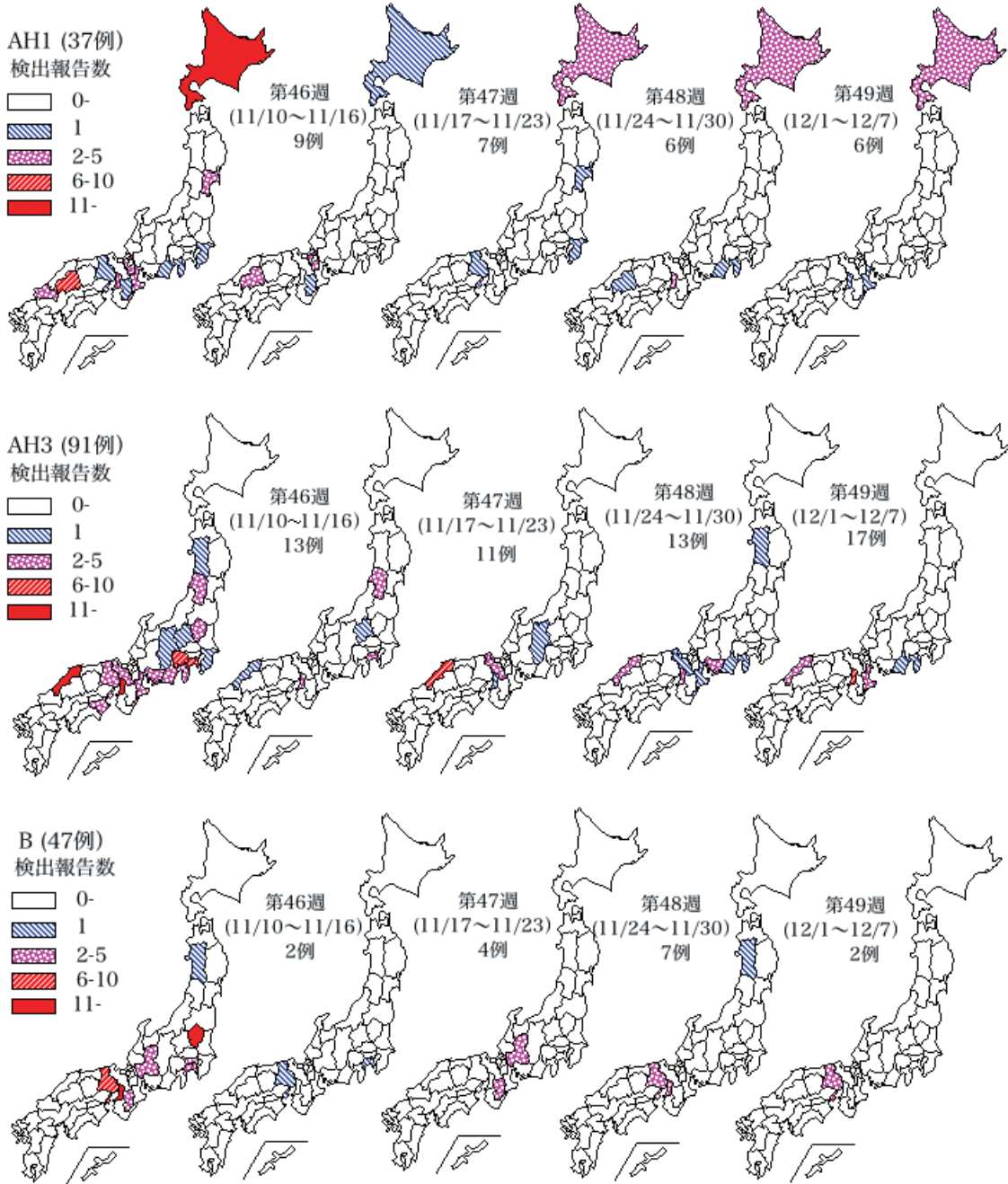
週別インフルエンザウイルス分離・検出報告数、2008年第27週~49週
(病原微生物検出情報: 2008年12月11日現在報告数)



* 各都道府県市の地方衛生研究所からの分離/検出報告を図に示した



週別都道府県別インフルエンザウイルス分離・検出報告状況、2008/09シーズン
(病原微生物検出情報：2008年12月11日現在報告数)



* 各都道府県市の地方衛生研究所からの分離/検出報告を図に示した

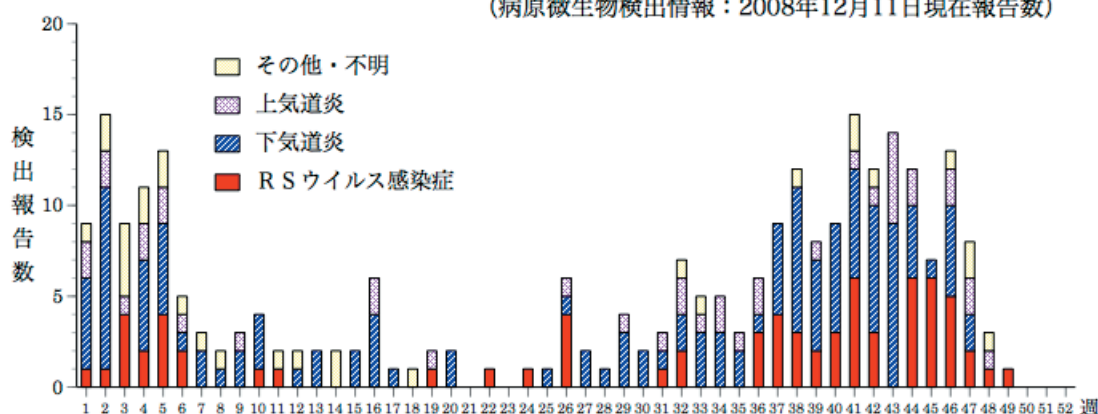


Respiratory syncytial(RS)ウイルス 2008年

RSウイルスは秋～冬に流行がみられるが、2008年は前年より早く第26週以降分離・検出報告数が増加している。2008年第49週までに大阪府90件、千葉県33件、徳島県28件、山形県26件、愛媛県16件、東京都15件、秋田県、神奈川県各14件など19都府県から265件が報告されている。検出例の診断名はRSウイルス感染症70件、下気道炎126件、上気道炎40件、不明熱・熱性けいれん10件、インフルエンザ・インフルエンザ様疾患6件、咽頭結膜熱3件、感染性胃腸炎2件、急性脳炎1件、その他・不明7件が報告されている。

週別Respiratory syncytial virus分離・検出報告数、2008年

(病原微生物検出情報：2008年12月11日現在報告数)

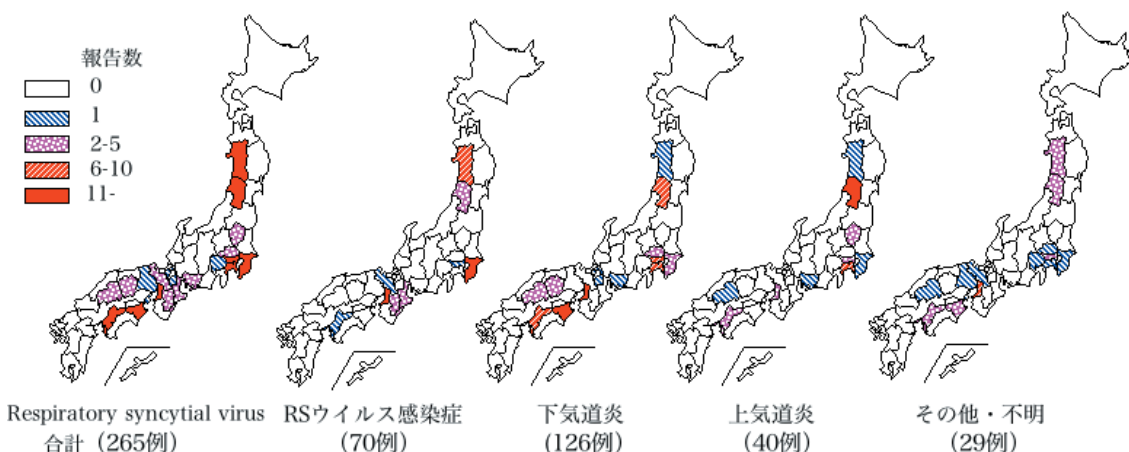


* 各都道府県市の地方衛生研究所からの分離/検出報告を図に示した



都道府県別診断名別Respiratory syncytial virus分離・検出報告状況、2008年

(病原微生物検出情報：2008年12月11日現在報告数)



* 各都道府県市の地方衛生研究所からの分離/検出報告を図に示した



感染性胃腸炎関連ウイルス 2008/09シーズン

第50週までにノロウイルスgenogroup(G) 1件、GII 103件、サポウイルス26件、A群ロタウイルス3件の検出が報告されている。

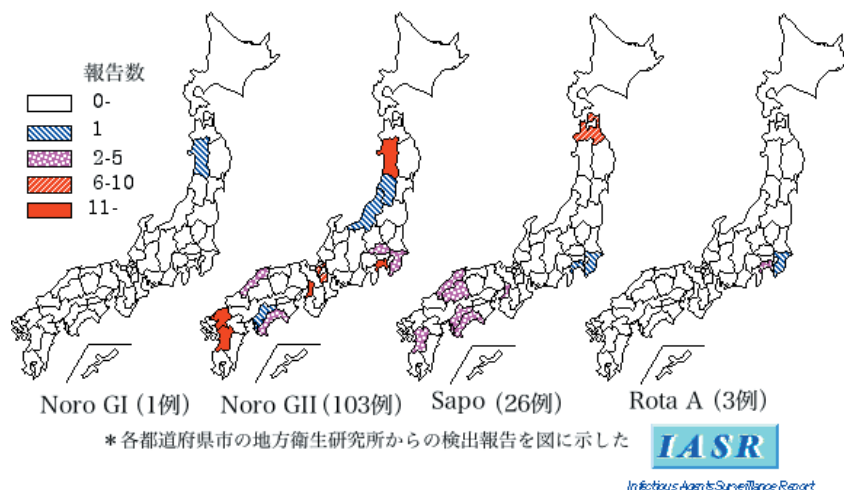
ノロウイルス:GI/NT 秋田県1件、GII/NT 熊本県19件、福岡県14件、神奈川県13件、秋田県12件、大阪府12件(うち6件は保育所集団発生) 滋賀県、高知県各3件、埼玉県、島根県各2件、山形県、愛媛県各1件。GII/2 大阪府3件(うち2件は小学校集団発生) 千葉県1件。GII/3 千葉県1件。GII/4 福岡県5件。GII/6 滋賀県7件(集団発生) 大阪府3件(幼稚園集団発生) 新潟県1件。

サポウイルス: 青森県8件、大阪府4件(うち3件は保育所集団発生) 高知県、熊本県各3件、島根県、広島県、愛媛県各2件、千葉県、神奈川県各1件。

A群ロタウイルス: 神奈川県2件、千葉県1件。

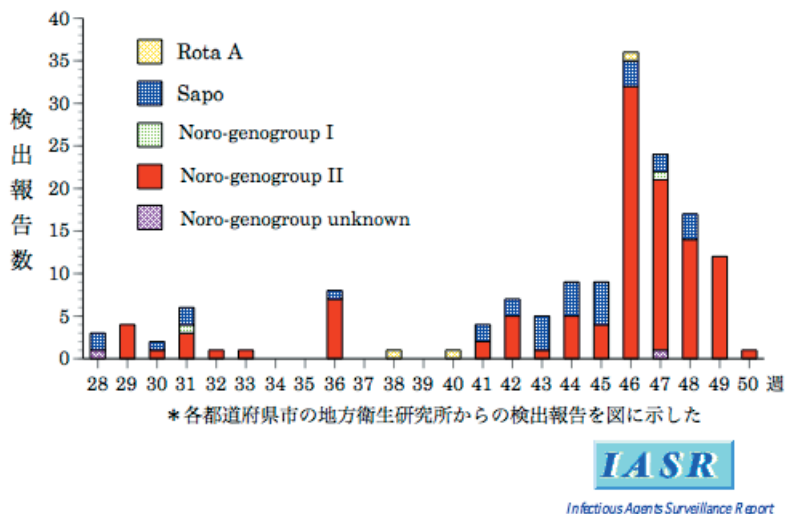
この他にアストロウイルスの検出が神奈川県3件、熊本県1件報告されている。

都道府県別ノロウイルス、サポウイルス、ロタウイルス検出報告状況、
2008/09シーズン (病原微生物検出情報: 2008年12月11日現在報告数)



週別ノロウイルス、サポウイルス、ロタウイルス検出報告数、
2008年第28週～50週

(病原微生物検出情報: 2008年12月11日現在報告数)





2008年11月に保育所で認められたサポウイルスによる 集団胃腸炎事例 - 大阪市

2008年11月に大阪市内の保育所において園児および職員に嘔吐・下痢を主症状とする集団胃腸炎事例が発生し、患者便からサポウイルス(SV)を検出したので、その概要について報告する。

当該施設は、3～5歳児85名(3歳児27名、4歳児30名、5歳児28名)、職員23名が在籍する保育所であり、年齢ごとにクラス分けされている。各クラスは個別の保育室を使用しており、3歳児と5歳児の保育室は隣接している。延長保育の場合は全園児を3歳児の保育室で保育している。患者発生は、11月7日～21日の期間に3歳児12名(44%)、4歳児10名(33%)、5歳児7名(25%)、職員2名(8.7%)の合計31名(29%)であり、患者の約80%は11月9日～14日の6日間に発生していた。患者の症状は下痢16名(52%、1～3回/日)、嘔吐21名(68%、1～4回)、発熱2名(6.5%、37.3℃)であった。聞き取り調査によれば、11月7日に3歳児2名が保育室で嘔吐しており、本事例の初発であると考えられた。その吐物処理の際には、消毒は実施されていなかった。また11月9日発症の4歳児は、11月7日の延長保育で3歳児保育室にて保育されており、初発園児と接触があった。11月20、21日発症の職員は、1～2日前に患者の吐物処理を行っていた。

ウイルス検査は、胃腸炎症状を呈した園児5名から採取された糞便を検査材料とし、まずリアルタイムPCR法によるノロウイルス検査¹⁾を実施したが、すべて陰性であった。次いでOkaraのリアルタイムPCR法²⁾によるSV検査、市販ELISAキットを用いたA群ロタウイルス(ロタクロン、TFB)、腸管アデノウイルス(アデノクロンE、TFB)、アストロウイルス(IDEIA Astrovirus amplified、OXOID)の検査を実施した。その結果、3名からSV遺伝子が検出され、他のウイルス検査はすべて陰性であった。SVが検出された園児の糞便中には、糞便1g当たり $10^5 \sim 10^8$ コピーのSV遺伝子コピー数が認められた。さらに、SV陽性3検体についてOkadaらのプライマー³⁾を用いてPCRを行い、増幅産物をダイレクトシーケンスして塩基配列を決定したところ、検出されたSVはすべて同じ塩基配列であった。また、分子系統解析および相同性検索の結果、本株はGenogroup I に分類され、Argus/2/2003/IQ株(DQ239564)に近縁であった。

患者発生状況、聞き取り調査およびウイルス検査結果から、今回の事例は11月7日の初発例を発端として、施設内で人から人へ感染が広がったサポウイルスによる集団胃腸炎事例であると考えられた。施設に対しては、当該区保健福祉センターにより、手洗いの励行、吐物・糞便などの処理方法、塩素系消毒薬による消毒など二次感染防止のための指導が実施された。最近では、Genogroup IVのSVによる食中毒^{4,6)}や集団胃腸炎など^{7,8)}が報告されており、SVもノロウイルスと同様に集団胃腸炎の原因として注意する必要がある。

本事例に関して疫学調査等の情報収集にご協力いただいた関係保健福祉センターおよび生活衛生監視事務所各位、およびSV遺伝子の解析にご協力いただいた国立感染症研究所ウイルス第二部・岡 智一郎先生に深謝いたします。

【文献】

- 1) Kageyama T, *et al.*, J Clin Microbiol 41: 1548-1557, 2003
- 2) Oka T, *et al.*, J Med Virol 78: 1347-1353, 2006
- 3) Okada M, *et al.*, Arch Virol 151: 2503-2509, 2006
- 4) IASR 28: 294-295, 2007
- 5) IASR 29: 129-132, 2008

- 6) IASR 29: 198-200, 2008
- 7) IASR 29: 48-49, 2008
- 8) IASR 29: 46-48, 2008

大阪市立環境科学研究所

入谷展弘 改田 厚 阿部仁一郎 久保英幸 後藤 薫 長谷 篤

大阪市保健所

齊藤武志 仁科展子 森 登志子 穴瀬文也 吉田英樹

(IASR 2009年1月号掲載予定記事より抜粋、詳細は同号参照)



海外感染症情報

鳥インフルエンザ - インドネシアにおける状況

WHO/EPR 2008年12月9日 - 更新45

インドネシア保健省は、鳥インフルエンザウイルスH5N1亜型の2例の新たなヒト感染確定症例を発表した。第一例目はRiau州の9歳女児で、2008年11月7日に発症し、11月12日に入院した。女児は回復し、11月27日に退院した。実験室診断により鳥インフルエンザウイルスH5N1亜型の存在が確認された。女児の感染源の調査によると、11月2日に女児の家で家禽が死んでいたことが指摘されている。

第二例目は、東ジャカルタの2歳の女児で、11月18日に発症、11月26日に入院し、11月29日に死亡した。実験室診断により鳥インフルエンザウイルスH5N1亜型感染が確認された。女児の感染源に関する初期の調査では、生きた鳥の市場における曝露が示唆されている。

インドネシアで現在までに確認された139例のうち、113例が死亡している。

鳥インフルエンザ - カンボジアにおける状況

WHO/EPR 2008年12月12日

カンボジア保健省は、鳥インフルエンザウイルスH5N1亜型の新たなヒト感染確定症例を発表した。

Kandal州の19歳男性が2008年11月28日に発症し、11月30日にまず地元の保健当局に治療を求めた。H5N1亜型ウイルスの存在は、カンボジアのパスツール研究所の国立インフルエンザセンターにおいて12月11日に確認された。患者は現在入院しており、保健省が率いるチームが男性の感染源の実地調査を行なっている。症例の接触者も同定され、予防内服薬を提供されている。

カンボジアで現在までに確認された8例のうち、7例が死亡している。



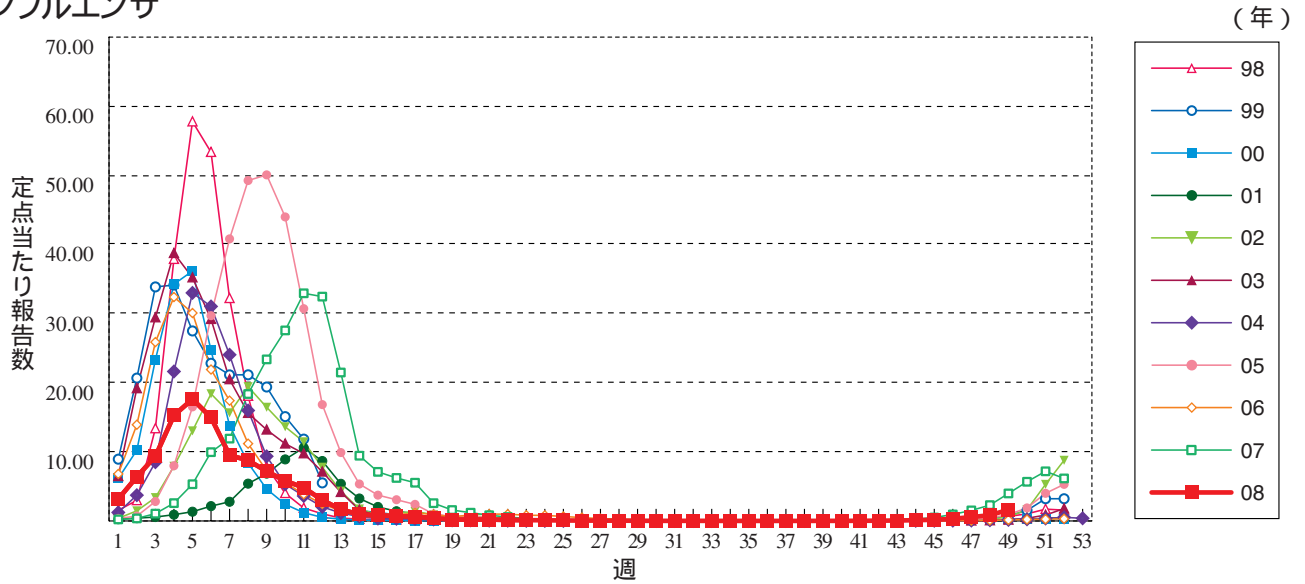
感染症の話

今週はお休みさせていただきます。
「感染症の話」過去の掲載分については
<http://idsc.nih.go.jp/idwr/kansen/index.html>
でご覧いただけます。

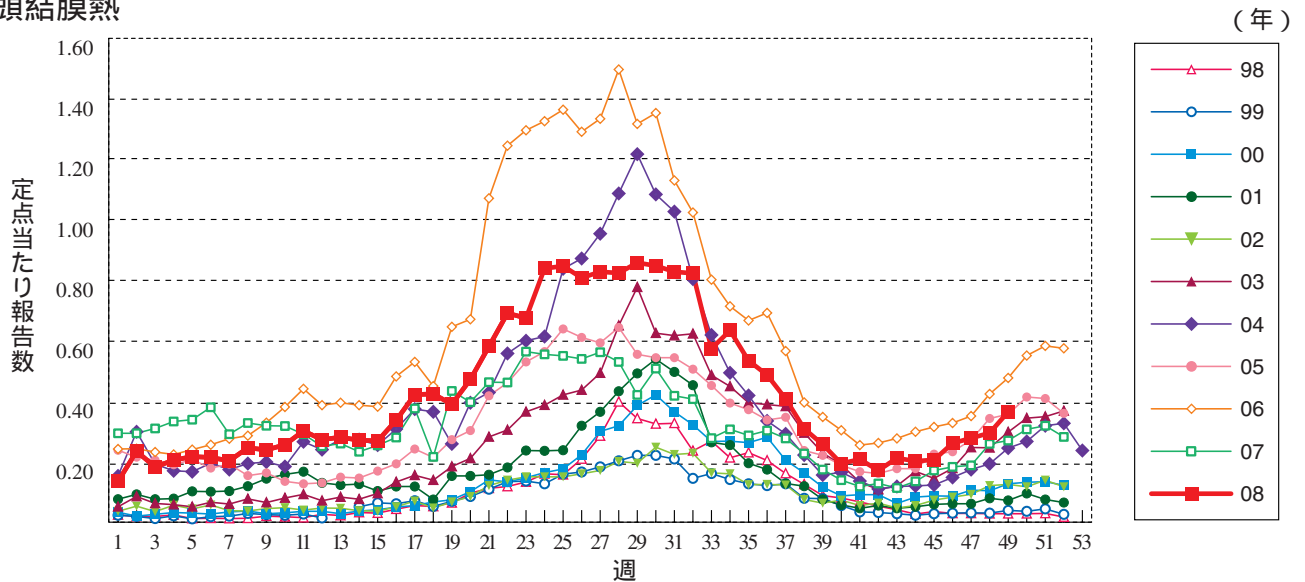


グラフ総覧(49週)

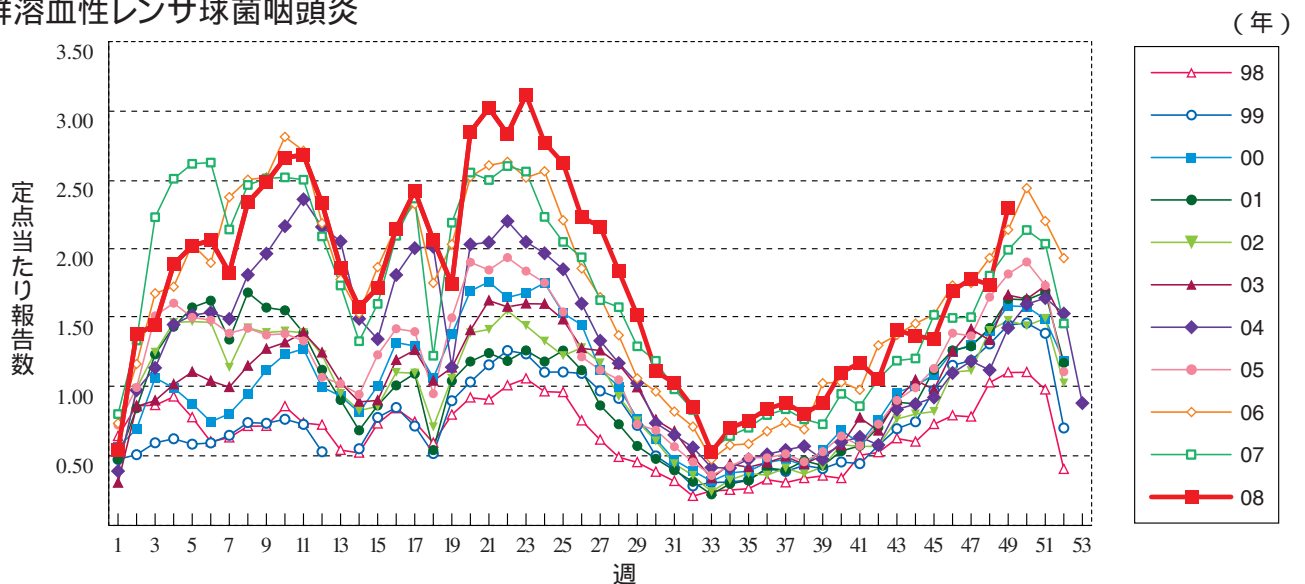
インフルエンザ



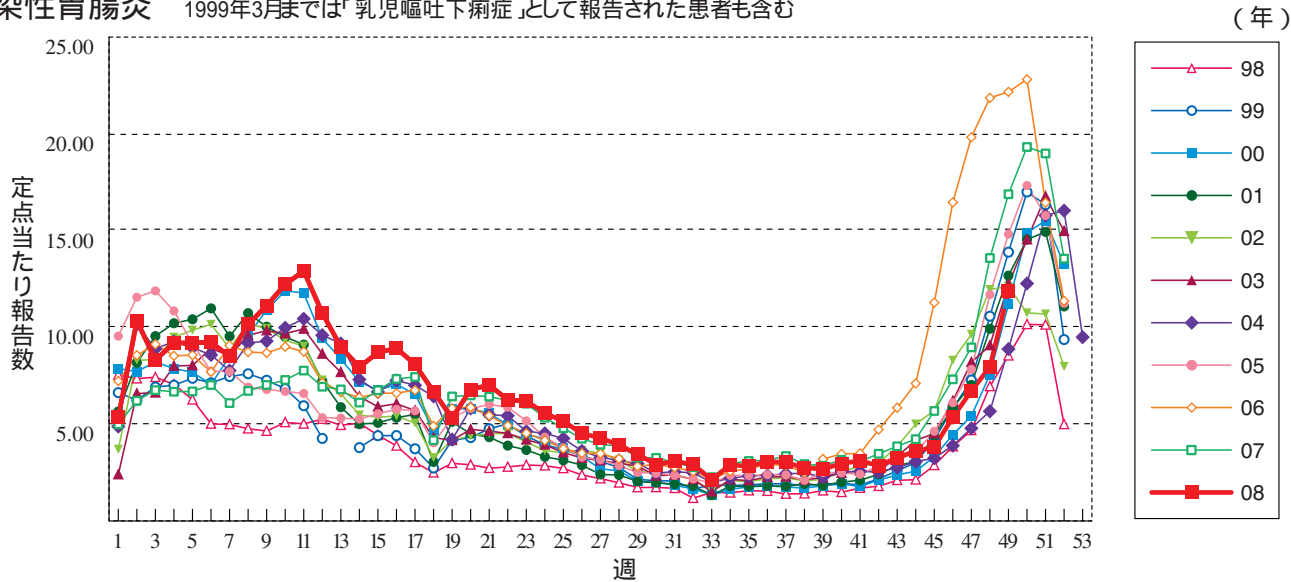
咽頭結膜熱



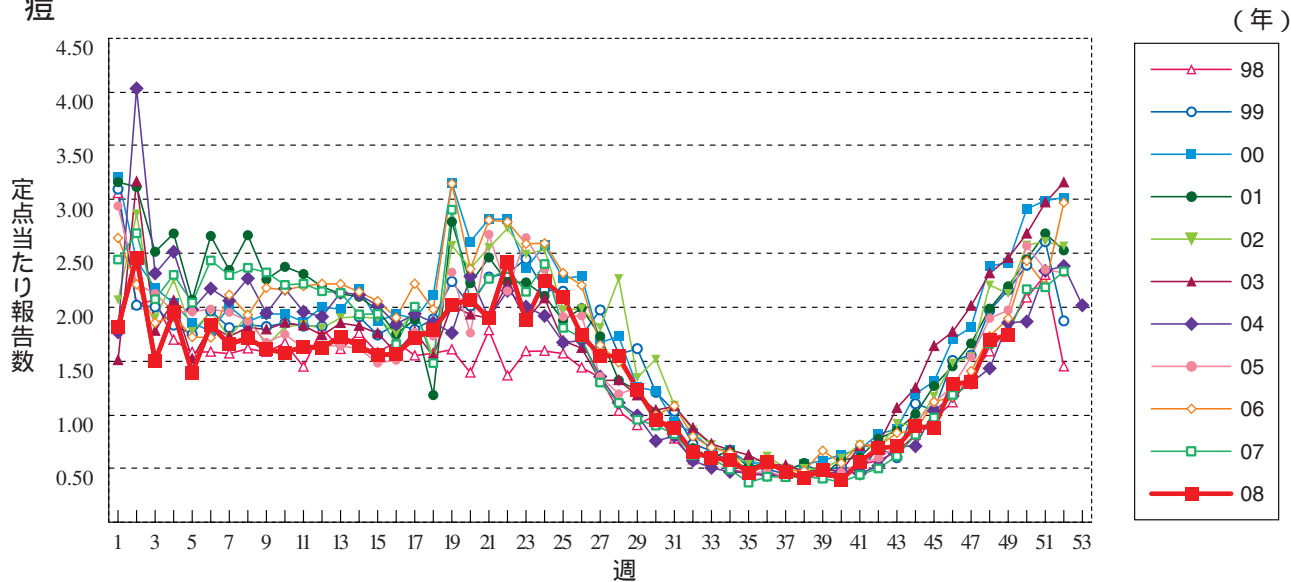
A群溶血性レンサ球菌咽頭炎



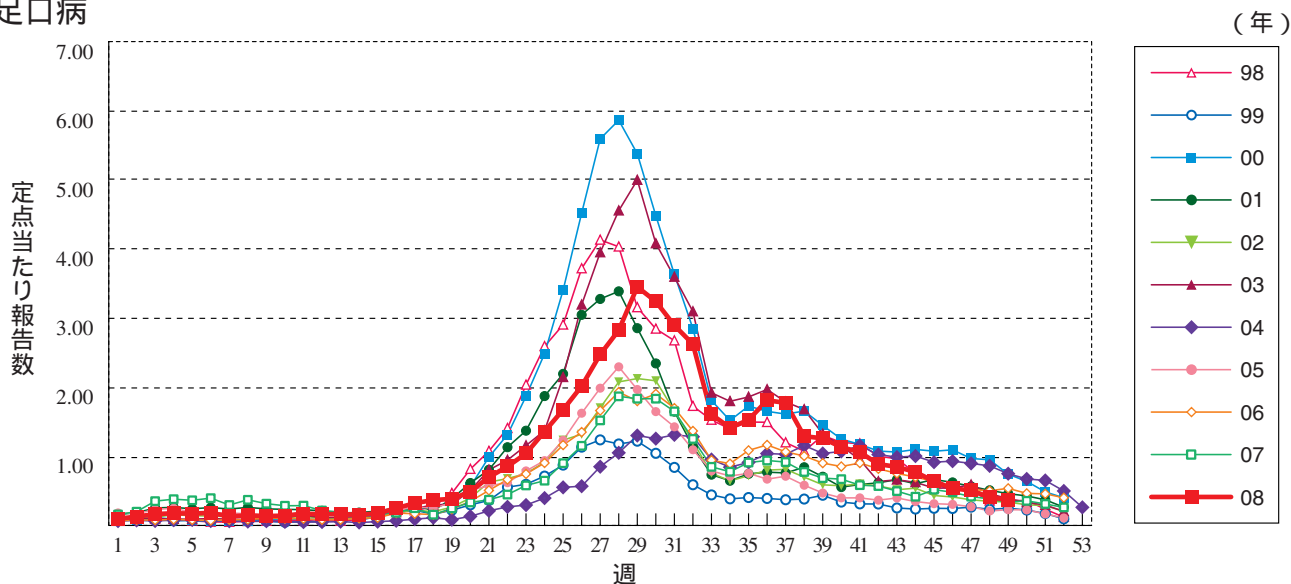
感染性胃腸炎 1999年3月までは「乳児嘔吐下痢症」として報告された患者も含む



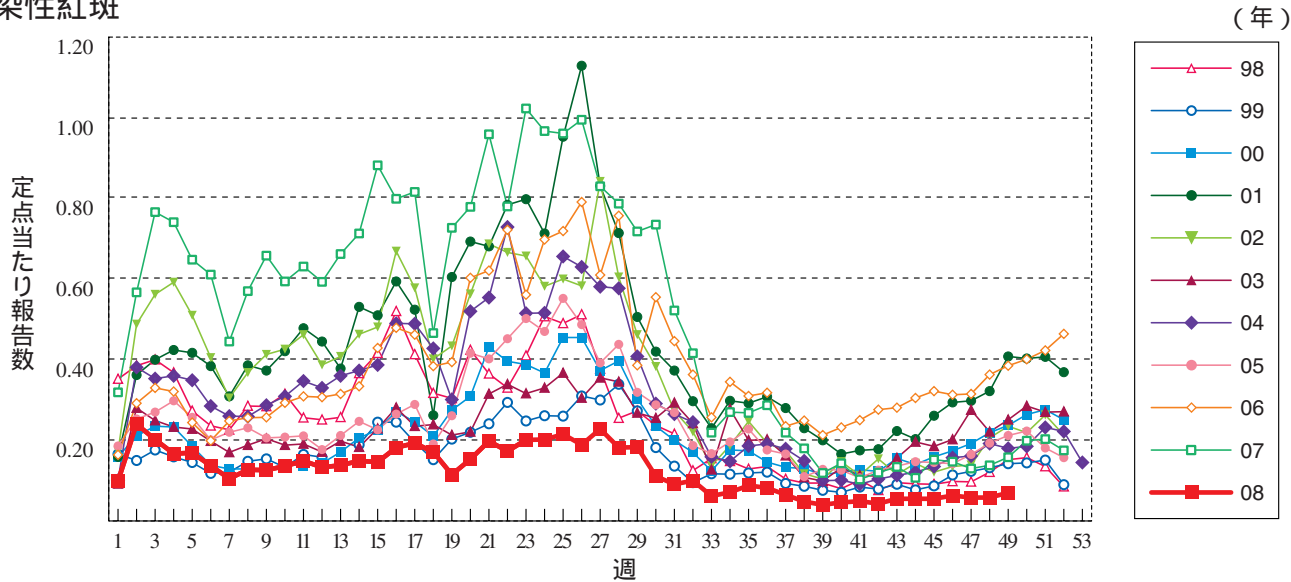
水痘



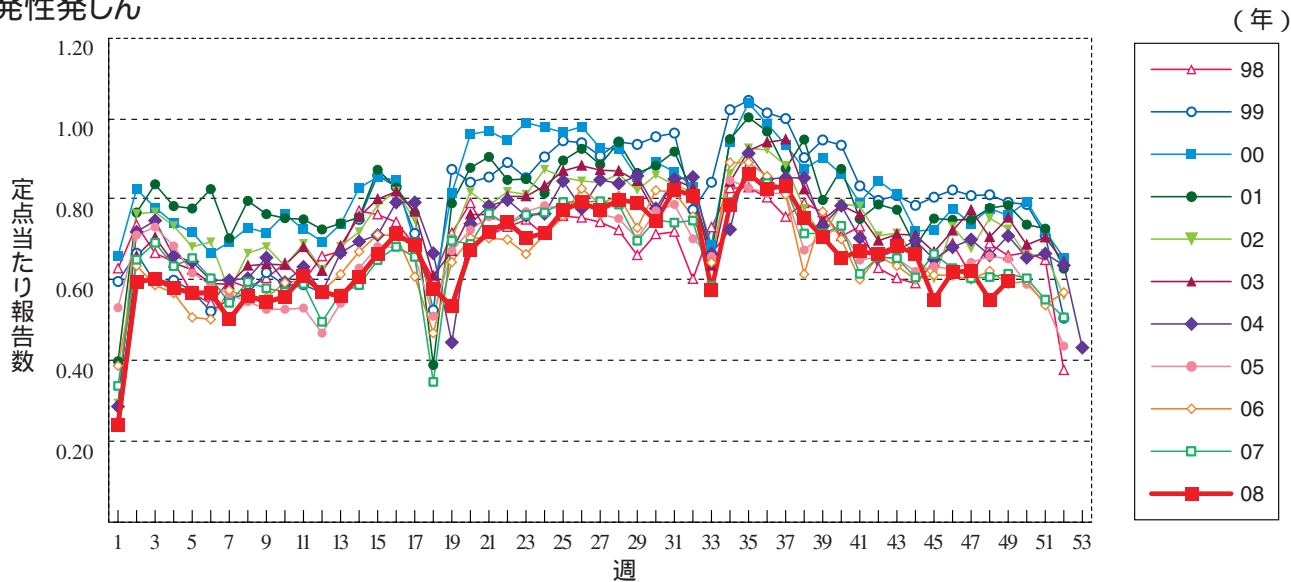
手足口病



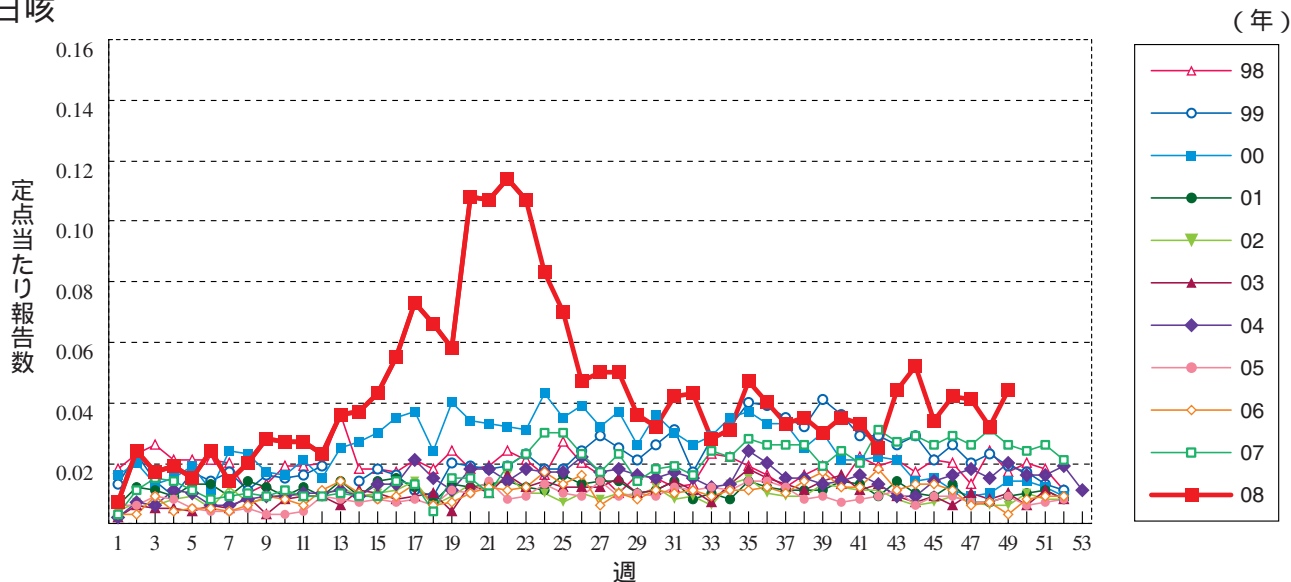
伝染性紅斑



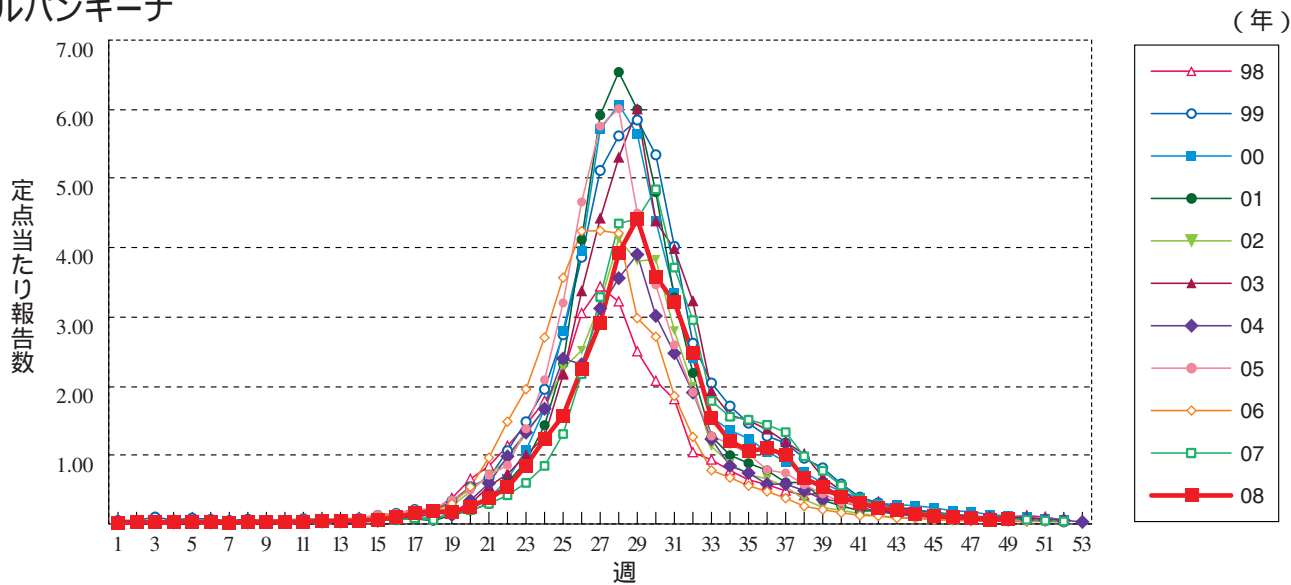
突発性発しん



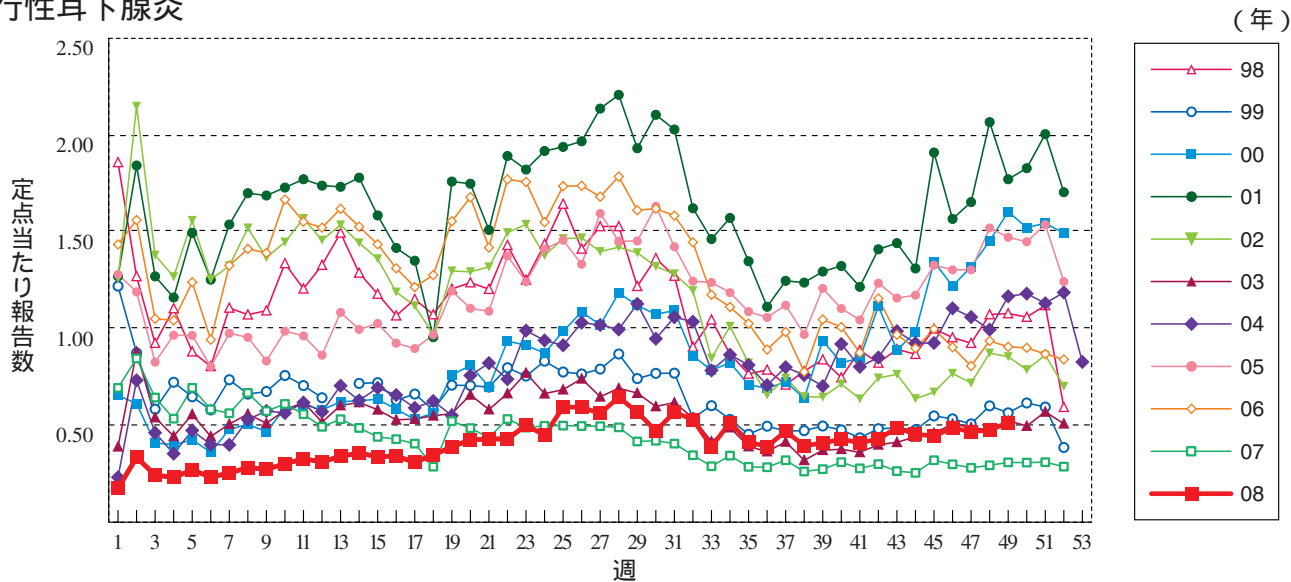
百日咳



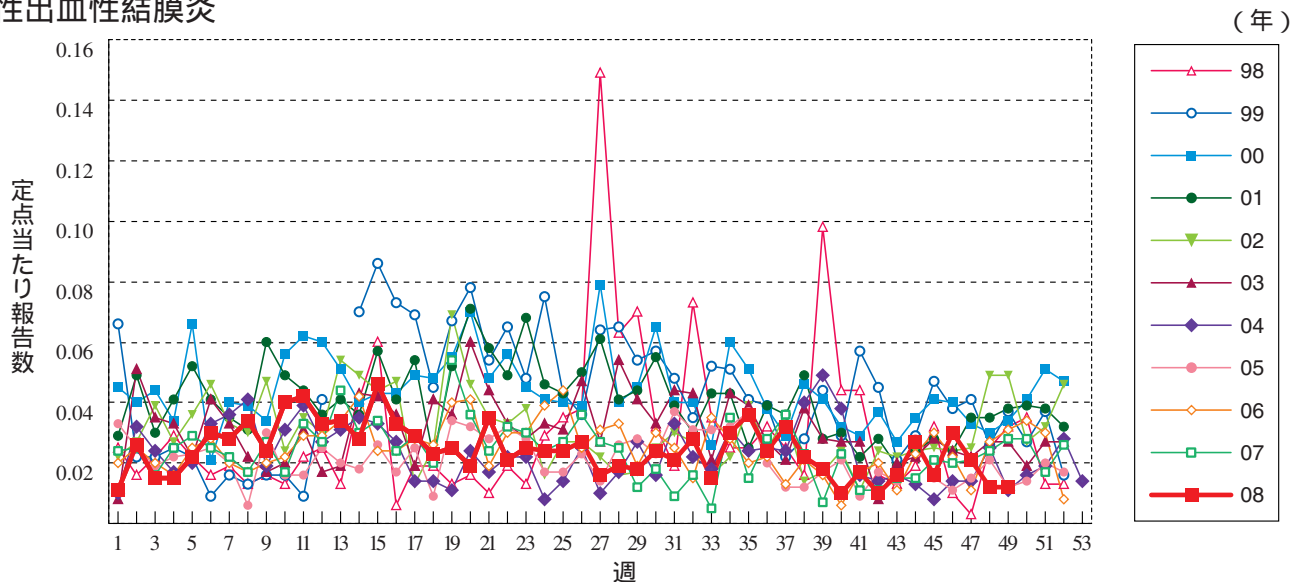
ヘルパンギーナ



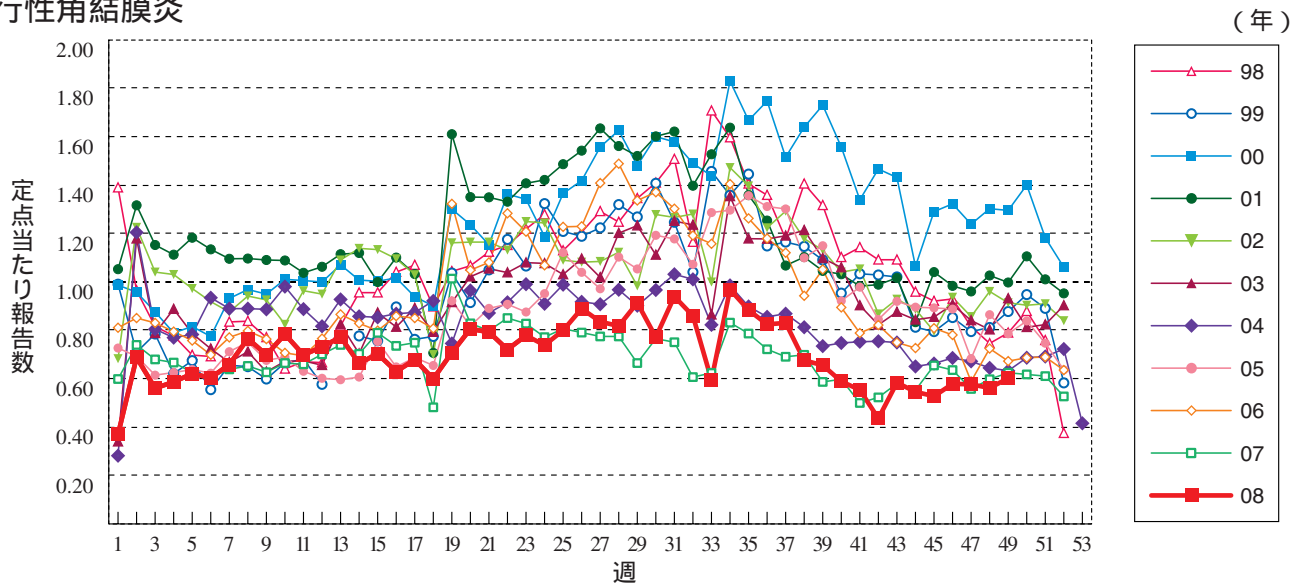
流行性耳下腺炎



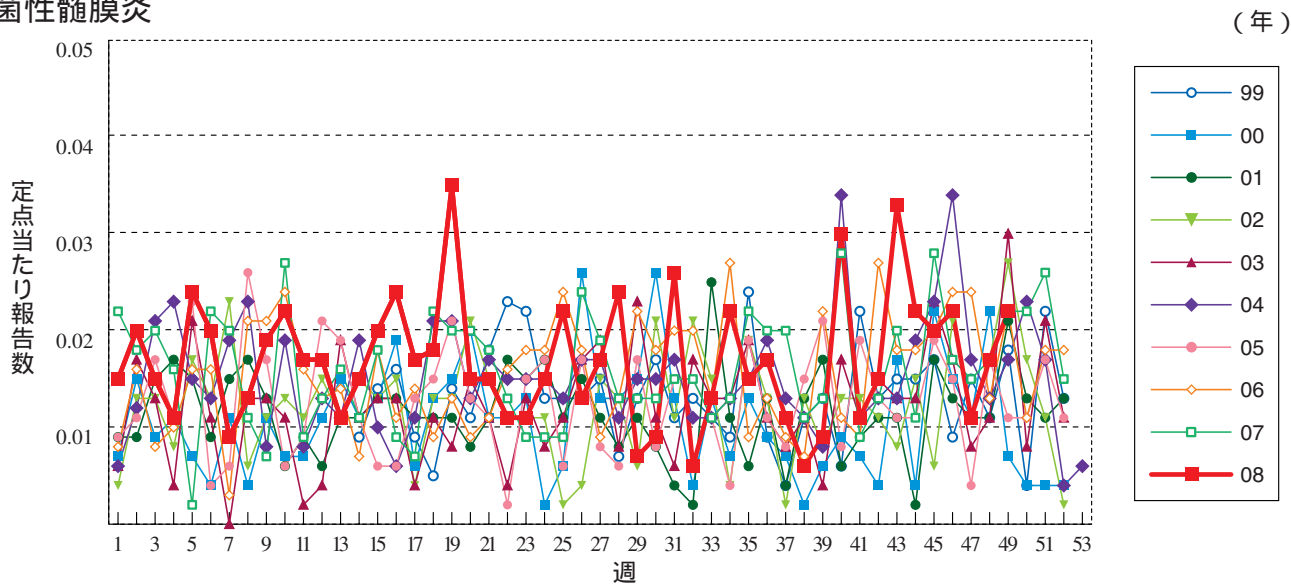
急性出血性結膜炎



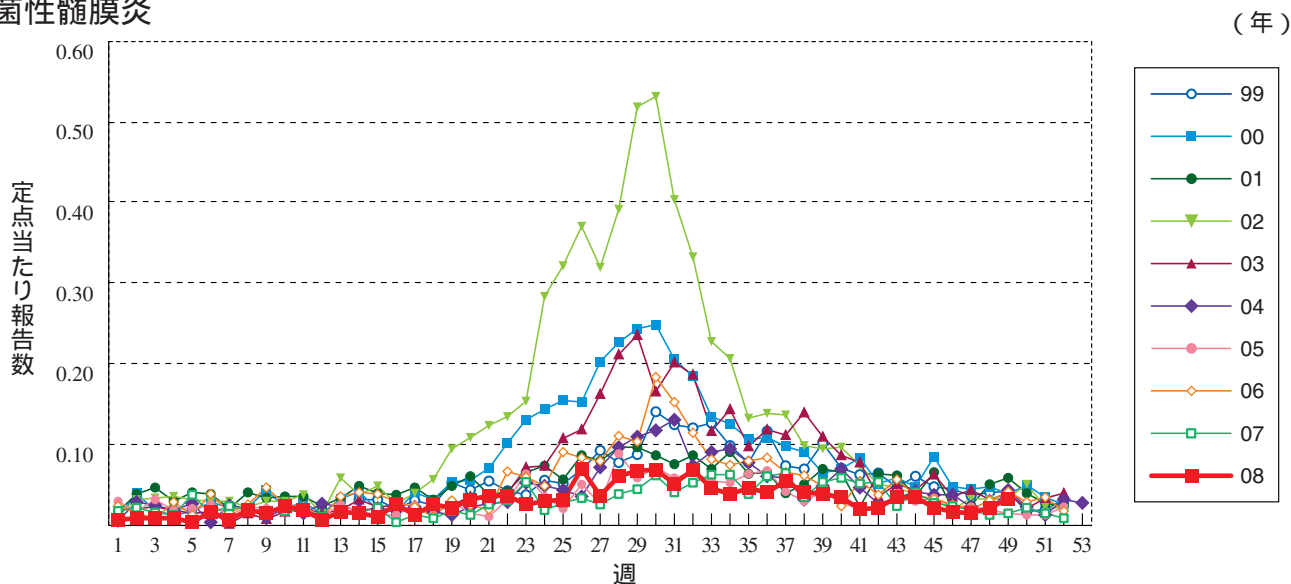
流行性角結膜炎



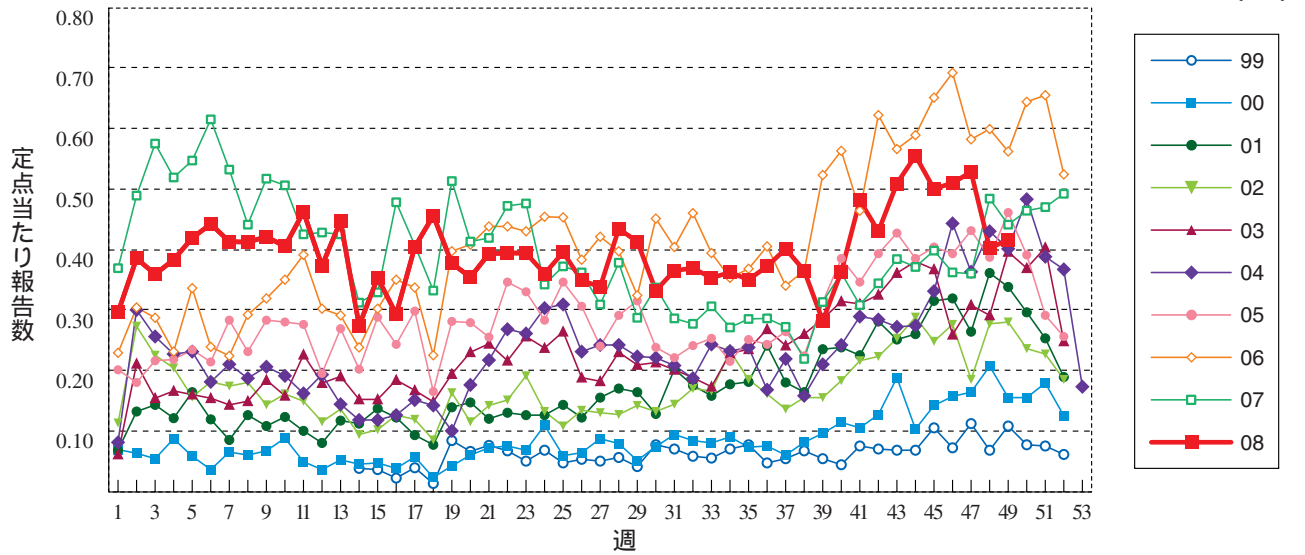
細菌性髄膜炎



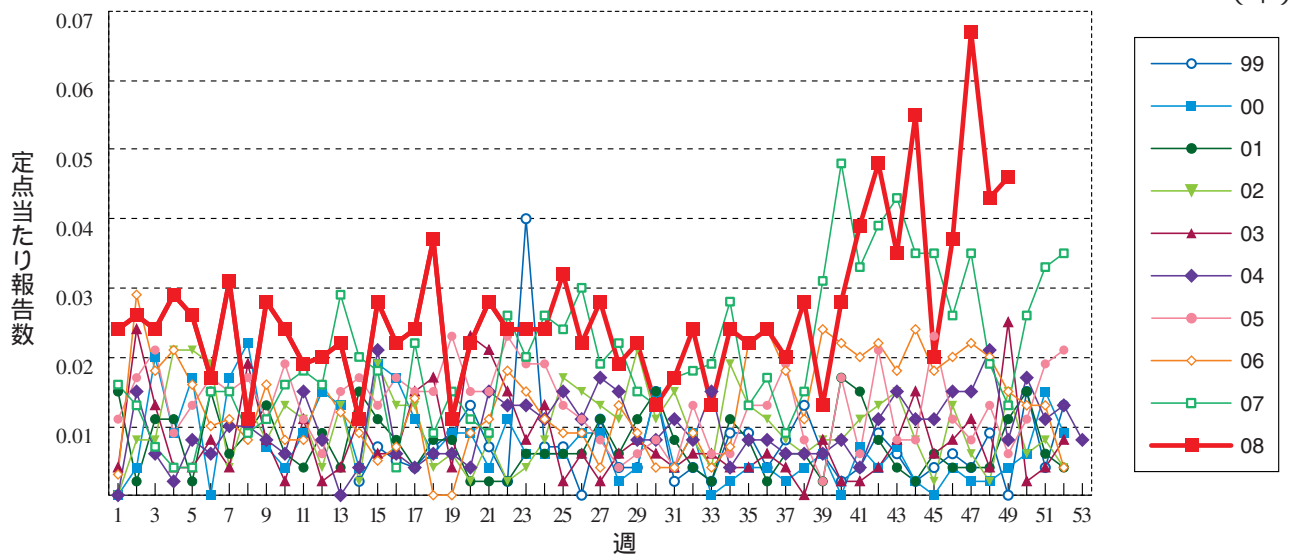
無菌性髄膜炎



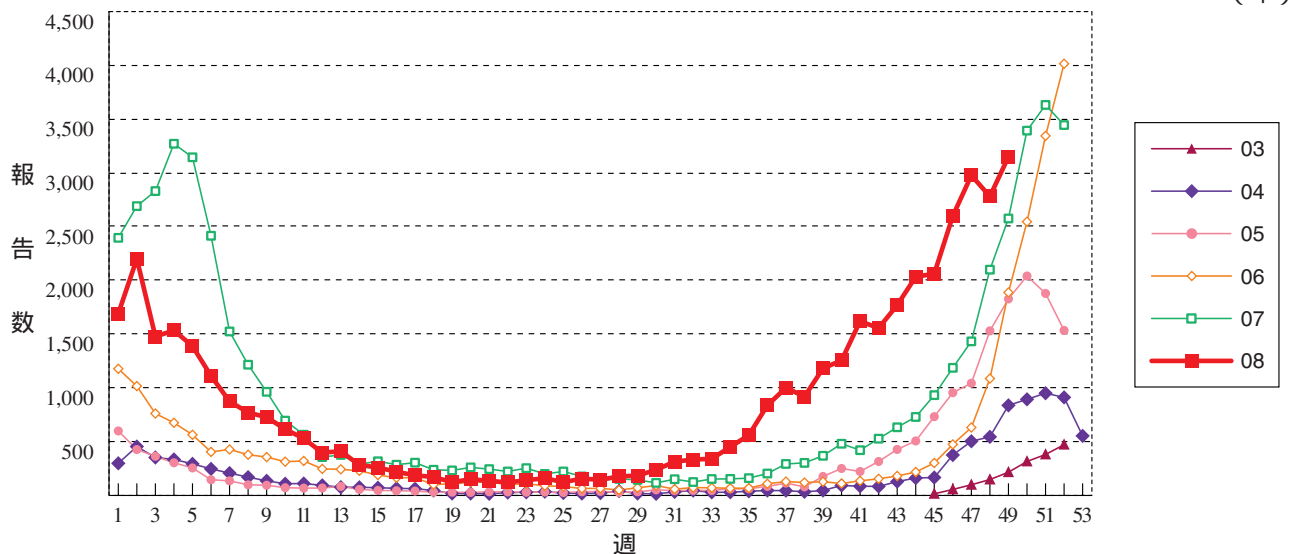
マイコプラズマ肺炎



クラミジア肺炎(オウム病を除く)



RSウイルス感染症 定ポイントあたり報告数ではなく、報告数を示しています。





49週のデータ

注) 表中の報告数は12月10日集計分であり、その後の報告は次週以降の累積に反映されます。
2008年5月12日の法改正に伴い、疾病の名称および並び順を一部変更しました。

報告数・累積報告数、疾病・都道府県別

2008年49週

	エボラ出血熱		クリミア・コンゴ出血熱		痘 そう		南米出血熱		ペスト		マールブルグ病		ラッサ熱		急性灰白髄炎		結 核	
	報告数	累積	報告数	累積	報告数	累積	報告数	累積	報告数	累積	報告数	累積	報告数	累積	報告数	累積	報告数	累積
総 数	-	-	-	-	-	-	-	-	-	-	-	-	-	-	-	1	316	25871
北海道	-	-	-	-	-	-	-	-	-	-	-	-	-	-	-	1	6	707
青森県	-	-	-	-	-	-	-	-	-	-	-	-	-	-	-	-	8	447
岩手県	-	-	-	-	-	-	-	-	-	-	-	-	-	-	-	-	1	203
宮城県	-	-	-	-	-	-	-	-	-	-	-	-	-	-	-	-	8	377
秋田県	-	-	-	-	-	-	-	-	-	-	-	-	-	-	-	-	1	148
山形県	-	-	-	-	-	-	-	-	-	-	-	-	-	-	-	-	4	244
福島県	-	-	-	-	-	-	-	-	-	-	-	-	-	-	-	-	11	319
茨城県	-	-	-	-	-	-	-	-	-	-	-	-	-	-	-	-	6	559
栃木県	-	-	-	-	-	-	-	-	-	-	-	-	-	-	-	-	2	291
群馬県	-	-	-	-	-	-	-	-	-	-	-	-	-	-	-	-	1	168
埼玉県	-	-	-	-	-	-	-	-	-	-	-	-	-	-	-	-	19	1233
千葉県	-	-	-	-	-	-	-	-	-	-	-	-	-	-	-	-	16	1300
東京都	-	-	-	-	-	-	-	-	-	-	-	-	-	-	-	-	47	4013
神奈川県	-	-	-	-	-	-	-	-	-	-	-	-	-	-	-	-	13	1691
新潟県	-	-	-	-	-	-	-	-	-	-	-	-	-	-	-	-	3	321
富山県	-	-	-	-	-	-	-	-	-	-	-	-	-	-	-	-	-	176
石川県	-	-	-	-	-	-	-	-	-	-	-	-	-	-	-	-	3	163
福井県	-	-	-	-	-	-	-	-	-	-	-	-	-	-	-	-	2	134
山梨県	-	-	-	-	-	-	-	-	-	-	-	-	-	-	-	-	-	59
長野県	-	-	-	-	-	-	-	-	-	-	-	-	-	-	-	-	2	247
岐阜県	-	-	-	-	-	-	-	-	-	-	-	-	-	-	-	-	5	418
静岡県	-	-	-	-	-	-	-	-	-	-	-	-	-	-	-	-	12	682
愛知県	-	-	-	-	-	-	-	-	-	-	-	-	-	-	-	-	14	1850
三重県	-	-	-	-	-	-	-	-	-	-	-	-	-	-	-	-	4	382
滋賀県	-	-	-	-	-	-	-	-	-	-	-	-	-	-	-	-	7	266
京都府	-	-	-	-	-	-	-	-	-	-	-	-	-	-	-	-	6	578
大阪府	-	-	-	-	-	-	-	-	-	-	-	-	-	-	-	-	11	1931
兵庫県	-	-	-	-	-	-	-	-	-	-	-	-	-	-	-	-	23	905
奈良県	-	-	-	-	-	-	-	-	-	-	-	-	-	-	-	-	2	347
和歌山県	-	-	-	-	-	-	-	-	-	-	-	-	-	-	-	-	-	279
鳥取県	-	-	-	-	-	-	-	-	-	-	-	-	-	-	-	-	-	93
島根県	-	-	-	-	-	-	-	-	-	-	-	-	-	-	-	-	10	155
岡山県	-	-	-	-	-	-	-	-	-	-	-	-	-	-	-	-	-	286
広島県	-	-	-	-	-	-	-	-	-	-	-	-	-	-	-	-	7	598
山口県	-	-	-	-	-	-	-	-	-	-	-	-	-	-	-	-	3	266
徳島県	-	-	-	-	-	-	-	-	-	-	-	-	-	-	-	-	4	193
香川県	-	-	-	-	-	-	-	-	-	-	-	-	-	-	-	-	-	195
愛媛県	-	-	-	-	-	-	-	-	-	-	-	-	-	-	-	-	2	232
高知県	-	-	-	-	-	-	-	-	-	-	-	-	-	-	-	-	-	143
福岡県	-	-	-	-	-	-	-	-	-	-	-	-	-	-	-	-	25	1154
佐賀県	-	-	-	-	-	-	-	-	-	-	-	-	-	-	-	-	-	161
長崎県	-	-	-	-	-	-	-	-	-	-	-	-	-	-	-	-	14	385
熊本県	-	-	-	-	-	-	-	-	-	-	-	-	-	-	-	-	-	358
大分県	-	-	-	-	-	-	-	-	-	-	-	-	-	-	-	-	5	291
宮崎県	-	-	-	-	-	-	-	-	-	-	-	-	-	-	-	-	4	251
鹿児島県	-	-	-	-	-	-	-	-	-	-	-	-	-	-	-	-	3	376
沖縄県	-	-	-	-	-	-	-	-	-	-	-	-	-	-	-	-	2	296

*病原体がSARSコロナウイルスであるものに限る。

報告数・累積報告数, 疾病・都道府県別

2008年49週

	ジフテリア		重症急性 呼吸器症候群*		鳥インフル エンザ (H5N1)		コレラ		細菌性赤痢		腸管出血性 大腸菌感染症		腸チフス		パラチフス		E型肝炎	
	報告数	累積	報告数	累積	報告数	累積	報告数	累積	報告数	累積	報告数	累積	報告数	累積	報告数	累積	報告数	累積
総 数	-	-	-	-	-	-	45	45	12	298	34	4231	3	55	1	26	-	41
北海道	-	-	-	-	-	-	-	-	-	7	-	115	-	2	-	-	-	16
青森県	-	-	-	-	-	-	-	-	-	-	-	21	-	-	-	-	-	2
岩手県	-	-	-	-	-	-	-	-	-	-	-	165	-	-	-	-	-	-
宮城県	-	-	-	-	-	-	4	4	2	11	1	104	-	-	-	-	-	1
秋田県	-	-	-	-	-	-	-	-	-	1	1	81	-	-	-	-	-	-
山形県	-	-	-	-	-	-	-	-	-	-	-	96	-	-	-	-	-	-
福島県	-	-	-	-	-	-	-	-	-	3	4	51	-	-	-	-	-	-
茨城県	-	-	-	-	-	-	-	-	-	7	-	32	-	-	-	-	-	-
栃木県	-	-	-	-	-	-	2	2	-	-	1	28	-	-	-	-	-	-
群馬県	-	-	-	-	-	-	-	-	-	1	1	77	-	-	-	-	-	1
埼玉県	-	-	-	-	-	-	13	13	1	14	-	132	1	6	-	1	-	1
千葉県	-	-	-	-	-	-	2	2	-	13	-	182	-	-	-	4	-	2
東京都	-	-	-	-	-	-	6	6	1	61	5	403	1	13	1	5	-	7
神奈川県	-	-	-	-	-	-	3	3	2	27	-	170	-	7	-	4	-	1
新潟県	-	-	-	-	-	-	-	-	-	2	1	48	-	1	-	-	-	-
富山県	-	-	-	-	-	-	2	2	-	6	-	76	-	-	-	-	-	-
石川県	-	-	-	-	-	-	1	1	-	2	-	93	-	-	-	-	-	1
福井県	-	-	-	-	-	-	-	-	-	-	2	78	-	-	-	-	-	-
山梨県	-	-	-	-	-	-	-	-	-	1	-	12	-	-	-	-	-	-
長野県	-	-	-	-	-	-	5	5	-	1	-	49	-	-	-	-	-	1
岐阜県	-	-	-	-	-	-	-	-	-	-	1	101	-	-	-	-	-	1
静岡県	-	-	-	-	-	-	1	1	-	5	-	96	-	2	-	3	-	3
愛知県	-	-	-	-	-	-	1	1	-	14	2	162	-	3	-	2	-	1
三重県	-	-	-	-	-	-	-	-	-	-	1	52	-	1	-	-	-	-
滋賀県	-	-	-	-	-	-	-	-	-	2	-	51	-	-	-	-	-	-
京都府	-	-	-	-	-	-	-	-	-	2	-	127	-	3	-	4	-	-
大阪府	-	-	-	-	-	-	1	1	-	20	3	243	-	5	-	2	-	-
兵庫県	-	-	-	-	-	-	-	-	-	7	3	143	-	5	-	-	-	-
奈良県	-	-	-	-	-	-	-	-	-	-	-	36	-	1	-	-	-	-
和歌山県	-	-	-	-	-	-	-	-	-	1	-	18	-	1	-	-	-	1
鳥取県	-	-	-	-	-	-	-	-	-	-	-	19	-	-	-	-	-	-
島根県	-	-	-	-	-	-	-	-	-	-	-	23	-	1	-	-	-	-
岡山県	-	-	-	-	-	-	-	-	-	-	-	111	-	-	-	-	-	-
広島県	-	-	-	-	-	-	-	-	-	5	-	106	-	-	-	-	-	-
山口県	-	-	-	-	-	-	-	-	-	1	-	30	-	-	-	-	-	-
徳島県	-	-	-	-	-	-	-	-	-	-	-	12	-	-	-	-	-	-
香川県	-	-	-	-	-	-	-	-	-	-	-	28	-	-	-	-	-	-
愛媛県	-	-	-	-	-	-	-	-	-	2	-	28	-	-	-	-	-	-
高知県	-	-	-	-	-	-	-	-	-	-	-	4	-	-	-	-	-	-
福岡県	-	-	-	-	-	-	4	4	6	60	2	261	-	2	-	-	-	-
佐賀県	-	-	-	-	-	-	-	-	-	6	5	169	-	-	-	-	-	-
長崎県	-	-	-	-	-	-	-	-	-	8	-	136	-	1	-	-	-	1
熊本県	-	-	-	-	-	-	-	-	-	1	-	90	-	-	-	-	-	-
大分県	-	-	-	-	-	-	-	-	-	1	-	28	1	1	-	-	-	1
宮崎県	-	-	-	-	-	-	-	-	-	1	-	43	-	-	-	-	-	-
鹿児島県	-	-	-	-	-	-	-	-	-	2	1	82	-	-	-	1	-	-
沖縄県	-	-	-	-	-	-	-	-	-	3	-	19	-	-	-	-	-	-

報告数・累積報告数，疾病・都道府県別

2008年49週

	ウエストナイル熱		A型肝炎		エキノコックス症		黄熱		オウム病		オムスク出血熱		回帰熱		キャサナル森林病		Q熱	
	報告数	累積	報告数	累積	報告数	累積	報告数	累積	報告数	累積	報告数	累積	報告数	累積	報告数	累積	報告数	累積
総数	-	-	1	165	-	17	-	-	-	9	-	-	-	-	-	-	-	3
北海道	-	-	-	7	-	15	-	-	-	1	-	-	-	-	-	-	-	-
青森県	-	-	-	-	-	-	-	-	-	-	-	-	-	-	-	-	-	-
岩手県	-	-	-	1	-	-	-	-	-	-	-	-	-	-	-	-	-	-
宮城県	-	-	-	8	-	-	-	-	-	2	-	-	-	-	-	-	-	1
秋田県	-	-	-	1	-	-	-	-	-	-	-	-	-	-	-	-	-	-
山形県	-	-	-	-	-	-	-	-	-	1	-	-	-	-	-	-	-	-
福島県	-	-	-	3	-	-	-	-	-	1	-	-	-	-	-	-	-	-
茨城県	-	-	-	2	-	-	-	-	-	-	-	-	-	-	-	-	-	-
栃木県	-	-	-	2	-	-	-	-	-	-	-	-	-	-	-	-	-	-
群馬県	-	-	-	7	-	-	-	-	-	-	-	-	-	-	-	-	-	-
埼玉県	-	-	-	6	-	-	-	-	-	-	-	-	-	-	-	-	-	-
千葉県	-	-	-	1	-	-	-	-	-	-	-	-	-	-	-	-	-	-
東京都	-	-	-	29	-	-	-	-	-	-	-	-	-	-	-	-	-	1
神奈川県	-	-	-	15	-	-	-	-	-	1	-	-	-	-	-	-	-	-
新潟県	-	-	-	2	-	-	-	-	-	-	-	-	-	-	-	-	-	-
富山県	-	-	-	1	-	-	-	-	-	-	-	-	-	-	-	-	-	-
石川県	-	-	-	-	-	-	-	-	-	-	-	-	-	-	-	-	-	-
福井県	-	-	-	-	-	-	-	-	-	-	-	-	-	-	-	-	-	-
山梨県	-	-	-	1	-	-	-	-	-	-	-	-	-	-	-	-	-	-
長野県	-	-	1	1	-	-	-	-	-	-	-	-	-	-	-	-	-	-
岐阜県	-	-	-	2	-	-	-	-	-	-	-	-	-	-	-	-	-	-
静岡県	-	-	-	6	-	-	-	-	-	-	-	-	-	-	-	-	-	-
愛知県	-	-	-	4	-	1	-	-	-	-	-	-	-	-	-	-	-	1
三重県	-	-	-	3	-	-	-	-	-	1	-	-	-	-	-	-	-	-
滋賀県	-	-	-	3	-	-	-	-	-	-	-	-	-	-	-	-	-	-
京都府	-	-	-	2	-	-	-	-	-	-	-	-	-	-	-	-	-	-
大阪府	-	-	-	8	-	-	-	-	-	-	-	-	-	-	-	-	-	-
兵庫県	-	-	-	14	-	-	-	-	-	-	-	-	-	-	-	-	-	-
奈良県	-	-	-	3	-	-	-	-	-	-	-	-	-	-	-	-	-	-
和歌山県	-	-	-	-	-	-	-	-	-	1	-	-	-	-	-	-	-	-
鳥取県	-	-	-	-	-	-	-	-	-	-	-	-	-	-	-	-	-	-
島根県	-	-	-	2	-	-	-	-	-	-	-	-	-	-	-	-	-	-
岡山県	-	-	-	1	-	-	-	-	-	-	-	-	-	-	-	-	-	-
広島県	-	-	-	9	-	-	-	-	-	-	-	-	-	-	-	-	-	-
山口県	-	-	-	3	-	-	-	-	-	-	-	-	-	-	-	-	-	-
徳島県	-	-	-	-	-	-	-	-	-	-	-	-	-	-	-	-	-	-
香川県	-	-	-	1	-	-	-	-	-	-	-	-	-	-	-	-	-	-
愛媛県	-	-	-	-	-	-	-	-	-	-	-	-	-	-	-	-	-	-
高知県	-	-	-	-	-	-	-	-	-	-	-	-	-	-	-	-	-	-
福岡県	-	-	-	7	-	-	-	-	-	-	-	-	-	-	-	-	-	-
佐賀県	-	-	-	3	-	-	-	-	-	-	-	-	-	-	-	-	-	-
長崎県	-	-	-	2	-	-	-	-	-	-	-	-	-	-	-	-	-	-
熊本県	-	-	-	1	-	-	-	-	-	-	-	-	-	-	-	-	-	-
大分県	-	-	-	-	-	-	-	-	-	-	-	-	-	-	-	-	-	-
宮崎県	-	-	-	1	-	-	-	-	-	1	-	-	-	-	-	-	-	-
鹿児島県	-	-	-	2	-	-	-	-	-	-	-	-	-	-	-	-	-	-
沖縄県	-	-	-	1	-	1	-	-	-	-	-	-	-	-	-	-	-	-

報告数・累積報告数, 疾病・都道府県別

2008年49週

	狂犬病		コクシジ オイデス症		サル痘		腎症候性出血熱		西部ウマ脳炎		ダニ媒介脳炎		炭疽		つつが虫病		デング熱		
	報告数	累積	報告数	累積	報告数	累積	報告数	累積	報告数	累積	報告数	累積	報告数	累積	報告数	累積	報告数	累積	
総数	-	-	-	2	-	-	-	-	-	-	-	-	-	-	33	346	1	98	
北海道	-	-	-	-	-	-	-	-	-	-	-	-	-	-	-	-	-	-	
青森県	-	-	-	-	-	-	-	-	-	-	-	-	-	-	-	16	-	-	
岩手県	-	-	-	-	-	-	-	-	-	-	-	-	-	-	-	4	-	-	
宮城県	-	-	-	-	-	-	-	-	-	-	-	-	-	-	-	5	-	1	
秋田県	-	-	-	-	-	-	-	-	-	-	-	-	-	-	-	15	-	-	
山形県	-	-	-	-	-	-	-	-	-	-	-	-	-	-	-	10	-	-	
福島県	-	-	-	-	-	-	-	-	-	-	-	-	-	-	9	63	-	3	
茨城県	-	-	-	-	-	-	-	-	-	-	-	-	-	-	-	1	-	-	
栃木県	-	-	-	-	-	-	-	-	-	-	-	-	-	-	-	1	-	1	
群馬県	-	-	-	-	-	-	-	-	-	-	-	-	-	-	-	2	12	-	1
埼玉県	-	-	-	-	-	-	-	-	-	-	-	-	-	-	-	1	-	3	
千葉県	-	-	-	1	-	-	-	-	-	-	-	-	-	-	-	4	19	-	4
東京都	-	-	-	-	-	-	-	-	-	-	-	-	-	-	-	1	11	1	32
神奈川県	-	-	-	-	-	-	-	-	-	-	-	-	-	-	-	1	11	-	8
新潟県	-	-	-	-	-	-	-	-	-	-	-	-	-	-	-	-	16	-	1
富山県	-	-	-	-	-	-	-	-	-	-	-	-	-	-	-	-	2	-	-
石川県	-	-	-	-	-	-	-	-	-	-	-	-	-	-	-	-	3	-	-
福井県	-	-	-	-	-	-	-	-	-	-	-	-	-	-	-	-	-	-	-
山梨県	-	-	-	-	-	-	-	-	-	-	-	-	-	-	-	-	-	-	1
長野県	-	-	-	-	-	-	-	-	-	-	-	-	-	-	-	-	1	-	1
岐阜県	-	-	-	-	-	-	-	-	-	-	-	-	-	-	-	2	20	-	1
静岡県	-	-	-	-	-	-	-	-	-	-	-	-	-	-	-	1	6	-	5
愛知県	-	-	-	-	-	-	-	-	-	-	-	-	-	-	-	-	4	-	10
三重県	-	-	-	-	-	-	-	-	-	-	-	-	-	-	-	-	2	-	1
滋賀県	-	-	-	1	-	-	-	-	-	-	-	-	-	-	-	-	-	-	2
京都府	-	-	-	-	-	-	-	-	-	-	-	-	-	-	-	-	-	-	5
大阪府	-	-	-	-	-	-	-	-	-	-	-	-	-	-	-	-	-	-	9
兵庫県	-	-	-	-	-	-	-	-	-	-	-	-	-	-	-	-	1	-	1
奈良県	-	-	-	-	-	-	-	-	-	-	-	-	-	-	-	-	-	-	-
和歌山県	-	-	-	-	-	-	-	-	-	-	-	-	-	-	-	-	2	-	-
鳥取県	-	-	-	-	-	-	-	-	-	-	-	-	-	-	-	-	2	-	1
島根県	-	-	-	-	-	-	-	-	-	-	-	-	-	-	-	-	2	-	-
岡山県	-	-	-	-	-	-	-	-	-	-	-	-	-	-	-	-	-	-	-
広島県	-	-	-	-	-	-	-	-	-	-	-	-	-	-	-	-	14	-	1
山口県	-	-	-	-	-	-	-	-	-	-	-	-	-	-	-	-	1	-	-
徳島県	-	-	-	-	-	-	-	-	-	-	-	-	-	-	-	-	-	-	-
香川県	-	-	-	-	-	-	-	-	-	-	-	-	-	-	-	-	-	-	-
愛媛県	-	-	-	-	-	-	-	-	-	-	-	-	-	-	-	-	-	-	-
高知県	-	-	-	-	-	-	-	-	-	-	-	-	-	-	-	-	2	-	-
福岡県	-	-	-	-	-	-	-	-	-	-	-	-	-	-	-	-	2	-	3
佐賀県	-	-	-	-	-	-	-	-	-	-	-	-	-	-	-	-	1	-	-
長崎県	-	-	-	-	-	-	-	-	-	-	-	-	-	-	-	2	8	-	-
熊本県	-	-	-	-	-	-	-	-	-	-	-	-	-	-	-	-	5	-	2
大分県	-	-	-	-	-	-	-	-	-	-	-	-	-	-	-	1	8	-	-
宮崎県	-	-	-	-	-	-	-	-	-	-	-	-	-	-	-	3	24	-	1
鹿児島県	-	-	-	-	-	-	-	-	-	-	-	-	-	-	-	7	50	-	-
沖縄県	-	-	-	-	-	-	-	-	-	-	-	-	-	-	-	-	1	-	-

*鳥インフルエンザ H5N1 を除く。

報告数・累積報告数, 疾病・都道府県別

2008年49週

	東部ウマ脳炎		鳥インフルエンザ*		ニパウイルス感染症		日本紅斑熱		日本脳炎		ハンタウイルス肺症候群		Bウイルス病		鼻 疽		ブルセラ症	
	報告数	累積	報告数	累積	報告数	累積	報告数	累積	報告数	累積	報告数	累積	報告数	累積	報告数	累積	報告数	累積
総 数	-	-	-	-	-	-	2	122	-	3	-	-	-	-	-	-	-	4
北海道	-	-	-	-	-	-	-	-	-	-	-	-	-	-	-	-	-	-
青森県	-	-	-	-	-	-	-	-	-	-	-	-	-	-	-	-	-	-
岩手県	-	-	-	-	-	-	-	-	-	-	-	-	-	-	-	-	-	-
宮城県	-	-	-	-	-	-	1	-	-	-	-	-	-	-	-	-	-	-
秋田県	-	-	-	-	-	-	-	-	-	-	-	-	-	-	-	-	-	-
山形県	-	-	-	-	-	-	-	-	-	-	-	-	-	-	-	-	-	-
福島県	-	-	-	-	-	-	-	-	-	-	-	-	-	-	-	-	-	-
茨城県	-	-	-	-	-	-	-	-	2	-	-	-	-	-	-	-	-	-
栃木県	-	-	-	-	-	-	-	-	-	-	-	-	-	-	-	-	-	-
群馬県	-	-	-	-	-	-	-	-	-	-	-	-	-	-	-	-	-	-
埼玉県	-	-	-	-	-	-	-	-	-	-	-	-	-	-	-	-	-	1
千葉県	-	-	-	-	-	-	7	-	-	-	-	-	-	-	-	-	-	-
東京都	-	-	-	-	-	-	-	-	-	-	-	-	-	-	-	-	-	-
神奈川県	-	-	-	-	-	-	1	-	-	-	-	-	-	-	-	-	-	-
新潟県	-	-	-	-	-	-	-	-	-	-	-	-	-	-	-	-	-	-
富山県	-	-	-	-	-	-	-	-	-	-	-	-	-	-	-	-	-	-
石川県	-	-	-	-	-	-	-	-	-	-	-	-	-	-	-	-	-	-
福井県	-	-	-	-	-	-	-	-	-	-	-	-	-	-	-	-	-	-
山梨県	-	-	-	-	-	-	-	-	-	-	-	-	-	-	-	-	-	-
長野県	-	-	-	-	-	-	-	-	-	-	-	-	-	-	-	-	-	-
岐阜県	-	-	-	-	-	-	-	-	-	-	-	-	-	-	-	-	-	-
静岡県	-	-	-	-	-	-	-	-	-	-	-	-	-	-	-	-	-	1
愛知県	-	-	-	-	-	-	-	-	1	-	-	-	-	-	-	-	-	2
三重県	-	-	-	-	-	-	26	-	-	-	-	-	-	-	-	-	-	-
滋賀県	-	-	-	-	-	-	-	-	-	-	-	-	-	-	-	-	-	-
京都府	-	-	-	-	-	-	-	-	-	-	-	-	-	-	-	-	-	-
大阪府	-	-	-	-	-	-	1	-	-	-	-	-	-	-	-	-	-	-
兵庫県	-	-	-	-	-	-	4	-	-	-	-	-	-	-	-	-	-	-
奈良県	-	-	-	-	-	-	-	-	-	-	-	-	-	-	-	-	-	-
和歌山県	-	-	-	-	-	-	1	16	-	-	-	-	-	-	-	-	-	-
鳥取県	-	-	-	-	-	-	2	-	-	-	-	-	-	-	-	-	-	-
島根県	-	-	-	-	-	-	13	-	-	-	-	-	-	-	-	-	-	-
岡山県	-	-	-	-	-	-	-	-	-	-	-	-	-	-	-	-	-	-
広島県	-	-	-	-	-	-	4	-	-	-	-	-	-	-	-	-	-	-
山口県	-	-	-	-	-	-	-	-	-	-	-	-	-	-	-	-	-	-
徳島県	-	-	-	-	-	-	2	-	-	-	-	-	-	-	-	-	-	-
香川県	-	-	-	-	-	-	-	-	-	-	-	-	-	-	-	-	-	-
愛媛県	-	-	-	-	-	-	5	-	-	-	-	-	-	-	-	-	-	-
高知県	-	-	-	-	-	-	6	-	-	-	-	-	-	-	-	-	-	-
福岡県	-	-	-	-	-	-	-	-	-	-	-	-	-	-	-	-	-	-
佐賀県	-	-	-	-	-	-	-	-	-	-	-	-	-	-	-	-	-	-
長崎県	-	-	-	-	-	-	2	-	-	-	-	-	-	-	-	-	-	-
熊本県	-	-	-	-	-	-	1	14	-	-	-	-	-	-	-	-	-	-
大分県	-	-	-	-	-	-	-	-	-	-	-	-	-	-	-	-	-	-
宮崎県	-	-	-	-	-	-	7	-	-	-	-	-	-	-	-	-	-	-
鹿児島県	-	-	-	-	-	-	11	-	-	-	-	-	-	-	-	-	-	-
沖縄県	-	-	-	-	-	-	-	-	-	-	-	-	-	-	-	-	-	-

報告数・累積報告数, 疾病・都道府県別

2008年49週

	ペネズエラ ウマ脳炎		ヘンドラウイルス 感染症		発しんチフス		ポツリヌス症		マラリア		野 兎 病		ライム病		リッサウイルス 感染症		リフトバレー熱	
	報告数	累積	報告数	累積	報告数	累積	報告数	累積	報告数	累積	報告数	累積	報告数	累積	報告数	累積	報告数	累積
総 数	-	-	-	-	-	-	2	-	52	-	5	-	4	-	-	-	-	
北海道	-	-	-	-	-	-	-	-	-	-	-	-	-	-	-	-	-	
青森県	-	-	-	-	-	-	-	-	-	-	2	-	-	-	-	-	-	
岩手県	-	-	-	-	-	-	1	-	-	-	-	-	-	-	-	-	-	
宮城県	-	-	-	-	-	-	-	-	1	-	-	-	-	-	-	-	-	
秋田県	-	-	-	-	-	-	-	-	-	-	-	-	-	-	-	-	-	
山形県	-	-	-	-	-	-	-	-	-	-	-	-	-	-	-	-	-	
福島県	-	-	-	-	-	-	-	-	1	-	1	-	-	-	-	-	-	
茨城県	-	-	-	-	-	-	-	-	1	-	-	-	1	-	-	-	-	
栃木県	-	-	-	-	-	-	1	-	1	-	-	-	-	-	-	-	-	
群馬県	-	-	-	-	-	-	-	-	-	-	-	-	-	-	-	-	-	
埼玉県	-	-	-	-	-	-	-	-	-	-	-	-	-	-	-	-	-	
千葉県	-	-	-	-	-	-	-	-	3	-	1	-	-	-	-	-	-	
東京都	-	-	-	-	-	-	-	-	21	-	-	-	-	-	-	-	-	
神奈川県	-	-	-	-	-	-	-	-	8	-	-	-	1	-	-	-	-	
新潟県	-	-	-	-	-	-	-	-	-	-	-	-	-	-	-	-	-	
富山県	-	-	-	-	-	-	-	-	1	-	-	-	-	-	-	-	-	
石川県	-	-	-	-	-	-	-	-	-	-	-	-	-	-	-	-	-	
福井県	-	-	-	-	-	-	-	-	-	-	-	-	-	-	-	-	-	
山梨県	-	-	-	-	-	-	-	-	-	-	-	-	-	-	-	-	-	
長野県	-	-	-	-	-	-	-	-	-	-	-	-	1	-	-	-	-	
岐阜県	-	-	-	-	-	-	-	-	-	-	-	-	-	-	-	-	-	
静岡県	-	-	-	-	-	-	-	-	-	-	-	-	-	-	-	-	-	
愛知県	-	-	-	-	-	-	-	-	5	-	-	-	-	-	-	-	-	
三重県	-	-	-	-	-	-	-	-	-	-	-	-	-	-	-	-	-	
滋賀県	-	-	-	-	-	-	-	-	1	-	-	-	-	-	-	-	-	
京都府	-	-	-	-	-	-	-	-	-	-	-	-	-	-	-	-	-	
大阪府	-	-	-	-	-	-	-	-	1	-	-	-	-	-	-	-	-	
兵庫県	-	-	-	-	-	-	-	-	-	-	-	-	-	-	-	-	-	
奈良県	-	-	-	-	-	-	-	-	-	-	-	-	-	-	-	-	-	
和歌山県	-	-	-	-	-	-	-	-	-	-	1	-	-	-	-	-	-	
鳥取県	-	-	-	-	-	-	-	-	-	-	-	-	-	-	-	-	-	
島根県	-	-	-	-	-	-	-	-	1	-	-	-	-	-	-	-	-	
岡山県	-	-	-	-	-	-	-	-	1	-	-	-	-	-	-	-	-	
広島県	-	-	-	-	-	-	-	-	1	-	-	-	-	-	-	-	-	
山口県	-	-	-	-	-	-	-	-	-	-	-	-	-	-	-	-	-	
徳島県	-	-	-	-	-	-	-	-	-	-	-	-	-	-	-	-	-	
香川県	-	-	-	-	-	-	-	-	1	-	-	-	-	-	-	-	-	
愛媛県	-	-	-	-	-	-	-	-	-	-	-	-	-	-	-	-	-	
高知県	-	-	-	-	-	-	-	-	-	-	-	-	-	-	-	-	-	
福岡県	-	-	-	-	-	-	-	-	1	-	-	-	1	-	-	-	-	
佐賀県	-	-	-	-	-	-	-	-	2	-	-	-	-	-	-	-	-	
長崎県	-	-	-	-	-	-	-	-	-	-	-	-	-	-	-	-	-	
熊本県	-	-	-	-	-	-	-	-	-	-	-	-	-	-	-	-	-	
大分県	-	-	-	-	-	-	-	-	-	-	-	-	-	-	-	-	-	
宮崎県	-	-	-	-	-	-	-	-	-	-	-	-	-	-	-	-	-	
鹿児島県	-	-	-	-	-	-	-	-	-	-	-	-	-	-	-	-	-	
沖縄県	-	-	-	-	-	-	-	-	1	-	-	-	-	-	-	-	-	

*E型肝炎およびA型肝炎を除く。

**ウエストナイル脳炎、西部ウマ脳炎、ダニ媒介脳炎、東部ウマ脳炎、日本脳炎、ペネズエラウマ脳炎およびリフトバレー熱を除く。

報告数・累積報告数、疾病・都道府県別

2008年49週

	類鼻疽		レジオネラ症		レプトスピラ症		ロッキー山紅斑熱		アメーバ赤痢		ウイルス性肝炎*		急性脳炎**		クリプトスポリジウム症		クロイツフェルト・ヤコブ病	
	報告数	累積	報告数	累積	報告数	累積	報告数	累積	報告数	累積	報告数	累積	報告数	累積	報告数	累積	報告数	累積
総数	-	-	6	825	1	41	-	-	8	794	2	218	1	171	-	9	-	140
北海道	-	-	1	29	-	-	-	-	-	21	-	3	-	10	-	-	-	5
青森県	-	-	-	2	-	-	-	-	-	4	-	4	-	1	-	-	-	3
岩手県	-	-	-	17	-	-	-	-	-	6	-	1	-	-	-	-	-	3
宮城県	-	-	-	26	-	-	-	-	-	9	-	7	-	1	-	1	-	2
秋田県	-	-	-	3	-	1	-	-	-	4	-	-	-	-	-	-	-	1
山形県	-	-	-	11	-	-	-	-	-	4	-	-	-	3	-	-	-	-
福島県	-	-	-	7	-	-	-	-	-	10	-	-	-	3	-	1	-	1
茨城県	-	-	-	21	-	1	-	-	-	10	-	2	-	7	-	-	-	2
栃木県	-	-	-	5	-	-	-	-	-	8	-	4	-	1	-	-	-	2
群馬県	-	-	-	9	-	-	-	-	-	10	-	7	-	2	-	-	-	1
埼玉県	-	-	1	48	-	-	-	-	-	28	-	3	-	6	-	-	-	7
千葉県	-	-	-	21	-	-	-	-	1	37	-	2	-	8	-	2	-	4
東京都	-	-	-	75	-	4	-	-	2	179	-	29	-	9	-	4	-	14
神奈川県	-	-	2	55	-	2	-	-	2	68	-	8	-	6	-	-	-	14
新潟県	-	-	-	30	-	1	-	-	-	8	-	2	-	4	-	-	-	2
富山県	-	-	-	19	-	-	-	-	-	5	-	1	-	4	-	-	-	-
石川県	-	-	-	11	-	-	-	-	-	10	-	1	-	-	-	-	-	4
福井県	-	-	-	4	-	-	-	-	-	2	-	-	-	-	-	-	-	3
山梨県	-	-	-	5	-	-	-	-	-	1	-	1	-	2	-	-	-	1
長野県	-	-	-	24	-	-	-	-	-	10	-	5	-	8	-	-	-	1
岐阜県	-	-	-	17	-	-	-	-	-	8	-	-	-	1	-	-	-	1
静岡県	-	-	-	33	-	1	-	-	-	17	-	1	-	3	-	-	-	9
愛知県	-	-	-	53	-	-	-	-	1	49	-	12	-	9	-	-	-	7
三重県	-	-	-	18	-	-	-	-	-	8	-	4	-	-	-	-	-	3
滋賀県	-	-	1	10	-	-	-	-	-	9	-	5	-	1	-	-	-	2
京都府	-	-	-	22	-	-	-	-	-	22	1	6	-	2	-	-	-	2
大阪府	-	-	-	63	-	-	-	-	-	98	-	26	1	32	-	1	-	9
兵庫県	-	-	-	38	-	-	-	-	1	38	-	16	-	8	-	-	-	7
奈良県	-	-	1	5	-	-	-	-	-	11	-	3	-	-	-	-	-	2
和歌山県	-	-	-	6	-	-	-	-	-	4	-	3	-	-	-	-	-	1
鳥取県	-	-	-	6	-	-	-	-	-	3	-	-	-	-	-	-	-	-
島根県	-	-	-	2	-	-	-	-	-	1	-	-	-	-	-	-	-	2
岡山県	-	-	-	23	-	-	-	-	-	5	-	11	-	8	-	-	-	4
広島県	-	-	-	25	-	-	-	-	-	14	1	15	-	3	-	-	-	1
山口県	-	-	-	6	-	-	-	-	-	6	-	1	-	1	-	-	-	2
徳島県	-	-	-	2	-	-	-	-	-	1	-	-	-	-	-	-	-	-
香川県	-	-	-	6	-	-	-	-	-	3	-	-	-	2	-	-	-	1
愛媛県	-	-	-	4	-	-	-	-	-	9	-	4	-	2	-	-	-	2
高知県	-	-	-	9	-	-	-	-	-	-	-	4	-	2	-	-	-	-
福岡県	-	-	-	23	-	-	-	-	1	31	-	17	-	3	-	-	-	4
佐賀県	-	-	-	3	-	-	-	-	-	3	-	-	-	-	-	-	-	1
長崎県	-	-	-	1	-	-	-	-	-	4	-	-	-	3	-	-	-	2
熊本県	-	-	-	5	-	-	-	-	-	7	-	-	-	6	-	-	-	3
大分県	-	-	-	4	-	-	-	-	-	-	-	3	-	-	-	-	-	1
宮崎県	-	-	-	4	-	1	-	-	-	3	-	6	-	1	-	-	-	2
鹿児島県	-	-	-	8	-	3	-	-	-	3	-	-	-	6	-	-	-	2
沖縄県	-	-	-	7	1	27	-	-	-	3	-	1	-	3	-	-	-	-

報告数・累積報告数, 疾病・都道府県別

2008年49週

	劇症型溶血性 レンサ球菌感染症		後天性免疫不全 症候群		ジアルジア症		髄膜炎菌性 髄膜炎		先天性風しん 症候群		梅 毒		破 傷 風		バンコマイシン耐性 黄色ブドウ球菌感染症		バンコマイシン耐性 腸球菌感染症	
	報告数	累積	報告数	累積	報告数	累積	報告数	累積	報告数	累積	報告数	累積	報告数	累積	報告数	累積	報告数	累積
総 数	1	110	12	1431	1	72	-	10	-	1	12	773	2	115	-	-	-	79
北海道	-	1	-	27	-	1	-	1	-	-	-	12	-	10	-	-	-	4
青森県	-	1	-	6	-	-	-	-	-	-	-	2	-	2	-	-	-	-
岩手県	-	2	-	5	-	-	-	-	-	-	-	3	-	2	-	-	-	-
宮城県	-	-	-	10	-	-	-	-	-	-	-	6	-	1	-	-	-	-
秋田県	-	-	-	1	-	1	-	-	-	-	-	4	-	2	-	-	-	-
山形県	-	-	-	3	-	-	-	-	-	-	-	6	-	2	-	-	-	-
福島県	-	1	-	4	-	1	-	-	-	-	-	4	-	-	-	-	-	1
茨城県	-	1	-	17	-	-	-	-	-	-	-	8	-	5	-	-	-	-
栃木県	-	3	-	19	-	-	-	-	-	-	-	7	-	3	-	-	-	1
群馬県	-	-	-	15	-	1	-	-	-	-	-	10	-	1	-	-	-	2
埼玉県	1	5	-	38	-	2	-	1	-	-	-	31	-	6	-	-	-	7
千葉県	-	3	-	51	-	6	-	1	-	-	1	23	-	8	-	-	-	1
東京都	-	17	7	504	-	19	-	2	-	-	6	183	-	5	-	-	-	15
神奈川県	-	4	2	78	-	10	-	-	-	1	-	29	-	6	-	-	-	9
新潟県	-	2	-	5	-	-	-	-	-	-	-	4	-	1	-	-	-	1
富山県	-	2	-	2	-	-	-	-	-	-	-	11	-	1	-	-	-	-
石川県	-	-	-	12	-	1	-	-	-	-	-	3	-	2	-	-	-	-
福井県	-	-	-	3	-	1	-	-	-	-	-	10	-	-	-	-	-	-
山梨県	-	1	-	3	-	-	-	-	-	-	-	-	-	-	-	-	-	-
長野県	-	6	-	12	-	-	-	-	-	-	-	7	1	4	-	-	-	1
岐阜県	-	1	-	12	-	2	-	-	-	-	-	15	-	3	-	-	-	2
静岡県	-	5	-	27	-	2	-	-	-	-	-	34	-	3	-	-	-	9
愛知県	-	10	-	101	-	1	-	-	-	-	1	61	-	10	-	-	-	6
三重県	-	3	-	8	-	-	-	-	-	-	-	9	-	-	-	-	-	-
滋賀県	-	1	-	11	-	1	-	-	-	-	1	4	-	5	-	-	-	-
京都府	-	-	-	23	-	1	-	-	-	-	-	5	-	1	-	-	-	1
大阪府	-	8	1	223	1	9	-	1	-	-	-	73	-	-	-	-	-	2
兵庫県	-	11	1	38	-	2	-	1	-	-	1	13	-	1	-	-	-	5
奈良県	-	-	-	4	-	-	-	-	-	-	-	1	-	-	-	-	-	-
和歌山県	-	1	-	4	-	-	-	1	-	-	-	4	-	1	-	-	-	-
鳥取県	-	-	-	1	-	-	-	-	-	-	-	-	-	-	-	-	-	-
島根県	-	-	-	-	-	-	-	-	-	-	-	2	-	1	-	-	-	-
岡山県	-	1	-	18	-	3	-	-	-	-	-	6	-	2	-	-	-	3
広島県	-	3	-	20	-	2	-	-	-	-	-	12	-	-	-	-	-	-
山口県	-	-	-	9	-	-	-	-	-	-	-	6	-	1	-	-	-	1
徳島県	-	1	-	2	-	-	-	-	-	-	-	1	-	1	-	-	-	1
香川県	-	-	-	10	-	-	-	-	-	-	-	9	-	-	-	-	-	-
愛媛県	-	1	-	7	-	-	-	-	-	-	-	8	-	1	-	-	-	-
高知県	-	-	-	3	-	1	-	-	-	-	-	5	-	3	-	-	-	1
福岡県	-	7	1	39	-	2	-	-	-	-	-	72	-	3	-	-	-	3
佐賀県	-	-	-	3	-	-	-	-	-	-	-	4	-	-	-	-	-	-
長崎県	-	1	-	7	-	1	-	1	-	-	-	4	-	3	-	-	-	-
熊本県	-	2	-	12	-	1	-	-	-	-	1	36	-	2	-	-	-	3
大分県	-	-	-	5	-	1	-	-	-	-	1	9	1	3	-	-	-	-
宮崎県	-	2	-	1	-	-	-	-	-	-	-	7	-	4	-	-	-	-
鹿児島県	-	3	-	8	-	-	-	1	-	-	-	5	-	3	-	-	-	-
沖縄県	-	-	-	20	-	-	-	-	-	-	-	5	-	3	-	-	-	-

報告数・累積報告数，疾病・都道府県別 2008年49週

	風しん		麻疹	
	報告数	累積	報告数	累積
総 数	3	293	8	10952
北海道	-	11	-	1457
青森県	-	1	-	62
岩手県	-	2	-	11
宮城県	-	4	1	23
秋田県	-	1	-	158
山形県	-	-	-	16
福島県	-	2	-	24
茨城県	-	5	-	97
栃木県	-	5	-	42
群馬県	-	1	-	85
埼玉県	1	10	-	384
千葉県	-	11	2	1066
東京都	-	44	3	1169
神奈川県	1	34	1	3541
新潟県	-	-	-	43
富山県	-	3	-	8
石川県	-	-	-	7
福井県	-	-	-	17
山梨県	-	1	-	27
長野県	-	14	-	60
岐阜県	-	1	1	22
静岡県	-	17	-	245
愛知県	-	3	-	195
三重県	-	5	-	43
滋賀県	-	2	-	39
京都府	-	2	-	193
大阪府	1	23	-	388
兵庫県	-	15	-	141
奈良県	-	2	-	12
和歌山県	-	2	-	40
鳥取県	-	-	-	7
島根県	-	4	-	4
岡山県	-	13	-	131
広島県	-	14	-	148
山口県	-	-	-	19
徳島県	-	1	-	3
香川県	-	1	-	10
愛媛県	-	1	-	42
高知県	-	1	-	5
福岡県	-	21	-	675
佐賀県	-	-	-	7
長崎県	-	3	-	32
熊本県	-	7	-	90
大分県	-	2	-	90
宮崎県	-	1	-	10
鹿児島県	-	2	-	24
沖縄県	-	1	-	40

*鳥インフルエンザおよび新型インフルエンザ等感染症を除く。

報告数・定点当り報告数, 疾病・都道府県別

2008年49週

	インフルエンザ*		咽頭結膜熱		A群溶血性 レンサ球菌咽頭炎		感染性胃腸炎		水痘		手足口病		伝染性紅斑		突発性発しん		百日咳	
	報告数	定点当り	報告数	定点当り	報告数	定点当り	報告数	定点当り	報告数	定点当り	報告数	定点当り	報告数	定点当り	報告数	定点当り	報告数	定点当り
総数	7707	1.62	1102	0.37	6942	2.30	35839	11.87	5267	1.74	1114	0.37	212	0.07	1804	0.60	133	0.04
北海道	719	3.21	223	1.57	502	3.54	561	3.95	366	2.58	74	0.52	1	0.01	61	0.43	11	0.08
青森県	2	0.03	10	0.24	64	1.52	123	2.93	111	2.64	31	0.74	8	0.19	19	0.45	1	0.02
岩手県	53	0.83	2	0.05	59	1.48	361	9.03	113	2.83	28	0.70	-	-	11	0.28	-	-
宮城県	246	2.56	16	0.27	141	2.35	547	9.12	123	2.05	40	0.67	11	0.18	47	0.78	-	-
秋田県	34	0.62	21	0.60	72	2.06	428	12.23	78	2.23	36	1.03	1	0.03	15	0.43	4	0.11
山形県	36	0.75	18	0.60	146	4.87	220	7.33	136	4.53	18	0.60	1	0.03	24	0.80	-	-
福島県	191	2.39	9	0.19	98	2.04	532	11.08	103	2.15	14	0.29	7	0.15	33	0.69	1	0.02
茨城県	195	1.63	16	0.21	228	3.04	613	8.17	81	1.08	49	0.65	4	0.05	38	0.51	1	0.01
栃木県	190	2.50	7	0.15	86	1.79	415	8.65	70	1.46	44	0.92	-	-	40	0.83	4	0.08
群馬県	61	0.61	14	0.23	81	1.31	855	13.79	156	2.52	14	0.23	2	0.03	26	0.42	2	0.03
埼玉県	403	1.66	32	0.21	513	3.29	2953	18.93	204	1.31	83	0.53	8	0.05	102	0.65	-	-
千葉県	379	1.85	24	0.18	376	2.87	1611	12.30	253	1.93	60	0.46	26	0.20	76	0.58	18	0.14
東京都	478	1.67	56	0.38	335	2.25	2292	15.38	193	1.30	44	0.30	28	0.19	82	0.55	7	0.05
神奈川県	444	1.39	40	0.20	556	2.73	3523	17.27	345	1.69	105	0.51	30	0.15	146	0.72	22	0.11
新潟県	35	0.36	123	2.05	224	3.73	581	9.68	171	2.85	11	0.18	10	0.17	45	0.75	6	0.10
富山県	78	1.63	6	0.21	94	3.24	367	12.66	49	1.69	1	0.03	3	0.10	16	0.55	-	-
石川県	6	0.13	18	0.62	65	2.24	421	14.52	65	2.24	1	0.03	-	-	11	0.38	2	0.07
福井県	124	3.88	19	0.86	74	3.36	302	13.73	39	1.77	12	0.55	-	-	13	0.59	-	-
山梨県	134	4.19	1	0.05	24	1.26	141	7.42	17	0.89	-	-	5	0.26	9	0.47	-	-
長野県	70	0.80	1	0.02	125	2.27	535	9.73	129	2.35	16	0.29	-	-	22	0.40	3	0.05
岐阜県	82	0.94	18	0.34	39	0.74	431	8.13	74	1.40	23	0.43	2	0.04	23	0.43	-	-
静岡県	50	0.40	14	0.16	237	2.79	1068	12.56	119	1.40	33	0.39	1	0.01	51	0.60	1	0.01
愛知県	312	1.62	35	0.19	446	2.48	2246	12.48	223	1.24	56	0.31	1	0.01	125	0.69	4	0.02
三重県	29	0.40	14	0.31	74	1.64	827	18.38	89	1.98	2	0.04	2	0.04	33	0.73	2	0.04
滋賀県	41	0.76	11	0.33	37	1.12	368	11.15	65	1.97	12	0.36	2	0.06	16	0.48	1	0.03
京都府	223	1.86	5	0.07	127	1.79	670	9.44	84	1.18	14	0.20	2	0.03	31	0.44	1	0.01
大阪府	853	2.98	38	0.20	533	2.81	1745	9.18	259	1.36	32	0.17	10	0.05	120	0.63	6	0.03
兵庫県	743	3.77	47	0.37	148	1.16	942	7.36	182	1.42	55	0.43	7	0.05	47	0.37	1	0.01
奈良県	67	1.22	11	0.31	39	1.11	195	5.57	75	2.14	4	0.11	-	-	15	0.43	1	0.03
和歌山県	125	2.50	2	0.06	44	1.42	126	4.06	69	2.23	7	0.23	-	-	13	0.42	1	0.03
鳥取県	35	1.21	2	0.11	70	3.68	114	6.00	43	2.26	2	0.11	3	0.16	14	0.74	4	0.21
島根県	113	2.97	14	0.61	39	1.70	188	8.17	30	1.30	6	0.26	1	0.04	20	0.87	-	-
岡山県	167	1.99	18	0.33	46	0.85	526	9.74	108	2.00	11	0.20	6	0.11	16	0.30	-	-
広島県	177	1.54	21	0.29	93	1.29	716	9.94	126	1.75	7	0.10	8	0.11	43	0.60	7	0.10
山口県	290	4.08	12	0.24	114	2.28	1088	21.76	60	1.20	10	0.20	3	0.06	33	0.66	2	0.04
徳島県	40	1.11	13	0.57	30	1.30	116	5.04	32	1.39	6	0.26	-	-	12	0.52	-	-
香川県	30	0.64	7	0.25	19	0.68	172	6.14	24	0.86	7	0.25	-	-	17	0.61	-	-
愛媛県	21	0.34	26	0.70	77	2.08	318	8.59	78	2.11	19	0.51	-	-	31	0.84	-	-
高知県	10	0.21	3	0.10	64	2.13	193	6.43	39	1.30	33	1.10	2	0.07	15	0.50	-	-
福岡県	161	0.81	41	0.34	339	2.83	2376	19.80	214	1.78	30	0.25	9	0.08	89	0.74	8	0.07
佐賀県	13	0.33	14	0.61	27	1.17	358	15.57	43	1.87	11	0.48	2	0.09	31	1.35	-	-
長崎県	11	0.16	25	0.57	46	1.05	605	13.75	48	1.09	19	0.43	-	-	22	0.50	-	-
熊本県	10	0.13	22	0.46	67	1.40	817	17.02	103	2.15	19	0.40	-	-	41	0.85	1	0.02
大分県	51	0.88	4	0.11	153	4.25	869	24.14	75	2.08	2	0.06	2	0.06	37	1.03	4	0.11
宮崎県	12	0.20	10	0.28	106	2.94	626	17.39	106	2.94	2	0.06	4	0.11	39	1.08	-	-
鹿児島県	40	0.43	18	0.33	54	0.98	610	11.09	65	1.18	8	0.15	-	-	24	0.44	1	0.02
沖縄県	123	2.12	1	0.03	11	0.32	148	4.35	32	0.94	3	0.09	-	-	10	0.29	6	0.18

*髄膜炎菌性髄膜炎は除く。

報告数・定点当り報告数, 疾病・都道府県別

2008年49週

	ヘルパンギーナ		流行性耳下腺炎		急性出血性結膜炎		流行性角結膜炎		細菌性髄膜炎*		無菌性髄膜炎		マイコプラズマ肺炎		クラミジア肺炎		RSウイルス感染症	
	報告数	定点当り	報告数	定点当り	報告数	定点当り	報告数	定点当り	報告数	定点当り	報告数	定点当り	報告数	定点当り	報告数	定点当り	報告数	定点当り
総数	204	0.07	1548	0.51	8	0.01	403	0.60	10	0.02	15	0.03	192	0.42	21	0.05	3150	
北海道	13	0.09	19	0.13	-	-	20	0.69	-	-	-	-	6	0.26	3	0.13	203	
青森県	3	0.07	13	0.31	-	-	6	0.55	-	-	-	-	9	1.50	-	-	29	
岩手県	6	0.15	18	0.45	-	-	10	0.71	-	-	-	-	9	0.45	-	-	72	
宮城県	5	0.08	27	0.45	2	0.17	3	0.25	-	-	-	-	12	1.00	-	-	68	
秋田県	3	0.09	18	0.51	-	-	1	0.14	-	-	-	-	-	-	-	-	84	
山形県	1	0.03	24	0.80	-	-	1	0.13	-	-	-	-	1	0.10	-	-	57	
福島県	1	0.02	20	0.42	-	-	13	1.08	-	-	1	0.14	29	4.14	1	0.14	120	
茨城県	1	0.01	6	0.08	-	-	30	1.76	-	-	-	-	1	0.08	-	-	30	
栃木県	6	0.13	15	0.31	-	-	7	0.58	-	-	-	-	5	0.71	-	-	84	
群馬県	3	0.05	62	1.00	-	-	10	0.71	-	-	2	0.25	10	1.25	-	-	77	
埼玉県	7	0.04	60	0.38	-	-	12	0.29	-	-	-	-	9	1.00	4	0.44	122	
千葉県	8	0.06	68	0.52	1	0.03	19	0.59	-	-	-	-	3	0.33	2	0.22	34	
東京都	13	0.09	88	0.59	-	-	12	0.32	2	0.09	-	-	5	0.22	1	0.04	99	
神奈川県	7	0.03	79	0.39	1	0.02	46	1.12	2	0.25	1	0.13	1	0.13	-	-	159	
新潟県	6	0.10	8	0.13	-	-	14	1.40	-	-	-	-	2	0.17	-	-	109	
富山県	2	0.07	-	-	2	0.29	4	0.57	-	-	-	-	3	0.60	-	-	4	
石川県	-	-	4	0.14	-	-	1	0.14	-	-	-	-	1	0.20	-	-	15	
福井県	-	-	56	2.55	-	-	-	-	-	-	-	-	1	0.17	1	0.17	16	
山梨県	2	0.11	1	0.05	-	-	-	-	-	-	-	-	1	0.13	-	-	-	
長野県	3	0.05	4	0.07	-	-	2	0.18	-	-	1	0.09	2	0.18	-	-	43	
岐阜県	2	0.04	54	1.02	-	-	2	0.18	-	-	1	0.20	2	0.40	1	0.20	69	
静岡県	2	0.02	36	0.42	1	0.05	9	0.45	-	-	-	-	5	0.56	-	-	133	
愛知県	10	0.06	110	0.61	-	-	7	0.21	-	-	-	-	7	0.47	7	0.47	178	
三重県	2	0.04	17	0.38	-	-	3	0.25	-	-	-	-	2	0.22	-	-	52	
滋賀県	2	0.06	22	0.67	-	-	3	0.38	1	0.14	3	0.43	3	0.43	-	-	29	
京都府	7	0.10	21	0.30	-	-	3	0.17	1	0.14	-	-	-	-	-	-	17	
大阪府	8	0.04	87	0.46	-	-	15	0.32	-	-	-	-	5	0.36	-	-	209	
兵庫県	11	0.09	34	0.27	-	-	31	0.91	1	0.09	-	-	1	0.09	-	-	181	
奈良県	-	-	28	0.80	-	-	-	-	-	-	1	0.17	2	0.33	-	-	29	
和歌山県	2	0.06	11	0.35	-	-	-	-	-	-	-	-	6	0.55	-	-	18	
鳥取県	-	-	6	0.32	-	-	-	-	-	-	-	-	-	-	-	-	23	
島根県	1	0.04	3	0.13	-	-	-	-	-	-	-	-	5	0.63	-	-	22	
岡山県	1	0.02	26	0.48	-	-	5	0.42	-	-	-	-	4	0.80	-	-	35	
広島県	4	0.06	22	0.31	-	-	10	0.53	1	0.05	1	0.05	7	0.33	-	-	143	
山口県	6	0.12	11	0.22	-	-	1	0.11	-	-	-	-	3	0.33	-	-	47	
徳島県	1	0.04	1	0.04	-	-	-	-	-	-	-	-	-	-	-	-	8	
香川県	4	0.14	11	0.39	-	-	-	-	-	-	-	-	-	-	-	-	116	
愛媛県	1	0.03	30	0.81	-	-	23	2.88	-	-	-	-	3	0.50	-	-	65	
高知県	1	0.03	65	2.17	1	0.33	2	0.67	1	0.14	-	-	2	0.29	-	-	41	
福岡県	11	0.09	201	1.68	-	-	16	0.62	-	-	-	-	-	-	-	-	53	
佐賀県	4	0.17	36	1.57	-	-	4	1.00	-	-	-	-	1	0.17	-	-	5	
長崎県	4	0.09	30	0.68	-	-	5	0.63	-	-	1	0.08	-	-	-	-	11	
熊本県	25	0.52	20	0.42	-	-	23	2.56	-	-	1	0.07	-	-	-	-	69	
大分県	2	0.06	8	0.22	-	-	4	0.80	-	-	-	-	2	0.18	-	-	20	
宮崎県	2	0.06	35	0.97	-	-	7	1.17	-	-	-	-	-	-	-	-	124	
鹿児島県	1	0.02	16	0.29	-	-	5	0.71	-	-	-	-	8	0.67	1	0.08	27	
沖縄県	-	-	17	0.50	-	-	14	1.40	1	0.14	2	0.29	14	2.00	-	-	1	

獣医師が届出を行う感染症と対象動物

注 報告数は感染実験等の学術的研究による発生を除く。

報告数・累積報告数, 疾病・都道府県別

2008年49週

	エボラ出血熱		マールブルグ病		ペスト		重症急性呼吸器症候群(SARS)						結核		鳥インフルエンザ(H5N1)		細菌性赤痢	
	サル		サル		プレーリードッグ	イタチアナグマ		タヌキ		ハクビシン		サル		鳥類		サル		
	報告数	累積	報告数	累積	報告数	累積	報告数	累積	報告数	累積	報告数	累積	報告数	累積	報告数	累積	報告数	累積
総数	-	-	-	-	-	-	-	-	-	-	-	-	-	-	-	5	-	27
北海道	-	-	-	-	-	-	-	-	-	-	-	-	-	-	-	2	-	-
青森県	-	-	-	-	-	-	-	-	-	-	-	-	-	-	-	2	-	-
岩手県	-	-	-	-	-	-	-	-	-	-	-	-	-	-	-	-	-	-
宮城県	-	-	-	-	-	-	-	-	-	-	-	-	-	-	-	-	-	-
秋田県	-	-	-	-	-	-	-	-	-	-	-	-	-	-	-	1	-	-
山形県	-	-	-	-	-	-	-	-	-	-	-	-	-	-	-	-	-	-
福島県	-	-	-	-	-	-	-	-	-	-	-	-	-	-	-	-	-	-
茨城県	-	-	-	-	-	-	-	-	-	-	-	-	-	-	-	-	-	18
栃木県	-	-	-	-	-	-	-	-	-	-	-	-	-	-	-	-	-	-
群馬県	-	-	-	-	-	-	-	-	-	-	-	-	-	-	-	-	-	-
埼玉県	-	-	-	-	-	-	-	-	-	-	-	-	-	-	-	-	-	-
千葉県	-	-	-	-	-	-	-	-	-	-	-	-	-	-	-	-	-	5
東京都	-	-	-	-	-	-	-	-	-	-	-	-	-	-	-	-	-	-
神奈川県	-	-	-	-	-	-	-	-	-	-	-	-	-	-	-	-	-	-
新潟県	-	-	-	-	-	-	-	-	-	-	-	-	-	-	-	-	-	-
富山県	-	-	-	-	-	-	-	-	-	-	-	-	-	-	-	-	-	-
石川県	-	-	-	-	-	-	-	-	-	-	-	-	-	-	-	-	-	-
福井県	-	-	-	-	-	-	-	-	-	-	-	-	-	-	-	-	-	-
山梨県	-	-	-	-	-	-	-	-	-	-	-	-	-	-	-	-	-	-
長野県	-	-	-	-	-	-	-	-	-	-	-	-	-	-	-	-	-	1
岐阜県	-	-	-	-	-	-	-	-	-	-	-	-	-	-	-	-	-	-
静岡県	-	-	-	-	-	-	-	-	-	-	-	-	-	-	-	-	-	-
愛知県	-	-	-	-	-	-	-	-	-	-	-	-	-	-	-	-	-	-
三重県	-	-	-	-	-	-	-	-	-	-	-	-	-	-	-	-	-	-
滋賀県	-	-	-	-	-	-	-	-	-	-	-	-	-	-	-	-	-	-
京都府	-	-	-	-	-	-	-	-	-	-	-	-	-	-	-	-	-	-
大阪府	-	-	-	-	-	-	-	-	-	-	-	-	-	-	-	-	-	-
兵庫県	-	-	-	-	-	-	-	-	-	-	-	-	-	-	-	-	-	-
奈良県	-	-	-	-	-	-	-	-	-	-	-	-	-	-	-	-	-	-
和歌山県	-	-	-	-	-	-	-	-	-	-	-	-	-	-	-	-	-	-
鳥取県	-	-	-	-	-	-	-	-	-	-	-	-	-	-	-	-	-	-
島根県	-	-	-	-	-	-	-	-	-	-	-	-	-	-	-	-	-	-
岡山県	-	-	-	-	-	-	-	-	-	-	-	-	-	-	-	-	-	-
広島県	-	-	-	-	-	-	-	-	-	-	-	-	-	-	-	-	-	-
山口県	-	-	-	-	-	-	-	-	-	-	-	-	-	-	-	-	-	-
徳島県	-	-	-	-	-	-	-	-	-	-	-	-	-	-	-	-	-	-
香川県	-	-	-	-	-	-	-	-	-	-	-	-	-	-	-	-	-	-
愛媛県	-	-	-	-	-	-	-	-	-	-	-	-	-	-	-	-	-	-
高知県	-	-	-	-	-	-	-	-	-	-	-	-	-	-	-	-	-	-
福岡県	-	-	-	-	-	-	-	-	-	-	-	-	-	-	-	-	-	-
佐賀県	-	-	-	-	-	-	-	-	-	-	-	-	-	-	-	-	-	-
長崎県	-	-	-	-	-	-	-	-	-	-	-	-	-	-	-	-	-	-
熊本県	-	-	-	-	-	-	-	-	-	-	-	-	-	-	-	-	-	-
大分県	-	-	-	-	-	-	-	-	-	-	-	-	-	-	-	-	-	-
宮崎県	-	-	-	-	-	-	-	-	-	-	-	-	-	-	-	-	-	-
鹿児島県	-	-	-	-	-	-	-	-	-	-	-	-	-	-	-	-	-	3
沖縄県	-	-	-	-	-	-	-	-	-	-	-	-	-	-	-	-	-	-

報告数・累積報告数, 疾病・都道府県別 2008年49週

	ウエストナイル熱		エキノコックス症	
	鳥類		犬	
	報告数	累積	報告数	累積
総 数	-	-	-	-
北海道	-	-	-	-
青森県	-	-	-	-
岩手県	-	-	-	-
宮城県	-	-	-	-
秋田県	-	-	-	-
山形県	-	-	-	-
福島県	-	-	-	-
茨城県	-	-	-	-
栃木県	-	-	-	-
群馬県	-	-	-	-
埼玉県	-	-	-	-
千葉県	-	-	-	-
東京都	-	-	-	-
神奈川県	-	-	-	-
新潟県	-	-	-	-
富山県	-	-	-	-
石川県	-	-	-	-
福井県	-	-	-	-
山梨県	-	-	-	-
長野県	-	-	-	-
岐阜県	-	-	-	-
静岡県	-	-	-	-
愛知県	-	-	-	-
三重県	-	-	-	-
滋賀県	-	-	-	-
京都府	-	-	-	-
大阪府	-	-	-	-
兵庫県	-	-	-	-
奈良県	-	-	-	-
和歌山県	-	-	-	-
鳥取県	-	-	-	-
島根県	-	-	-	-
岡山県	-	-	-	-
広島県	-	-	-	-
山口県	-	-	-	-
徳島県	-	-	-	-
香川県	-	-	-	-
愛媛県	-	-	-	-
高知県	-	-	-	-
福岡県	-	-	-	-
佐賀県	-	-	-	-
長崎県	-	-	-	-
熊本県	-	-	-	-
大分県	-	-	-	-
宮崎県	-	-	-	-
鹿児島県	-	-	-	-
沖縄県	-	-	-	-

感染症週報 第10巻 第49号 2008年12月19日発行
 発行：国立感染症研究所
 厚生労働省健康局結核感染症課
 厚生労働省大臣官房統計情報部
 事務局：国立感染症研究所感染症情報センター
 〒162-8640東京都新宿区戸山1-23-1
 T E L : 03-5285-1111
 F A X : 03-5285-1129
 U R L : <http://idsc.nih.go.jp/index-j.html>
 < 国立感染症研究所 感染症情報センター >
<http://www.mhlw.go.jp/>
 < 厚生労働省 >
<http://www.forth.go.jp/>
 < 旅行者のための海外感染症情報(厚生労働省検疫所) >

本週報は、感染症新法に基づくものであり、全国の医療従事者、定点医療機関、保健所、保健所設置市、特別区、都道府県、地方衛生研究所、検疫所の皆様のご協力を得て、国立感染症研究所感染症情報センターにおいて編集したものです。

また、本週報は速報性を重視しておりますので、今後調査などの結果に応じて、若干の変更が生じることがありますが、その場合には週報上にて訂正させていただきます。

「感染症の話」及び「読者のコーナー」の回答欄の内容に関する責は、それぞれの執筆者及び回答者に属しますが、内容に関するご質問、ご意見については事務局でお受けいたします。

なお、週報の内容について、学術的研究、あるいは公衆衛生活動にかかわる業務以外の目的においては、無断転載を禁じます。