

マークをクリックするとそのページを見ることができます



発生動向総覧
P.2-8

<第39週> 伝染性紅斑の定点当たり報告数は3週連続で減少した / その他最新動向



注目すべき感染症

<今週は該当記事はありません>



感染症関連情報
P.9

病原体情報 / 海外感染症情報 / その他



速報

<今週は該当記事はありません>



読者のコーナー

<今週は該当記事はありません>



グラフ総覧(39週)

P.10-15



39週のデータ

P.16-30



発生動向総覧

<第39週コメント> 10月3日集計分

◆全数報告の感染症

注意：これは当該週に診断された報告症例の集計です。しかし、迅速に情報還元するために期日を決めて集計を行いますので、当該週に診断された症例の報告が集計の期日以降に届くこともあります。それらについては一部を除いて発生動向総覧では扱いませんが、翌週あるいはそれ以降に、巻末の表の累積数に加えられることになります。

※感染経路、感染原因、感染地域については、確定あるいは推定として記載されていたものを示します。

1類感染症

報告なし

2類感染症

結核295例

3類感染症

細菌性赤痢2例 菌種：*S. sonnei* (D群) 2例__感染地域：フィリピン1例、タイ/ミャンマー1例

腸管出血性大腸菌感染症74例(有症者44例、うちHUS 1例)

感染地域：国内58例、国内・国外不明16例

国内の多い感染地域：東京都8例、北海道5例、群馬県4例、茨城県3例、長野県3例、島根県3例、岡山県3例、大分県3例、秋田県2例、岐阜県2例、愛知県2例、三重県2例、滋賀県2例、兵庫県2例、福岡県2例

年齢群：1歳(2例)、2歳(3例)、3歳(2例)、4歳(2例)、5歳(2例)、6歳(1例)、8歳(1例)、10代(9例)、20代(16例)、30代(8例)、40代(9例)、50代(6例)、60代(5例)、70代(5例)、80代(3例)

血清型・毒素型：O157 VT1・VT2(27例)、O157 VT2(17例)、O26 VT1(8例)、O157 VT1(4例)、O157 VT不明(3例)、O8 VT2(1例)、O26 VT不明(1例)、O91 VT1(1例)、O103 VT1(1例)、O109 VT1(1例)、O111 VT1(1例)、O121 VT2(1例)、その他・不明(8例)

累積報告数：3,205例(有症者2,158例、うちHUS 55例。死亡なし)

腸チフス1例 感染地域：パキスタン

4類感染症

E型肝炎7例 感染地域(感染源)：北海道1例(生焼けの豚肉)、宮城県1例(不明)、秋田県1例(豚レバー)、埼玉県1例(海鮮等)、国内(都道府県不明)1例(不明)、国内(都道府県不明)/インドネシア1例(不明)、国内・国外不明1例(不明)

- A型肝炎15例 感染地域: 東京都3例、大阪府2例、兵庫県1例、茨城県/東京都1例、国内(都道府県不明)4例、インド2例、国内・国外不明2例
- 重症熱性血小板減少症候群2例 感染地域: 和歌山県1例、広島県1例
年齢群: 60代(1例)、70代(1例)
- つつが虫病1例 感染地域: 長崎県
- デング熱8例 感染地域: カンボジア2例、ベトナム2例、インド1例、タイ1例、フィリピン1例、エジプト/インド1例
累積報告数: 139例(感染地域: 国外139例)
- 日本紅斑熱13例 感染地域: 島根県3例、長崎県3例、三重県2例、和歌山県1例、岡山県1例、広島県1例、佐賀県1例、宮崎県1例
- マラリア1例 熱帯熱__感染地域: ニジェール
- レジオネラ症81例(肺炎型81例) 感染地域: 静岡県17例、埼玉県4例、千葉県4例、愛知県4例、群馬県3例、東京都3例、神奈川県3例、兵庫県3例、宮城県2例、茨城県2例、新潟県2例、長野県2例、滋賀県2例、福岡県2例、北海道1例、石川県1例、福井県1例、山梨県1例、三重県1例、大阪府1例、岡山県1例、広島県1例、愛媛県1例、東京都/愛媛県1例、国内(都道府県不明)10例、国内(都道府県不明)/アフガニスタン1例、国内・国外不明7例
年齢群: 30代(1例)、40代(4例)、50代(15例)、60代(32例)、70代(15例)、80代(12例)、90代以上(2例)
累積報告数: 1,537例
- レプトスピラ症5例 感染地域(感染源): 沖縄県2例(川遊び1例、不明1例)、群馬県1例(ネズミ)、広島県1例(泥水の飲水)、鹿児島県1例(不明)

5類感染症

- アメーバ赤痢12例(腸管アメーバ症12例) 感染地域: 埼玉県1例、神奈川県1例、静岡県1例、大阪府1例、愛媛県1例、福岡県1例、熊本県1例、インドネシア1例、フィリピン1例、フィリピン/カンボジア/ベトナム1例、国内・国外不明2例
感染経路: 性的接触2例(異性間2例)、経口感染5例、その他・不明5例
- ウイルス性肝炎4例 B型4例__感染経路: 性的接触2例(異性間2例)、不明2例
- カルバペネム耐性腸内細菌科細菌感染症30例 菌検出検体: 血液9例、尿8例、喀痰7例、膿2例、胆汁2例、胸水1例、その他・不明1例
菌種: *E. aerogenes* 10例、*E. cloacae* 8例、*K. pneumoniae* 6例、*E. coli* 2例、その他・不明4例

感染経路：以前からの保菌7例、医療器具関連5例、手術部位
2例、院内感染/医療器具関連1例、その他・不明15例

急性弛緩性麻痺3例 病原体不明3例__年齢群：1歳(1例)、2歳(1例)、3歳(1例)

急性脳炎2例 病原体不明2例__年齢群：2歳(1例)、7歳(1例)

クロイツフェルト・ヤコブ病1例
孤発性プリオン病古典型

劇症型溶血性レンサ球菌感染症9例
年齢群：40代(2例)、50代(1例. 死亡)、60代(1例)、70代(2例.
うち1例死亡)、80代(2例)、90代以上(1例)

後天性免疫不全症候群12例(AIDS 5例、無症候7例)
感染地域：国内12例
感染経路：性的接触11例(同性間9例、異性/同性間2例)、不明
1例

侵襲性インフルエンザ菌感染症3例(菌検出検体：血液3例)
年齢群：60代(1例)、70代(1例)、80代(1例)

侵襲性肺炎球菌感染症15例(菌検出検体：血液11例、血液/髄液2例、髄液1例、その
他1例)
年齢群：0歳(1例)、1歳(1例)、2歳(1例)、3歳(1例)、40代
(1例)、50代(1例)、60代(3例)、70代(5例)、80代(1例)

水痘(入院例に限る)2例(検査診断例2例)
年齢群：10代(1例)、30代(1例)
感染経路：うち院内感染1例

梅毒88例(早期顕症I期29例、早期顕症II期32例、晩期顕症2例、無症候25例)
累積報告数：5,081例

破傷風2例 年齢群：60代(1例)、80代(1例)

バンコマイシン耐性腸球菌感染症2例
遺伝子型：不明2例__菌検出検体：尿2例

百日咳214例(うち、LAMP法等病原遺伝子検出101例)
感染地域：東京都31例、神奈川県14例、埼玉県12例、大阪府
12例、兵庫県12例、愛知県10例、新潟県7例、岐阜県
7例、茨城県5例、千葉県5例、岡山県5例、秋田県
4例、三重県4例、和歌山県4例、愛媛県4例、北海道
3例、富山県3例、滋賀県3例、香川県3例、福岡県
3例、福島県2例、山梨県2例、京都府2例、徳島県
2例、鹿児島県2例、青森県1例、宮城県1例、栃木県
1例、群馬県1例、石川県1例、福井県1例、長野県
1例、広島県1例、山口県1例、佐賀県1例、宮崎県
1例、国内(都道府県不明)26例、国内・国外不明16例
年齢群：0歳(11例)、1歳(1例)、2歳(2例)、3歳(3例)、4歳
(3例)、5歳(6例)、6歳(19例)、7歳(28例)、8歳(12例)、
9歳(23例)、10代(50例)、20代(6例)、30代(14例)、
40代(18例)、50代(5例)、60代(10例)、70代(3例)

風しん132例〔風しん(検査診断例124例、臨床診断例8例)〕

感染地域：東京都33例、神奈川県11例、千葉県8例、埼玉県6例、愛知県5例、岡山県4例、静岡県2例、大阪府2例、福島県1例、石川県1例、長野県1例、滋賀県1例、兵庫県1例、広島県1例、埼玉県/東京都1例、千葉県/東京都1例、神奈川県/東京都1例、国内(都道府県不明)19例、韓国1例、国内・国外不明32例

年齢群：1歳(1例)、2歳(1例)、8歳(1例)、15～19歳(2例)、20～24歳(8例)、25～29歳(14例)、30～34歳(16例)、35～39歳(18例)、40代(40例)、50代(26例)、60代(5例)

累積報告数：950例〔風しん(検査診断例900例、臨床診断例50例)〕

麻疹4例〔麻疹(検査診断例3例、臨床診断例1例)〕

感染地域：埼玉県1例、タイ2例、フィリピン1例

年齢群：10～14歳(1例)、20～24歳(1例)、25～29歳(1例)、50代(1例)

累積報告数：214例〔麻疹(検査診断例152例、臨床診断例6例)、修飾麻疹56例〕

薬剤耐性アシネトバクター感染症1例

菌検出検体：膿

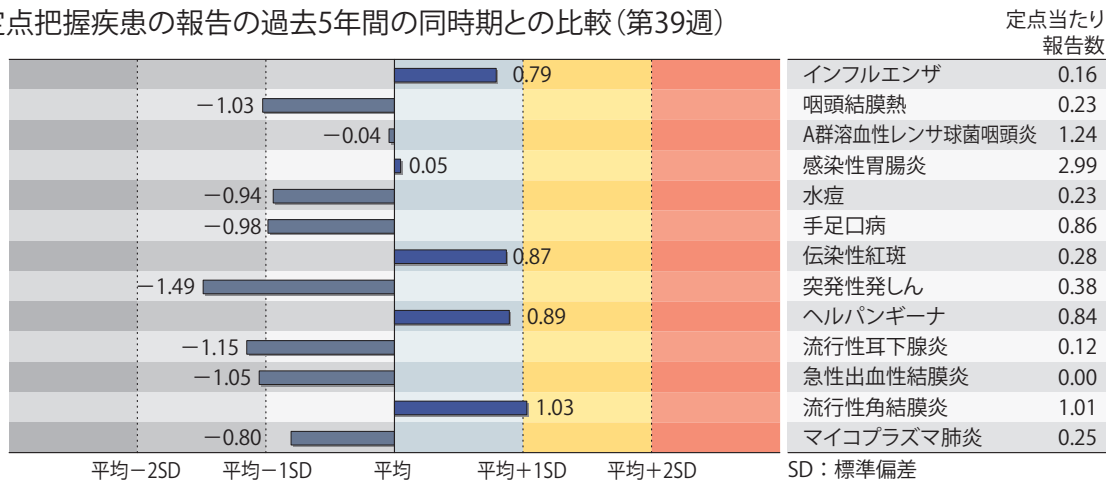
(補) 他に侵襲性インフルエンザ菌感染症1例、風しん2例の報告があったが削除予定。また、2017年第39週から2018年第38週までに診断されたものの報告遅れとして、E型肝炎2例〔感染地域(感染源)：神奈川県1例(不明)、広島県/東京都/山口県1例(不明)〕、エキノコックス症1例(多包条虫__感染地域：北海道)、デング熱1例(感染地域：マレーシア/カンボジア)、ライム病1例(感染地域：アイルランド)、日本紅斑熱6例(感染地域：和歌山県2例、香川県2例、三重県1例、広島県1例)、レジオネラ症17例〔感染地域：岡山県3例、香川県2例、東京都1例、山梨県1例、静岡県1例、愛知県1例、三重県1例、高知県1例、国内(都道府県不明)3例、国内・国外不明3例〕、レプトスピラ症3例〔感染地域(感染源)：東京都1例(不明)、大阪府1例(農水路)、沖縄県1例(川)〕、カルバペネム耐性腸内細菌科細菌感染症26例(菌種：*E. aerogenes* 11例、*E. cloacae* 9例、*E. coli* 2例、その他・不明4例)、急性弛緩性麻痺3例〔病原体不明3例__年齢群：1歳(1例)、2歳(1例)、4歳(1例)〕、急性脳炎6例〔水痘・帯状疱疹ウイルス3例__年齢群：50代(1例)、60代(1例)、70代(1例)、インフルエンザウイルスA型1例__年齢群：1歳、病原体不明2例__年齢群：2歳(1例)、5歳(1例)〕、劇症型溶血性レンサ球菌感染症7例〔年齢群：0歳(1例)、30代(1例)、60代(1例)、70代(2例)、90代以上(2例、うち1例死亡)〕、水痘(入院例に限る)2例〔年齢群：30代(1例)、50代(1例)〕、梅毒60例(早期顕症I期18例、早期顕症II期23例、晩期顕症1例、先天梅毒1例、無症候17例)、播種性クリプトコックス症3例〔感染地域：北海道1例、千葉県1例、愛知県1例、年齢群：70代(2例、うち1例死亡)、90代以上(1例)〕、百日咳160例〔うち、LAMP法等病原遺伝子検出92例__感染地域：香川県22例、東京都19例、大阪府13例、愛知県8例、埼玉県7例、千葉県7例、神奈川県7例、新潟県5例、静岡県4例、兵庫県4例、京都府3例、愛媛県3例、福岡県3例、北海道2例、長野県2例、三重県2例、広島県2例、青森県1例、茨城県1例、栃木県1例、群馬県1例、

山梨県1例、岡山県1例、佐賀県1例、長崎県1例、宮崎県1例、国内(都道府県不明)15例、モンゴル1例、国内・国外不明22例. 年齢群：0歳(11例)、1歳(2例)、2歳(3例)、3歳(4例)、4歳(6例)、5歳(1例)、6歳(19例)、7歳(17例)、8歳(16例)、9歳(21例)、10代(34例)、20代(3例)、30代(10例)、40代(3例)、50代(3例)、60代(3例)、70代(3例)、80代(1例)]、風しん52例〔風しん(検査診断例43例、臨床診断例9例)〕__感染地域：東京都15例、神奈川県3例、愛知県2例、大阪府2例、福島県1例、鳥取県1例、神奈川県/東京都1例、国内(都道府県不明)15例、国内・国外不明12例. 年齢群：4歳(1例)、10代(2例)、20代(4例)、30代(13例)、40代(18例)、50代(12例)、60代(2例)]、麻しん1例〔麻しん(検査診断例)〕__感染地域：愛知県. 年齢群：2歳〕などの報告があった。

◆定点把握の対象となる5類感染症

全国の指定された医療機関(定点)から報告され、疾患により小児科定点(約3,000力所)、インフルエンザ(小児科・内科)定点(約5,000力所)、眼科定点(約600力所)、基幹定点(約500力所)に分かれています。また、定点当たり報告数は、報告数/定点医療機関数です(増減の目安は小数点第3位以下を含む)。

定点把握疾患の報告の過去5年間の同時期との比較(第39週)



当該週と過去5年間の平均(過去5年間の前週、当該週、後週の合計15週の平均)との差をグラフ上に表現した。

インフルエンザ

定点当たり報告数は第35週以降増加が続いている。都道府県別の上位3位は沖縄県(3.69)、熊本県(0.35)、愛知県(0.33)である。基幹定点からのインフルエンザ入院サーベイランスにおける報告数は24例と前週と比較して増加し、13県から報告があった。

小児科定点報告疾患(主なもの)

RSウイルス感染症の定点当たり報告数は2週連続で減少した。都道府県別の上位3位は山形県(4.20)、徳島県(4.17)、宮崎県(3.74)である。

咽頭結膜熱の定点当たり報告数は2週連続で減少した。都道府県別の上位3位は鹿児島県(1.09)、宮崎県(0.54)、奈良県(0.53)、高知県(0.53)である。

A群溶血性レンサ球菌咽頭炎の定点当たり報告数は増加した。都道府県別の上位3位は鳥取県(3.16)、福岡県(2.28)、山形県(1.90)である。

感染性胃腸炎の定点当たり報告数は3週連続で減少した。都道府県別の上位3位は宮崎県(9.11)、大分県(6.36)、福岡県(5.41)である。

手足口病の定点当たり報告数は2週連続で減少した。都道府県別の上位3位は愛媛県(3.16)、沖縄県(3.03)、島根県(2.14)である。

伝染性紅斑の定点当たり報告数は3週連続で減少した。都道府県別の上位3位は宮城県(1.34)、東京都(0.87)、神奈川県(0.83)である。

ヘルパンギーナの定点当たり報告数は第36週以降減少が続いている。都道府県別の上位3位は山形県(2.37)、香川県(2.29)、富山県(2.21)である。

流行性耳下腺炎の定点当たり報告数は2週連続で減少した。都道府県別の上位3位は大分県(0.64)、宮崎県(0.34)、福島県(0.32)である。

基幹定点報告疾患

マイコプラズマ肺炎の定点当たり報告数は3週連続で増加した。都道府県別の上位3位は秋田県(2.13)、石川県(0.80)、愛媛県(0.67)である。

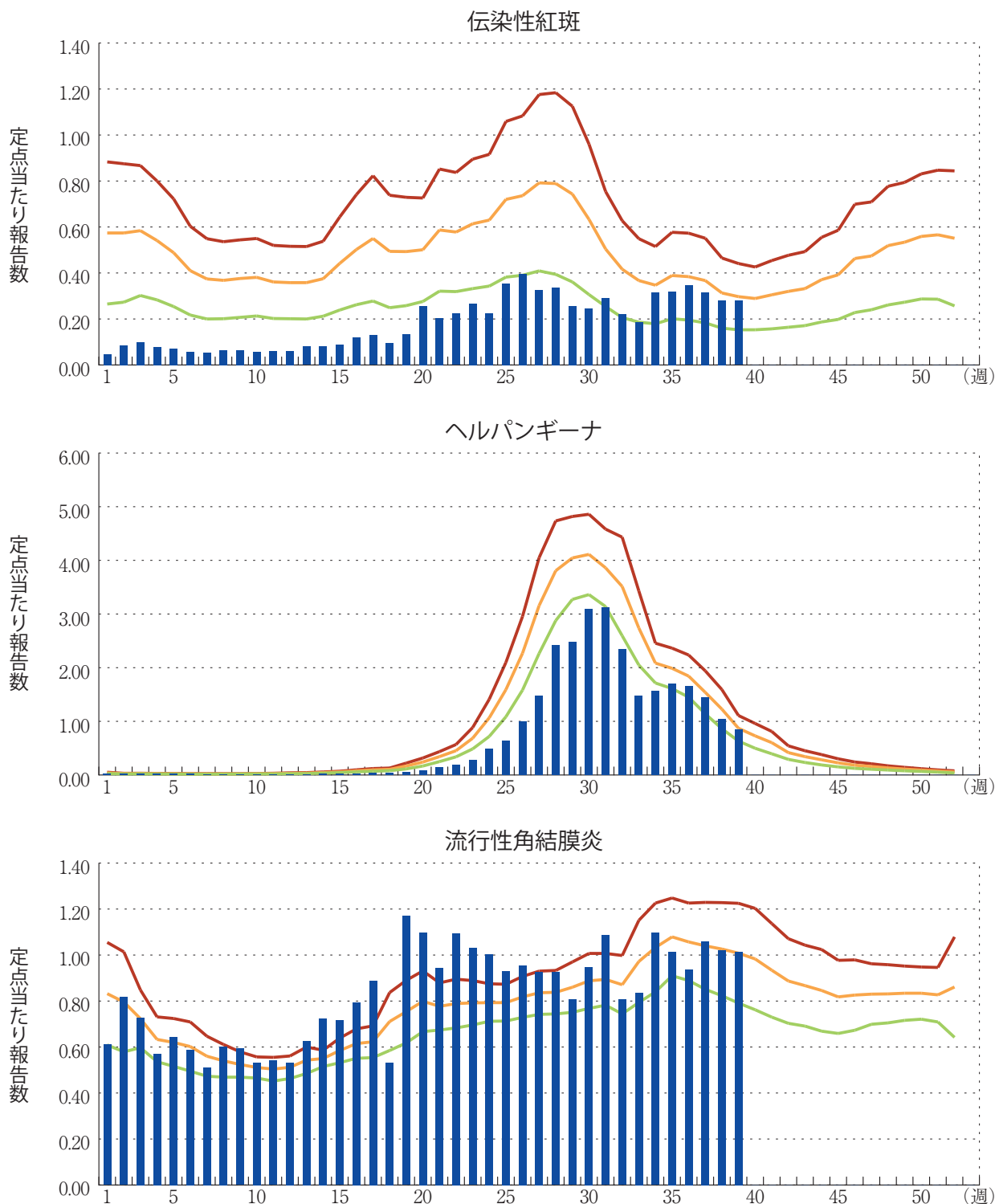
感染性胃腸炎(ロタウイルスに限る)の定点当たり報告数は2週連続で減少した。2県から3例報告があり、年齢別では0歳(2例)、1~4歳(1例)であった。

図. 主要定点把握疾患の過去5年間との週別比較(2018年第39週)

青のバーで示す本年の定点当たり報告数が赤のラインを超えているときには、過去5年間の週と比較してかなり多いことを示す。



*過去5年間の平均：前週、当該週、後週の合計15週の平均





感染症関連情報

◆病原体情報

病原微生物検出情報(IASR)：<https://www.niid.go.jp/niid/ja/iasr.html>

◆海外感染症情報

厚生労働省検疫所(FORTH)：<https://www.forth.go.jp/>

◆その他

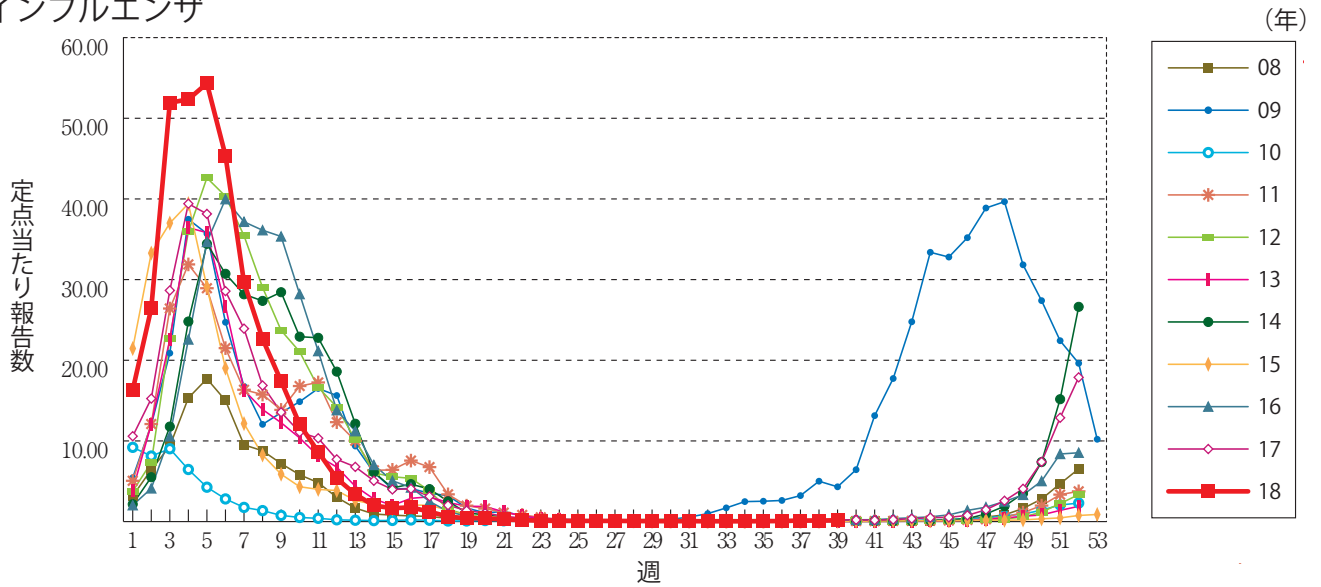
○風疹急増に関する緊急情報(2018年10月3日現在)

<https://www.niid.go.jp/niid/ja/rubella-m-111/rubella-top/2145-rubella-related/8278-rubella1808.html>

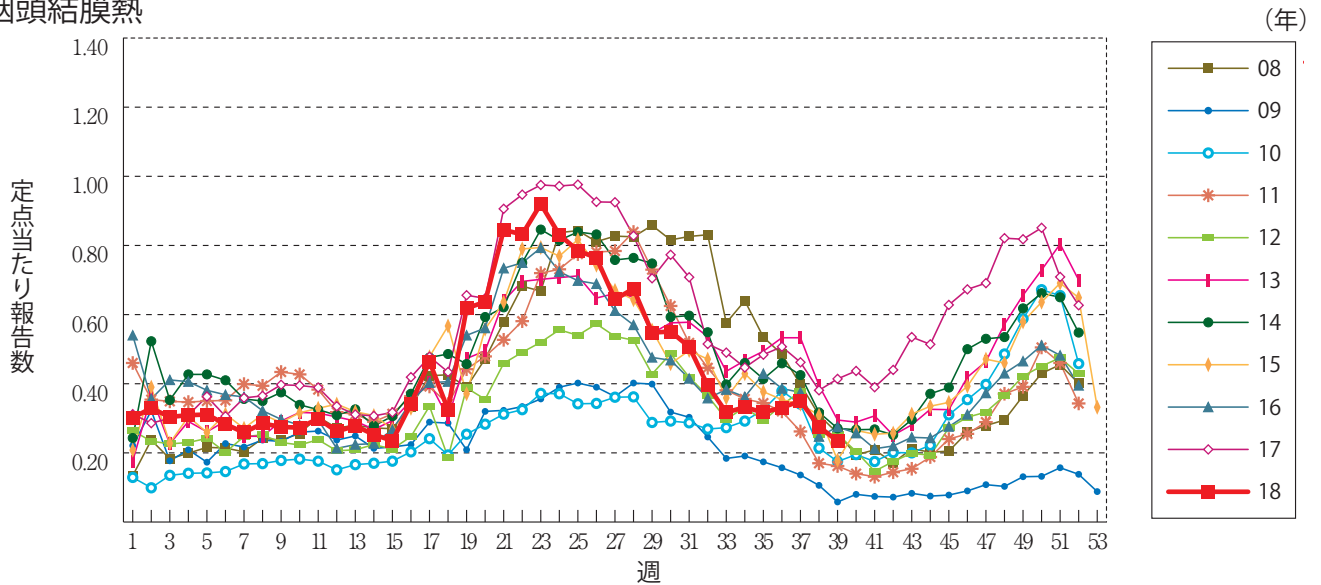


グラフ総覧(39週)

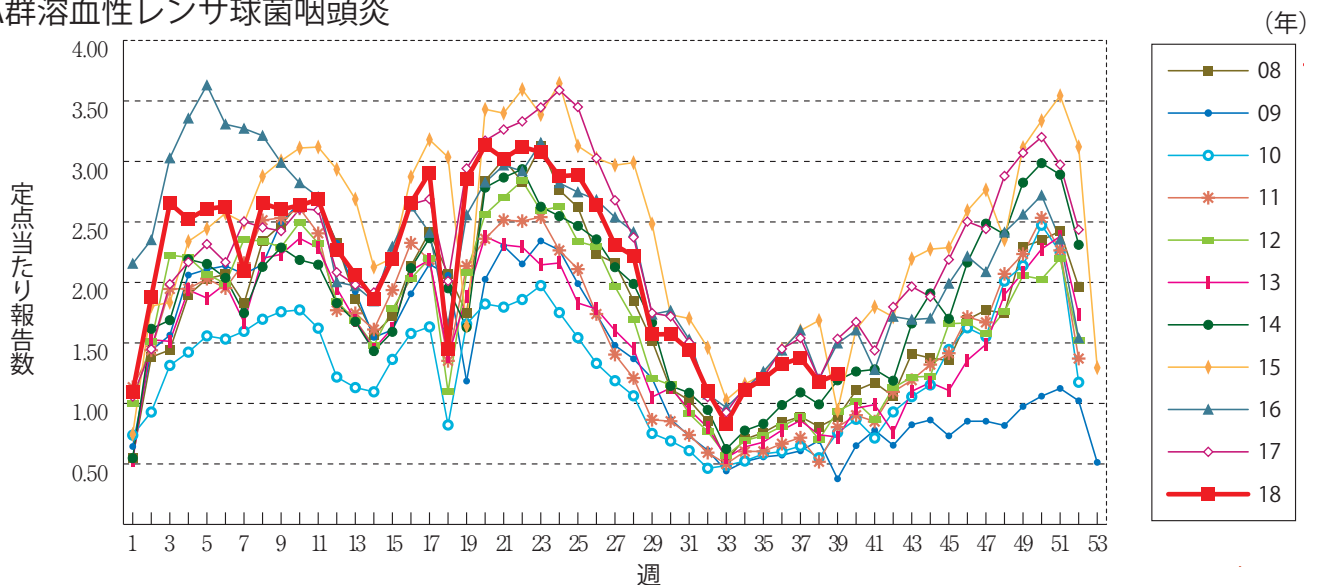
インフルエンザ



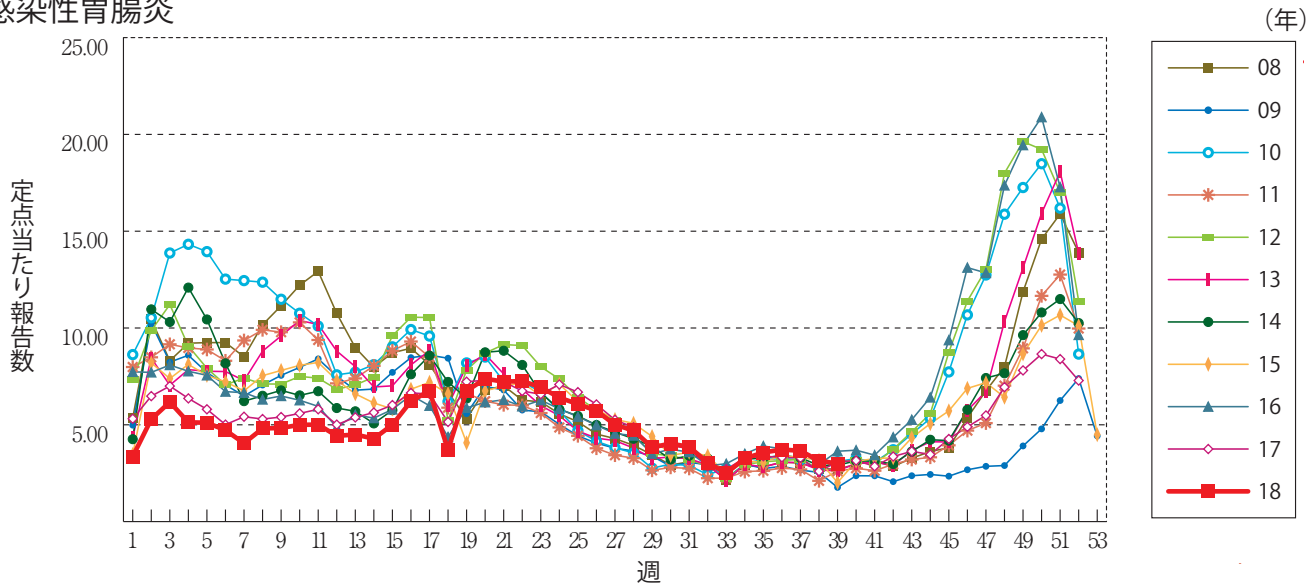
咽頭結膜熱



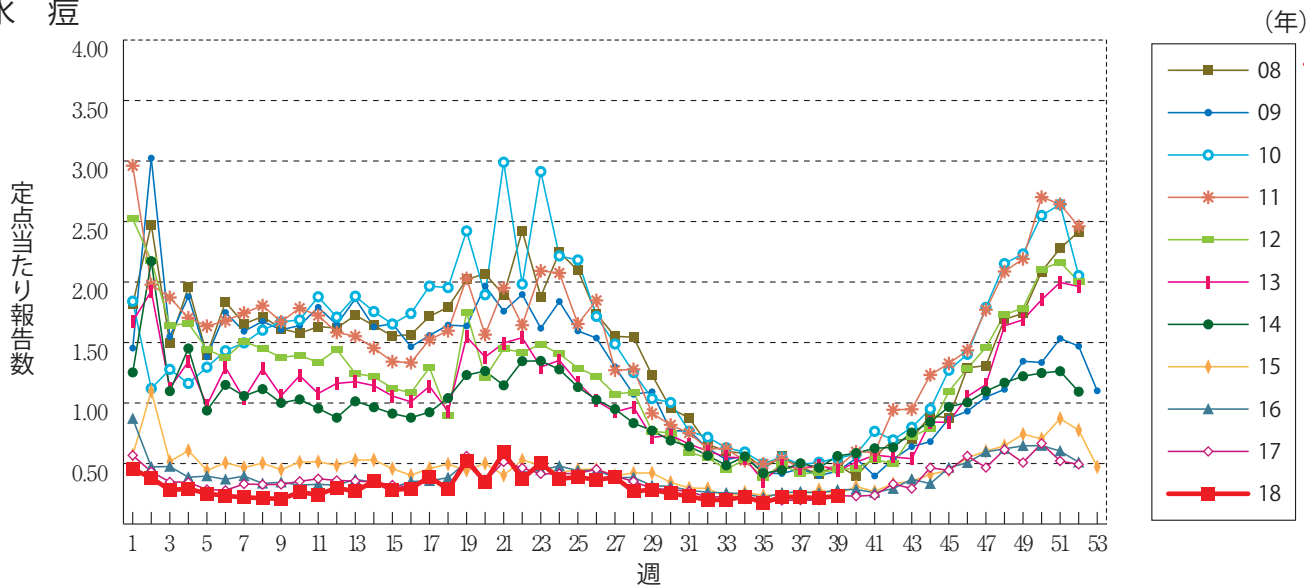
A群溶血性レンサ球菌咽頭炎



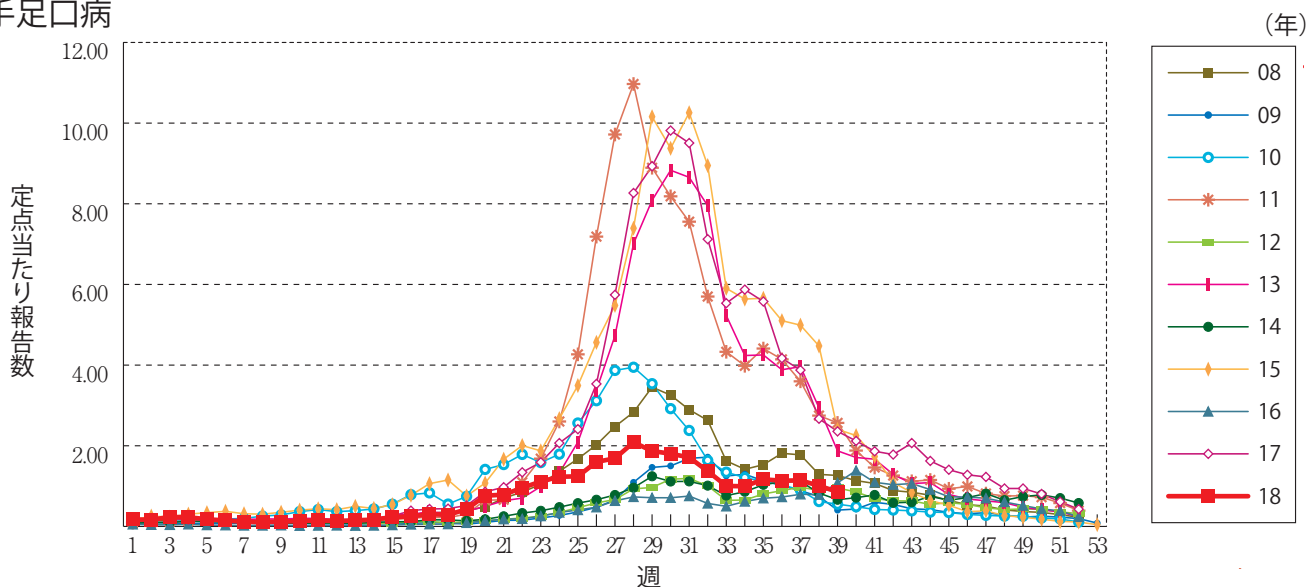
感染性胃腸炎



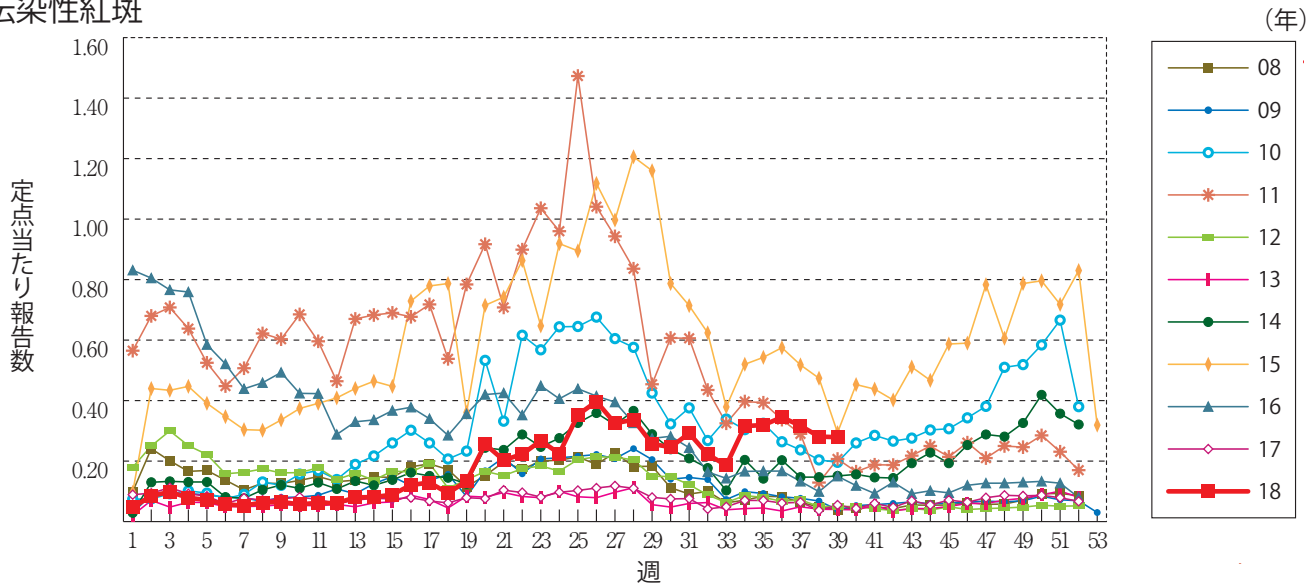
水痘



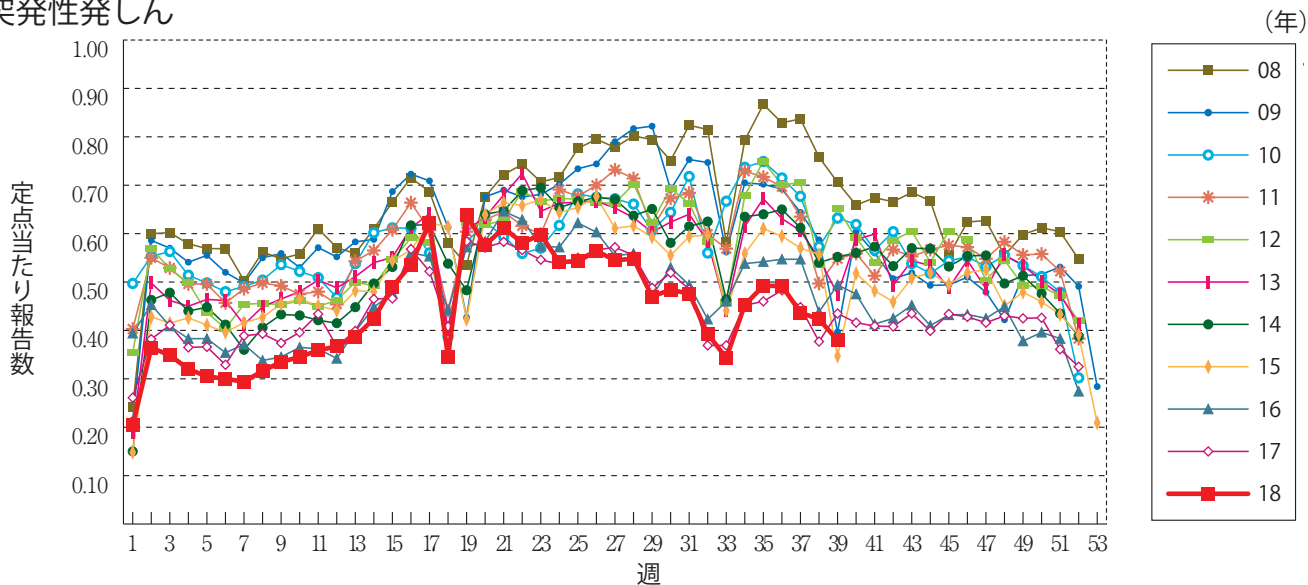
手足口病



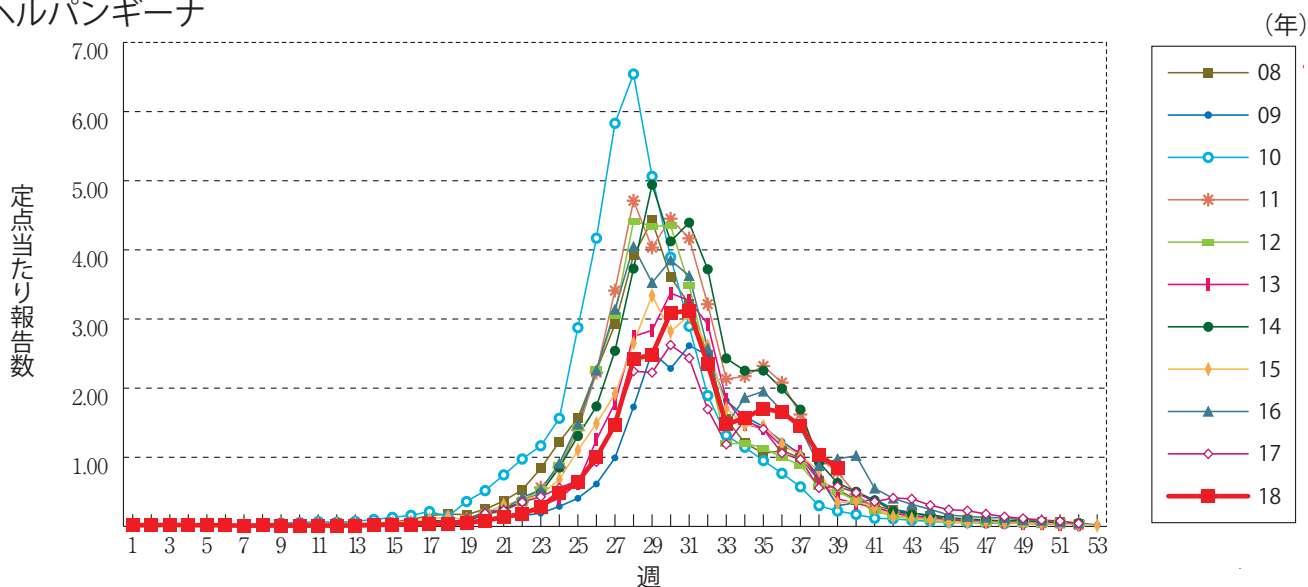
伝染性紅斑



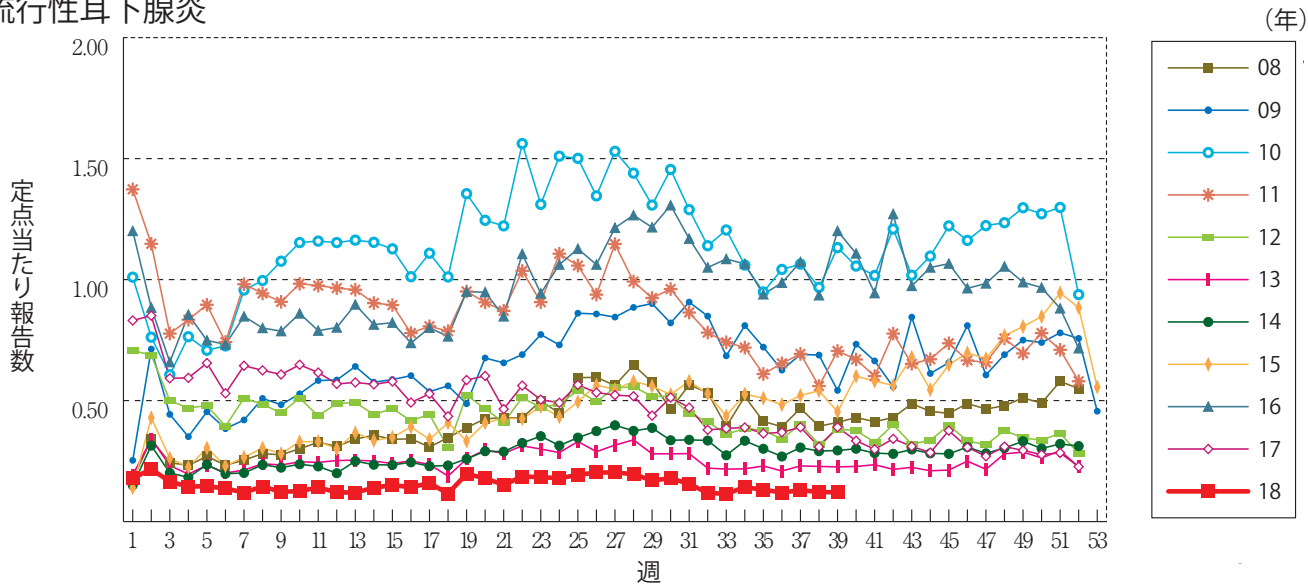
突発性発しん



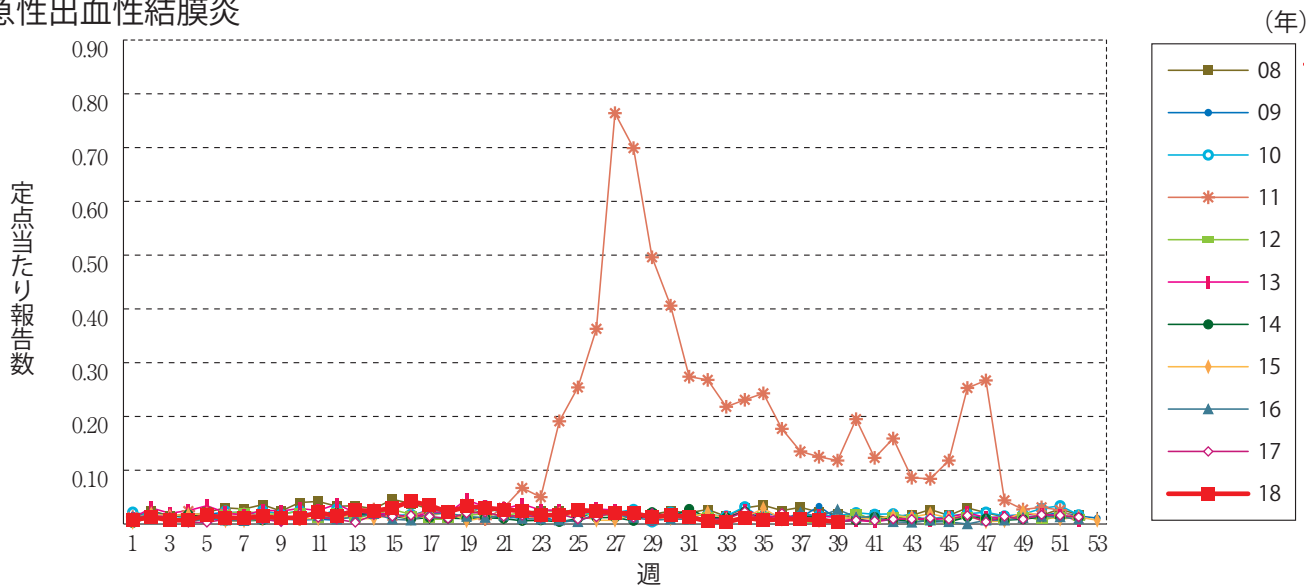
ヘルパンギーナ



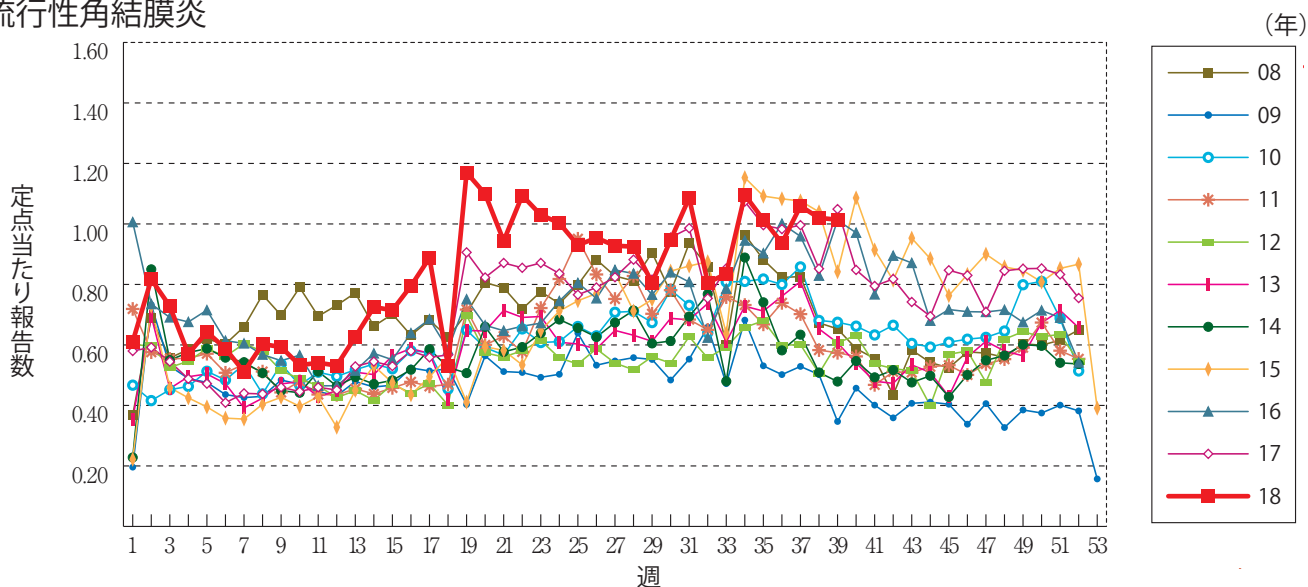
流行性耳下腺炎



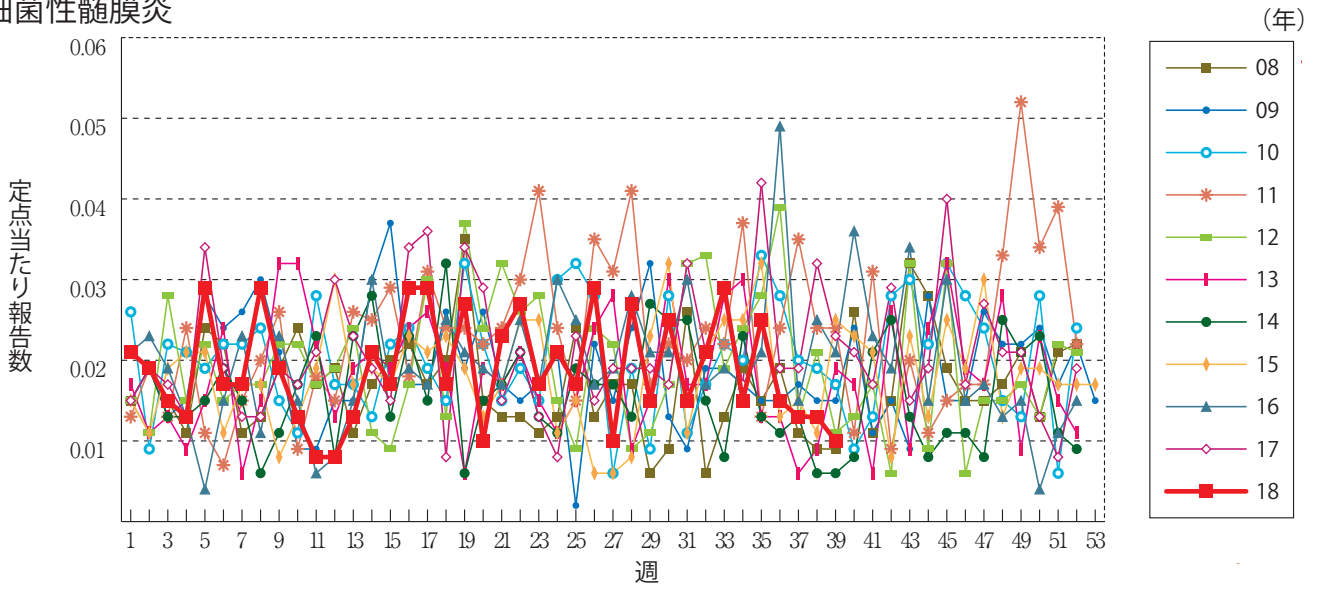
急性出血性結膜炎



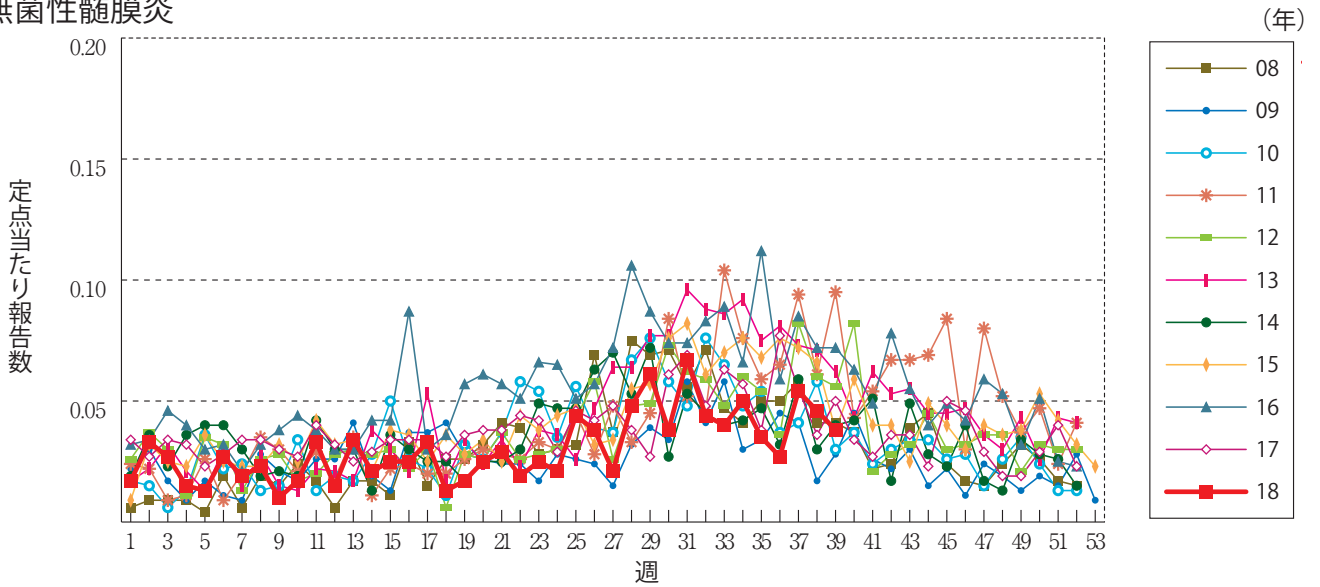
流行性角結膜炎



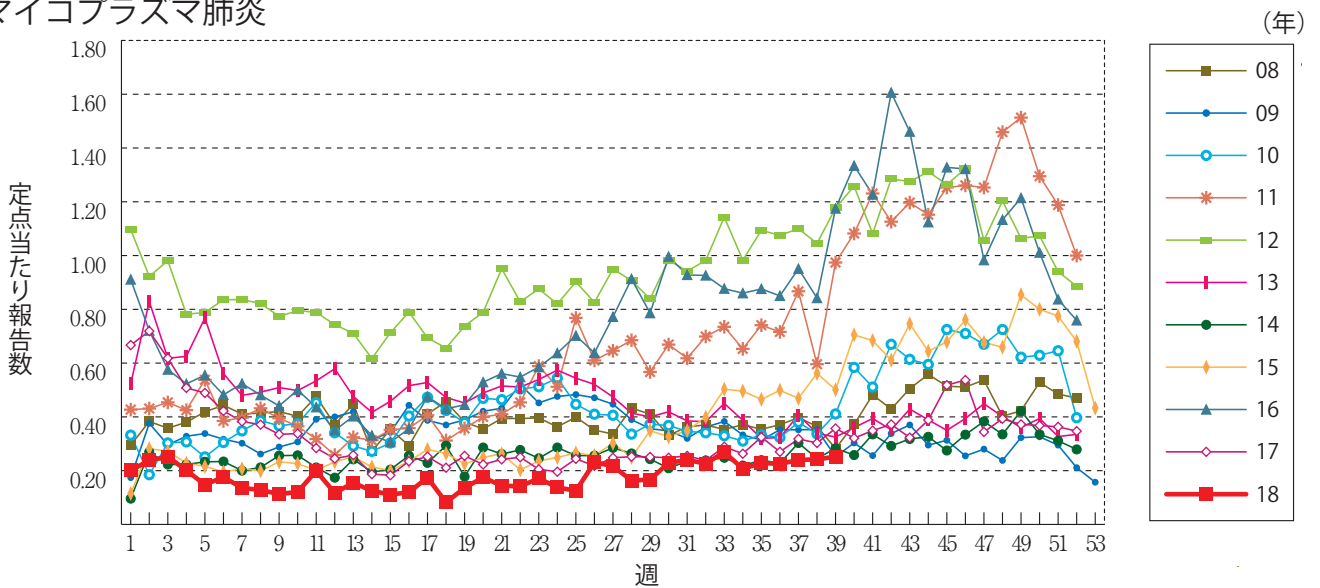
細菌性髄膜炎



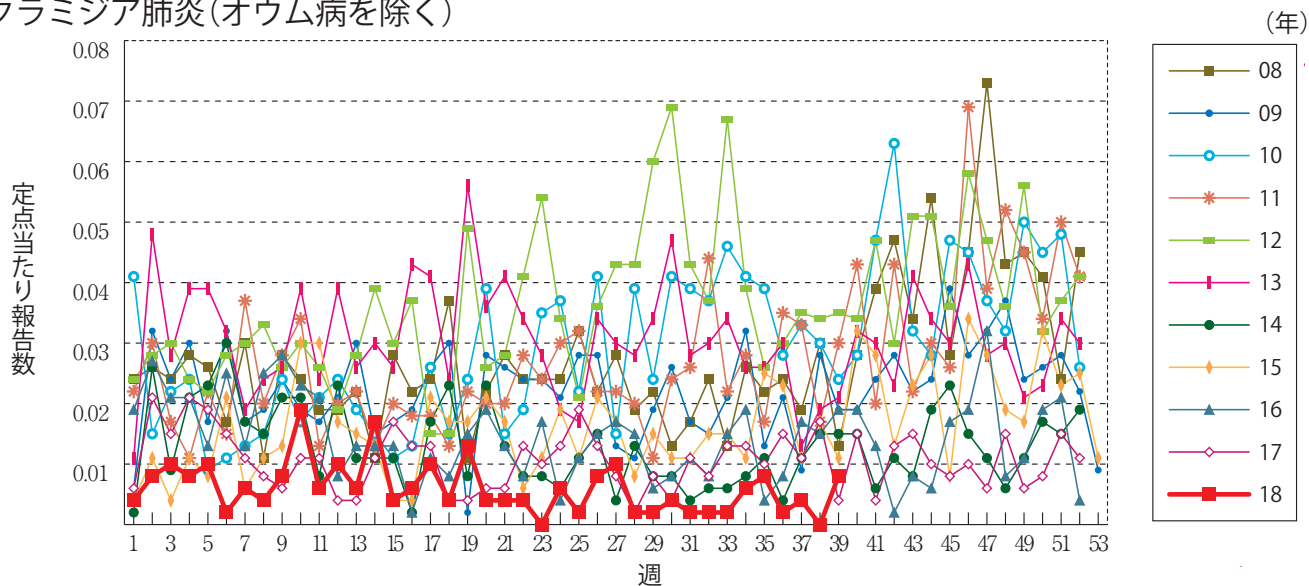
無菌性髄膜炎



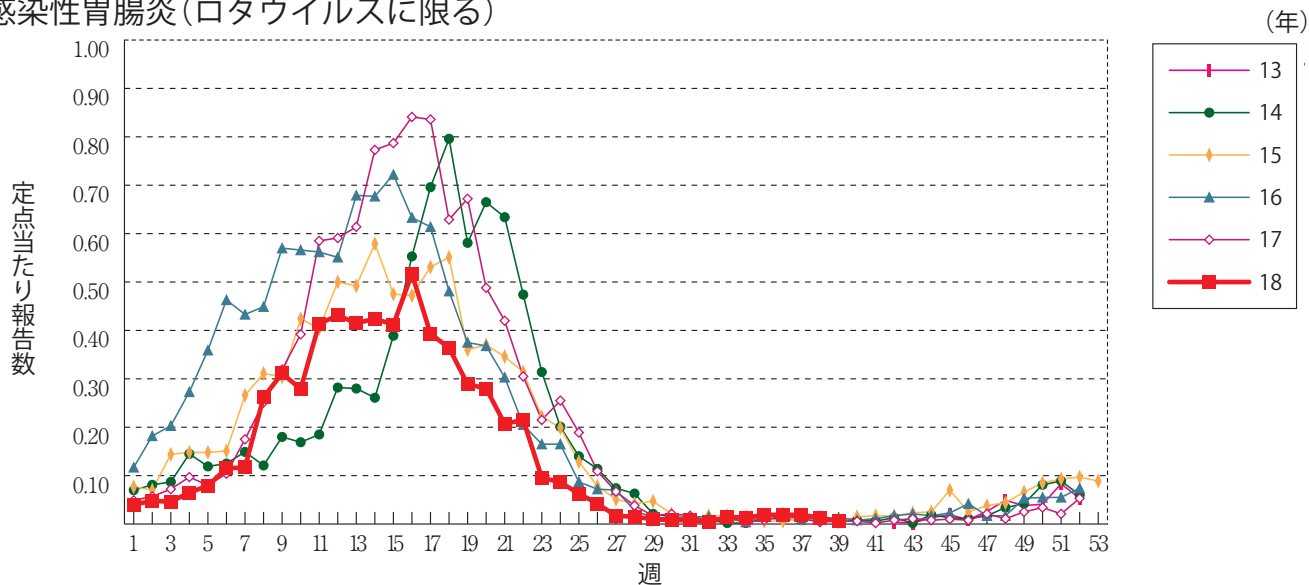
マイコプラズマ肺炎



クラミジア肺炎(オウム病を除く)



感染性胃腸炎(ロタウイルスに限る)



RSウイルス感染症 ※2018年第9週より定点当たり報告数の表示に変更されました。





39週のデータ

注)表中の報告数は10月3日集計分であり、その後の報告は次週以降の累積に反映されます。
 新型インフルエンザは掲載していません。

報告数・累積報告数、疾病・都道府県別

2018年39週

	エボラ出血熱		クリミア・コンゴ出血熱		痘 瘡		南米出血熱		ペ ス ト		マールブルグ病		ラッサ熱		急性灰白髄炎		結 核	
	報告数	累積	報告数	累積	報告数	累積	報告数	累積	報告数	累積	報告数	累積	報告数	累積	報告数	累積	報告数	累積
総 数	-	-	-	-	-	-	-	-	-	-	-	-	-	-	-	-	295	16107
北海道	-	-	-	-	-	-	-	-	-	-	-	-	-	-	-	-	4	480
青森県	-	-	-	-	-	-	-	-	-	-	-	-	-	-	-	-	2	146
岩手県	-	-	-	-	-	-	-	-	-	-	-	-	-	-	-	-	-	129
宮城県	-	-	-	-	-	-	-	-	-	-	-	-	-	-	-	-	8	250
秋田県	-	-	-	-	-	-	-	-	-	-	-	-	-	-	-	-	3	94
山形県	-	-	-	-	-	-	-	-	-	-	-	-	-	-	-	-	-	65
福島県	-	-	-	-	-	-	-	-	-	-	-	-	-	-	-	-	5	176
茨城県	-	-	-	-	-	-	-	-	-	-	-	-	-	-	-	-	6	354
栃木県	-	-	-	-	-	-	-	-	-	-	-	-	-	-	-	-	2	175
群馬県	-	-	-	-	-	-	-	-	-	-	-	-	-	-	-	-	4	163
埼玉県	-	-	-	-	-	-	-	-	-	-	-	-	-	-	-	-	2	783
千葉県	-	-	-	-	-	-	-	-	-	-	-	-	-	-	-	-	18	815
東京都	-	-	-	-	-	-	-	-	-	-	-	-	-	-	-	-	35	2455
神奈川県	-	-	-	-	-	-	-	-	-	-	-	-	-	-	-	-	29	1168
新潟県	-	-	-	-	-	-	-	-	-	-	-	-	-	-	-	-	3	222
富山県	-	-	-	-	-	-	-	-	-	-	-	-	-	-	-	-	2	155
石川県	-	-	-	-	-	-	-	-	-	-	-	-	-	-	-	-	2	128
福井県	-	-	-	-	-	-	-	-	-	-	-	-	-	-	-	-	1	102
山梨県	-	-	-	-	-	-	-	-	-	-	-	-	-	-	-	-	2	77
長野県	-	-	-	-	-	-	-	-	-	-	-	-	-	-	-	-	12	224
岐阜県	-	-	-	-	-	-	-	-	-	-	-	-	-	-	-	-	4	280
静岡県	-	-	-	-	-	-	-	-	-	-	-	-	-	-	-	-	10	381
愛知県	-	-	-	-	-	-	-	-	-	-	-	-	-	-	-	-	22	1142
三重県	-	-	-	-	-	-	-	-	-	-	-	-	-	-	-	-	7	212
滋賀県	-	-	-	-	-	-	-	-	-	-	-	-	-	-	-	-	2	173
京都府	-	-	-	-	-	-	-	-	-	-	-	-	-	-	-	-	4	409
大阪府	-	-	-	-	-	-	-	-	-	-	-	-	-	-	-	-	17	1107
兵庫県	-	-	-	-	-	-	-	-	-	-	-	-	-	-	-	-	18	631
奈良県	-	-	-	-	-	-	-	-	-	-	-	-	-	-	-	-	-	174
和歌山県	-	-	-	-	-	-	-	-	-	-	-	-	-	-	-	-	4	151
鳥取県	-	-	-	-	-	-	-	-	-	-	-	-	-	-	-	-	-	51
島根県	-	-	-	-	-	-	-	-	-	-	-	-	-	-	-	-	6	76
岡山県	-	-	-	-	-	-	-	-	-	-	-	-	-	-	-	-	4	241
広島県	-	-	-	-	-	-	-	-	-	-	-	-	-	-	-	-	2	323
山口県	-	-	-	-	-	-	-	-	-	-	-	-	-	-	-	-	6	170
徳島県	-	-	-	-	-	-	-	-	-	-	-	-	-	-	-	-	2	109
香川県	-	-	-	-	-	-	-	-	-	-	-	-	-	-	-	-	1	148
愛媛県	-	-	-	-	-	-	-	-	-	-	-	-	-	-	-	-	5	119
高知県	-	-	-	-	-	-	-	-	-	-	-	-	-	-	-	-	1	73
福岡県	-	-	-	-	-	-	-	-	-	-	-	-	-	-	-	-	16	694
佐賀県	-	-	-	-	-	-	-	-	-	-	-	-	-	-	-	-	2	84
長崎県	-	-	-	-	-	-	-	-	-	-	-	-	-	-	-	-	1	204
熊本県	-	-	-	-	-	-	-	-	-	-	-	-	-	-	-	-	1	127
大分県	-	-	-	-	-	-	-	-	-	-	-	-	-	-	-	-	5	190
宮崎県	-	-	-	-	-	-	-	-	-	-	-	-	-	-	-	-	2	129
鹿児島県	-	-	-	-	-	-	-	-	-	-	-	-	-	-	-	-	7	262
沖縄県	-	-	-	-	-	-	-	-	-	-	-	-	-	-	-	-	6	286

* 病原体がSARSコロナウイルスであるものに限る。
 ** 病原体がMERSコロナウイルスであるものに限る。2014年7月26日より届出対象疾患となりました。
 *** 2013年5月6日より届出対象疾患となりました。

報告数・累積報告数、疾病・都道府県別

2018年39週

	ジフテリア		重症急性 呼吸器症候群*		中東呼吸器 症候群**		鳥インフル エンザ(H5N1)		鳥インフル エンザ(H7N9)***		コレラ		細菌性赤痢		腸管出血性 大腸菌感染症		腸チフス	
	報告数	累積	報告数	累積	報告数	累積	報告数	累積	報告数	累積	報告数	累積	報告数	累積	報告数	累積	報告数	累積
総 数	-	-	-	-	-	-	-	-	-	-	3	2	119	74	3205	1	24	
北海道	-	-	-	-	-	-	-	-	-	-	-	-	5	5	134	-	1	
青森県	-	-	-	-	-	-	-	-	-	-	-	-	3	1	30	-	-	
岩手県	-	-	-	-	-	-	-	-	-	-	-	-	-	-	49	-	-	
宮城県	-	-	-	-	-	-	-	-	-	-	-	-	-	1	94	-	-	
秋田県	-	-	-	-	-	-	-	-	-	-	-	-	1	6	42	-	-	
山形県	-	-	-	-	-	-	-	-	-	-	-	-	-	-	40	-	1	
福島県	-	-	-	-	-	-	-	-	-	-	-	-	3	-	20	-	-	
茨城県	-	-	-	-	-	-	-	-	-	-	-	-	-	3	61	-	-	
栃木県	-	-	-	-	-	-	-	-	-	-	-	-	-	-	42	-	-	
群馬県	-	-	-	-	-	-	-	-	-	-	-	-	1	4	103	-	-	
埼玉県	-	-	-	-	-	-	-	-	-	-	1	-	17	1	244	-	1	
千葉県	-	-	-	-	-	-	-	-	-	-	-	-	7	5	186	-	1	
東京都	-	-	-	-	-	-	-	-	-	-	-	1	32	10	381	-	9	
神奈川県	-	-	-	-	-	-	-	-	-	-	-	-	7	3	254	-	-	
新潟県	-	-	-	-	-	-	-	-	-	-	-	-	1	-	93	-	-	
富山県	-	-	-	-	-	-	-	-	-	-	-	-	1	-	24	-	-	
石川県	-	-	-	-	-	-	-	-	-	-	-	-	-	-	54	-	-	
福井県	-	-	-	-	-	-	-	-	-	-	-	-	1	-	23	-	-	
山梨県	-	-	-	-	-	-	-	-	-	-	-	-	-	-	10	-	-	
長野県	-	-	-	-	-	-	-	-	-	-	-	-	1	3	92	-	1	
岐阜県	-	-	-	-	-	-	-	-	-	-	-	-	-	2	51	1	5	
静岡県	-	-	-	-	-	-	-	-	-	-	1	-	2	1	83	-	-	
愛知県	-	-	-	-	-	-	-	-	-	-	-	-	5	2	117	-	-	
三重県	-	-	-	-	-	-	-	-	-	-	-	-	2	2	38	-	-	
滋賀県	-	-	-	-	-	-	-	-	-	-	-	-	-	2	23	-	-	
京都府	-	-	-	-	-	-	-	-	-	-	-	-	5	-	40	-	-	
大阪府	-	-	-	-	-	-	-	-	-	-	-	-	8	-	177	-	1	
兵庫県	-	-	-	-	-	-	-	-	-	-	1	-	4	4	110	-	-	
奈良県	-	-	-	-	-	-	-	-	-	-	-	-	-	-	21	-	-	
和歌山県	-	-	-	-	-	-	-	-	-	-	-	-	-	-	16	-	-	
鳥取県	-	-	-	-	-	-	-	-	-	-	-	-	-	-	19	-	-	
島根県	-	-	-	-	-	-	-	-	-	-	-	-	-	4	15	-	-	
岡山県	-	-	-	-	-	-	-	-	-	-	-	-	-	3	54	-	1	
広島県	-	-	-	-	-	-	-	-	-	-	-	-	3	-	30	-	1	
山口県	-	-	-	-	-	-	-	-	-	-	-	-	1	1	29	-	-	
徳島県	-	-	-	-	-	-	-	-	-	-	-	-	-	-	9	-	-	
香川県	-	-	-	-	-	-	-	-	-	-	-	-	3	1	18	-	-	
愛媛県	-	-	-	-	-	-	-	-	-	-	-	-	1	-	18	-	-	
高知県	-	-	-	-	-	-	-	-	-	-	-	-	-	-	4	-	-	
福岡県	-	-	-	-	-	-	-	-	-	-	-	1	1	3	149	-	2	
佐賀県	-	-	-	-	-	-	-	-	-	-	-	-	1	1	13	-	-	
長崎県	-	-	-	-	-	-	-	-	-	-	-	-	2	-	42	-	-	
熊本県	-	-	-	-	-	-	-	-	-	-	-	-	1	-	17	-	-	
大分県	-	-	-	-	-	-	-	-	-	-	-	-	-	4	41	-	-	
宮崎県	-	-	-	-	-	-	-	-	-	-	-	-	-	-	34	-	-	
鹿児島県	-	-	-	-	-	-	-	-	-	-	-	-	-	1	51	-	-	
沖縄県	-	-	-	-	-	-	-	-	-	-	-	-	-	1	10	-	-	

報告数・累積報告数，疾病・都道府県別

2018年39週

	パラチフス		E型肝炎		ウエストナイル熱		A型肝炎		エキノコックス症		黄熱		オウム病		オムスク出血熱		回帰熱	
	報告数	累積	報告数	累積	報告数	累積	報告数	累積	報告数	累積	報告数	累積	報告数	累積	報告数	累積	報告数	累積
総数	-	17	7	334	-	-	15	784	-	9	-	-	-	5	-	-	-	5
北海道	-	-	1	67	-	-	-	7	-	9	-	-	-	-	-	-	-	5
青森県	-	-	-	1	-	-	-	1	-	-	-	-	-	-	-	-	-	-
岩手県	-	-	-	2	-	-	-	2	-	-	-	-	-	-	-	-	-	-
宮城県	-	-	-	6	-	-	-	4	-	-	-	-	-	-	-	-	-	-
秋田県	-	-	1	3	-	-	-	-	-	-	-	-	-	-	-	-	-	-
山形県	-	-	-	2	-	-	-	1	-	-	-	-	-	-	-	-	-	-
福島県	-	-	-	5	-	-	1	5	-	-	-	-	-	-	-	-	-	-
茨城県	-	-	-	8	-	-	1	11	-	-	-	-	-	-	-	-	-	-
栃木県	-	-	1	4	-	-	2	24	-	-	-	-	-	-	-	-	-	-
群馬県	-	-	-	12	-	-	-	9	-	-	-	-	-	-	-	-	-	-
埼玉県	-	2	1	25	-	-	-	39	-	-	-	-	-	1	-	-	-	-
千葉県	-	-	-	18	-	-	1	32	-	-	-	-	-	-	-	-	-	-
東京都	-	7	1	71	-	-	3	359	-	-	-	-	-	1	-	-	-	-
神奈川県	-	-	2	35	-	-	1	79	-	-	-	-	-	-	-	-	-	-
新潟県	-	-	-	7	-	-	-	13	-	-	-	-	-	-	-	-	-	-
富山県	-	1	-	3	-	-	-	3	-	-	-	-	-	-	-	-	-	-
石川県	-	-	-	3	-	-	-	-	-	-	-	-	-	-	-	-	-	-
福井県	-	-	-	4	-	-	-	5	-	-	-	-	-	1	-	-	-	-
山梨県	-	-	-	2	-	-	-	3	-	-	-	-	-	-	-	-	-	-
長野県	-	-	-	4	-	-	-	7	-	-	-	-	-	-	-	-	-	-
岐阜県	-	1	-	1	-	-	-	2	-	-	-	-	-	-	-	-	-	-
静岡県	-	-	-	2	-	-	1	5	-	-	-	-	-	1	-	-	-	-
愛知県	-	1	-	5	-	-	1	29	-	-	-	-	-	-	-	-	-	-
三重県	-	1	-	1	-	-	-	4	-	-	-	-	-	-	-	-	-	-
滋賀県	-	-	-	1	-	-	-	-	-	-	-	-	-	-	-	-	-	-
京都府	-	-	-	2	-	-	1	14	-	-	-	-	-	-	-	-	-	-
大阪府	-	2	-	8	-	-	2	40	-	-	-	-	-	-	-	-	-	-
兵庫県	-	1	-	8	-	-	1	11	-	-	-	-	-	-	-	-	-	-
奈良県	-	-	-	-	-	-	-	7	-	-	-	-	-	-	-	-	-	-
和歌山県	-	-	-	-	-	-	-	4	-	-	-	-	-	-	-	-	-	-
鳥取県	-	-	-	2	-	-	-	3	-	-	-	-	-	-	-	-	-	-
島根県	-	-	-	1	-	-	-	1	-	-	-	-	-	-	-	-	-	-
岡山県	-	-	-	1	-	-	-	5	-	-	-	-	-	-	-	-	-	-
広島県	-	-	-	7	-	-	-	3	-	-	-	-	-	-	-	-	-	-
山口県	-	-	-	1	-	-	-	1	-	-	-	-	-	-	-	-	-	-
徳島県	-	1	-	-	-	-	-	-	-	-	-	-	-	-	-	-	-	-
香川県	-	-	-	-	-	-	-	1	-	-	-	-	-	-	-	-	-	-
愛媛県	-	-	-	-	-	-	-	2	-	-	-	-	-	-	-	-	-	-
高知県	-	-	-	-	-	-	-	-	-	-	-	-	-	-	-	-	-	-
福岡県	-	-	-	4	-	-	-	14	-	-	-	-	-	1	-	-	-	-
佐賀県	-	-	-	1	-	-	-	1	-	-	-	-	-	-	-	-	-	-
長崎県	-	-	-	1	-	-	-	1	-	-	-	-	-	-	-	-	-	-
熊本県	-	-	-	1	-	-	-	2	-	-	-	-	-	-	-	-	-	-
大分県	-	-	-	-	-	-	-	2	-	-	-	-	-	-	-	-	-	-
宮崎県	-	-	-	3	-	-	-	22	-	-	-	-	-	-	-	-	-	-
鹿児島県	-	-	-	2	-	-	-	1	-	-	-	-	-	-	-	-	-	-
沖縄県	-	-	-	-	-	-	-	5	-	-	-	-	-	-	-	-	-	-

*2016年2月15日より届出対象疾患となりました。

**2013年3月4日より届出対象疾患となりました。

報告数・累積報告数，疾病・都道府県別

2018年39週

	キャサナル 森林病		Q 熱		狂犬病		コクシジ オイドス症		サル痘		ジカウイルス 感染症*		重症熱性血小板 減少症候群**		腎症候性出血熱		西部ウマ脳炎	
	報告数	累積	報告数	累積	報告数	累積	報告数	累積	報告数	累積	報告数	累積	報告数	累積	報告数	累積	報告数	累積
総 数	-	-	-	3	-	-	-	2	-	-	-	-	2	64	-	-	-	-
北海道	-	-	-	-	-	-	-	-	-	-	-	-	-	-	-	-	-	-
青森県	-	-	-	-	-	-	-	-	-	-	-	-	-	-	-	-	-	-
岩手県	-	-	-	-	-	-	-	-	-	-	-	-	-	-	-	-	-	-
宮城県	-	-	-	-	-	-	-	-	-	-	-	-	-	-	-	-	-	-
秋田県	-	-	-	-	-	-	-	-	-	-	-	-	-	-	-	-	-	-
山形県	-	-	-	-	-	-	-	-	-	-	-	-	-	-	-	-	-	-
福島県	-	-	-	-	-	-	-	-	-	-	-	-	-	-	-	-	-	-
茨城県	-	-	-	-	-	-	-	-	-	-	-	-	-	-	-	-	-	-
栃木県	-	-	-	-	-	-	1	-	-	-	-	-	-	-	-	-	-	-
群馬県	-	-	-	-	-	-	-	-	-	-	-	-	-	-	-	-	-	-
埼玉県	-	-	-	-	-	-	-	-	-	-	-	-	-	-	-	-	-	-
千葉県	-	-	-	-	-	-	-	-	-	-	-	-	-	-	-	-	-	-
東京都	-	-	-	2	-	-	-	-	-	-	-	-	-	-	-	-	-	-
神奈川県	-	-	-	-	-	-	-	-	-	-	-	-	-	-	-	-	-	-
新潟県	-	-	-	-	-	-	-	-	-	-	-	-	-	-	-	-	-	-
富山県	-	-	-	-	-	-	-	-	-	-	-	-	-	-	-	-	-	-
石川県	-	-	-	-	-	-	-	-	-	-	-	-	-	-	-	-	-	-
福井県	-	-	-	-	-	-	-	-	-	-	-	-	-	-	-	-	-	-
山梨県	-	-	-	-	-	-	-	-	-	-	-	-	-	-	-	-	-	-
長野県	-	-	-	-	-	-	-	-	-	-	-	-	-	-	-	-	-	-
岐阜県	-	-	-	-	-	-	-	-	-	-	-	-	-	-	-	-	-	-
静岡県	-	-	-	-	-	-	-	-	-	-	-	-	-	-	-	-	-	-
愛知県	-	-	-	-	-	-	-	-	-	-	-	-	-	-	-	-	-	-
三重県	-	-	-	-	-	-	-	-	-	-	-	-	1	-	-	-	-	-
滋賀県	-	-	-	-	-	-	-	-	-	-	-	-	-	-	-	-	-	-
京都府	-	-	-	-	-	-	-	-	-	-	-	-	1	-	-	-	-	-
大阪府	-	-	-	-	-	-	1	-	-	-	-	-	1	-	-	-	-	-
兵庫県	-	-	-	1	-	-	-	-	-	-	-	-	-	-	-	-	-	-
奈良県	-	-	-	-	-	-	-	-	-	-	-	-	-	-	-	-	-	-
和歌山県	-	-	-	-	-	-	-	-	-	-	-	-	1	5	-	-	-	-
鳥取県	-	-	-	-	-	-	-	-	-	-	-	-	-	-	-	-	-	-
島根県	-	-	-	-	-	-	-	-	-	-	-	-	2	-	-	-	-	-
岡山県	-	-	-	-	-	-	-	-	-	-	-	-	1	-	-	-	-	-
広島県	-	-	-	-	-	-	-	-	-	-	-	-	1	6	-	-	-	-
山口県	-	-	-	-	-	-	-	-	-	-	-	-	6	-	-	-	-	-
徳島県	-	-	-	-	-	-	-	-	-	-	-	-	1	-	-	-	-	-
香川県	-	-	-	-	-	-	-	-	-	-	-	-	1	-	-	-	-	-
愛媛県	-	-	-	-	-	-	-	-	-	-	-	-	3	-	-	-	-	-
高知県	-	-	-	-	-	-	-	-	-	-	-	-	5	-	-	-	-	-
福岡県	-	-	-	-	-	-	-	-	-	-	-	-	1	-	-	-	-	-
佐賀県	-	-	-	-	-	-	-	-	-	-	-	-	1	-	-	-	-	-
長崎県	-	-	-	-	-	-	-	-	-	-	-	-	4	-	-	-	-	-
熊本県	-	-	-	-	-	-	-	-	-	-	-	-	3	-	-	-	-	-
大分県	-	-	-	-	-	-	-	-	-	-	-	-	2	-	-	-	-	-
宮崎県	-	-	-	-	-	-	-	-	-	-	-	-	11	-	-	-	-	-
鹿児島県	-	-	-	-	-	-	-	-	-	-	-	-	9	-	-	-	-	-
沖縄県	-	-	-	-	-	-	-	-	-	-	-	-	-	-	-	-	-	-

*鳥インフルエンザ(H5N1及びH7N9)を除く。

報告数・累積報告数, 疾病・都道府県別

2018年39週

	ダニ媒介脳炎		炭 疽		チクングニア熱		つつが虫病		デング熱		東部ウマ脳炎		鳥インフルエンザ*		ニパウイルス感染症		日本紅斑熱	
	報告数	累積	報告数	累積	報告数	累積	報告数	累積	報告数	累積	報告数	累積	報告数	累積	報告数	累積	報告数	累積
総 数	-	1	-	-	-	3	1	99	8	139	-	-	-	-	-	-	13	212
北海道	-	1	-	-	-	1	-	-	-	1	-	-	-	-	-	-	-	-
青森県	-	-	-	-	-	-	-	4	-	-	-	-	-	-	-	-	-	-
岩手県	-	-	-	-	-	-	-	1	-	-	-	-	-	-	-	-	-	-
宮城県	-	-	-	-	-	-	-	3	-	1	-	-	-	-	-	-	-	-
秋田県	-	-	-	-	-	-	-	4	-	-	-	-	-	-	-	-	-	-
山形県	-	-	-	-	-	-	-	7	-	1	-	-	-	-	-	-	-	-
福島県	-	-	-	-	-	-	-	11	-	2	-	-	-	-	-	-	-	-
茨城県	-	-	-	-	-	-	-	2	-	2	-	-	-	-	-	-	-	-
栃木県	-	-	-	-	-	-	-	2	-	-	-	-	-	-	-	-	-	-
群馬県	-	-	-	-	-	-	-	5	-	1	-	-	-	-	-	-	-	-
埼玉県	-	-	-	-	-	1	-	2	-	2	-	-	-	-	-	-	-	-
千葉県	-	-	-	-	-	-	-	5	-	5	-	-	-	-	-	-	-	7
東京都	-	-	-	-	-	-	-	4	2	43	-	-	-	-	-	-	-	-
神奈川県	-	-	-	-	-	-	-	1	2	13	-	-	-	-	-	-	-	-
新潟県	-	-	-	-	-	-	-	5	-	5	-	-	-	-	-	-	-	-
富山県	-	-	-	-	-	-	-	1	-	3	-	-	-	-	-	-	-	-
石川県	-	-	-	-	-	-	-	-	1	1	-	-	-	-	-	-	-	-
福井県	-	-	-	-	-	-	-	-	-	-	-	-	-	-	-	-	-	-
山梨県	-	-	-	-	-	-	-	-	-	1	-	-	-	-	-	-	-	-
長野県	-	-	-	-	-	-	-	2	1	3	-	-	-	-	-	-	-	1
岐阜県	-	-	-	-	-	-	-	4	-	4	-	-	-	-	-	-	-	-
静岡県	-	-	-	-	-	-	-	1	1	5	-	-	-	-	-	-	-	2
愛知県	-	-	-	-	-	1	-	1	1	14	-	-	-	-	-	-	-	1
三重県	-	-	-	-	-	-	-	-	-	-	-	-	-	-	-	-	3	25
滋賀県	-	-	-	-	-	-	-	-	-	-	-	-	-	-	-	-	-	-
京都府	-	-	-	-	-	-	-	-	-	1	-	-	-	-	-	-	-	2
大阪府	-	-	-	-	-	-	-	-	-	13	-	-	-	-	-	-	1	5
兵庫県	-	-	-	-	-	-	-	-	-	6	-	-	-	-	-	-	-	9
奈良県	-	-	-	-	-	-	-	-	-	2	-	-	-	-	-	-	-	-
和歌山県	-	-	-	-	-	-	-	1	-	-	-	-	-	-	-	-	-	26
鳥取県	-	-	-	-	-	-	-	1	-	1	-	-	-	-	-	-	-	1
島根県	-	-	-	-	-	-	-	2	-	-	-	-	-	-	-	-	3	10
岡山県	-	-	-	-	-	-	-	2	-	-	-	-	-	-	-	-	-	5
広島県	-	-	-	-	-	-	-	3	-	3	-	-	-	-	-	-	1	31
山口県	-	-	-	-	-	-	-	1	-	2	-	-	-	-	-	-	-	1
徳島県	-	-	-	-	-	-	-	-	-	-	-	-	-	-	-	-	-	3
香川県	-	-	-	-	-	-	-	-	-	-	-	-	-	-	-	-	-	8
愛媛県	-	-	-	-	-	-	-	-	-	-	-	-	-	-	-	-	-	6
高知県	-	-	-	-	-	-	-	-	-	-	-	-	-	-	-	-	-	11
福岡県	-	-	-	-	-	-	-	3	-	-	-	-	-	-	-	-	-	3
佐賀県	-	-	-	-	-	-	-	-	-	-	-	-	-	-	-	-	1	8
長崎県	-	-	-	-	-	-	1	3	-	-	-	-	-	-	-	-	3	15
熊本県	-	-	-	-	-	-	-	1	-	1	-	-	-	-	-	-	-	3
大分県	-	-	-	-	-	-	-	-	-	2	-	-	-	-	-	-	-	-
宮崎県	-	-	-	-	-	-	-	1	-	1	-	-	-	-	-	-	1	16
鹿児島県	-	-	-	-	-	-	-	16	-	-	-	-	-	-	-	-	-	13
沖縄県	-	-	-	-	-	-	-	-	-	-	-	-	-	-	-	-	-	-

報告数・累積報告数，疾病・都道府県別

2018年39週

	日本脳炎		ハンタウイルス 肺症候群		Bウイルス病		鼻 疽		ブルセラ症		ベネズエラ ウマ脳炎		ヘンドラウイルス 感 染 症		発しんチフス		ポツリヌス症	
	報告数	累積	報告数	累積	報告数	累積	報告数	累積	報告数	累積	報告数	累積	報告数	累積	報告数	累積	報告数	累積
総 数	-	-	-	-	-	-	-	-	3	-	-	-	-	-	-	-	-	2
北海道	-	-	-	-	-	-	-	-	-	-	-	-	-	-	-	-	-	-
青森県	-	-	-	-	-	-	-	-	-	-	-	-	-	-	-	-	-	-
岩手県	-	-	-	-	-	-	-	-	-	-	-	-	-	-	-	-	-	-
宮城県	-	-	-	-	-	-	-	-	-	-	-	-	-	-	-	-	-	-
秋田県	-	-	-	-	-	-	-	-	-	-	-	-	-	-	-	-	-	-
山形県	-	-	-	-	-	-	-	-	-	-	-	-	-	-	-	-	-	-
福島県	-	-	-	-	-	-	-	-	-	-	-	-	-	-	-	-	-	-
茨城県	-	-	-	-	-	-	-	-	-	-	-	-	-	-	-	-	-	-
栃木県	-	-	-	-	-	-	-	-	-	-	-	-	-	-	-	-	-	-
群馬県	-	-	-	-	-	-	-	-	1	-	-	-	-	-	-	-	-	-
埼玉県	-	-	-	-	-	-	-	-	-	-	-	-	-	-	-	-	-	-
千葉県	-	-	-	-	-	-	-	-	1	-	-	-	-	-	-	-	-	-
東京都	-	-	-	-	-	-	-	-	-	-	-	-	-	-	-	-	-	1
神奈川県	-	-	-	-	-	-	-	-	-	-	-	-	-	-	-	-	-	-
新潟県	-	-	-	-	-	-	-	-	-	-	-	-	-	-	-	-	-	-
富山県	-	-	-	-	-	-	-	-	-	-	-	-	-	-	-	-	-	-
石川県	-	-	-	-	-	-	-	-	1	-	-	-	-	-	-	-	-	-
福井県	-	-	-	-	-	-	-	-	-	-	-	-	-	-	-	-	-	-
山梨県	-	-	-	-	-	-	-	-	-	-	-	-	-	-	-	-	-	-
長野県	-	-	-	-	-	-	-	-	-	-	-	-	-	-	-	-	-	-
岐阜県	-	-	-	-	-	-	-	-	-	-	-	-	-	-	-	-	-	-
静岡県	-	-	-	-	-	-	-	-	-	-	-	-	-	-	-	-	-	-
愛知県	-	-	-	-	-	-	-	-	-	-	-	-	-	-	-	-	-	-
三重県	-	-	-	-	-	-	-	-	-	-	-	-	-	-	-	-	-	-
滋賀県	-	-	-	-	-	-	-	-	-	-	-	-	-	-	-	-	-	-
京都府	-	-	-	-	-	-	-	-	-	-	-	-	-	-	-	-	-	-
大阪府	-	-	-	-	-	-	-	-	-	-	-	-	-	-	-	-	-	-
兵庫県	-	-	-	-	-	-	-	-	-	-	-	-	-	-	-	-	-	-
奈良県	-	-	-	-	-	-	-	-	-	-	-	-	-	-	-	-	-	-
和歌山県	-	-	-	-	-	-	-	-	-	-	-	-	-	-	-	-	-	-
鳥取県	-	-	-	-	-	-	-	-	-	-	-	-	-	-	-	-	-	-
島根県	-	-	-	-	-	-	-	-	-	-	-	-	-	-	-	-	-	-
岡山県	-	-	-	-	-	-	-	-	-	-	-	-	-	-	-	-	-	1
広島県	-	-	-	-	-	-	-	-	-	-	-	-	-	-	-	-	-	-
山口県	-	-	-	-	-	-	-	-	-	-	-	-	-	-	-	-	-	-
徳島県	-	-	-	-	-	-	-	-	-	-	-	-	-	-	-	-	-	-
香川県	-	-	-	-	-	-	-	-	-	-	-	-	-	-	-	-	-	-
愛媛県	-	-	-	-	-	-	-	-	-	-	-	-	-	-	-	-	-	-
高知県	-	-	-	-	-	-	-	-	-	-	-	-	-	-	-	-	-	-
福岡県	-	-	-	-	-	-	-	-	-	-	-	-	-	-	-	-	-	-
佐賀県	-	-	-	-	-	-	-	-	-	-	-	-	-	-	-	-	-	-
長崎県	-	-	-	-	-	-	-	-	-	-	-	-	-	-	-	-	-	-
熊本県	-	-	-	-	-	-	-	-	-	-	-	-	-	-	-	-	-	-
大分県	-	-	-	-	-	-	-	-	-	-	-	-	-	-	-	-	-	-
宮崎県	-	-	-	-	-	-	-	-	-	-	-	-	-	-	-	-	-	-
鹿児島県	-	-	-	-	-	-	-	-	-	-	-	-	-	-	-	-	-	-
沖縄県	-	-	-	-	-	-	-	-	-	-	-	-	-	-	-	-	-	-

報告数・累積報告数, 疾病・都道府県別

2018年39週

	マラリア		野 兎 病		ライム病		リッサウイルス 感 染 症		リフトバレー熱		類 鼻 疽		レジオネラ症		レプトスピラ症		ロッキー山 紅 斑 熱	
	報告数	累積	報告数	累積	報告数	累積	報告数	累積	報告数	累積	報告数	累積	報告数	累積	報告数	累積	報告数	累積
総 数	1	39	-	-	-	10	-	-	-	-	-	2	81	1537	5	20	-	-
北海道	-	1	-	-	-	4	-	-	-	-	-	-	1	23	-	-	-	-
青森県	-	-	-	-	-	-	-	-	-	-	-	-	-	6	-	-	-	-
岩手県	-	-	-	-	-	-	-	-	-	-	-	-	-	9	-	-	-	-
宮城県	-	-	-	-	-	-	-	-	-	-	-	-	2	22	-	-	-	-
秋田県	-	-	-	-	-	1	-	-	-	-	-	-	-	4	-	-	-	-
山形県	-	-	-	-	-	-	-	-	-	-	-	-	1	14	-	-	-	-
福島県	-	-	-	-	-	-	-	-	-	-	-	-	-	19	-	-	-	-
茨城県	-	2	-	-	-	-	-	-	-	-	-	-	2	43	-	-	-	-
栃木県	-	-	-	-	-	-	-	-	-	-	-	-	2	36	-	-	-	-
群馬県	-	-	-	-	-	-	-	-	-	-	-	-	3	42	1	1	-	-
埼玉県	-	5	-	-	-	-	-	-	-	-	-	-	5	74	-	-	-	-
千葉県	-	2	-	-	-	-	-	-	-	-	-	-	3	59	-	-	-	-
東京都	1	13	-	-	-	1	-	-	-	-	-	1	6	119	-	3	-	-
神奈川県	-	1	-	-	-	1	-	-	-	-	-	-	4	75	1	1	-	-
新潟県	-	-	-	-	-	-	-	-	-	-	-	-	1	32	-	-	-	-
富山県	-	-	-	-	-	-	-	-	-	-	-	-	-	33	-	-	-	-
石川県	-	-	-	-	-	-	-	-	-	-	-	-	1	17	-	-	-	-
福井県	-	-	-	-	-	1	-	-	-	-	-	-	2	14	-	-	-	-
山梨県	-	1	-	-	-	-	-	-	-	-	-	-	3	14	-	-	-	-
長野県	-	-	-	-	-	-	-	-	-	-	-	-	1	40	-	-	-	-
岐阜県	-	-	-	-	-	-	-	-	-	-	-	-	1	35	-	-	-	-
静岡県	-	1	-	-	-	-	-	-	-	-	-	-	19	75	-	1	-	-
愛知県	-	2	-	-	-	-	-	-	-	-	-	1	6	120	1	1	-	-
三重県	-	-	-	-	-	-	-	-	-	-	-	-	2	26	-	-	-	-
滋賀県	-	-	-	-	-	-	-	-	-	-	-	-	3	25	-	-	-	-
京都府	-	-	-	-	-	-	-	-	-	-	-	-	-	33	-	-	-	-
大阪府	-	3	-	-	-	1	-	-	-	-	-	-	2	98	-	-	-	-
兵庫県	-	1	-	-	-	-	-	-	-	-	-	-	3	56	-	1	-	-
奈良県	-	-	-	-	-	-	-	-	-	-	-	-	-	14	-	-	-	-
和歌山県	-	-	-	-	-	-	-	-	-	-	-	-	-	15	-	-	-	-
鳥取県	-	-	-	-	-	-	-	-	-	-	-	-	-	12	-	1	-	-
島根県	-	-	-	-	-	-	-	-	-	-	-	-	-	11	-	-	-	-
岡山県	-	-	-	-	-	-	-	-	-	-	-	-	2	59	-	-	-	-
広島県	-	-	-	-	-	-	-	-	-	-	-	-	1	79	1	1	-	-
山口県	-	-	-	-	-	-	-	-	-	-	-	-	-	13	-	-	-	-
徳島県	-	-	-	-	-	-	-	-	-	-	-	-	-	14	-	-	-	-
香川県	-	-	-	-	-	-	-	-	-	-	-	-	-	13	-	-	-	-
愛媛県	-	1	-	-	-	-	-	-	-	-	-	-	1	16	-	-	-	-
高知県	-	-	-	-	-	-	-	-	-	-	-	-	-	6	-	-	-	-
福岡県	-	1	-	-	-	-	-	-	-	-	-	-	3	45	-	-	-	-
佐賀県	-	1	-	-	-	-	-	-	-	-	-	-	-	8	-	-	-	-
長崎県	-	3	-	-	-	-	-	-	-	-	-	-	-	9	-	-	-	-
熊本県	-	-	-	-	-	-	-	-	-	-	-	-	1	18	-	-	-	-
大分県	-	-	-	-	-	1	-	-	-	-	-	-	-	13	-	-	-	-
宮崎県	-	-	-	-	-	-	-	-	-	-	-	-	5	1	2	-	-	-
鹿児島県	-	-	-	-	-	-	-	-	-	-	-	-	-	7	-	-	-	-
沖縄県	-	1	-	-	-	-	-	-	-	-	-	-	-	17	-	8	-	-

*E型肝炎及びA型肝炎を除く。

**2014年9月19日より届出対象疾患となりました。

***急性灰白髄炎を除く。2018年5月1日より届出対象疾患となりました。

****ウエストナイル脳炎、西部ウマ脳炎、ダニ媒介脳炎、東部ウマ脳炎、日本脳炎、ベネズエラウマ脳炎及びリフトバレー熱を除く。

報告数・累積報告数, 疾病・都道府県別

2018年39週

	アメルバ赤痢		ウイルス性肝炎*		カリバネム耐性 腸内細菌科細菌感染症**		急性弛緩性 麻痺***		急性脳炎****		クリプト スポリジウム症		クロイツフェルト ・ヤコブ病		劇症型溶血性 レンサ球菌感染症		後天性免疫不全 症候群	
	報告数	累積	報告数	累積	報告数	累積	報告数	累積	報告数	累積	報告数	累積	報告数	累積	報告数	累積	報告数	累積
総 数	12	629	4	173	30	1528	3	44	2	516	-	11	1	157	9	533	12	970
北海道	-	13	-	7	-	31	-	-	-	9	-	4	-	6	-	13	-	23
青森県	-	2	-	-	-	19	-	-	-	1	-	-	-	3	-	4	-	4
岩手県	-	7	-	-	-	4	-	-	-	2	-	-	-	2	-	5	-	1
宮城県	-	9	-	2	-	18	-	-	-	-	1	-	1	-	11	-	9	
秋田県	-	1	-	2	-	8	-	-	-	6	-	-	-	1	-	5	-	-
山形県	-	1	-	1	-	5	-	-	-	1	-	-	-	4	-	4	-	2
福島県	-	11	-	-	-	41	-	-	-	8	-	-	-	2	1	13	-	5
茨城県	-	14	-	3	1	19	-	2	-	20	-	-	-	2	-	6	-	12
栃木県	-	7	-	3	-	18	-	1	-	7	-	-	-	2	-	11	-	13
群馬県	-	4	-	4	-	18	-	-	-	9	-	-	-	8	-	9	-	9
埼玉県	1	32	-	5	1	61	-	2	-	30	-	-	-	5	-	24	1	28
千葉県	-	30	1	13	1	68	-	1	-	59	-	-	1	5	3	28	-	39
東京都	1	119	2	43	3	149	-	3	-	47	-	3	-	18	2	69	5	301
神奈川県	1	54	-	14	7	175	-	3	1	27	-	-	-	12	1	41	2	55
新潟県	-	12	-	7	-	24	-	2	-	13	-	-	-	4	-	3	-	5
富山県	-	1	-	-	-	12	-	1	-	5	-	-	-	-	-	17	-	-
石川県	-	4	-	3	-	22	-	1	-	1	-	-	-	2	-	4	-	2
福井県	-	1	-	-	1	9	-	1	-	4	-	-	-	3	-	3	-	1
山梨県	-	5	-	1	-	4	-	1	-	7	-	-	-	3	-	1	-	-
長野県	-	12	-	2	-	30	-	-	-	9	-	-	-	4	-	7	-	11
岐阜県	-	14	-	1	-	13	1	2	-	6	-	-	-	-	-	9	-	16
静岡県	1	12	-	-	1	29	-	1	-	16	-	-	-	5	-	22	1	24
愛知県	-	35	-	3	2	105	-	3	-	27	-	-	-	3	-	35	1	77
三重県	1	7	-	2	-	30	-	2	-	10	-	-	-	1	-	7	1	11
滋賀県	1	5	-	1	2	10	-	-	-	3	-	-	-	6	-	7	-	5
京都府	-	19	-	4	1	33	-	1	-	9	-	-	-	4	-	8	-	14
大阪府	2	60	1	6	1	134	-	2	-	20	-	-	-	9	-	26	1	113
兵庫県	1	25	-	12	-	55	1	6	1	25	-	1	-	6	-	27	-	22
奈良県	-	6	-	1	2	31	-	1	-	5	-	-	-	1	-	9	-	5
和歌山県	-	1	-	1	1	12	-	-	-	4	-	-	-	1	-	2	-	1
鳥取県	-	5	-	-	-	6	-	-	-	1	-	-	-	2	1	5	-	2
島根県	-	1	-	-	-	11	-	-	-	1	-	-	-	-	-	3	-	1
岡山県	-	15	-	4	-	15	-	1	-	5	-	-	-	2	-	12	-	11
広島県	-	15	-	6	-	43	-	-	-	12	-	-	-	7	-	5	-	15
山口県	-	2	-	-	-	17	-	1	-	11	-	-	-	3	-	6	-	3
徳島県	-	3	-	2	-	5	-	-	-	2	-	-	-	1	-	3	-	8
香川県	-	3	-	1	-	10	-	-	-	1	-	-	-	-	-	6	-	3
愛媛県	1	3	-	-	-	6	-	1	-	1	-	-	-	2	-	4	-	5
高知県	-	3	-	-	2	16	-	-	-	-	-	-	-	1	-	5	-	7
福岡県	1	27	-	4	3	101	1	2	-	29	-	-	-	6	1	17	-	56
佐賀県	-	2	-	1	1	14	-	-	-	-	-	-	-	3	-	2	-	6
長崎県	-	3	-	1	-	44	-	-	-	2	-	-	-	3	-	10	-	4
熊本県	1	9	-	2	-	16	-	-	-	1	-	-	-	-	-	9	-	7
大分県	-	5	-	2	-	6	-	1	-	15	-	-	-	-	-	2	-	10
宮崎県	-	1	-	4	-	8	-	-	-	6	-	-	-	2	-	2	-	5
鹿児島県	-	5	-	3	-	11	-	-	-	20	-	2	-	2	-	3	-	5
沖縄県	-	4	-	2	-	12	-	2	-	19	-	-	-	-	-	9	-	14

*2013年4月1日より届出対象疾患となりました。
 **2014年9月19日より届出対象疾患となりました。

報告数・累積報告数, 疾病・都道府県別

2018年39週

	ジアルジア症		侵襲性インフルエンザ菌感染症*		侵襲性髄膜炎菌感染症*		侵襲性肺炎球菌感染症*		水痘** (入院例に限る)		先天性風しん症候群		梅毒		播種性 クリプトコックス症**		破傷風	
	報告数	累積	報告数	累積	報告数	累積	報告数	累積	報告数	累積	報告数	累積	報告数	累積	報告数	累積	報告数	累積
総数	-	55	4	360	-	28	15	2429	2	319	-	-	88	5081	-	137	2	89
北海道	-	2	-	15	-	-	-	70	-	9	-	-	1	82	-	3	-	8
青森県	-	-	-	1	-	-	-	12	-	4	-	-	3	28	-	1	-	-
岩手県	-	-	-	1	-	-	-	13	-	3	-	-	-	25	-	-	-	1
宮城県	-	1	-	6	-	-	1	37	-	2	-	-	1	68	-	-	-	2
秋田県	-	1	-	3	-	-	-	13	-	5	-	-	2	12	-	1	-	-
山形県	-	1	-	3	-	1	-	25	-	3	-	-	-	9	-	2	-	2
福島県	-	-	-	5	-	-	-	17	-	4	-	-	2	74	-	3	-	1
茨城県	-	6	-	4	-	-	1	42	-	4	-	-	3	92	-	-	-	2
栃木県	-	-	-	3	-	-	1	28	-	3	-	-	1	35	-	3	-	5
群馬県	-	-	-	6	-	-	-	31	-	1	-	-	2	65	-	1	-	2
埼玉県	-	2	-	18	-	1	1	100	-	8	-	-	3	157	-	2	-	2
千葉県	-	1	1	14	-	1	1	124	1	22	-	-	3	120	-	9	-	5
東京都	-	16	-	25	-	6	2	284	-	45	-	-	17	1284	-	15	-	5
神奈川県	-	5	2	34	-	1	-	166	-	42	-	-	4	280	-	6	-	2
新潟県	-	1	-	12	-	-	1	55	-	3	-	-	-	50	-	1	-	2
富山県	-	-	-	5	-	-	1	29	-	6	-	-	-	11	-	3	-	-
石川県	-	-	-	1	-	-	1	21	-	3	-	-	-	12	-	1	-	1
福井県	-	-	-	-	-	-	-	12	-	2	-	-	-	14	-	3	-	-
山梨県	-	-	-	-	-	1	-	7	-	4	-	-	-	13	-	-	-	2
長野県	-	-	-	6	-	-	-	43	-	3	-	-	-	33	-	3	-	3
岐阜県	-	2	-	7	-	-	1	31	-	3	-	-	1	56	-	3	-	1
静岡県	-	-	-	6	-	-	-	76	-	5	-	-	1	61	-	5	-	1
愛知県	-	1	-	26	-	3	1	145	-	19	-	-	11	338	-	15	1	4
三重県	-	-	-	7	-	1	-	32	-	2	-	-	-	50	-	2	-	-
滋賀県	-	-	-	5	-	-	-	28	-	4	-	-	2	13	-	-	-	-
京都府	-	-	-	4	-	2	-	82	-	3	-	-	2	77	-	4	-	1
大阪府	-	5	1	57	-	2	1	210	-	24	-	-	8	874	-	4	-	1
兵庫県	-	4	-	13	-	4	1	181	-	11	-	-	3	184	-	6	-	2
奈良県	-	-	-	2	-	-	-	16	-	4	-	-	2	42	-	1	-	1
和歌山県	-	-	-	2	-	-	-	12	-	2	-	-	-	19	-	2	-	1
鳥取県	-	-	-	2	-	-	-	10	-	1	-	-	1	23	-	1	-	-
島根県	-	-	-	1	-	-	-	28	-	-	-	-	-	13	-	-	-	3
岡山県	-	-	-	1	-	1	-	34	-	2	-	-	-	130	-	2	-	2
広島県	-	-	-	3	-	-	-	20	1	9	-	-	4	132	-	3	-	4
山口県	-	-	-	1	-	-	1	34	-	4	-	-	1	40	-	3	1	2
徳島県	-	-	-	-	-	-	-	8	-	3	-	-	2	19	-	2	-	4
香川県	-	1	-	2	-	-	-	24	-	1	-	-	-	23	-	5	-	-
愛媛県	-	-	-	-	-	1	-	10	-	2	-	-	3	56	-	1	-	-
高知県	-	1	-	6	-	-	-	12	-	1	-	-	1	16	-	3	-	-
福岡県	-	3	-	11	-	1	-	112	-	21	-	-	3	229	-	7	-	4
佐賀県	-	-	-	-	-	-	-	14	-	4	-	-	-	11	-	1	-	2
長崎県	-	1	-	5	-	-	-	17	-	6	-	-	-	31	-	2	-	1
熊本県	-	1	-	4	-	-	-	28	-	5	-	-	1	67	-	1	-	-
大分県	-	-	-	-	-	-	-	18	-	2	-	-	-	26	-	1	-	2
宮崎県	-	-	-	3	-	-	-	21	-	1	-	-	3	-	4	-	4	
鹿児島県	-	-	-	7	-	2	-	23	-	2	-	-	-	33	-	1	-	4
沖縄県	-	-	-	23	-	-	-	74	-	2	-	-	-	51	-	1	-	-

*2018年1月1日より届出対象疾患となりました。
 **2014年9月19日より届出対象疾患となりました。

報告数・累積報告数, 疾病・都道府県別

2018年39週

	バンコマイシン耐性 黄色ブドウ球菌感染症		バンコマイシン耐性 腸球菌感染症		百日咳*		風しん		麻しん		薬剤耐性アシネト バクテラ-感染症**	
	報告数	累積	報告数	累積	報告数	累積	報告数	累積	報告数	累積	報告数	累積
総 数	-	-	2	57	214	6941	134	952	4	214	1	17
北海道	-	-	-	3	4	134	-	7	-	1	1	1
青森県	-	-	-	4	1	42	-	-	-	-	-	-
岩手県	-	-	-	1	-	35	-	1	-	-	-	-
宮城県	-	-	-	-	1	17	-	2	-	-	-	-
秋田県	-	-	-	-	4	33	-	1	-	-	-	-
山形県	-	-	-	1	-	92	1	2	-	-	-	-
福島県	-	-	-	-	2	61	1	2	-	10	-	-
茨城県	-	-	-	-	5	64	5	35	-	3	-	-
栃木県	-	-	-	-	1	51	2	5	-	-	-	-
群馬県	-	-	-	2	1	27	2	4	-	-	-	-
埼玉県	-	-	-	4	17	379	16	70	1	11	-	4
千葉県	-	-	-	2	9	344	16	195	1	7	-	-
東京都	-	-	-	5	41	1285	40	307	-	15	-	3
神奈川県	-	-	-	2	19	400	21	108	-	4	-	2
新潟県	-	-	-	-	11	154	-	7	-	-	-	-
富山県	-	-	-	-	4	19	-	3	-	-	-	-
石川県	-	-	-	-	3	61	-	1	-	-	-	-
福井県	-	-	-	-	1	39	-	2	-	-	-	-
山梨県	-	-	-	-	3	57	-	2	-	2	-	1
長野県	-	-	-	-	1	61	1	9	-	1	-	-
岐阜県	-	-	-	-	6	59	-	4	-	-	-	-
静岡県	-	-	-	-	-	64	3	15	-	2	-	3
愛知県	-	-	-	2	11	239	8	55	1	31	-	-
三重県	-	-	-	-	4	86	1	8	-	2	-	-
滋賀県	-	-	-	1	3	87	-	3	1	1	-	-
京都府	-	-	-	-	3	87	1	7	-	-	-	-
大阪府	-	-	1	18	15	605	3	23	-	2	-	-
兵庫県	-	-	-	2	14	343	4	14	-	1	-	-
奈良県	-	-	-	4	-	48	-	2	-	-	-	-
和歌山県	-	-	-	-	4	47	-	2	-	-	-	-
鳥取県	-	-	-	-	-	53	-	2	-	-	-	-
島根県	-	-	-	-	-	30	-	1	-	-	-	-
岡山県	-	-	-	-	5	132	5	8	-	-	-	-
広島県	-	-	-	1	2	216	1	16	-	-	-	-
山口県	-	-	1	1	1	120	-	4	-	1	-	-
徳島県	-	-	-	-	2	18	-	1	-	-	-	-
香川県	-	-	-	-	3	401	-	2	-	-	-	-
愛媛県	-	-	-	-	5	110	-	2	-	-	-	1
高知県	-	-	-	-	-	160	-	-	-	-	-	-
福岡県	-	-	-	-	3	144	3	16	-	20	-	-
佐賀県	-	-	-	-	1	129	-	-	-	-	-	-
長崎県	-	-	-	-	-	12	-	-	-	-	-	-
熊本県	-	-	-	-	-	35	-	2	-	-	-	-
大分県	-	-	-	2	-	13	-	-	-	-	-	-
宮崎県	-	-	-	-	2	248	-	2	-	-	-	-
鹿児島県	-	-	-	-	2	75	-	-	-	-	-	1
沖縄県	-	-	-	2	-	25	-	-	-	100	-	1

注) 百日咳は2018年1月1日より全数把握対象疾患に変更となりました。

*鳥インフルエンザ及び新型インフルエンザ等感染症を除く。

**2018年第9週より定点当たり報告数の表示が開始されました。

報告数・定点当たり報告数, 疾病・都道府県別

2018年39週

	インフルエンザ*		RSウイルス感染症**		咽頭結膜熱		A群溶血性レンサ球菌咽頭炎		感染性胃腸炎		水痘		手足口病		伝染性紅斑		突発性発しん	
	報告数	定点当たり	報告数	定点当たり	報告数	定点当たり	報告数	定点当たり	報告数	定点当たり	報告数	定点当たり	報告数	定点当たり	報告数	定点当たり	報告数	定点当たり
総数	795	0.16	5378	1.70	739	0.23	3918	1.24	9458	2.99	733	0.23	2709	0.86	880	0.28	1199	0.38
北海道	2	0.01	81	0.58	26	0.19	247	1.76	139	0.99	28	0.20	178	1.27	5	0.04	38	0.27
青森県	-	-	29	0.69	6	0.14	14	0.33	67	1.60	10	0.24	47	1.12	6	0.14	15	0.36
岩手県	10	0.15	32	0.80	5	0.13	59	1.48	87	2.18	4	0.10	57	1.43	22	0.55	18	0.45
宮城県	6	0.06	54	0.92	11	0.19	77	1.31	109	1.85	11	0.19	79	1.34	79	1.34	25	0.42
秋田県	2	0.04	38	1.09	-	-	12	0.34	42	1.20	5	0.14	8	0.23	1	0.03	5	0.14
山形県	3	0.06	126	4.20	6	0.20	57	1.90	76	2.53	6	0.20	10	0.33	7	0.23	8	0.27
福島県	18	0.22	103	2.06	9	0.18	69	1.38	80	1.60	6	0.12	18	0.36	16	0.32	23	0.46
茨城県	14	0.12	129	1.72	18	0.24	82	1.09	213	2.84	15	0.20	29	0.39	10	0.13	23	0.31
栃木県	8	0.11	83	1.73	2	0.04	26	0.54	45	0.94	15	0.31	28	0.58	13	0.27	20	0.42
群馬県	-	-	65	1.20	16	0.30	60	1.11	154	2.85	9	0.17	27	0.50	5	0.09	23	0.43
埼玉県	44	0.17	211	1.29	43	0.26	277	1.69	620	3.78	47	0.29	138	0.84	70	0.43	87	0.53
千葉県	38	0.18	99	0.73	32	0.24	200	1.48	275	2.04	21	0.16	144	1.07	53	0.39	41	0.30
東京都	71	0.17	313	1.21	51	0.20	372	1.44	884	3.43	57	0.22	308	1.19	225	0.87	117	0.45
神奈川県	60	0.18	154	0.72	31	0.14	262	1.22	609	2.83	60	0.28	199	0.93	178	0.83	102	0.47
新潟県	1	0.01	102	1.82	25	0.45	71	1.27	146	2.61	15	0.27	28	0.50	32	0.57	22	0.39
富山県	6	0.13	69	2.38	10	0.34	33	1.14	93	3.21	1	0.03	14	0.48	3	0.10	12	0.41
石川県	-	-	75	2.59	7	0.24	40	1.38	91	3.14	9	0.31	26	0.90	-	-	11	0.38
福井県	-	-	58	2.64	6	0.27	31	1.41	83	3.77	-	-	20	0.91	4	0.18	7	0.32
山梨県	1	0.02	68	2.83	2	0.08	13	0.54	62	2.58	2	0.08	11	0.46	5	0.21	7	0.29
長野県	2	0.02	57	1.06	12	0.22	82	1.52	162	3.00	13	0.24	10	0.19	9	0.17	11	0.20
岐阜県	13	0.15	81	1.53	13	0.25	36	0.68	82	1.55	10	0.19	9	0.17	7	0.13	11	0.21
静岡県	5	0.04	164	1.84	31	0.35	66	0.74	246	2.76	19	0.21	29	0.33	11	0.12	32	0.36
愛知県	64	0.33	330	1.81	19	0.10	206	1.13	399	2.19	43	0.24	73	0.40	15	0.08	59	0.32
三重県	2	0.03	129	2.87	6	0.13	38	0.84	151	3.36	13	0.29	14	0.31	3	0.07	16	0.36
滋賀県	7	0.13	52	1.63	3	0.09	22	0.69	82	2.56	11	0.34	23	0.72	1	0.03	9	0.28
京都府	6	0.05	111	1.44	3	0.04	60	0.78	199	2.58	24	0.31	45	0.58	2	0.03	10	0.13
大阪府	45	0.15	504	2.52	56	0.28	304	1.52	572	2.86	58	0.29	142	0.71	25	0.13	65	0.33
兵庫県	15	0.08	252	1.95	15	0.12	101	0.78	450	3.49	55	0.43	116	0.90	7	0.05	42	0.33
奈良県	2	0.04	105	3.09	18	0.53	29	0.85	75	2.21	6	0.18	33	0.97	4	0.12	5	0.15
和歌山県	1	0.02	71	2.37	3	0.10	15	0.50	35	1.17	4	0.13	26	0.87	6	0.20	13	0.43
鳥取県	1	0.03	45	2.37	5	0.26	60	3.16	53	2.79	1	0.05	29	1.53	1	0.05	7	0.37
島根県	-	-	33	1.50	3	0.14	21	0.95	79	3.59	5	0.23	47	2.14	1	0.05	8	0.36
岡山県	3	0.04	76	1.41	8	0.15	36	0.67	228	4.22	17	0.31	29	0.54	4	0.07	13	0.24
広島県	15	0.13	111	1.54	11	0.15	81	1.13	286	3.97	8	0.11	74	1.03	8	0.11	15	0.21
山口県	1	0.01	106	2.26	1	0.02	62	1.32	156	3.32	3	0.06	29	0.62	8	0.17	21	0.45
徳島県	-	-	96	4.17	1	0.04	18	0.78	78	3.39	-	-	30	1.30	1	0.04	18	0.78
香川県	-	-	98	3.50	8	0.29	30	1.07	88	3.14	9	0.32	49	1.75	-	-	10	0.36
愛媛県	8	0.13	118	3.19	3	0.08	50	1.35	131	3.54	8	0.22	117	3.16	5	0.14	9	0.24
高知県	3	0.06	97	3.23	16	0.53	21	0.70	46	1.53	-	-	22	0.73	3	0.10	3	0.10
福岡県	32	0.16	257	2.14	53	0.44	273	2.28	649	5.41	30	0.25	129	1.08	13	0.11	70	0.58
佐賀県	2	0.05	78	3.39	7	0.30	18	0.78	63	2.74	3	0.13	18	0.78	1	0.04	17	0.74
長崎県	8	0.11	53	1.20	23	0.52	46	1.05	95	2.16	10	0.23	19	0.43	2	0.05	18	0.41
熊本県	28	0.35	125	2.50	10	0.20	53	1.06	249	4.98	6	0.12	42	0.84	-	-	20	0.40
大分県	7	0.12	52	1.44	15	0.42	32	0.89	229	6.36	11	0.31	41	1.14	2	0.06	14	0.39
宮崎県	4	0.07	131	3.74	19	0.54	29	0.83	319	9.11	15	0.43	22	0.63	-	-	27	0.77
鹿児島県	23	0.25	137	2.54	59	1.09	99	1.83	249	4.61	11	0.20	20	0.37	3	0.06	37	0.69
沖縄県	214	3.69	20	0.59	12	0.35	28	0.82	132	3.88	19	0.56	103	3.03	4	0.12	15	0.44

*髄膜炎菌、肺炎球菌、インフルエンザ菌を原因として同定された場合を除く。
 **オウム病を除く。
 ***病原体がロタウイルスであるものに限る。2013年10月14日より届出対象疾患となりました。

報告数・定点当り報告数, 疾病・都道府県別

2018年39週

	ヘルパンギーナ		流行性耳下腺炎		急性出血性結膜炎		流行性角結膜炎		細菌性髄膜炎*		無菌性髄膜炎		マイコプラズマ肺炎		クラミジア肺炎**		感染性胃腸炎(ロタウイルス)***	
	報告数	定点当り	報告数	定点当り	報告数	定点当り	報告数	定点当り	報告数	定点当り	報告数	定点当り	報告数	定点当り	報告数	定点当り	報告数	定点当り
総数	2667	0.84	383	0.12	3	0.00	707	1.01	5	0.01	18	0.04	121	0.25	4	0.01	3	0.01
北海道	126	0.90	4	0.03	-	-	6	0.21	-	-	-	-	6	0.26	-	-	-	-
青森県	15	0.36	10	0.24	-	-	1	0.09	-	-	1	0.17	1	0.17	-	-	-	-
岩手県	79	1.98	3	0.08	-	-	6	0.43	-	-	-	-	5	0.26	-	-	-	-
宮城県	73	1.24	12	0.20	-	-	3	0.25	-	-	-	-	3	0.25	-	-	-	-
秋田県	24	0.69	-	-	-	-	-	-	-	-	-	-	17	2.13	-	-	-	-
山形県	71	2.37	3	0.10	-	-	-	-	-	-	-	-	4	0.40	-	-	-	-
福島県	107	2.14	16	0.32	-	-	17	1.31	-	-	-	-	1	0.14	-	-	-	-
茨城県	56	0.75	4	0.05	-	-	29	1.71	-	-	-	-	1	0.08	-	-	-	-
栃木県	24	0.50	3	0.06	-	-	4	0.33	-	-	-	-	1	0.14	-	-	-	-
群馬県	59	1.09	10	0.19	-	-	14	0.93	-	-	-	-	1	0.11	-	-	-	-
埼玉県	66	0.40	13	0.08	2	0.05	45	1.10	-	-	1	0.09	4	0.36	-	-	-	-
千葉県	83	0.61	4	0.03	-	-	41	1.17	-	-	2	0.22	1	0.11	-	-	-	-
東京都	165	0.64	27	0.10	-	-	14	0.37	1	0.04	-	-	7	0.28	2	0.08	-	-
神奈川県	143	0.67	34	0.16	-	-	63	1.26	-	-	-	-	-	-	-	-	-	-
新潟県	25	0.45	4	0.07	-	-	4	0.40	-	-	-	-	4	0.31	1	0.08	1	0.08
富山県	64	2.21	1	0.03	-	-	2	0.29	-	-	-	-	1	0.20	-	-	-	-
石川県	25	0.86	2	0.07	-	-	3	0.43	-	-	-	-	4	0.80	-	-	-	-
福井県	20	0.91	1	0.05	-	-	-	-	-	-	-	-	-	-	-	-	-	-
山梨県	12	0.50	5	0.21	-	-	6	0.67	-	-	-	-	4	0.40	-	-	-	-
長野県	54	1.00	4	0.07	-	-	1	0.09	-	-	-	-	5	0.45	-	-	-	-
岐阜県	32	0.60	3	0.06	-	-	8	0.73	-	-	1	0.20	-	-	-	-	-	-
静岡県	43	0.48	20	0.22	-	-	37	1.68	-	-	1	0.10	2	0.20	-	-	-	-
愛知県	119	0.65	12	0.07	-	-	28	0.80	-	-	2	0.13	8	0.53	-	-	-	-
三重県	89	1.98	3	0.07	-	-	1	0.08	1	0.11	-	-	5	0.56	-	-	-	-
滋賀県	10	0.31	3	0.09	-	-	9	1.13	-	-	1	0.14	-	-	-	-	-	-
京都府	29	0.38	5	0.06	-	-	13	0.72	1	0.14	-	-	-	-	-	-	-	-
大阪府	179	0.90	21	0.11	-	-	47	0.90	-	-	-	-	8	0.47	-	-	-	-
兵庫県	69	0.53	13	0.10	-	-	28	0.80	1	0.07	-	-	3	0.21	-	-	-	-
奈良県	15	0.44	1	0.03	-	-	19	1.90	-	-	1	0.17	1	0.17	-	-	-	-
和歌山県	17	0.57	3	0.10	-	-	2	0.50	-	-	-	-	1	0.09	1	0.09	-	-
鳥取県	14	0.74	-	-	-	-	2	0.40	-	-	1	0.20	-	-	-	-	-	-
島根県	10	0.45	1	0.05	-	-	5	1.67	-	-	1	0.13	2	0.25	-	-	-	-
岡山県	29	0.54	9	0.17	-	-	6	0.50	-	-	-	-	1	0.20	-	-	-	-
広島県	35	0.49	14	0.19	-	-	24	1.26	-	-	-	-	1	0.05	-	-	-	-
山口県	19	0.40	6	0.13	-	-	12	1.33	-	-	1	0.11	-	-	-	-	-	-
徳島県	43	1.87	1	0.04	-	-	2	0.50	-	-	-	-	2	0.29	-	-	-	-
香川県	64	2.29	5	0.18	-	-	3	0.60	-	-	-	-	-	-	-	-	-	-
愛媛県	32	0.86	3	0.08	-	-	14	1.75	-	-	-	-	4	0.67	-	-	-	-
高知県	56	1.87	1	0.03	-	-	4	1.33	-	-	-	-	3	0.38	-	-	-	-
福岡県	123	1.03	34	0.28	-	-	49	1.88	-	-	2	0.13	3	0.20	-	-	-	-
佐賀県	16	0.70	1	0.04	-	-	3	0.75	-	-	-	-	-	-	-	-	-	-
長崎県	13	0.30	5	0.11	-	-	5	0.63	-	-	2	0.17	-	-	-	-	-	-
熊本県	91	1.82	5	0.10	1	0.11	27	3.00	1	0.07	-	-	2	0.13	-	-	-	-
大分県	48	1.33	23	0.64	-	-	7	1.40	-	-	-	-	3	0.27	-	-	-	-
宮崎県	58	1.66	12	0.34	-	-	26	4.33	-	-	-	-	-	-	-	-	-	-
鹿児島県	115	2.13	15	0.28	-	-	19	2.71	-	-	-	-	1	0.08	-	-	-	-
沖縄県	8	0.24	4	0.12	-	-	48	5.33	-	-	1	0.14	1	0.14	-	-	2	0.29

報告数・疾病・都道府県別
 2018年39週

	インフルエンザ (入院患者)
	報告数
総 数	24
北海道	-
青森県	-
岩手県	-
宮城県	-
秋田県	-
山形県	-
福島県	1
茨城県	-
栃木県	-
群馬県	-
埼玉県	3
千葉県	-
東京都	-
神奈川県	1
新潟県	-
富山県	-
石川県	-
福井県	-
山梨県	-
長野県	-
岐阜県	-
静岡県	-
愛知県	5
三重県	1
滋賀県	-
京都府	-
大阪府	-
兵庫県	1
奈良県	-
和歌山県	-
鳥取県	-
島根県	1
岡山県	1
広島県	1
山口県	-
徳島県	-
香川県	-
愛媛県	-
高知県	-
福岡県	-
佐賀県	-
長崎県	2
熊本県	1
大分県	1
宮崎県	-
鹿児島県	-
沖縄県	5

獣医師が届出を行う感染症と対象動物

注)2017年第16週より報告数は頭数を示しています〔鳥インフルエンザ(H5N1又はH7N9)の鳥類を除く〕。

報告数・累積報告数、疾病・都道府県別

2018年39週

	エボラ出血熱		マールブルグ病		ペスト		重症急性呼吸器症候群(SARS)						細菌性赤痢		ウエストナイル熱		エキノコックス症	
	サル		サル		プレーリードッグ	イタチアナグマ		タヌキ		ハクビシン		サル		鳥類		犬		
	報告数	累積	報告数	累積	報告数	累積	報告数	累積	報告数	累積	報告数	累積	報告数	累積	報告数	累積	報告数	累積
総 数	-	-	-	-	-	-	-	-	-	-	-	-	-	-	-	-	-	6
北海道	-	-	-	-	-	-	-	-	-	-	-	-	-	-	-	-	-	3
青森県	-	-	-	-	-	-	-	-	-	-	-	-	-	-	-	-	-	-
岩手県	-	-	-	-	-	-	-	-	-	-	-	-	-	-	-	-	-	-
宮城県	-	-	-	-	-	-	-	-	-	-	-	-	-	-	-	-	-	-
秋田県	-	-	-	-	-	-	-	-	-	-	-	-	-	-	-	-	-	-
山形県	-	-	-	-	-	-	-	-	-	-	-	-	-	-	-	-	-	-
福島県	-	-	-	-	-	-	-	-	-	-	-	-	-	-	-	-	-	-
茨城県	-	-	-	-	-	-	-	-	-	-	-	-	-	-	-	-	-	-
栃木県	-	-	-	-	-	-	-	-	-	-	-	-	-	-	-	-	-	-
群馬県	-	-	-	-	-	-	-	-	-	-	-	-	-	-	-	-	-	-
埼玉県	-	-	-	-	-	-	-	-	-	-	-	-	-	-	-	-	-	-
千葉県	-	-	-	-	-	-	-	-	-	-	-	-	-	-	-	-	-	-
東京都	-	-	-	-	-	-	-	-	-	-	-	-	-	-	-	-	-	-
神奈川県	-	-	-	-	-	-	-	-	-	-	-	-	-	-	-	-	-	-
新潟県	-	-	-	-	-	-	-	-	-	-	-	-	-	-	-	-	-	-
富山県	-	-	-	-	-	-	-	-	-	-	-	-	-	-	-	-	-	-
石川県	-	-	-	-	-	-	-	-	-	-	-	-	-	-	-	-	-	-
福井県	-	-	-	-	-	-	-	-	-	-	-	-	-	-	-	-	-	-
山梨県	-	-	-	-	-	-	-	-	-	-	-	-	-	-	-	-	-	-
長野県	-	-	-	-	-	-	-	-	-	-	-	-	-	-	-	-	-	-
岐阜県	-	-	-	-	-	-	-	-	-	-	-	-	-	-	-	-	-	-
静岡県	-	-	-	-	-	-	-	-	-	-	-	-	-	-	-	-	-	-
愛知県	-	-	-	-	-	-	-	-	-	-	-	-	-	-	-	-	-	3
三重県	-	-	-	-	-	-	-	-	-	-	-	-	-	-	-	-	-	-
滋賀県	-	-	-	-	-	-	-	-	-	-	-	-	-	-	-	-	-	-
京都府	-	-	-	-	-	-	-	-	-	-	-	-	-	-	-	-	-	-
大阪府	-	-	-	-	-	-	-	-	-	-	-	-	-	-	-	-	-	-
兵庫県	-	-	-	-	-	-	-	-	-	-	-	-	-	-	-	-	-	-
奈良県	-	-	-	-	-	-	-	-	-	-	-	-	-	-	-	-	-	-
和歌山県	-	-	-	-	-	-	-	-	-	-	-	-	-	-	-	-	-	-
鳥取県	-	-	-	-	-	-	-	-	-	-	-	-	-	-	-	-	-	-
島根県	-	-	-	-	-	-	-	-	-	-	-	-	-	-	-	-	-	-
岡山県	-	-	-	-	-	-	-	-	-	-	-	-	-	-	-	-	-	-
広島県	-	-	-	-	-	-	-	-	-	-	-	-	-	-	-	-	-	-
山口県	-	-	-	-	-	-	-	-	-	-	-	-	-	-	-	-	-	-
徳島県	-	-	-	-	-	-	-	-	-	-	-	-	-	-	-	-	-	-
香川県	-	-	-	-	-	-	-	-	-	-	-	-	-	-	-	-	-	-
愛媛県	-	-	-	-	-	-	-	-	-	-	-	-	-	-	-	-	-	-
高知県	-	-	-	-	-	-	-	-	-	-	-	-	-	-	-	-	-	-
福岡県	-	-	-	-	-	-	-	-	-	-	-	-	-	-	-	-	-	-
佐賀県	-	-	-	-	-	-	-	-	-	-	-	-	-	-	-	-	-	-
長崎県	-	-	-	-	-	-	-	-	-	-	-	-	-	-	-	-	-	-
熊本県	-	-	-	-	-	-	-	-	-	-	-	-	-	-	-	-	-	-
大分県	-	-	-	-	-	-	-	-	-	-	-	-	-	-	-	-	-	-
宮崎県	-	-	-	-	-	-	-	-	-	-	-	-	-	-	-	-	-	-
鹿児島県	-	-	-	-	-	-	-	-	-	-	-	-	-	-	-	-	-	-
沖縄県	-	-	-	-	-	-	-	-	-	-	-	-	-	-	-	-	-	-

報告数・累積報告数、疾病・都道府県別 2018年39週

	結核		鳥インフルエンザ(H5N1又はH7N9)		中東呼吸器症候群(MERS)	
	サル		鳥類		ヒトコブラクダ	
	報告数	累積	報告数	累積	報告数	累積
総数	-	2	-	-	-	-
北海道	-	-	-	-	-	-
青森県	-	-	-	-	-	-
岩手県	-	-	-	-	-	-
宮城県	-	-	-	-	-	-
秋田県	-	-	-	-	-	-
山形県	-	-	-	-	-	-
福島県	-	-	-	-	-	-
茨城県	-	2	-	-	-	-
栃木県	-	-	-	-	-	-
群馬県	-	-	-	-	-	-
埼玉県	-	-	-	-	-	-
千葉県	-	-	-	-	-	-
東京都	-	-	-	-	-	-
神奈川県	-	-	-	-	-	-
新潟県	-	-	-	-	-	-
富山県	-	-	-	-	-	-
石川県	-	-	-	-	-	-
福井県	-	-	-	-	-	-
山梨県	-	-	-	-	-	-
長野県	-	-	-	-	-	-
岐阜県	-	-	-	-	-	-
静岡県	-	-	-	-	-	-
愛知県	-	-	-	-	-	-
三重県	-	-	-	-	-	-
滋賀県	-	-	-	-	-	-
京都府	-	-	-	-	-	-
大阪府	-	-	-	-	-	-
兵庫県	-	-	-	-	-	-
奈良県	-	-	-	-	-	-
和歌山県	-	-	-	-	-	-
鳥取県	-	-	-	-	-	-
島根県	-	-	-	-	-	-
岡山県	-	-	-	-	-	-
広島県	-	-	-	-	-	-
山口県	-	-	-	-	-	-
徳島県	-	-	-	-	-	-
香川県	-	-	-	-	-	-
愛媛県	-	-	-	-	-	-
高知県	-	-	-	-	-	-
福岡県	-	-	-	-	-	-
佐賀県	-	-	-	-	-	-
長崎県	-	-	-	-	-	-
熊本県	-	-	-	-	-	-
大分県	-	-	-	-	-	-
宮崎県	-	-	-	-	-	-
鹿児島県	-	-	-	-	-	-
沖縄県	-	-	-	-	-	-

感染症週報 第20巻 第39号 2018年10月15日発行

発行：国立感染症研究所

厚生労働省健康局結核感染症課

事務局：国立感染症研究所感染症疫学センター

〒162-8640東京都新宿区戸山1-23-1

TEL：03-5285-1111

FAX：03-5285-1129

 URL：<https://www.niid.go.jp/niid/ja/from-idsc.html>

<国立感染症研究所 感染症疫学センター>

<https://www.mhlw.go.jp/>

<厚生労働省>

<https://www.forth.go.jp/>

<旅行者のための海外感染症情報(厚生労働省検疫所)>

本週報は、感染症法に基づくものであり、全国の医療従事者、定点医療機関、保健所、保健所設置市、特別区、都道府県、地方衛生研究所、検疫所の皆様のご協力を得て、国立感染症研究所感染症疫学センターにおいて編集したものです。

また、本週報は速報性を重視しておりますので、今後調査などの結果に応じて、若干の変更が生じることがありますが、その場合には週報上にて訂正させていただきます。

「感染症の話」及び「読者のコーナー」の回答欄の内容に関する責は、それぞれの執筆者及び回答者に属しますが、内容に関するご質問、ご意見については事務局でお受けいたします。

なお、週報の内容について、学術的研究、あるいは公衆衛生活動にかかわる業務以外の目的においては、無断転載を禁じます。