

マークをクリックするとそのページを見ることができます



発生動向総覧  
P.2-6

<第47週> 感染性胃腸炎の定点当たり報告数は第43週以降増加が続いている / その他最新動向



注目すべき感染症  
P.7-9

<梅毒>  
2010年以降報告数は増加傾向にあったが、2019年、2020年は減少した。2021年は再び全国的に増加に転じている



感染症関連情報  
P.10-11

国内におけるSARS-CoV-2のゲノム解析 / 国立感染症研究所および地方衛生研究所等における全ゲノム解析により確認されたVOCs, VOIs, VUMs / 病原体情報 / 海外感染症情報 / その他



速報

<今週は該当記事はありません>



読者のコーナー

<今週は該当記事はありません>



グラフ総覧(第47週)  
P.12-17



第47週のデータ  
P.18-32



# 発生動向総覧

## <第47週コメント> 12月1日集計分

### ◆全数報告の感染症

注意：これは当該週に診断された報告症例の集計です。しかし、迅速に情報還元するために期日を決めて集計を行いますので、当該週に診断された症例の報告が集計の期日以降に届くこともあります。それらについては一部を除いて発生動向総覧では扱いませんが、翌週あるいはそれ以降に、巻末の表の累積数に加えられることになります。

※感染経路、感染原因、感染地域については、確定あるいは推定として記載されていたものを示します。

#### 1類感染症

報告なし

#### 2類感染症

結核189例

#### 新型インフルエンザ等感染症

##### 新型コロナウイルス感染症

厚生労働省：国内の発生状況など

[https://www.mhlw.go.jp/stf/covid-19/kokunainohasseijoukyou.html#h2\\_1](https://www.mhlw.go.jp/stf/covid-19/kokunainohasseijoukyou.html#h2_1)

厚生労働省：データからわかる－新型コロナウイルス感染症情報－

<https://covid19.mhlw.go.jp/>

\* 2020年2月1日から指定感染症に指定された新型コロナウイルス感染症については、2021年2月13日より、新型インフルエンザ等感染症としての届出に変更された。

\* 今後の新型コロナウイルス感染症の集計結果については、厚生労働省による公表データを参照されたい。

#### 3類感染症

腸管出血性大腸菌感染症40例(有症者12例、うちHUS なし)

感染地域：国内27例、国内・国外不明13例

国内の感染地域：埼玉県9例、群馬県2例、東京都2例、北海道1例、宮城県1例、山形県1例、神奈川県1例、富山県1例、愛知県1例、岡山県1例、佐賀県1例、熊本県1例、国内(都道府県不明)5例

年齢群：1歳(1例)、2歳(2例)、4歳(1例)、6歳(1例)、8歳(2例)、10代(3例)、20代(11例)、30代(7例)、40代(4例)、50代(3例)、60代(2例)、70代(1例. 死亡)、80代(1例)、90代以上(1例)

血清型・毒素型：O26 VT1(12例)、O157 VT1・VT2(6例)、O26 VT2(1例)、O128 VT1・VT2(1例)、O128 VT1(1例)、O91 VT1(1例)、O115 VT1(1例)、O124 VT2(1例)、O157 VT2(1例)、その他・不明(15例)

累積報告数：2,945例(有症者1,876例、うちHUS 55例. 死亡2例)

#### 4類感染症

- E型肝炎8例 感染地域(感染源): 千葉県1例(豚肉)、神奈川県1例(不明)、愛知県1例(豚肉)、滋賀県1例(不明)、国内(都道府県不明)2例(不明2例)、国内・国外不明2例(豚レバー1例、不明1例)
- つつが虫病58例 感染地域: 宮崎県11例、千葉県7例、鹿児島県7例、福島県4例、静岡県4例、茨城県3例、岐阜県3例、青森県2例、愛知県2例、佐賀県2例、宮城県1例、栃木県1例、埼玉県1例、東京都1例、神奈川県1例、新潟県1例、長野県1例、三重県1例、和歌山県1例、広島県1例、熊本県1例、大分県1例、沖縄県1例
- 日本紅斑熱2例 感染地域: 熊本県1例、鹿児島県1例
- レジオネラ症42例(肺炎型41例、ポンティアック型1例)  
 感染地域: 埼玉県5例、北海道3例、茨城県3例、宮城県2例、神奈川県2例、新潟県2例、福井県2例、愛知県2例、兵庫県2例、岡山県2例、秋田県1例、栃木県1例、群馬県1例、千葉県1例、東京都1例、石川県1例、岐阜県1例、大阪府1例、奈良県1例、島根県1例、山口県1例、熊本県1例、国内・国外不明5例  
 年齢群: 40代(1例)、50代(8例)、60代(13例)、70代(9例)、80代(7例)、90代以上(4例)  
 累積報告数: 1,949例

#### 5類感染症

- アメーバ赤痢6例(腸管アメーバ症5例、腸管外アメーバ症1例)  
 感染地域: 兵庫県2例、愛知県1例、大阪府1例、国内(都道府県不明)1例、国内・国外不明1例  
 感染経路: 性的接触2例(異性間1例、異性/同性間1例)、経口感染1例、不明3例
- ウイルス性肝炎1例 B型\_\_感染経路: 性的接触(異性間)
- カルバペネム耐性腸内細菌科細菌感染症30例  
 菌検出検体: 血液8例、喀痰8例、尿6例、膿2例、胆汁2例、血液/尿2例、腹水1例、創部1例  
 菌種: *K. aerogenes* 13例、*E. cloacae* 7例、*E. coli* 3例、*K. pneumoniae* 2例、その他・不明5例  
 感染経路: 以前からの保菌9例、医療器具関連5例、手術部位2例、以前からの保菌/医療器具関連1例、その他・不明13例
- 急性脳炎4例 病原体不明4例\_\_年齢群: 0歳(1例)、1歳(1例)、10代(1例)、70代(1例)
- クロイツフェルト・ヤコブ病1例  
 孤発性プリオン病古典型
- 劇症型溶血性レンサ球菌感染症7例  
 年齢群: 60代(1例)、70代(5例. うち1例死亡)、80代(1例)

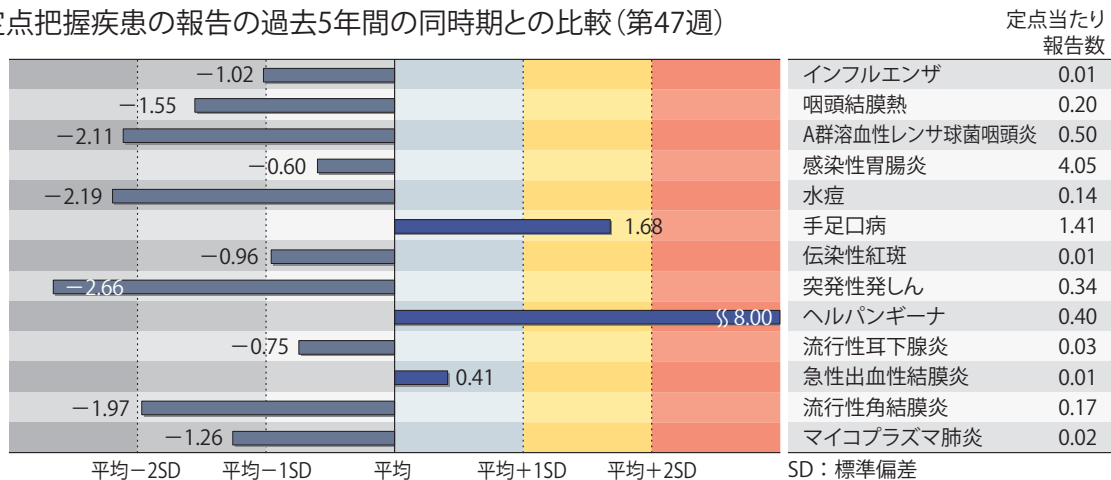
- 後天性免疫不全症候群12例(AIDS 2例、無症候9例、その他1例)  
 感染地域: 国内12例  
 感染経路: 性的接触10例(異性間1例、同性間6例、異性/同性間3例)、母子感染1例、不明1例
- 侵襲性インフルエンザ菌感染症4例(菌検出検体: 血液4例)  
 年齢群: 60代(1例)、80代(3例)
- 侵襲性肺炎球菌感染症34例(菌検出検体: 血液32例、血液/髄液1例、髄液1例)  
 年齢群: 1歳(4例)、2歳(1例)、3歳(2例)、40代(1例)、50代(2例)、60代(6例)、70代(9例、うち1例死亡)、80代(6例)、90代以上(3例)
- 水痘(入院例に限る)3例(臨床診断例3例)  
 年齢群: 20代(1例)、50代(2例)
- 梅毒91例(早期顕症I期45例、早期顕症II期27例、晩期顕症1例、無症候18例)  
 累積報告数: 6,940例
- 破傷風1例 年齢群: 80代
- バンコマイシン耐性腸球菌感染症2例  
 遺伝子型: 不明2例\_\_菌検出検体: 血液1例、膿1例
- 百日咳24例(うち、LAMP法等病原体遺伝子検出なし)  
 年齢群: 1歳(3例)、2歳(3例)、3歳(2例)、4歳(3例)、5歳(2例)、8歳(2例)、10代(3例)、20代(3例)、30代(2例)、40代(1例)

(補) 2020年第47週から2021年第46週までに診断されたものの報告遅れとして、腸管出血性大腸菌感染症5例〔血清型・毒素型: O157 VT1・VT2(1例)、その他・不明(4例)〕、つつが虫病8例(感染地域: 長崎県2例、鹿児島県2例、福島県1例、神奈川県1例、静岡県1例、大阪府1例)、日本紅斑熱2例(感染地域: 岐阜県1例、宮崎県1例)、レジオネラ症7例(感染地域: 大阪府2例、沖縄県2例、富山県1例、国内・国外不明2例)、レプトスピラ症1例(感染地域: 沖縄県\_\_感染源: 洞窟ツアー)、カルバペネム耐性腸内細菌科細菌感染症19例(菌種: *K. aerogenes* 11例、*E. cloacae* 3例、*E. coli* 1例、*K. pneumoniae* 1例、その他・不明3例)、急性脳炎2例(単純ヘルペスウイルス1例\_\_年齢群: 70代、病原体不明1例\_\_年齢群: 9歳)、劇症型溶血性レンサ球菌感染症3例〔年齢群: 0歳(1例)、50代(1例)、70代(1例)〕、水痘(入院例に限る)3例〔年齢群: 60代(1例)、70代(1例)、80代(1例)〕、梅毒58例(早期顕症I期18例、早期顕症II期19例、晩期顕症1例、先天梅毒1例、無症候19例)、播種性クリプトコックス症1例(感染地域: 愛知県、年齢群: 70代)、破傷風1例(年齢群: 80代)、バンコマイシン耐性腸球菌感染症1例(遺伝子型: 不明\_\_菌検出検体: 腹水)、百日咳7例〔うち、LAMP法等病原体遺伝子検出なし\_\_年齢群: 3歳(1例)、4歳(2例)、5歳(1例)、6歳(1例)、8歳(1例)、50代(1例)〕などの報告があった。

## ◆定点把握の対象となる5類感染症

全国の指定された医療機関(定点)から報告され、疾患により小児科定点(約3,000カ所)、インフルエンザ(小児科・内科)定点(約5,000カ所)、眼科定点(約600カ所)、基幹定点(約500カ所)に分かれています。また、定点当たり報告数は、報告数/定点医療機関数です(増減の目安は小数点第3位以下を含む)。

定点把握疾患の報告の過去5年間の同時期との比較(第47週)



当該週と過去5年間の平均(過去5年間の前週、当該週、後週の合計15週間分の平均)との差をグラフ上に表現した。

### インフルエンザ

定点当たり報告数は増加した。都道府県別の上位2位は三重県(0.03)、山口県(0.03)、岩手県(0.02)、千葉県(0.02)、岐阜県(0.02)、京都府(0.02)、岡山県(0.02)、沖縄県(0.02)である。基幹定点からのインフルエンザ入院サーベイランスにおける報告数は4例と前週と比較して増加し、4県から報告があった。

### 小児科定点報告疾患(主なもの)

RSウイルス感染症の定点当たり報告数は減少した。都道府県別の上位3位は佐賀県(2.83)、鹿児島県(2.59)、沖縄県(2.59)、岩手県(0.98)である。

咽頭結膜熱の定点当たり報告数は第43週以降増加が続いている。都道府県別の上位3位は山形県(0.86)、福井県(0.74)、鹿児島県(0.72)である。

A群溶血性レンサ球菌咽頭炎の定点当たり報告数は減少した。都道府県別の上位3位は長崎県(3.02)、鳥取県(2.05)、福岡県(1.51)である。

感染性胃腸炎の定点当たり報告数は第43週以降増加が続いている。都道府県別の上位3位は福岡県(7.59)、埼玉県(7.04)、熊本県(6.54)である。

手足口病の定点当たり報告数は減少したが、過去5年間の同時期(前週、当該週、後週)と比較してやや多い。都道府県別の上位3位は鹿児島県(6.28)、香川県(6.07)、佐賀県(5.57)である。

伝染性紅斑の定点当たり報告数は増加した。都道府県別の上位3位は宮崎県(0.14)、高知県(0.11)、栃木県(0.06)、奈良県(0.06)である。

ヘルパンギーナの定点当たり報告数は減少したが、過去5年間の同時期と比較してかなり多い。都道府県別の上位3位は群馬県(2.57)、石川県(2.24)、鳥取県(1.42)である。

流行性耳下腺炎の定点当たり報告数は2週連続で減少した。都道府県別の上位2位は徳島県(0.13)、岡山県(0.09)、山口県(0.09)である。

### 基幹定点報告疾患

マイコプラズマ肺炎の定点当たり報告数は2週連続で増加した。都道府県別の上位2位は青森県(0.17)、奈良県(0.17)、愛媛県(0.17)、栃木県(0.14)である。

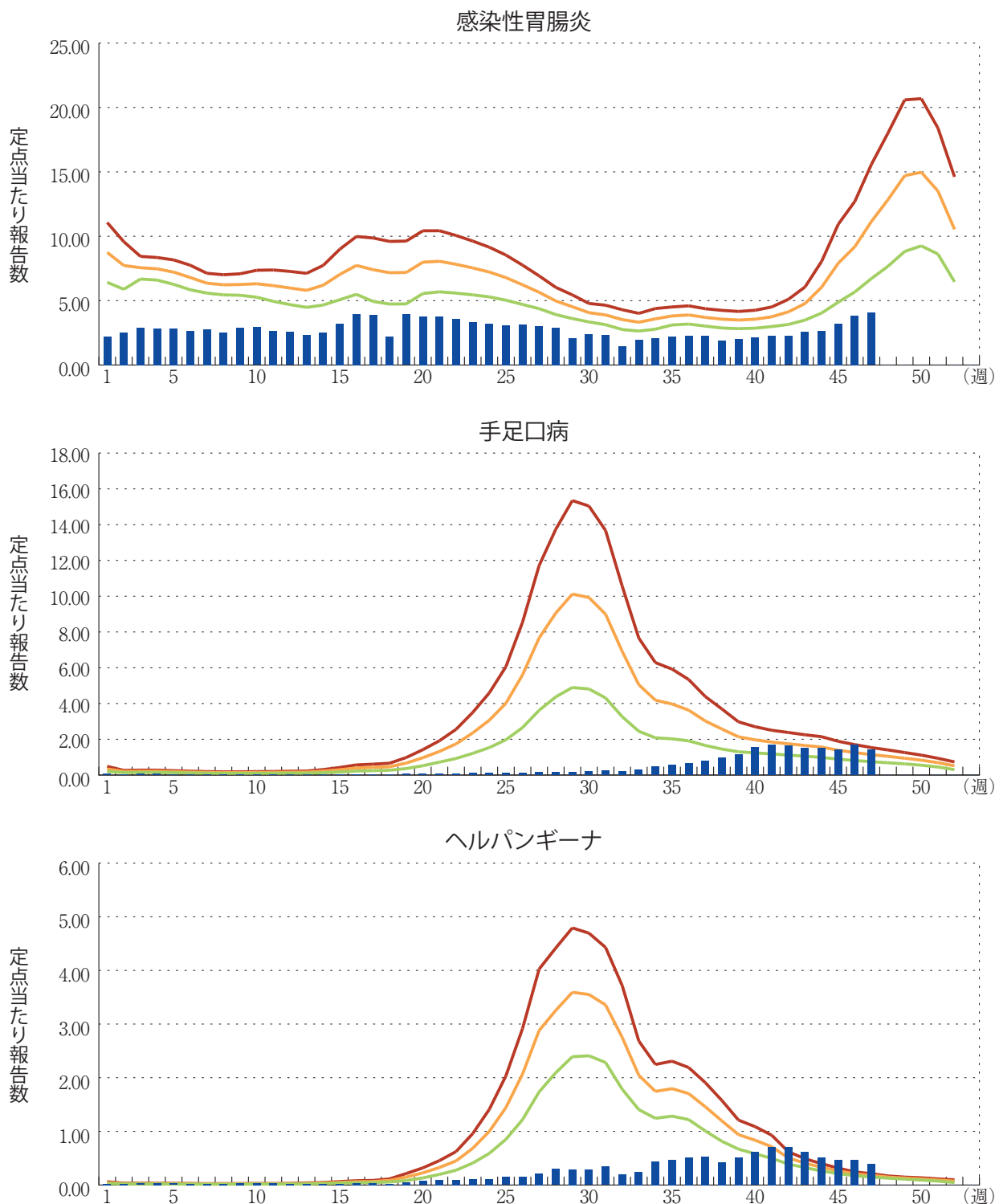
感染性胃腸炎(ロタウイルスに限る)の定点当たり報告数は減少した。大阪府から1例報告があり、年齢別では0歳であった。

図. 主要定点把握疾患の過去5年間との週別比較(2021年第47週)

青のバーで示す本年の定点当たり報告数が赤のラインを超えているときには、過去5年間の週と比較してかなり多いことを示す。



\*過去5年間：前週、当該週、後週の報告数の5年間分、合計15週間分





## 注目すべき感染症

### ◆梅毒

梅毒は梅毒トレポネーマ(*Treponema pallidum* sub-species *pallidum* : *T. pallidum*)を原因菌とする細菌感染症で世界中に広く分布している。

梅毒は、患者数が多いこと、比較的安価な診断法があること、ペニシリン等有効な抗菌薬があること、また妊娠中の母体への適切な抗菌薬治療で母子感染が防げることなどから公衆衛生上重点的に対策をすべき疾患として位置付けられている。

主に性的接触により感染するが、膣性交以外でも感染伝播の可能性はある。感染しても終生免疫は得られず、再罹患する可能性がある。

*T. pallidum* が粘膜や皮膚に侵入すると、数週間程度の潜伏期の後に、侵入箇所初期硬結や硬性下疳がみられ(I期顕症梅毒)、いずれも無痛性であることが多い。その後数週間～数カ月間経過すると*T. pallidum* が血行性に全身へ移行し、典型例では全身の皮膚や粘膜に発疹がみられるが、その他にも中枢神経、眼、肝臓、腎臓など全身の臓器に様々な症状を呈することがある(II期顕症梅毒)。発疹は多岐にわたるが、丘疹性梅毒疹、梅毒性乾癬、バラ疹などが高い頻度で認められる。これらI期とII期の梅毒を早期顕症梅毒と呼ぶ。無治療であっても、多くの場合、I期の症状は数週間で、II期の皮膚粘膜病変は数週間～数カ月で消退する。無治療の場合、一定数の患者が感染後数年～数十年後に、ゴム腫、心血管症状など晩期顕症梅毒の症状を呈するとされている。

また、妊婦が感染すると菌は胎盤を通じて胎児に感染し、流産、死産、先天梅毒を起こす可能性がある。先天梅毒では、生後まもなく皮膚病変、肝脾腫、骨軟骨炎などを認める早期先天梅毒と、乳幼児期は症状を示さず、学童期以降にHutchinson 3徴候(実質性角膜炎、感音性難聴、Hutchinson歯)を呈する晩期先天梅毒がある。

*T. pallidum* は培養ができないため、顕微鏡で病変由来の検体中の菌体を確認、PCR検査等で*T. pallidum* DNAを検出、ないし患者血清中の菌体抗原およびカルジオリピンに対する抗体を検出することで梅毒と診断する。

治療にはペニシリン系抗菌薬が有効であり、国内ではアモキシシリンの経口投与や神経梅毒と診断された場合にはベンジルペニシリンカリウム点滴静注による治療が日本性感染症学会により推奨されている。また2021年9月には、梅毒の世界的な標準治療薬であるベンジルペニシリンベンザチン筋注製剤の国内での製造販売が承認された。

梅毒は感染症法により全数把握対象疾患の5類感染症に定められ、診断した医師は7日以内に管轄の保健所に届け出ることが義務づけられている。1948年以降、梅毒患者報告数は小流行を認めながら全体として減少傾向であったが、2010年以降増加に転じ2018年には7,000例近くの症例が報告された。その後いったん減少傾向がみられたが今年になってまた増加がみられる。

2021年第1～47週まで(2021年1月4日～11月28日)に診断され、感染症法に基づく医師の届出による梅毒として報告された症例数は6,940例で、昨年同時期5,127例の約1.4倍であった。性別においても男性4,604例、女性2,336例で、昨年同時期(男性3,366例、女性1,761例)と比較して男性約1.4倍、女性約1.3倍であった。2021年は、1999年の感染症法施行以降、最多であった2018年の第47週の週報集計時点累積報告数(6,221例：2018年11月28日現在)を上回っている。直近5週間の週ごとの報告数は第43週180例、第44週167例、第45週185例、第46週166例、第47週91例となっている(2021年12月1日集計暫定値。当該週に診断された症例の報告が集計の期日以降に届くことがあるため、直近の週は、過小評価されている傾向があることに注意を要する)。

2021年第1～47週における報告都道府県別で上位5位は、東京都2,170例、大阪府738例、愛知県367例、福岡県301例、神奈川県290例であった。また、10万人当たり報告数の上位5位は、東京都(15.7)、高知県(12.0)、大阪府(8.4)、岡山県(7.4)、宮崎県(7.0)であった。

感染経路別(重複例あり)では、男性は異性間性的接触が2,782例(60%)、同性間性的接触が826例(18%)、その他・不明1,036例(23%)の報告であった。また、女性の異性間性的接触は1,863例(80%)、その他・不明475例(20%)であった。病型は、早期顕症梅毒が、男性3,618例(79%)、女性1,448例(62%)で多かった。なお、早期顕症梅毒は直近の感染を反映し、最も感染力の高い病型とされている。

5歳ごとの年齢分布として、男性は20～54歳の年齢群が多く報告されており(計3,894例:男性報告全体の85%)、最も多い年齢群は25～29歳(645例:男性報告全体の14%)であった。女性は20～34歳の年齢群から多く報告されており(計1,544例:女性報告全体の66%)、最も多い年齢群は20～24歳(784例:女性報告全体の34%)であった。先天梅毒は19例が報告された。

2010年以降梅毒の報告数は増加傾向に転じており、2019年、2020年には減少したものの、新型コロナウイルス感染症パンデミックが続いている2021年の報告数は再び増加している。増加は全国的にみられ、東京都と大阪府、そしてその周辺の地域からの報告が特に多い。昨年に引き続き、男女の異性間性的接触による報告数増加の傾向が続いている。また、近年、梅毒の母子感染である先天梅毒は年間20例前後報告されており(「発生動向調査年別報告数一覧(全数把握)」: <https://www.niid.go.jp/niid/ja/ydata/10068-report-ja2019-30.html>)、今後はさらなる増加も懸念される。なお、先天梅毒の第1～47週までの累計報告数は、2020年は19例、2019年は20例であった。また、男性同性間性的接触による報告数も増加している。

例年以上に梅毒の報告数が多い現状を踏まえると、今後の梅毒の発生動向を引き続き注視するとともに、後述の感染リスクが高い集団に対して啓発を行っていくことが重要である。具体的な啓発のポイントとしては、不特定多数の人との性的接触が感染リスクを高めること、オーラルセックスやアナルセックスでも感染すること、コンドームを適切に使用することでリスクを下げられること、梅毒が疑われる症状、例えば性器の潰瘍などに痛みがなくなり自然消失したとしても治癒したわけではなく、医療機関での治療が必要なこと、梅毒は終生免疫を得られず再感染することなどが挙げられる。

先天梅毒を予防するには、梅毒スクリーニング検査を含む妊婦健診の推進、妊娠中に少しでも心当たりや疑わしい症状があった際の積極的な梅毒検査の実施、梅毒と診断された時の早期治療の実施、妊娠中の安全な性交渉に関する啓発等が重要である。

医療機関では早期診断、早期治療、ハイリスクと考えられるパートナーへの性感染予防教育や他の性感染症の疑いで受診した人への梅毒の検査・治療を推進することが重要である。なお、梅毒の陰部潰瘍はHIVなど他の性感染症の感染リスクを高めるという点も肝要である。梅毒の感染経路、症状、治療、予防等に関しては、「梅毒に関するQ&A」([http://www.mhlw.go.jp/seisakunitsuite/bunya/kenkou\\_iryuu/kenkou/kekkaku-kansenshou/seikansenshou/qanda2.html](http://www.mhlw.go.jp/seisakunitsuite/bunya/kenkou_iryuu/kenkou/kekkaku-kansenshou/seikansenshou/qanda2.html))、性感染症の啓発活動に関しては、「性感染症」([http://www.mhlw.go.jp/stf/seisakunitsuite/bunya/kenkou\\_iryuu/kenkou/kekkaku-kansenshou/seikansenshou/index.html](http://www.mhlw.go.jp/stf/seisakunitsuite/bunya/kenkou_iryuu/kenkou/kekkaku-kansenshou/seikansenshou/index.html))を参照されたい。

#### ●IASR 梅毒

<https://www.niid.go.jp/niid/ja/syphilis-m-3/syphilis-iasrtpc/9342-479t.html>



- IASR 梅毒 2008～2014年  
<http://www.niid.go.jp/niid/ja/syphilis-m/syphilis-iasrtpc/5404-tpc420-j.html>
- 感染症発生動向調査週報(IDWR)2021年第41号 注目すべき感染症「梅毒」  
<https://www.niid.go.jp/niid/ja/syphilis-m-3/syphilis-idwrc/10744-idwrc-2141.html>
- 性感染症に関する特定感染症予防指針の改正(概要)  
[https://www.mhlw.go.jp/seisakunitsuite/bunya/kenkou\\_iryuu/kenkou/kekkaku-kansenshou/seikansenshou/dl/shishin-gaiyou.pdf](https://www.mhlw.go.jp/seisakunitsuite/bunya/kenkou_iryuu/kenkou/kekkaku-kansenshou/seikansenshou/dl/shishin-gaiyou.pdf)
- 梅毒とは  
<https://www.niid.go.jp/niid/ja/kansennohanashi/465-syphilis-info.html>

国立感染症研究所 感染症疫学センター



## 感染症関連情報

### ◆国内におけるSARS-CoV-2のゲノム解析

2020年1月16日以降に行われた全国のSARS-CoV-2全ゲノム解析数

累積: 96,332(2021年12月6日0:00時点)(+1,025)\* かつこ内は先週からの増加分

都道府県別・空港等検疫の累積: 北海道3,238、青森県340、岩手県569、宮城県2,630、秋田県299、山形県523、福島県2,272、茨城県3,367、栃木県2,169、群馬県1,241、埼玉県4,195、千葉県4,097、東京都929、神奈川県3,029、新潟県1,865、富山県765、石川県1,590、福井県965、山梨県346、長野県1,362、岐阜県726、静岡県1,833、愛知県1,195、三重県1,779、滋賀県925、京都府2,021、大阪府3,064、兵庫県11,188、奈良県1,257、和歌山県1,898、鳥取県613、島根県1,007、岡山県1,378、広島県2,800、山口県2,429、徳島県442、香川県937、愛媛県604、高知県793、福岡県10,401、佐賀県697、長崎県1,015、熊本県1,684、大分県1,164、宮崎県746、鹿児島県1,899、沖縄県2,526、空港等検疫3,520

(参考)PCR検査実施人数: 26,896,337(2021年12月6日0:00現在)\* 厚生労働省ホームページより  
<https://www.mhlw.go.jp/stf/covid-19/kokunainohasseijoukyou.html>

### ◆国立感染症研究所および地方衛生研究所等における全ゲノム解析により確認されたVOCs, VOIs, VUMs (系統のみを特定できたものも含む)

\* VOCs: Variants of Concern(懸念される変異株)、VOIs: Variants of Interest(注目すべき変異株)、VUMs: Variants under Monitoring(監視下の変異株)

\* かつこ内は先週からの増減分

\* 件数は暫定値であり、その時点において最新のpango lineageを基に計上しているものであるため、再集計した際に数値が変動する可能性がある。

\* 国立感染症研究所のVOCs, VOIs, VUMsの分類は、2021年12月2日現在。

現在、VOCsに位置付けている変異株について、これまでの検出数は以下の通りである。

B.1.351系統の変異株(ベータ株): 国内25例(+0例)、検疫92例(+0例)(12/6時点)

P.1系統の変異株(ガンマ株): 国内107例(+0例)、検疫30例(+0例)(12/6時点)

B.1.617.2系統の変異株(デルタ株)\*\*: 国内90,707例(+855例)、検疫1,314例(+60例)(12/6時点)

\*\* B.1.617.2系統の下位系統であるAY.x系統が含まれる。ただし、VOI/VUMに別途分類される系統等を除く。

B.1.1.529系統の変異株(オミクロン株): 国内0例、検疫2例(12/6時点)

現在、VOIsに該当する変異株はない。

現在、VUMsに位置付けている変異株について、これまでの検出数は以下の通りである。

B.1.1.7系統の変異株(アルファ株)\*\*\*: 国内51,344例(+31例)、検疫342例(+0例)(12/6時点)

\*\*\* B.1.1.7系統の下位系統であるQ.x系統が含まれる。

B.1.617.1系統の変異株[(旧)カッパ株]: 国内8例(+0例)、検疫19例(+0例)(12/6時点)

C.37系統の変異株(ラムダ株): 国内0例、検疫4例(+0例)(12/6時点)

B.1.621系統の変異株(ミュー株): 国内0例、検疫2例(+0例)(12/6時点)  
AY.4.2系統の変異株(デルタ株): 国内0例、検疫3例(+0例)(12/6時点)

変異株に関する分類等に関しては、以下のリンクをご参照いただきたい:  
「SARS-CoV-2変異株について」

<https://www.niid.go.jp/niid/ja/2019-ncov/2551-cepr/10745-cepr-topics.html>

ゲノムサーベイランスによるSARS-CoV-2の系統別検出状況等については、以下のリンクをご参照いただきたい:

[https://www.mhlw.go.jp/stf/seisakunitsuite/newpage\\_00061.html](https://www.mhlw.go.jp/stf/seisakunitsuite/newpage_00061.html)

## ◆病原体情報

病原微生物検出情報(IASR): <https://www.niid.go.jp/niid/ja/iasr.html>

## ◆海外感染症情報

厚生労働省検疫所(FORTH): <https://www.forth.go.jp/>

○黄熱病－ガーナ

[https://www.forth.go.jp/topics/20211205\\_00001.html](https://www.forth.go.jp/topics/20211205_00001.html)

○新型コロナウイルス感染症の世界の状況報告(更新40)

[https://www.forth.go.jp/topics/20211201\\_00001.html](https://www.forth.go.jp/topics/20211201_00001.html)

## ◆その他

○ブルセラ症とは

<https://www.niid.go.jp/niid/ja/kansennohanashi/513-brucella.html>

○新型コロナウイルス感染症関連情報について

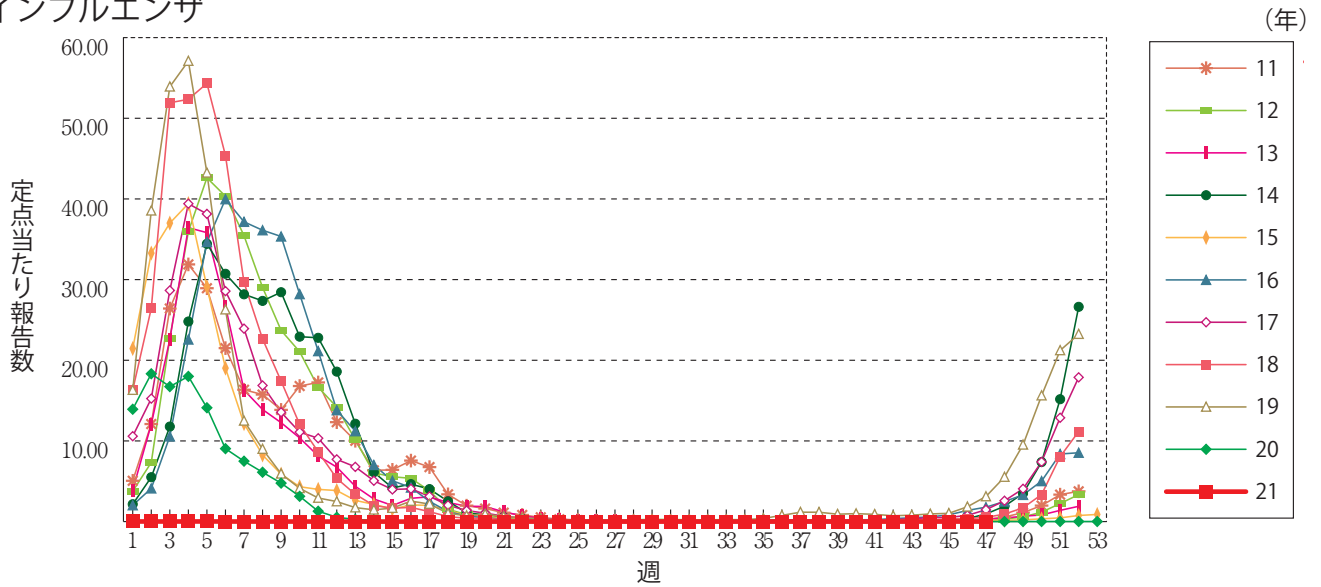
<https://www.niid.go.jp/niid/ja/diseases/ka/corona-virus/2019-ncov/9324-2019-ncov.html>

○風疹に関する疫学情報(2021年12月1日現在)

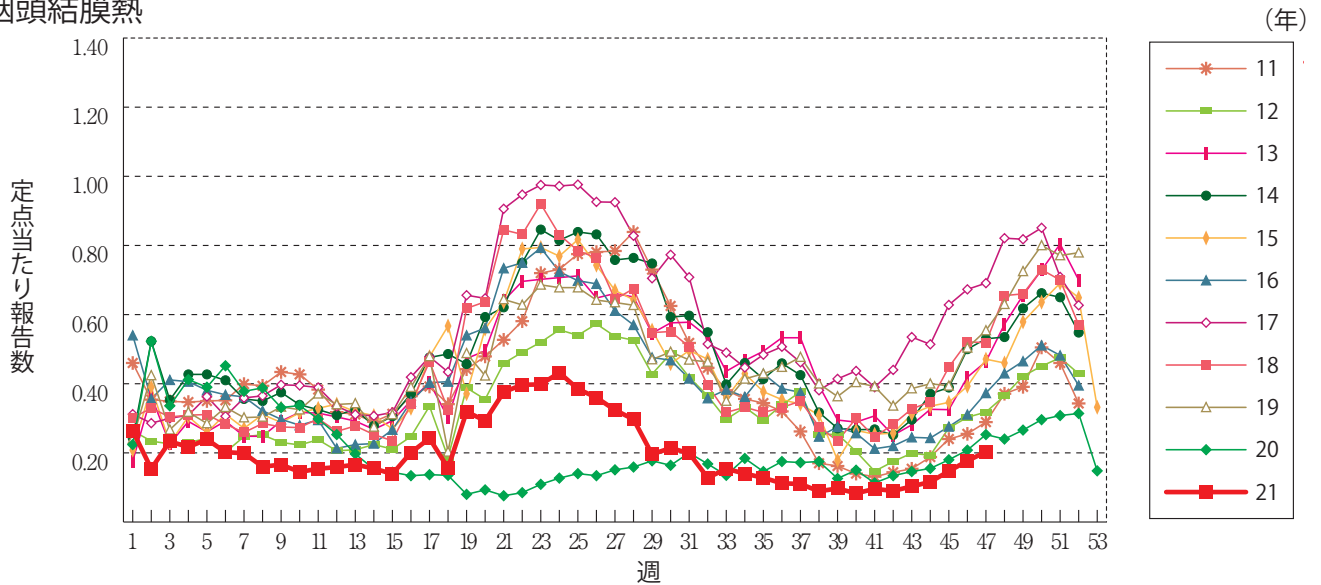
<https://www.niid.go.jp/niid/ja/rubella-m-111/rubella-top/2145-rubella-related/8278-rubella1808.html>

**グラフ総覧(第47週)**

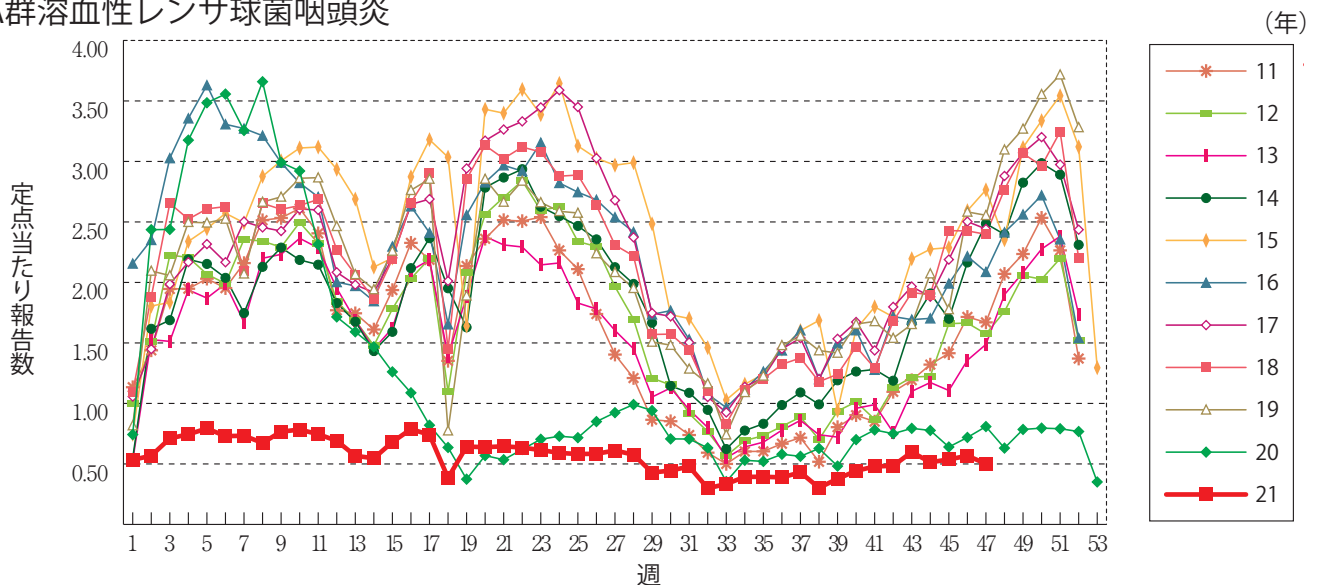
インフルエンザ



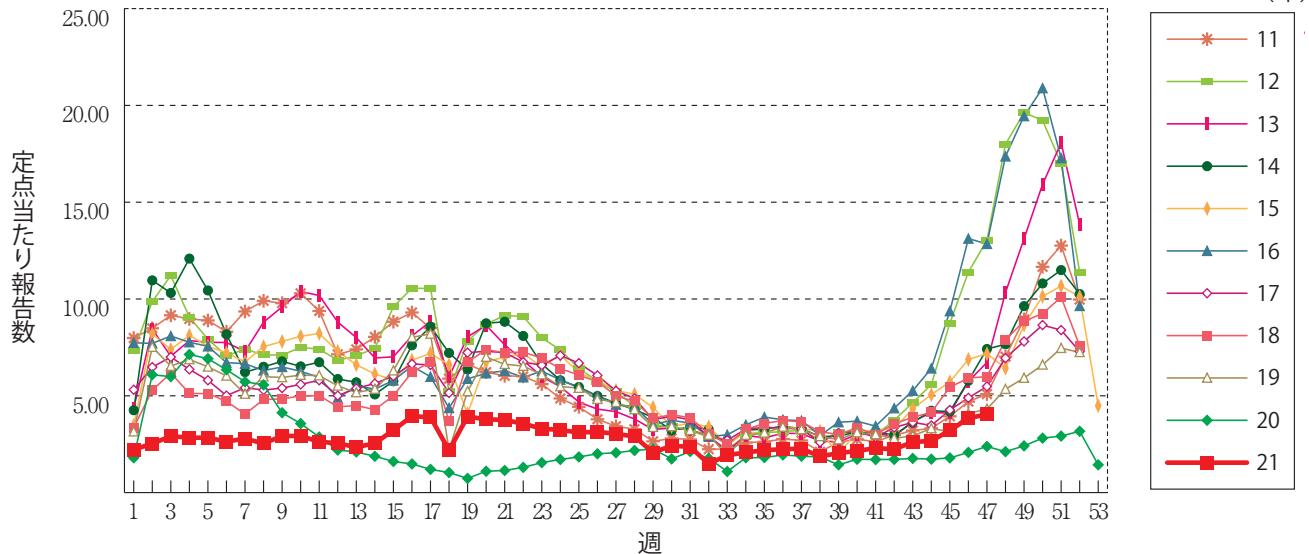
咽頭結膜熱



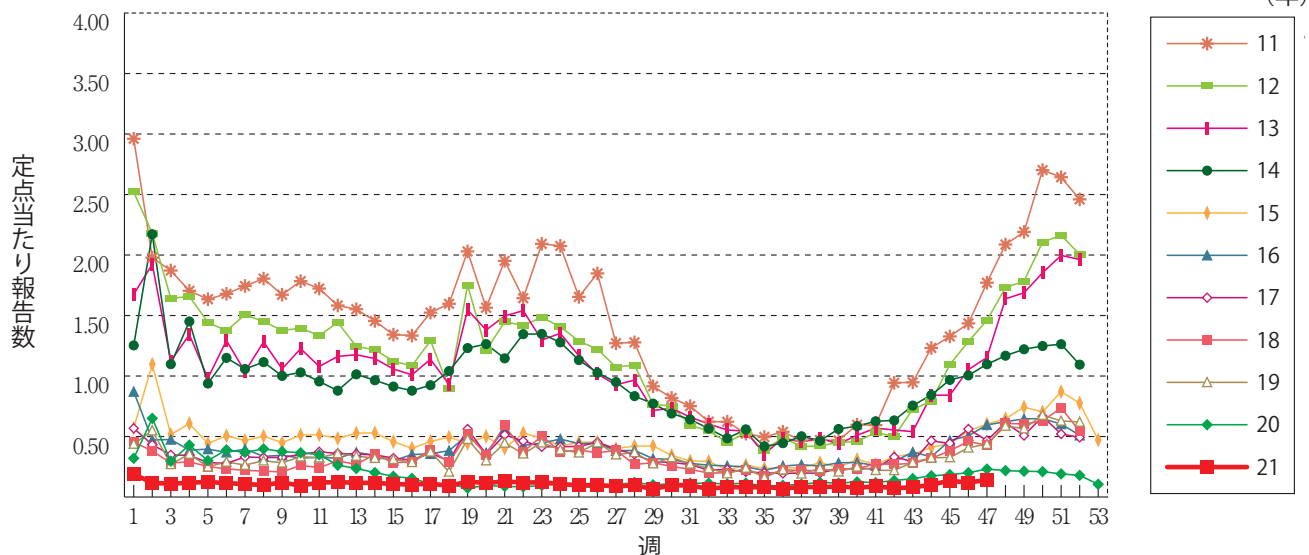
A群溶血性レンサ球菌咽頭炎



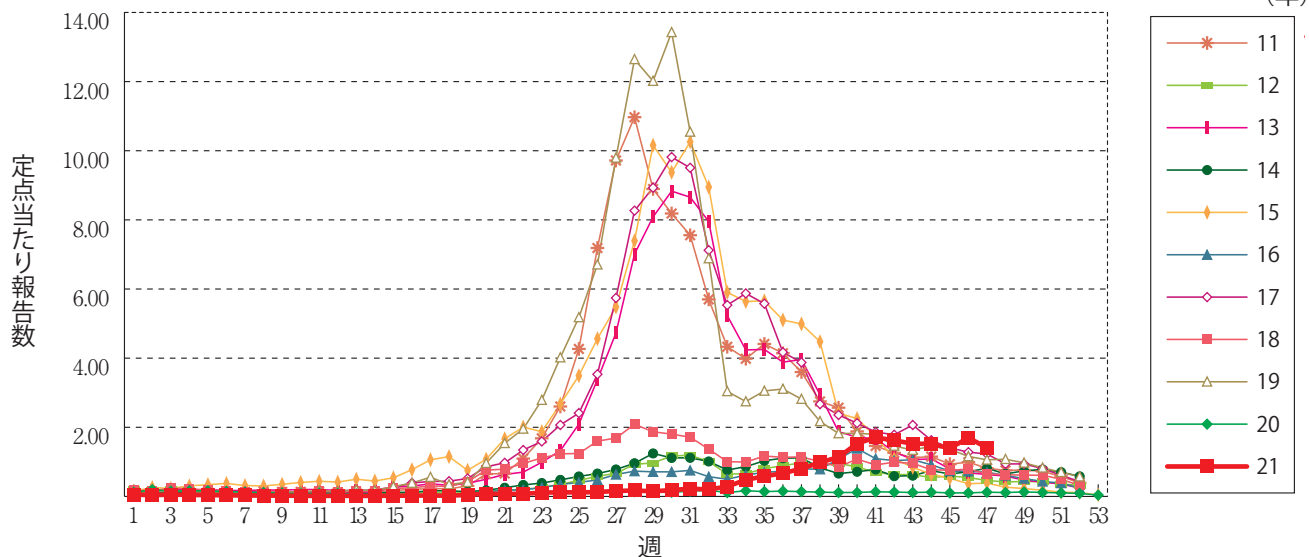
感染性胃腸炎



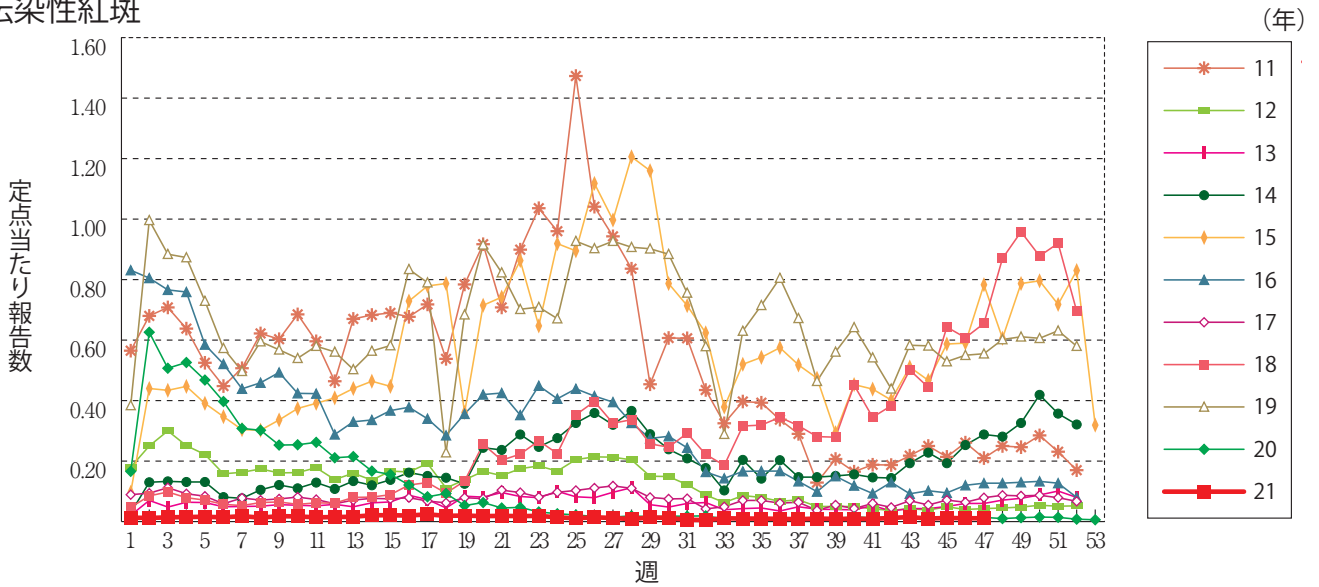
水痘



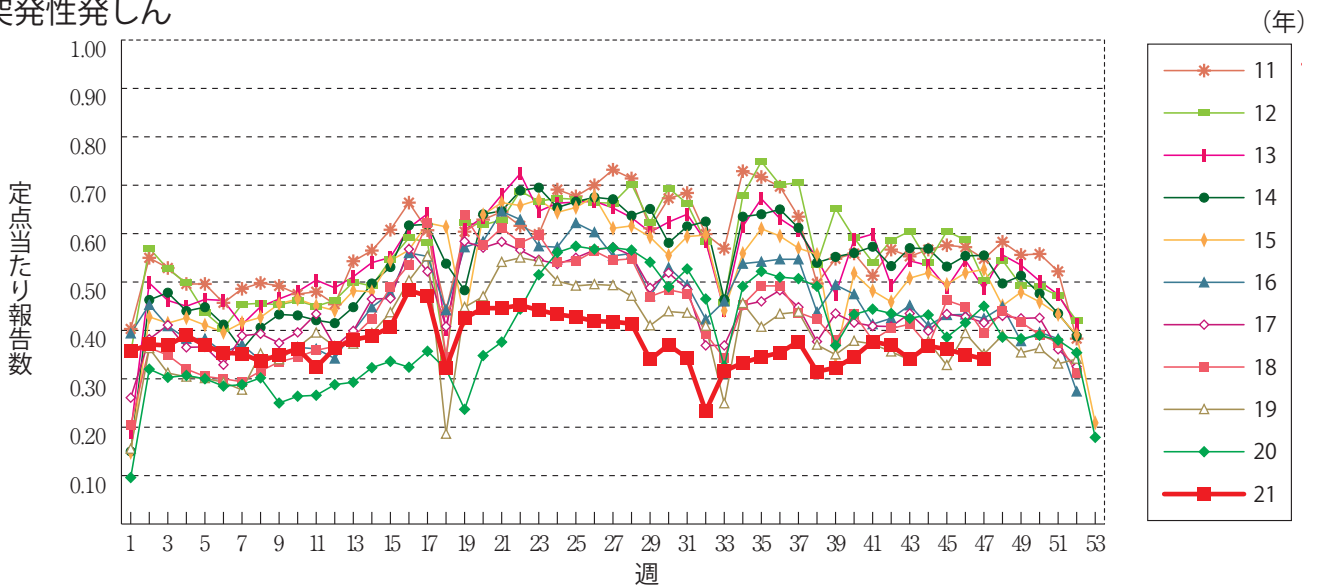
手足口病



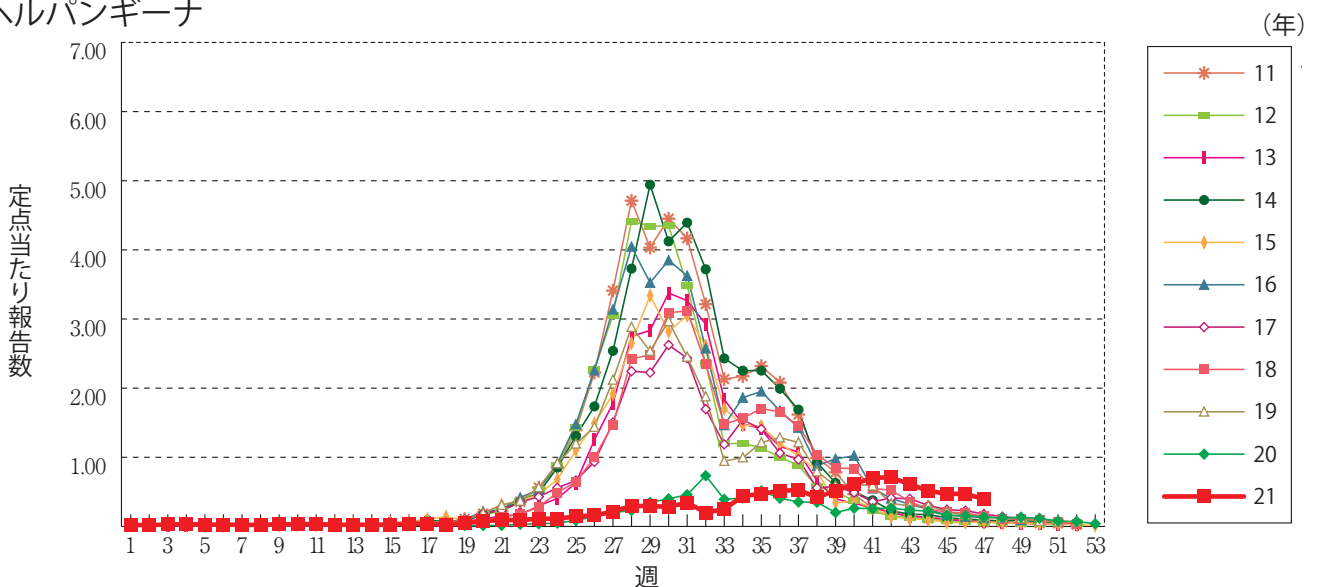
伝染性紅斑



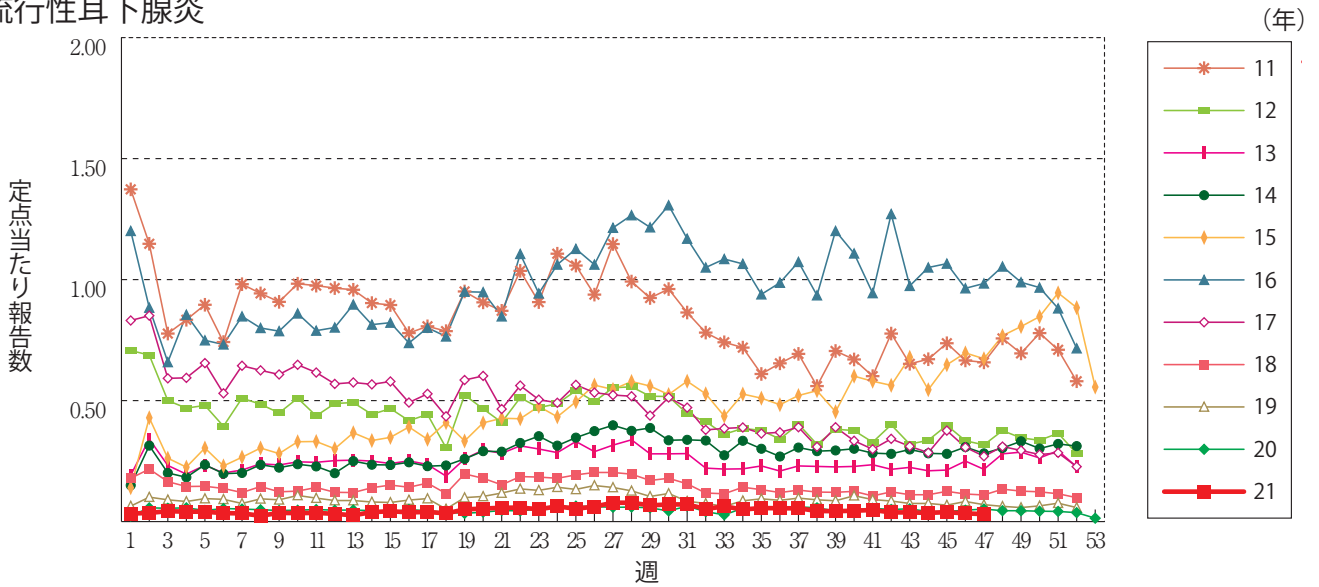
突発性発しん



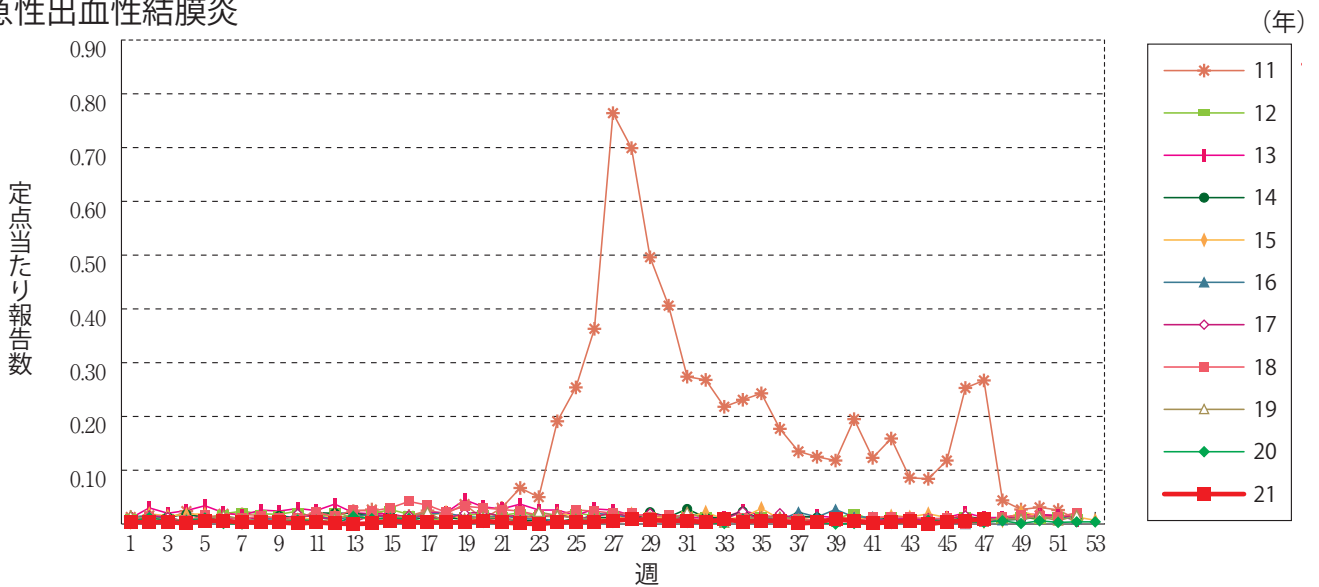
ヘルパンギーナ



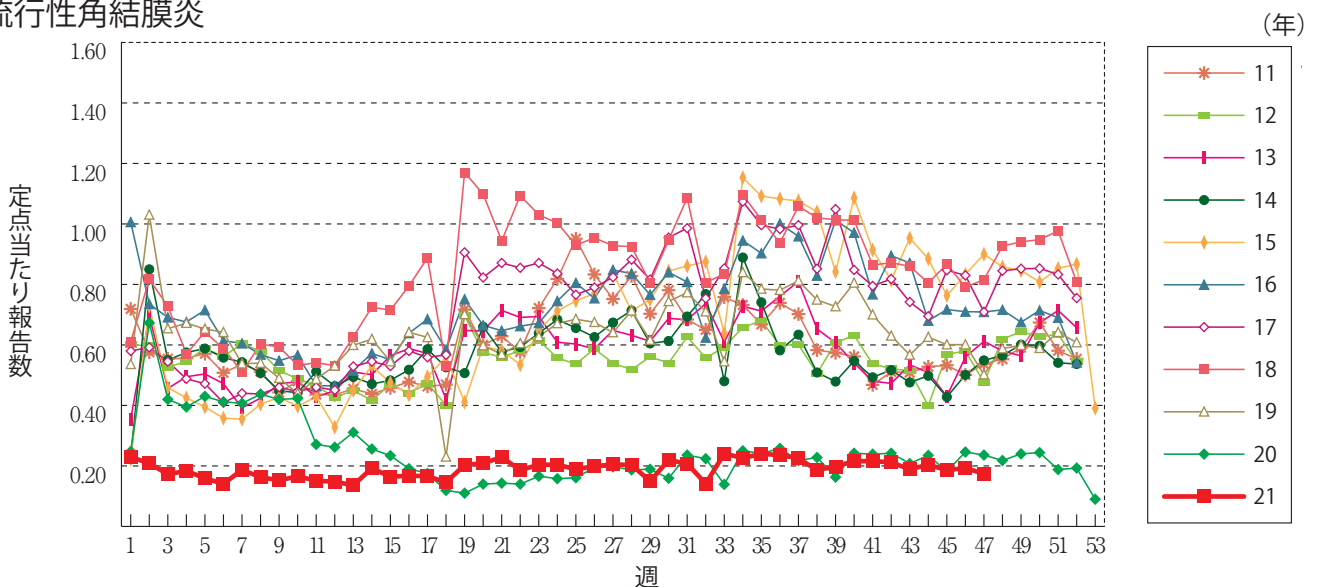
流行性耳下腺炎



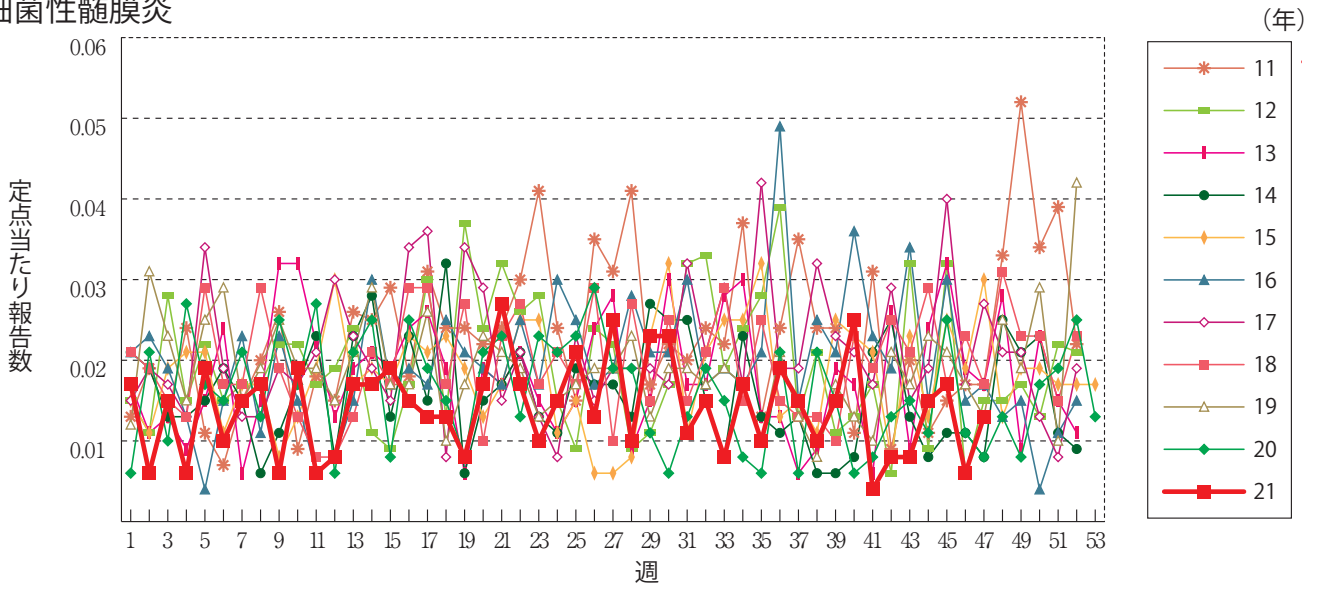
急性出血性結膜炎



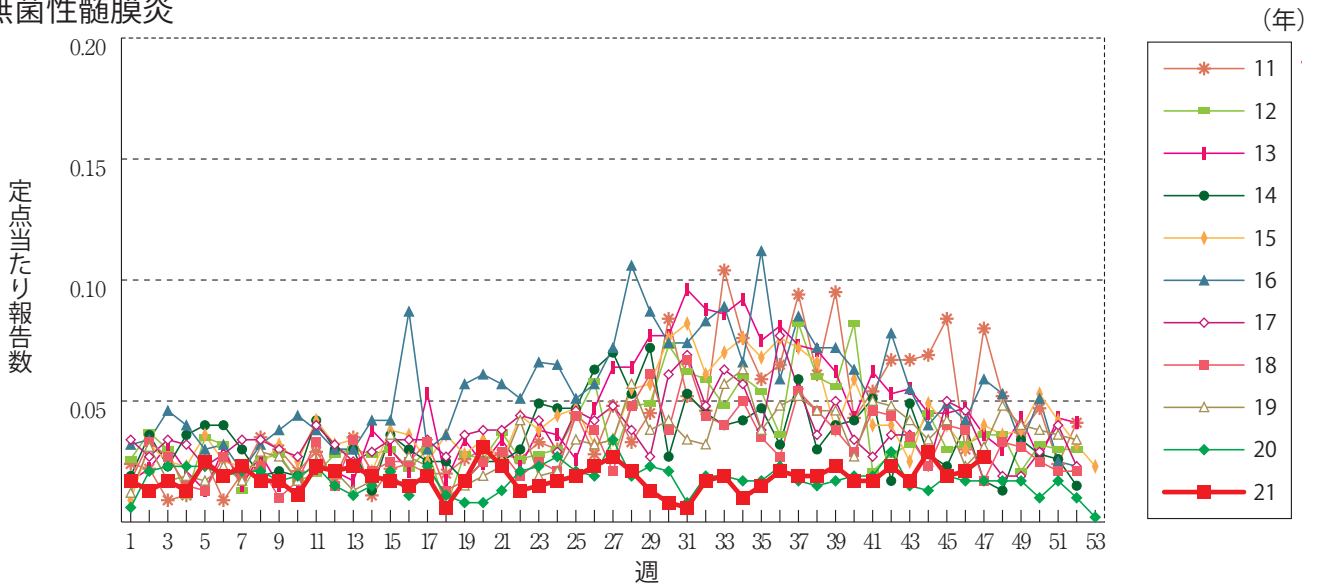
流行性角結膜炎



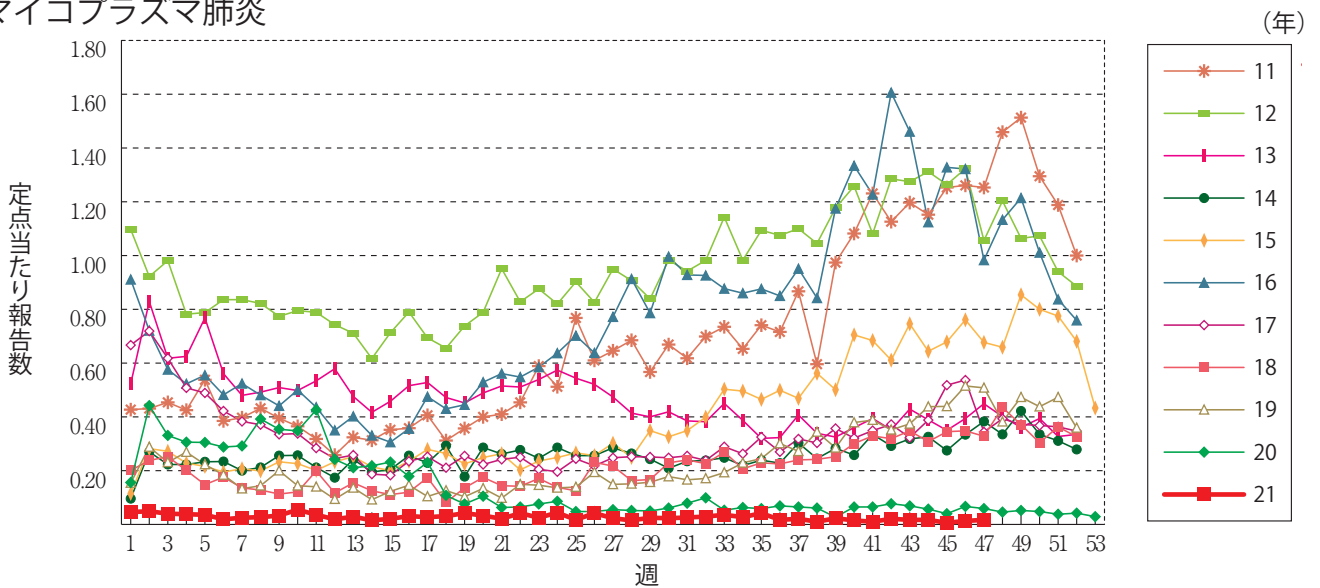
細菌性髄膜炎



無菌性髄膜炎

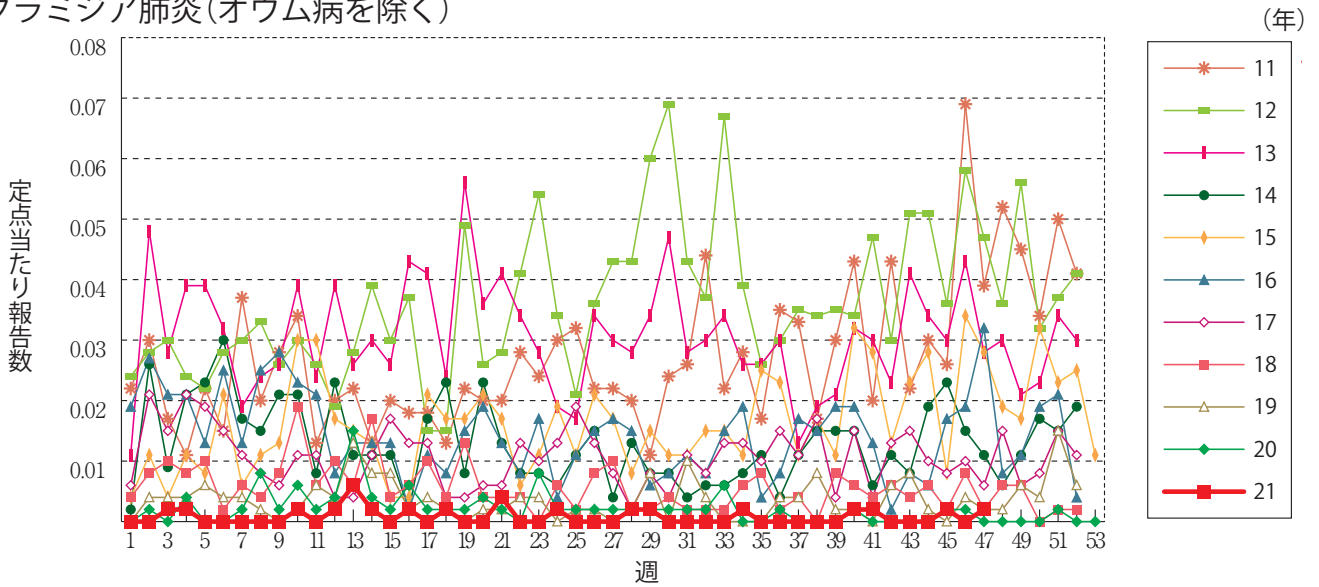


マイコプラズマ肺炎

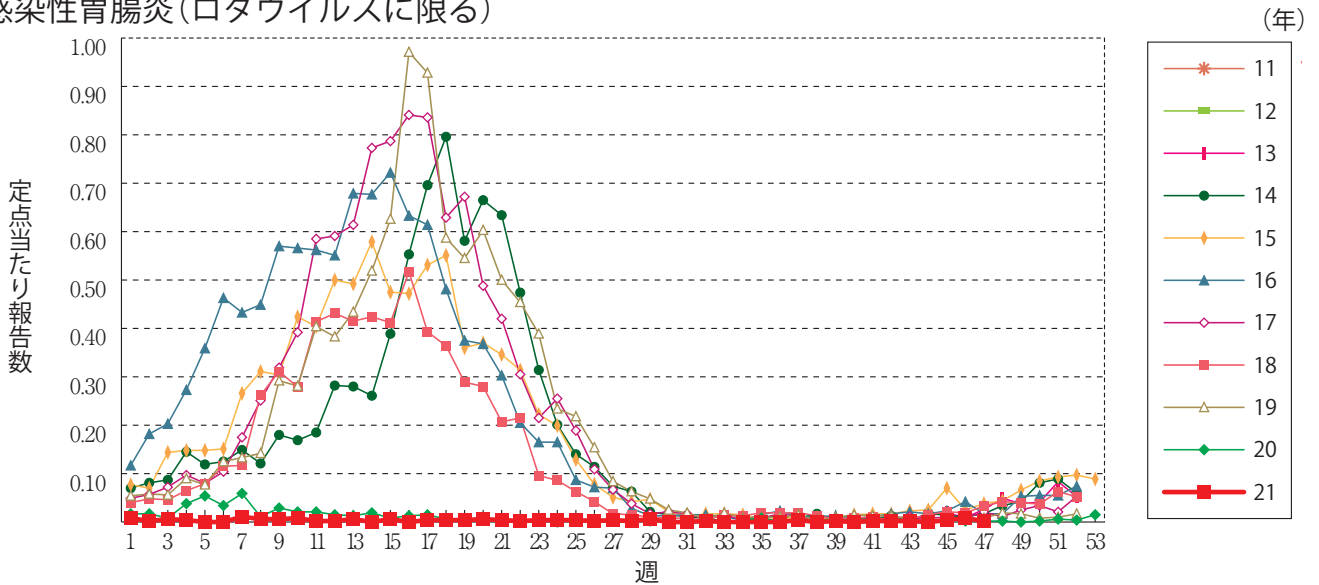




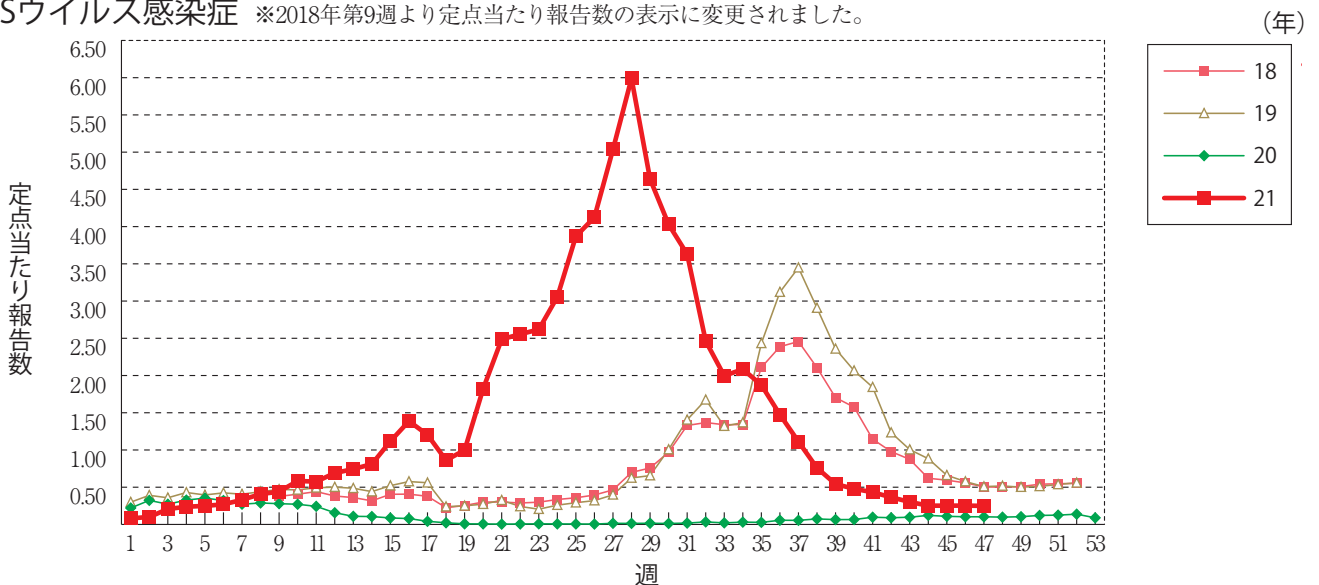
クラミジア肺炎(オウム病を除く)



感染性胃腸炎(ロタウイルスに限る)



RSウイルス感染症 ※2018年第9週より定点当たり報告数の表示に変更されました。





## 第47週のデータ

注)表中の報告数は12月1日集計分であり、その後の報告は次週以降の累積に反映されます。  
 新型インフルエンザ・新型コロナウイルス感染症は掲載していません。

報告数・累積報告数, 疾病・都道府県別

2021年第47週

	エボラ出血熱		クリミア・コンゴ出血熱		痘 瘡		南米出血熱		ペ ス ト		マールブルグ病		ラッサ熱		急性灰白髄炎		結 核	
	報告数	累積	報告数	累積	報告数	累積	報告数	累積	報告数	累積	報告数	累積	報告数	累積	報告数	累積	報告数	累積
総 数	-	-	-	-	-	-	-	-	-	-	-	-	-	-	-	-	189	14175
北海道	-	-	-	-	-	-	-	-	-	-	-	-	-	-	-	-	9	498
青森県	-	-	-	-	-	-	-	-	-	-	-	-	-	-	-	-	3	155
岩手県	-	-	-	-	-	-	-	-	-	-	-	-	-	-	-	-	-	105
宮城県	-	-	-	-	-	-	-	-	-	-	-	-	-	-	-	-	2	205
秋田県	-	-	-	-	-	-	-	-	-	-	-	-	-	-	-	-	1	63
山形県	-	-	-	-	-	-	-	-	-	-	-	-	-	-	-	-	1	80
福島県	-	-	-	-	-	-	-	-	-	-	-	-	-	-	-	-	1	121
茨城県	-	-	-	-	-	-	-	-	-	-	-	-	-	-	-	-	4	290
栃木県	-	-	-	-	-	-	-	-	-	-	-	-	-	-	-	-	1	157
群馬県	-	-	-	-	-	-	-	-	-	-	-	-	-	-	-	-	3	162
埼玉県	-	-	-	-	-	-	-	-	-	-	-	-	-	-	-	-	10	704
千葉県	-	-	-	-	-	-	-	-	-	-	-	-	-	-	-	-	10	777
東京都	-	-	-	-	-	-	-	-	-	-	-	-	-	-	-	-	27	2014
神奈川県	-	-	-	-	-	-	-	-	-	-	-	-	-	-	-	-	19	992
新潟県	-	-	-	-	-	-	-	-	-	-	-	-	-	-	-	-	5	206
富山県	-	-	-	-	-	-	-	-	-	-	-	-	-	-	-	-	-	126
石川県	-	-	-	-	-	-	-	-	-	-	-	-	-	-	-	-	-	132
福井県	-	-	-	-	-	-	-	-	-	-	-	-	-	-	-	-	2	75
山梨県	-	-	-	-	-	-	-	-	-	-	-	-	-	-	-	-	1	55
長野県	-	-	-	-	-	-	-	-	-	-	-	-	-	-	-	-	-	142
岐阜県	-	-	-	-	-	-	-	-	-	-	-	-	-	-	-	-	6	272
静岡県	-	-	-	-	-	-	-	-	-	-	-	-	-	-	-	-	4	369
愛知県	-	-	-	-	-	-	-	-	-	-	-	-	-	-	-	-	21	1128
三重県	-	-	-	-	-	-	-	-	-	-	-	-	-	-	-	-	1	172
滋賀県	-	-	-	-	-	-	-	-	-	-	-	-	-	-	-	-	2	158
京都府	-	-	-	-	-	-	-	-	-	-	-	-	-	-	-	-	5	361
大阪府	-	-	-	-	-	-	-	-	-	-	-	-	-	-	-	-	12	768
兵庫県	-	-	-	-	-	-	-	-	-	-	-	-	-	-	-	-	5	461
奈良県	-	-	-	-	-	-	-	-	-	-	-	-	-	-	-	-	3	155
和歌山県	-	-	-	-	-	-	-	-	-	-	-	-	-	-	-	-	-	130
鳥取県	-	-	-	-	-	-	-	-	-	-	-	-	-	-	-	-	-	47
島根県	-	-	-	-	-	-	-	-	-	-	-	-	-	-	-	-	1	61
岡山県	-	-	-	-	-	-	-	-	-	-	-	-	-	-	-	-	-	229
広島県	-	-	-	-	-	-	-	-	-	-	-	-	-	-	-	-	6	289
山口県	-	-	-	-	-	-	-	-	-	-	-	-	-	-	-	-	3	153
徳島県	-	-	-	-	-	-	-	-	-	-	-	-	-	-	-	-	1	116
香川県	-	-	-	-	-	-	-	-	-	-	-	-	-	-	-	-	2	108
愛媛県	-	-	-	-	-	-	-	-	-	-	-	-	-	-	-	-	1	128
高知県	-	-	-	-	-	-	-	-	-	-	-	-	-	-	-	-	2	53
福岡県	-	-	-	-	-	-	-	-	-	-	-	-	-	-	-	-	8	760
佐賀県	-	-	-	-	-	-	-	-	-	-	-	-	-	-	-	-	2	111
長崎県	-	-	-	-	-	-	-	-	-	-	-	-	-	-	-	-	2	192
熊本県	-	-	-	-	-	-	-	-	-	-	-	-	-	-	-	-	1	152
大分県	-	-	-	-	-	-	-	-	-	-	-	-	-	-	-	-	-	159
宮崎県	-	-	-	-	-	-	-	-	-	-	-	-	-	-	-	-	1	114
鹿児島県	-	-	-	-	-	-	-	-	-	-	-	-	-	-	-	-	1	219
沖縄県	-	-	-	-	-	-	-	-	-	-	-	-	-	-	-	-	-	251

\*病原体がSARSコロナウイルスであるものに限る。  
 \*\*病原体がMERSコロナウイルスであるものに限る。2014年7月26日より届出対象疾患となりました。  
 \*\*\*2013年5月6日より届出対象疾患となりました。

報告数・累積報告数, 疾病・都道府県別

2021年第47週

	ジフテリア		重症急性 呼吸器症候群*		中東呼吸器 症候群**		鳥インフル エンザ(H5N1)		鳥インフル エンザ(H7N9)***		コレラ		細菌性赤痢		腸管出血性 大腸菌感染症		腸チフス	
	報告数	累積	報告数	累積	報告数	累積	報告数	累積	報告数	累積	報告数	累積	報告数	累積	報告数	累積	報告数	累積
総 数	-	-	-	-	-	-	-	-	-	-	-	-	7	40	2945	-	3	
北海道	-	-	-	-	-	-	-	-	-	-	-	-	-	1	235	-	-	
青森県	-	-	-	-	-	-	-	-	-	-	-	-	-	-	32	-	-	
岩手県	-	-	-	-	-	-	-	-	-	-	-	-	-	-	67	-	-	
宮城県	-	-	-	-	-	-	-	-	-	-	-	-	1	1	69	-	-	
秋田県	-	-	-	-	-	-	-	-	-	-	-	-	-	-	21	-	-	
山形県	-	-	-	-	-	-	-	-	-	-	-	-	-	2	36	-	-	
福島県	-	-	-	-	-	-	-	-	-	-	-	-	-	1	31	-	-	
茨城県	-	-	-	-	-	-	-	-	-	-	-	-	-	-	105	-	-	
栃木県	-	-	-	-	-	-	-	-	-	-	-	-	-	-	32	-	-	
群馬県	-	-	-	-	-	-	-	-	-	-	-	-	-	3	87	-	-	
埼玉県	-	-	-	-	-	-	-	-	-	-	-	-	-	12	122	-	1	
千葉県	-	-	-	-	-	-	-	-	-	-	-	-	1	3	123	-	-	
東京都	-	-	-	-	-	-	-	-	-	-	-	-	2	4	305	-	1	
神奈川県	-	-	-	-	-	-	-	-	-	-	-	-	-	3	242	-	-	
新潟県	-	-	-	-	-	-	-	-	-	-	-	-	-	-	26	-	-	
富山県	-	-	-	-	-	-	-	-	-	-	-	-	-	1	16	-	-	
石川県	-	-	-	-	-	-	-	-	-	-	-	-	-	-	35	-	-	
福井県	-	-	-	-	-	-	-	-	-	-	-	-	-	-	8	-	-	
山梨県	-	-	-	-	-	-	-	-	-	-	-	-	-	-	9	-	-	
長野県	-	-	-	-	-	-	-	-	-	-	-	-	-	-	49	-	-	
岐阜県	-	-	-	-	-	-	-	-	-	-	-	-	-	-	34	-	-	
静岡県	-	-	-	-	-	-	-	-	-	-	-	-	-	-	81	-	-	
愛知県	-	-	-	-	-	-	-	-	-	-	-	-	2	1	136	-	1	
三重県	-	-	-	-	-	-	-	-	-	-	-	-	-	-	26	-	-	
滋賀県	-	-	-	-	-	-	-	-	-	-	-	-	-	1	75	-	-	
京都府	-	-	-	-	-	-	-	-	-	-	-	-	-	-	38	-	-	
大阪府	-	-	-	-	-	-	-	-	-	-	-	-	1	-	169	-	-	
兵庫県	-	-	-	-	-	-	-	-	-	-	-	-	-	-	79	-	-	
奈良県	-	-	-	-	-	-	-	-	-	-	-	-	-	-	43	-	-	
和歌山県	-	-	-	-	-	-	-	-	-	-	-	-	-	-	4	-	-	
鳥取県	-	-	-	-	-	-	-	-	-	-	-	-	-	-	10	-	-	
島根県	-	-	-	-	-	-	-	-	-	-	-	-	-	-	10	-	-	
岡山県	-	-	-	-	-	-	-	-	-	-	-	-	-	1	79	-	-	
広島県	-	-	-	-	-	-	-	-	-	-	-	-	-	2	75	-	-	
山口県	-	-	-	-	-	-	-	-	-	-	-	-	-	-	11	-	-	
徳島県	-	-	-	-	-	-	-	-	-	-	-	-	-	-	19	-	-	
香川県	-	-	-	-	-	-	-	-	-	-	-	-	-	1	22	-	-	
愛媛県	-	-	-	-	-	-	-	-	-	-	-	-	-	-	15	-	-	
高知県	-	-	-	-	-	-	-	-	-	-	-	-	-	-	-	-	-	
福岡県	-	-	-	-	-	-	-	-	-	-	-	-	-	2	168	-	-	
佐賀県	-	-	-	-	-	-	-	-	-	-	-	-	-	1	20	-	-	
長崎県	-	-	-	-	-	-	-	-	-	-	-	-	-	-	60	-	-	
熊本県	-	-	-	-	-	-	-	-	-	-	-	-	-	-	30	-	-	
大分県	-	-	-	-	-	-	-	-	-	-	-	-	-	-	9	-	-	
宮崎県	-	-	-	-	-	-	-	-	-	-	-	-	-	-	26	-	-	
鹿児島県	-	-	-	-	-	-	-	-	-	-	-	-	-	-	45	-	-	
沖縄県	-	-	-	-	-	-	-	-	-	-	-	-	-	-	11	-	-	

報告数・累積報告数, 疾病・都道府県別

2021年第47週

	パラチフス		E型肝炎		ウエストナイル熱		A型肝炎		エキノコックス症		黄熱		オウム病		オムスク出血熱		回帰熱	
	報告数	累積	報告数	累積	報告数	累積	報告数	累積	報告数	累積	報告数	累積	報告数	累積	報告数	累積	報告数	累積
総数	-	-	8	391	-	-	-	64	-	23	-	-	-	8	-	-	-	8
北海道	-	-	-	54	-	-	-	2	-	19	-	-	-	-	-	-	-	8
青森県	-	-	-	1	-	-	-	-	-	-	-	-	-	-	-	-	-	-
岩手県	-	-	-	1	-	-	-	1	-	-	-	-	-	-	-	-	-	-
宮城県	-	-	-	5	-	-	-	-	-	-	-	-	-	-	-	-	-	-
秋田県	-	-	-	-	-	-	-	-	-	-	-	-	-	-	-	-	-	-
山形県	-	-	-	4	-	-	-	-	-	-	-	-	-	-	-	-	-	-
福島県	-	-	-	4	-	-	-	1	-	-	-	-	1	-	-	-	-	-
茨城県	-	-	-	11	-	-	-	-	-	-	-	-	-	-	-	-	-	-
栃木県	-	-	-	2	-	-	-	1	-	-	-	-	-	-	-	-	-	-
群馬県	-	-	-	24	-	-	-	3	-	-	-	-	-	-	-	-	-	-
埼玉県	-	-	-	33	-	-	-	2	-	-	-	-	-	-	-	-	-	-
千葉県	-	-	2	29	-	-	-	5	-	-	-	-	-	-	-	-	-	-
東京都	-	-	3	98	-	-	-	12	-	1	-	-	-	-	-	-	-	-
神奈川県	-	-	1	37	-	-	-	4	-	1	-	-	-	-	-	-	-	-
新潟県	-	-	-	12	-	-	-	-	-	-	-	-	-	-	-	-	-	-
富山県	-	-	-	5	-	-	-	1	-	-	-	-	-	-	-	-	-	-
石川県	-	-	-	4	-	-	-	3	-	-	-	-	-	-	-	-	-	-
福井県	-	-	-	2	-	-	-	-	-	-	-	-	-	-	-	-	-	-
山梨県	-	-	-	1	-	-	-	1	-	-	-	-	-	-	-	-	-	-
長野県	-	-	-	2	-	-	-	1	-	1	-	-	1	-	-	-	-	-
岐阜県	-	-	-	6	-	-	-	1	-	1	-	-	-	-	-	-	-	-
静岡県	-	-	-	3	-	-	-	1	-	-	-	-	-	-	-	-	-	-
愛知県	-	-	1	5	-	-	-	1	-	-	-	-	-	-	-	-	-	-
三重県	-	-	-	4	-	-	-	-	-	-	-	-	-	-	-	-	-	-
滋賀県	-	-	1	2	-	-	-	-	-	-	-	-	2	-	-	-	-	-
京都府	-	-	-	1	-	-	-	-	-	-	-	-	-	-	-	-	-	-
大阪府	-	-	-	9	-	-	-	3	-	-	-	-	1	-	-	-	-	-
兵庫県	-	-	-	1	-	-	-	1	-	-	-	-	-	-	-	-	-	-
奈良県	-	-	-	-	-	-	-	-	-	-	-	-	-	-	-	-	-	-
和歌山県	-	-	-	-	-	-	-	-	-	-	-	-	-	-	-	-	-	-
鳥取県	-	-	-	-	-	-	-	-	-	-	-	-	-	-	-	-	-	-
島根県	-	-	-	1	-	-	-	-	-	-	-	-	1	-	-	-	-	-
岡山県	-	-	-	2	-	-	-	-	-	-	-	-	1	-	-	-	-	-
広島県	-	-	-	9	-	-	-	3	-	-	-	-	-	-	-	-	-	-
山口県	-	-	-	2	-	-	-	1	-	-	-	-	-	-	-	-	-	-
徳島県	-	-	-	-	-	-	-	-	-	-	-	-	-	-	-	-	-	-
香川県	-	-	-	-	-	-	-	-	-	-	-	-	-	-	-	-	-	-
愛媛県	-	-	-	-	-	-	-	1	-	-	-	-	-	-	-	-	-	-
高知県	-	-	-	-	-	-	-	-	-	-	-	-	-	-	-	-	-	-
福岡県	-	-	-	6	-	-	-	2	-	-	-	-	-	-	-	-	-	-
佐賀県	-	-	-	-	-	-	-	2	-	-	-	-	-	-	-	-	-	-
長崎県	-	-	-	-	-	-	-	6	-	-	-	-	-	-	-	-	-	-
熊本県	-	-	-	-	-	-	-	1	-	-	-	-	-	-	-	-	-	-
大分県	-	-	-	1	-	-	-	-	-	-	-	-	1	-	-	-	-	-
宮崎県	-	-	-	4	-	-	-	-	-	-	-	-	-	-	-	-	-	-
鹿児島県	-	-	-	3	-	-	-	3	-	-	-	-	-	-	-	-	-	-
沖縄県	-	-	-	3	-	-	-	1	-	-	-	-	-	-	-	-	-	-

\*2016年2月15日より届出対象疾患となりました。

\*\*2013年3月4日より届出対象疾患となりました。

報告数・累積報告数, 疾病・都道府県別

2021年第47週

	キャサナル 森林病		Q 熱		狂犬病		コクシジ オイデス症		サル痘		ジカウイルス 感染症*		重症熱性血小板 減少症候群**		腎症候性出血熱		西部ウマ脳炎	
	報告数	累積	報告数	累積	報告数	累積	報告数	累積	報告数	累積	報告数	累積	報告数	累積	報告数	累積	報告数	累積
総 数	-	-	-	1	-	-	-	-	-	-	-	-	-	109	-	-	-	-
北海道	-	-	-	-	-	-	-	-	-	-	-	-	-	-	-	-	-	-
青森県	-	-	-	-	-	-	-	-	-	-	-	-	-	-	-	-	-	-
岩手県	-	-	-	-	-	-	-	-	-	-	-	-	-	-	-	-	-	-
宮城県	-	-	-	-	-	-	-	-	-	-	-	-	-	-	-	-	-	-
秋田県	-	-	-	-	-	-	-	-	-	-	-	-	-	-	-	-	-	-
山形県	-	-	-	-	-	-	-	-	-	-	-	-	-	-	-	-	-	-
福島県	-	-	-	-	-	-	-	-	-	-	-	-	-	-	-	-	-	-
茨城県	-	-	-	-	-	-	-	-	-	-	-	-	-	-	-	-	-	-
栃木県	-	-	-	-	-	-	-	-	-	-	-	-	-	-	-	-	-	-
群馬県	-	-	-	-	-	-	-	-	-	-	-	-	-	-	-	-	-	-
埼玉県	-	-	-	-	-	-	-	-	-	-	-	-	-	-	-	-	-	-
千葉県	-	-	-	-	-	-	-	-	-	-	-	-	-	-	-	-	-	-
東京都	-	-	-	1	-	-	-	-	-	-	-	-	-	-	-	-	-	-
神奈川県	-	-	-	-	-	-	-	-	-	-	-	-	-	-	-	-	-	-
新潟県	-	-	-	-	-	-	-	-	-	-	-	-	-	-	-	-	-	-
富山県	-	-	-	-	-	-	-	-	-	-	-	-	-	-	-	-	-	-
石川県	-	-	-	-	-	-	-	-	-	-	-	-	-	-	-	-	-	-
福井県	-	-	-	-	-	-	-	-	-	-	-	-	-	-	-	-	-	-
山梨県	-	-	-	-	-	-	-	-	-	-	-	-	-	-	-	-	-	-
長野県	-	-	-	-	-	-	-	-	-	-	-	-	-	-	-	-	-	-
岐阜県	-	-	-	-	-	-	-	-	-	-	-	-	-	-	-	-	-	-
静岡県	-	-	-	-	-	-	-	-	-	-	-	-	4	-	-	-	-	-
愛知県	-	-	-	-	-	-	-	-	-	-	-	-	1	-	-	-	-	-
三重県	-	-	-	-	-	-	-	-	-	-	-	-	3	-	-	-	-	-
滋賀県	-	-	-	-	-	-	-	-	-	-	-	-	1	-	-	-	-	-
京都府	-	-	-	-	-	-	-	-	-	-	-	-	3	-	-	-	-	-
大阪府	-	-	-	-	-	-	-	-	-	-	-	-	-	-	-	-	-	-
兵庫県	-	-	-	-	-	-	-	-	-	-	-	-	1	-	-	-	-	-
奈良県	-	-	-	-	-	-	-	-	-	-	-	-	-	-	-	-	-	-
和歌山県	-	-	-	-	-	-	-	-	-	-	-	-	6	-	-	-	-	-
鳥取県	-	-	-	-	-	-	-	-	-	-	-	-	3	-	-	-	-	-
島根県	-	-	-	-	-	-	-	-	-	-	-	-	13	-	-	-	-	-
岡山県	-	-	-	-	-	-	-	-	-	-	-	-	6	-	-	-	-	-
広島県	-	-	-	-	-	-	-	-	-	-	-	-	13	-	-	-	-	-
山口県	-	-	-	-	-	-	-	-	-	-	-	-	4	-	-	-	-	-
徳島県	-	-	-	-	-	-	-	-	-	-	-	-	3	-	-	-	-	-
香川県	-	-	-	-	-	-	-	-	-	-	-	-	2	-	-	-	-	-
愛媛県	-	-	-	-	-	-	-	-	-	-	-	-	2	-	-	-	-	-
高知県	-	-	-	-	-	-	-	-	-	-	-	-	4	-	-	-	-	-
福岡県	-	-	-	-	-	-	-	-	-	-	-	-	1	-	-	-	-	-
佐賀県	-	-	-	-	-	-	-	-	-	-	-	-	3	-	-	-	-	-
長崎県	-	-	-	-	-	-	-	-	-	-	-	-	6	-	-	-	-	-
熊本県	-	-	-	-	-	-	-	-	-	-	-	-	9	-	-	-	-	-
大分県	-	-	-	-	-	-	-	-	-	-	-	-	2	-	-	-	-	-
宮崎県	-	-	-	-	-	-	-	-	-	-	-	-	13	-	-	-	-	-
鹿児島県	-	-	-	-	-	-	-	-	-	-	-	-	6	-	-	-	-	-
沖縄県	-	-	-	-	-	-	-	-	-	-	-	-	-	-	-	-	-	-

\*鳥インフルエンザ(H5N1及びH7N9)を除く。

報告数・累積報告数, 疾病・都道府県別

2021年第47週

	ダニ媒介脳炎		炭 疽		チクングニア熱		つつが虫病		デング熱		東部ウマ脳炎		鳥インフルエンザ*		ニパウイルス感染症		日本紅斑熱	
	報告数	累積	報告数	累積	報告数	累積	報告数	累積	報告数	累積	報告数	累積	報告数	累積	報告数	累積	報告数	累積
総 数	-	-	-	-	-	-	58	316	-	6	-	-	-	-	-	-	2	474
北海道	-	-	-	-	-	-	-	-	-	-	-	-	-	-	-	-	-	-
青森県	-	-	-	-	-	-	2	21	-	-	-	-	-	-	-	-	-	-
岩手県	-	-	-	-	-	-	-	4	-	-	-	-	-	-	-	-	-	-
宮城県	-	-	-	-	-	-	1	2	-	-	-	-	-	-	-	-	-	-
秋田県	-	-	-	-	-	-	-	2	-	-	-	-	-	-	-	-	-	-
山形県	-	-	-	-	-	-	-	9	-	-	-	-	-	-	-	-	-	-
福島県	-	-	-	-	-	-	4	15	-	-	-	-	-	-	-	-	-	-
茨城県	-	-	-	-	-	-	4	9	-	1	-	-	-	-	-	-	-	4
栃木県	-	-	-	-	-	-	-	1	-	-	-	-	-	-	-	-	-	-
群馬県	-	-	-	-	-	-	-	9	-	-	-	-	-	-	-	-	-	-
埼玉県	-	-	-	-	-	-	-	1	-	-	-	-	-	-	-	-	-	-
千葉県	-	-	-	-	-	-	7	34	-	2	-	-	-	-	-	-	-	17
東京都	-	-	-	-	-	-	1	4	-	-	-	-	-	-	-	-	-	4
神奈川県	-	-	-	-	-	-	2	11	-	1	-	-	-	-	-	-	-	-
新潟県	-	-	-	-	-	-	1	7	-	-	-	-	-	-	-	-	-	-
富山県	-	-	-	-	-	-	-	1	-	-	-	-	-	-	-	-	-	-
石川県	-	-	-	-	-	-	-	2	-	-	-	-	-	-	-	-	-	1
福井県	-	-	-	-	-	-	-	-	-	-	-	-	-	-	-	-	-	2
山梨県	-	-	-	-	-	-	-	1	-	-	-	-	-	-	-	-	-	-
長野県	-	-	-	-	-	-	1	4	-	-	-	-	-	-	-	-	-	-
岐阜県	-	-	-	-	-	-	3	17	-	-	-	-	-	-	-	-	-	-
静岡県	-	-	-	-	-	-	4	13	-	-	-	-	-	-	-	-	-	8
愛知県	-	-	-	-	-	-	2	8	-	2	-	-	-	-	-	-	-	6
三重県	-	-	-	-	-	-	1	3	-	-	-	-	-	-	-	-	-	50
滋賀県	-	-	-	-	-	-	-	1	-	-	-	-	-	-	-	-	-	-
京都府	-	-	-	-	-	-	-	-	-	-	-	-	-	-	-	-	-	3
大阪府	-	-	-	-	-	-	1	2	-	-	-	-	-	-	-	-	-	8
兵庫県	-	-	-	-	-	-	-	3	-	-	-	-	-	-	-	-	-	23
奈良県	-	-	-	-	-	-	-	-	-	-	-	-	-	-	-	-	-	1
和歌山県	-	-	-	-	-	-	-	6	-	-	-	-	-	-	-	-	-	31
鳥取県	-	-	-	-	-	-	-	2	-	-	-	-	-	-	-	-	-	10
島根県	-	-	-	-	-	-	-	5	-	-	-	-	-	-	-	-	-	36
岡山県	-	-	-	-	-	-	-	4	-	-	-	-	-	-	-	-	-	9
広島県	-	-	-	-	-	-	1	13	-	-	-	-	-	-	-	-	-	89
山口県	-	-	-	-	-	-	-	1	-	-	-	-	-	-	-	-	-	6
徳島県	-	-	-	-	-	-	-	-	-	-	-	-	-	-	-	-	-	10
香川県	-	-	-	-	-	-	-	-	-	-	-	-	-	-	-	-	-	8
愛媛県	-	-	-	-	-	-	-	-	-	-	-	-	-	-	-	-	-	14
高知県	-	-	-	-	-	-	-	1	-	-	-	-	-	-	-	-	-	16
福岡県	-	-	-	-	-	-	-	1	-	-	-	-	-	-	-	-	-	6
佐賀県	-	-	-	-	-	-	2	5	-	-	-	-	-	-	-	-	-	14
長崎県	-	-	-	-	-	-	-	8	-	-	-	-	-	-	-	-	-	28
熊本県	-	-	-	-	-	-	1	5	-	-	-	-	-	-	-	-	1	20
大分県	-	-	-	-	-	-	-	5	-	-	-	-	-	-	-	-	-	4
宮崎県	-	-	-	-	-	-	13	39	-	-	-	-	-	-	-	-	-	19
鹿児島県	-	-	-	-	-	-	6	32	-	-	-	-	-	-	-	-	1	26
沖縄県	-	-	-	-	-	-	1	5	-	-	-	-	-	-	-	-	-	1

報告数・累積報告数, 疾病・都道府県別

2021年第47週

	日本脳炎		ハンタウイルス 肺症候群		Bウイルス病		鼻 疽		ブルセラ症		ベネズエラ ウマ脳炎		ヘンドラウイルス 感 染 症		発しんチフス		ボツリヌス症		
	報告数	累積	報告数	累積	報告数	累積	報告数	累積	報告数	累積	報告数	累積	報告数	累積	報告数	累積	報告数	累積	
総 数	-	3	-	-	-	-	-	-	-	1	-	-	-	-	-	-	-	-	5
北海道	-	-	-	-	-	-	-	-	-	-	-	-	-	-	-	-	-	-	-
青森県	-	-	-	-	-	-	-	-	-	-	-	-	-	-	-	-	-	-	-
岩手県	-	-	-	-	-	-	-	-	-	-	-	-	-	-	-	-	-	-	-
宮城県	-	-	-	-	-	-	-	-	-	-	-	-	-	-	-	-	-	-	-
秋田県	-	-	-	-	-	-	-	-	-	-	-	-	-	-	-	-	-	-	-
山形県	-	-	-	-	-	-	-	-	-	-	-	-	-	-	-	-	-	-	-
福島県	-	-	-	-	-	-	-	-	-	-	-	-	-	-	-	-	-	-	-
茨城県	-	-	-	-	-	-	-	-	-	-	-	-	-	-	-	-	-	-	-
栃木県	-	-	-	-	-	-	-	-	-	-	-	-	-	-	-	-	-	-	-
群馬県	-	-	-	-	-	-	-	-	-	-	-	-	-	-	-	-	-	-	-
埼玉県	-	-	-	-	-	-	-	-	-	-	-	-	-	-	-	-	-	-	-
千葉県	-	-	-	-	-	-	-	-	-	-	-	-	-	-	-	-	-	-	-
東京都	-	-	-	-	-	-	-	-	-	-	-	-	-	-	-	-	-	-	1
神奈川県	-	-	-	-	-	-	-	-	-	-	-	-	-	-	-	-	-	-	1
新潟県	-	-	-	-	-	-	-	-	-	-	-	-	-	-	-	-	-	-	-
富山県	-	-	-	-	-	-	-	-	-	-	-	-	-	-	-	-	-	-	-
石川県	-	-	-	-	-	-	-	-	-	-	-	-	-	-	-	-	-	-	-
福井県	-	-	-	-	-	-	-	-	-	-	-	-	-	-	-	-	-	-	-
山梨県	-	-	-	-	-	-	-	-	-	-	-	-	-	-	-	-	-	-	-
長野県	-	-	-	-	-	-	-	-	-	-	-	-	-	-	-	-	-	-	-
岐阜県	-	-	-	-	-	-	-	-	-	-	-	-	-	-	-	-	-	-	-
静岡県	-	-	-	-	-	-	-	-	-	-	-	-	-	-	-	-	-	-	-
愛知県	-	-	-	-	-	-	-	-	-	1	-	-	-	-	-	-	-	-	-
三重県	-	-	-	-	-	-	-	-	-	-	-	-	-	-	-	-	-	-	-
滋賀県	-	-	-	-	-	-	-	-	-	-	-	-	-	-	-	-	-	-	-
京都府	-	-	-	-	-	-	-	-	-	-	-	-	-	-	-	-	-	-	-
大阪府	-	-	-	-	-	-	-	-	-	-	-	-	-	-	-	-	-	-	-
兵庫県	-	-	-	-	-	-	-	-	-	-	-	-	-	-	-	-	-	-	-
奈良県	-	-	-	-	-	-	-	-	-	-	-	-	-	-	-	-	-	-	-
和歌山県	-	-	-	-	-	-	-	-	-	-	-	-	-	-	-	-	-	-	-
鳥取県	-	-	-	-	-	-	-	-	-	-	-	-	-	-	-	-	-	-	-
島根県	-	-	-	-	-	-	-	-	-	-	-	-	-	-	-	-	-	-	-
岡山県	-	-	-	-	-	-	-	-	-	-	-	-	-	-	-	-	-	-	-
広島県	-	-	-	-	-	-	-	-	-	-	-	-	-	-	-	-	-	-	-
山口県	-	1	-	-	-	-	-	-	-	-	-	-	-	-	-	-	-	-	-
徳島県	-	-	-	-	-	-	-	-	-	-	-	-	-	-	-	-	-	-	-
香川県	-	-	-	-	-	-	-	-	-	-	-	-	-	-	-	-	-	-	-
愛媛県	-	-	-	-	-	-	-	-	-	-	-	-	-	-	-	-	-	-	-
高知県	-	-	-	-	-	-	-	-	-	-	-	-	-	-	-	-	-	-	-
福岡県	-	-	-	-	-	-	-	-	-	-	-	-	-	-	-	-	-	-	-
佐賀県	-	-	-	-	-	-	-	-	-	-	-	-	-	-	-	-	-	-	-
長崎県	-	1	-	-	-	-	-	-	-	-	-	-	-	-	-	-	-	-	-
熊本県	-	-	-	-	-	-	-	-	-	-	-	-	-	-	-	-	-	-	3
大分県	-	1	-	-	-	-	-	-	-	-	-	-	-	-	-	-	-	-	-
宮崎県	-	-	-	-	-	-	-	-	-	-	-	-	-	-	-	-	-	-	-
鹿児島県	-	-	-	-	-	-	-	-	-	-	-	-	-	-	-	-	-	-	-
沖縄県	-	-	-	-	-	-	-	-	-	-	-	-	-	-	-	-	-	-	-

報告数・累積報告数, 疾病・都道府県別

2021年第47週

	マラリア		野 兎 病		ライム病		リッサウイルス 感 染 症		リフトバレー熱		類 鼻 疽		レジオネラ症		レプトスピラ症		ロッキー山 紅 斑 熱	
	報告数	累積	報告数	累積	報告数	累積	報告数	累積	報告数	累積	報告数	累積	報告数	累積	報告数	累積	報告数	累積
総 数	-	25	-	-	-	21	-	-	-	-	-	-	42	1949	-	33	-	-
北海道	-	3	-	-	-	18	-	-	-	-	-	-	3	47	-	-	-	-
青森県	-	-	-	-	-	-	-	-	-	-	-	-	-	9	-	-	-	-
岩手県	-	-	-	-	-	-	-	-	-	-	-	-	-	15	-	-	-	-
宮城県	-	-	-	-	-	-	-	-	-	-	-	-	2	65	-	-	-	-
秋田県	-	-	-	-	-	-	-	-	-	-	-	-	1	22	-	-	-	-
山形県	-	-	-	-	-	-	-	-	-	-	-	-	-	34	-	-	-	-
福島県	-	-	-	-	-	-	-	-	-	-	-	-	-	36	-	-	-	-
茨城県	-	3	-	-	-	-	-	-	-	-	-	-	4	78	-	-	-	-
栃木県	-	-	-	-	-	-	-	-	-	-	-	-	1	47	-	-	-	-
群馬県	-	-	-	-	-	-	-	-	-	-	-	-	1	54	-	-	-	-
埼玉県	-	1	-	-	-	-	-	-	-	-	-	-	6	94	-	-	-	-
千葉県	-	-	-	-	-	-	-	-	-	-	-	-	1	79	-	-	-	-
東京都	-	10	-	-	-	-	-	-	-	-	-	-	1	144	-	3	-	-
神奈川県	-	-	-	-	-	-	-	-	-	-	-	-	3	93	-	-	-	-
新潟県	-	-	-	-	-	-	-	-	-	-	-	-	2	41	-	1	-	-
富山県	-	-	-	-	-	-	-	-	-	-	-	-	1	38	-	-	-	-
石川県	-	-	-	-	-	-	-	-	-	-	-	-	1	41	-	-	-	-
福井県	-	-	-	-	-	-	-	-	-	-	-	-	2	13	-	-	-	-
山梨県	-	-	-	-	-	-	-	-	-	-	-	-	-	14	-	-	-	-
長野県	-	-	-	-	-	-	-	-	-	-	-	-	-	63	-	1	-	-
岐阜県	-	-	-	-	-	-	-	-	-	-	-	-	1	52	-	-	-	-
静岡県	-	-	-	-	-	2	-	-	-	-	-	-	-	65	-	-	-	-
愛知県	-	1	-	-	-	-	-	-	-	-	-	-	2	105	-	-	-	-
三重県	-	-	-	-	-	-	-	-	-	-	-	-	-	21	-	1	-	-
滋賀県	-	-	-	-	-	-	-	-	-	-	-	-	-	31	-	-	-	-
京都府	-	-	-	-	-	-	-	-	-	-	-	-	-	32	-	-	-	-
大阪府	-	5	-	-	-	-	-	-	-	-	-	-	2	126	-	2	-	-
兵庫県	-	1	-	-	-	1	-	-	-	-	-	-	3	86	-	-	-	-
奈良県	-	-	-	-	-	-	-	-	-	-	-	-	1	16	-	-	-	-
和歌山県	-	-	-	-	-	-	-	-	-	-	-	-	-	11	-	-	-	-
鳥取県	-	-	-	-	-	-	-	-	-	-	-	-	-	2	-	-	-	-
島根県	-	-	-	-	-	-	-	-	-	-	-	-	-	7	-	-	-	-
岡山県	-	-	-	-	-	-	-	-	-	-	-	-	1	55	-	-	-	-
広島県	-	-	-	-	-	-	-	-	-	-	-	-	1	56	-	-	-	-
山口県	-	-	-	-	-	-	-	-	-	-	-	-	1	17	-	-	-	-
徳島県	-	-	-	-	-	-	-	-	-	-	-	-	-	21	-	-	-	-
香川県	-	-	-	-	-	-	-	-	-	-	-	-	-	18	-	-	-	-
愛媛県	-	-	-	-	-	-	-	-	-	-	-	-	-	16	-	-	-	-
高知県	-	-	-	-	-	-	-	-	-	-	-	-	-	8	-	-	-	-
福岡県	-	-	-	-	-	-	-	-	-	-	-	-	-	56	-	1	-	-
佐賀県	-	-	-	-	-	-	-	-	-	-	-	-	-	9	-	-	-	-
長崎県	-	-	-	-	-	-	-	-	-	-	-	-	-	16	-	-	-	-
熊本県	-	-	-	-	-	-	-	-	-	-	-	-	1	43	-	-	-	-
大分県	-	1	-	-	-	-	-	-	-	-	-	-	-	13	-	-	-	-
宮崎県	-	-	-	-	-	-	-	-	-	-	-	-	-	10	-	-	-	-
鹿児島県	-	-	-	-	-	-	-	-	-	-	-	-	-	12	-	-	-	-
沖縄県	-	-	-	-	-	-	-	-	-	-	-	-	-	18	-	24	-	-



\*E型肝炎及びA型肝炎を除く。

\*\*2014年9月19日より届出対象疾患となりました。

\*\*\*急性灰白髄炎を除く。2018年5月1日より届出対象疾患となりました。

\*\*\*\*ウエストナイル脳炎、西部ウマ脳炎、ダニ媒介脳炎、東部ウマ脳炎、日本脳炎、ベネズエラウマ脳炎及びリフトバレー熱を除く。

報告数・累積報告数、疾病・都道府県別

2021年第47週

	アメルバ赤痢		ウイルス性肝炎*		カリバネム耐性 腸内細菌科細菌感染症**		急性弛緩性 麻痺***		急性脳炎****		クリプト スポリジウム症		クロイツフェルト ・ヤコブ病		劇症型溶血性 レンサ球菌感染症		後天性免疫不全 症候群	
	報告数	累積	報告数	累積	報告数	累積	報告数	累積	報告数	累積	報告数	累積	報告数	累積	報告数	累積	報告数	累積
総 数	6	474	1	172	30	1819	-	21	4	297	-	5	1	163	7	568	12	940
北海道	-	12	-	2	2	73	-	1	-	8	-	1	-	7	1	22	-	25
青森県	-	1	-	-	-	46	-	-	-	-	-	-	-	3	-	6	-	8
岩手県	-	1	-	1	-	4	-	-	-	-	-	-	-	2	-	3	-	-
宮城県	-	8	-	2	-	37	-	-	-	-	-	-	-	3	-	11	-	9
秋田県	-	2	-	3	-	28	-	-	-	-	-	-	-	1	-	4	-	2
山形県	-	2	-	-	2	11	-	-	-	-	-	-	-	1	-	4	-	2
福島県	-	3	-	-	1	30	-	-	-	-	-	-	-	4	-	9	-	6
茨城県	-	12	-	-	2	60	-	1	-	10	-	-	-	5	1	8	-	14
栃木県	-	4	-	2	1	25	-	1	-	7	-	-	-	1	-	4	-	9
群馬県	-	4	-	5	-	21	-	-	1	5	-	-	-	7	-	5	-	13
埼玉県	-	20	-	8	2	86	-	1	1	14	-	-	-	3	-	25	1	23
千葉県	-	19	-	5	-	56	-	-	-	31	-	-	-	10	-	16	-	29
東京都	-	89	-	43	3	177	-	2	-	18	-	-	-	10	3	72	1	328
神奈川県	-	54	-	15	1	112	-	-	-	13	-	-	-	7	-	33	2	59
新潟県	-	9	-	1	1	38	-	2	-	12	-	-	-	4	1	20	-	-
富山県	-	3	-	3	-	9	-	-	-	2	-	-	-	-	-	10	-	4
石川県	-	4	-	1	-	21	-	1	-	3	-	-	-	2	-	9	2	6
福井県	-	1	-	-	-	2	-	-	-	2	-	-	-	1	-	1	-	1
山梨県	-	1	-	3	-	3	-	-	-	6	-	-	-	3	-	1	-	2
長野県	-	9	-	2	2	38	-	1	-	12	-	-	-	1	-	11	-	4
岐阜県	-	3	-	2	-	13	-	-	-	1	-	-	-	1	-	7	-	12
静岡県	-	10	-	4	1	30	-	1	-	10	-	-	-	8	-	17	-	14
愛知県	1	29	-	4	1	145	-	2	-	24	-	-	-	9	-	60	2	82
三重県	-	4	-	-	1	13	-	-	-	6	-	-	-	2	-	10	-	6
滋賀県	-	4	-	2	1	22	-	-	-	1	-	-	1	1	-	12	-	8
京都府	-	8	-	2	1	42	-	-	-	3	-	-	-	3	-	11	-	5
大阪府	1	40	1	16	4	168	-	2	-	8	-	-	-	15	-	32	1	95
兵庫県	2	29	-	5	1	66	-	-	1	14	-	-	-	3	1	28	-	31
奈良県	1	6	-	1	-	25	-	2	-	1	-	-	-	-	-	7	-	4
和歌山県	-	4	-	1	-	8	-	-	-	2	-	1	-	1	-	4	-	2
鳥取県	-	-	-	1	-	5	-	-	-	8	-	-	-	2	-	3	-	1
島根県	-	2	-	1	-	29	-	-	-	1	-	-	-	-	-	2	-	4
岡山県	-	12	-	4	-	30	-	1	-	8	-	-	-	4	-	4	-	10
広島県	-	6	-	11	1	42	-	2	-	3	-	-	-	5	-	6	1	9
山口県	-	6	-	2	1	21	-	1	1	11	-	-	-	3	-	2	-	2
徳島県	-	2	-	-	-	12	-	-	-	1	-	-	-	2	-	-	-	4
香川県	-	5	-	1	-	15	-	-	-	3	-	-	-	2	-	7	1	5
愛媛県	-	6	-	2	-	26	-	-	-	2	-	-	-	2	-	6	-	3
高知県	-	1	-	-	-	3	-	-	-	1	-	-	-	-	-	4	-	-
福岡県	-	13	-	8	1	113	-	-	-	20	-	-	-	7	-	24	-	48
佐賀県	-	3	-	1	-	6	-	-	-	-	-	-	-	3	-	4	1	8
長崎県	-	3	-	1	-	28	-	-	-	1	-	-	-	2	-	10	-	4
熊本県	1	5	-	2	-	18	-	-	-	1	-	1	-	5	-	8	-	-
大分県	-	6	-	-	-	13	-	-	-	2	-	-	-	-	-	5	-	7
宮崎県	-	2	-	3	-	4	-	-	-	-	-	2	-	1	-	5	-	5
鹿児島県	-	4	-	-	-	19	-	-	-	16	-	-	-	5	-	9	-	6
沖縄県	-	3	-	2	-	26	-	-	-	6	-	-	-	2	-	7	-	21

\*2013年4月1日より届出対象疾患となりました。  
 \*\*2014年9月19日より届出対象疾患となりました。

報告数・累積報告数, 疾病・都道府県別

2021年第47週

	ジアルジア症		侵襲性インフルエンザ菌感染症*		侵襲性髄膜炎菌感染症*		侵襲性肺炎球菌感染症*		水痘** (入院例に限る)		先天性風しん症候群		梅毒		播種性 クリプトコックス症**		破傷風	
	報告数	累積	報告数	累積	報告数	累積	報告数	累積	報告数	累積	報告数	累積	報告数	累積	報告数	累積	報告数	累積
総数	-	34	4	175	-	2	34	1231	3	258	-	1	91	6940	-	135	1	87
北海道	-	1	1	4	-	-	1	57	-	13	-	-	4	139	-	3	-	11
青森県	-	-	-	-	-	1	-	8	-	2	-	-	-	17	-	1	-	1
岩手県	-	-	-	1	-	-	-	7	-	2	-	-	-	11	-	-	-	1
宮城県	-	-	-	3	-	-	2	18	-	5	-	-	1	99	-	2	-	2
秋田県	-	-	-	1	-	-	-	9	-	5	-	-	-	37	-	-	-	-
山形県	-	-	-	-	-	-	-	10	-	2	-	-	-	8	-	1	-	-
福島県	-	-	-	-	-	-	-	16	-	3	-	-	1	79	-	2	-	-
茨城県	-	-	-	4	-	1	2	28	-	5	-	-	5	91	-	4	-	3
栃木県	-	-	-	3	-	-	1	16	-	2	-	-	1	101	-	3	-	-
群馬県	-	-	-	-	-	-	1	22	-	1	-	-	1	90	-	3	-	1
埼玉県	-	4	-	6	-	-	1	50	-	14	-	-	2	259	-	8	-	2
千葉県	-	1	-	3	-	-	1	39	-	13	-	-	2	196	-	2	-	5
東京都	-	10	-	18	-	-	2	111	-	28	-	-	29	2170	-	13	-	3
神奈川県	-	3	-	11	-	-	1	79	1	16	-	-	5	290	-	9	-	5
新潟県	-	1	-	2	-	-	1	26	-	5	-	-	2	52	-	2	-	3
富山県	-	-	-	3	-	-	-	20	1	3	-	-	-	39	-	2	-	1
石川県	-	-	-	-	-	-	2	22	-	1	-	-	-	33	-	-	-	-
福井県	-	-	-	-	-	-	-	7	-	2	-	-	-	25	-	-	-	1
山梨県	-	-	-	1	-	-	1	6	-	1	-	-	-	15	-	-	-	1
長野県	-	-	-	4	-	-	1	25	-	4	-	-	-	39	-	2	-	1
岐阜県	-	-	-	3	-	-	2	32	-	4	-	-	1	78	-	3	-	3
静岡県	-	1	-	7	-	-	3	45	1	13	-	-	-	133	-	8	-	2
愛知県	-	-	-	17	-	-	3	108	-	16	-	-	6	367	-	12	-	4
三重県	-	1	-	1	-	-	-	16	-	3	-	-	-	67	-	4	-	-
滋賀県	-	-	-	1	-	-	1	13	-	9	-	-	-	38	-	-	-	-
京都府	-	-	-	2	-	-	1	21	-	1	-	-	3	80	-	6	-	-
大阪府	-	2	1	17	-	-	-	84	-	14	-	-	8	738	-	7	-	-
兵庫県	-	4	-	13	-	-	-	58	-	9	-	-	6	237	-	7	1	3
奈良県	-	-	-	1	-	-	-	17	-	5	-	-	-	49	-	-	-	1
和歌山県	-	-	-	2	-	-	-	6	-	2	-	-	-	18	-	1	-	1
鳥取県	-	1	-	-	-	-	-	6	-	2	-	-	-	11	-	1	-	-
島根県	-	-	1	3	-	-	-	12	-	2	-	-	-	7	-	1	-	-
岡山県	-	1	-	-	-	-	1	14	-	4	-	1	6	141	-	1	-	1
広島県	-	1	-	2	-	-	-	10	-	2	-	-	1	171	-	1	-	2
山口県	-	-	-	1	-	-	-	5	-	2	-	-	-	40	-	2	-	1
徳島県	-	-	-	3	-	-	-	5	-	4	-	-	-	21	-	3	-	3
香川県	-	-	1	6	-	-	1	15	-	2	-	-	-	60	-	1	-	3
愛媛県	-	-	-	-	-	-	-	11	-	3	-	-	-	64	-	3	-	3
高知県	-	-	-	1	-	-	-	7	-	3	-	-	-	85	-	-	-	1
福岡県	-	1	-	12	-	-	2	69	-	15	-	-	3	301	-	5	-	2
佐賀県	-	-	-	-	-	-	-	13	-	5	-	-	1	40	-	2	-	-
長崎県	-	1	-	2	-	-	2	11	-	1	-	-	-	35	-	2	-	1
熊本県	-	-	-	4	-	-	-	21	-	1	-	-	-	123	-	1	-	3
大分県	-	-	-	-	-	-	-	3	-	2	-	-	-	46	-	1	-	2
宮崎県	-	-	-	4	-	-	-	5	-	4	-	-	-	76	-	4	-	6
鹿児島県	-	-	-	3	-	-	-	16	-	2	-	-	2	46	-	2	-	3
沖縄県	-	1	-	6	-	-	1	32	-	1	-	-	1	78	-	-	-	1

\*2018年1月1日より届出対象疾患となりました。  
 \*\*2014年9月19日より届出対象疾患となりました。

報告数・累積報告数, 疾病・都道府県別

2021年第47週

	バンコマイシン耐性 黄色ブドウ球菌感染症		バンコマイシン耐性 腸球菌感染症		百日咳*		風しん		麻しん		薬剤耐性アシネト バクテラemia**	
	報告数	累積	報告数	累積	報告数	累積	報告数	累積	報告数	累積	報告数	累積
総 数	-	-	2	112	24	601	-	11	-	5	-	4
北海道	-	-	-	1	1	21	-	-	-	-	-	-
青森県	-	-	-	-	-	2	-	-	-	-	-	-
岩手県	-	-	-	-	-	2	-	-	-	-	-	-
宮城県	-	-	-	-	-	2	-	-	-	-	-	-
秋田県	-	-	-	-	-	4	-	-	-	-	-	-
山形県	-	-	-	4	-	3	-	-	-	-	-	-
福島県	-	-	-	-	11	63	-	-	-	-	-	-
茨城県	-	-	-	-	-	2	-	-	-	-	-	-
栃木県	-	-	-	-	-	4	-	-	-	-	-	-
群馬県	-	-	-	-	-	7	-	-	-	-	-	-
埼玉県	-	-	-	-	1	39	-	1	-	1	-	-
千葉県	-	-	-	4	-	21	-	1	-	-	-	-
東京都	-	-	-	11	3	54	-	2	-	-	-	1
神奈川県	-	-	-	1	-	16	-	1	-	-	-	-
新潟県	-	-	-	-	2	26	-	-	-	-	-	-
富山県	-	-	-	-	-	-	-	-	-	-	-	-
石川県	-	-	-	-	-	10	-	-	-	-	-	-
福井県	-	-	-	-	-	-	-	-	-	-	-	-
山梨県	-	-	-	-	-	1	-	-	-	-	-	-
長野県	-	-	-	1	-	4	-	-	-	-	-	-
岐阜県	-	-	-	-	1	4	-	-	-	-	-	-
静岡県	-	-	-	15	-	13	-	1	-	-	-	-
愛知県	-	-	-	3	-	40	-	-	-	1	-	1
三重県	-	-	-	-	-	2	-	-	-	-	-	-
滋賀県	-	-	-	-	-	8	-	-	-	1	-	-
京都府	-	-	-	-	-	4	-	-	-	-	-	-
大阪府	-	-	1	23	1	36	-	1	-	-	-	-
兵庫県	-	-	-	3	2	42	-	1	-	-	-	-
奈良県	-	-	-	3	-	2	-	-	-	1	-	-
和歌山県	-	-	-	8	-	6	-	-	-	-	-	-
鳥取県	-	-	-	-	-	2	-	-	-	-	-	1
島根県	-	-	-	-	-	-	-	-	-	-	-	-
岡山県	-	-	-	-	-	13	-	-	-	-	-	-
広島県	-	-	-	20	-	8	-	-	-	-	-	-
山口県	-	-	-	-	-	10	-	1	-	-	-	-
徳島県	-	-	-	-	-	41	-	-	-	-	-	-
香川県	-	-	-	-	-	2	-	1	-	-	-	-
愛媛県	-	-	-	-	-	4	-	-	-	-	-	-
高知県	-	-	-	-	-	3	-	-	-	-	-	-
福岡県	-	-	1	3	-	26	-	-	-	1	-	1
佐賀県	-	-	-	-	-	3	-	-	-	-	-	-
長崎県	-	-	-	-	-	-	-	-	-	-	-	-
熊本県	-	-	-	-	1	33	-	-	-	-	-	-
大分県	-	-	-	12	-	9	-	-	-	-	-	-
宮崎県	-	-	-	-	-	2	-	-	-	-	-	-
鹿児島県	-	-	-	-	-	4	-	1	-	-	-	-
沖縄県	-	-	-	-	1	3	-	-	-	-	-	-

注) 百日咳は2018年1月1日より全数把握対象疾患に変更となりました。

\*鳥インフルエンザ及び新型インフルエンザ等感染症を除く。

\*\*2018年第9週より定点当たり報告数の表示が開始されました。

報告数・定点当たり報告数, 疾病・都道府県別

2021年第47週

	インフルエンザ*		RSウイルス感染症**		咽頭結膜熱		A群溶血性レンサ球菌咽頭炎		感染性胃腸炎		水痘		手足口病		伝染性紅斑		突発性発しん	
	報告数	定点当り	報告数	定点当り	報告数	定点当り	報告数	定点当り	報告数	定点当り	報告数	定点当り	報告数	定点当り	報告数	定点当り	報告数	定点当り
総数	27	0.01	785	0.25	642	0.20	1582	0.50	12799	4.05	445	0.14	4446	1.41	36	0.01	1076	0.34
北海道	1	0.00	90	0.65	53	0.38	109	0.78	156	1.12	19	0.14	16	0.12	1	0.01	37	0.27
青森県	-	-	-	-	7	0.17	7	0.17	85	2.02	8	0.19	28	0.67	-	-	11	0.26
岩手県	1	0.02	40	0.98	11	0.27	41	1.00	111	2.71	7	0.17	10	0.24	-	-	14	0.34
宮城県	-	-	8	0.14	16	0.28	8	0.14	241	4.16	11	0.19	35	0.60	1	0.02	25	0.43
秋田県	-	-	3	0.09	1	0.03	12	0.35	58	1.71	6	0.18	5	0.15	-	-	13	0.38
山形県	-	-	2	0.07	25	0.86	30	1.03	102	3.52	6	0.21	12	0.41	1	0.03	13	0.45
福島県	1	0.01	10	0.20	22	0.44	25	0.50	111	2.22	5	0.10	3	0.06	-	-	29	0.58
茨城県	-	-	1	0.01	11	0.15	38	0.51	237	3.16	11	0.15	19	0.25	1	0.01	9	0.12
栃木県	-	-	-	-	4	0.08	17	0.35	158	3.29	3	0.06	11	0.23	3	0.06	17	0.35
群馬県	-	-	1	0.02	3	0.06	9	0.17	111	2.06	9	0.17	21	0.39	-	-	21	0.39
埼玉県	1	0.00	15	0.09	26	0.16	62	0.38	1141	7.04	29	0.18	56	0.35	3	0.02	64	0.40
千葉県	4	0.02	3	0.02	12	0.09	80	0.62	374	2.88	22	0.17	30	0.23	-	-	41	0.32
東京都	-	-	6	0.02	29	0.11	80	0.31	1293	4.95	32	0.12	249	0.95	1	0.00	84	0.32
神奈川県	2	0.01	3	0.01	15	0.07	57	0.26	682	3.09	27	0.12	181	0.82	1	0.00	76	0.34
新潟県	-	-	1	0.02	27	0.47	62	1.09	257	4.51	6	0.11	30	0.53	-	-	18	0.32
富山県	-	-	6	0.21	16	0.55	11	0.38	74	2.55	3	0.10	73	2.52	-	-	12	0.41
石川県	-	-	-	-	7	0.24	8	0.28	101	3.48	-	-	106	3.66	-	-	10	0.34
福井県	-	-	5	0.22	17	0.74	6	0.26	89	3.87	4	0.17	19	0.83	-	-	13	0.57
山梨県	-	-	-	-	1	0.04	4	0.17	110	4.58	1	0.04	4	0.17	-	-	1	0.04
長野県	-	-	25	0.47	5	0.09	15	0.28	237	4.47	6	0.11	10	0.19	-	-	18	0.34
岐阜県	2	0.02	2	0.04	6	0.11	11	0.21	72	1.36	3	0.06	1	0.02	1	0.02	15	0.28
静岡県	2	0.01	-	-	16	0.18	15	0.17	327	3.67	5	0.06	8	0.09	-	-	32	0.36
愛知県	1	0.01	5	0.03	24	0.13	102	0.56	522	2.87	14	0.08	42	0.23	-	-	44	0.24
三重県	2	0.03	1	0.02	11	0.24	10	0.22	105	2.33	8	0.18	95	2.11	-	-	14	0.31
滋賀県	-	-	1	0.03	5	0.14	22	0.61	100	2.78	5	0.14	40	1.11	-	-	5	0.14
京都府	2	0.02	11	0.14	14	0.18	18	0.24	250	3.29	6	0.08	144	1.89	-	-	12	0.16
大阪府	1	0.00	36	0.18	29	0.15	62	0.31	1055	5.36	20	0.10	663	3.37	1	0.01	59	0.30
兵庫県	1	0.01	3	0.02	12	0.09	28	0.22	779	6.04	18	0.14	234	1.81	1	0.01	37	0.29
奈良県	-	-	7	0.21	4	0.12	7	0.21	153	4.50	8	0.24	122	3.59	2	0.06	18	0.53
和歌山県	-	-	5	0.17	8	0.27	8	0.27	88	2.93	5	0.17	89	2.97	-	-	10	0.33
鳥取県	-	-	1	0.05	9	0.47	39	2.05	104	5.47	20	1.05	37	1.95	-	-	3	0.16
島根県	-	-	3	0.13	7	0.30	13	0.57	91	3.96	4	0.17	36	1.57	-	-	10	0.43
岡山県	2	0.02	8	0.15	7	0.13	6	0.11	140	2.59	7	0.13	134	2.48	1	0.02	15	0.28
広島県	-	-	29	0.40	18	0.25	24	0.33	248	3.44	8	0.11	133	1.85	1	0.01	15	0.21
山口県	2	0.03	15	0.33	8	0.17	25	0.54	243	5.28	4	0.09	86	1.87	1	0.02	19	0.41
徳島県	-	-	-	-	3	0.13	1	0.04	90	3.91	4	0.17	90	3.91	-	-	6	0.26
香川県	-	-	-	-	11	0.39	8	0.29	80	2.86	2	0.07	170	6.07	-	-	12	0.43
愛媛県	-	-	3	0.08	4	0.11	41	1.11	194	5.24	16	0.43	95	2.57	-	-	19	0.51
高知県	-	-	-	-	3	0.11	9	0.32	57	2.04	3	0.11	4	0.14	3	0.11	14	0.50
福岡県	-	-	76	0.63	36	0.30	181	1.51	911	7.59	24	0.20	170	1.42	3	0.03	72	0.60
佐賀県	-	-	65	2.83	3	0.13	9	0.39	114	4.96	6	0.26	128	5.57	-	-	13	0.57
長崎県	-	-	12	0.27	14	0.32	133	3.02	277	6.30	5	0.11	133	3.02	2	0.05	15	0.34
熊本県	-	-	34	0.68	5	0.10	19	0.38	327	6.54	2	0.04	187	3.74	2	0.04	36	0.72
大分県	-	-	-	-	7	0.19	18	0.50	200	5.56	12	0.33	109	3.03	-	-	18	0.50
宮崎県	-	-	21	0.58	19	0.53	42	1.17	192	5.33	4	0.11	174	4.83	5	0.14	20	0.56
鹿児島県	1	0.01	140	2.59	39	0.72	22	0.41	313	5.80	11	0.20	339	6.28	1	0.02	12	0.22
沖縄県	1	0.02	88	2.59	12	0.35	28	0.82	39	1.15	6	0.18	65	1.91	-	-	5	0.15

\*髄膜炎菌、肺炎球菌、インフルエンザ菌を原因として同定された場合を除く。  
 \*\*オウム病を除く。  
 \*\*\*病原体がロタウイルスであるものに限る。2013年10月14日より届出対象疾患となりました。

報告数・定点当り報告数, 疾病・都道府県別

2021年第47週

	ヘルパンギーナ		流行性耳下腺炎		急性出血性結膜炎		流行性角結膜炎		細菌性髄膜炎*		無菌性髄膜炎		マイコプラズマ肺炎		クラミジア肺炎**		感染性胃腸炎(ロタウイルス)***	
	報告数	定点当り	報告数	定点当り	報告数	定点当り	報告数	定点当り	報告数	定点当り	報告数	定点当り	報告数	定点当り	報告数	定点当り	報告数	定点当り
総数	1249	0.40	98	0.03	6	0.01	121	0.17	6	0.01	13	0.03	8	0.02	1	0.00	1	0.00
北海道	6	0.04	3	0.02	-	-	2	0.07	-	-	-	-	1	0.04	-	-	-	-
青森県	-	-	-	-	-	-	-	-	-	-	-	-	1	0.17	-	-	-	-
岩手県	1	0.02	2	0.05	-	-	1	0.07	-	-	-	-	-	-	-	-	-	-
宮城県	12	0.21	1	0.02	-	-	4	0.33	-	-	-	-	-	-	-	-	-	-
秋田県	-	-	1	0.03	1	0.14	-	-	-	-	-	-	-	-	-	-	-	-
山形県	8	0.28	1	0.03	-	-	4	0.50	-	-	-	-	-	-	-	-	-	-
福島県	12	0.24	2	0.04	-	-	2	0.15	-	-	-	-	-	-	-	-	-	-
茨城県	14	0.19	5	0.07	-	-	4	0.24	-	-	1	0.08	1	0.08	-	-	-	-
栃木県	15	0.31	-	-	-	-	2	0.17	-	-	-	-	1	0.14	-	-	-	-
群馬県	139	2.57	2	0.04	-	-	6	0.40	-	-	-	-	1	0.11	-	-	-	-
埼玉県	41	0.25	10	0.06	-	-	4	0.10	1	0.09	2	0.18	-	-	-	-	-	-
千葉県	14	0.11	4	0.03	1	0.03	6	0.18	-	-	-	-	-	-	-	-	-	-
東京都	118	0.45	8	0.03	-	-	6	0.16	1	0.04	2	0.08	-	-	1	0.04	-	-
神奈川県	71	0.32	7	0.03	-	-	28	0.55	1	0.09	1	0.09	1	0.09	-	-	-	-
新潟県	55	0.96	1	0.02	1	0.10	-	-	-	-	-	-	-	-	-	-	-	-
富山県	23	0.79	2	0.07	-	-	-	-	-	-	-	-	-	-	-	-	-	-
石川県	65	2.24	1	0.03	-	-	-	-	-	-	-	-	-	-	-	-	-	-
福井県	14	0.61	1	0.04	-	-	-	-	-	-	-	-	-	-	-	-	-	-
山梨県	8	0.33	1	0.04	-	-	2	0.22	-	-	-	-	-	-	-	-	-	-
長野県	20	0.38	2	0.04	-	-	-	-	-	-	-	-	-	-	-	-	-	-
岐阜県	4	0.08	-	-	-	-	-	-	-	-	-	-	-	-	-	-	-	-
静岡県	43	0.48	3	0.03	-	-	2	0.09	-	-	-	-	-	-	-	-	-	-
愛知県	32	0.18	-	-	-	-	3	0.09	1	0.07	-	-	-	-	-	-	-	-
三重県	10	0.22	-	-	-	-	2	0.17	-	-	-	-	-	-	-	-	-	-
滋賀県	14	0.39	-	-	-	-	-	-	-	-	-	-	-	-	-	-	-	-
京都府	23	0.30	3	0.04	-	-	1	0.06	-	-	-	-	-	-	-	-	-	-
大阪府	123	0.62	2	0.01	1	0.02	2	0.04	-	-	1	0.06	-	-	-	-	1	0.06
兵庫県	43	0.33	4	0.03	-	-	5	0.14	-	-	2	0.14	-	-	-	-	-	-
奈良県	10	0.29	-	-	-	-	3	0.30	-	-	1	0.17	1	0.17	-	-	-	-
和歌山県	11	0.37	1	0.03	-	-	1	0.25	-	-	-	-	-	-	-	-	-	-
鳥取県	27	1.42	-	-	-	-	2	0.40	-	-	-	-	-	-	-	-	-	-
島根県	11	0.48	-	-	-	-	-	-	-	-	-	-	-	-	-	-	-	-
岡山県	12	0.22	5	0.09	-	-	-	-	1	0.20	-	-	-	-	-	-	-	-
広島県	24	0.33	2	0.03	2	0.11	3	0.16	-	-	-	-	-	-	-	-	-	-
山口県	18	0.39	4	0.09	-	-	1	0.11	-	-	-	-	-	-	-	-	-	-
徳島県	6	0.26	3	0.13	-	-	-	-	-	-	-	-	-	-	-	-	-	-
香川県	24	0.86	1	0.04	-	-	-	-	-	-	-	-	-	-	-	-	-	-
愛媛県	11	0.30	1	0.03	-	-	4	0.50	-	-	-	-	1	0.17	-	-	-	-
高知県	2	0.07	-	-	-	-	-	-	-	-	-	-	-	-	-	-	-	-
福岡県	23	0.19	3	0.03	-	-	3	0.12	-	-	-	-	-	-	-	-	-	-
佐賀県	5	0.22	1	0.04	-	-	3	0.75	-	-	-	-	-	-	-	-	-	-
長崎県	15	0.34	2	0.05	-	-	2	0.25	1	0.08	-	-	-	-	-	-	-	-
熊本県	32	0.64	1	0.02	-	-	5	0.56	-	-	-	-	-	-	-	-	-	-
大分県	12	0.33	1	0.03	-	-	1	0.20	-	-	-	-	-	-	-	-	-	-
宮崎県	17	0.47	2	0.06	-	-	6	1.00	-	-	-	-	-	-	-	-	-	-
鹿児島県	44	0.81	4	0.07	-	-	-	-	-	-	1	0.08	-	-	-	-	-	-
沖縄県	17	0.50	1	0.03	-	-	1	0.11	-	-	2	0.29	-	-	-	-	-	-

報告数・疾病・都道府県別  
 2021年第47週

	インフルエンザ (入院患者)
	報告数
総 数	4
北海道	-
青森県	-
岩手県	-
宮城県	1
秋田県	-
山形県	-
福島県	-
茨城県	-
栃木県	-
群馬県	1
埼玉県	-
千葉県	-
東京都	-
神奈川県	-
新潟県	-
富山県	-
石川県	-
福井県	1
山梨県	-
長野県	-
岐阜県	-
静岡県	-
愛知県	-
三重県	-
滋賀県	-
京都府	-
大阪府	-
兵庫県	-
奈良県	-
和歌山県	-
鳥取県	-
島根県	-
岡山県	-
広島県	-
山口県	-
徳島県	-
香川県	-
愛媛県	-
高知県	-
福岡県	-
佐賀県	-
長崎県	-
熊本県	-
大分県	1
宮崎県	-
鹿児島県	-
沖縄県	-

**獣医師が届出を行う感染症と対象動物**

注)2017年第16週より報告数は頭数を示しています〔鳥インフルエンザ(H5N1又はH7N9)の鳥類を除く〕。

報告数・累積報告数, 疾病・都道府県別

2021年第47週

	エボラ出血熱		マールブルグ病		ペスト		重症急性呼吸器症候群(SARS)						細菌性赤痢		ウエストナイル熱		エキノкокクス症	
	サル		サル		プレーリードッグ	イタチアナグマ		タヌキ		ハクビシン		サル		鳥類		犬		
	報告数	累積	報告数	累積	報告数	累積	報告数	累積	報告数	累積	報告数	累積	報告数	累積	報告数	累積	報告数	累積
総 数	-	-	-	-	-	-	-	-	-	-	-	-	10	-	-	-	2	
北海道	-	-	-	-	-	-	-	-	-	-	-	-	-	-	-	-	-	
青森県	-	-	-	-	-	-	-	-	-	-	-	-	-	-	-	-	-	
岩手県	-	-	-	-	-	-	-	-	-	-	-	-	-	-	-	-	-	
宮城県	-	-	-	-	-	-	-	-	-	-	-	-	-	-	-	-	-	
秋田県	-	-	-	-	-	-	-	-	-	-	-	-	-	-	-	-	-	
山形県	-	-	-	-	-	-	-	-	-	-	-	-	-	-	-	-	-	
福島県	-	-	-	-	-	-	-	-	-	-	-	-	-	-	-	-	-	
茨城県	-	-	-	-	-	-	-	-	-	-	-	10	-	-	-	-	-	
栃木県	-	-	-	-	-	-	-	-	-	-	-	-	-	-	-	-	-	
群馬県	-	-	-	-	-	-	-	-	-	-	-	-	-	-	-	-	-	
埼玉県	-	-	-	-	-	-	-	-	-	-	-	-	-	-	-	-	-	
千葉県	-	-	-	-	-	-	-	-	-	-	-	-	-	-	-	-	-	
東京都	-	-	-	-	-	-	-	-	-	-	-	-	-	-	-	-	-	
神奈川県	-	-	-	-	-	-	-	-	-	-	-	-	-	-	-	-	-	
新潟県	-	-	-	-	-	-	-	-	-	-	-	-	-	-	-	-	-	
富山県	-	-	-	-	-	-	-	-	-	-	-	-	-	-	-	-	-	
石川県	-	-	-	-	-	-	-	-	-	-	-	-	-	-	-	-	-	
福井県	-	-	-	-	-	-	-	-	-	-	-	-	-	-	-	-	-	
山梨県	-	-	-	-	-	-	-	-	-	-	-	-	-	-	-	-	-	
長野県	-	-	-	-	-	-	-	-	-	-	-	-	-	-	-	-	-	
岐阜県	-	-	-	-	-	-	-	-	-	-	-	-	-	-	-	-	-	
静岡県	-	-	-	-	-	-	-	-	-	-	-	-	-	-	-	-	-	
愛知県	-	-	-	-	-	-	-	-	-	-	-	-	-	-	-	-	2	
三重県	-	-	-	-	-	-	-	-	-	-	-	-	-	-	-	-	-	
滋賀県	-	-	-	-	-	-	-	-	-	-	-	-	-	-	-	-	-	
京都府	-	-	-	-	-	-	-	-	-	-	-	-	-	-	-	-	-	
大阪府	-	-	-	-	-	-	-	-	-	-	-	-	-	-	-	-	-	
兵庫県	-	-	-	-	-	-	-	-	-	-	-	-	-	-	-	-	-	
奈良県	-	-	-	-	-	-	-	-	-	-	-	-	-	-	-	-	-	
和歌山県	-	-	-	-	-	-	-	-	-	-	-	-	-	-	-	-	-	
鳥取県	-	-	-	-	-	-	-	-	-	-	-	-	-	-	-	-	-	
島根県	-	-	-	-	-	-	-	-	-	-	-	-	-	-	-	-	-	
岡山県	-	-	-	-	-	-	-	-	-	-	-	-	-	-	-	-	-	
広島県	-	-	-	-	-	-	-	-	-	-	-	-	-	-	-	-	-	
山口県	-	-	-	-	-	-	-	-	-	-	-	-	-	-	-	-	-	
徳島県	-	-	-	-	-	-	-	-	-	-	-	-	-	-	-	-	-	
香川県	-	-	-	-	-	-	-	-	-	-	-	-	-	-	-	-	-	
愛媛県	-	-	-	-	-	-	-	-	-	-	-	-	-	-	-	-	-	
高知県	-	-	-	-	-	-	-	-	-	-	-	-	-	-	-	-	-	
福岡県	-	-	-	-	-	-	-	-	-	-	-	-	-	-	-	-	-	
佐賀県	-	-	-	-	-	-	-	-	-	-	-	-	-	-	-	-	-	
長崎県	-	-	-	-	-	-	-	-	-	-	-	-	-	-	-	-	-	
熊本県	-	-	-	-	-	-	-	-	-	-	-	-	-	-	-	-	-	
大分県	-	-	-	-	-	-	-	-	-	-	-	-	-	-	-	-	-	
宮崎県	-	-	-	-	-	-	-	-	-	-	-	-	-	-	-	-	-	
鹿児島県	-	-	-	-	-	-	-	-	-	-	-	-	-	-	-	-	-	
沖縄県	-	-	-	-	-	-	-	-	-	-	-	-	-	-	-	-	-	

報告数・累積報告数、疾病・都道府県別 2021年第47週

	結核		鳥インフルエンザ(H5N1又はH7N9)		中東呼吸器症候群(MERS)	
	サル		鳥類		ヒトコブラクダ	
	報告数	累積	報告数	累積	報告数	累積
総数	-	-	-	-	-	-
北海道	-	-	-	-	-	-
青森県	-	-	-	-	-	-
岩手県	-	-	-	-	-	-
宮城県	-	-	-	-	-	-
秋田県	-	-	-	-	-	-
山形県	-	-	-	-	-	-
福島県	-	-	-	-	-	-
茨城県	-	-	-	-	-	-
栃木県	-	-	-	-	-	-
群馬県	-	-	-	-	-	-
埼玉県	-	-	-	-	-	-
千葉県	-	-	-	-	-	-
東京都	-	-	-	-	-	-
神奈川県	-	-	-	-	-	-
新潟県	-	-	-	-	-	-
富山県	-	-	-	-	-	-
石川県	-	-	-	-	-	-
福井県	-	-	-	-	-	-
山梨県	-	-	-	-	-	-
長野県	-	-	-	-	-	-
岐阜県	-	-	-	-	-	-
静岡県	-	-	-	-	-	-
愛知県	-	-	-	-	-	-
三重県	-	-	-	-	-	-
滋賀県	-	-	-	-	-	-
京都府	-	-	-	-	-	-
大阪府	-	-	-	-	-	-
兵庫県	-	-	-	-	-	-
奈良県	-	-	-	-	-	-
和歌山県	-	-	-	-	-	-
鳥取県	-	-	-	-	-	-
島根県	-	-	-	-	-	-
岡山県	-	-	-	-	-	-
広島県	-	-	-	-	-	-
山口県	-	-	-	-	-	-
徳島県	-	-	-	-	-	-
香川県	-	-	-	-	-	-
愛媛県	-	-	-	-	-	-
高知県	-	-	-	-	-	-
福岡県	-	-	-	-	-	-
佐賀県	-	-	-	-	-	-
長崎県	-	-	-	-	-	-
熊本県	-	-	-	-	-	-
大分県	-	-	-	-	-	-
宮崎県	-	-	-	-	-	-
鹿児島県	-	-	-	-	-	-
沖縄県	-	-	-	-	-	-

感染症週報 第23巻 第47号 2021年12月10日発行  
 発行：国立感染症研究所  
 厚生労働省健康局結核感染症課  
 事務局：国立感染症研究所感染症疫学センター  
 〒162-8640東京都新宿区戸山1-23-1  
 TEL：03-5285-1111  
 FAX：03-5285-1129  
 URL：<https://www.niid.go.jp/niid/ja/from-idsc.html>  
 <国立感染症研究所 感染症疫学センター>  
<https://www.mhlw.go.jp/>  
 <厚生労働省>  
<https://www.forth.go.jp/>  
 <旅行者のための海外感染症情報(厚生労働省検疫所)>

本週報は、感染症法に基づくものであり、全国の医療従事者、定点医療機関、保健所、保健所設置市、特別区、都道府県、地方衛生研究所、検疫所の皆様のご協力を得て、国立感染症研究所感染症疫学センターにおいて編集したものです。

また、本週報は速報性を重視しておりますので、今後調査などの結果に応じて、若干の変更が生じることがありますが、その場合には週報上にて訂正させていただきます。

「感染症の話」及び「読者のコーナー」の回答欄の内容に関する責は、それぞれの執筆者及び回答者に属しますが、内容に関するご質問、ご意見については事務局でお受けいたします。

なお、週報の内容について、学術的研究、あるいは公衆衛生活動にかかわる業務以外の目的においては、無断転載を禁じます。