

マークをクリックするとそのページを見ることができます



発生動向総覧
P.2-11

<第51・52週>インフルエンザの定点当たり報告数は過去5年間の同時期の平均より少ないが、第48週以降増加が続いている／その他最新動向



注目すべき感染症

<今週は該当記事はありません>



感染症関連情報
P.12

病原体情報／海外感染症情報／その他



速報

<今週は該当記事はありません>



読者のコーナー

<今週は該当記事はありません>



グラフ総覧(第52週)
P.13-18



第51週のデータ
P.19-33



第52週のデータ
P.34-48



発生動向総覧

<第51週コメント> 12月28日集計分

◆全数報告の感染症

注意：これは当該週に診断された報告症例の集計です。しかし、迅速に情報還元するために期日を決めて集計を行いますので、当該週に診断された症例の報告が集計の期日以降に届くこともあります。それらについては一部を除いて発生動向総覧では扱いませんが、翌週あるいはそれ以降に、巻末の表の累積数に加えられることとなります。

※感染経路、感染原因、感染地域については、確定あるいは推定として記載されていたものを示します。

1類感染症

報告なし

2類感染症

結核197例

新型インフルエンザ等感染症

新型コロナウイルス感染症

厚生労働省：国内の発生状況など

https://www.mhlw.go.jp/stf/covid-19/kokunainohasseijoukyou.html#h2_1

厚生労働省：データからわかる－新型コロナウイルス感染症情報－

<https://covid19.mhlw.go.jp/>

- ・2020年2月1日から指定感染症に指定された新型コロナウイルス感染症については、2021年2月13日より、新型インフルエンザ等感染症としての届出に変更された。
- ・今後の新型コロナウイルス感染症の集計結果については、厚生労働省による公表データを参照されたい。

3類感染症

細菌性赤痢1例

菌種：*S. flexneri*(B群) 感染地域：インドネシア

腸管出血性大腸菌感染症45例(有症者28例、うちHUSなし)

感染地域：国内32例、国内・国外不明13例

国内の感染地域：大阪府7例、埼玉県5例、栃木県2例、東京都2例、長野県2例、岡山県2例、北海道1例、神奈川県1例、新潟県1例、石川県1例、静岡県1例、徳島県1例、長崎県1例、熊本県1例、大分県1例、国内(都道府県不明)3例

年齢群：2歳(1例)、3歳(2例)、4歳(1例)、6歳(1例)、9歳(2例)、10代(4例)、20代(15例)、30代(7例)、40代(1例)、50代(3例)、60代(6例)、70代(1例)、80代(1例)

血清群・毒素型：O157 VT1・VT2(13例)、O26 VT2(7例)、O157 VT2(5例)、O55 VT1(2例)、O121 VT2(1例)、O152 VT1(1例)、O26 VT1(1例)、O91 VT1(1例)、O91 VT1・VT2(1例)、その他・不明(13例)

累積報告数：3,330例(有症者2,233例、うちHUS 55例、死亡3例)

腸チフス1例

感染地域：ネパール

4類感染症

- E型肝炎9例 感染地域(感染源): 東京都3例(豚肉1例、豚レバー1例、不明1例)、北海道2例(豚ホルモン1例、不明1例)、群馬県1例(不明)、長野県1例(不明)、国内(都道府県不明)1例(不明)、国内・国外不明1例(馬刺し)
- A型肝炎2例 感染地域: 東京都1例、国内(都道府県不明)1例
- サル痘1例 感染地域: 国内
- つつが虫病31例 感染地域: 鹿児島県7例、千葉県4例、愛知県4例、宮崎県4例、神奈川県2例、福島県1例、栃木県1例、新潟県1例、長野県1例、静岡県1例、三重県1例、大阪府1例、福岡県1例、大分県1例、千葉県/東京都1例
- デング熱2例 感染地域: インドネシア1例、ベトナム1例
累積報告数: 98例(感染地域: 国外98例)
- マラリア1例 熱帯熱__感染地域: ケニア
- レジオネラ症17例(肺炎型17例)
感染地域: 東京都2例、石川県2例、秋田県1例、栃木県1例、神奈川県1例、静岡県1例、三重県1例、香川県1例、福岡県1例、宮崎県1例、国内(都道府県不明)2例、国内・国外不明3例
年齢群: 60代(3例)、70代(7例)、80代(4例)、90代以上(3例)
累積報告数: 2,106例

5類感染症

- アメーバ赤痢8例(腸管アメーバ症8例)
感染地域: 東京都1例、三重県1例、福岡県1例、国内(都道府県不明)2例、インドネシア1例、国内・国外不明2例
感染経路: 性的接触3例(異性間2例、同性間1例)、経口感染2例、その他・不明3例
- ウイルス性肝炎2例 B型1例__感染経路: 性的接触(同性間)
EBウイルス1例__感染経路: 不明
- カルバペネム耐性腸内細菌科細菌感染症23例
菌検出検体: 喀痰5例、血液4例、尿3例、膿2例、血液/喀痰2例、血液/尿2例、腹水1例、胸水1例、胆汁1例、創部1例、ドレーン1例
菌種: *K. aerogenes* 9例、*E. cloacae* 8例、*E. coli* 2例、*K. pneumoniae* 1例、その他3例
感染経路: 以前からの保菌8例、院内感染2例、手術部位2例、医療器具関連1例、以前からの保菌/手術部位1例、医療器具関連/手術部位1例、その他・不明8例

- 急性脳炎6例 SARS-CoV-2 2例__年齢群: 0歳(1例)、1歳(1例)
 単純ヘルペスウイルス1例__年齢群: 50代
 ヒトヘルペスウイルス7 1例__年齢群: 2歳
 ヒトメタニューモウイルス1例__年齢群: 1歳
 病原体不明1例__年齢群: 50代
- クロイツフェルト・ヤコブ病1例
 遺伝性プリオン病家族性
- 劇症型溶血性レンサ球菌感染症9例
 年齢群: 0歳(1例)、60代(3例. うち1例死亡)、80代(2例)、90代
 以上(3例. うち1例死亡)
- 後天性免疫不全症候群11例(AIDS 1例、無症候9例、その他1例)
 感染地域: 国内9例、中国1例、国内・国外不明1例
 感染経路: 性的接触10例(同性間9例、異性/同性間1例)、不明
 1例
- 侵襲性インフルエンザ菌感染症11例(菌検出検体: 血液10例、髄液1例)
 年齢群: 1歳(1例)、30代(1例)、60代(2例)、70代(5例)、80代
 (1例)、90代以上(1例)
- 侵襲性肺炎球菌感染症24例(菌検出検体: 血液18例、血液/髄液4例、その他2例)
 年齢群: 0歳(2例)、1歳(3例)、2歳(1例)、4歳(1例)、30代(5例.
 うち1例死亡)、50代(1例)、60代(1例)、70代(3例)、
 80代(5例. うち1例死亡)、90代以上(2例)
- 水痘(入院例に限る)2例(検査診断例2例)
 年齢群: 10代(1例)、50代(1例)
- 梅毒169例(早期顕症I期83例、早期顕症II期42例、晩期顕症4例、無症候40例)
 累積報告数: 12,757例
- 播種性クリプトコックス症1例
 菌検出検体: 血液
 感染地域: 埼玉県
 年齢群: 70代(死亡)
- 百日咳4例(うちLAMP法等病原体遺伝子検出なし)
 年齢群: 1歳(1例)、2歳(1例)、7歳(1例)、40代(1例)
- 風しん1例〔風しん(検査診断例)〕
 感染地域: 国内(都道府県不明)
 年齢群: 15～19歳
 累積報告数: 15例〔風しん(検査診断例14例、臨床診断例1例)〕

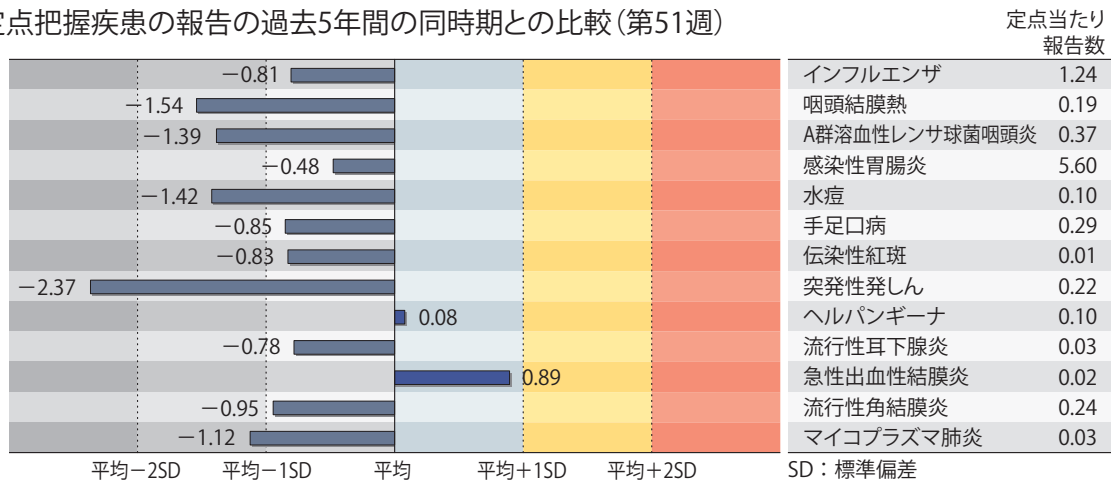
(補) 2021年第51週から2022年第50週までに診断されたものの報告遅れとして、腸管出血性大腸菌感染症3例〔血清群・毒素型: O26 VT2(1例)、その他・不明(2例)〕、E型肝炎3例〔感染地域(感染源): 東京都1例(生レバー)、神奈川県1例(不明)、国内(都道府県不明)1例(不明)〕、つつが虫病16例(感染地域: 鹿児島県9例、千葉県2例、大分県2例、岐阜県1例、福岡県1例、長崎県1例)、日本紅斑熱1例(感染地域: 三重県)、レジオネラ症5例(感染地域: 北海道1例、石川県1例、大阪府1例、香川県1例、国内・国外不明1例)、

カルバペネム耐性腸内細菌科細菌感染症16例(菌種: *E. cloacae* 5例、*K. aerogenes* 4例、*K. pneumoniae* 2例、その他・不明5例)、急性弛緩性麻痺2例〔病原体不明2例__年齢群: 1歳(1例)、9歳(1例)〕、急性脳炎4例〔SARS-CoV-2 2例__年齢群: 1歳(2例)、病原体不明2例__年齢群: 1歳(1例)、3歳(1例)〕、劇症型溶血性レンサ球菌感染症6例〔年齢群: 50代(1例)、60代(1例)、80代(3例)、90代以上(1例)〕、水痘(入院例に限る)2例〔年齢群: 20代(1例)、80代(1例)〕、梅毒105例(早期顕症I期48例、早期顕症II期30例、晩期顕症1例、無症候26例)、播種性クリプトコックス症2例〔感染地域: 高知県1例、鹿児島県1例、年齢群: 40代(1例)、60代(1例)〕、バンコマイシン耐性腸球菌感染症1例(遺伝子型: 不明__菌検出検体: 便)、百日咳3例〔うちLAMP法等病原体遺伝子検出1例__年齢群: 0歳(1例)、40代(1例)、70代(1例)〕などの報告があった。

◆定点把握の対象となる5類感染症

全国の指定された医療機関(定点)から報告され、疾患により小児科定点(約3,000カ所)、インフルエンザ(小児科・内科)定点(約5,000カ所)、眼科定点(約600カ所)、基幹定点(約500カ所)に分かれています。また、定点当たり報告数は、報告数/定点医療機関数です(増減の目安は小数点第3位以下を含む)。

定点把握疾患の報告の過去5年間の同時期との比較(第51週)



当該週と過去5年間の平均(過去5年間の前週、当該週、後週の合計15週間分の平均)との差をグラフ上に表現した。

インフルエンザ

定点当たり報告数は第48週以降増加が続いている。都道府県別の上位3位は富山県(4.21)、沖縄県(2.91)、神奈川県(2.79)である。基幹定点からのインフルエンザ入院サーベイランスにおける報告数は35例と前週と比較して増加した。都道府県別では16都道府県から報告があり、年齢別では0歳(1例)、1~9歳(11例)、10代(2例)、20代(6例)、30代(1例)、50代(1例)、60代(3例)、70代(2例)、80歳以上(8例)であった。

小児科定点報告疾患(主なもの)

RSウイルス感染症の定点当たり報告数は2週連続で減少した。都道府県別の上位3位は福島県(2.58)、山形県(1.59)、宮城県(1.28)である。

咽頭結膜熱の定点当たり報告数は2週連続で増加した。都道府県別の上位3位は佐賀県(0.70)、鹿児島県(0.52)、北海道(0.46)である。

A群溶血性レンサ球菌咽頭炎の定点当たり報告数は減少した。都道府県別の上位3位は長崎県(2.34)、福岡県(1.50)、鳥取県(1.26)である。

感染性胃腸炎の定点当たり報告数は第48週以降増加が続いている。都道府県別の上位3位は福井県(15.04)、東京都(10.62)、埼玉県(10.50)である。

手足口病の定点当たり報告数は第37週以降減少が続いている。都道府県別の上位3位は石川県(1.17)、佐賀県(1.17)、奈良県(1.06)、熊本県(0.86)である。

伝染性紅斑の定点当たり報告数は2週連続で増加した。都道府県別の上位2位は群馬県(0.06)、京都府(0.05)である。

ヘルパンギーナの定点当たり報告数は第48週以降減少が続いている。都道府県別の上位3位は熊本県(0.62)、鹿児島県(0.59)、宮崎県(0.42)である。

流行性耳下腺炎の定点当たり報告数は減少した。都道府県別の上位2位は徳島県(0.09)、山形県(0.07)、鹿児島県(0.07)である。

基幹定点報告疾患

マイコプラズマ肺炎の定点当たり報告数は2週連続で増加した。都道府県別の上位2位は宮城県(0.25)、茨城県(0.25)、青森県(0.17)、佐賀県(0.17)である。

感染性胃腸炎(ロタウイルスに限る)の定点当たり報告数は増加した。2都道府県から2例報告があり、年齢別では1~4歳(1例)、5~9歳(1例)であった。



発生動向総覧

<第52週コメント> 1月5日集計分

◆全数報告の感染症

注意：これは当該週に診断された報告症例の集計です。しかし、迅速に情報還元するために期日を決めて集計を行いますので、当該週に診断された症例の報告が集計の期日以降に届くこともあります。それらについては一部を除いて発生動向総覧では扱いませんが、翌週あるいはそれ以降に、巻末の表の累積数に加えられることとなります。

※感染経路、感染原因、感染地域については、確定あるいは推定として記載されていたものを示します。

1類感染症

報告なし

2類感染症

結核157例

新型インフルエンザ等感染症

新型コロナウイルス感染症

厚生労働省：国内の発生状況など

https://www.mhlw.go.jp/stf/covid-19/kokunainohasseijoukyou.html#h2_1

厚生労働省：データからわかる－新型コロナウイルス感染症情報－

<https://covid19.mhlw.go.jp/>

- ・2020年2月1日から指定感染症に指定された新型コロナウイルス感染症については、2021年2月13日より、新型インフルエンザ等感染症としての届出に変更された。

- ・今後の新型コロナウイルス感染症の集計結果については、厚生労働省による公表データを参照されたい。

3類感染症

腸管出血性大腸菌感染症21例(有症者9例、うちHUSなし)

感染地域：国内13例、国内・国外不明8例

国内の感染地域：福岡県2例、北海道1例、千葉県1例、神奈川県1例、愛知県1例、滋賀県1例、大阪府1例、長崎県1例、東京都/神奈川県1例、国内(都道府県不明)3例

年齢群：5歳(1例)、7歳(1例)、10代(3例)、20代(8例)、30代(3例)、40代(2例)、50代(3例)

血清群・毒素型：O157 VT2(3例)、O157 VT1・VT2(2例)、O26 VT1(2例)、O26 VT2(2例)、O169 VT2(1例)、O6 VT2(1例)、O91 VT1・VT2(1例)、その他・不明(9例)

累積報告数：3,352例(有症者2,243例、うちHUS 55例、死亡3例)

4類感染症

E型肝炎6例

感染地域(感染源)：北海道1例(不明)、宮城県1例(不明)、神奈川県1例(不明)、国内(都道府県不明)2例(不明2例)、国内・国外不明1例(不明)

回歸熱2例

感染地域：北海道2例

つつが虫病20例 感染地域：千葉県6例、鹿児島県5例、宮崎県4例、大分県3例、群馬県1例、香川県1例

デング熱1例 感染地域：インド
累積報告数：99例(感染地域：国外99例)

レジオネラ症20例(肺炎型20例)
感染地域：北海道2例、東京都2例、新潟県2例、宮城県1例、福島県1例、埼玉県1例、神奈川県1例、富山県1例、静岡県1例、奈良県1例、熊本県1例、鹿児島県1例、沖縄県1例、国内(都道府県不明)1例、インド1例、国内・国外不明2例

年齢群：10代(1例)、50代(2例)、60代(7例)、70代(5例)、80代(4例)、90代以上(1例)

累積報告数：2,129例

レプトスピラ症1例 感染地域：国内(都道府県不明)__感染源：清掃業務

5類感染症

アメーバ赤痢9例(腸管アメーバ症9例)
感染地域：東京都2例、大阪府2例、千葉県1例、熊本県1例、国内(都道府県不明)2例、国内・国外不明1例

感染経路：性的接触3例(異性間1例、同性間1例、異性間・同性間不明1例)、その他・不明6例

ウイルス性肝炎3例 B型3例__感染経路：性的接触2例(異性間1例、同性間1例)、その他・不明1例

カルバペネム耐性腸内細菌科細菌感染症21例
菌検出検体：尿9例、胆汁3例、血液2例、腹水2例、喀痰2例、膿2例、その他1例

菌種：K. aerogenes 9例、E. cloacae 6例、K. pneumoniae 2例、E. coli 1例、その他3例

感染経路：以前からの保菌8例、医療器具関連3例、手術部位2例、院内感染/医療器具関連1例、その他・不明7例

急性弛緩性麻痺1例 病原体不明__年齢群：5歳

急性脳炎3例 SARS-CoV-2 1例__年齢群：8歳

水痘・帯状疱疹ウイルス1例__年齢群：40代

病原体不明1例__年齢群：8歳

クロイツフェルト・ヤコブ病2例
孤発性プリオン病古典型1例
遺伝性プリオン病家族性1例

劇症型溶血性レンサ球菌感染症12例
年齢群：0歳(1例)、30代(2例)、50代(1例. 死亡)、60代(1例)、70代(1例)、80代(5例. うち1例死亡)、90代以上(1例. 死亡)

後天性免疫不全症候群8例(AIDS 2例、無症候6例)

感染地域: 国内7例、国内・国外不明1例

感染経路: 性的接触7例(異性間3例、同性間4例)、不明1例

侵襲性インフルエンザ菌感染症3例(菌検出検体: 血液3例)

年齢群: 70代(2例)、90代以上(1例. 死亡)

侵襲性肺炎球菌感染症18例(菌検出検体: 血液15例、血液/髄液3例)

年齢群: 0歳(1例)、2歳(1例)、50代(2例)、60代(3例. うち1例死亡)、70代(4例)、80代(6例)、90代以上(1例)

水痘(入院例に限る)4例(検査診断例2例、臨床診断例2例)

年齢群: 20代(1例)、30代(2例. うち1例死亡)、90代以上(1例)

梅毒114例(早期顕症I期59例、早期顕症II期32例、晩期顕症1例、無症候22例)

累積報告数: 12,966例

播種性クリプトコックス症1例

菌検出検体: 血液

感染地域: 徳島県

年齢群: 80代

バンコマイシン耐性腸球菌感染症3例

遺伝子型: 不明3例__菌検出検体: 血液1例、尿1例、便1例

百日咳3例(うちLAMP法等病原体遺伝子検出なし)

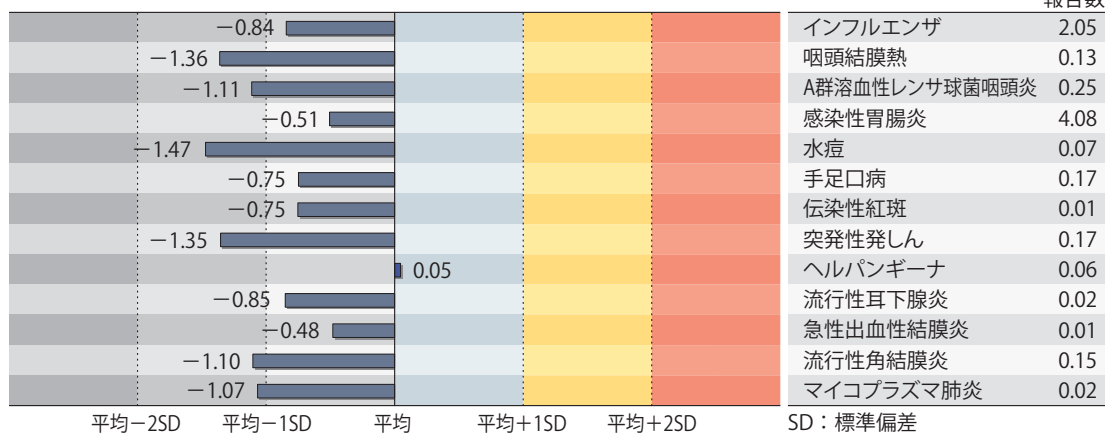
年齢群: 6歳(1例)、9歳(1例)、40代(1例)

(補) 2021年第52週から2022年第51週までに診断されたものの報告遅れとして、腸管出血性大腸菌感染症1例(血清群・毒素型: O157 VT1・VT2)、パラチフス1例(感染地域: インド)、エキノコックス症2例[多包条虫2例__感染地域: 北海道1例、国内(都道府県不明)1例]、つつが虫病8例(感染地域: 鹿児島県6例、千葉県1例、宮崎県1例)、レジオネラ症3例(感染地域: 北海道1例、鹿児島県1例、国内・国外不明1例)、カルバペネム耐性腸内細菌科細菌感染症18例(菌種: *E. cloacae* 10例、*K. aerogenes* 8例)、急性脳炎2例(*Streptococcus agalactiae* /SARS-CoV-2 1例__年齢群: 0歳. 病原体不明1例__年齢群: 10代)、劇症型溶血性レンサ球菌感染症5例[年齢群: 0歳(1例)、10代(1例)、60代(1例)、70代(1例)、80代(1例. 死亡)]、水痘(入院例に限る)2例[年齢群: 30代(1例)、70代(1例)]、梅毒94例(早期顕症I期42例、早期顕症II期21例、無症候31例)、播種性クリプトコックス症4例[感染地域: 東京都1例、長野県1例、愛知県1例、京都府1例. 年齢群: 70代(2例)、80代(2例)]などの報告があった。

◆定点把握の対象となる5類感染症

全国の指定された医療機関(定点)から報告され、疾患により小児科定点(約3,000カ所)、インフルエンザ(小児科・内科)定点(約5,000カ所)、眼科定点(約600カ所)、基幹定点(約500カ所)に分かれています。また、定点当たり報告数は、報告数/定点医療機関数です(増減の目安は小数点第3位以下を含む)。

定点把握疾患の報告の過去5年間の同時期との比較(第52週)



当該週と過去5年間の平均(過去5年間の前週、当該週、後週の合計15週間分の平均)との差をグラフ上に表現した。

インフルエンザ

定点当たり報告数は第48週以降増加が続いている。都道府県別の上位3位は沖縄県(9.89)、富山県(5.96)、福岡県(4.19)である。基幹定点からのインフルエンザ入院サーベイランスにおける報告数は61例と前週と比較して増加した。都道府県別では19都道府県から報告があり、年齢別では0歳(7例)、1～9歳(20例)、10代(4例)、20代(7例)、30代(1例)、40代(2例)、50代(2例)、60代(3例)、70代(3例)、80歳以上(12例)であった。

小児科定点報告疾患(主なもの)

RSウイルス感染症の定点当たり報告数は3週連続で減少した。都道府県別の上位3位は福島県(1.72)、宮城県(0.83)、山梨県(0.67)である。

咽頭結膜熱の定点当たり報告数は減少した。都道府県別の上位3位は佐賀県(0.57)、福島県(0.34)、富山県(0.34)、鹿児島県(0.33)である。

A群溶血性レンサ球菌咽頭炎の定点当たり報告数は2週連続で減少した。都道府県別の上位3位は長崎県(1.50)、鳥取県(1.11)、福岡県(0.76)である。

感染性胃腸炎の定点当たり報告数は減少した。都道府県別の上位3位は福井県(9.78)、大分県(7.44)、東京都(7.14)である。

手足口病の定点当たり報告数は第37週以降減少が続いている。都道府県別の上位3位は奈良県(0.82)、沖縄県(0.76)、石川県(0.72)である。

伝染性紅斑の定点当たり報告数は減少した。都道府県別の上位2位は群馬県(0.06)、秋田県(0.03)、和歌山県(0.03)である。

ヘルパンギーナの定点当たり報告数は第48週以降減少が続いている。都道府県別の上位3位は佐賀県(0.39)、福岡県(0.38)、沖縄県(0.27)である。

流行性耳下腺炎の定点当たり報告数は2週連続で減少した。都道府県別の上位3位は石川県(0.07)、香川県(0.07)、埼玉県(0.06)、愛媛県(0.05)である。

基幹定点報告疾患

マイコプラズマ肺炎の定点当たり報告数は減少した。都道府県別では青森県(0.33)、岐阜県(0.20)、茨城県(0.17)、島根県(0.13)、新潟県(0.08)、東京都(0.04)から報告があった。

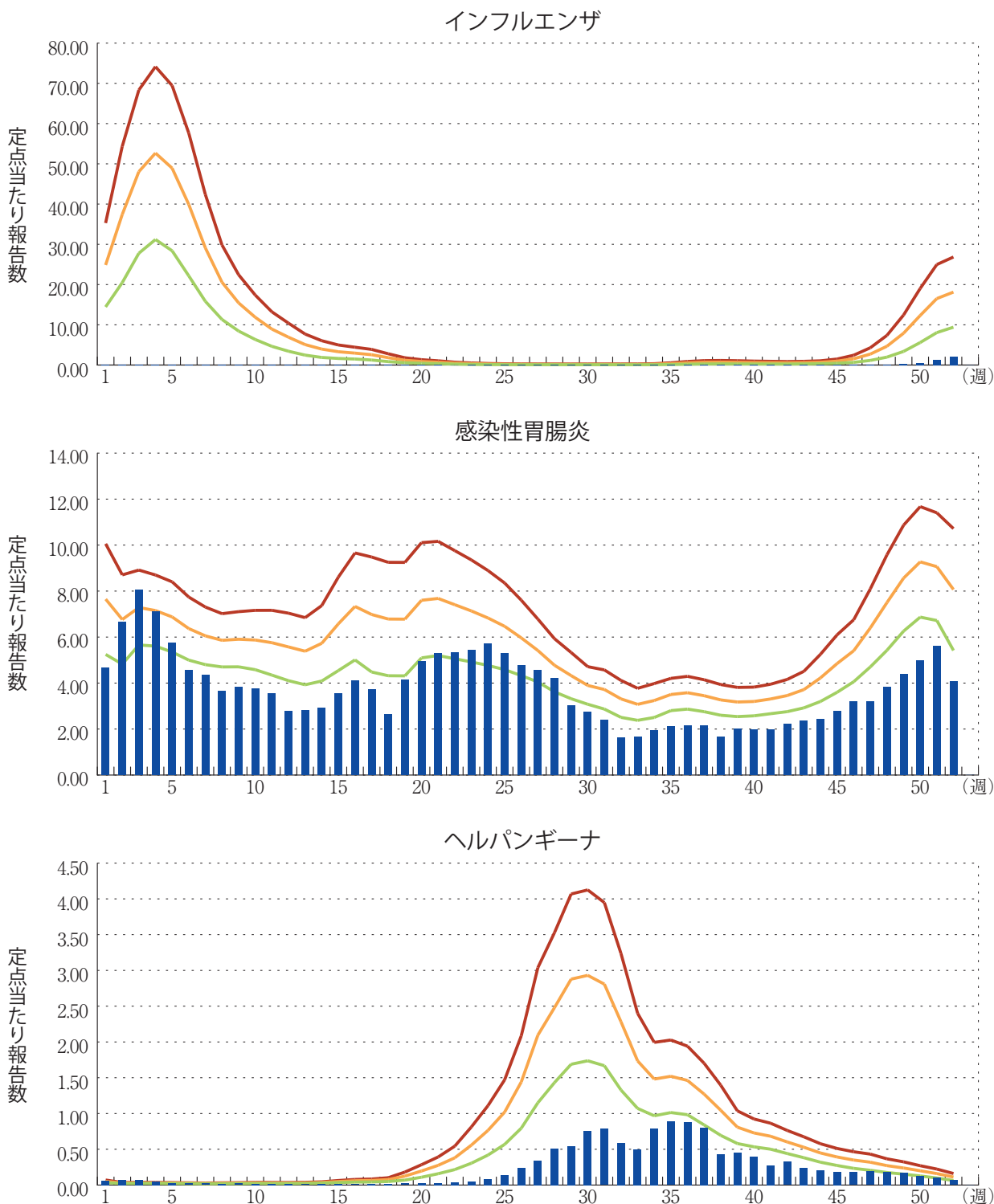
感染性胃腸炎(ロタウイルスに限る)の定点当たり報告数は2週連続で増加した。3都道府県から3例報告があり、年齢別では1～4歳(1例)、5～9歳(1例)、10代(1例)であった。

図. 主要定点把握疾患の過去5年間との週別比較(2022年第52週)

青のバーで示す本年の定点当たり報告数が赤のラインを超えているときには、過去5年間の週と比較してかなり多いことを示す。



*過去5年間：前週、当該週、後週の報告数の5年間分、合計15週間分





感染症関連情報

◆病原体情報

病原微生物検出情報(IASR) : <https://www.niid.go.jp/niid/ja/iasr.html>

◆海外感染症情報

厚生労働省検疫所(FORTH) : <https://www.forth.go.jp/>

○新型コロナウイルス感染症に係る世界の状況報告(更新96)

https://www.forth.go.jp/topics/20230108_00001.html

○黄熱－アフリカ地域(AFRO)

https://www.forth.go.jp/topics/20230107_00002.html

◆その他

○新型コロナウイルス感染症関連情報について

<https://www.niid.go.jp/niid/ja/diseases/ka/corona-virus/2019-ncov/9324-2019-ncov.html>

・「国内におけるSARS-CoV-2のゲノム解析」、「国立感染症研究所および地方衛生研究所等における全ゲノム解析により確認されたVOCs, VOIs, VUMs」に関しては、以下のリンクをご参照いただきたい :

「SARS-CoV-2変異株について」

<https://www.niid.go.jp/niid/ja/2019-ncov/2551-cepr/10745-cepr-topics.html>

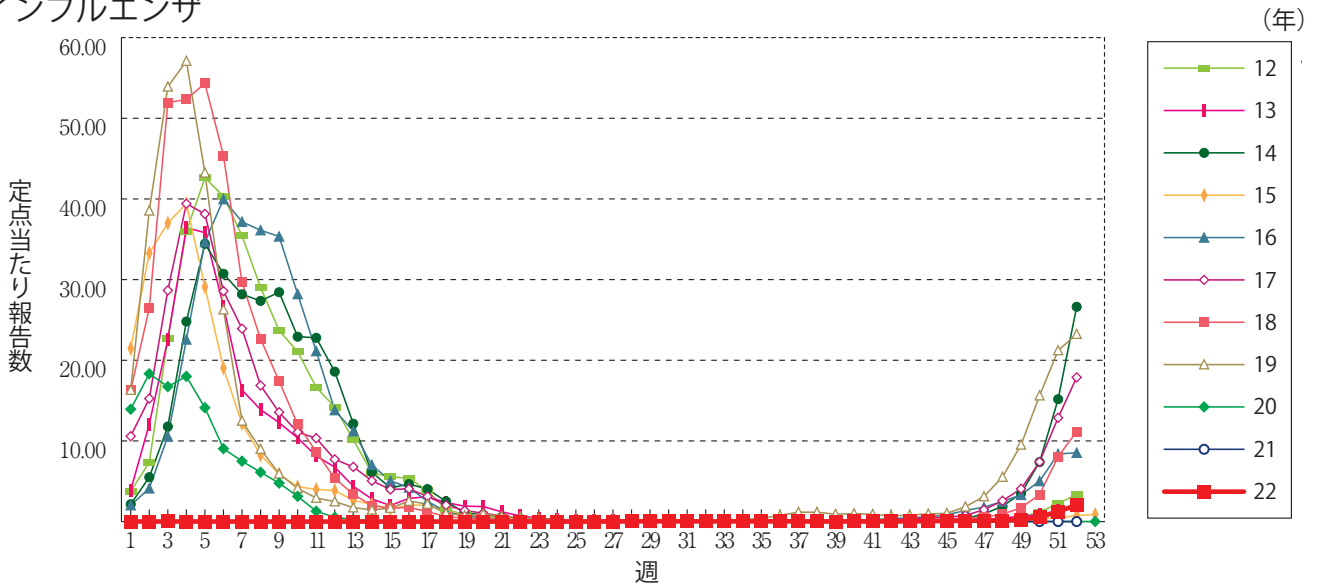
なお、本リンクは「国立感染症研究所のゲノム解析の実施状況及びPANGO系統別検出状況」の情報も含んでいる



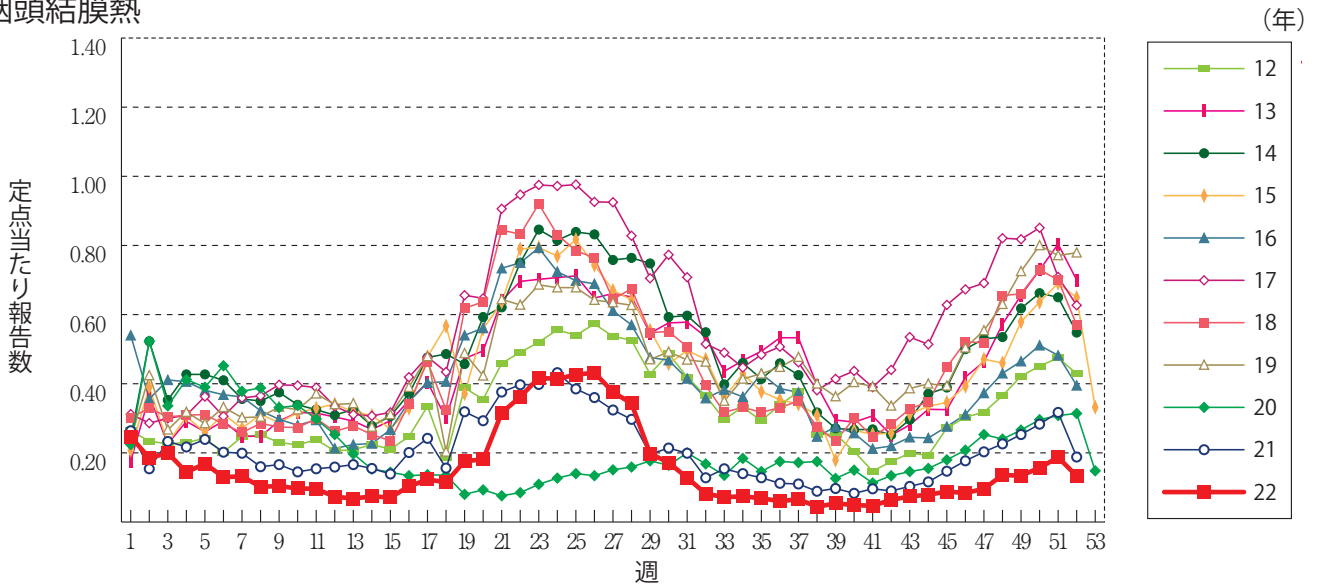
グラフ総覧(第52週)

※年末・年始(第52週~第1週頃)、ゴールデンウィーク(第18週頃)、お盆(第33週頃)、シルバーウィーク(第39週頃)等の週では、定点当たり報告数が減少する傾向があり解釈には注意が必要である。なお、祝日、休日の並び等によって該当する週は年によって異なる。

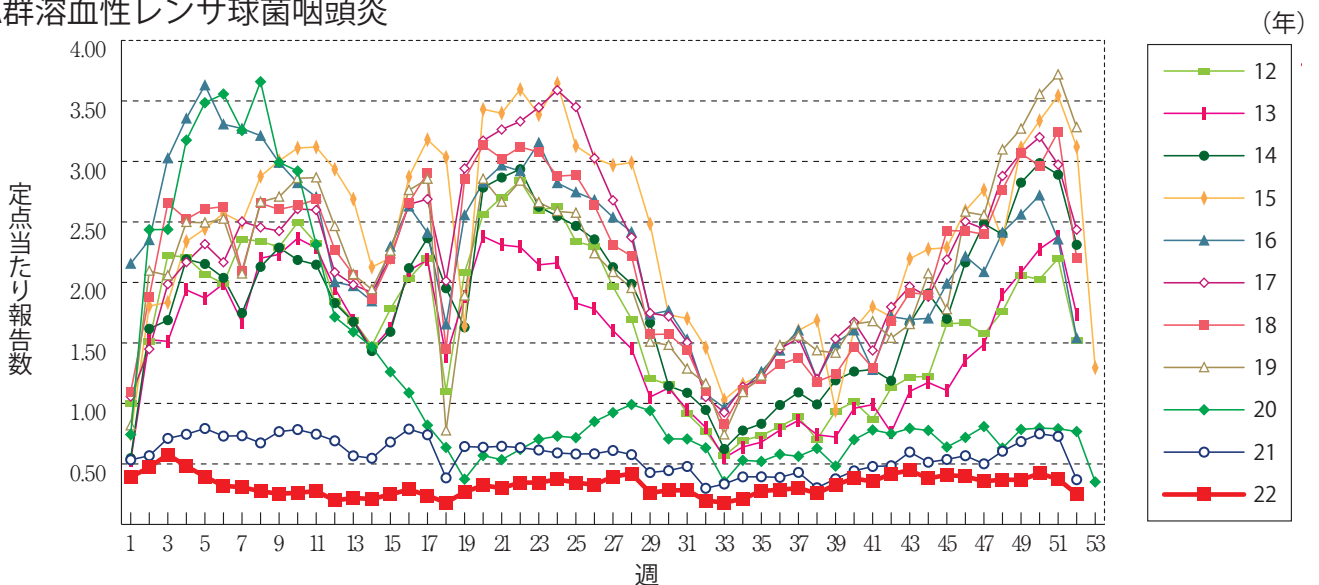
インフルエンザ



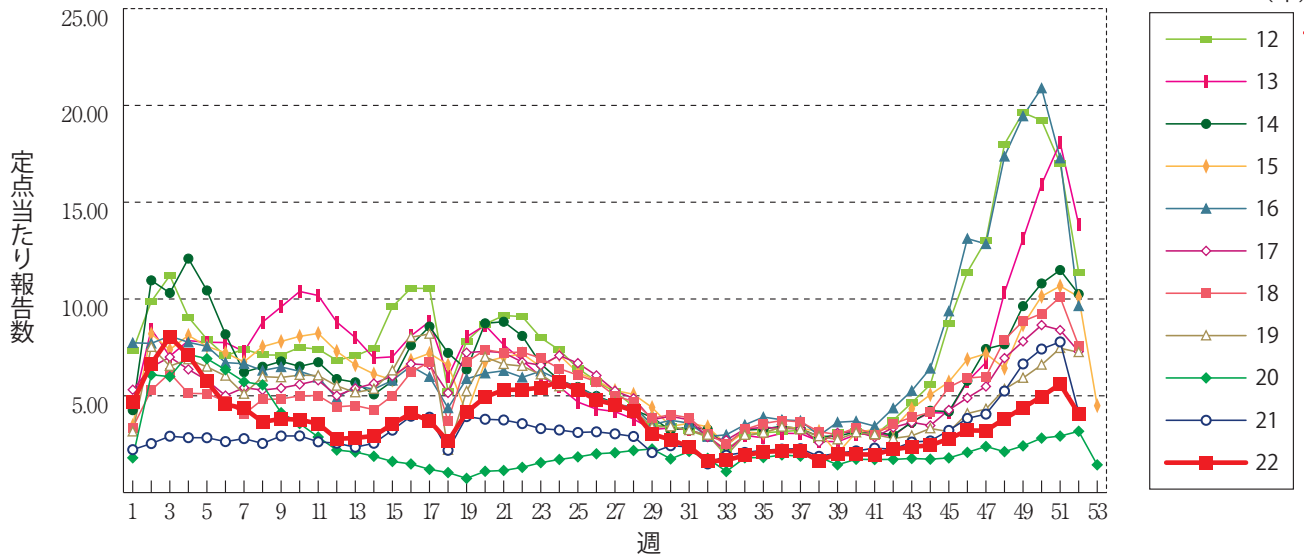
咽頭結膜熱



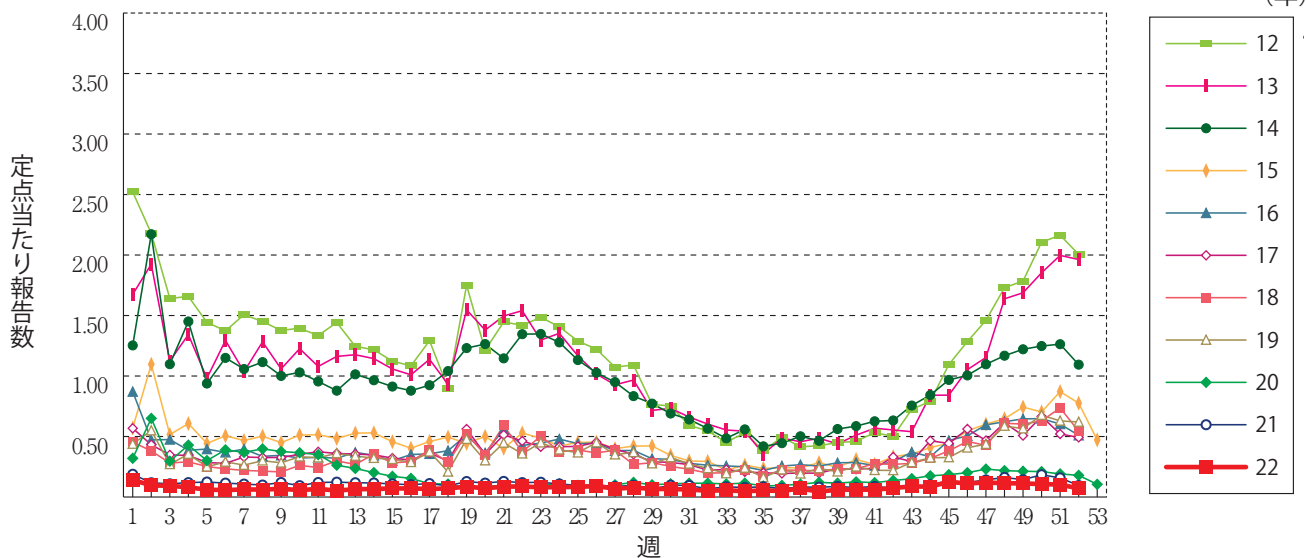
A群溶血性レンサ球菌咽頭炎



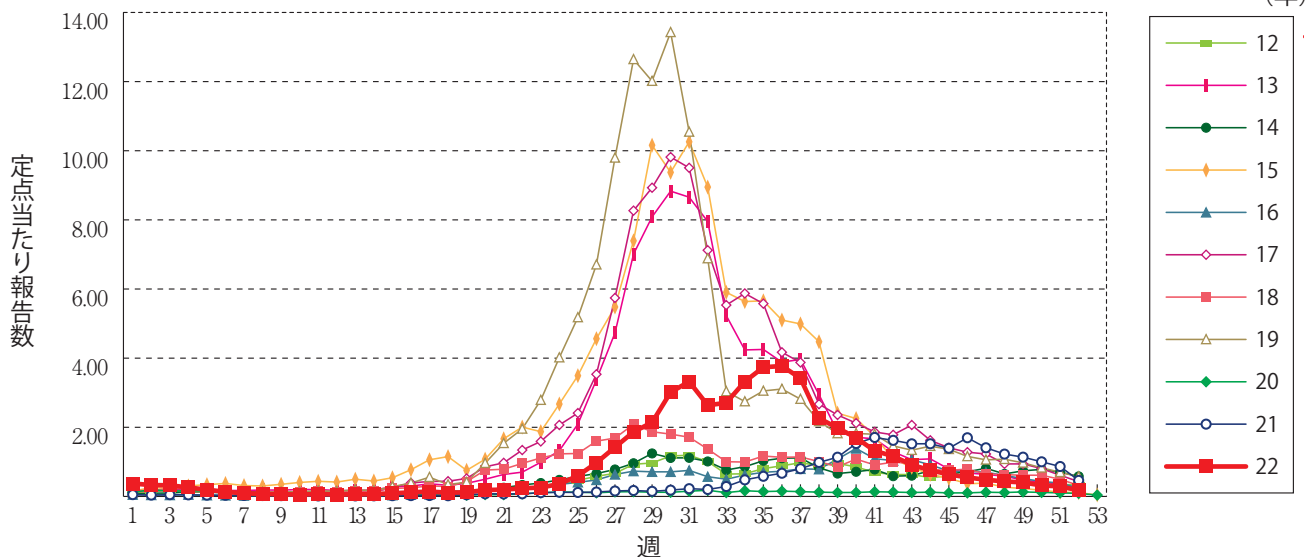
感染性胃腸炎



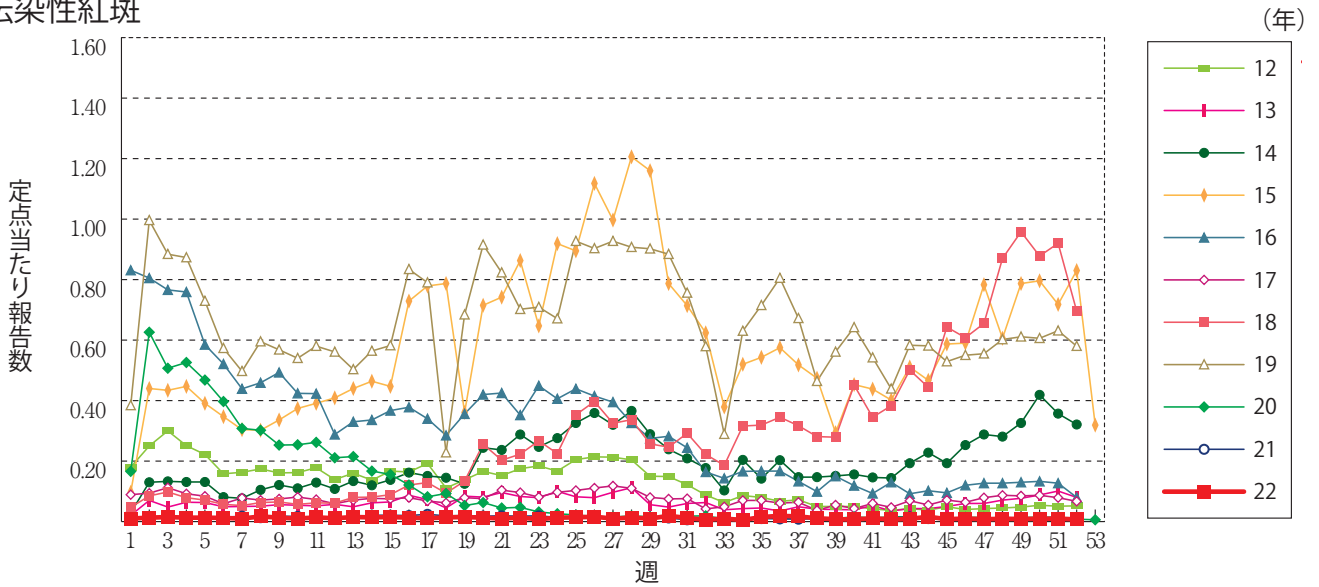
水痘



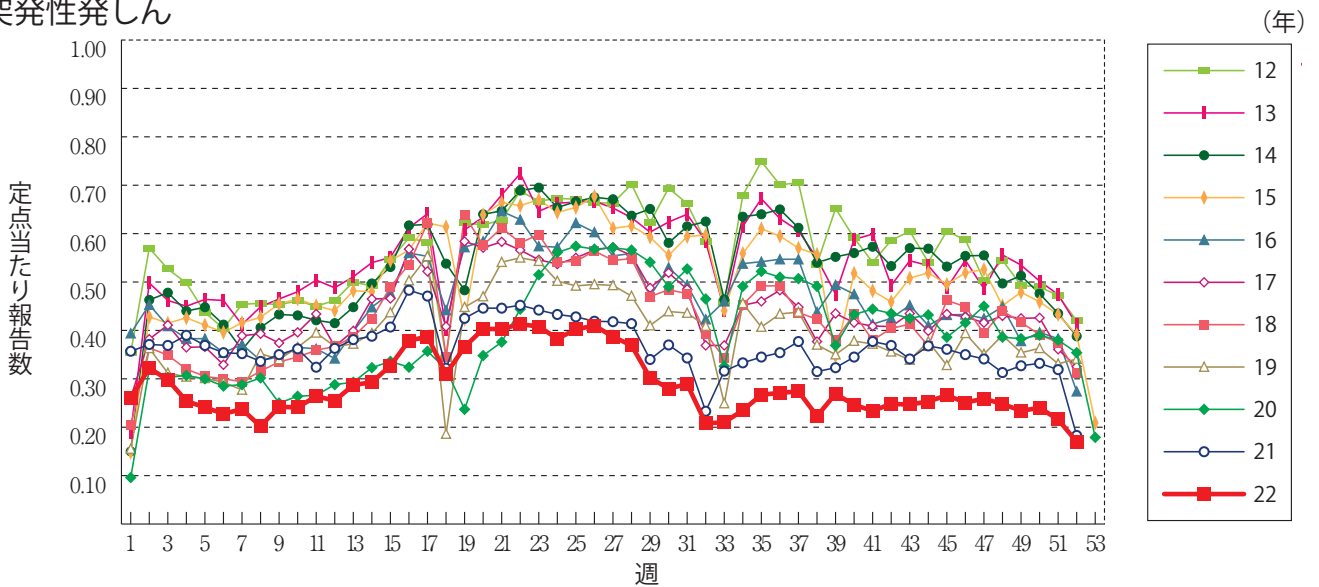
手足口病



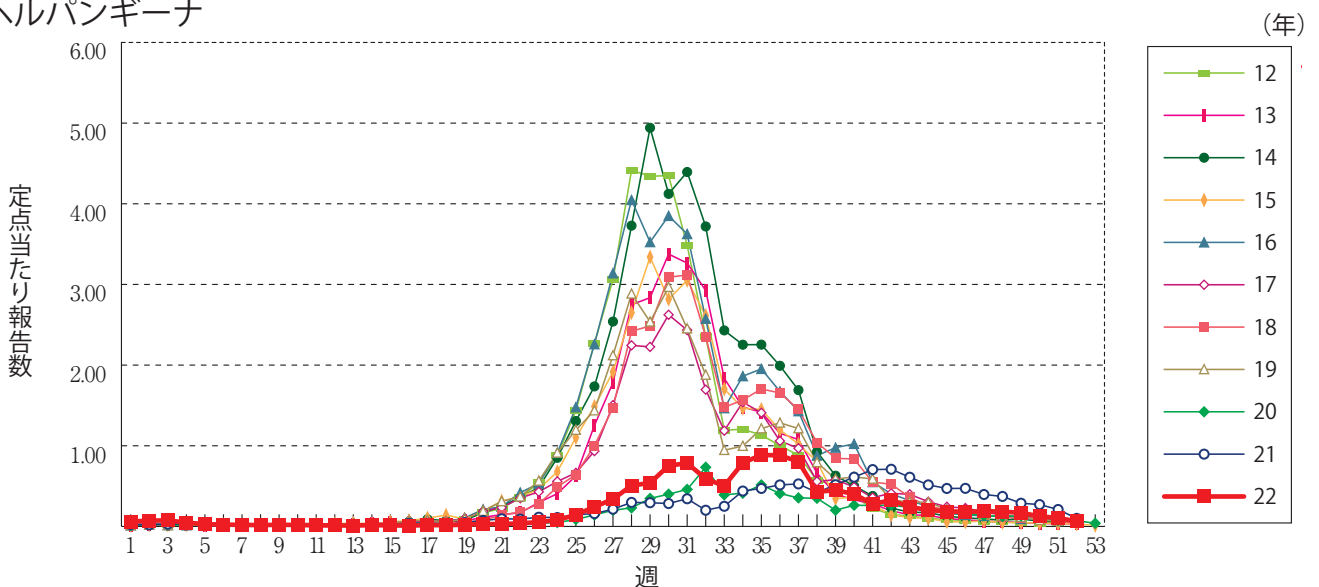
伝染性紅斑



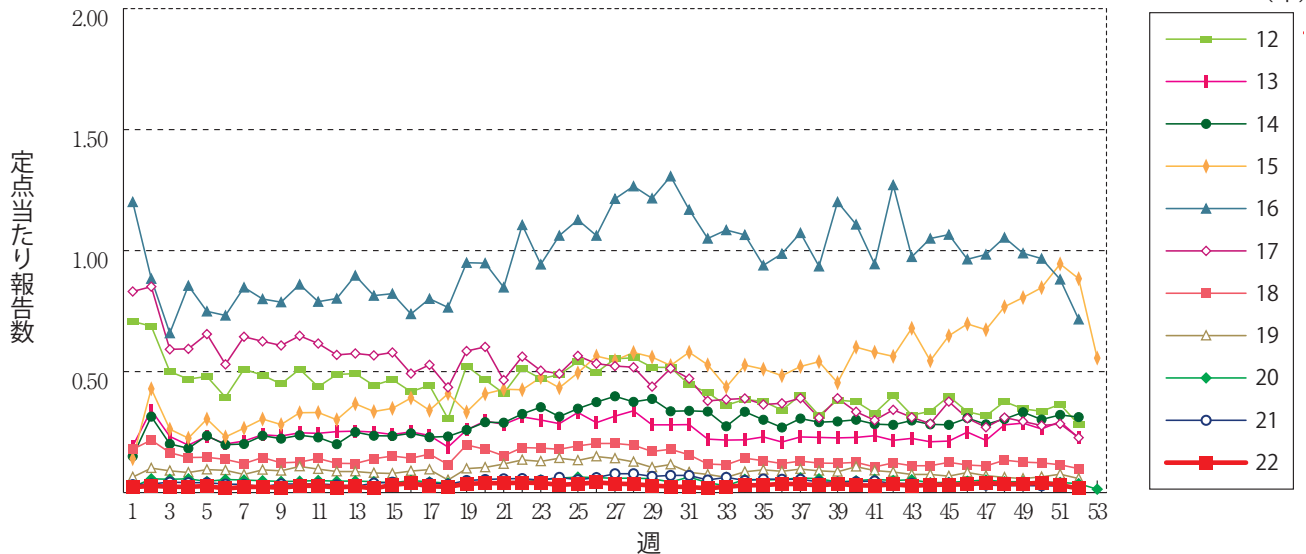
突発性発しん



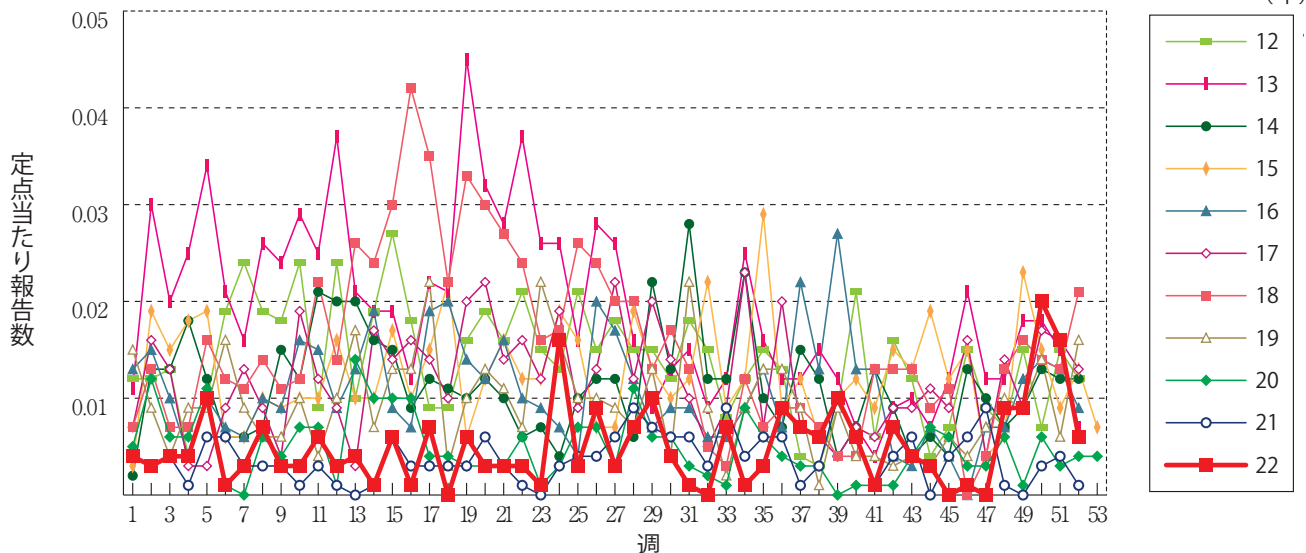
ヘルパンギーナ



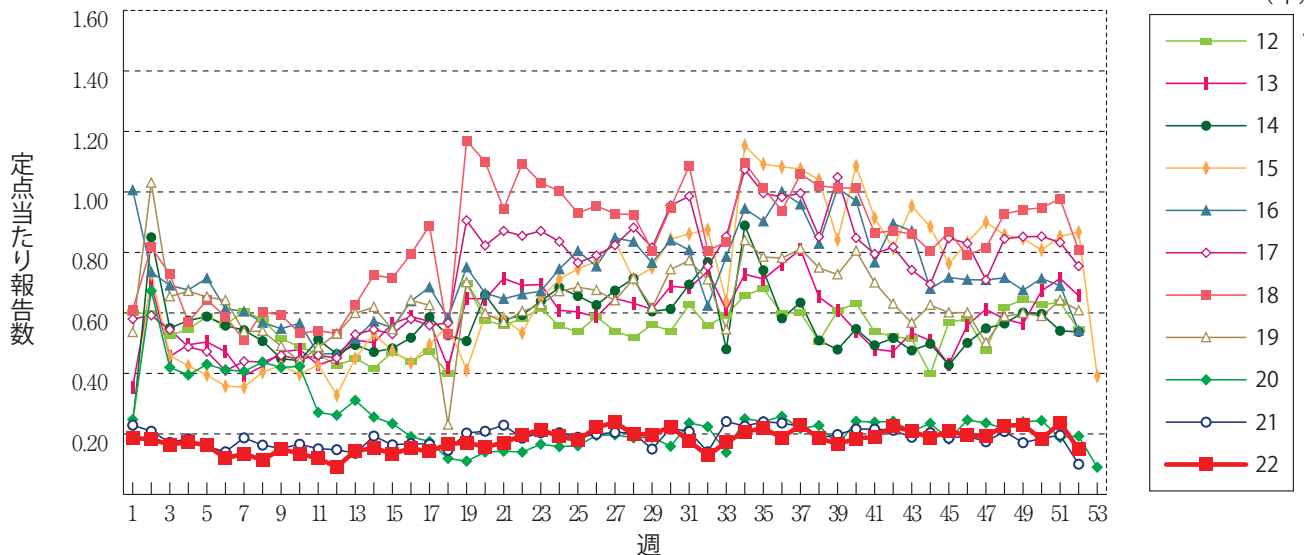
流行性耳下腺炎



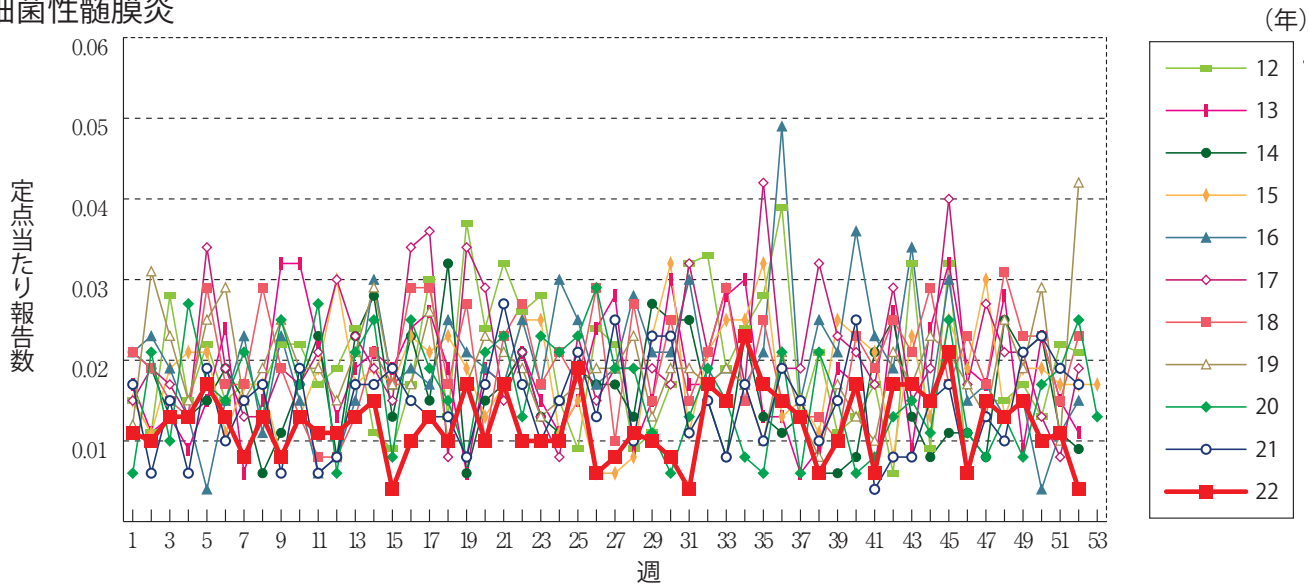
急性出血性結膜炎



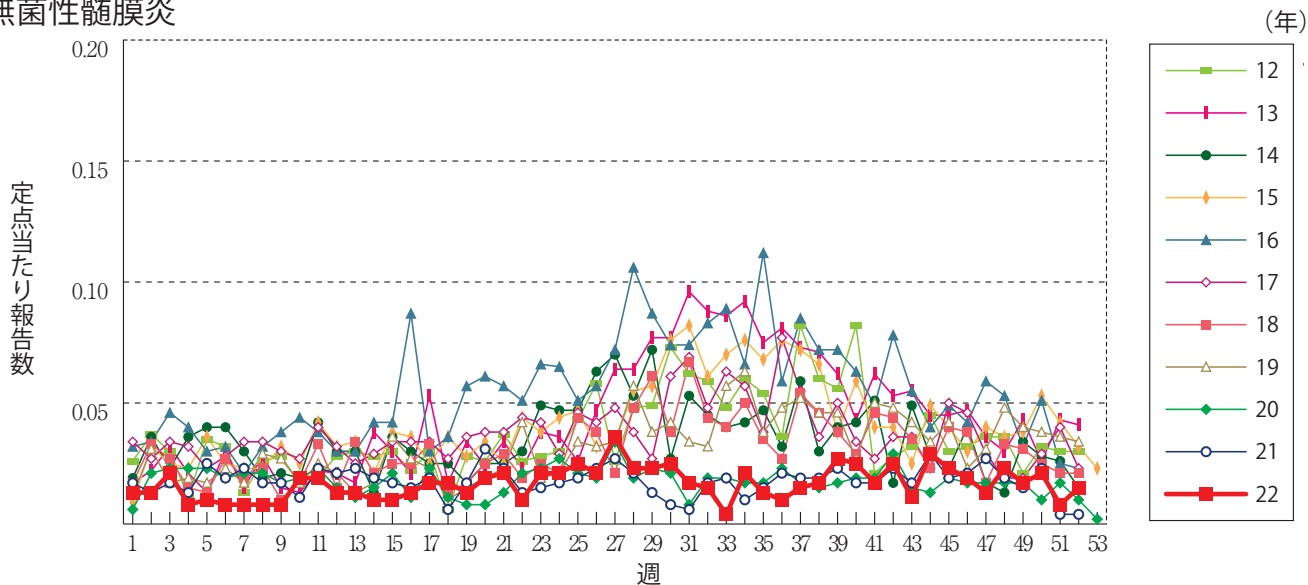
流行性角結膜炎



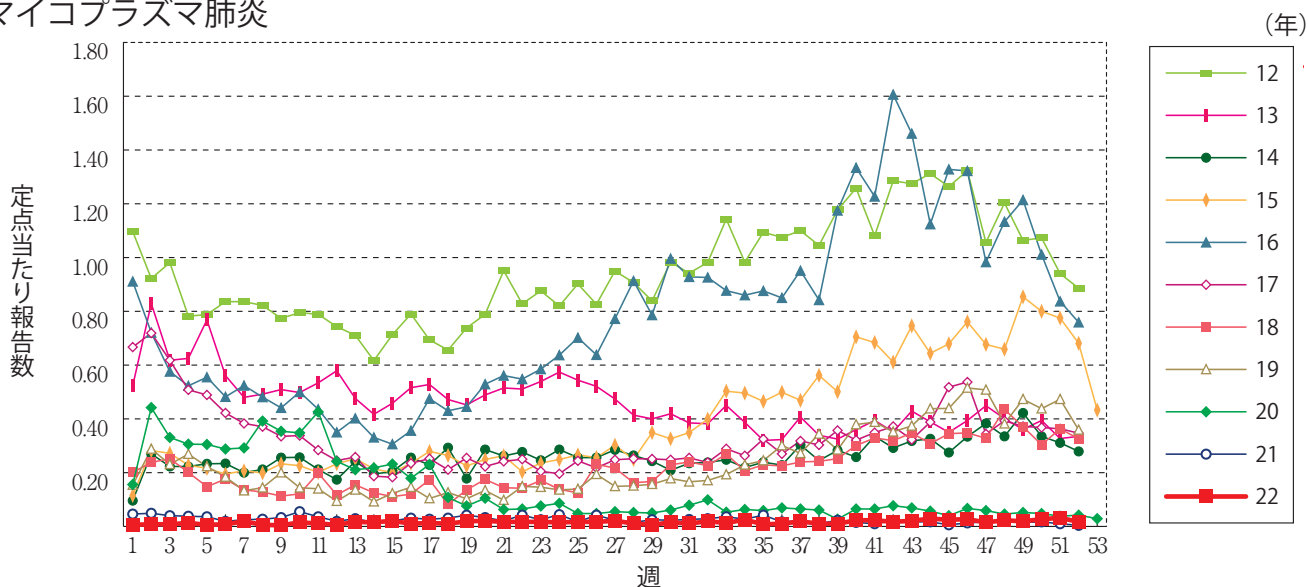
細菌性髄膜炎



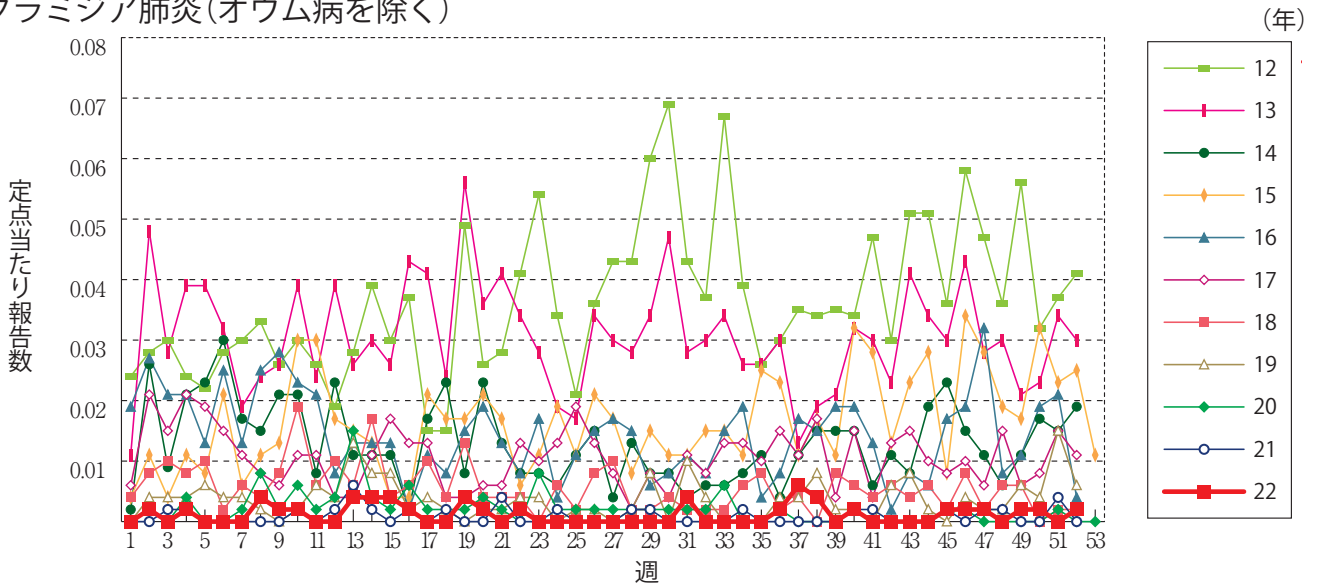
無菌性髄膜炎



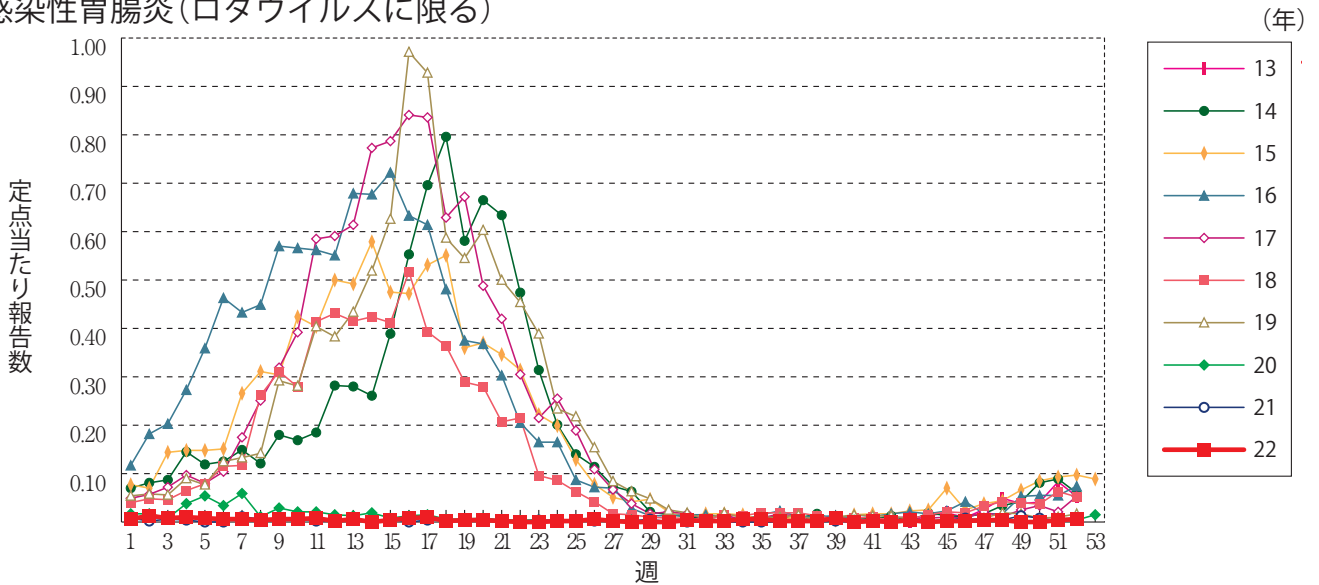
マイコプラズマ肺炎



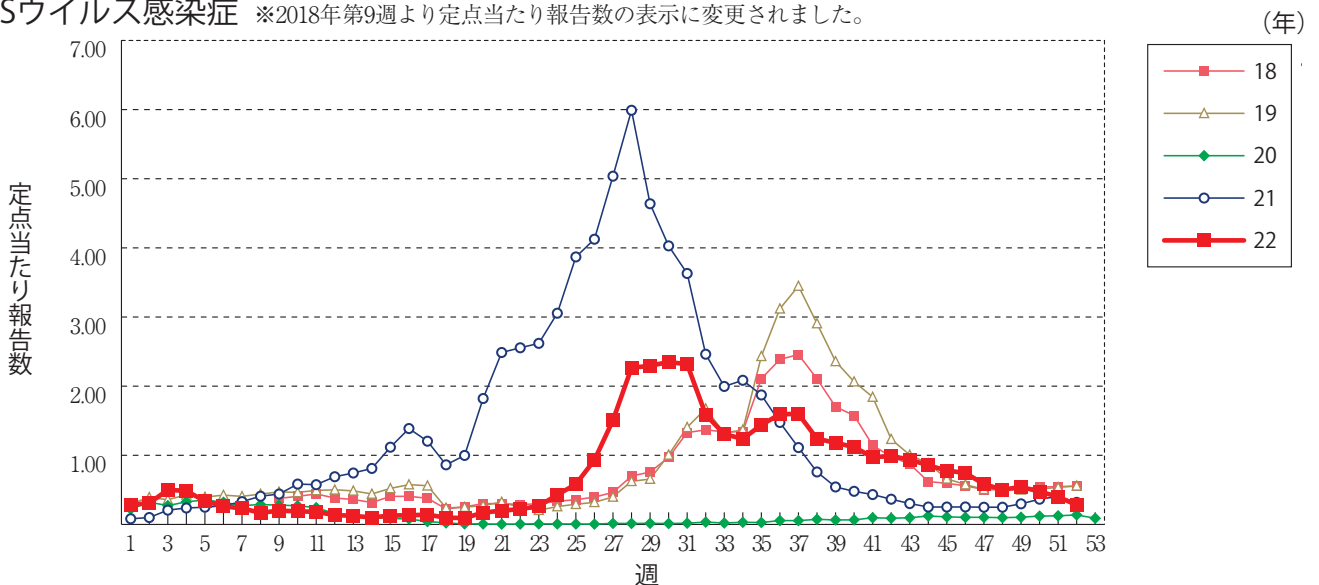
クラミジア肺炎(オウム病を除く)



感染性胃腸炎(ロタウイルスに限る)



RSウイルス感染症 ※2018年第9週より定ポイントあたり報告数の表示に変更されました。





第51週のデータ

注)表中の報告数は12月28日集計分であり、その後の報告は次週以降の累積に反映されます。
 新型インフルエンザ・新型コロナウイルス感染症は掲載していません。

報告数・累積報告数、疾病・都道府県別

2022年第51週

	エボラ出血熱		クリミア・コンゴ出血熱		痘 瘡		南米出血熱		ペスト		マールブルグ病		ラッサ熱		急性灰白髄炎		結 核	
	報告数	累積	報告数	累積	報告数	累積	報告数	累積	報告数	累積	報告数	累積	報告数	累積	報告数	累積	報告数	累積
総 数	-	-	-	-	-	-	-	-	-	-	-	-	-	-	-	-	197	14341
北海道	-	-	-	-	-	-	-	-	-	-	-	-	-	-	-	-	4	521
青森県	-	-	-	-	-	-	-	-	-	-	-	-	-	-	-	-	2	141
岩手県	-	-	-	-	-	-	-	-	-	-	-	-	-	-	-	-	2	123
宮城県	-	-	-	-	-	-	-	-	-	-	-	-	-	-	-	-	2	200
秋田県	-	-	-	-	-	-	-	-	-	-	-	-	-	-	-	-	1	65
山形県	-	-	-	-	-	-	-	-	-	-	-	-	-	-	-	-	2	67
福島県	-	-	-	-	-	-	-	-	-	-	-	-	-	-	-	-	1	116
茨城県	-	-	-	-	-	-	-	-	-	-	-	-	-	-	-	-	7	353
栃木県	-	-	-	-	-	-	-	-	-	-	-	-	-	-	-	-	4	153
群馬県	-	-	-	-	-	-	-	-	-	-	-	-	-	-	-	-	5	157
埼玉県	-	-	-	-	-	-	-	-	-	-	-	-	-	-	-	-	3	727
千葉県	-	-	-	-	-	-	-	-	-	-	-	-	-	-	-	-	13	732
東京都	-	-	-	-	-	-	-	-	-	-	-	-	-	-	-	-	35	1965
神奈川県	-	-	-	-	-	-	-	-	-	-	-	-	-	-	-	-	21	999
新潟県	-	-	-	-	-	-	-	-	-	-	-	-	-	-	-	-	3	172
富山県	-	-	-	-	-	-	-	-	-	-	-	-	-	-	-	-	-	91
石川県	-	-	-	-	-	-	-	-	-	-	-	-	-	-	-	-	4	126
福井県	-	-	-	-	-	-	-	-	-	-	-	-	-	-	-	-	1	57
山梨県	-	-	-	-	-	-	-	-	-	-	-	-	-	-	-	-	2	72
長野県	-	-	-	-	-	-	-	-	-	-	-	-	-	-	-	-	3	194
岐阜県	-	-	-	-	-	-	-	-	-	-	-	-	-	-	-	-	5	275
静岡県	-	-	-	-	-	-	-	-	-	-	-	-	-	-	-	-	4	345
愛知県	-	-	-	-	-	-	-	-	-	-	-	-	-	-	-	-	18	1057
三重県	-	-	-	-	-	-	-	-	-	-	-	-	-	-	-	-	-	168
滋賀県	-	-	-	-	-	-	-	-	-	-	-	-	-	-	-	-	2	158
京都府	-	-	-	-	-	-	-	-	-	-	-	-	-	-	-	-	4	343
大阪府	-	-	-	-	-	-	-	-	-	-	-	-	-	-	-	-	8	892
兵庫県	-	-	-	-	-	-	-	-	-	-	-	-	-	-	-	-	9	720
奈良県	-	-	-	-	-	-	-	-	-	-	-	-	-	-	-	-	2	157
和歌山県	-	-	-	-	-	-	-	-	-	-	-	-	-	-	-	-	-	116
鳥取県	-	-	-	-	-	-	-	-	-	-	-	-	-	-	-	-	-	54
島根県	-	-	-	-	-	-	-	-	-	-	-	-	-	-	-	-	1	85
岡山県	-	-	-	-	-	-	-	-	-	-	-	-	-	-	-	-	2	239
広島県	-	-	-	-	-	-	-	-	-	-	-	-	-	-	-	-	1	295
山口県	-	-	-	-	-	-	-	-	-	-	-	-	-	-	-	-	2	170
徳島県	-	-	-	-	-	-	-	-	-	-	-	-	-	-	-	-	4	94
香川県	-	-	-	-	-	-	-	-	-	-	-	-	-	-	-	-	-	120
愛媛県	-	-	-	-	-	-	-	-	-	-	-	-	-	-	-	-	2	120
高知県	-	-	-	-	-	-	-	-	-	-	-	-	-	-	-	-	1	71
福岡県	-	-	-	-	-	-	-	-	-	-	-	-	-	-	-	-	7	723
佐賀県	-	-	-	-	-	-	-	-	-	-	-	-	-	-	-	-	1	81
長崎県	-	-	-	-	-	-	-	-	-	-	-	-	-	-	-	-	1	178
熊本県	-	-	-	-	-	-	-	-	-	-	-	-	-	-	-	-	-	156
大分県	-	-	-	-	-	-	-	-	-	-	-	-	-	-	-	-	3	166
宮崎県	-	-	-	-	-	-	-	-	-	-	-	-	-	-	-	-	3	120
鹿児島県	-	-	-	-	-	-	-	-	-	-	-	-	-	-	-	-	2	168
沖縄県	-	-	-	-	-	-	-	-	-	-	-	-	-	-	-	-	-	239

*病原体がSARSコロナウイルスであるものに限る。
 **病原体がMERSコロナウイルスであるものに限る。2014年7月26日より届出対象疾患となりました。
 ***2013年5月6日より届出対象疾患となりました。

報告数・累積報告数, 疾病・都道府県別

2022年第51週

	ジフテリア		重症急性 呼吸器症候群*		中東呼吸器 症候群**		鳥インフル エンザ(H5N1)		鳥インフル エンザ(H7N9)***		コレラ		細菌性赤痢		腸管出血性 大腸菌感染症		腸チフス	
	報告数	累積	報告数	累積	報告数	累積	報告数	累積	報告数	累積	報告数	累積	報告数	累積	報告数	累積	報告数	累積
総 数	-	-	-	-	-	-	-	-	-	-	1	1	16	45	3330	1	17	
北海道	-	-	-	-	-	-	-	-	-	-	-	-	-	1	166	-	-	
青森県	-	-	-	-	-	-	-	-	-	-	-	-	-	-	17	-	-	
岩手県	-	-	-	-	-	-	-	-	-	-	-	-	-	-	73	-	-	
宮城県	-	-	-	-	-	-	-	-	-	-	-	-	-	-	77	-	-	
秋田県	-	-	-	-	-	-	-	-	-	-	-	-	-	-	36	-	-	
山形県	-	-	-	-	-	-	-	-	-	-	-	-	-	-	53	-	-	
福島県	-	-	-	-	-	-	-	-	-	-	-	-	-	-	69	-	-	
茨城県	-	-	-	-	-	-	-	-	-	-	-	1	-	84	-	-		
栃木県	-	-	-	-	-	-	-	-	-	-	-	-	-	2	46	-	1	
群馬県	-	-	-	-	-	-	-	-	-	-	-	-	-	1	113	-	-	
埼玉県	-	-	-	-	-	-	-	-	-	-	-	-	-	7	145	-	1	
千葉県	-	-	-	-	-	-	-	-	-	-	-	1	2	-	148	-	1	
東京都	-	-	-	-	-	-	-	-	-	-	1	-	2	5	353	-	7	
神奈川県	-	-	-	-	-	-	-	-	-	-	-	-	-	2	219	-	1	
新潟県	-	-	-	-	-	-	-	-	-	-	-	-	-	1	48	1	1	
富山県	-	-	-	-	-	-	-	-	-	-	-	-	-	-	22	-	-	
石川県	-	-	-	-	-	-	-	-	-	-	-	-	-	4	53	-	-	
福井県	-	-	-	-	-	-	-	-	-	-	-	-	-	-	12	-	-	
山梨県	-	-	-	-	-	-	-	-	-	-	-	-	-	1	7	-	-	
長野県	-	-	-	-	-	-	-	-	-	-	-	-	1	2	50	-	-	
岐阜県	-	-	-	-	-	-	-	-	-	-	-	-	-	-	44	-	-	
静岡県	-	-	-	-	-	-	-	-	-	-	-	-	1	1	80	-	-	
愛知県	-	-	-	-	-	-	-	-	-	-	-	-	-	1	153	-	1	
三重県	-	-	-	-	-	-	-	-	-	-	-	-	4	-	52	-	1	
滋賀県	-	-	-	-	-	-	-	-	-	-	-	-	-	-	45	-	-	
京都府	-	-	-	-	-	-	-	-	-	-	-	-	1	-	58	-	1	
大阪府	-	-	-	-	-	-	-	-	-	-	-	-	4	8	209	-	-	
兵庫県	-	-	-	-	-	-	-	-	-	-	-	-	-	-	95	-	-	
奈良県	-	-	-	-	-	-	-	-	-	-	-	-	-	-	28	-	-	
和歌山県	-	-	-	-	-	-	-	-	-	-	-	-	-	-	18	-	-	
鳥取県	-	-	-	-	-	-	-	-	-	-	-	-	-	-	10	-	-	
島根県	-	-	-	-	-	-	-	-	-	-	-	-	-	-	20	-	-	
岡山県	-	-	-	-	-	-	-	-	-	-	-	-	-	2	65	-	-	
広島県	-	-	-	-	-	-	-	-	-	-	-	-	-	-	70	-	1	
山口県	-	-	-	-	-	-	-	-	-	-	-	-	-	-	14	-	-	
徳島県	-	-	-	-	-	-	-	-	-	-	-	-	-	1	19	-	-	
香川県	-	-	-	-	-	-	-	-	-	-	-	-	-	-	24	-	-	
愛媛県	-	-	-	-	-	-	-	-	-	-	-	-	-	-	11	-	-	
高知県	-	-	-	-	-	-	-	-	-	-	-	-	-	-	3	-	-	
福岡県	-	-	-	-	-	-	-	-	-	-	-	-	-	2	249	-	-	
佐賀県	-	-	-	-	-	-	-	-	-	-	-	-	-	-	14	-	-	
長崎県	-	-	-	-	-	-	-	-	-	-	-	-	-	1	60	-	-	
熊本県	-	-	-	-	-	-	-	-	-	-	-	-	-	2	43	-	-	
大分県	-	-	-	-	-	-	-	-	-	-	-	-	-	1	30	-	1	
宮崎県	-	-	-	-	-	-	-	-	-	-	-	-	-	-	66	-	-	
鹿児島県	-	-	-	-	-	-	-	-	-	-	-	-	-	-	34	-	-	
沖縄県	-	-	-	-	-	-	-	-	-	-	-	-	-	-	25	-	-	

報告数・累積報告数, 疾病・都道府県別

2022年第51週

	パラチフス		E型肝炎		ウエストナイル熱		A型肝炎		エキノコックス症		黄熱		オウム病		オムスク出血熱		回帰熱	
	報告数	累積	報告数	累積	報告数	累積	報告数	累積	報告数	累積	報告数	累積	報告数	累積	報告数	累積	報告数	累積
総数	-	8	9	422	-	-	2	68	-	24	-	-	-	12	-	-	-	23
北海道	-	-	2	41	-	-	-	3	-	19	-	-	-	1	-	-	-	23
青森県	-	-	-	1	-	-	-	-	-	-	-	-	-	-	-	-	-	-
岩手県	-	-	-	2	-	-	-	-	-	-	-	-	-	-	-	-	-	-
宮城県	-	-	-	7	-	-	-	2	-	-	-	-	-	-	-	-	-	-
秋田県	-	-	-	1	-	-	-	-	-	-	-	-	-	-	-	-	-	-
山形県	-	-	-	6	-	-	-	-	-	-	-	-	-	-	-	-	-	-
福島県	-	-	-	1	-	-	-	1	-	-	-	-	-	-	-	-	-	-
茨城県	-	-	-	12	-	-	-	8	-	-	-	-	-	-	-	-	-	-
栃木県	-	-	-	3	-	-	-	2	-	-	-	-	-	-	-	-	-	-
群馬県	-	-	1	10	-	-	-	1	-	-	-	-	-	-	-	-	-	-
埼玉県	-	-	1	34	-	-	-	3	-	-	-	-	-	1	-	-	-	-
千葉県	-	-	-	42	-	-	-	2	-	-	-	-	-	-	-	-	-	-
東京都	-	3	3	128	-	-	1	6	-	2	-	-	-	4	-	-	-	-
神奈川県	-	1	1	66	-	-	1	8	-	-	-	-	-	-	-	-	-	-
新潟県	-	-	-	6	-	-	-	-	-	-	-	-	-	-	-	-	-	-
富山県	-	-	-	2	-	-	-	-	-	-	-	-	-	-	-	-	-	-
石川県	-	-	-	6	-	-	-	1	-	-	-	-	-	-	-	-	-	-
福井県	-	-	-	3	-	-	-	-	-	-	-	-	-	-	-	-	-	-
山梨県	-	-	-	1	-	-	-	-	-	1	-	-	-	-	-	-	-	-
長野県	-	-	1	3	-	-	-	1	-	-	-	-	-	1	-	-	-	-
岐阜県	-	2	-	4	-	-	-	3	-	-	-	-	-	-	-	-	-	-
静岡県	-	-	-	4	-	-	-	1	-	-	-	-	-	-	-	-	-	-
愛知県	-	2	-	2	-	-	-	1	-	-	-	-	-	-	-	-	-	-
三重県	-	-	-	1	-	-	-	2	-	-	-	-	-	-	-	-	-	-
滋賀県	-	-	-	-	-	-	-	-	-	1	-	-	-	-	-	-	-	-
京都府	-	-	-	1	-	-	-	1	-	-	-	-	-	1	-	-	-	-
大阪府	-	-	-	6	-	-	-	6	-	1	-	-	-	2	-	-	-	-
兵庫県	-	-	-	5	-	-	-	3	-	-	-	-	-	-	-	-	-	-
奈良県	-	-	-	2	-	-	-	-	-	-	-	-	-	-	-	-	-	-
和歌山県	-	-	-	1	-	-	-	-	-	-	-	-	-	-	-	-	-	-
鳥取県	-	-	-	-	-	-	-	-	-	-	-	-	-	-	-	-	-	-
島根県	-	-	-	-	-	-	-	-	-	-	-	-	-	-	-	-	-	-
岡山県	-	-	-	2	-	-	-	-	-	-	-	-	-	1	-	-	-	-
広島県	-	-	-	6	-	-	-	1	-	-	-	-	-	-	-	-	-	-
山口県	-	-	-	-	-	-	-	-	-	-	-	-	-	1	-	-	-	-
徳島県	-	-	-	-	-	-	-	1	-	-	-	-	-	-	-	-	-	-
香川県	-	-	-	1	-	-	-	-	-	-	-	-	-	-	-	-	-	-
愛媛県	-	-	-	2	-	-	-	-	-	-	-	-	-	-	-	-	-	-
高知県	-	-	-	1	-	-	-	-	-	-	-	-	-	-	-	-	-	-
福岡県	-	-	-	1	-	-	-	5	-	-	-	-	-	-	-	-	-	-
佐賀県	-	-	-	-	-	-	-	1	-	-	-	-	-	-	-	-	-	-
長崎県	-	-	-	1	-	-	-	-	-	-	-	-	-	-	-	-	-	-
熊本県	-	-	-	1	-	-	-	1	-	-	-	-	-	-	-	-	-	-
大分県	-	-	-	-	-	-	-	1	-	-	-	-	-	-	-	-	-	-
宮崎県	-	-	-	2	-	-	-	-	-	-	-	-	-	-	-	-	-	-
鹿児島県	-	-	-	2	-	-	-	3	-	-	-	-	-	-	-	-	-	-
沖縄県	-	-	-	2	-	-	-	-	-	-	-	-	-	-	-	-	-	-

*2016年2月15日より届出対象疾患となりました。

**2013年3月4日より届出対象疾患となりました。

報告数・累積報告数, 疾病・都道府県別

2022年第51週

	キャサナル 森林病		Q 熱		狂犬病		コクシジ オイデス症		サル痘		ジカウイルス 感染症*		重症熱性血小板 減少症候群**		腎症候性出血熱		西部ウマ脳炎	
	報告数	累積	報告数	累積	報告数	累積	報告数	累積	報告数	累積	報告数	累積	報告数	累積	報告数	累積	報告数	累積
総 数	-	-	-	-	-	-	2	2	1	7	-	-	118	-	-	-	-	-
北海道	-	-	-	-	-	-	-	-	-	-	-	-	-	-	-	-	-	-
青森県	-	-	-	-	-	-	-	-	-	-	-	-	-	-	-	-	-	-
岩手県	-	-	-	-	-	-	-	-	-	-	-	-	-	-	-	-	-	-
宮城県	-	-	-	-	-	-	-	-	-	-	-	-	-	-	-	-	-	-
秋田県	-	-	-	-	-	-	-	-	-	-	-	-	-	-	-	-	-	-
山形県	-	-	-	-	-	-	-	-	-	-	-	-	-	-	-	-	-	-
福島県	-	-	-	-	-	-	1	1	-	-	-	-	-	-	-	-	-	-
茨城県	-	-	-	-	-	-	-	-	-	-	-	-	-	-	-	-	-	-
栃木県	-	-	-	-	-	-	-	-	-	-	-	-	-	-	-	-	-	-
群馬県	-	-	-	-	-	-	-	-	-	-	-	-	-	-	-	-	-	-
埼玉県	-	-	-	-	-	-	-	-	-	-	-	-	-	-	-	-	-	-
千葉県	-	-	-	-	-	-	-	-	1	1	-	-	-	-	-	-	-	-
東京都	-	-	-	-	-	-	-	-	5	5	-	-	1	-	-	-	-	-
神奈川県	-	-	-	-	-	-	-	-	1	1	-	-	-	-	-	-	-	-
新潟県	-	-	-	-	-	-	-	-	-	-	-	-	-	-	-	-	-	-
富山県	-	-	-	-	-	-	-	-	-	-	-	-	1	-	-	-	-	-
石川県	-	-	-	-	-	-	-	-	-	-	-	-	-	-	-	-	-	-
福井県	-	-	-	-	-	-	-	-	-	-	-	-	1	-	-	-	-	-
山梨県	-	-	-	-	-	-	-	-	-	-	-	-	-	-	-	-	-	-
長野県	-	-	-	-	-	-	-	-	-	-	-	-	-	-	-	-	-	-
岐阜県	-	-	-	-	-	-	-	-	-	-	-	-	-	-	-	-	-	-
静岡県	-	-	-	-	-	-	-	-	-	-	-	-	6	-	-	-	-	-
愛知県	-	-	-	-	-	-	-	-	-	-	-	-	1	-	-	-	-	-
三重県	-	-	-	-	-	-	-	-	-	-	-	-	9	-	-	-	-	-
滋賀県	-	-	-	-	-	-	-	-	-	-	-	-	-	-	-	-	-	-
京都府	-	-	-	-	-	-	1	1	-	-	-	-	1	-	-	-	-	-
大阪府	-	-	-	-	-	-	-	-	-	-	-	-	1	-	-	-	-	-
兵庫県	-	-	-	-	-	-	-	-	-	-	-	-	2	-	-	-	-	-
奈良県	-	-	-	-	-	-	-	-	-	-	-	-	-	-	-	-	-	-
和歌山県	-	-	-	-	-	-	-	-	-	-	-	-	3	-	-	-	-	-
鳥取県	-	-	-	-	-	-	-	-	-	-	-	-	1	-	-	-	-	-
島根県	-	-	-	-	-	-	-	-	-	-	-	-	7	-	-	-	-	-
岡山県	-	-	-	-	-	-	-	-	-	-	-	-	4	-	-	-	-	-
広島県	-	-	-	-	-	-	-	-	-	-	-	-	8	-	-	-	-	-
山口県	-	-	-	-	-	-	-	-	-	-	-	-	6	-	-	-	-	-
徳島県	-	-	-	-	-	-	-	-	-	-	-	-	1	-	-	-	-	-
香川県	-	-	-	-	-	-	-	-	-	-	-	-	1	-	-	-	-	-
愛媛県	-	-	-	-	-	-	-	-	-	-	-	-	4	-	-	-	-	-
高知県	-	-	-	-	-	-	-	-	-	-	-	-	8	-	-	-	-	-
福岡県	-	-	-	-	-	-	-	-	-	-	-	-	5	-	-	-	-	-
佐賀県	-	-	-	-	-	-	-	-	-	-	-	-	3	-	-	-	-	-
長崎県	-	-	-	-	-	-	-	-	-	-	-	-	13	-	-	-	-	-
熊本県	-	-	-	-	-	-	-	-	-	-	-	-	5	-	-	-	-	-
大分県	-	-	-	-	-	-	-	-	-	-	-	-	7	-	-	-	-	-
宮崎県	-	-	-	-	-	-	-	-	-	-	-	-	10	-	-	-	-	-
鹿児島県	-	-	-	-	-	-	-	-	-	-	-	-	9	-	-	-	-	-
沖縄県	-	-	-	-	-	-	-	-	-	-	-	-	-	-	-	-	-	-

*鳥インフルエンザ(H5N1及びH7N9)を除く。

報告数・累積報告数, 疾病・都道府県別

2022年第51週

	ダニ媒介脳炎		炭 疽		チクングニア熱		つつが虫病		デング熱		東部ウマ脳炎		鳥インフルエンザ*		ニパウイルス感染症		日本紅斑熱	
	報告数	累積	報告数	累積	報告数	累積	報告数	累積	報告数	累積	報告数	累積	報告数	累積	報告数	累積	報告数	累積
総 数	-	-	-	-	-	6	31	453	2	98	-	-	-	-	-	-	-	460
北海道	-	-	-	-	-	-	-	1	-	1	-	-	-	-	-	-	-	-
青森県	-	-	-	-	-	-	-	10	-	-	-	-	-	-	-	-	-	-
岩手県	-	-	-	-	-	-	-	2	-	-	-	-	-	-	-	-	-	-
宮城県	-	-	-	-	-	-	-	6	-	1	-	-	-	-	-	-	-	-
秋田県	-	-	-	-	-	-	-	7	-	-	-	-	-	-	-	-	-	1
山形県	-	-	-	-	-	-	-	6	-	-	-	-	-	-	-	-	-	-
福島県	-	-	-	-	-	-	1	25	-	-	-	-	-	-	-	-	-	-
茨城県	-	-	-	-	-	-	-	13	-	-	-	-	-	-	-	-	-	1
栃木県	-	-	-	-	-	-	1	5	-	-	-	-	-	-	-	-	-	-
群馬県	-	-	-	-	-	-	-	15	-	1	-	-	-	-	-	-	-	-
埼玉県	-	-	-	-	-	-	-	-	-	2	-	-	-	-	-	-	-	-
千葉県	-	-	-	-	-	-	4	54	-	7	-	-	-	-	-	-	-	16
東京都	-	-	-	-	-	1	2	14	-	25	-	-	-	-	-	-	-	-
神奈川県	-	-	-	-	-	-	1	26	-	7	-	-	-	-	-	-	-	3
新潟県	-	-	-	-	-	-	1	4	-	-	-	-	-	-	-	-	-	-
富山県	-	-	-	-	-	-	-	3	-	-	-	-	-	-	-	-	-	-
石川県	-	-	-	-	-	-	-	1	-	-	-	-	-	-	-	-	-	-
福井県	-	-	-	-	-	-	-	-	-	-	-	-	-	-	-	-	-	1
山梨県	-	-	-	-	-	1	-	1	-	1	-	-	-	-	-	-	-	-
長野県	-	-	-	-	-	-	2	7	-	1	-	-	-	-	-	-	-	-
岐阜県	-	-	-	-	-	-	-	13	-	1	-	-	-	-	-	-	-	-
静岡県	-	-	-	-	-	1	1	16	-	2	-	-	-	-	-	-	-	5
愛知県	-	-	-	-	-	2	4	17	-	9	-	-	-	-	-	-	-	5
三重県	-	-	-	-	-	-	1	5	-	-	-	-	-	-	-	-	-	50
滋賀県	-	-	-	-	-	-	-	1	-	-	-	-	-	-	-	-	-	-
京都府	-	-	-	-	-	-	-	-	-	2	-	-	-	-	-	-	-	3
大阪府	-	-	-	-	-	-	-	2	-	14	-	-	-	-	-	-	-	8
兵庫県	-	-	-	-	-	-	-	9	-	2	-	-	-	-	-	-	-	17
奈良県	-	-	-	-	-	-	-	1	-	-	-	-	-	-	-	-	-	2
和歌山県	-	-	-	-	-	-	-	6	-	2	-	-	-	-	-	-	-	29
鳥取県	-	-	-	-	-	-	-	2	-	-	-	-	-	-	-	-	-	9
島根県	-	-	-	-	-	-	-	2	-	-	-	-	-	-	-	-	-	42
岡山県	-	-	-	-	-	-	-	4	-	3	-	-	-	-	-	-	-	9
広島県	-	-	-	-	-	-	-	29	-	1	-	-	-	-	-	-	-	89
山口県	-	-	-	-	-	-	-	2	-	1	-	-	-	-	-	-	-	10
徳島県	-	-	-	-	-	-	-	2	-	-	-	-	-	-	-	-	-	13
香川県	-	-	-	-	-	-	-	-	-	-	-	-	-	-	-	-	-	8
愛媛県	-	-	-	-	-	-	-	-	-	-	-	-	-	-	-	-	-	15
高知県	-	-	-	-	-	-	-	5	-	-	-	-	-	-	-	-	-	12
福岡県	-	-	-	-	-	1	2	7	1	10	-	-	-	-	-	-	-	6
佐賀県	-	-	-	-	-	-	-	2	-	-	-	-	-	-	-	-	-	21
長崎県	-	-	-	-	-	-	-	6	-	-	-	-	-	-	-	-	-	22
熊本県	-	-	-	-	-	-	-	5	-	-	-	-	-	-	-	-	-	22
大分県	-	-	-	-	-	-	-	19	-	1	-	-	-	-	-	-	-	4
宮崎県	-	-	-	-	-	-	4	33	-	-	-	-	-	-	-	-	-	13
鹿児島県	-	-	-	-	-	-	7	63	-	-	-	-	-	-	-	-	-	23
沖縄県	-	-	-	-	-	-	-	2	1	4	-	-	-	-	-	-	-	1

報告数・累積報告数, 疾病・都道府県別

2022年第51週

	日本脳炎		ハンタウイルス 肺症候群		Bウイルス病		鼻 疽		ブルセラ症		ベネズエラ ウマ脳炎		ヘンドラウイルス 感 染 症		発しんチフス		ボツリヌス症	
	報告数	累積	報告数	累積	報告数	累積	報告数	累積	報告数	累積	報告数	累積	報告数	累積	報告数	累積	報告数	累積
総 数	-	5	-	-	-	-	-	-	-	1	-	-	-	-	-	-	-	1
北海道	-	-	-	-	-	-	-	-	-	-	-	-	-	-	-	-	-	-
青森県	-	-	-	-	-	-	-	-	-	-	-	-	-	-	-	-	-	-
岩手県	-	-	-	-	-	-	-	-	-	-	-	-	-	-	-	-	-	-
宮城県	-	-	-	-	-	-	-	-	-	-	-	-	-	-	-	-	-	-
秋田県	-	-	-	-	-	-	-	-	-	-	-	-	-	-	-	-	-	-
山形県	-	-	-	-	-	-	-	-	-	-	-	-	-	-	-	-	-	-
福島県	-	-	-	-	-	-	-	-	-	-	-	-	-	-	-	-	-	-
茨城県	-	-	-	-	-	-	-	-	-	-	-	-	-	-	-	-	-	-
栃木県	-	-	-	-	-	-	-	-	-	-	-	-	-	-	-	-	-	-
群馬県	-	-	-	-	-	-	-	-	-	-	-	-	-	-	-	-	-	-
埼玉県	-	-	-	-	-	-	-	-	-	-	-	-	-	-	-	-	-	-
千葉県	-	1	-	-	-	-	-	-	-	-	-	-	-	-	-	-	-	-
東京都	-	-	-	-	-	-	-	-	-	-	-	-	-	-	-	-	-	1
神奈川県	-	-	-	-	-	-	-	-	-	-	-	-	-	-	-	-	-	-
新潟県	-	-	-	-	-	-	-	-	-	-	-	-	-	-	-	-	-	-
富山県	-	-	-	-	-	-	-	-	-	-	-	-	-	-	-	-	-	-
石川県	-	-	-	-	-	-	-	-	-	-	-	-	-	-	-	-	-	-
福井県	-	-	-	-	-	-	-	-	-	-	-	-	-	-	-	-	-	-
山梨県	-	-	-	-	-	-	-	-	-	-	-	-	-	-	-	-	-	-
長野県	-	-	-	-	-	-	-	-	-	-	-	-	-	-	-	-	-	-
岐阜県	-	-	-	-	-	-	-	-	-	1	-	-	-	-	-	-	-	-
静岡県	-	-	-	-	-	-	-	-	-	-	-	-	-	-	-	-	-	-
愛知県	-	-	-	-	-	-	-	-	-	-	-	-	-	-	-	-	-	-
三重県	-	-	-	-	-	-	-	-	-	-	-	-	-	-	-	-	-	-
滋賀県	-	-	-	-	-	-	-	-	-	-	-	-	-	-	-	-	-	-
京都府	-	-	-	-	-	-	-	-	-	-	-	-	-	-	-	-	-	-
大阪府	-	-	-	-	-	-	-	-	-	-	-	-	-	-	-	-	-	-
兵庫県	-	-	-	-	-	-	-	-	-	-	-	-	-	-	-	-	-	-
奈良県	-	-	-	-	-	-	-	-	-	-	-	-	-	-	-	-	-	-
和歌山県	-	-	-	-	-	-	-	-	-	-	-	-	-	-	-	-	-	-
鳥取県	-	-	-	-	-	-	-	-	-	-	-	-	-	-	-	-	-	-
島根県	-	-	-	-	-	-	-	-	-	-	-	-	-	-	-	-	-	-
岡山県	-	-	-	-	-	-	-	-	-	-	-	-	-	-	-	-	-	-
広島県	-	1	-	-	-	-	-	-	-	-	-	-	-	-	-	-	-	-
山口県	-	-	-	-	-	-	-	-	-	-	-	-	-	-	-	-	-	-
徳島県	-	-	-	-	-	-	-	-	-	-	-	-	-	-	-	-	-	-
香川県	-	-	-	-	-	-	-	-	-	-	-	-	-	-	-	-	-	-
愛媛県	-	-	-	-	-	-	-	-	-	-	-	-	-	-	-	-	-	-
高知県	-	-	-	-	-	-	-	-	-	-	-	-	-	-	-	-	-	-
福岡県	-	-	-	-	-	-	-	-	-	-	-	-	-	-	-	-	-	-
佐賀県	-	-	-	-	-	-	-	-	-	-	-	-	-	-	-	-	-	-
長崎県	-	-	-	-	-	-	-	-	-	-	-	-	-	-	-	-	-	-
熊本県	-	3	-	-	-	-	-	-	-	-	-	-	-	-	-	-	-	-
大分県	-	-	-	-	-	-	-	-	-	-	-	-	-	-	-	-	-	-
宮崎県	-	-	-	-	-	-	-	-	-	-	-	-	-	-	-	-	-	-
鹿児島県	-	-	-	-	-	-	-	-	-	-	-	-	-	-	-	-	-	-
沖縄県	-	-	-	-	-	-	-	-	-	-	-	-	-	-	-	-	-	-

報告数・累積報告数, 疾病・都道府県別

2022年第51週

	マラリア		野 兎 病		ライム病		リッサウイルス感染症		リフトバレー熱		類 鼻 疽		レジオネラ症		レプトスピラ症		ロッキー山紅斑熱	
	報告数	累積	報告数	累積	報告数	累積	報告数	累積	報告数	累積	報告数	累積	報告数	累積	報告数	累積	報告数	累積
総 数	1	31	-	-	-	14	-	-	-	-	-	2	17	2106	-	36	-	-
北海道	-	-	-	-	-	9	-	-	-	-	-	-	-	53	-	-	-	-
青森県	-	-	-	-	-	-	-	-	-	-	-	-	-	11	-	-	-	-
岩手県	-	-	-	-	-	-	-	-	-	-	-	-	-	26	-	-	-	-
宮城県	-	-	-	-	-	-	-	-	-	-	-	-	-	64	-	-	-	-
秋田県	-	-	-	-	-	-	-	-	-	-	-	-	1	24	-	-	-	-
山形県	-	-	-	-	-	-	-	-	-	-	-	-	-	21	-	-	-	-
福島県	-	-	-	-	-	-	-	-	-	-	-	-	-	34	-	-	-	-
茨城県	-	-	-	-	-	-	-	-	-	-	-	-	-	92	-	-	-	-
栃木県	-	1	-	-	-	-	-	-	-	-	-	-	1	56	-	-	-	-
群馬県	-	-	-	-	-	-	-	-	-	-	-	-	-	49	-	-	-	-
埼玉県	-	1	-	-	-	-	-	-	-	-	-	-	1	95	-	-	-	-
千葉県	-	3	-	-	-	2	-	-	-	-	-	-	-	84	-	-	-	-
東京都	-	9	-	-	-	2	-	-	-	-	-	-	2	117	-	4	-	-
神奈川県	1	1	-	-	-	-	-	-	-	-	-	-	2	114	-	1	-	-
新潟県	-	-	-	-	-	-	-	-	-	-	-	-	-	45	-	-	-	-
富山県	-	-	-	-	-	-	-	-	-	-	-	-	-	43	-	-	-	-
石川県	-	-	-	-	-	-	-	-	-	-	-	-	2	47	-	-	-	-
福井県	-	-	-	-	-	-	-	-	-	-	-	-	-	12	-	-	-	-
山梨県	-	1	-	-	-	-	-	-	-	-	-	-	-	12	-	-	-	-
長野県	-	-	-	-	-	-	-	-	-	-	-	-	-	66	-	-	-	-
岐阜県	-	-	-	-	-	-	-	-	-	-	-	-	-	49	-	-	-	-
静岡県	-	-	-	-	-	-	-	-	-	-	-	-	1	71	-	-	-	-
愛知県	-	3	-	-	-	-	-	-	-	-	-	2	1	162	-	1	-	-
三重県	-	-	-	-	-	-	-	-	-	-	-	-	1	35	-	-	-	-
滋賀県	-	-	-	-	-	-	-	-	-	-	-	-	-	33	-	-	-	-
京都府	-	1	-	-	-	-	-	-	-	-	-	-	-	38	-	1	-	-
大阪府	-	3	-	-	-	-	-	-	-	-	-	-	1	110	-	-	-	-
兵庫県	-	1	-	-	-	-	-	-	-	-	-	-	-	81	-	-	-	-
奈良県	-	-	-	-	-	-	-	-	-	-	-	-	-	27	-	-	-	-
和歌山県	-	-	-	-	-	-	-	-	-	-	-	-	-	16	-	1	-	-
鳥取県	-	1	-	-	-	-	-	-	-	-	-	-	-	13	-	-	-	-
島根県	-	-	-	-	-	-	-	-	-	-	-	-	-	12	-	-	-	-
岡山県	-	2	-	-	-	-	-	-	-	-	-	-	-	47	-	-	-	-
広島県	-	1	-	-	-	-	-	-	-	-	-	-	-	60	-	1	-	-
山口県	-	-	-	-	-	-	-	-	-	-	-	-	-	21	-	-	-	-
徳島県	-	-	-	-	-	-	-	-	-	-	-	-	1	17	-	-	-	-
香川県	-	-	-	-	-	-	-	-	-	-	-	-	1	13	-	-	-	-
愛媛県	-	1	-	-	-	-	-	-	-	-	-	-	-	21	-	1	-	-
高知県	-	-	-	-	-	-	-	-	-	-	-	-	-	8	-	-	-	-
福岡県	-	1	-	-	-	1	-	-	-	-	-	-	1	70	-	3	-	-
佐賀県	-	-	-	-	-	-	-	-	-	-	-	-	-	12	-	-	-	-
長崎県	-	-	-	-	-	-	-	-	-	-	-	-	-	14	-	2	-	-
熊本県	-	-	-	-	-	-	-	-	-	-	-	-	-	36	-	-	-	-
大分県	-	1	-	-	-	-	-	-	-	-	-	-	-	19	-	-	-	-
宮崎県	-	-	-	-	-	-	-	-	-	-	-	-	1	5	-	3	-	-
鹿児島県	-	-	-	-	-	-	-	-	-	-	-	-	-	25	-	6	-	-
沖縄県	-	-	-	-	-	-	-	-	-	-	-	-	-	26	-	12	-	-

*E型肝炎及びA型肝炎を除く。

**2014年9月19日より届出対象疾患となりました。

***急性灰白髄炎を除く。2018年5月1日より届出対象疾患となりました。

****ウエストナイル脳炎、西部ウマ脳炎、ダニ媒介脳炎、東部ウマ脳炎、日本脳炎、ベネズエラウマ脳炎及びリフトバレー熱を除く。

報告数・累積報告数、疾病・都道府県別

2022年第51週

	アメルバ赤痢		ウイルス性肝炎*		カリバネム耐性 腸内細菌科細菌感染症**		急性弛緩性 麻痺***		急性脳炎****		クリプト スポリジウム症		クロイツフェルト ・ヤコブ病		劇症型溶血性 レンサ球菌感染症		後天性免疫不全 症候群	
	報告数	累積	報告数	累積	報告数	累積	報告数	累積	報告数	累積	報告数	累積	報告数	累積	報告数	累積	報告数	累積
総 数	8	517	2	199	23	1925	-	39	6	381	-	7	1	163	9	716	11	847
北海道	-	12	-	6	4	115	-	1	-	9	-	3	-	5	-	20	-	24
青森県	-	3	-	1	-	26	-	-	-	1	-	-	-	3	-	16	-	2
岩手県	-	4	-	1	1	10	-	-	-	-	-	-	-	-	-	5	-	-
宮城県	-	9	-	6	-	53	-	-	-	2	-	-	-	4	-	18	2	12
秋田県	-	1	-	-	-	16	-	-	-	1	-	-	-	-	-	2	-	-
山形県	-	2	-	2	-	20	-	-	-	-	-	-	-	-	-	3	-	2
福島県	-	6	-	4	-	32	-	-	-	1	-	-	-	1	-	9	-	8
茨城県	-	6	-	1	-	45	-	-	-	21	-	-	-	2	-	8	-	16
栃木県	-	7	-	4	-	24	-	3	-	3	-	-	-	3	-	7	-	11
群馬県	-	3	-	12	-	11	-	-	-	6	-	-	-	4	-	12	-	9
埼玉県	1	24	-	6	-	71	-	1	2	34	-	-	-	7	-	40	-	27
千葉県	-	20	-	8	-	70	-	1	-	43	-	-	-	4	-	29	-	24
東京都	2	111	-	34	1	199	-	4	-	28	-	2	-	18	1	104	4	275
神奈川県	-	38	-	20	-	118	-	4	-	26	-	-	-	12	-	56	-	37
新潟県	-	5	-	1	1	42	-	-	-	1	-	-	-	4	1	24	-	7
富山県	-	6	-	3	-	22	-	-	-	5	-	-	-	-	-	21	-	2
石川県	-	4	-	2	-	27	-	3	-	5	-	-	-	1	-	3	-	2
福井県	-	2	-	2	-	7	-	-	-	-	-	-	-	1	-	4	-	2
山梨県	-	3	-	1	-	9	-	-	1	5	-	-	-	1	-	4	1	3
長野県	-	8	-	2	-	27	-	-	-	13	-	-	-	1	-	17	-	2
岐阜県	-	5	-	-	-	15	-	-	-	1	-	-	-	-	1	6	-	7
静岡県	1	13	-	1	-	25	-	5	1	17	-	-	-	5	-	12	-	13
愛知県	-	30	-	6	2	154	-	2	-	22	-	-	-	12	2	51	2	67
三重県	1	7	-	2	1	24	-	1	-	9	-	-	-	1	-	6	-	4
滋賀県	-	9	-	-	-	18	-	-	-	1	-	-	-	2	2	15	-	5
京都府	-	12	-	5	1	47	-	-	-	3	-	-	-	3	-	14	-	4
大阪府	1	43	1	13	3	154	-	1	2	16	-	-	-	17	1	40	-	90
兵庫県	-	24	1	7	1	77	-	-	-	11	-	-	-	2	-	22	1	23
奈良県	1	15	-	-	-	22	-	-	-	1	-	-	-	6	-	21	-	8
和歌山県	-	1	-	5	-	8	-	1	-	-	-	-	-	-	-	8	-	2
鳥取県	-	1	-	-	-	3	-	-	-	3	-	-	-	-	-	3	-	-
島根県	-	2	-	1	4	29	-	-	-	2	-	-	-	7	-	2	-	3
岡山県	-	9	-	1	-	21	-	-	-	9	-	-	-	2	-	5	-	4
広島県	-	11	-	4	-	57	-	1	-	12	-	-	-	6	-	8	-	14
山口県	-	2	-	2	-	25	-	2	-	7	-	-	-	2	-	9	-	7
徳島県	-	1	-	1	-	10	-	-	-	-	-	-	-	-	-	2	-	4
香川県	-	2	-	3	-	17	-	-	-	3	-	-	-	2	-	14	-	4
愛媛県	-	2	-	3	-	33	-	1	-	1	-	-	-	-	-	8	-	4
高知県	-	4	-	2	1	12	-	-	-	2	-	-	-	1	-	4	-	6
福岡県	1	26	-	6	2	106	-	3	-	20	-	-	-	8	1	30	-	63
佐賀県	-	8	-	2	-	8	-	1	-	-	-	-	-	-	-	2	-	4
長崎県	-	2	-	-	-	33	-	1	-	2	-	-	-	3	-	7	-	2
熊本県	-	2	-	3	-	15	-	-	-	1	-	-	1	2	-	9	-	8
大分県	-	2	-	2	-	19	-	-	-	-	-	-	-	1	-	1	-	6
宮崎県	-	2	-	6	-	9	-	1	-	3	-	2	-	1	-	2	-	4
鹿児島県	-	4	-	4	1	15	-	-	-	19	-	-	-	5	-	4	-	10
沖縄県	-	4	-	4	-	25	-	2	-	12	-	-	-	4	-	9	1	16

*2013年4月1日より届出対象疾患となりました。
 **2014年9月19日より届出対象疾患となりました。

報告数・累積報告数, 疾病・都道府県別

2022年第51週

	ジアルジア症		侵襲性インフルエンザ菌感染症*		侵襲性髄膜炎菌感染症*		侵襲性肺炎球菌感染症*		水痘** (入院例に限る)		先天性風しん症候群		梅毒		播種性 クリプトコックス症**		破傷風	
	報告数	累積	報告数	累積	報告数	累積	報告数	累積	報告数	累積	報告数	累積	報告数	累積	報告数	累積	報告数	累積
総数	-	32	11	202	-	8	24	1290	2	319	-	-	169	12757	1	148	-	94
北海道	-	1	-	11	-	-	2	53	-	19	-	-	14	590	-	3	-	3
青森県	-	-	-	-	-	-	-	8	-	2	-	-	-	28	-	1	-	1
岩手県	-	-	-	-	-	-	-	7	-	6	-	-	-	28	-	1	-	1
宮城県	-	-	-	-	-	-	-	24	-	6	-	-	2	120	-	1	-	1
秋田県	-	-	-	1	-	-	-	10	-	8	-	-	-	32	-	-	-	-
山形県	-	-	-	2	-	-	-	13	-	4	-	-	-	16	-	1	-	-
福島県	-	-	-	2	-	-	-	20	-	4	-	-	1	158	-	1	-	1
茨城県	-	-	1	4	-	-	-	29	-	2	-	-	1	231	-	2	-	7
栃木県	-	-	-	2	-	-	-	16	-	2	-	-	2	149	-	1	-	5
群馬県	-	-	-	3	-	1	-	13	-	6	-	-	1	140	-	1	-	2
埼玉県	-	-	-	4	-	1	-	47	-	10	-	-	5	463	1	10	-	3
千葉県	-	1	-	8	-	-	-	43	-	10	-	-	7	326	-	7	-	3
東京都	-	12	2	19	-	1	1	132	-	49	-	-	31	3558	-	14	-	6
神奈川県	-	-	1	12	-	-	1	78	-	28	-	-	12	507	-	8	-	3
新潟県	-	-	-	2	-	-	-	22	-	4	-	-	2	134	-	-	-	2
富山県	-	-	-	5	-	-	-	11	-	8	-	-	-	44	-	3	-	-
石川県	-	-	-	1	-	-	2	16	-	5	-	-	-	39	-	2	-	-
福井県	-	-	-	2	-	-	1	13	-	1	-	-	1	62	-	-	-	1
山梨県	-	1	-	1	-	-	1	8	-	4	-	-	-	22	-	3	-	-
長野県	-	1	-	1	-	-	-	16	-	3	-	-	1	69	-	4	-	1
岐阜県	-	2	-	3	-	-	1	21	-	3	-	-	2	130	-	3	-	1
静岡県	-	1	-	6	-	-	2	51	2	13	-	-	2	284	-	3	-	4
愛知県	-	2	2	22	-	1	3	97	-	22	-	-	7	733	-	8	-	5
三重県	-	-	-	5	-	-	-	25	-	2	-	-	1	90	-	3	-	2
滋賀県	-	-	-	3	-	-	-	19	-	6	-	-	1	65	-	2	-	-
京都府	-	1	-	8	-	-	-	42	-	4	-	-	1	135	-	3	-	2
大阪府	-	1	-	15	-	1	-	106	-	16	-	-	24	1729	-	5	-	3
兵庫県	-	3	-	12	-	1	2	60	-	9	-	-	8	386	-	6	-	1
奈良県	-	-	-	3	-	-	-	19	-	7	-	-	5	77	-	1	-	2
和歌山県	-	-	-	1	-	-	-	9	-	1	-	-	-	34	-	1	-	1
鳥取県	-	1	-	2	-	-	-	10	-	1	-	-	-	14	-	2	-	-
島根県	-	-	-	1	-	-	-	8	-	2	-	-	-	28	-	1	-	1
岡山県	-	-	1	1	-	-	-	20	-	4	-	-	2	191	-	3	-	3
広島県	-	1	-	1	-	-	-	13	-	6	-	-	4	434	-	-	-	3
山口県	-	-	-	-	-	1	2	11	-	4	-	-	5	81	-	2	-	3
徳島県	-	-	-	2	-	-	-	5	-	1	-	-	-	67	-	1	-	1
香川県	-	-	-	1	-	-	-	16	-	2	-	-	-	95	-	3	-	-
愛媛県	-	-	-	1	-	-	-	8	-	4	-	-	1	116	-	7	-	2
高知県	-	-	1	3	-	-	1	6	-	3	-	-	2	51	-	4	-	3
福岡県	-	2	2	13	-	1	2	59	-	5	-	-	8	545	-	3	-	3
佐賀県	-	-	-	-	-	-	-	11	-	5	-	-	-	55	-	3	-	-
長崎県	-	-	-	2	-	-	-	10	-	4	-	-	-	52	-	3	-	1
熊本県	-	-	-	3	-	-	1	16	-	4	-	-	5	195	-	4	-	2
大分県	-	-	-	3	-	-	1	8	-	2	-	-	2	75	-	3	-	2
宮崎県	-	1	1	2	-	-	-	8	-	4	-	-	5	110	-	6	-	5
鹿児島県	-	-	-	4	-	-	-	15	-	3	-	-	1	139	-	4	-	4
沖縄県	-	1	-	5	-	-	1	38	-	1	-	-	3	130	-	1	-	-

*2018年1月1日より届出対象疾患となりました。
 **2014年9月19日より届出対象疾患となりました。

報告数・累積報告数, 疾病・都道府県別

2022年第51週

	バンコマイシン耐性 黄色ブドウ球菌感染症		バンコマイシン耐性 腸球菌感染症		百日咳*		風しん		麻しん		薬剤耐性アシネト バクター感染症**	
	報告数	累積	報告数	累積	報告数	累積	報告数	累積	報告数	累積	報告数	累積
総数	-	-	-	129	4	495	1	15	-	6	-	14
北海道	-	-	-	-	2	24	-	1	-	1	-	-
青森県	-	-	-	-	-	3	-	-	-	-	-	-
岩手県	-	-	-	-	-	6	-	-	-	-	-	-
宮城県	-	-	-	2	-	4	-	1	-	-	-	-
秋田県	-	-	-	-	-	6	-	-	-	-	-	-
山形県	-	-	-	3	-	3	-	-	-	-	-	-
福島県	-	-	-	-	1	44	-	-	-	-	-	-
茨城県	-	-	-	2	-	3	-	-	-	-	-	-
栃木県	-	-	-	-	-	1	-	-	-	-	-	-
群馬県	-	-	-	-	-	7	-	-	-	-	-	-
埼玉県	-	-	-	1	-	14	-	2	-	-	-	1
千葉県	-	-	-	11	-	8	-	-	-	-	-	3
東京都	-	-	-	6	-	55	1	4	-	-	-	2
神奈川県	-	-	-	2	1	19	-	1	-	1	-	2
新潟県	-	-	-	-	-	28	-	-	-	-	-	-
富山県	-	-	-	1	-	-	-	-	-	-	-	-
石川県	-	-	-	-	-	5	-	-	-	-	-	1
福井県	-	-	-	-	-	1	-	-	-	-	-	-
山梨県	-	-	-	-	-	-	-	-	-	-	-	-
長野県	-	-	-	2	-	3	-	-	-	-	-	-
岐阜県	-	-	-	-	-	2	-	-	-	-	-	-
静岡県	-	-	-	17	-	5	-	-	-	2	-	-
愛知県	-	-	-	-	-	9	-	-	-	-	-	-
三重県	-	-	-	-	-	-	-	1	-	-	-	-
滋賀県	-	-	-	-	-	10	-	-	-	-	-	-
京都府	-	-	-	4	-	3	-	-	-	-	-	1
大阪府	-	-	-	17	-	29	-	1	-	-	-	1
兵庫県	-	-	-	2	-	15	-	-	-	1	-	-
奈良県	-	-	-	9	-	-	-	-	-	-	-	-
和歌山県	-	-	-	9	-	4	-	1	-	-	-	-
鳥取県	-	-	-	-	-	3	-	-	-	-	-	-
島根県	-	-	-	1	-	2	-	-	-	-	-	-
岡山県	-	-	-	1	-	16	-	1	-	-	-	-
広島県	-	-	-	19	-	12	-	-	-	-	-	-
山口県	-	-	-	-	-	6	-	-	-	-	-	-
徳島県	-	-	-	-	-	67	-	-	-	-	-	-
香川県	-	-	-	-	-	6	-	-	-	-	-	2
愛媛県	-	-	-	1	-	9	-	1	-	-	-	-
高知県	-	-	-	-	-	9	-	-	-	-	-	-
福岡県	-	-	-	5	-	24	-	1	-	-	-	-
佐賀県	-	-	-	-	-	1	-	-	-	-	-	-
長崎県	-	-	-	-	-	-	-	-	-	-	-	-
熊本県	-	-	-	-	-	7	-	-	-	-	-	-
大分県	-	-	-	14	-	-	-	-	-	1	-	-
宮崎県	-	-	-	-	-	15	-	-	-	-	-	-
鹿児島県	-	-	-	-	-	5	-	-	-	-	-	-
沖縄県	-	-	-	-	-	2	-	-	-	-	-	1

注) 百日咳は2018年1月1日より全数把握対象疾患に変更となりました。
 *鳥インフルエンザ及び新型インフルエンザ等感染症を除く。
 **2018年第9週より定点当たり報告数の表示が開始されました。

報告数・定点当たり報告数、疾病・都道府県別

2022年第51週

	インフルエンザ*		RSウイルス感染症**		咽頭結膜熱		A群溶血性レンサ球菌咽頭炎		感染性胃腸炎		水痘		手足口病		伝染性紅斑		突発性発しん	
	報告数	定点当り	報告数	定点当り	報告数	定点当り	報告数	定点当り	報告数	定点当り	報告数	定点当り	報告数	定点当り	報告数	定点当り	報告数	定点当り
総数	6103	1.24	1257	0.40	587	0.19	1177	0.37	17619	5.60	323	0.10	911	0.29	31	0.01	678	0.22
北海道	397	1.73	96	0.69	64	0.46	79	0.57	235	1.69	25	0.18	15	0.11	-	-	14	0.10
青森県	145	2.27	32	0.76	7	0.17	-	-	99	2.36	3	0.07	1	0.02	-	-	6	0.14
岩手県	161	2.56	15	0.38	-	-	32	0.80	170	4.25	6	0.15	1	0.03	-	-	15	0.38
宮城県	149	1.57	74	1.28	6	0.10	16	0.28	178	3.07	3	0.05	7	0.12	1	0.02	14	0.24
秋田県	12	0.24	12	0.36	5	0.15	14	0.42	52	1.58	2	0.06	-	-	-	-	7	0.21
山形県	6	0.14	46	1.59	2	0.07	8	0.28	188	6.48	5	0.17	2	0.07	1	0.03	9	0.31
福島県	20	0.24	129	2.58	17	0.34	9	0.18	102	2.04	1	0.02	1	0.02	-	-	10	0.20
茨城県	51	0.43	23	0.31	9	0.12	27	0.36	338	4.51	9	0.12	1	0.01	1	0.01	6	0.08
栃木県	41	0.54	24	0.50	3	0.06	9	0.19	122	2.54	2	0.04	5	0.10	-	-	13	0.27
群馬県	90	1.05	41	0.77	10	0.19	6	0.11	297	5.60	3	0.06	-	-	3	0.06	20	0.38
埼玉県	308	1.23	31	0.19	28	0.18	44	0.28	1670	10.50	24	0.15	7	0.04	2	0.01	37	0.23
千葉県	236	1.15	24	0.18	18	0.14	33	0.25	999	7.68	10	0.08	17	0.13	-	-	22	0.17
東京都	939	2.30	31	0.12	51	0.20	50	0.19	2761	10.62	22	0.08	38	0.15	3	0.01	53	0.20
神奈川県	984	2.79	38	0.17	17	0.08	74	0.33	1611	7.16	29	0.13	36	0.16	1	0.00	53	0.24
新潟県	7	0.08	25	0.45	16	0.29	34	0.61	224	4.00	2	0.04	3	0.05	-	-	10	0.18
富山県	202	4.21	29	1.00	3	0.10	14	0.48	104	3.59	6	0.21	1	0.03	1	0.03	6	0.21
石川県	43	0.90	7	0.24	9	0.31	5	0.17	193	6.66	3	0.10	34	1.17	-	-	7	0.24
福井県	5	0.14	5	0.22	6	0.26	6	0.26	346	15.04	2	0.09	6	0.26	-	-	9	0.39
山梨県	59	1.44	13	0.54	1	0.04	-	-	85	3.54	1	0.04	4	0.17	-	-	3	0.13
長野県	46	0.53	39	0.72	6	0.11	2	0.04	184	3.41	3	0.06	8	0.15	-	-	7	0.13
岐阜県	14	0.16	9	0.17	8	0.15	5	0.09	128	2.42	2	0.04	1	0.02	-	-	6	0.11
静岡県	139	1.02	48	0.54	16	0.18	13	0.15	387	4.35	11	0.12	15	0.17	3	0.03	20	0.22
愛知県	65	0.33	5	0.03	21	0.12	61	0.34	815	4.48	6	0.03	16	0.09	3	0.02	21	0.12
三重県	56	0.79	3	0.07	9	0.20	11	0.25	269	6.11	-	-	9	0.20	-	-	14	0.32
滋賀県	23	0.38	4	0.11	5	0.14	13	0.36	116	3.22	4	0.11	14	0.39	-	-	7	0.19
京都府	183	1.48	9	0.12	15	0.20	36	0.48	267	3.56	12	0.16	62	0.83	4	0.05	7	0.09
大阪府	664	2.21	27	0.14	32	0.16	66	0.34	944	4.82	24	0.12	86	0.44	1	0.01	38	0.19
兵庫県	155	0.78	35	0.27	25	0.19	24	0.19	731	5.67	9	0.07	66	0.51	-	-	17	0.13
奈良県	38	0.69	4	0.12	9	0.26	8	0.24	111	3.26	4	0.12	36	1.06	1	0.03	7	0.21
和歌山県	6	0.12	4	0.13	1	0.03	3	0.10	116	3.87	-	-	20	0.67	1	0.03	7	0.23
鳥取県	2	0.07	1	0.05	1	0.05	24	1.26	39	2.05	-	-	5	0.26	-	-	2	0.11
島根県	-	-	-	-	2	0.09	4	0.17	88	3.83	-	-	5	0.22	-	-	6	0.26
岡山県	48	0.57	12	0.22	4	0.07	19	0.35	303	5.61	9	0.17	33	0.61	-	-	18	0.33
広島県	7	0.06	23	0.33	22	0.32	14	0.20	440	6.38	5	0.07	19	0.28	-	-	11	0.16
山口県	6	0.09	39	0.87	5	0.11	27	0.60	120	2.67	2	0.04	14	0.31	-	-	13	0.29
徳島県	4	0.11	5	0.22	-	-	4	0.17	75	3.26	1	0.04	12	0.52	-	-	5	0.22
香川県	6	0.13	17	0.59	2	0.07	1	0.03	182	6.28	-	-	1	0.03	-	-	9	0.31
愛媛県	12	0.20	15	0.41	1	0.03	29	0.78	152	4.11	3	0.08	17	0.46	1	0.03	10	0.27
高知県	4	0.09	9	0.33	-	-	11	0.41	59	2.19	2	0.07	12	0.44	-	-	5	0.19
福岡県	362	1.83	77	0.64	46	0.38	180	1.50	899	7.49	20	0.17	77	0.64	1	0.01	34	0.28
佐賀県	8	0.21	28	1.22	16	0.70	3	0.13	73	3.17	1	0.04	27	1.17	-	-	12	0.52
長崎県	16	0.23	31	0.70	4	0.09	103	2.34	177	4.02	15	0.34	36	0.82	-	-	11	0.25
熊本県	110	1.38	24	0.48	12	0.24	9	0.18	378	7.56	14	0.28	43	0.86	1	0.02	21	0.42
大分県	34	0.59	6	0.17	10	0.28	5	0.14	304	8.44	4	0.11	17	0.47	-	-	12	0.33
宮崎県	55	0.95	41	1.14	10	0.28	15	0.42	184	5.11	5	0.14	25	0.69	-	-	20	0.56
鹿児島県	22	0.24	33	0.61	28	0.52	6	0.11	251	4.65	7	0.13	31	0.57	1	0.02	17	0.31
沖縄県	163	2.91	14	0.42	5	0.15	21	0.64	53	1.61	2	0.06	25	0.76	1	0.03	7	0.21

*髄膜炎菌、肺炎球菌、インフルエンザ菌を原因として同定された場合を除く。
 **オウム病を除く。
 ***病原体がロタウイルスであるものに限る。2013年10月14日より届出対象疾患となりました。

報告数・定点当り報告数, 疾病・都道府県別

2022年第51週

	ヘルパンギーナ		流行性耳下腺炎		急性出血性結膜炎		流行性角結膜炎		細菌性髄膜炎*		無菌性髄膜炎		マイコプラズマ肺炎		クラミジア肺炎**		感染性胃腸炎(ロタウイルス)***	
	報告数	定点当り	報告数	定点当り	報告数	定点当り	報告数	定点当り	報告数	定点当り	報告数	定点当り	報告数	定点当り	報告数	定点当り	報告数	定点当り
総数	324	0.10	97	0.03	11	0.02	165	0.24	5	0.01	4	0.01	15	0.03	-	-	2	0.00
北海道	9	0.06	2	0.01	-	-	4	0.14	-	-	-	-	2	0.09	-	-	-	-
青森県	1	0.02	2	0.05	-	-	1	0.10	-	-	-	-	1	0.17	-	-	-	-
岩手県	1	0.03	2	0.05	-	-	3	0.23	-	-	-	-	-	-	-	-	-	-
宮城県	-	-	2	0.03	-	-	4	0.33	-	-	-	-	3	0.25	-	-	-	-
秋田県	1	0.03	-	-	-	-	1	0.14	-	-	-	-	1	0.13	-	-	-	-
山形県	1	0.03	2	0.07	-	-	-	-	-	-	-	-	1	0.10	-	-	-	-
福島県	4	0.08	-	-	-	-	2	0.15	-	-	-	-	-	-	-	-	-	-
茨城県	3	0.04	-	-	-	-	9	0.50	-	-	-	-	3	0.25	-	-	-	-
栃木県	-	-	1	0.02	-	-	4	0.33	-	-	1	0.14	-	-	-	-	-	-
群馬県	2	0.04	2	0.04	-	-	2	0.15	-	-	-	-	-	-	-	-	-	-
埼玉県	2	0.01	8	0.05	7	0.17	4	0.10	-	-	-	-	-	-	-	-	-	-
千葉県	5	0.04	6	0.05	-	-	8	0.24	-	-	-	-	1	0.11	-	-	-	-
東京都	8	0.03	11	0.04	-	-	6	0.16	-	-	-	-	-	-	-	-	-	-
神奈川県	5	0.02	8	0.04	-	-	39	0.76	1	0.08	-	-	-	-	-	-	-	-
新潟県	-	-	1	0.02	-	-	1	0.10	-	-	-	-	-	-	-	-	-	-
富山県	2	0.07	-	-	-	-	-	-	-	-	-	-	-	-	-	-	1	0.20
石川県	1	0.03	1	0.03	-	-	4	0.57	-	-	-	-	-	-	-	-	-	-
福井県	1	0.04	1	0.04	-	-	1	0.33	-	-	1	0.17	-	-	-	-	-	-
山梨県	-	-	-	-	-	-	1	0.11	1	0.10	-	-	-	-	-	-	-	-
長野県	6	0.11	-	-	-	-	-	-	-	-	-	-	-	-	-	-	-	-
岐阜県	-	-	1	0.02	-	-	-	-	-	-	-	-	-	-	-	-	-	-
静岡県	3	0.03	3	0.03	-	-	1	0.05	-	-	-	-	-	-	-	-	-	-
愛知県	2	0.01	7	0.04	-	-	6	0.17	1	0.07	-	-	-	-	-	-	-	-
三重県	-	-	2	0.05	-	-	-	-	-	-	-	-	-	-	-	-	-	-
滋賀県	1	0.03	1	0.03	-	-	-	-	-	-	-	-	-	-	-	-	-	-
京都府	15	0.20	3	0.04	-	-	-	-	-	-	-	-	-	-	-	-	-	-
大阪府	53	0.27	7	0.04	1	0.02	8	0.15	-	-	-	-	-	-	-	-	-	-
兵庫県	11	0.09	6	0.05	-	-	14	0.40	-	-	1	0.07	-	-	-	-	-	-
奈良県	6	0.18	-	-	-	-	3	0.30	-	-	-	-	-	-	-	-	-	-
和歌山県	1	0.03	1	0.03	-	-	-	-	1	0.09	-	-	1	0.09	-	-	-	-
鳥取県	1	0.05	-	-	-	-	-	-	-	-	-	-	-	-	-	-	-	-
島根県	1	0.04	1	0.04	-	-	-	-	-	-	-	-	-	-	-	-	-	-
岡山県	9	0.17	1	0.02	-	-	1	0.08	-	-	-	-	-	-	-	-	-	-
広島県	6	0.09	1	0.01	-	-	2	0.11	-	-	-	-	-	-	-	-	-	-
山口県	7	0.16	1	0.02	-	-	2	0.22	-	-	-	-	-	-	-	-	1	0.11
徳島県	-	-	2	0.09	-	-	1	0.25	-	-	1	0.14	-	-	-	-	-	-
香川県	1	0.03	1	0.03	-	-	-	-	-	-	-	-	-	-	-	-	-	-
愛媛県	1	0.03	1	0.03	-	-	3	0.38	-	-	-	-	-	-	-	-	-	-
高知県	-	-	-	-	-	-	-	-	-	-	-	-	-	-	-	-	-	-
福岡県	45	0.38	3	0.03	-	-	4	0.15	-	-	-	-	-	-	-	-	-	-
佐賀県	9	0.39	-	-	-	-	-	-	-	-	-	1	0.17	-	-	-	-	-
長崎県	9	0.20	1	0.02	-	-	1	0.13	-	-	-	-	-	-	-	-	-	-
熊本県	31	0.62	1	0.02	-	-	5	0.56	-	-	-	-	-	-	-	-	-	-
大分県	5	0.14	-	-	-	-	1	0.20	-	-	-	-	1	0.09	-	-	-	-
宮崎県	15	0.42	-	-	-	-	7	1.17	-	-	-	-	-	-	-	-	-	-
鹿児島県	32	0.59	4	0.07	-	-	4	0.57	-	-	-	-	-	-	-	-	-	-
沖縄県	8	0.24	-	-	3	0.33	8	0.89	1	0.14	-	-	-	-	-	-	-	-

報告数・疾病・都道府県別
 2022年第51週

	インフルエンザ (入院患者)
	報告数
総数	35
北海道	-
青森県	2
岩手県	2
宮城県	7
秋田県	1
山形県	-
福島県	-
茨城県	-
栃木県	-
群馬県	-
埼玉県	-
千葉県	-
東京都	9
神奈川県	2
新潟県	-
富山県	1
石川県	-
福井県	1
山梨県	-
長野県	-
岐阜県	1
静岡県	1
愛知県	1
三重県	1
滋賀県	-
京都府	-
大阪府	-
兵庫県	-
奈良県	-
和歌山県	1
鳥取県	-
島根県	-
岡山県	-
広島県	2
山口県	-
徳島県	-
香川県	-
愛媛県	-
高知県	-
福岡県	2
佐賀県	-
長崎県	-
熊本県	-
大分県	-
宮崎県	-
鹿児島県	-
沖縄県	1

獣医師が届出を行う感染症と対象動物

注)2017年第16週より報告数は頭数を示しています〔鳥インフルエンザ(H5N1又はH7N9)の鳥類を除く〕。

報告数・累積報告数, 疾病・都道府県別

2022年第51週

	エボラ出血熱		マールブルグ病		ペスト		重症急性呼吸器症候群(SARS)						細菌性赤痢		ウエストナイル熱		エキノкокクス症	
	サル		サル		プレーリードッグ	イタチアナグマ		タヌキ		ハクビシン		サル		鳥類		犬		
	報告数	累積	報告数	累積	報告数	累積	報告数	累積	報告数	累積	報告数	累積	報告数	累積	報告数	累積	報告数	累積
総数	-	-	-	-	-	-	-	-	-	-	-	-	1	-	-	-	1	
北海道	-	-	-	-	-	-	-	-	-	-	-	-	-	-	-	-	1	
青森県	-	-	-	-	-	-	-	-	-	-	-	-	-	-	-	-	-	
岩手県	-	-	-	-	-	-	-	-	-	-	-	-	-	-	-	-	-	
宮城県	-	-	-	-	-	-	-	-	-	-	-	-	-	-	-	-	-	
秋田県	-	-	-	-	-	-	-	-	-	-	-	-	-	-	-	-	-	
山形県	-	-	-	-	-	-	-	-	-	-	-	-	-	-	-	-	-	
福島県	-	-	-	-	-	-	-	-	-	-	-	-	-	-	-	-	-	
茨城県	-	-	-	-	-	-	-	-	-	-	-	-	1	-	-	-	-	
栃木県	-	-	-	-	-	-	-	-	-	-	-	-	-	-	-	-	-	
群馬県	-	-	-	-	-	-	-	-	-	-	-	-	-	-	-	-	-	
埼玉県	-	-	-	-	-	-	-	-	-	-	-	-	-	-	-	-	-	
千葉県	-	-	-	-	-	-	-	-	-	-	-	-	-	-	-	-	-	
東京都	-	-	-	-	-	-	-	-	-	-	-	-	-	-	-	-	-	
神奈川県	-	-	-	-	-	-	-	-	-	-	-	-	-	-	-	-	-	
新潟県	-	-	-	-	-	-	-	-	-	-	-	-	-	-	-	-	-	
富山県	-	-	-	-	-	-	-	-	-	-	-	-	-	-	-	-	-	
石川県	-	-	-	-	-	-	-	-	-	-	-	-	-	-	-	-	-	
福井県	-	-	-	-	-	-	-	-	-	-	-	-	-	-	-	-	-	
山梨県	-	-	-	-	-	-	-	-	-	-	-	-	-	-	-	-	-	
長野県	-	-	-	-	-	-	-	-	-	-	-	-	-	-	-	-	-	
岐阜県	-	-	-	-	-	-	-	-	-	-	-	-	-	-	-	-	-	
静岡県	-	-	-	-	-	-	-	-	-	-	-	-	-	-	-	-	-	
愛知県	-	-	-	-	-	-	-	-	-	-	-	-	-	-	-	-	-	
三重県	-	-	-	-	-	-	-	-	-	-	-	-	-	-	-	-	-	
滋賀県	-	-	-	-	-	-	-	-	-	-	-	-	-	-	-	-	-	
京都府	-	-	-	-	-	-	-	-	-	-	-	-	-	-	-	-	-	
大阪府	-	-	-	-	-	-	-	-	-	-	-	-	-	-	-	-	-	
兵庫県	-	-	-	-	-	-	-	-	-	-	-	-	-	-	-	-	-	
奈良県	-	-	-	-	-	-	-	-	-	-	-	-	-	-	-	-	-	
和歌山県	-	-	-	-	-	-	-	-	-	-	-	-	-	-	-	-	-	
鳥取県	-	-	-	-	-	-	-	-	-	-	-	-	-	-	-	-	-	
島根県	-	-	-	-	-	-	-	-	-	-	-	-	-	-	-	-	-	
岡山県	-	-	-	-	-	-	-	-	-	-	-	-	-	-	-	-	-	
広島県	-	-	-	-	-	-	-	-	-	-	-	-	-	-	-	-	-	
山口県	-	-	-	-	-	-	-	-	-	-	-	-	-	-	-	-	-	
徳島県	-	-	-	-	-	-	-	-	-	-	-	-	-	-	-	-	-	
香川県	-	-	-	-	-	-	-	-	-	-	-	-	-	-	-	-	-	
愛媛県	-	-	-	-	-	-	-	-	-	-	-	-	-	-	-	-	-	
高知県	-	-	-	-	-	-	-	-	-	-	-	-	-	-	-	-	-	
福岡県	-	-	-	-	-	-	-	-	-	-	-	-	-	-	-	-	-	
佐賀県	-	-	-	-	-	-	-	-	-	-	-	-	-	-	-	-	-	
長崎県	-	-	-	-	-	-	-	-	-	-	-	-	-	-	-	-	-	
熊本県	-	-	-	-	-	-	-	-	-	-	-	-	-	-	-	-	-	
大分県	-	-	-	-	-	-	-	-	-	-	-	-	-	-	-	-	-	
宮崎県	-	-	-	-	-	-	-	-	-	-	-	-	-	-	-	-	-	
鹿児島県	-	-	-	-	-	-	-	-	-	-	-	-	-	-	-	-	-	
沖縄県	-	-	-	-	-	-	-	-	-	-	-	-	-	-	-	-	-	

報告数・累積報告数, 疾病・都道府県別 2022年第51週

	結核		鳥インフルエンザ(H5N1又はH7N9)		中東呼吸器症候群(MERS)	
	サル		鳥類		ヒトコブラクダ	
	報告数	累積	報告数	累積	報告数	累積
総数	-	-	3	44	-	-
北海道	-	-	-	6	-	-
青森県	-	-	1	4	-	-
岩手県	-	-	-	-	-	-
宮城県	-	-	-	-	-	-
秋田県	-	-	-	1	-	-
山形県	-	-	-	1	-	-
福島県	-	-	-	2	-	-
茨城県	-	-	-	-	-	-
栃木県	-	-	-	-	-	-
群馬県	-	-	-	-	-	-
埼玉県	-	-	-	-	-	-
千葉県	-	-	-	3	-	-
東京都	-	-	-	-	-	-
神奈川県	-	-	-	-	-	-
新潟県	-	-	-	-	-	-
富山県	-	-	-	-	-	-
石川県	-	-	-	-	-	-
福井県	-	-	-	-	-	-
山梨県	-	-	-	-	-	-
長野県	-	-	-	-	-	-
岐阜県	-	-	-	-	-	-
静岡県	-	-	-	-	-	-
愛知県	-	-	-	3	-	-
三重県	-	-	-	-	-	-
滋賀県	-	-	-	-	-	-
京都府	-	-	-	-	-	-
大阪府	-	-	-	-	-	-
兵庫県	-	-	-	1	-	-
奈良県	-	-	-	-	-	-
和歌山県	-	-	-	-	-	-
鳥取県	-	-	-	-	-	-
島根県	-	-	-	-	-	-
岡山県	-	-	-	-	-	-
広島県	-	-	-	-	-	-
山口県	-	-	-	-	-	-
徳島県	-	-	-	-	-	-
香川県	-	-	-	3	-	-
愛媛県	-	-	-	-	-	-
高知県	-	-	-	-	-	-
福岡県	-	-	-	-	-	-
佐賀県	-	-	-	1	-	-
長崎県	-	-	-	-	-	-
熊本県	-	-	-	-	-	-
大分県	-	-	-	-	-	-
宮崎県	-	-	-	-	-	-
鹿児島県	-	-	2	19	-	-
沖縄県	-	-	-	-	-	-



第52週のデータ

注)表中の報告数は1月5日集計分であり、その後の報告は次週以降の累積に反映されます。
 新型インフルエンザ・新型コロナウイルス感染症は掲載していません。

報告数・累積報告数、疾病・都道府県別

2022年第52週

	エボラ出血熱		クリミア・コンゴ出血熱		痘 瘡		南米出血熱		ペスト		マールブルグ病		ラッサ熱		急性灰白髄炎		結 核	
	報告数	累積	報告数	累積	報告数	累積	報告数	累積	報告数	累積	報告数	累積	報告数	累積	報告数	累積	報告数	累積
総 数	-	-	-	-	-	-	-	-	-	-	-	-	-	-	-	-	157	14530
北海道	-	-	-	-	-	-	-	-	-	-	-	-	-	-	-	-	3	525
青森県	-	-	-	-	-	-	-	-	-	-	-	-	-	-	-	-	1	142
岩手県	-	-	-	-	-	-	-	-	-	-	-	-	-	-	-	-	1	124
宮城県	-	-	-	-	-	-	-	-	-	-	-	-	-	-	-	-	3	203
秋田県	-	-	-	-	-	-	-	-	-	-	-	-	-	-	-	-	1	66
山形県	-	-	-	-	-	-	-	-	-	-	-	-	-	-	-	-	-	67
福島県	-	-	-	-	-	-	-	-	-	-	-	-	-	-	-	-	2	118
茨城県	-	-	-	-	-	-	-	-	-	-	-	-	-	-	-	-	10	365
栃木県	-	-	-	-	-	-	-	-	-	-	-	-	-	-	-	-	2	155
群馬県	-	-	-	-	-	-	-	-	-	-	-	-	-	-	-	-	2	159
埼玉県	-	-	-	-	-	-	-	-	-	-	-	-	-	-	-	-	7	739
千葉県	-	-	-	-	-	-	-	-	-	-	-	-	-	-	-	-	12	744
東京都	-	-	-	-	-	-	-	-	-	-	-	-	-	-	-	-	27	1992
神奈川県	-	-	-	-	-	-	-	-	-	-	-	-	-	-	-	-	11	1011
新潟県	-	-	-	-	-	-	-	-	-	-	-	-	-	-	-	-	-	172
富山県	-	-	-	-	-	-	-	-	-	-	-	-	-	-	-	-	2	94
石川県	-	-	-	-	-	-	-	-	-	-	-	-	-	-	-	-	2	129
福井県	-	-	-	-	-	-	-	-	-	-	-	-	-	-	-	-	1	58
山梨県	-	-	-	-	-	-	-	-	-	-	-	-	-	-	-	-	-	73
長野県	-	-	-	-	-	-	-	-	-	-	-	-	-	-	-	-	-	196
岐阜県	-	-	-	-	-	-	-	-	-	-	-	-	-	-	-	-	1	277
静岡県	-	-	-	-	-	-	-	-	-	-	-	-	-	-	-	-	2	349
愛知県	-	-	-	-	-	-	-	-	-	-	-	-	-	-	-	-	14	1070
三重県	-	-	-	-	-	-	-	-	-	-	-	-	-	-	-	-	1	169
滋賀県	-	-	-	-	-	-	-	-	-	-	-	-	-	-	-	-	-	158
京都府	-	-	-	-	-	-	-	-	-	-	-	-	-	-	-	-	6	355
大阪府	-	-	-	-	-	-	-	-	-	-	-	-	-	-	-	-	8	901
兵庫県	-	-	-	-	-	-	-	-	-	-	-	-	-	-	-	-	4	724
奈良県	-	-	-	-	-	-	-	-	-	-	-	-	-	-	-	-	4	163
和歌山県	-	-	-	-	-	-	-	-	-	-	-	-	-	-	-	-	-	116
鳥取県	-	-	-	-	-	-	-	-	-	-	-	-	-	-	-	-	-	54
島根県	-	-	-	-	-	-	-	-	-	-	-	-	-	-	-	-	1	86
岡山県	-	-	-	-	-	-	-	-	-	-	-	-	-	-	-	-	-	240
広島県	-	-	-	-	-	-	-	-	-	-	-	-	-	-	-	-	1	299
山口県	-	-	-	-	-	-	-	-	-	-	-	-	-	-	-	-	1	171
徳島県	-	-	-	-	-	-	-	-	-	-	-	-	-	-	-	-	-	94
香川県	-	-	-	-	-	-	-	-	-	-	-	-	-	-	-	-	-	121
愛媛県	-	-	-	-	-	-	-	-	-	-	-	-	-	-	-	-	6	126
高知県	-	-	-	-	-	-	-	-	-	-	-	-	-	-	-	-	2	73
福岡県	-	-	-	-	-	-	-	-	-	-	-	-	-	-	-	-	11	735
佐賀県	-	-	-	-	-	-	-	-	-	-	-	-	-	-	-	-	2	83
長崎県	-	-	-	-	-	-	-	-	-	-	-	-	-	-	-	-	1	179
熊本県	-	-	-	-	-	-	-	-	-	-	-	-	-	-	-	-	-	157
大分県	-	-	-	-	-	-	-	-	-	-	-	-	-	-	-	-	3	169
宮崎県	-	-	-	-	-	-	-	-	-	-	-	-	-	-	-	-	1	122
鹿児島県	-	-	-	-	-	-	-	-	-	-	-	-	-	-	-	-	1	169
沖縄県	-	-	-	-	-	-	-	-	-	-	-	-	-	-	-	-	-	238

*病原体がSARSコロナウイルスであるものに限る。
 **病原体がMERSコロナウイルスであるものに限る。2014年7月26日より届出対象疾患となりました。
 ***2013年5月6日より届出対象疾患となりました。

報告数・累積報告数, 疾病・都道府県別

2022年第52週

	ジフテリア		重症急性 呼吸器症候群*		中東呼吸器 症候群**		鳥インフル エンザ(H5N1)		鳥インフル エンザ(H7N9)***		コレラ		細菌性赤痢		腸管出血性 大腸菌感染症		腸チフス	
	報告数	累積	報告数	累積	報告数	累積	報告数	累積	報告数	累積	報告数	累積	報告数	累積	報告数	累積	報告数	累積
総 数	-	-	-	-	-	-	-	-	-	-	1	-	16	21	3352	-	17	
北海道	-	-	-	-	-	-	-	-	-	-	-	-	-	1	167	-	-	
青森県	-	-	-	-	-	-	-	-	-	-	-	-	-	-	17	-	-	
岩手県	-	-	-	-	-	-	-	-	-	-	-	-	-	-	73	-	-	
宮城県	-	-	-	-	-	-	-	-	-	-	-	-	-	1	78	-	-	
秋田県	-	-	-	-	-	-	-	-	-	-	-	-	-	-	36	-	-	
山形県	-	-	-	-	-	-	-	-	-	-	-	-	-	-	53	-	-	
福島県	-	-	-	-	-	-	-	-	-	-	-	-	-	-	69	-	-	
茨城県	-	-	-	-	-	-	-	-	-	-	-	-	1	1	85	-	-	
栃木県	-	-	-	-	-	-	-	-	-	-	-	-	-	-	46	-	1	
群馬県	-	-	-	-	-	-	-	-	-	-	-	-	-	-	2	115	-	-
埼玉県	-	-	-	-	-	-	-	-	-	-	-	-	-	-	145	-	1	
千葉県	-	-	-	-	-	-	-	-	-	-	-	-	2	1	149	-	1	
東京都	-	-	-	-	-	-	-	-	-	-	1	-	2	2	355	-	7	
神奈川県	-	-	-	-	-	-	-	-	-	-	-	-	-	3	222	-	1	
新潟県	-	-	-	-	-	-	-	-	-	-	-	-	-	-	48	-	1	
富山県	-	-	-	-	-	-	-	-	-	-	-	-	-	-	22	-	-	
石川県	-	-	-	-	-	-	-	-	-	-	-	-	-	-	53	-	-	
福井県	-	-	-	-	-	-	-	-	-	-	-	-	-	-	12	-	-	
山梨県	-	-	-	-	-	-	-	-	-	-	-	-	-	-	7	-	-	
長野県	-	-	-	-	-	-	-	-	-	-	-	-	1	-	51	-	-	
岐阜県	-	-	-	-	-	-	-	-	-	-	-	-	-	-	44	-	-	
静岡県	-	-	-	-	-	-	-	-	-	-	-	-	1	1	81	-	-	
愛知県	-	-	-	-	-	-	-	-	-	-	-	-	-	1	154	-	1	
三重県	-	-	-	-	-	-	-	-	-	-	-	-	4	-	52	-	1	
滋賀県	-	-	-	-	-	-	-	-	-	-	-	-	-	1	46	-	-	
京都府	-	-	-	-	-	-	-	-	-	-	-	-	1	-	58	-	1	
大阪府	-	-	-	-	-	-	-	-	-	-	-	-	4	1	210	-	-	
兵庫県	-	-	-	-	-	-	-	-	-	-	-	-	-	-	95	-	-	
奈良県	-	-	-	-	-	-	-	-	-	-	-	-	-	-	28	-	-	
和歌山県	-	-	-	-	-	-	-	-	-	-	-	-	-	-	18	-	-	
鳥取県	-	-	-	-	-	-	-	-	-	-	-	-	-	-	10	-	-	
島根県	-	-	-	-	-	-	-	-	-	-	-	-	-	-	20	-	-	
岡山県	-	-	-	-	-	-	-	-	-	-	-	-	-	-	65	-	-	
広島県	-	-	-	-	-	-	-	-	-	-	-	-	-	-	70	-	1	
山口県	-	-	-	-	-	-	-	-	-	-	-	-	-	-	14	-	-	
徳島県	-	-	-	-	-	-	-	-	-	-	-	-	-	-	19	-	-	
香川県	-	-	-	-	-	-	-	-	-	-	-	-	-	-	24	-	-	
愛媛県	-	-	-	-	-	-	-	-	-	-	-	-	-	-	11	-	-	
高知県	-	-	-	-	-	-	-	-	-	-	-	-	-	-	3	-	-	
福岡県	-	-	-	-	-	-	-	-	-	-	-	-	-	4	253	-	-	
佐賀県	-	-	-	-	-	-	-	-	-	-	-	-	-	-	14	-	-	
長崎県	-	-	-	-	-	-	-	-	-	-	-	-	-	1	61	-	-	
熊本県	-	-	-	-	-	-	-	-	-	-	-	-	-	-	43	-	-	
大分県	-	-	-	-	-	-	-	-	-	-	-	-	-	-	30	-	1	
宮崎県	-	-	-	-	-	-	-	-	-	-	-	-	-	-	66	-	-	
鹿児島県	-	-	-	-	-	-	-	-	-	-	-	-	-	1	35	-	-	
沖縄県	-	-	-	-	-	-	-	-	-	-	-	-	-	-	25	-	-	

報告数・累積報告数, 疾病・都道府県別

2022年第52週

	パラチフス		E型肝炎		ウエストナイル熱		A型肝炎		エキノコックス症		黄熱		オウム病		オムスク出血熱		回帰熱	
	報告数	累積	報告数	累積	報告数	累積	報告数	累積	報告数	累積	報告数	累積	報告数	累積	報告数	累積	報告数	累積
総数	-	9	6	428	-	-	-	68	-	26	-	-	-	12	-	-	2	25
北海道	-	-	1	42	-	-	-	3	-	21	-	-	-	1	-	-	2	25
青森県	-	-	-	1	-	-	-	-	-	-	-	-	-	-	-	-	-	-
岩手県	-	-	-	2	-	-	-	-	-	-	-	-	-	-	-	-	-	-
宮城県	-	-	1	8	-	-	-	2	-	-	-	-	-	-	-	-	-	-
秋田県	-	-	-	1	-	-	-	-	-	-	-	-	-	-	-	-	-	-
山形県	-	-	-	6	-	-	-	-	-	-	-	-	-	-	-	-	-	-
福島県	-	-	-	1	-	-	-	1	-	-	-	-	-	-	-	-	-	-
茨城県	-	-	-	12	-	-	-	8	-	-	-	-	-	-	-	-	-	-
栃木県	-	-	-	3	-	-	-	2	-	-	-	-	-	-	-	-	-	-
群馬県	-	-	-	10	-	-	-	1	-	-	-	-	-	-	-	-	-	-
埼玉県	-	-	1	35	-	-	-	3	-	-	-	-	-	1	-	-	-	-
千葉県	-	-	1	43	-	-	-	2	-	-	-	-	-	-	-	-	-	-
東京都	-	4	-	128	-	-	-	6	-	2	-	-	-	4	-	-	-	-
神奈川県	-	1	1	67	-	-	-	8	-	-	-	-	-	-	-	-	-	-
新潟県	-	-	-	6	-	-	-	-	-	-	-	-	-	-	-	-	-	-
富山県	-	-	-	2	-	-	-	-	-	-	-	-	-	-	-	-	-	-
石川県	-	-	-	6	-	-	-	1	-	-	-	-	-	-	-	-	-	-
福井県	-	-	-	3	-	-	-	-	-	-	-	-	-	-	-	-	-	-
山梨県	-	-	-	1	-	-	-	-	-	1	-	-	-	-	-	-	-	-
長野県	-	-	-	3	-	-	-	1	-	-	-	-	-	1	-	-	-	-
岐阜県	-	2	-	4	-	-	-	3	-	-	-	-	-	-	-	-	-	-
静岡県	-	-	-	4	-	-	-	1	-	-	-	-	-	-	-	-	-	-
愛知県	-	2	-	2	-	-	-	1	-	-	-	-	-	-	-	-	-	-
三重県	-	-	-	1	-	-	-	2	-	-	-	-	-	-	-	-	-	-
滋賀県	-	-	-	-	-	-	-	-	-	1	-	-	-	-	-	-	-	-
京都府	-	-	-	1	-	-	-	1	-	-	-	-	-	1	-	-	-	-
大阪府	-	-	1	7	-	-	-	6	-	1	-	-	-	2	-	-	-	-
兵庫県	-	-	-	5	-	-	-	3	-	-	-	-	-	-	-	-	-	-
奈良県	-	-	-	2	-	-	-	-	-	-	-	-	-	-	-	-	-	-
和歌山県	-	-	-	1	-	-	-	-	-	-	-	-	-	-	-	-	-	-
鳥取県	-	-	-	-	-	-	-	-	-	-	-	-	-	-	-	-	-	-
島根県	-	-	-	-	-	-	-	-	-	-	-	-	-	-	-	-	-	-
岡山県	-	-	-	2	-	-	-	-	-	-	-	-	-	1	-	-	-	-
広島県	-	-	-	6	-	-	-	1	-	-	-	-	-	-	-	-	-	-
山口県	-	-	-	-	-	-	-	-	-	-	-	-	-	1	-	-	-	-
徳島県	-	-	-	-	-	-	-	1	-	-	-	-	-	-	-	-	-	-
香川県	-	-	-	1	-	-	-	-	-	-	-	-	-	-	-	-	-	-
愛媛県	-	-	-	2	-	-	-	-	-	-	-	-	-	-	-	-	-	-
高知県	-	-	-	1	-	-	-	-	-	-	-	-	-	-	-	-	-	-
福岡県	-	-	-	1	-	-	-	5	-	-	-	-	-	-	-	-	-	-
佐賀県	-	-	-	-	-	-	-	1	-	-	-	-	-	-	-	-	-	-
長崎県	-	-	-	1	-	-	-	-	-	-	-	-	-	-	-	-	-	-
熊本県	-	-	-	1	-	-	-	1	-	-	-	-	-	-	-	-	-	-
大分県	-	-	-	-	-	-	-	1	-	-	-	-	-	-	-	-	-	-
宮崎県	-	-	-	2	-	-	-	-	-	-	-	-	-	-	-	-	-	-
鹿児島県	-	-	-	2	-	-	-	3	-	-	-	-	-	-	-	-	-	-
沖縄県	-	-	-	2	-	-	-	-	-	-	-	-	-	-	-	-	-	-

*2016年2月15日より届出対象疾患となりました。

**2013年3月4日より届出対象疾患となりました。

報告数・累積報告数, 疾病・都道府県別

2022年第52週

	キャサナル 森林病		Q 熱		狂犬病		コクシジ オイデス症		サル痘		ジカウイルス 感染症*		重症熱性血小板 減少症候群**		腎症候性出血熱		西部ウマ脳炎	
	報告数	累積	報告数	累積	報告数	累積	報告数	累積	報告数	累積	報告数	累積	報告数	累積	報告数	累積	報告数	累積
総 数	-	-	-	-	-	-	-	2	-	7	-	-	-	118	-	-	-	-
北海道	-	-	-	-	-	-	-	-	-	-	-	-	-	-	-	-	-	-
青森県	-	-	-	-	-	-	-	-	-	-	-	-	-	-	-	-	-	-
岩手県	-	-	-	-	-	-	-	-	-	-	-	-	-	-	-	-	-	-
宮城県	-	-	-	-	-	-	-	-	-	-	-	-	-	-	-	-	-	-
秋田県	-	-	-	-	-	-	-	-	-	-	-	-	-	-	-	-	-	-
山形県	-	-	-	-	-	-	-	-	-	-	-	-	-	-	-	-	-	-
福島県	-	-	-	-	-	-	-	1	-	-	-	-	-	-	-	-	-	-
茨城県	-	-	-	-	-	-	-	-	-	-	-	-	-	-	-	-	-	-
栃木県	-	-	-	-	-	-	-	-	-	-	-	-	-	-	-	-	-	-
群馬県	-	-	-	-	-	-	-	-	-	-	-	-	-	-	-	-	-	-
埼玉県	-	-	-	-	-	-	-	-	-	-	-	-	-	-	-	-	-	-
千葉県	-	-	-	-	-	-	-	-	-	1	-	-	-	-	-	-	-	-
東京都	-	-	-	-	-	-	-	-	-	5	-	-	-	1	-	-	-	-
神奈川県	-	-	-	-	-	-	-	-	-	1	-	-	-	-	-	-	-	-
新潟県	-	-	-	-	-	-	-	-	-	-	-	-	-	-	-	-	-	-
富山県	-	-	-	-	-	-	-	-	-	-	-	-	-	1	-	-	-	-
石川県	-	-	-	-	-	-	-	-	-	-	-	-	-	-	-	-	-	-
福井県	-	-	-	-	-	-	-	-	-	-	-	-	-	1	-	-	-	-
山梨県	-	-	-	-	-	-	-	-	-	-	-	-	-	-	-	-	-	-
長野県	-	-	-	-	-	-	-	-	-	-	-	-	-	-	-	-	-	-
岐阜県	-	-	-	-	-	-	-	-	-	-	-	-	-	-	-	-	-	-
静岡県	-	-	-	-	-	-	-	-	-	-	-	-	-	6	-	-	-	-
愛知県	-	-	-	-	-	-	-	-	-	-	-	-	-	1	-	-	-	-
三重県	-	-	-	-	-	-	-	-	-	-	-	-	-	9	-	-	-	-
滋賀県	-	-	-	-	-	-	-	-	-	-	-	-	-	-	-	-	-	-
京都府	-	-	-	-	-	-	-	1	-	-	-	-	-	1	-	-	-	-
大阪府	-	-	-	-	-	-	-	-	-	-	-	-	-	1	-	-	-	-
兵庫県	-	-	-	-	-	-	-	-	-	-	-	-	-	2	-	-	-	-
奈良県	-	-	-	-	-	-	-	-	-	-	-	-	-	-	-	-	-	-
和歌山県	-	-	-	-	-	-	-	-	-	-	-	-	-	3	-	-	-	-
鳥取県	-	-	-	-	-	-	-	-	-	-	-	-	-	1	-	-	-	-
島根県	-	-	-	-	-	-	-	-	-	-	-	-	-	7	-	-	-	-
岡山県	-	-	-	-	-	-	-	-	-	-	-	-	-	4	-	-	-	-
広島県	-	-	-	-	-	-	-	-	-	-	-	-	-	8	-	-	-	-
山口県	-	-	-	-	-	-	-	-	-	-	-	-	-	6	-	-	-	-
徳島県	-	-	-	-	-	-	-	-	-	-	-	-	-	1	-	-	-	-
香川県	-	-	-	-	-	-	-	-	-	-	-	-	-	1	-	-	-	-
愛媛県	-	-	-	-	-	-	-	-	-	-	-	-	-	4	-	-	-	-
高知県	-	-	-	-	-	-	-	-	-	-	-	-	-	8	-	-	-	-
福岡県	-	-	-	-	-	-	-	-	-	-	-	-	-	5	-	-	-	-
佐賀県	-	-	-	-	-	-	-	-	-	-	-	-	-	3	-	-	-	-
長崎県	-	-	-	-	-	-	-	-	-	-	-	-	-	13	-	-	-	-
熊本県	-	-	-	-	-	-	-	-	-	-	-	-	-	5	-	-	-	-
大分県	-	-	-	-	-	-	-	-	-	-	-	-	-	7	-	-	-	-
宮崎県	-	-	-	-	-	-	-	-	-	-	-	-	-	10	-	-	-	-
鹿児島県	-	-	-	-	-	-	-	-	-	-	-	-	-	9	-	-	-	-
沖縄県	-	-	-	-	-	-	-	-	-	-	-	-	-	-	-	-	-	-

*鳥インフルエンザ(H5N1及びH7N9)を除く。

報告数・累積報告数, 疾病・都道府県別

2022年第52週

	ダニ媒介脳炎		炭 疽		チクングニア熱		つつが虫病		デング熱		東部ウマ脳炎		鳥インフルエンザ*		ニパウイルス感染症		日本紅斑熱	
	報告数	累積	報告数	累積	報告数	累積	報告数	累積	報告数	累積	報告数	累積	報告数	累積	報告数	累積	報告数	累積
総 数	-	-	-	-	-	6	20	481	1	99	-	-	-	-	-	-	-	460
北海道	-	-	-	-	-	-	-	1	-	1	-	-	-	-	-	-	-	-
青森県	-	-	-	-	-	-	-	10	-	-	-	-	-	-	-	-	-	-
岩手県	-	-	-	-	-	-	-	2	-	-	-	-	-	-	-	-	-	-
宮城県	-	-	-	-	-	-	-	6	-	1	-	-	-	-	-	-	-	-
秋田県	-	-	-	-	-	-	-	7	-	-	-	-	-	-	-	-	-	1
山形県	-	-	-	-	-	-	-	6	-	-	-	-	-	-	-	-	-	-
福島県	-	-	-	-	-	-	-	25	-	-	-	-	-	-	-	-	-	-
茨城県	-	-	-	-	-	-	-	13	-	-	-	-	-	-	-	-	-	1
栃木県	-	-	-	-	-	-	-	5	-	-	-	-	-	-	-	-	-	-
群馬県	-	-	-	-	-	-	1	16	-	1	-	-	-	-	-	-	-	-
埼玉県	-	-	-	-	-	-	-	-	-	2	-	-	-	-	-	-	-	-
千葉県	-	-	-	-	-	-	6	61	-	7	-	-	-	-	-	-	-	16
東京都	-	-	-	-	-	1	-	14	1	26	-	-	-	-	-	-	-	-
神奈川県	-	-	-	-	-	-	-	26	-	7	-	-	-	-	-	-	-	3
新潟県	-	-	-	-	-	-	-	4	-	-	-	-	-	-	-	-	-	-
富山県	-	-	-	-	-	-	-	3	-	-	-	-	-	-	-	-	-	-
石川県	-	-	-	-	-	-	-	1	-	-	-	-	-	-	-	-	-	-
福井県	-	-	-	-	-	-	-	-	-	-	-	-	-	-	-	-	-	1
山梨県	-	-	-	-	-	1	-	1	-	1	-	-	-	-	-	-	-	-
長野県	-	-	-	-	-	-	-	7	-	1	-	-	-	-	-	-	-	-
岐阜県	-	-	-	-	-	-	-	13	-	1	-	-	-	-	-	-	-	-
静岡県	-	-	-	-	-	1	-	16	-	2	-	-	-	-	-	-	-	5
愛知県	-	-	-	-	-	2	-	17	-	9	-	-	-	-	-	-	-	5
三重県	-	-	-	-	-	-	-	5	-	-	-	-	-	-	-	-	-	50
滋賀県	-	-	-	-	-	-	-	1	-	-	-	-	-	-	-	-	-	-
京都府	-	-	-	-	-	-	-	-	-	2	-	-	-	-	-	-	-	3
大阪府	-	-	-	-	-	-	-	2	-	14	-	-	-	-	-	-	-	8
兵庫県	-	-	-	-	-	-	-	9	-	2	-	-	-	-	-	-	-	17
奈良県	-	-	-	-	-	-	-	1	-	-	-	-	-	-	-	-	-	2
和歌山県	-	-	-	-	-	-	-	6	-	2	-	-	-	-	-	-	-	29
鳥取県	-	-	-	-	-	-	-	2	-	-	-	-	-	-	-	-	-	9
島根県	-	-	-	-	-	-	-	2	-	-	-	-	-	-	-	-	-	42
岡山県	-	-	-	-	-	-	-	4	-	3	-	-	-	-	-	-	-	9
広島県	-	-	-	-	-	-	-	29	-	1	-	-	-	-	-	-	-	89
山口県	-	-	-	-	-	-	-	2	-	1	-	-	-	-	-	-	-	10
徳島県	-	-	-	-	-	-	-	2	-	-	-	-	-	-	-	-	-	13
香川県	-	-	-	-	-	-	1	1	-	-	-	-	-	-	-	-	-	8
愛媛県	-	-	-	-	-	-	-	-	-	-	-	-	-	-	-	-	-	15
高知県	-	-	-	-	-	-	-	5	-	-	-	-	-	-	-	-	-	12
福岡県	-	-	-	-	-	1	-	7	-	10	-	-	-	-	-	-	-	6
佐賀県	-	-	-	-	-	-	-	2	-	-	-	-	-	-	-	-	-	21
長崎県	-	-	-	-	-	-	-	6	-	-	-	-	-	-	-	-	-	22
熊本県	-	-	-	-	-	-	-	5	-	-	-	-	-	-	-	-	-	22
大分県	-	-	-	-	-	-	3	22	-	1	-	-	-	-	-	-	-	4
宮崎県	-	-	-	-	-	-	4	38	-	-	-	-	-	-	-	-	-	13
鹿児島県	-	-	-	-	-	-	5	74	-	-	-	-	-	-	-	-	-	23
沖縄県	-	-	-	-	-	-	-	2	-	4	-	-	-	-	-	-	-	1

報告数・累積報告数, 疾病・都道府県別

2022年第52週

	日本脳炎		ハンタウイルス 肺症候群		Bウイルス病		鼻 疽		ブルセラ症		ベネズエラ ウマ脳炎		ヘンドラウイルス 感 染 症		発しんチフス		ボツリヌス症	
	報告数	累積	報告数	累積	報告数	累積	報告数	累積	報告数	累積	報告数	累積	報告数	累積	報告数	累積	報告数	累積
総 数	-	5	-	-	-	-	-	-	-	1	-	-	-	-	-	-	-	1
北海道	-	-	-	-	-	-	-	-	-	-	-	-	-	-	-	-	-	-
青森県	-	-	-	-	-	-	-	-	-	-	-	-	-	-	-	-	-	-
岩手県	-	-	-	-	-	-	-	-	-	-	-	-	-	-	-	-	-	-
宮城県	-	-	-	-	-	-	-	-	-	-	-	-	-	-	-	-	-	-
秋田県	-	-	-	-	-	-	-	-	-	-	-	-	-	-	-	-	-	-
山形県	-	-	-	-	-	-	-	-	-	-	-	-	-	-	-	-	-	-
福島県	-	-	-	-	-	-	-	-	-	-	-	-	-	-	-	-	-	-
茨城県	-	-	-	-	-	-	-	-	-	-	-	-	-	-	-	-	-	-
栃木県	-	-	-	-	-	-	-	-	-	-	-	-	-	-	-	-	-	-
群馬県	-	-	-	-	-	-	-	-	-	-	-	-	-	-	-	-	-	-
埼玉県	-	-	-	-	-	-	-	-	-	-	-	-	-	-	-	-	-	-
千葉県	-	1	-	-	-	-	-	-	-	-	-	-	-	-	-	-	-	-
東京都	-	-	-	-	-	-	-	-	-	-	-	-	-	-	-	-	-	1
神奈川県	-	-	-	-	-	-	-	-	-	-	-	-	-	-	-	-	-	-
新潟県	-	-	-	-	-	-	-	-	-	-	-	-	-	-	-	-	-	-
富山県	-	-	-	-	-	-	-	-	-	-	-	-	-	-	-	-	-	-
石川県	-	-	-	-	-	-	-	-	-	-	-	-	-	-	-	-	-	-
福井県	-	-	-	-	-	-	-	-	-	-	-	-	-	-	-	-	-	-
山梨県	-	-	-	-	-	-	-	-	-	-	-	-	-	-	-	-	-	-
長野県	-	-	-	-	-	-	-	-	-	-	-	-	-	-	-	-	-	-
岐阜県	-	-	-	-	-	-	-	-	-	1	-	-	-	-	-	-	-	-
静岡県	-	-	-	-	-	-	-	-	-	-	-	-	-	-	-	-	-	-
愛知県	-	-	-	-	-	-	-	-	-	-	-	-	-	-	-	-	-	-
三重県	-	-	-	-	-	-	-	-	-	-	-	-	-	-	-	-	-	-
滋賀県	-	-	-	-	-	-	-	-	-	-	-	-	-	-	-	-	-	-
京都府	-	-	-	-	-	-	-	-	-	-	-	-	-	-	-	-	-	-
大阪府	-	-	-	-	-	-	-	-	-	-	-	-	-	-	-	-	-	-
兵庫県	-	-	-	-	-	-	-	-	-	-	-	-	-	-	-	-	-	-
奈良県	-	-	-	-	-	-	-	-	-	-	-	-	-	-	-	-	-	-
和歌山県	-	-	-	-	-	-	-	-	-	-	-	-	-	-	-	-	-	-
鳥取県	-	-	-	-	-	-	-	-	-	-	-	-	-	-	-	-	-	-
島根県	-	-	-	-	-	-	-	-	-	-	-	-	-	-	-	-	-	-
岡山県	-	-	-	-	-	-	-	-	-	-	-	-	-	-	-	-	-	-
広島県	-	1	-	-	-	-	-	-	-	-	-	-	-	-	-	-	-	-
山口県	-	-	-	-	-	-	-	-	-	-	-	-	-	-	-	-	-	-
徳島県	-	-	-	-	-	-	-	-	-	-	-	-	-	-	-	-	-	-
香川県	-	-	-	-	-	-	-	-	-	-	-	-	-	-	-	-	-	-
愛媛県	-	-	-	-	-	-	-	-	-	-	-	-	-	-	-	-	-	-
高知県	-	-	-	-	-	-	-	-	-	-	-	-	-	-	-	-	-	-
福岡県	-	-	-	-	-	-	-	-	-	-	-	-	-	-	-	-	-	-
佐賀県	-	-	-	-	-	-	-	-	-	-	-	-	-	-	-	-	-	-
長崎県	-	-	-	-	-	-	-	-	-	-	-	-	-	-	-	-	-	-
熊本県	-	3	-	-	-	-	-	-	-	-	-	-	-	-	-	-	-	-
大分県	-	-	-	-	-	-	-	-	-	-	-	-	-	-	-	-	-	-
宮崎県	-	-	-	-	-	-	-	-	-	-	-	-	-	-	-	-	-	-
鹿児島県	-	-	-	-	-	-	-	-	-	-	-	-	-	-	-	-	-	-
沖縄県	-	-	-	-	-	-	-	-	-	-	-	-	-	-	-	-	-	-

報告数・累積報告数, 疾病・都道府県別

2022年第52週

	マラリア		野 兎 病		ライム病		リッサウイルス感染症		リフトバレー熱		類 鼻 疽		レジオネラ症		レプトスピラ症		ロッキー山紅斑熱	
	報告数	累積	報告数	累積	報告数	累積	報告数	累積	報告数	累積	報告数	累積	報告数	累積	報告数	累積	報告数	累積
総 数	-	31	-	-	-	14	-	-	-	-	-	2	20	2129	1	37	-	-
北海道	-	-	-	-	-	9	-	-	-	-	-	-	2	56	-	-	-	-
青森県	-	-	-	-	-	-	-	-	-	-	-	-	-	11	-	-	-	-
岩手県	-	-	-	-	-	-	-	-	-	-	-	-	-	26	-	-	-	-
宮城県	-	-	-	-	-	-	-	-	-	-	-	-	1	65	-	-	-	-
秋田県	-	-	-	-	-	-	-	-	-	-	-	-	-	24	-	-	-	-
山形県	-	-	-	-	-	-	-	-	-	-	-	-	-	21	-	-	-	-
福島県	-	-	-	-	-	-	-	-	-	-	-	-	1	35	-	-	-	-
茨城県	-	-	-	-	-	-	-	-	-	-	-	-	-	93	-	-	-	-
栃木県	-	1	-	-	-	-	-	-	-	-	-	-	-	56	-	-	-	-
群馬県	-	-	-	-	-	-	-	-	-	-	-	-	-	49	-	-	-	-
埼玉県	-	1	-	-	-	-	-	-	-	-	-	-	1	96	-	-	-	-
千葉県	-	3	-	-	-	2	-	-	-	-	-	-	1	85	-	-	-	-
東京都	-	9	-	-	-	2	-	-	-	-	-	-	4	121	1	5	-	-
神奈川県	-	1	-	-	-	-	-	-	-	-	-	-	1	115	-	1	-	-
新潟県	-	-	-	-	-	-	-	-	-	-	-	-	2	47	-	-	-	-
富山県	-	-	-	-	-	-	-	-	-	-	-	-	1	44	-	-	-	-
石川県	-	-	-	-	-	-	-	-	-	-	-	-	-	47	-	-	-	-
福井県	-	-	-	-	-	-	-	-	-	-	-	-	-	12	-	-	-	-
山梨県	-	1	-	-	-	-	-	-	-	-	-	-	-	12	-	-	-	-
長野県	-	-	-	-	-	-	-	-	-	-	-	-	-	66	-	-	-	-
岐阜県	-	-	-	-	-	-	-	-	-	-	-	-	-	49	-	-	-	-
静岡県	-	-	-	-	-	-	-	-	-	-	-	-	1	72	-	-	-	-
愛知県	-	3	-	-	-	-	-	-	-	-	-	2	1	163	-	1	-	-
三重県	-	-	-	-	-	-	-	-	-	-	-	-	-	35	-	-	-	-
滋賀県	-	-	-	-	-	-	-	-	-	-	-	-	-	33	-	-	-	-
京都府	-	1	-	-	-	-	-	-	-	-	-	-	-	38	-	1	-	-
大阪府	-	3	-	-	-	-	-	-	-	-	-	-	-	110	-	-	-	-
兵庫県	-	1	-	-	-	-	-	-	-	-	-	-	-	81	-	-	-	-
奈良県	-	-	-	-	-	-	-	-	-	-	-	-	1	28	-	-	-	-
和歌山県	-	-	-	-	-	-	-	-	-	-	-	-	-	16	-	1	-	-
鳥取県	-	1	-	-	-	-	-	-	-	-	-	-	-	13	-	-	-	-
島根県	-	-	-	-	-	-	-	-	-	-	-	-	-	12	-	-	-	-
岡山県	-	2	-	-	-	-	-	-	-	-	-	-	-	47	-	-	-	-
広島県	-	1	-	-	-	-	-	-	-	-	-	-	-	60	-	1	-	-
山口県	-	-	-	-	-	-	-	-	-	-	-	-	-	21	-	-	-	-
徳島県	-	-	-	-	-	-	-	-	-	-	-	-	-	17	-	-	-	-
香川県	-	-	-	-	-	-	-	-	-	-	-	-	-	13	-	-	-	-
愛媛県	-	1	-	-	-	-	-	-	-	-	-	-	-	21	-	1	-	-
高知県	-	-	-	-	-	-	-	-	-	-	-	-	-	8	-	-	-	-
福岡県	-	1	-	-	-	1	-	-	-	-	-	-	-	70	-	3	-	-
佐賀県	-	-	-	-	-	-	-	-	-	-	-	-	-	12	-	-	-	-
長崎県	-	-	-	-	-	-	-	-	-	-	-	-	-	14	-	2	-	-
熊本県	-	-	-	-	-	-	-	-	-	-	-	-	1	37	-	-	-	-
大分県	-	1	-	-	-	-	-	-	-	-	-	-	-	19	-	-	-	-
宮崎県	-	-	-	-	-	-	-	-	-	-	-	-	-	5	-	3	-	-
鹿児島県	-	-	-	-	-	-	-	-	-	-	-	-	1	27	-	6	-	-
沖縄県	-	-	-	-	-	-	-	-	-	-	-	-	1	27	-	12	-	-

*E型肝炎及びA型肝炎を除く。

**2014年9月19日より届出対象疾患となりました。

***急性灰白髄炎を除く。2018年5月1日より届出対象疾患となりました。

****ウエストナイル脳炎、西部ウマ脳炎、ダニ媒介脳炎、東部ウマ脳炎、日本脳炎、ベネズエラウマ脳炎及びリフトバレー熱を除く。

報告数・累積報告数、疾病・都道府県別

2022年第52週

	アメルバ赤痢		ウイルス性肝炎*		カリバネム耐性 腸内細菌科細菌感染症**		急性弛緩性 麻痺***		急性脳炎****		クリプト スポリジウム症		クロイツフェルト ・ヤコブ病		劇症型溶血性 レンサ球菌感染症		後天性免疫不全 症候群	
	報告数	累積	報告数	累積	報告数	累積	報告数	累積	報告数	累積	報告数	累積	報告数	累積	報告数	累積	報告数	累積
総 数	9	529	3	202	21	1965	1	40	3	386	-	7	2	166	12	732	8	863
北海道	-	12	-	6	-	115	-	1	-	9	-	3	-	5	-	20	-	24
青森県	-	3	-	1	-	26	-	-	-	1	-	-	-	3	-	16	-	2
岩手県	-	4	-	1	-	10	-	-	-	-	-	-	-	-	-	5	-	-
宮城県	-	9	-	6	1	56	-	-	-	2	-	-	-	4	-	18	-	12
秋田県	-	1	-	-	-	16	-	-	-	1	-	-	-	-	-	2	-	-
山形県	-	2	-	2	-	20	-	-	-	-	-	-	-	-	-	3	-	2
福島県	-	6	-	4	-	32	-	-	-	1	-	-	1	2	1	10	-	8
茨城県	-	6	-	1	2	48	-	-	-	21	-	-	-	2	-	9	-	16
栃木県	-	7	-	4	1	25	-	3	-	3	-	-	-	3	-	7	-	11
群馬県	-	3	1	13	-	11	-	-	-	6	-	-	-	4	-	13	1	11
埼玉県	-	24	-	6	-	72	-	1	1	35	-	-	-	7	1	41	-	27
千葉県	1	21	-	8	1	71	-	1	-	43	-	-	-	4	1	30	1	25
東京都	2	114	1	35	2	202	-	4	-	28	-	2	-	18	1	106	3	283
神奈川県	-	38	-	20	2	121	-	4	-	26	-	-	-	12	1	57	1	38
新潟県	-	5	-	1	1	45	-	-	1	2	-	-	-	4	1	25	-	7
富山県	-	6	-	3	-	22	-	-	-	5	-	-	-	-	-	21	-	2
石川県	-	4	-	2	-	27	-	3	-	5	-	-	-	1	1	4	-	2
福井県	-	2	-	2	-	7	-	-	-	-	-	-	-	1	-	4	-	2
山梨県	-	3	-	1	-	9	-	-	-	5	-	-	-	1	1	5	-	3
長野県	1	9	-	2	2	29	-	-	-	13	-	-	-	1	-	17	-	2
岐阜県	-	5	-	-	-	15	-	-	-	1	-	-	-	-	-	5	-	7
静岡県	-	13	-	1	-	25	-	5	-	17	-	-	-	5	-	12	-	13
愛知県	-	30	-	6	1	159	-	2	-	23	-	-	-	12	-	52	-	67
三重県	-	7	-	2	-	25	-	1	-	9	-	-	-	1	-	6	-	4
滋賀県	-	9	-	-	2	20	-	-	-	1	-	-	-	2	-	15	-	5
京都府	1	13	-	5	-	47	-	-	-	3	-	-	-	3	2	16	-	4
大阪府	2	46	-	13	1	156	-	1	-	16	-	-	-	17	-	40	-	91
兵庫県	-	24	1	8	3	80	-	-	-	11	-	-	-	2	1	23	-	23
奈良県	-	15	-	-	-	22	-	-	-	1	-	-	1	7	-	21	-	8
和歌山県	-	1	-	5	-	8	-	1	-	-	-	-	-	-	-	8	-	2
鳥取県	-	1	-	-	-	3	-	-	-	3	-	-	-	-	-	3	-	-
島根県	-	2	-	1	-	29	-	-	-	2	-	-	-	7	-	2	-	3
岡山県	-	10	-	1	-	21	-	-	1	10	-	-	-	2	-	5	1	5
広島県	-	11	-	4	-	57	-	1	-	12	-	-	-	6	-	8	-	15
山口県	-	2	-	2	-	25	-	2	-	7	-	-	-	2	-	9	-	7
徳島県	1	2	-	1	1	11	-	-	-	-	-	-	-	-	-	2	-	4
香川県	-	2	-	3	-	18	-	-	-	3	-	-	-	2	-	14	-	4
愛媛県	-	2	-	3	-	33	-	1	-	1	-	-	-	-	-	8	-	4
高知県	-	4	-	2	-	12	-	-	-	2	-	-	-	1	-	4	-	6
福岡県	-	26	-	6	-	108	-	3	-	21	-	-	-	9	1	32	-	63
佐賀県	-	8	-	2	-	9	-	1	-	-	-	-	-	-	-	2	-	4
長崎県	-	2	-	-	-	33	1	2	-	2	-	-	-	3	-	7	-	2
熊本県	1	3	-	3	-	15	-	-	-	1	-	-	-	2	-	9	-	8
大分県	-	2	-	2	-	20	-	-	-	-	-	-	-	1	-	1	-	6
宮崎県	-	2	-	6	-	9	-	1	-	3	-	2	-	1	-	2	-	4
鹿児島県	-	4	-	4	1	16	-	-	-	19	-	-	-	5	-	4	-	10
沖縄県	-	4	-	4	-	25	-	2	-	12	-	-	-	4	-	9	1	17

*2013年4月1日より届出対象疾患となりました。
 **2014年9月19日より届出対象疾患となりました。

報告数・累積報告数, 疾病・都道府県別

2022年第52週

	ジアルジア症		侵襲性インフルエンザ菌感染症*		侵襲性髄膜炎菌感染症*		侵襲性肺炎球菌感染症*		水痘** (入院例に限る)		先天性風しん症候群		梅毒		播種性 クリプトコックス症**		破傷風	
	報告数	累積	報告数	累積	報告数	累積	報告数	累積	報告数	累積	報告数	累積	報告数	累積	報告数	累積	報告数	累積
総数	-	32	3	206	-	8	18	1319	4	325	-	-	114	12966	1	153	-	95
北海道	-	1	-	11	-	-	-	53	-	19	-	-	3	595	-	3	-	3
青森県	-	-	-	-	-	-	1	9	-	2	-	-	1	30	-	1	-	1
岩手県	-	-	-	-	-	-	-	7	-	6	-	-	1	29	-	1	-	1
宮城県	-	-	-	-	-	-	-	24	-	6	-	-	1	121	-	1	-	1
秋田県	-	-	-	1	-	-	-	10	-	8	-	-	1	34	-	-	-	-
山形県	-	-	-	2	-	-	1	14	-	4	-	-	-	16	-	1	-	-
福島県	-	-	-	2	-	-	-	20	-	4	-	-	-	158	-	1	-	1
茨城県	-	-	-	4	-	-	-	29	-	2	-	-	2	236	-	2	-	7
栃木県	-	-	1	3	-	-	-	16	-	2	-	-	1	150	-	1	-	5
群馬県	-	-	-	3	-	1	1	14	-	6	-	-	1	141	-	1	-	2
埼玉県	-	-	-	4	-	1	-	47	1	11	-	-	2	467	-	10	-	3
千葉県	-	1	-	8	-	-	-	43	-	10	-	-	3	331	-	7	-	3
東京都	-	12	-	19	-	1	1	136	-	49	-	-	27	3630	-	15	-	6
神奈川県	-	-	-	13	-	-	2	80	1	29	-	-	7	514	-	8	-	3
新潟県	-	-	-	2	-	-	1	23	-	4	-	-	3	137	-	-	-	2
富山県	-	-	-	5	-	-	1	12	-	8	-	-	-	45	-	3	-	-
石川県	-	-	-	1	-	-	-	16	-	5	-	-	-	40	-	2	-	-
福井県	-	-	-	2	-	-	-	13	-	1	-	-	3	65	-	-	-	1
山梨県	-	1	-	1	-	-	-	8	-	4	-	-	-	22	-	3	-	-
長野県	-	1	-	1	-	-	-	16	-	3	-	-	2	71	-	5	-	1
岐阜県	-	2	-	3	-	-	-	21	-	3	-	-	-	131	-	3	-	1
静岡県	-	1	-	6	-	-	-	51	-	13	-	-	-	286	-	3	-	4
愛知県	-	2	-	22	-	1	1	99	1	23	-	-	11	747	-	9	-	5
三重県	-	-	1	6	-	-	1	26	-	2	-	-	1	92	-	3	-	3
滋賀県	-	-	-	3	-	-	-	19	-	6	-	-	-	67	-	2	-	-
京都府	-	1	1	9	-	-	-	42	-	5	-	-	2	137	-	4	-	2
大阪府	-	1	-	15	-	1	1	108	-	16	-	-	7	1747	-	5	-	3
兵庫県	-	3	-	12	-	1	-	60	-	9	-	-	5	391	-	6	-	1
奈良県	-	-	-	3	-	-	-	19	-	7	-	-	-	77	-	1	-	2
和歌山県	-	-	-	1	-	-	-	9	-	1	-	-	-	34	-	1	-	1
鳥取県	-	1	-	2	-	-	-	10	-	1	-	-	-	14	-	2	-	-
島根県	-	-	-	1	-	-	-	8	-	2	-	-	-	28	-	1	-	1
岡山県	-	-	-	1	-	-	1	22	-	4	-	-	2	195	-	3	-	3
広島県	-	1	-	1	-	-	-	14	-	7	-	-	4	440	-	-	-	3
山口県	-	-	-	-	-	1	-	12	-	4	-	-	2	83	-	2	-	3
徳島県	-	-	-	2	-	-	-	5	-	1	-	-	1	69	1	2	-	1
香川県	-	-	-	1	-	-	1	17	-	2	-	-	1	98	-	3	-	-
愛媛県	-	-	-	1	-	-	-	9	-	4	-	-	1	117	-	7	-	2
高知県	-	-	-	3	-	-	-	6	1	4	-	-	1	52	-	4	-	3
福岡県	-	2	-	13	-	1	3	63	-	5	-	-	14	561	-	3	-	3
佐賀県	-	-	-	-	-	-	-	11	-	5	-	-	2	59	-	3	-	-
長崎県	-	-	-	2	-	-	-	10	-	4	-	-	-	52	-	3	-	1
熊本県	-	-	-	3	-	-	-	16	-	4	-	-	-	197	-	4	-	2
大分県	-	-	-	3	-	-	-	8	-	2	-	-	1	79	-	3	-	2
宮崎県	-	1	-	2	-	-	2	10	-	4	-	-	-	111	-	6	-	5
鹿児島県	-	-	-	4	-	-	-	15	-	3	-	-	1	140	-	4	-	4
沖縄県	-	1	-	5	-	-	-	39	-	1	-	-	-	130	-	1	-	-

*2018年1月1日より届出対象疾患となりました。
 **2014年9月19日より届出対象疾患となりました。

報告数・累積報告数, 疾病・都道府県別

2022年第52週

	バンコマイシン耐性 黄色ブドウ球菌感染症		バンコマイシン耐性 腸球菌感染症		百日咳*		風しん		麻しん		薬剤耐性アシネト バクター感染症**	
	報告数	累積	報告数	累積	報告数	累積	報告数	累積	報告数	累積	報告数	累積
総数	-	-	3	131	3	499	-	15	-	6	-	14
北海道	-	-	-	-	-	24	-	1	-	1	-	-
青森県	-	-	-	-	-	3	-	-	-	-	-	-
岩手県	-	-	-	-	-	6	-	-	-	-	-	-
宮城県	-	-	-	1	-	4	-	1	-	-	-	-
秋田県	-	-	-	-	-	6	-	-	-	-	-	-
山形県	-	-	-	3	-	3	-	-	-	-	-	-
福島県	-	-	-	-	1	45	-	-	-	-	-	-
茨城県	-	-	-	2	-	3	-	-	-	-	-	-
栃木県	-	-	-	-	-	1	-	-	-	-	-	-
群馬県	-	-	-	-	1	8	-	-	-	-	-	-
埼玉県	-	-	-	1	-	14	-	2	-	-	-	1
千葉県	-	-	1	12	-	8	-	-	-	-	-	3
東京都	-	-	-	6	-	55	-	4	-	-	-	2
神奈川県	-	-	-	2	-	19	-	1	-	1	-	2
新潟県	-	-	-	-	-	28	-	-	-	-	-	-
富山県	-	-	-	1	-	-	-	-	-	-	-	-
石川県	-	-	-	-	-	5	-	-	-	-	-	1
福井県	-	-	-	-	-	1	-	-	-	-	-	-
山梨県	-	-	-	-	-	-	-	-	-	-	-	-
長野県	-	-	-	2	-	3	-	-	-	-	-	-
岐阜県	-	-	-	-	-	2	-	-	-	-	-	-
静岡県	-	-	1	18	-	5	-	-	-	2	-	-
愛知県	-	-	-	-	-	9	-	-	-	-	-	-
三重県	-	-	-	-	-	-	-	1	-	-	-	-
滋賀県	-	-	-	-	-	10	-	-	-	-	-	-
京都府	-	-	-	4	-	3	-	-	-	-	-	1
大阪府	-	-	1	18	-	29	-	1	-	-	-	1
兵庫県	-	-	-	2	-	15	-	-	-	1	-	-
奈良県	-	-	-	9	-	-	-	-	-	-	-	-
和歌山県	-	-	-	9	-	4	-	1	-	-	-	-
鳥取県	-	-	-	-	-	3	-	-	-	-	-	-
島根県	-	-	-	1	-	2	-	-	-	-	-	-
岡山県	-	-	-	1	1	17	-	1	-	-	-	-
広島県	-	-	-	19	-	12	-	-	-	-	-	-
山口県	-	-	-	-	-	6	-	-	-	-	-	-
徳島県	-	-	-	-	-	67	-	-	-	-	-	-
香川県	-	-	-	-	-	6	-	-	-	-	-	2
愛媛県	-	-	-	1	-	9	-	1	-	-	-	-
高知県	-	-	-	-	-	9	-	-	-	-	-	-
福岡県	-	-	-	5	-	25	-	1	-	-	-	-
佐賀県	-	-	-	-	-	1	-	-	-	-	-	-
長崎県	-	-	-	-	-	-	-	-	-	-	-	-
熊本県	-	-	-	-	-	7	-	-	-	-	-	-
大分県	-	-	-	14	-	-	-	-	-	1	-	-
宮崎県	-	-	-	-	-	15	-	-	-	-	-	-
鹿児島県	-	-	-	-	-	5	-	-	-	-	-	-
沖縄県	-	-	-	-	-	2	-	-	-	-	-	1

注) 百日咳は2018年1月1日より全数把握対象疾患に変更となりました。
 *鳥インフルエンザ及び新型インフルエンザ等感染症を除く。
 **2018年第9週より定点当たり報告数の表示が開始されました。

報告数・定点当たり報告数、疾病・都道府県別

2022年第52週

	インフルエンザ*		RSウイルス感染症**		咽頭結膜熱		A群溶血性レンサ球菌咽頭炎		感染性胃腸炎		水痘		手足口病		伝染性紅斑		突発性発しん	
	報告数	定点当り	報告数	定点当り	報告数	定点当り	報告数	定点当り	報告数	定点当り	報告数	定点当り	報告数	定点当り	報告数	定点当り	報告数	定点当り
総数	9768	2.05	852	0.28	404	0.13	765	0.25	12426	4.08	217	0.07	532	0.17	20	0.01	517	0.17
北海道	623	2.76	76	0.55	41	0.30	57	0.42	217	1.58	14	0.10	1	0.01	-	-	10	0.07
青森県	120	1.88	22	0.52	3	0.07	3	0.07	90	2.14	1	0.02	-	-	-	-	4	0.10
岩手県	122	1.94	14	0.35	1	0.03	20	0.50	83	2.08	1	0.03	-	-	-	-	4	0.10
宮城県	118	1.24	48	0.83	4	0.07	3	0.05	124	2.14	3	0.05	1	0.02	-	-	7	0.12
秋田県	21	0.41	9	0.27	5	0.15	6	0.18	44	1.33	1	0.03	-	-	1	0.03	3	0.09
山形県	23	0.52	19	0.66	2	0.07	7	0.24	156	5.38	4	0.14	2	0.07	-	-	17	0.59
福島県	99	1.19	86	1.72	17	0.34	11	0.22	74	1.48	3	0.06	3	0.06	-	-	18	0.36
茨城県	159	1.33	16	0.21	8	0.11	16	0.21	265	3.53	2	0.03	1	0.01	1	0.01	1	0.01
栃木県	23	0.30	6	0.13	2	0.04	10	0.21	74	1.54	1	0.02	2	0.04	-	-	8	0.17
群馬県	135	1.57	27	0.51	9	0.17	4	0.08	203	3.83	5	0.09	1	0.02	3	0.06	12	0.23
埼玉県	467	2.08	15	0.11	12	0.09	40	0.29	843	6.06	17	0.12	8	0.06	1	0.01	29	0.21
千葉県	431	2.57	10	0.09	5	0.05	12	0.11	635	5.93	14	0.13	2	0.02	-	-	9	0.08
東京都	1063	2.94	9	0.04	23	0.10	39	0.17	1663	7.14	24	0.10	19	0.08	1	0.00	31	0.13
神奈川県	1131	3.70	34	0.17	15	0.07	50	0.25	994	4.92	8	0.04	17	0.08	-	-	29	0.14
新潟県	37	0.43	20	0.36	8	0.14	29	0.52	185	3.30	2	0.04	1	0.02	-	-	11	0.20
富山県	286	5.96	14	0.48	10	0.34	11	0.38	87	3.00	6	0.21	4	0.14	-	-	3	0.10
石川県	63	1.31	6	0.21	5	0.17	3	0.10	163	5.62	-	-	21	0.72	-	-	4	0.14
福井県	13	0.35	7	0.30	4	0.17	11	0.48	225	9.78	3	0.13	-	-	-	-	5	0.22
山梨県	93	2.27	16	0.67	-	-	1	0.04	61	2.54	-	-	2	0.08	-	-	4	0.17
長野県	103	1.18	33	0.61	3	0.06	2	0.04	184	3.41	3	0.06	2	0.04	-	-	9	0.17
岐阜県	73	0.84	5	0.09	5	0.09	6	0.11	73	1.38	-	-	-	-	-	-	5	0.09
静岡県	195	1.40	52	0.58	10	0.11	8	0.09	231	2.60	5	0.06	7	0.08	1	0.01	13	0.15
愛知県	156	0.80	7	0.04	14	0.08	30	0.16	628	3.45	8	0.04	21	0.12	2	0.01	23	0.13
三重県	74	1.06	5	0.11	5	0.11	9	0.20	232	5.27	3	0.07	1	0.02	1	0.02	9	0.20
滋賀県	58	0.97	7	0.19	5	0.14	5	0.14	123	3.42	8	0.22	3	0.08	-	-	5	0.14
京都府	225	1.84	20	0.27	11	0.15	32	0.44	177	2.42	4	0.05	26	0.36	-	-	6	0.08
大阪府	1114	3.73	27	0.14	19	0.10	49	0.25	626	3.21	11	0.06	49	0.25	1	0.01	35	0.18
兵庫県	253	1.27	22	0.17	23	0.18	18	0.14	510	3.95	8	0.06	25	0.19	1	0.01	16	0.12
奈良県	44	0.80	3	0.09	7	0.21	10	0.29	106	3.12	-	-	28	0.82	-	-	4	0.12
和歌山県	31	0.65	5	0.17	-	-	-	-	83	2.77	-	-	18	0.60	1	0.03	5	0.17
鳥取県	15	0.52	2	0.11	3	0.16	21	1.11	19	1.00	-	-	5	0.26	-	-	5	0.26
島根県	19	0.50	-	-	-	-	1	0.04	95	4.13	3	0.13	3	0.13	-	-	4	0.17
岡山県	113	1.35	6	0.11	2	0.04	10	0.19	286	5.30	3	0.06	10	0.19	1	0.02	10	0.19
広島県	75	0.67	12	0.17	10	0.14	8	0.12	401	5.81	8	0.12	11	0.16	1	0.01	5	0.07
山口県	42	0.64	9	0.20	6	0.13	9	0.20	149	3.31	2	0.04	4	0.09	1	0.02	11	0.24
徳島県	23	0.61	4	0.17	3	0.13	-	-	70	3.04	-	-	9	0.39	-	-	6	0.26
香川県	16	0.33	16	0.55	6	0.21	1	0.03	147	5.07	-	-	3	0.10	-	-	10	0.34
愛媛県	65	1.07	23	0.62	6	0.16	8	0.22	141	3.81	2	0.05	20	0.54	-	-	12	0.32
高知県	17	0.38	1	0.04	1	0.04	4	0.15	55	2.04	1	0.04	14	0.52	-	-	4	0.15
福岡県	825	4.19	42	0.35	33	0.28	91	0.76	652	5.43	18	0.15	53	0.44	2	0.02	30	0.25
佐賀県	67	1.72	8	0.35	13	0.57	3	0.13	47	2.04	2	0.09	5	0.22	-	-	4	0.17
長崎県	78	1.11	13	0.30	4	0.09	66	1.50	173	3.93	6	0.14	17	0.39	-	-	12	0.27
熊本県	150	1.88	29	0.58	3	0.06	2	0.04	338	6.76	2	0.04	31	0.62	-	-	26	0.52
大分県	72	1.24	3	0.08	11	0.31	5	0.14	268	7.44	-	-	12	0.33	-	-	9	0.25
宮崎県	191	3.29	7	0.19	5	0.14	8	0.22	152	4.22	3	0.08	25	0.69	-	-	15	0.42
鹿児島県	93	1.02	26	0.48	18	0.33	5	0.09	186	3.44	7	0.13	20	0.37	1	0.02	8	0.15
沖縄県	554	9.89	11	0.33	4	0.12	21	0.64	88	2.67	1	0.03	25	0.76	-	-	7	0.21

*髄膜炎菌、肺炎球菌、インフルエンザ菌を原因として同定された場合を除く。
 **オウム病を除く。
 ***病原体がロタウイルスであるものに限る。2013年10月14日より届出対象疾患となりました。

報告数・定点当り報告数、疾病・都道府県別

2022年第52週

	ヘルパンギーナ		流行性耳下腺炎		急性出血性結膜炎		流行性角結膜炎		細菌性髄膜炎*		無菌性髄膜炎		マイコプラズマ肺炎		クラミジア肺炎**		感染性胃腸炎(ロタウイルス)***	
	報告数	定点当り	報告数	定点当り	報告数	定点当り	報告数	定点当り	報告数	定点当り	報告数	定点当り	報告数	定点当り	報告数	定点当り	報告数	定点当り
総数	198	0.06	53	0.02	4	0.01	100	0.15	2	0.00	7	0.01	8	0.02	1	0.00	3	0.01
北海道	4	0.03	2	0.01	-	-	3	0.10	-	-	-	-	-	-	-	-	1	0.05
青森県	-	-	-	-	-	-	-	-	-	-	-	-	2	0.33	-	-	-	-
岩手県	-	-	1	0.03	-	-	2	0.15	-	-	-	-	-	-	-	-	-	-
宮城県	-	-	-	-	-	-	-	-	1	0.08	-	-	-	-	-	-	-	-
秋田県	4	0.12	-	-	-	-	3	0.43	-	-	-	-	-	-	-	-	1	0.13
山形県	-	-	1	0.03	-	-	1	0.13	-	-	-	-	-	-	-	-	-	-
福島県	-	-	-	-	-	-	4	0.31	-	-	-	-	-	-	-	-	-	-
茨城県	-	-	-	-	-	-	7	0.39	-	-	-	-	2	0.17	-	-	-	-
栃木県	-	-	1	0.02	-	-	2	0.17	-	-	-	-	-	-	-	-	-	-
群馬県	-	-	2	0.04	-	-	1	0.08	-	-	-	-	-	-	-	-	1	0.11
埼玉県	2	0.01	9	0.06	3	0.09	1	0.03	1	0.09	-	-	-	-	-	-	-	-
千葉県	1	0.01	1	0.01	-	-	5	0.16	-	-	1	0.11	-	-	-	-	-	-
東京都	10	0.04	5	0.02	-	-	3	0.09	-	-	1	0.04	1	0.04	-	-	-	-
神奈川県	1	0.00	4	0.02	-	-	21	0.49	-	-	-	-	-	-	-	-	-	-
新潟県	1	0.02	2	0.04	-	-	-	-	-	-	-	-	1	0.08	-	-	-	-
富山県	1	0.03	-	-	-	-	1	0.14	-	-	-	-	-	-	-	-	-	-
石川県	-	-	2	0.07	-	-	3	0.43	-	-	-	-	-	-	-	-	-	-
福井県	1	0.04	1	0.04	-	-	-	-	-	-	-	-	-	-	-	-	-	-
山梨県	-	-	-	-	-	-	2	0.22	-	-	-	-	-	-	-	-	-	-
長野県	1	0.02	-	-	-	-	-	-	-	-	-	-	-	-	-	-	-	-
岐阜県	-	-	-	-	-	-	1	0.09	-	-	-	-	1	0.20	-	-	-	-
静岡県	1	0.01	1	0.01	-	-	-	-	-	-	-	-	-	-	-	-	-	-
愛知県	2	0.01	1	0.01	-	-	1	0.03	-	-	-	-	-	-	1	0.07	-	-
三重県	-	-	-	-	-	-	-	-	-	-	-	-	-	-	-	-	-	-
滋賀県	2	0.06	1	0.03	-	-	1	0.13	-	-	1	0.14	-	-	-	-	-	-
京都府	9	0.12	-	-	-	-	1	0.06	-	-	-	-	-	-	-	-	-	-
大阪府	28	0.14	2	0.01	-	-	2	0.04	-	-	-	-	-	-	-	-	-	-
兵庫県	4	0.03	-	-	-	-	7	0.21	-	-	1	0.07	-	-	-	-	-	-
奈良県	2	0.06	1	0.03	-	-	2	0.20	-	-	-	-	-	-	-	-	-	-
和歌山県	-	-	-	-	-	-	-	-	-	-	-	-	-	-	-	-	-	-
鳥取県	4	0.21	-	-	-	-	1	0.20	-	-	2	0.40	-	-	-	-	-	-
島根県	-	-	-	-	-	-	-	-	-	-	-	-	1	0.13	-	-	-	-
岡山県	5	0.09	2	0.04	-	-	-	-	-	-	1	0.20	-	-	-	-	-	-
広島県	6	0.09	1	0.01	-	-	1	0.05	-	-	-	-	-	-	-	-	-	-
山口県	3	0.07	-	-	-	-	-	-	-	-	-	-	-	-	-	-	-	-
徳島県	1	0.04	-	-	-	-	-	-	-	-	-	-	-	-	-	-	-	-
香川県	-	-	2	0.07	-	-	1	0.20	-	-	-	-	-	-	-	-	-	-
愛媛県	2	0.05	2	0.05	-	-	-	-	-	-	-	-	-	-	-	-	-	-
高知県	-	-	1	0.04	-	-	-	-	-	-	-	-	-	-	-	-	-	-
福岡県	46	0.38	2	0.02	-	-	1	0.04	-	-	-	-	-	-	-	-	-	-
佐賀県	9	0.39	-	-	-	-	1	0.25	-	-	-	-	-	-	-	-	-	-
長崎県	6	0.14	-	-	-	-	1	0.13	-	-	-	-	-	-	-	-	-	-
熊本県	13	0.26	2	0.04	-	-	2	0.22	-	-	-	-	-	-	-	-	-	-
大分県	2	0.06	-	-	-	-	3	0.60	-	-	-	-	-	-	-	-	-	-
宮崎県	6	0.17	1	0.03	-	-	5	0.83	-	-	-	-	-	-	-	-	-	-
鹿児島県	12	0.22	2	0.04	-	-	2	0.29	-	-	-	-	-	-	-	-	-	-
沖縄県	9	0.27	1	0.03	1	0.11	8	0.89	-	-	-	-	-	-	-	-	-	-

報告数・疾病・都道府県別
 2022年第52週

	インフルエンザ (入院患者)
	報告数
総数	61
北海道	4
青森県	2
岩手県	5
宮城県	6
秋田県	-
山形県	-
福島県	2
茨城県	-
栃木県	1
群馬県	-
埼玉県	3
千葉県	-
東京都	7
神奈川県	9
新潟県	-
富山県	-
石川県	-
福井県	-
山梨県	-
長野県	-
岐阜県	-
静岡県	-
愛知県	3
三重県	-
滋賀県	-
京都府	-
大阪府	2
兵庫県	1
奈良県	-
和歌山県	-
鳥取県	-
島根県	-
岡山県	-
広島県	1
山口県	-
徳島県	1
香川県	-
愛媛県	-
高知県	-
福岡県	5
佐賀県	1
長崎県	-
熊本県	1
大分県	-
宮崎県	-
鹿児島県	1
沖縄県	6

獣医師が届出を行う感染症と対象動物

注)2017年第16週より報告数は頭数を示しています〔鳥インフルエンザ(H5N1又はH7N9)の鳥類を除く〕。

報告数・累積報告数, 疾病・都道府県別

2022年第52週

	エボラ出血熱		マールブルグ病		ペスト		重症急性呼吸器症候群(SARS)						細菌性赤痢		ウエストナイル熱		エキノコックス症	
	サル		サル		プレーリードッグ	イタチアナグマ		タヌキ		ハクビシン		サル		鳥類		犬		
	報告数	累積	報告数	累積	報告数	累積	報告数	累積	報告数	累積	報告数	累積	報告数	累積	報告数	累積	報告数	累積
総 数	-	-	-	-	-	-	-	-	-	-	-	-	1	-	-	-	1	
北海道	-	-	-	-	-	-	-	-	-	-	-	-	-	-	-	-	1	
青森県	-	-	-	-	-	-	-	-	-	-	-	-	-	-	-	-	-	
岩手県	-	-	-	-	-	-	-	-	-	-	-	-	-	-	-	-	-	
宮城県	-	-	-	-	-	-	-	-	-	-	-	-	-	-	-	-	-	
秋田県	-	-	-	-	-	-	-	-	-	-	-	-	-	-	-	-	-	
山形県	-	-	-	-	-	-	-	-	-	-	-	-	-	-	-	-	-	
福島県	-	-	-	-	-	-	-	-	-	-	-	-	-	-	-	-	-	
茨城県	-	-	-	-	-	-	-	-	-	-	-	-	1	-	-	-	-	
栃木県	-	-	-	-	-	-	-	-	-	-	-	-	-	-	-	-	-	
群馬県	-	-	-	-	-	-	-	-	-	-	-	-	-	-	-	-	-	
埼玉県	-	-	-	-	-	-	-	-	-	-	-	-	-	-	-	-	-	
千葉県	-	-	-	-	-	-	-	-	-	-	-	-	-	-	-	-	-	
東京都	-	-	-	-	-	-	-	-	-	-	-	-	-	-	-	-	-	
神奈川県	-	-	-	-	-	-	-	-	-	-	-	-	-	-	-	-	-	
新潟県	-	-	-	-	-	-	-	-	-	-	-	-	-	-	-	-	-	
富山県	-	-	-	-	-	-	-	-	-	-	-	-	-	-	-	-	-	
石川県	-	-	-	-	-	-	-	-	-	-	-	-	-	-	-	-	-	
福井県	-	-	-	-	-	-	-	-	-	-	-	-	-	-	-	-	-	
山梨県	-	-	-	-	-	-	-	-	-	-	-	-	-	-	-	-	-	
長野県	-	-	-	-	-	-	-	-	-	-	-	-	-	-	-	-	-	
岐阜県	-	-	-	-	-	-	-	-	-	-	-	-	-	-	-	-	-	
静岡県	-	-	-	-	-	-	-	-	-	-	-	-	-	-	-	-	-	
愛知県	-	-	-	-	-	-	-	-	-	-	-	-	-	-	-	-	-	
三重県	-	-	-	-	-	-	-	-	-	-	-	-	-	-	-	-	-	
滋賀県	-	-	-	-	-	-	-	-	-	-	-	-	-	-	-	-	-	
京都府	-	-	-	-	-	-	-	-	-	-	-	-	-	-	-	-	-	
大阪府	-	-	-	-	-	-	-	-	-	-	-	-	-	-	-	-	-	
兵庫県	-	-	-	-	-	-	-	-	-	-	-	-	-	-	-	-	-	
奈良県	-	-	-	-	-	-	-	-	-	-	-	-	-	-	-	-	-	
和歌山県	-	-	-	-	-	-	-	-	-	-	-	-	-	-	-	-	-	
鳥取県	-	-	-	-	-	-	-	-	-	-	-	-	-	-	-	-	-	
島根県	-	-	-	-	-	-	-	-	-	-	-	-	-	-	-	-	-	
岡山県	-	-	-	-	-	-	-	-	-	-	-	-	-	-	-	-	-	
広島県	-	-	-	-	-	-	-	-	-	-	-	-	-	-	-	-	-	
山口県	-	-	-	-	-	-	-	-	-	-	-	-	-	-	-	-	-	
徳島県	-	-	-	-	-	-	-	-	-	-	-	-	-	-	-	-	-	
香川県	-	-	-	-	-	-	-	-	-	-	-	-	-	-	-	-	-	
愛媛県	-	-	-	-	-	-	-	-	-	-	-	-	-	-	-	-	-	
高知県	-	-	-	-	-	-	-	-	-	-	-	-	-	-	-	-	-	
福岡県	-	-	-	-	-	-	-	-	-	-	-	-	-	-	-	-	-	
佐賀県	-	-	-	-	-	-	-	-	-	-	-	-	-	-	-	-	-	
長崎県	-	-	-	-	-	-	-	-	-	-	-	-	-	-	-	-	-	
熊本県	-	-	-	-	-	-	-	-	-	-	-	-	-	-	-	-	-	
大分県	-	-	-	-	-	-	-	-	-	-	-	-	-	-	-	-	-	
宮崎県	-	-	-	-	-	-	-	-	-	-	-	-	-	-	-	-	-	
鹿児島県	-	-	-	-	-	-	-	-	-	-	-	-	-	-	-	-	-	
沖縄県	-	-	-	-	-	-	-	-	-	-	-	-	-	-	-	-	-	

報告数・累積報告数, 疾病・都道府県別 2022年第52週

	結核		鳥インフルエンザ(H5N1又はH7N9)		中東呼吸器症候群(MERS)	
	サル		鳥類		ヒトコブラクダ	
	報告数	累積	報告数	累積	報告数	累積
総数	-	-	1	47	-	-
北海道	-	-	-	6	-	-
青森県	-	-	-	4	-	-
岩手県	-	-	-	-	-	-
宮城県	-	-	-	-	-	-
秋田県	-	-	-	1	-	-
山形県	-	-	-	1	-	-
福島県	-	-	-	2	-	-
茨城県	-	-	-	-	-	-
栃木県	-	-	-	-	-	-
群馬県	-	-	-	-	-	-
埼玉県	-	-	-	-	-	-
千葉県	-	-	-	3	-	-
東京都	-	-	-	-	-	-
神奈川県	-	-	-	-	-	-
新潟県	-	-	-	-	-	-
富山県	-	-	-	-	-	-
石川県	-	-	-	-	-	-
福井県	-	-	-	-	-	-
山梨県	-	-	-	-	-	-
長野県	-	-	-	-	-	-
岐阜県	-	-	-	-	-	-
静岡県	-	-	-	-	-	-
愛知県	-	-	-	3	-	-
三重県	-	-	-	-	-	-
滋賀県	-	-	-	-	-	-
京都府	-	-	-	-	-	-
大阪府	-	-	-	-	-	-
兵庫県	-	-	-	1	-	-
奈良県	-	-	-	-	-	-
和歌山県	-	-	-	-	-	-
鳥取県	-	-	-	-	-	-
島根県	-	-	-	-	-	-
岡山県	-	-	-	-	-	-
広島県	-	-	-	-	-	-
山口県	-	-	-	-	-	-
徳島県	-	-	-	-	-	-
香川県	-	-	-	5	-	-
愛媛県	-	-	-	-	-	-
高知県	-	-	-	-	-	-
福岡県	-	-	-	-	-	-
佐賀県	-	-	-	1	-	-
長崎県	-	-	-	-	-	-
熊本県	-	-	-	-	-	-
大分県	-	-	-	-	-	-
宮崎県	-	-	-	-	-	-
鹿児島県	-	-	1	20	-	-
沖縄県	-	-	-	-	-	-

感染症週報 第24巻 第51・52合併号 2023年1月16日発行
発行：国立感染症研究所

厚生労働省健康局結核感染症課

事務局：国立感染症研究所感染症疫学センター

〒162-8640東京都新宿区戸山1-23-1

TEL：03-5285-1111

FAX：03-5285-1129

URL：<https://www.niid.go.jp/niid/ja/from-idsc.html>

<国立感染症研究所 感染症疫学センター>

<https://www.mhlw.go.jp/>

<厚生労働省>

<https://www.forth.go.jp/>

<旅行者のための海外感染症情報(厚生労働省検疫所)>

本週報は、感染症法に基づくものであり、全国の医療従事者、定点医療機関、保健所、保健所設置市、特別区、都道府県、地方衛生研究所、検疫所の皆様のご協力を得て、国立感染症研究所感染症疫学センターにおいて編集したものです。

また、本週報は速報性を重視しておりますので、今後調査などの結果に応じて、若干の変更が生じることがありますが、その場合には週報上にて訂正させていただきます。

「感染症の話」及び「読者のコーナー」の回答欄の内容に関する責は、それぞれの執筆者及び回答者に属しますが、内容に関するご質問、ご意見については事務局でお受けいたします。

なお、週報の内容について、学術的研究、あるいは公衆衛生活動にかかわる業務以外の目的においては、無断転載を禁じます。