

マークをクリックするとそのページを見ることができます



発生動向総覧  
P.2-5

< 第16週 >

感染性胃腸炎の定点当たり報告数は第13週以降増加が続いており、過去5年間の同時期と比較してかなり多い / その他最新動向



注目すべき感染症

< 今週は該当記事はありません >



病原体情報  
P.6-8

手足口病患者から検出されているウイルス 2012年



速報  
P.9-14

細菌性髄膜炎 2006～2011年



海外感染症情報

< 今週は該当記事はありません >



感染症の話  
P.15

< 今週はお休みです >



読者のコーナー  
< 今週は該当記事は  
ありません >



グラフ総覧(16週)  
P.16-21



16週のデータ  
P.22-34



# 発生動向総覧

< 第16週コメント > 4月25日集計分

## 全数報告の感染症

注意: これは当該週に診断された報告症例の集計です。しかし、迅速に情報還元するために期日を決めて集計を行いますので、当該週に診断された症例の報告が集計の期日以降に届くこともあります。それらについては一部を除いて発生動向総覧では扱いませんが、翌週あるいはそれ以降に、巻末の表の累積数に加えられることになります。

感染経路、感染原因、感染地域については、確定あるいは推定として記載されていたものを示します。

### 1類感染症

報告なし

### 2類感染症

結核341例

### 3類感染症

腸管出血性大腸菌感染症9例( 有症者6例、うちHUS なし )

感染地域: 国内7例、フィリピン1例、国内・国外不明1例

国内の感染地域: 兵庫県2例、愛知県1例、大阪府1例、山口県1例、不明2例

年齢群: 1歳( 2例 )、9歳( 1例 )、10代( 1例 )、20代( 1例 )、40代( 1例 )、50代( 1例 )、60代( 1例 )、70代( 1例 )

血清型・毒素型: O157 VT1・VT2( 3例 )、O157 VT2( 2例 )、O26 VT1( 1例 )、O91 VT1( 1例 )、O111 VT1( 1例 )、O157 VT不明( 1例 )

累積報告数: 222例( 有症者102例、うちHUS 5例 . 死亡なし )

### 4類感染症

E型肝炎2例

感染地域: 東京都1例\_\_感染源: 不明

感染地域: 三重県1例\_\_感染源: 不明

A型肝炎3例

感染地域: 東京都1例、神奈川県1例、ペルー1例

つつが虫病3例

感染地域: 神奈川県1例、岡山県1例、熊本県1例

デング熱1例

感染地域: タイ

日本紅斑熱1例

感染地域: 沖縄県

マラリア2例

三日熱2例\_\_感染地域: インド1例、ケニア1例

レジオネラ症2例( 肺炎型1例、ポンティアック型1例 )

感染地域: 山形県1例( 温泉 )、兵庫県1例

年齢群: 60代( 1例 )、80代( 1例 )

### 5類感染症

アメーバ赤痢10例( 腸管アメーバ症9例、腸管外アメーバ症1例 )

感染地域: 宮城県1例、千葉県1例、東京都1例、愛知県1例、国内( 都道府県不明 )1例、中国1例、インドネシア1例、フィリピン1例、インド1例、米国1例

感染経路: 経口感染4例、性的接触4例( 異性間2例、同性間1例、異性間・同性間不明1例 )、不明2例

ウイルス性肝炎6例

B型5例\_\_感染経路: 性的接触4例( 異性間2例、異性間・同性間不明2例 )、不明1例

C型1例\_\_感染経路: 針等の鋭利なものの刺入

急性脳炎5例                   インフルエンザウイルスA型1例\_\_年齢群: 4歳  
                                   病原体不明4例\_\_年齢群: 0歳( 3例 ) \ 1歳( 1例 )

クロイツフェルト・ヤコブ病1例  
                                   孤発性プリオン病古典型

劇症型溶血性レンサ球菌感染症5例  
                                   年齢群: 4歳( 1例 ) \ 50代( 1例 ) \ 60代( 3例 .うち1例死亡 )

後天性免疫不全症候群11例( AIDS 6例、無症候5例 )  
                                   感染地域: 国内10例、国内・国外不明1例  
                                   感染経路: 性的接触8例( 同性間7例、異性/同性間1例 ) \ 不明3例

ジアルジア症1例           感染地域: インドネシア

梅毒8例( 早期顕症I期1例、早期顕症II期2例、無症候5例 )

破傷風4例                   年齢群: 50代( 2例 ) \ 70代( 1例 ) \ 80代( 1例 )

バンコマイシン耐性腸球菌感染症1例  
                                   遺伝子型: 不明\_\_菌検出検体: 膿

風しん6例( 検査診断例5例、臨床診断例1例 )  
                                   感染地域: 兵庫県4例、国内( 都道府県不明 )1例、中国1例  
                                   年齢群: 15 ~ 19歳( 1例 ) \ 20 ~ 24歳( 1例 ) \ 30 ~ 34歳( 3例 ) \ 35 ~ 39歳( 1例 )  
                                   累積報告数: 133例( 検査診断例101例、臨床診断例32例 )

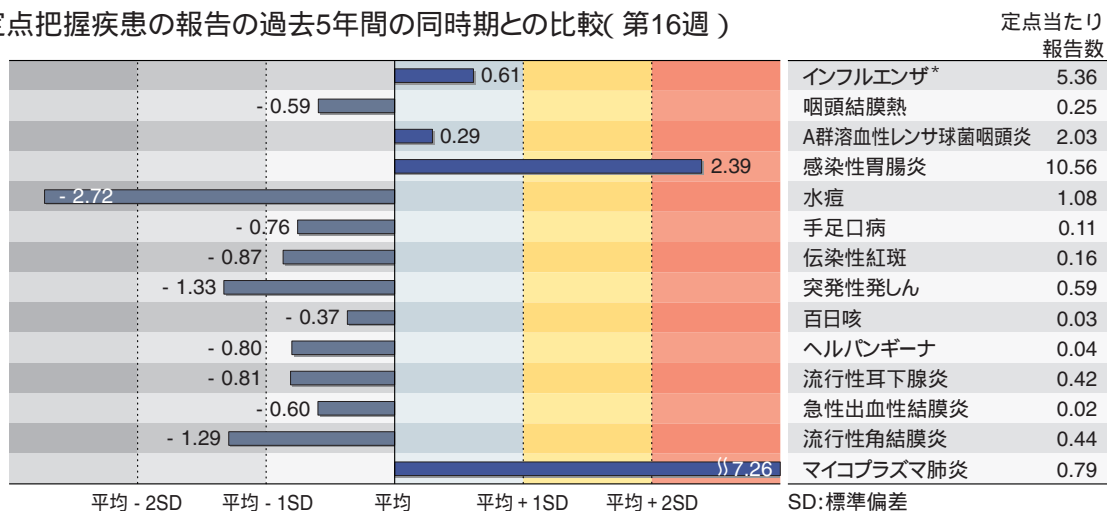
麻しん4例〔麻しん( 検査診断例1例、臨床診断例3例 )〕  
                                   感染地域: 埼玉県1例、大阪府1例、兵庫県1例、国内( 都道府県不明 )1例  
                                   年齢群: 1歳( 1例 ) \ 2歳( 1例 ) \ 4歳( 1例 ) \ 30 ~ 34歳( 1例 )  
                                   累積報告数: 111例〔麻しん( 検査診断例69例、臨床診断例22例 ) \ 修飾麻しん( 検査診断例20例 )〕  
                                   遺伝子型別累積報告数( 遺伝子型が同定・報告された症例のみ ): 49例  
                                   D4: 5例\_\_感染地域: 千葉県1例、東京都1例、東京都/ベトナム1例、大阪府/英国1例、パキスタン1例  
                                   D8: 36例\_\_感染地域: 愛知県19例、千葉県5例、山梨県2例、岐阜県3例、都道府県不明6例、タイ1例  
                                   D9: 8例\_\_感染地域: 岡山県4例、栃木県1例、千葉県1例、東京都1例、フィリピン1例

( 補 ) 2012年第15週までに診断されたものの報告遅れとして、細菌性赤痢1例〔菌種: *S. flexneri* ( B群 )\_\_感染地域: インド〕、パラチフス1例〔感染地域: インド、第15週全数コメントに掲載した腸チフスと同一の症例( 重複感染例 )〕、E型肝炎1例〔感染地域: 三重県\_\_感染源: 猪肉〕、マラリア1例〔熱帯熱\_\_感染地域: ナイジェリア〕、急性脳炎1例〔インフルエンザウイルスB型\_\_年齢群: 3歳〕、劇症型溶血性レンサ球菌感染症3例〔70代( 2例 ) \ 80代( 1例 )〕などの報告があった。

## 定点把握の対象となる5類感染症

全国の指定された医療機関( 定点 )から報告され、疾患により小児科定点( 約3,000カ所 )、インフルエンザ( 小児科・内科 )定点( 約5,000カ所 )、眼科定点( 約600カ所 )、基幹定点( 約500カ所 )に分かれています。また、定点当たり報告数は、報告数/定点医療機関数です。

定点把握疾患の報告の過去5年間の同時期との比較( 第16週 )



当該週と過去5年間の平均( 過去5年間の前週、当該週、後週の合計15週の平均 )との差をグラフ上に表現した。( \*2009年のパンデミックの影響を受けています。 )

### インフルエンザ

定点当たり報告数は第6週以降減少が続いている。都道府県別では福井県( 17.94 )、山形県( 11.46 )、岩手県( 10.19 )、長崎県( 10.19 )、青森県( 9.95 )が多い。

#### 小児科定点報告疾患

RSウイルス感染症の報告数は666例と増加した。年齢別では1歳以下の報告数が全体の約81%を占めている。

咽頭結膜熱の定点当たり報告数は増加した。都道府県別では佐賀県( 0.74 )、宮崎県( 0.69 )、鹿児島県( 0.53 )が多い。

A群溶血性レンサ球菌咽頭炎の定点当たり報告数は2週連続で増加した。都道府県別では富山県( 6.03 )、鳥取県( 4.26 )、北海道( 4.22 )が多い。

感染性胃腸炎の定点当たり報告数は第13週以降増加が続いており、過去5年間の同時期( 前週、当該週、後週 )と比較してかなり多い。都道府県別では山形県( 23.1 )、大分県( 18.9 )、鳥取県( 17.3 )が多い。

水痘の定点当たり報告数は第13週以降減少が続いている。都道府県別では宮崎県( 2.58 )、鹿児島県( 2.20 )、沖縄県( 2.03 )が多い。

手足口病の定点当たり報告数は2週連続で増加した。都道府県別では沖縄県( 2.79 )、福井県( 1.36 )、香川県( 0.50 )が多い。

伝染性紅斑の定点当たり報告数は減少した。都道府県別では鳥取県( 1.16 )、高知県( 0.73 )、島根県( 0.70 )が多い。

百日咳の定点当たり報告数は第13週以降増加が続いている。都道府県別では高知県( 0.23 )、沖縄県( 0.15 )、大分県( 0.11 )が多い。

ヘルパンギーナの定点当たり報告数は2週連続で増加した。都道府県別では熊本県( 0.31 )、徳島県( 0.30 )、山口県( 0.29 )が多い。

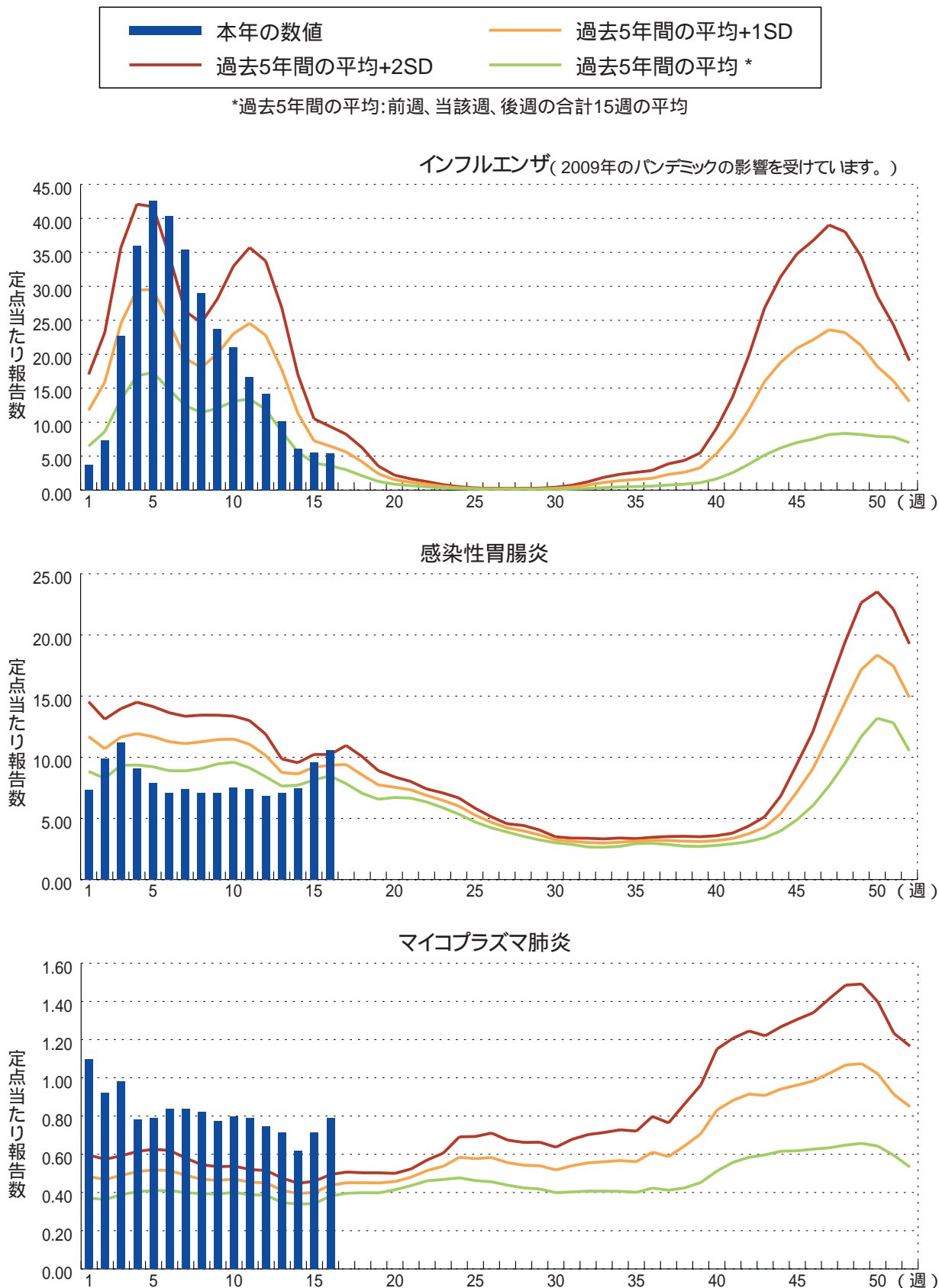
流行性耳下腺炎の定点当たり報告数は減少した。都道府県別では山口県( 1.65 )、岐阜県( 1.15 )、大分県( 0.94 )が多い。

#### 基幹定点報告疾患

マイコプラズマ肺炎の定点当たり報告数は2週連続で増加し、過去5年間の同時期と比較してかなり多い。都道府県別では福島県( 2.86 )、石川県( 2.20 )、沖縄県( 2.00 )が多い。

図. 主要定点把握疾患の過去5年間との週別比較( 2012年第16週 )

青のバーで示す本年の定点当たり報告数が赤のラインを超えているときには、過去5年間の週と比較してかなり多いことを示す。







## 病原体情報

\* グラフはIASRホームページ( <http://www.nih.go.jp/niid/ja/iasr.html> )からの引用です。

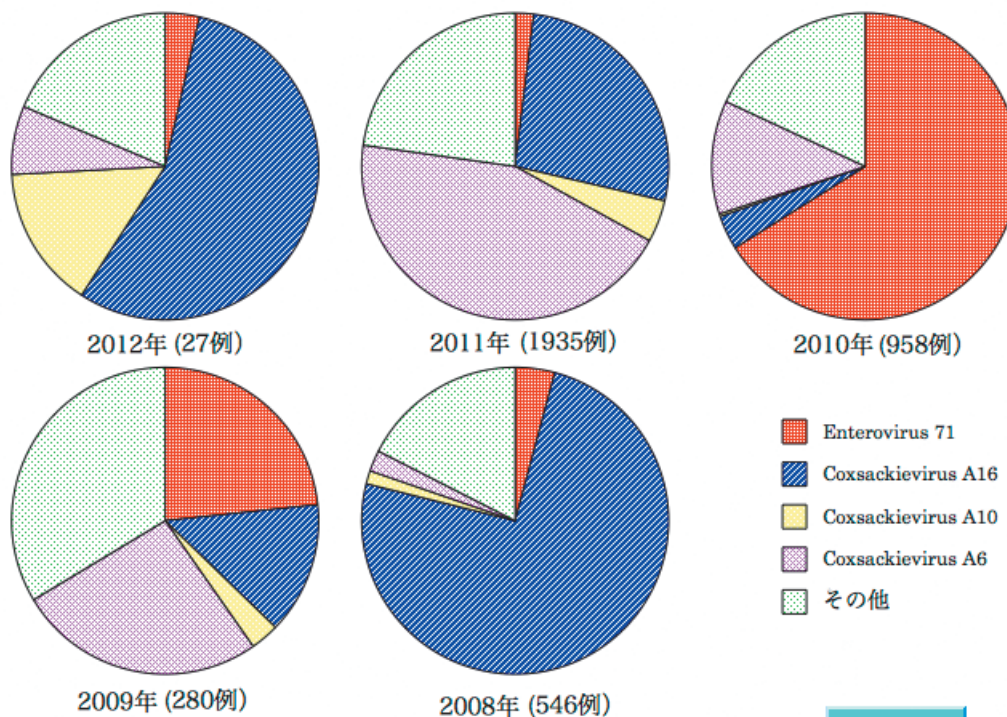
国立感染症研究所・感染症情報センターには各都道府県市の地方衛生研究所( 地研 )から「病原体個票」と「集団発生病原体票」が報告されています。これには感染症発生動向調査の定点およびその他の医療機関、保健所等で採取された検体から検出された病原体の情報が含まれています。週別の報告数は、病原体が分離・検出された検体の採取日による週ごとの報告数です。地域別の報告数は、その地域に所在する地研からの総報告数を都道府県別に示しています。

( 2012年5月1日現在報告分 )

### 手足口病患者から検出されているウイルス 2012年

2011年には第26週をピークにコクサッキーウイルス( C )A6型の報告が大きく増加したが、2012年に入ってから第4週に兵庫県から2件のみ報告されている。2011年後半にはCA16の報告が続き、2012年に入っても第1～14週に8府県から15件報告されている。2010年に流行したエンテロウイルス71型( EV71 )の報告は2011年に減少し、2012年はまだ第1週に長野県で1件報告されているのみである。

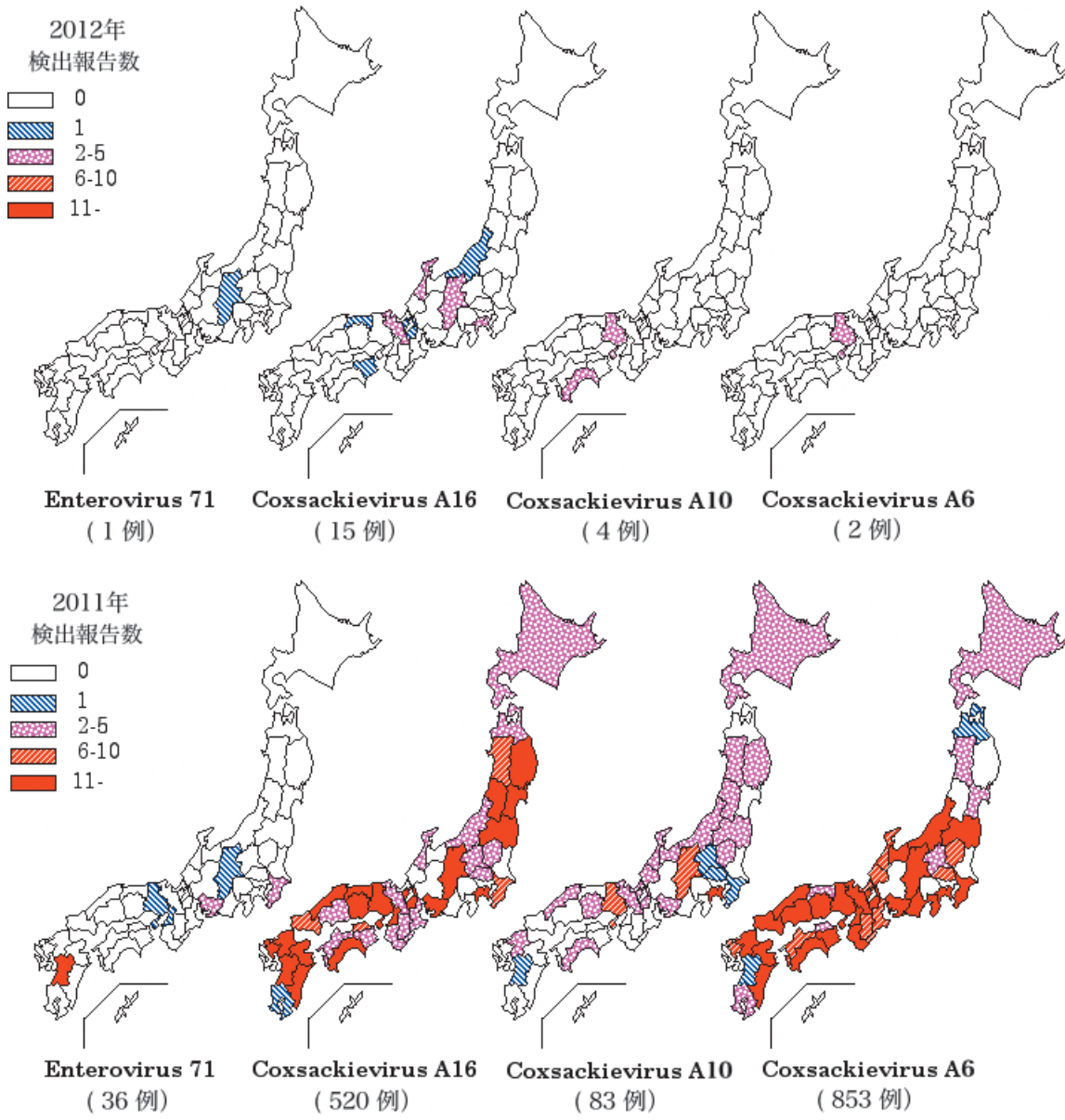
手足口病患者から分離・検出されたウイルス、2008～2012年  
(病原微生物検出情報：2012年5月1日現在報告数)



\* 各都道府県市の地方衛生研究所からの分離/検出報告を図に示した



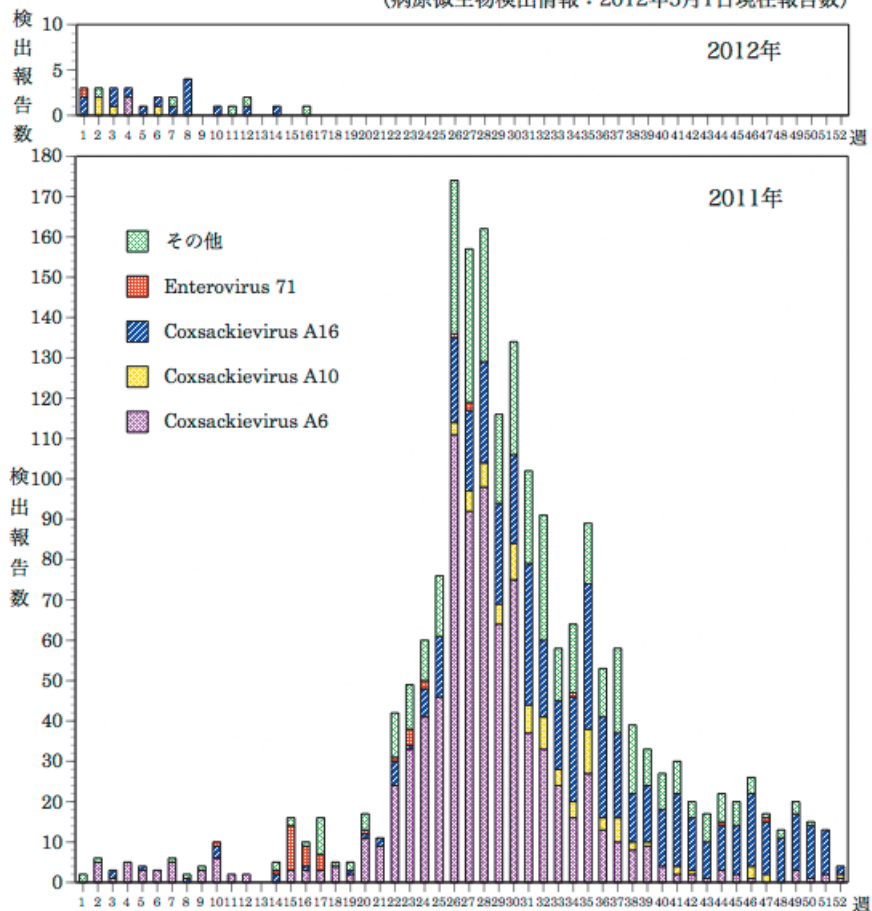
都道府県別手足口病患者からのエンテロウイルス71型、コクサッキーウイルスA16型、  
コクサッキーウイルスA10型、コクサッキーウイルスA6型分離・検出報告状況、2011年&2012年  
(病原微生物検出情報：2012年5月1日現在報告数)



\* 各都道府県市の地方衛生研究所からの分離/検出報告を図に示した



週別手足口病患者からのウイルス分離・検出報告数、2011年&2012年  
(病原微生物検出情報：2012年5月1日現在報告数)



\* 各都道府県市の地方衛生研究所からの分離/検出報告を図に示した



Infectious Agents Surveillance Report





## 細菌性髄膜炎 2006 ~ 2011年 ( 2012年4月25日現在 )

細菌性髄膜炎は種々の細菌感染による髄膜炎の総称である。化膿性髄膜炎ともよばれ、通常結核菌による結核性髄膜炎はこの範疇に含めず、ウイルス感染が主体である無菌性髄膜炎と対照をなす。抗菌薬治療の発達した現代においても、発症した際の致命率は高く、また救命できても重篤な後遺症を残すことがあり、原因菌の検出を含めた迅速な診断と適切な治療の早期開始が極めて重要である。

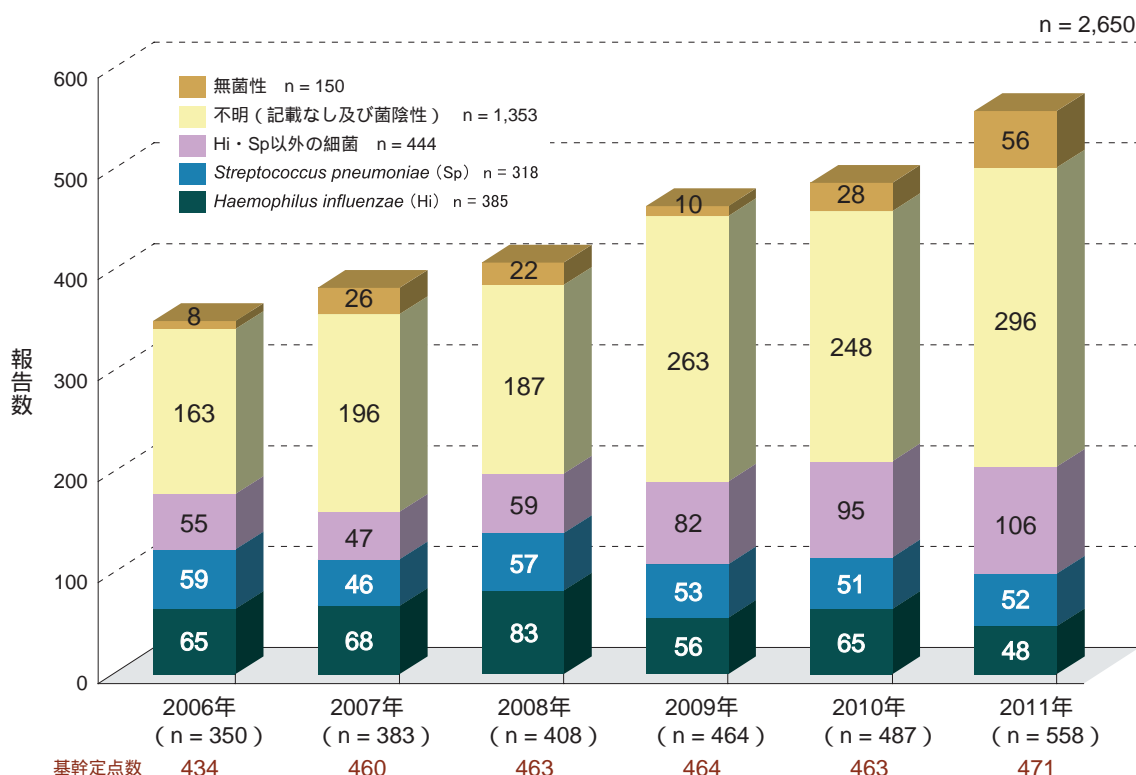
細菌性髄膜炎の発生状況の把握は、1981年7月に開始された感染症サーベイランス事業によって定点医療機関からの報告として開始され、1999年4月の感染症法制定後も感染症法に基づく感染症発生動向調査として、全国約460カ所の基幹定点\*から週毎の報告が継続されている(届出基準・届出様式: <http://www.mhlw.go.jp/bunya/kenkou/kekkaku-kansenshou11/01.html>)。

今回は2006 ~ 2011年の細菌性髄膜炎の報告についてまとめる。なお、髄膜炎菌性髄膜炎は全数届出疾患であり、細菌性髄膜炎の報告には含まれない。

\* 基幹定点は、2次医療圏毎に1カ所の患者を300人以上収容する施設を有し内科及び外科を標榜する病院(小児科医療と内科医療を提供しているもの)とされている。基幹定点数は、2006年434、2007年460、2008年463、2009年464、2010年463、2011年471カ所であった。

2006 ~ 2011年に全国の基幹定点から報告された細菌性髄膜炎は、2006年350例、2007年383例、2008年408例、2009年464例、2010年487例、2011年558例の合計2,650例であった。この中には、本来、無菌性髄膜炎として報告されるべき病原体名の報告されたものが150例含まれていた(図1)。以下では、これらを除く2,500例を対象とした。

図1. 細菌性髄膜炎の年別・病原体別報告数( 2006 ~ 2011年 )



2,500例の週別報告数は1~21例で平均値は8.0例(年毎には2006~2011年の順に、6.6、6.9、7.4、8.6、8.8、9.7例)であった。週別報告数の多少や増減の時期に明らかな季節性はみられなかった(図2)。

年齢群別(0~9歳は1歳毎、10~14歳、15~19歳、20~89歳は10歳毎、90歳以上)報告数では、0歳(671例)が際立って多く、次いで1歳(266例)で、5歳以下に多かった。また20歳以上について10歳毎にみると、60代、70代が多かった(図3)。

起因为別(*Haemophilus influenzae*(インフルエンザ菌。感染症発生動向調査では血清型は報告されていない)、*Streptococcus pneumoniae*(肺炎球菌)、インフルエンザ菌・肺炎球菌以外の細菌、不明(記載なし及び菌陰性))の報告数をみると、不明(記載なし(1,242例)及び菌陰性(111例))が過半数(54.1%)を占めるが、菌名が報告されたものの中では、インフルエンザ菌(385例)、肺炎球菌(318例)が多かった(図1、図3、表)。

年別にみると、インフルエンザ菌は48例(2011年)~83例(2008年)の範囲で、肺炎球菌は46例(2007年)~59例(2006年)の範囲で報告されており、増加ないし減少の傾向は明らかではなかった(図1)。一方、インフルエンザ菌・肺炎球菌以外の細菌は2008年以前には60例未満であったが、2009年から増加傾向がみられ、2011年は106例が報告された(図1)。インフルエンザ菌・肺炎球菌以外の細菌に含まれるものとして、菌名の報告されたものをみると、*S. agalactiae*(B群レンサ球菌)が82例と最多で、次いで*Staphylococcus aureus*(黄色ブドウ球菌)55例、*Listeria monocytogenes*(リステリア菌)24例であった(表)。

図2. 細菌性髄膜炎の週別・年別報告数(2006~2011年)

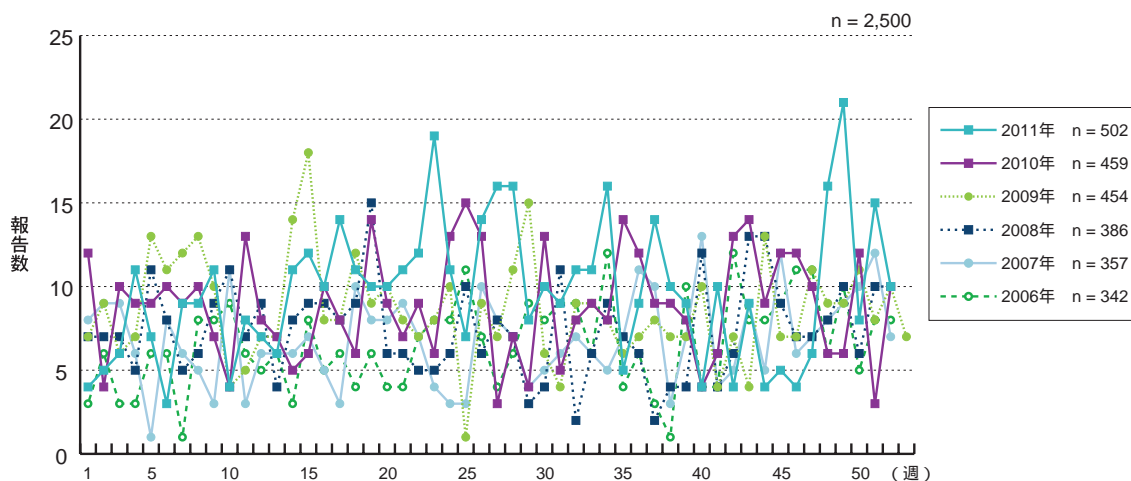


図3-1. 細菌性髄膜炎の年齢群別・起因菌別累積報告数( 2006 ~ 2011年 )

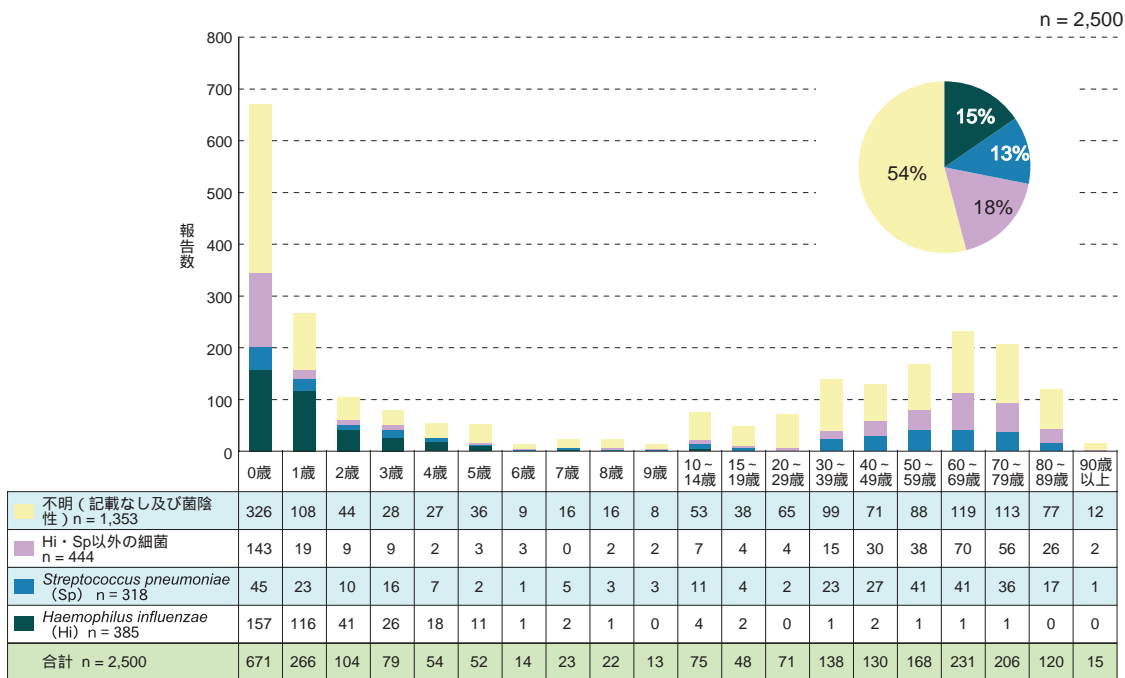


図3-2. 細菌性髄膜炎( 0歳 )の月齢別・起因菌別累積報告数( 2006 ~ 2011年 )

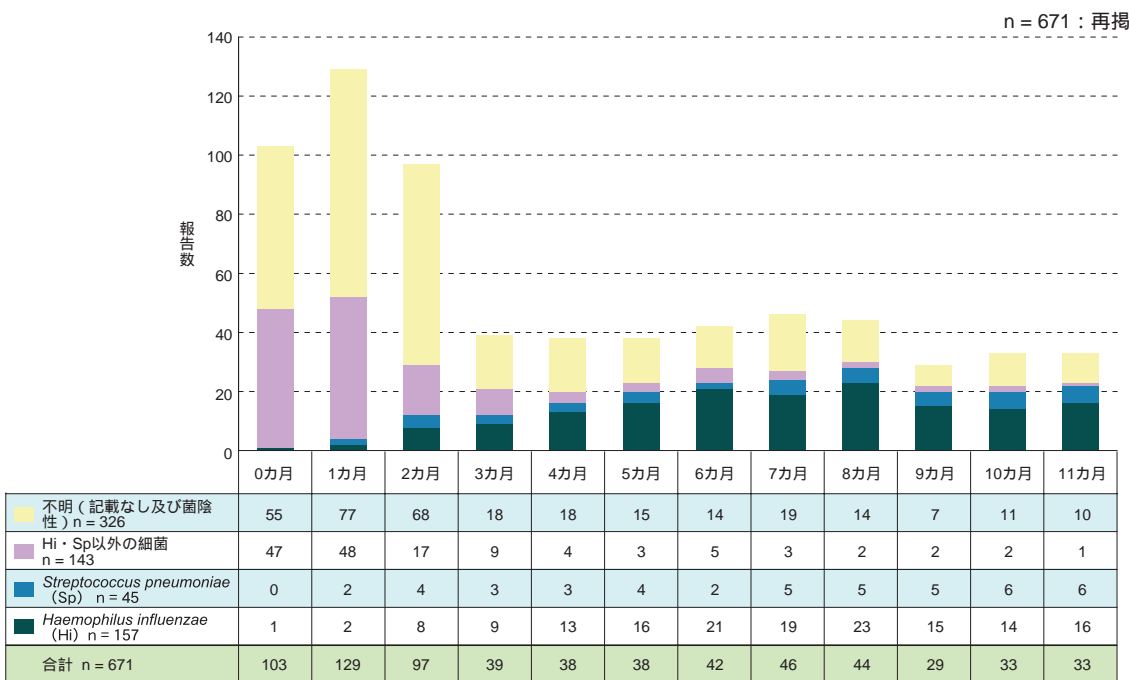


表. 細菌性髄膜炎の起因菌( 2006 ~ 2011年 )

n = 2,500

菌名	2006年	2007年	2008年	2009年	2010年	2011年	合計
<i>Haemophilus influenzae</i> (Hi)	65	68	83	56	65	48	385
<i>Streptococcus pneumoniae</i> (Sp)	59	46	57	53	51	52	318
Hi,Sp以外の細菌:小計	55	47	59	82	95	106	444
<i>Streptococcus agalactiae</i>	7	10	10	9	23	23	82
<i>Staphylococcus aureus</i>	6	10	2	11	9	17	55
<i>Listeria monocytogenes</i>	5	2	2	3	4	8	24
<i>Streptococcus</i> other groups	4	1	8	1	2	6	22
<i>Streptococcus</i> group unknown	4	0	1	8	4	2	19
<i>Staphylococcus epidermidis</i>	3	2	3	0	4	5	17
Other diarrheagenic <i>E. coli</i>	0	2	4	6	2	1	15
<i>Escherichia coli</i> K1	1	0	1	5	1	6	14
<i>Klebsiella pneumoniae</i>	1	2	2	2	3	1	11
<i>Staphylococcus</i> spp	0	2	3	1	1	2	9
<i>Enterococcus faecalis</i>	0	1	1	3	1	1	7
<i>Enterococcus faecium</i>	1	1	1	1	1	1	6
<i>Pseudomonas aeruginosa</i>	1	1	0	1	1	2	6
<i>Streptococcus pyogenes</i>	0	0	0	1	1	2	4
<i>Bacillus cereus</i>	0	0	0	0	2	1	3
<i>Haemophilus</i> spp	0	0	0	2	1	0	3
<i>Peptostreptococcus</i> spp	1	0	0	1	1	0	3
<i>Serratia</i> spp	0	0	1	0	0	2	3
<i>Acinetobacter</i> spp	1	0	1	0	0	0	2
<i>Klebsiella</i> spp	1	0	0	0	1	0	2
<i>S.dys.subsp.equisimilis</i>	0	0	0	1	0	1	2
<i>Campylobacter jejuni</i>	0	0	0	1	0	0	1
<i>Campylobacter</i> spp	0	1	0	0	0	0	1
<i>Enterobacter</i> spp	0	0	0	0	1	0	1
<i>Neisseria gonorrhoeae</i>	0	1	0	0	0	0	1
<i>Proteus</i> spp	0	0	0	1	0	0	1
<i>Salmonella</i> group unknown	0	0	1	0	0	0	1
<i>Shigella</i> species unknown	1	0	0	0	0	0	1
<i>Streptococcus</i> group C	0	1	0	0	0	0	1
Other bacteria	18	10	18	24	32	25	127
菌陰性	27	15	8	11	26	24	111
記載なし	136	181	179	252	222	272	1,242
<b>合計</b>	<b>342</b>	<b>357</b>	<b>386</b>	<b>454</b>	<b>459</b>	<b>502</b>	<b>2,500</b>

年齢群別に起因菌をみると、インフルエンザ菌は0歳が最多で5歳までに多く(0～5歳で369例、95.8%)、6歳以上はわずかであった。肺炎球菌は0～3歳で多いがその後は減少し、30歳以降で再び増加して50～70代が多かった(図3)。さらにこれら2つの起因菌について、年齢群別報告数の年次推移をみた(ここでは年齢群を、0歳、1歳、2～5歳、6～14歳、15～64歳、65歳以上の6つの年齢群として図4、図5に示した)。インフルエンザ菌では1歳及び2～5歳が2009年以降、0歳が2011年に減少し、肺炎球菌では2～5歳が2010年以降、0歳が2011年に減少した(図4、図5)。

図4. *Haemophilus influenzae* 髄膜炎の年別・年齢群別報告数(2006～2011年)

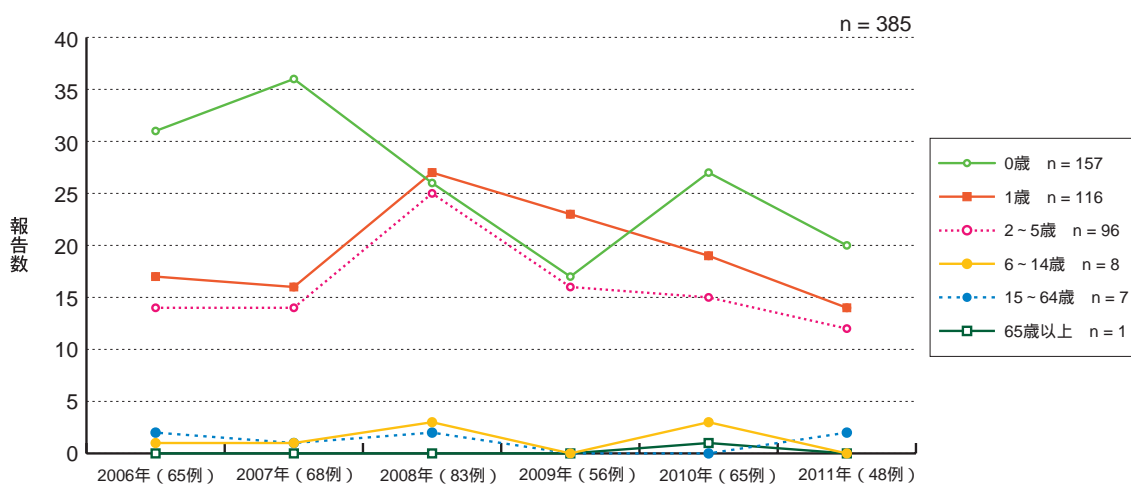
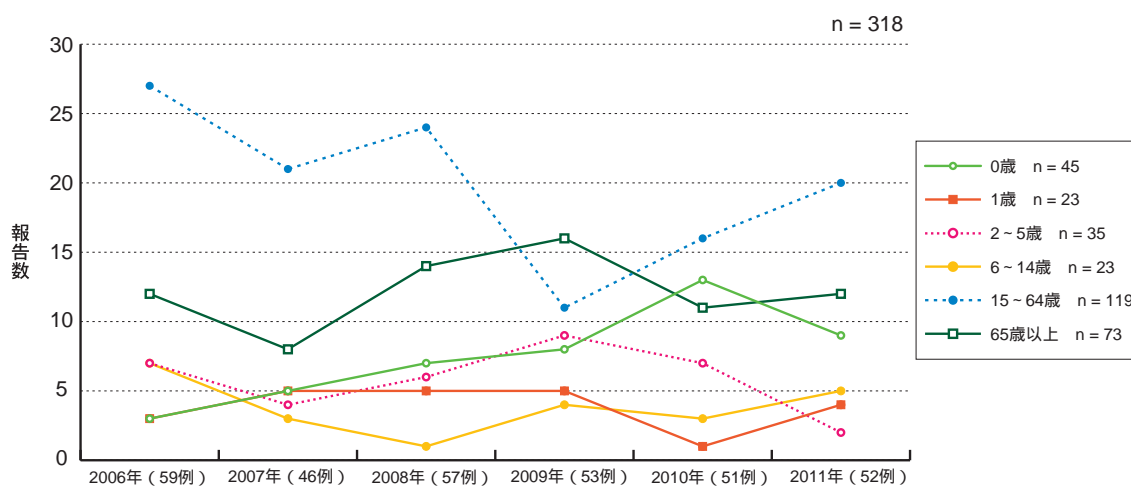


図5. *Streptococcus pneumoniae* 髄膜炎の年別・年齢群別報告数(2006～2011年)





一方、インフルエンザ菌・肺炎球菌以外の細菌の報告が、報告数の多い年齢群を中心に0歳、6歳、40～80代で20%以上を占めていた( 図3 )。報告された菌の詳細を、0歳、1～14歳、15歳以上の3つの年齢群に分けてみたところ、0歳( 143例 )では*S. agalactiae*( 65例 )、*Escherichia coli* K1( 大腸菌K1型莢膜株 )( 11例 )、1～14歳( 56例 )では*L. monocytogenes*( 8例 )、*S. aureus*( 3例 )、*S. agalactiae*( 3例 )、15歳以上( 245例 )では*S. aureus*( 47例 )、*L. monocytogenes*( 15例 )、*S. agalactiae*( 14例 )の順に多かった。また、Other bacteriaとされた報告が、0歳で25例、1～14歳で24例、15歳以上で78例と、各年齢群ともに相当数を占めていた。これらの中には、起因菌が同定されないままに報告されたものが含まれている可能性もあると考えられる。

細菌性髄膜炎は非常に重篤な感染症であり、適切な治療の選択には起因菌の同定が重要であるが、起因菌が不明な症例の報告が多数認められた。その原因は明らかではないが、検査手法の開発を含めた検討が必要である。また、2010年12月に「子宮頸がん等ワクチン接種緊急事業」の開始に伴い、インフルエンザ菌b型( Hib )ワクチンおよび7価肺炎球菌ワクチン( PCV7 )の公費助成による接種が可能となり、さらに現在、定期接種化に向けた検討が行われている。インフルエンザ菌感染症、肺炎球菌感染症については、現在全国約460カ所の基幹定点からの髄膜炎のみの報告に限られているが、髄膜炎以外を含めた侵襲性感染症としてのより正確な発生状況の把握が必要である。



## 感染症の話

\*\*\*\*\*

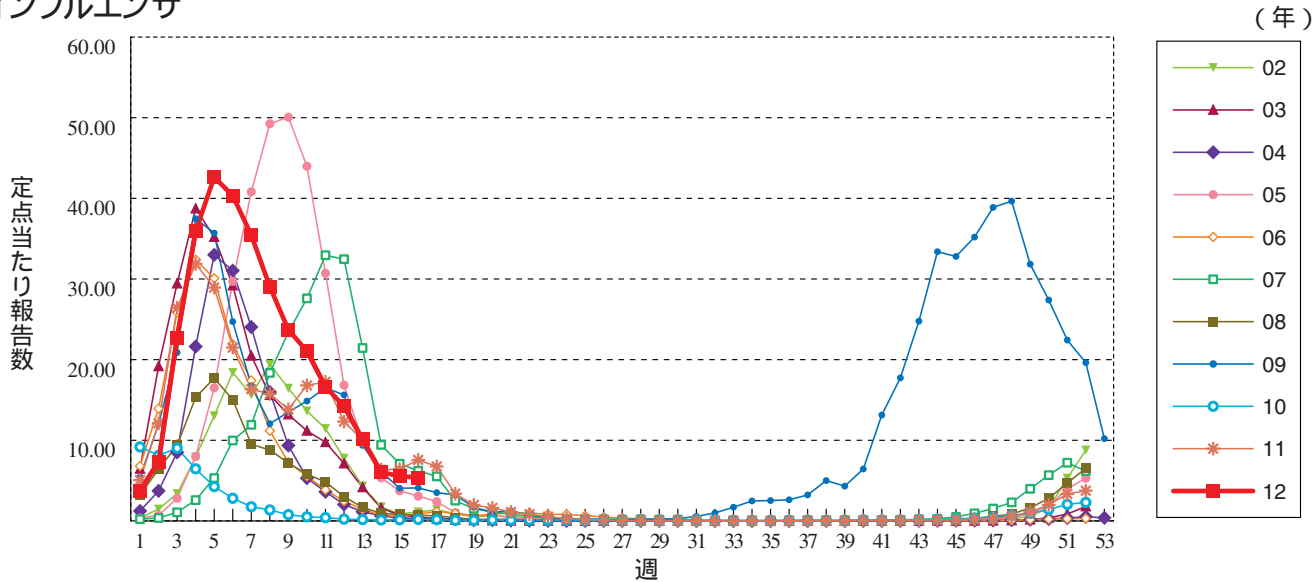
今週はお休みさせていただきます。  
「感染症の話」過去の掲載分については  
<http://www.nih.go.jp/niid/ja/encyclopedia.html>  
でご覧いただけます。

\*\*\*\*\*

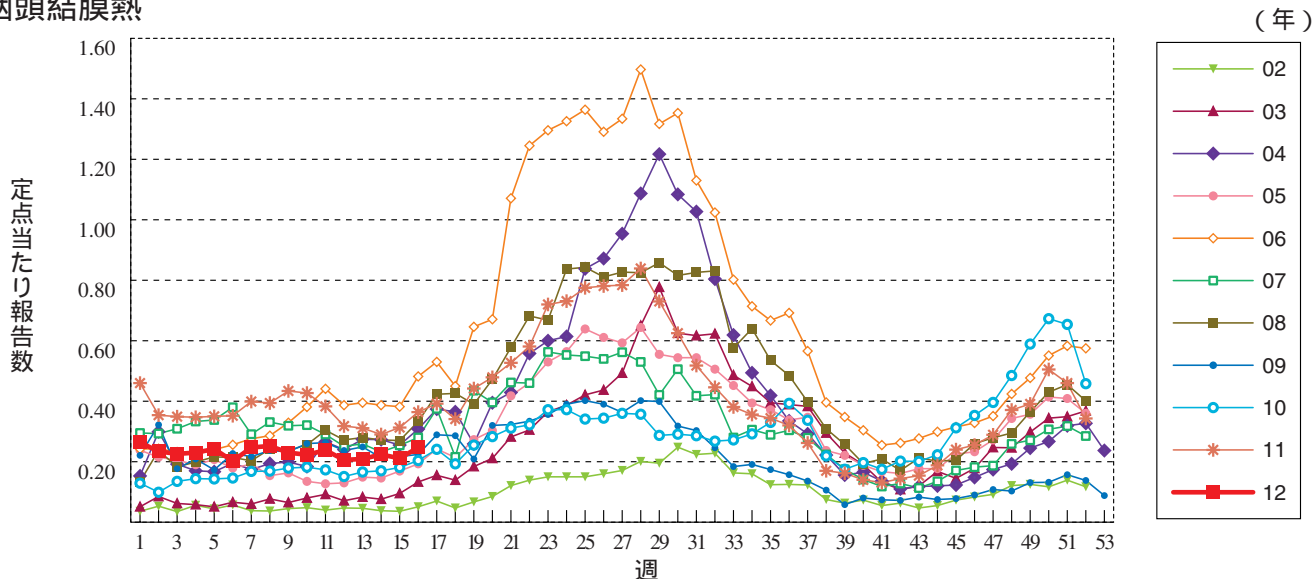


**グラフ総覧(16週)**

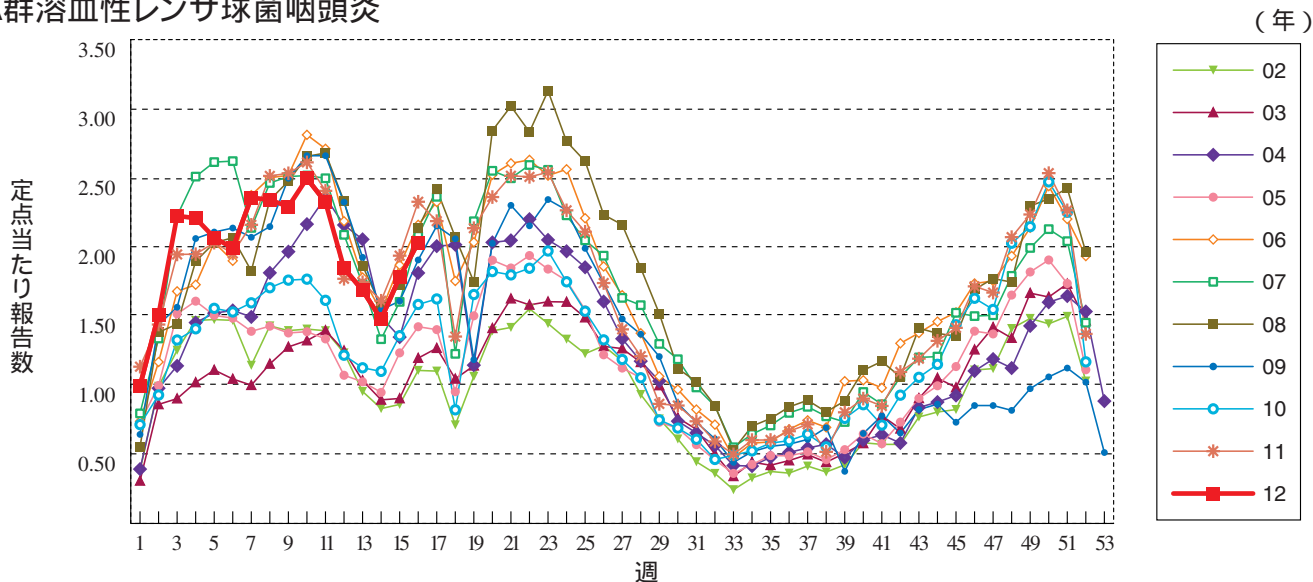
**インフルエンザ**



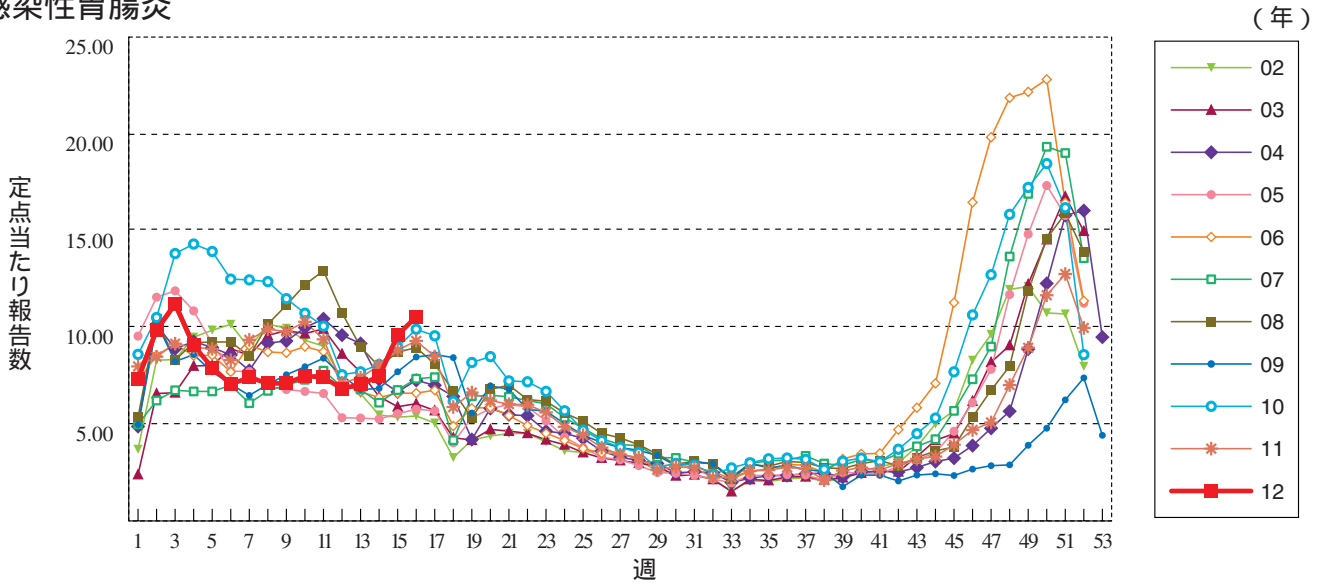
**咽頭結膜熱**



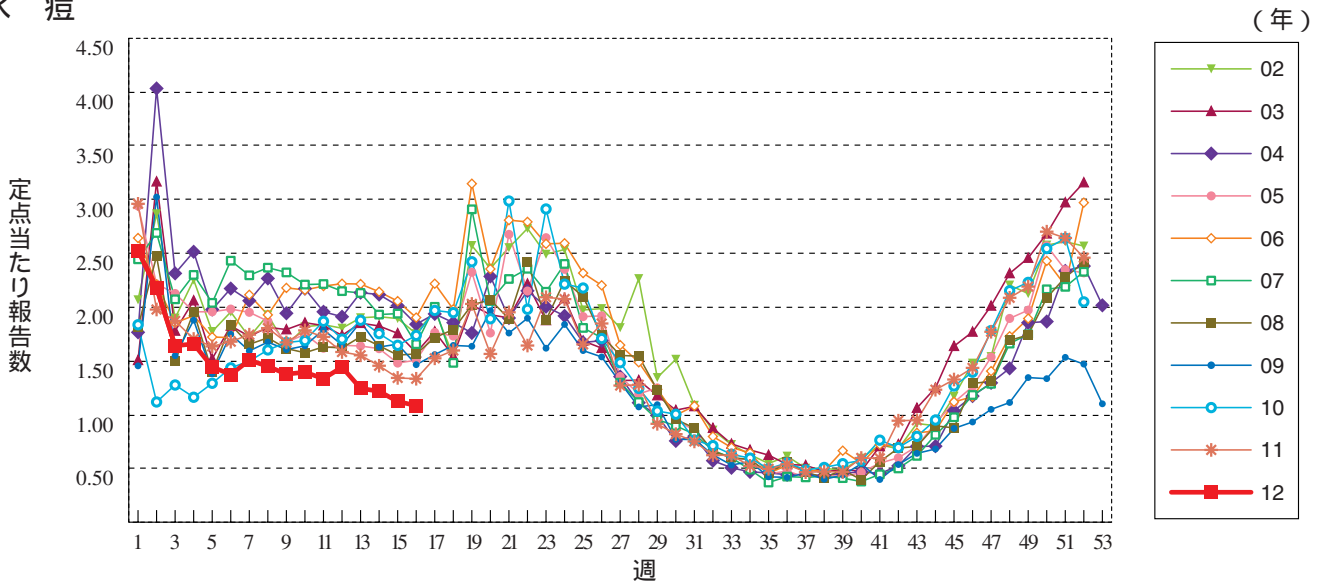
**A群溶血性レンサ球菌咽頭炎**



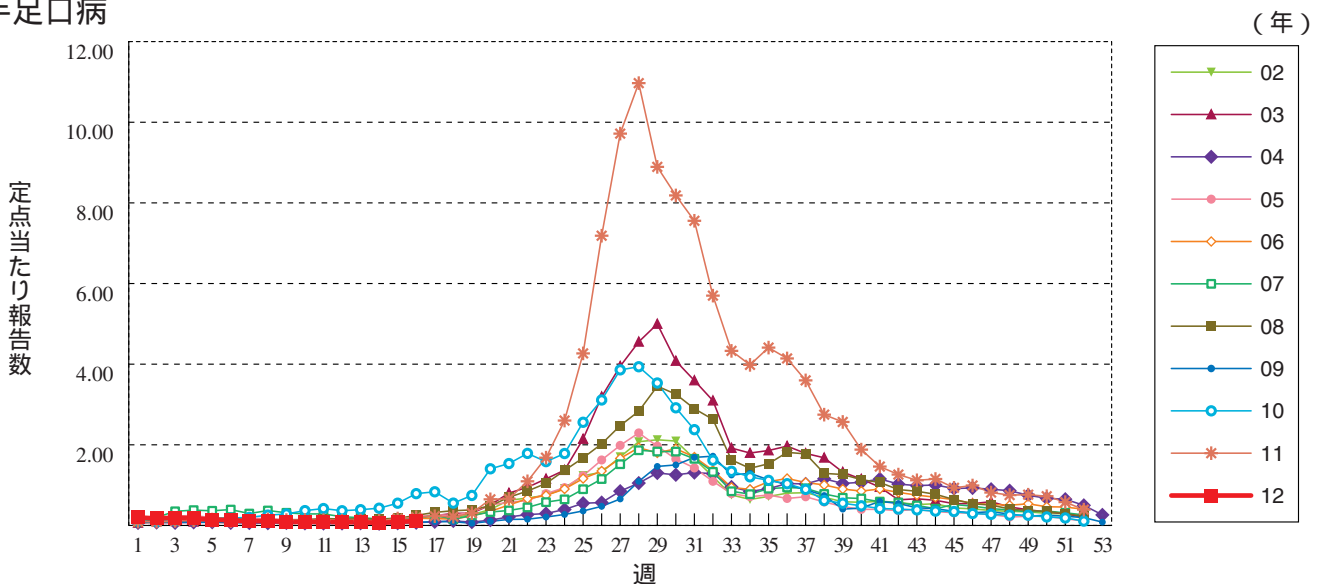
感染性胃腸炎



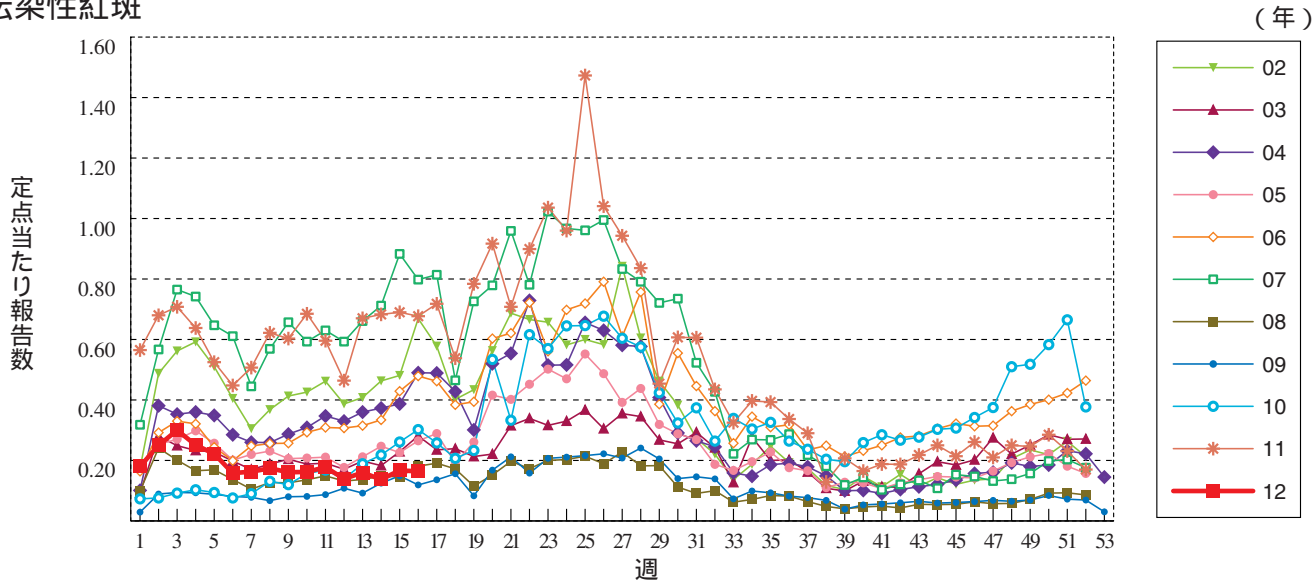
水痘



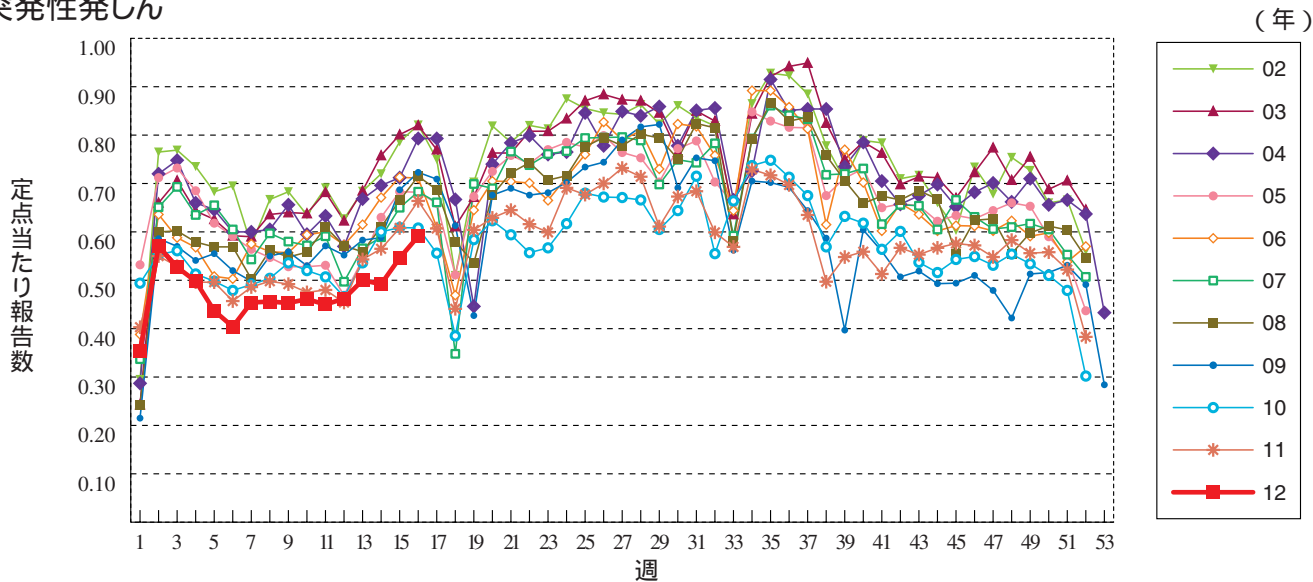
手足口病



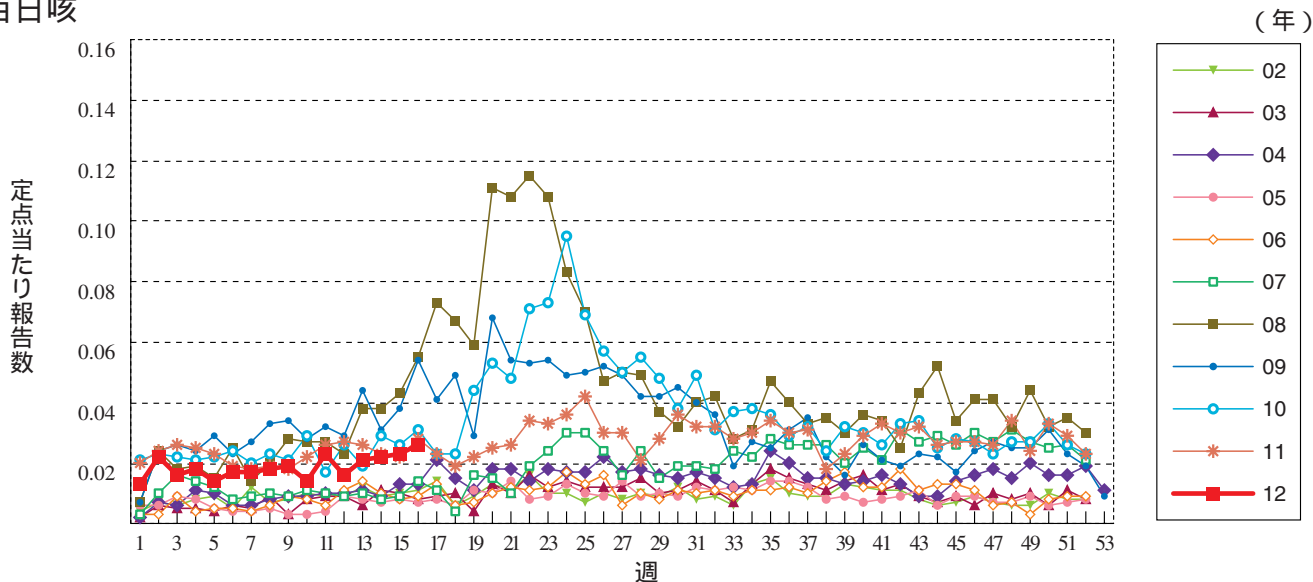
伝染性紅斑



突発性発しん

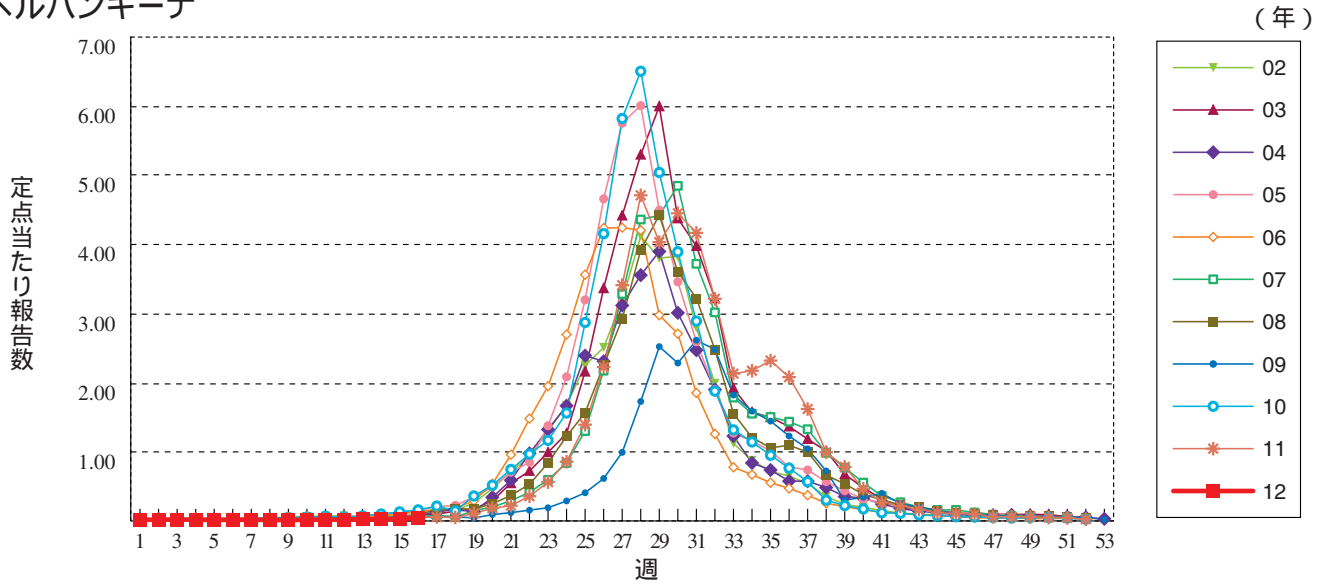


百日咳

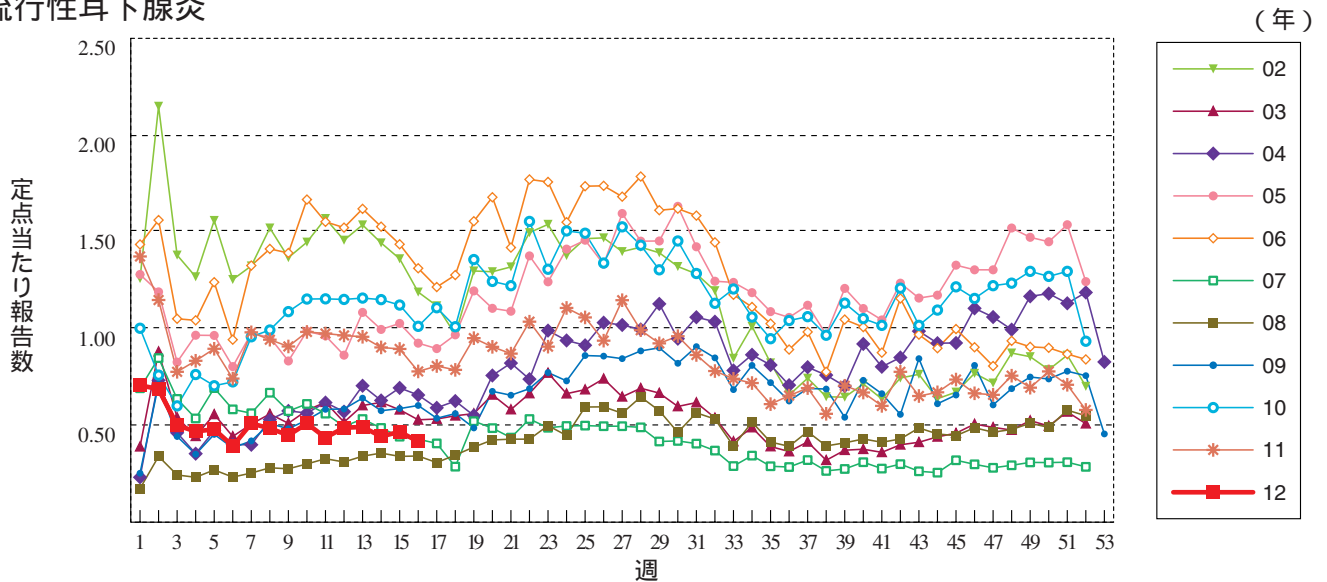




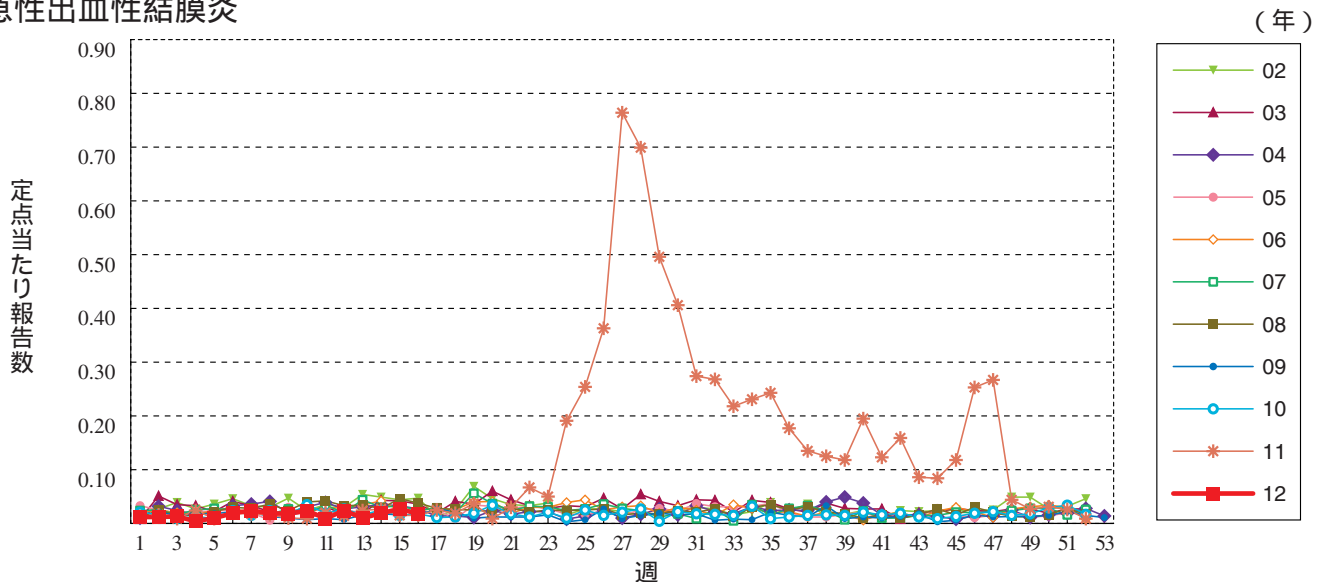
### ヘルパンギーナ



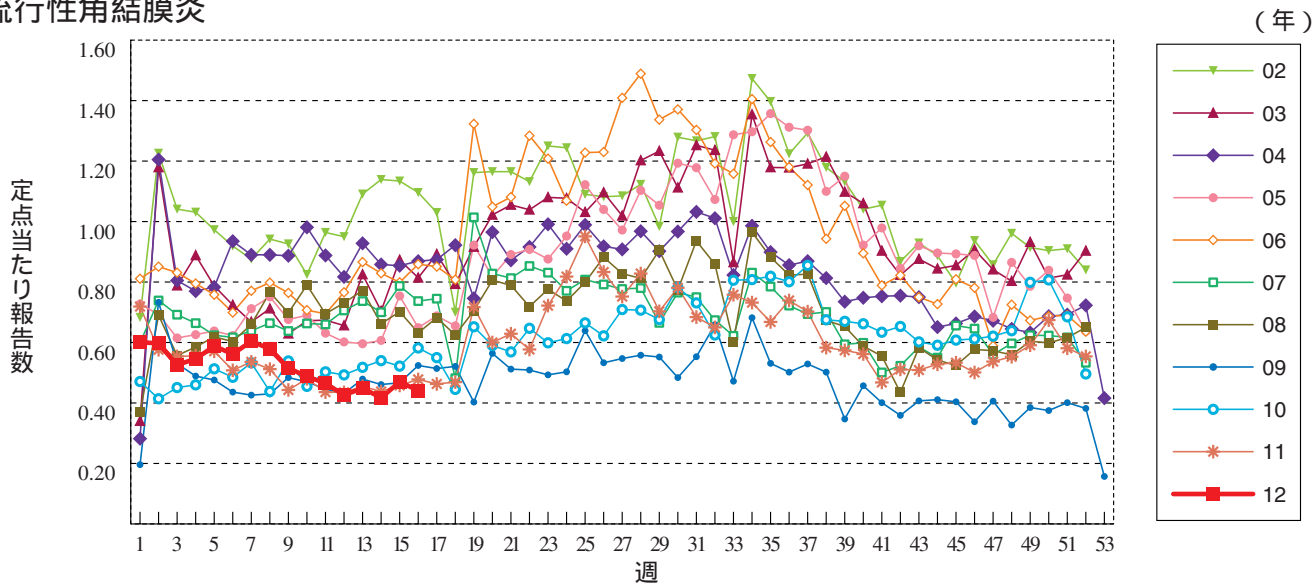
### 流行性耳下腺炎



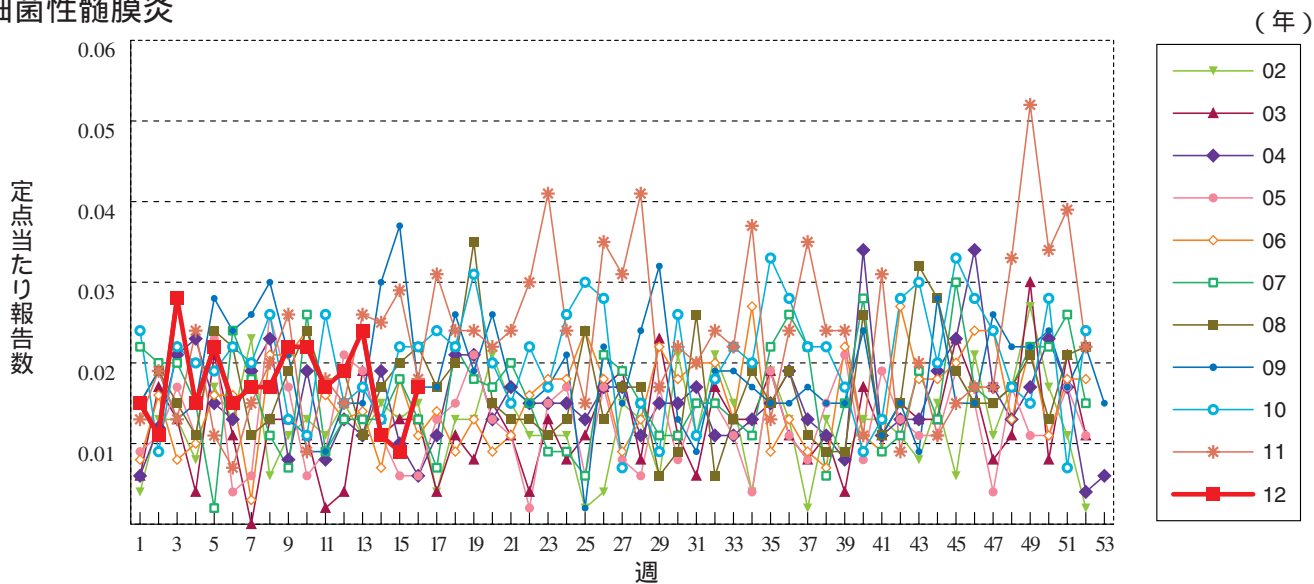
### 急性出血性結膜炎



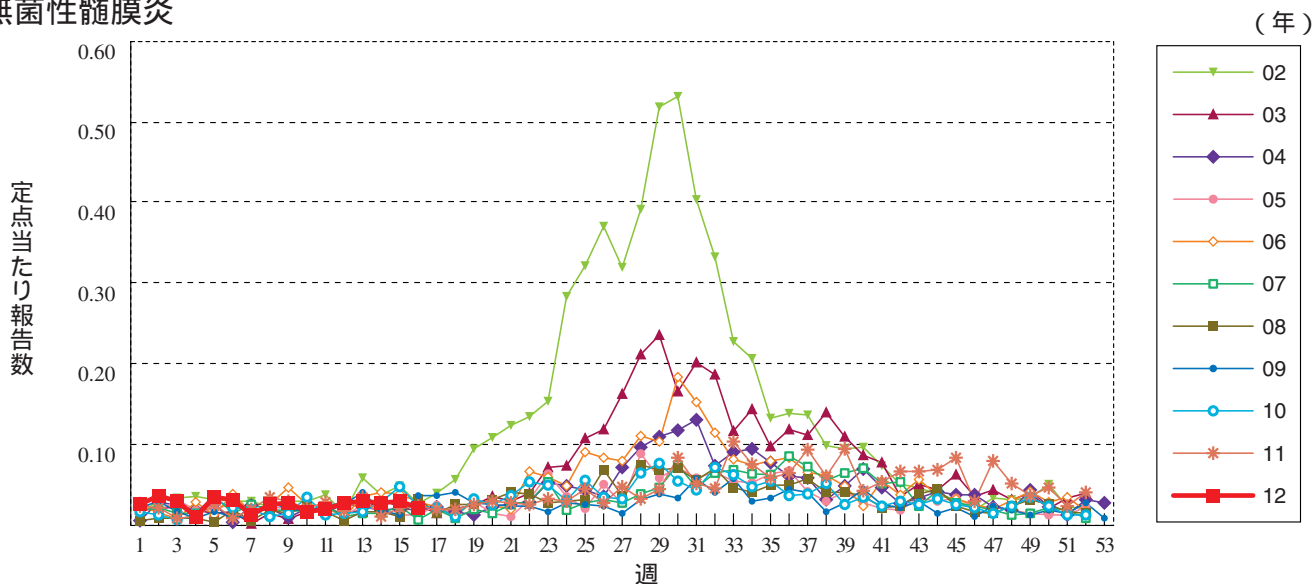
流行性角結膜炎



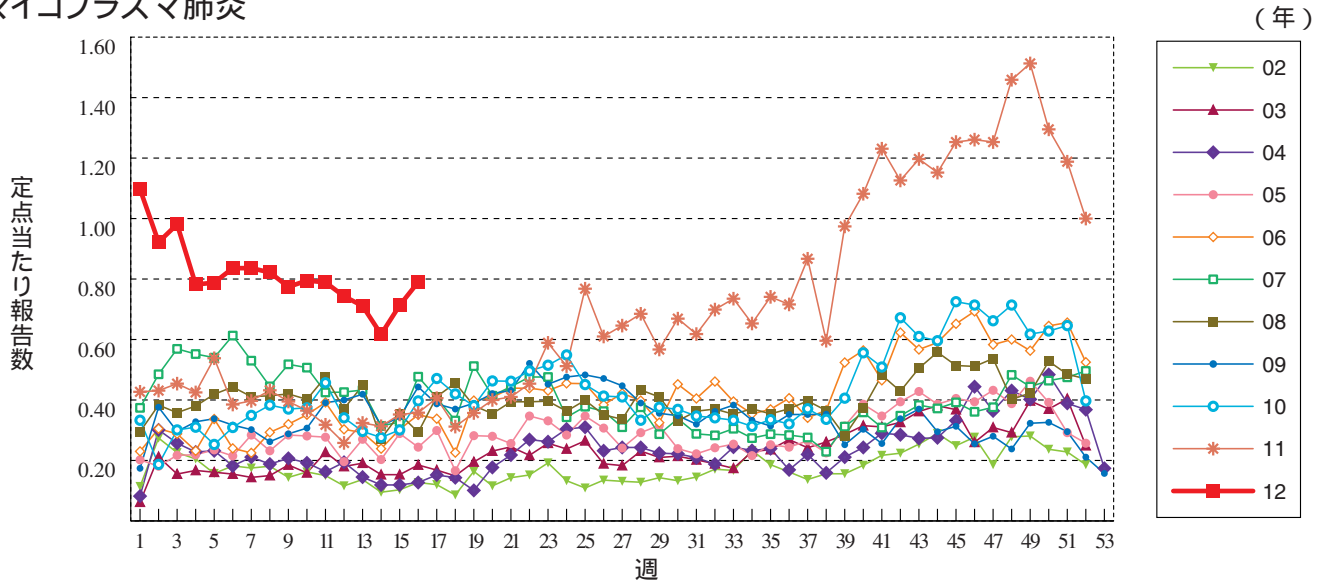
細菌性髄膜炎



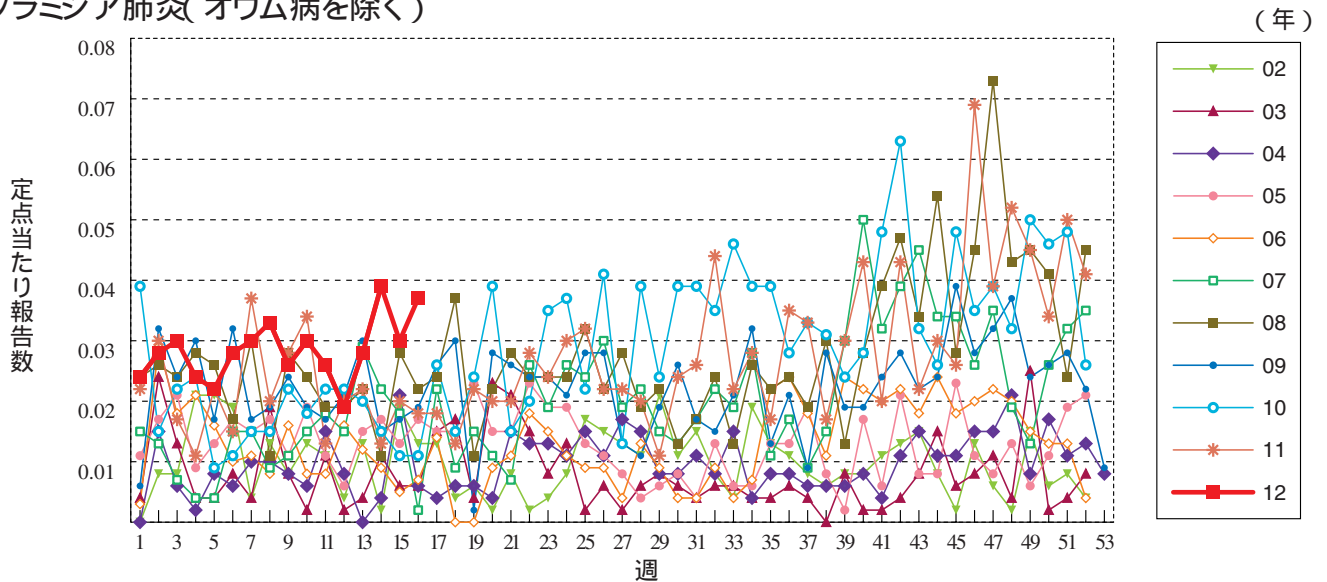
無菌性髄膜炎



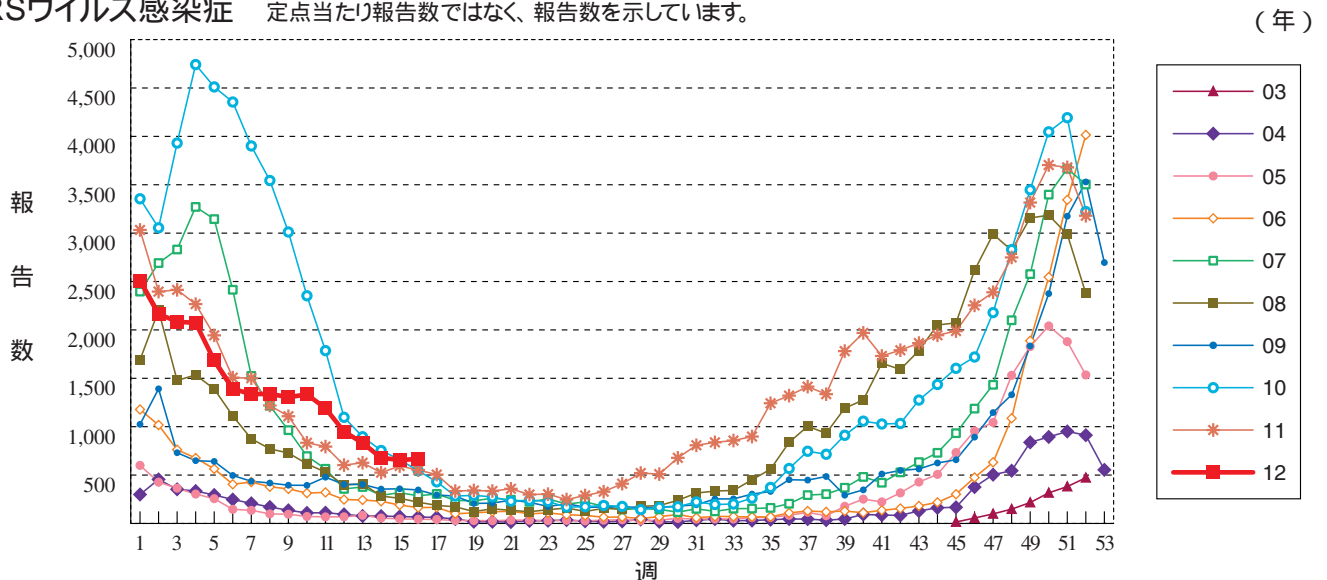
マイコプラズマ肺炎



クラミジア肺炎( オウム病を除く )



RSウイルス感染症 定点当たり報告数ではなく、報告数を示しています。





**16週のデータ**

注) 表中の報告数は4月25日集計分であり、その後の報告は次週以降の累積に反映されます。  
 新型インフルエンザは掲載していません。

報告数・累積報告数、疾病・都道府県別

2012年16週

	エボラ出血熱		クリミア・コンゴ出血熱		痘 そう		南米出血熱		ペスト		マールブルグ病		ラッサ熱		急性灰白髄炎		結 核	
	報告数	累積	報告数	累積	報告数	累積	報告数	累積	報告数	累積	報告数	累積	報告数	累積	報告数	累積	報告数	累積
総 数	-	-	-	-	-	-	-	-	-	-	-	-	-	-	-	-	341	8254
北海道	-	-	-	-	-	-	-	-	-	-	-	-	-	-	-	-	9	249
青森県	-	-	-	-	-	-	-	-	-	-	-	-	-	-	-	-	10	149
岩手県	-	-	-	-	-	-	-	-	-	-	-	-	-	-	-	-	-	77
宮城県	-	-	-	-	-	-	-	-	-	-	-	-	-	-	-	-	6	126
秋田県	-	-	-	-	-	-	-	-	-	-	-	-	-	-	-	-	6	66
山形県	-	-	-	-	-	-	-	-	-	-	-	-	-	-	-	-	4	63
福島県	-	-	-	-	-	-	-	-	-	-	-	-	-	-	-	-	4	80
茨城県	-	-	-	-	-	-	-	-	-	-	-	-	-	-	-	-	6	203
栃木県	-	-	-	-	-	-	-	-	-	-	-	-	-	-	-	-	5	110
群馬県	-	-	-	-	-	-	-	-	-	-	-	-	-	-	-	-	-	58
埼玉県	-	-	-	-	-	-	-	-	-	-	-	-	-	-	-	-	21	398
千葉県	-	-	-	-	-	-	-	-	-	-	-	-	-	-	-	-	21	411
東京都	-	-	-	-	-	-	-	-	-	-	-	-	-	-	-	-	58	1291
神奈川県	-	-	-	-	-	-	-	-	-	-	-	-	-	-	-	-	30	603
新潟県	-	-	-	-	-	-	-	-	-	-	-	-	-	-	-	-	7	92
富山県	-	-	-	-	-	-	-	-	-	-	-	-	-	-	-	-	5	75
石川県	-	-	-	-	-	-	-	-	-	-	-	-	-	-	-	-	4	51
福井県	-	-	-	-	-	-	-	-	-	-	-	-	-	-	-	-	1	50
山梨県	-	-	-	-	-	-	-	-	-	-	-	-	-	-	-	-	2	44
長野県	-	-	-	-	-	-	-	-	-	-	-	-	-	-	-	-	8	89
岐阜県	-	-	-	-	-	-	-	-	-	-	-	-	-	-	-	-	5	141
静岡県	-	-	-	-	-	-	-	-	-	-	-	-	-	-	-	-	4	152
愛知県	-	-	-	-	-	-	-	-	-	-	-	-	-	-	-	-	20	509
三重県	-	-	-	-	-	-	-	-	-	-	-	-	-	-	-	-	5	97
滋賀県	-	-	-	-	-	-	-	-	-	-	-	-	-	-	-	-	6	81
京都府	-	-	-	-	-	-	-	-	-	-	-	-	-	-	-	-	1	163
大阪府	-	-	-	-	-	-	-	-	-	-	-	-	-	-	-	-	20	425
兵庫県	-	-	-	-	-	-	-	-	-	-	-	-	-	-	-	-	13	320
奈良県	-	-	-	-	-	-	-	-	-	-	-	-	-	-	-	-	-	87
和歌山県	-	-	-	-	-	-	-	-	-	-	-	-	-	-	-	-	-	106
鳥取県	-	-	-	-	-	-	-	-	-	-	-	-	-	-	-	-	-	35
島根県	-	-	-	-	-	-	-	-	-	-	-	-	-	-	-	-	1	97
岡山県	-	-	-	-	-	-	-	-	-	-	-	-	-	-	-	-	1	113
広島県	-	-	-	-	-	-	-	-	-	-	-	-	-	-	-	-	13	233
山口県	-	-	-	-	-	-	-	-	-	-	-	-	-	-	-	-	3	119
徳島県	-	-	-	-	-	-	-	-	-	-	-	-	-	-	-	-	1	85
香川県	-	-	-	-	-	-	-	-	-	-	-	-	-	-	-	-	-	45
愛媛県	-	-	-	-	-	-	-	-	-	-	-	-	-	-	-	-	2	78
高知県	-	-	-	-	-	-	-	-	-	-	-	-	-	-	-	-	4	46
福岡県	-	-	-	-	-	-	-	-	-	-	-	-	-	-	-	-	8	370
佐賀県	-	-	-	-	-	-	-	-	-	-	-	-	-	-	-	-	3	42
長崎県	-	-	-	-	-	-	-	-	-	-	-	-	-	-	-	-	8	134
熊本県	-	-	-	-	-	-	-	-	-	-	-	-	-	-	-	-	-	76
大分県	-	-	-	-	-	-	-	-	-	-	-	-	-	-	-	-	5	92
宮崎県	-	-	-	-	-	-	-	-	-	-	-	-	-	-	-	-	3	74
鹿児島県	-	-	-	-	-	-	-	-	-	-	-	-	-	-	-	-	6	131
沖縄県	-	-	-	-	-	-	-	-	-	-	-	-	-	-	-	-	2	118

\*病原体がSARSコロナウイルスであるものに限る。

報告数・累積報告数, 疾病・都道府県別

2012年16週

	ジフテリア		重症急性 呼吸器症候群*		鳥インフル エンザ (H5N1)		コレラ		細菌性赤痢		腸管出血性 大腸菌感染症		腸チフス		パラチフス		E型肝炎	
	報告数	累積	報告数	累積	報告数	累積	報告数	累積	報告数	累積	報告数	累積	報告数	累積	報告数	累積	報告数	累積
総 数	-	-	-	-	-	-	1	-	79	9	222	-	10	-	8	2	47	
北海道	-	-	-	-	-	-	-	-	1	-	8	-	-	-	-	-	19	
青森県	-	-	-	-	-	-	-	-	-	-	1	-	-	-	-	-	-	
岩手県	-	-	-	-	-	-	-	-	-	1	8	-	-	-	-	-	-	
宮城県	-	-	-	-	-	-	-	-	-	-	5	-	-	-	-	-	-	
秋田県	-	-	-	-	-	-	-	-	1	-	-	-	-	-	-	-	-	
山形県	-	-	-	-	-	-	-	-	2	-	-	-	-	-	-	-	-	
福島県	-	-	-	-	-	-	-	-	2	-	2	-	-	-	-	-	2	
茨城県	-	-	-	-	-	-	-	-	2	-	3	-	-	-	-	-	2	
栃木県	-	-	-	-	-	-	-	-	-	-	-	-	-	-	-	-	-	
群馬県	-	-	-	-	-	-	-	-	3	-	4	-	-	-	-	-	1	
埼玉県	-	-	-	-	-	-	-	-	3	-	5	-	1	-	1	-	-	
千葉県	-	-	-	-	-	-	-	-	4	-	6	-	-	-	-	-	1	
東京都	-	-	-	-	-	-	-	-	22	1	15	-	4	-	3	1	8	
神奈川県	-	-	-	-	-	-	1	-	2	-	7	-	2	-	1	-	1	
新潟県	-	-	-	-	-	-	-	-	-	-	-	-	-	-	-	-	-	
富山県	-	-	-	-	-	-	-	-	1	-	1	-	-	-	-	-	-	
石川県	-	-	-	-	-	-	-	-	-	-	2	-	-	-	-	-	-	
福井県	-	-	-	-	-	-	-	-	1	-	4	-	-	-	-	-	-	
山梨県	-	-	-	-	-	-	-	-	1	-	-	-	-	-	-	-	-	
長野県	-	-	-	-	-	-	-	-	-	-	1	-	-	-	-	-	1	
岐阜県	-	-	-	-	-	-	-	-	1	-	1	-	-	-	-	-	1	
静岡県	-	-	-	-	-	-	-	-	-	-	2	-	-	-	-	-	1	
愛知県	-	-	-	-	-	-	-	-	-	3	32	-	-	-	-	-	-	
三重県	-	-	-	-	-	-	-	-	-	-	2	-	-	-	-	1	7	
滋賀県	-	-	-	-	-	-	-	-	-	-	3	-	-	-	-	-	-	
京都府	-	-	-	-	-	-	-	-	1	-	1	-	-	-	-	-	-	
大阪府	-	-	-	-	-	-	-	-	24	1	12	-	1	-	3	-	1	
兵庫県	-	-	-	-	-	-	-	-	1	2	4	-	1	-	-	-	1	
奈良県	-	-	-	-	-	-	-	-	-	-	-	-	-	-	-	-	-	
和歌山県	-	-	-	-	-	-	-	-	1	-	-	-	-	-	-	-	-	
鳥取県	-	-	-	-	-	-	-	-	-	-	-	-	-	-	-	-	-	
島根県	-	-	-	-	-	-	-	-	-	-	7	-	-	-	-	-	-	
岡山県	-	-	-	-	-	-	-	-	-	-	3	-	1	-	-	-	-	
広島県	-	-	-	-	-	-	-	-	2	-	3	-	-	-	-	-	-	
山口県	-	-	-	-	-	-	-	-	-	1	11	-	-	-	-	-	-	
徳島県	-	-	-	-	-	-	-	-	-	-	1	-	-	-	-	-	-	
香川県	-	-	-	-	-	-	-	-	-	-	1	-	-	-	-	-	-	
愛媛県	-	-	-	-	-	-	-	-	1	-	-	-	-	-	-	-	-	
高知県	-	-	-	-	-	-	-	-	-	-	-	-	-	-	-	-	-	
福岡県	-	-	-	-	-	-	-	-	-	-	32	-	-	-	-	-	-	
佐賀県	-	-	-	-	-	-	-	-	-	-	1	-	-	-	-	-	-	
長崎県	-	-	-	-	-	-	-	-	1	-	2	-	-	-	-	-	-	
熊本県	-	-	-	-	-	-	-	-	1	-	22	-	-	-	-	-	1	
大分県	-	-	-	-	-	-	-	-	1	-	1	-	-	-	-	-	-	
宮崎県	-	-	-	-	-	-	-	-	-	-	1	-	-	-	-	-	-	
鹿児島県	-	-	-	-	-	-	-	-	-	-	6	-	-	-	-	-	-	
沖縄県	-	-	-	-	-	-	-	-	-	-	2	-	-	-	-	-	-	



報告数・累積報告数, 疾病・都道府県別

2012年16週

	ウエストナイル熱		A型肝炎		エキノコックス症		黄熱		オウム病		オムスク出血熱		回帰熱		キャサナル森林病		Q熱	
	報告数	累積	報告数	累積	報告数	累積	報告数	累積	報告数	累積	報告数	累積	報告数	累積	報告数	累積	報告数	累積
総数	-	-	3	46	-	4	-	-	-	1	-	-	-	-	-	-	-	-
北海道	-	-	-	1	-	3	-	-	-	-	-	-	-	-	-	-	-	-
青森県	-	-	-	-	-	-	-	-	-	-	-	-	-	-	-	-	-	-
岩手県	-	-	-	-	-	-	-	-	-	-	-	-	-	-	-	-	-	-
宮城県	-	-	-	1	-	-	-	-	-	-	-	-	-	-	-	-	-	-
秋田県	-	-	-	-	-	-	-	-	-	-	-	-	-	-	-	-	-	-
山形県	-	-	-	-	-	-	-	-	-	-	-	-	-	-	-	-	-	-
福島県	-	-	-	-	-	-	-	-	-	-	-	-	-	-	-	-	-	-
茨城県	-	-	-	-	-	-	-	-	-	-	-	-	-	-	-	-	-	-
栃木県	-	-	-	-	-	-	-	-	-	-	-	-	-	-	-	-	-	-
群馬県	-	-	-	1	-	-	-	-	-	-	-	-	-	-	-	-	-	-
埼玉県	-	-	-	3	-	-	-	-	-	-	-	-	-	-	-	-	-	-
千葉県	-	-	-	4	-	-	-	-	-	-	-	4	-	-	-	-	-	-
東京都	-	-	1	7	-	-	-	-	-	-	-	-	-	-	-	-	-	-
神奈川県	-	-	1	6	-	-	-	-	-	-	-	-	-	-	-	-	-	-
新潟県	-	-	-	1	-	-	-	-	-	-	-	-	-	-	-	-	-	-
富山県	-	-	-	-	-	-	-	-	-	-	-	-	-	-	-	-	-	-
石川県	-	-	-	-	-	-	-	-	-	-	-	-	-	-	-	-	-	-
福井県	-	-	-	-	-	-	-	-	-	-	-	-	-	-	-	-	-	-
山梨県	-	-	-	-	-	-	-	-	-	-	-	-	-	-	-	-	-	-
長野県	-	-	-	-	-	-	-	-	-	-	-	-	-	-	-	-	-	-
岐阜県	-	-	1	1	-	-	-	-	-	-	-	-	-	-	-	-	-	-
静岡県	-	-	-	-	-	-	-	-	-	-	-	-	-	-	-	-	-	-
愛知県	-	-	-	3	-	-	-	-	-	-	-	-	-	-	-	-	-	-
三重県	-	-	-	1	-	-	-	-	-	-	-	1	-	-	-	-	-	-
滋賀県	-	-	-	-	-	-	-	-	-	-	-	-	-	-	-	-	-	-
京都府	-	-	-	2	-	-	-	-	-	1	-	-	-	-	-	-	-	-
大阪府	-	-	-	5	-	1	-	-	-	-	-	-	-	-	-	-	-	-
兵庫県	-	-	-	1	-	-	-	-	-	-	-	-	-	-	-	-	-	-
奈良県	-	-	-	-	-	-	-	-	-	-	-	-	-	-	-	-	-	-
和歌山県	-	-	-	1	-	-	-	-	-	-	-	-	-	-	-	-	-	-
鳥取県	-	-	-	-	-	-	-	-	-	-	-	-	-	-	-	-	-	-
島根県	-	-	-	-	-	-	-	-	-	-	-	-	-	-	-	-	-	-
岡山県	-	-	-	1	-	-	-	-	-	-	-	-	-	-	-	-	-	-
広島県	-	-	-	4	-	-	-	-	-	-	-	-	-	-	-	-	-	-
山口県	-	-	-	-	-	-	-	-	-	-	-	-	-	-	-	-	-	-
徳島県	-	-	-	-	-	-	-	-	-	-	-	-	-	-	-	-	-	-
香川県	-	-	-	1	-	-	-	-	-	-	-	-	-	-	-	-	-	-
愛媛県	-	-	-	-	-	-	-	-	-	-	-	-	-	-	-	-	-	-
高知県	-	-	-	-	-	-	-	-	-	-	-	-	-	-	-	-	-	-
福岡県	-	-	-	1	-	-	-	-	-	-	-	-	-	-	-	-	-	-
佐賀県	-	-	-	-	-	-	-	-	-	-	-	-	-	-	-	-	-	-
長崎県	-	-	-	-	-	-	-	-	-	-	-	-	-	-	-	-	-	-
熊本県	-	-	-	-	-	-	-	-	-	-	-	-	-	-	-	-	-	-
大分県	-	-	-	-	-	-	-	-	-	-	-	-	-	-	-	-	-	-
宮崎県	-	-	-	-	-	-	-	-	-	-	-	-	-	-	-	-	-	-
鹿児島県	-	-	-	1	-	-	-	-	-	-	-	-	-	-	-	-	-	-
沖縄県	-	-	-	-	-	-	-	-	-	-	-	-	-	-	-	-	-	-

報告数・累積報告数, 疾病・都道府県別

2012年16週

	狂犬病		コクシジ オイデス症		サル痘		腎症候性出血熱		西部ウマ脳炎		ダニ媒介脳炎		炭疽		チクングニア熱		つつが虫病	
	報告数	累積	報告数	累積	報告数	累積	報告数	累積	報告数	累積	報告数	累積	報告数	累積	報告数	累積	報告数	累積
総数	-	-	-	1	-	-	-	-	-	-	-	-	-	-	-	-	3	64
北海道	-	-	-	-	-	-	-	-	-	-	-	-	-	-	-	-	-	-
青森県	-	-	-	-	-	-	-	-	-	-	-	-	-	-	-	-	-	-
岩手県	-	-	-	-	-	-	-	-	-	-	-	-	-	-	-	-	-	-
宮城県	-	-	-	-	-	-	-	-	-	-	-	-	-	-	-	-	-	-
秋田県	-	-	-	-	-	-	-	-	-	-	-	-	-	-	-	-	-	-
山形県	-	-	-	-	-	-	-	-	-	-	-	-	-	-	-	-	-	-
福島県	-	-	-	-	-	-	-	-	-	-	-	-	-	-	-	-	-	2
茨城県	-	-	-	-	-	-	-	-	-	-	-	-	-	-	-	-	-	2
栃木県	-	-	-	1	-	-	-	-	-	-	-	-	-	-	-	-	-	-
群馬県	-	-	-	-	-	-	-	-	-	-	-	-	-	-	-	-	-	3
埼玉県	-	-	-	-	-	-	-	-	-	-	-	-	-	-	-	-	-	-
千葉県	-	-	-	-	-	-	-	-	-	-	-	-	-	-	-	-	-	9
東京都	-	-	-	-	-	-	-	-	-	-	-	-	-	-	-	-	-	1
神奈川県	-	-	-	-	-	-	-	-	-	-	-	-	-	-	-	-	1	2
新潟県	-	-	-	-	-	-	-	-	-	-	-	-	-	-	-	-	-	-
富山県	-	-	-	-	-	-	-	-	-	-	-	-	-	-	-	-	-	-
石川県	-	-	-	-	-	-	-	-	-	-	-	-	-	-	-	-	-	-
福井県	-	-	-	-	-	-	-	-	-	-	-	-	-	-	-	-	-	-
山梨県	-	-	-	-	-	-	-	-	-	-	-	-	-	-	-	-	-	-
長野県	-	-	-	-	-	-	-	-	-	-	-	-	-	-	-	-	-	1
岐阜県	-	-	-	-	-	-	-	-	-	-	-	-	-	-	-	-	-	-
静岡県	-	-	-	-	-	-	-	-	-	-	-	-	-	-	-	-	-	-
愛知県	-	-	-	-	-	-	-	-	-	-	-	-	-	-	-	-	-	-
三重県	-	-	-	-	-	-	-	-	-	-	-	-	-	-	-	-	-	-
滋賀県	-	-	-	-	-	-	-	-	-	-	-	-	-	-	-	-	-	1
京都府	-	-	-	-	-	-	-	-	-	-	-	-	-	-	-	-	-	-
大阪府	-	-	-	-	-	-	-	-	-	-	-	-	-	-	-	-	-	-
兵庫県	-	-	-	-	-	-	-	-	-	-	-	-	-	-	-	-	-	1
奈良県	-	-	-	-	-	-	-	-	-	-	-	-	-	-	-	-	-	1
和歌山県	-	-	-	-	-	-	-	-	-	-	-	-	-	-	-	-	-	3
鳥取県	-	-	-	-	-	-	-	-	-	-	-	-	-	-	-	-	-	-
島根県	-	-	-	-	-	-	-	-	-	-	-	-	-	-	-	-	-	1
岡山県	-	-	-	-	-	-	-	-	-	-	-	-	-	-	-	-	-	-
広島県	-	-	-	-	-	-	-	-	-	-	-	-	-	-	-	-	1	2
山口県	-	-	-	-	-	-	-	-	-	-	-	-	-	-	-	-	-	-
徳島県	-	-	-	-	-	-	-	-	-	-	-	-	-	-	-	-	-	-
香川県	-	-	-	-	-	-	-	-	-	-	-	-	-	-	-	-	-	1
愛媛県	-	-	-	-	-	-	-	-	-	-	-	-	-	-	-	-	-	2
高知県	-	-	-	-	-	-	-	-	-	-	-	-	-	-	-	-	-	1
福岡県	-	-	-	-	-	-	-	-	-	-	-	-	-	-	-	-	-	-
佐賀県	-	-	-	-	-	-	-	-	-	-	-	-	-	-	-	-	-	3
長崎県	-	-	-	-	-	-	-	-	-	-	-	-	-	-	-	-	-	2
熊本県	-	-	-	-	-	-	-	-	-	-	-	-	-	-	-	-	1	1
大分県	-	-	-	-	-	-	-	-	-	-	-	-	-	-	-	-	-	-
宮崎県	-	-	-	-	-	-	-	-	-	-	-	-	-	-	-	-	-	9
鹿児島県	-	-	-	-	-	-	-	-	-	-	-	-	-	-	-	-	-	16
沖縄県	-	-	-	-	-	-	-	-	-	-	-	-	-	-	-	-	-	-

\*鳥インフルエンザ H5N1 を除く。

報告数・累積報告数，疾病・都道府県別

2012年16週

	デング熱		東部ウマ脳炎		鳥インフルエンザ*		ニパウイルス感染症		日本紅斑熱		日本脳炎		ハンタウイルス肺症候群		Bウイルス病		鼻 疽	
	報告数	累積	報告数	累積	報告数	累積	報告数	累積	報告数	累積	報告数	累積	報告数	累積	報告数	累積	報告数	累積
総 数	1	44	-	-	-	-	-	-	1	1	-	-	-	-	-	-	-	-
北海道	-	1	-	-	-	-	-	-	-	-	-	-	-	-	-	-	-	-
青森県	-	-	-	-	-	-	-	-	-	-	-	-	-	-	-	-	-	-
岩手県	-	-	-	-	-	-	-	-	-	-	-	-	-	-	-	-	-	-
宮城県	-	-	-	-	-	-	-	-	-	-	-	-	-	-	-	-	-	-
秋田県	-	-	-	-	-	-	-	-	-	-	-	-	-	-	-	-	-	-
山形県	-	-	-	-	-	-	-	-	-	-	-	-	-	-	-	-	-	-
福島県	-	-	-	-	-	-	-	-	-	-	-	-	-	-	-	-	-	-
茨城県	-	1	-	-	-	-	-	-	-	-	-	-	-	-	-	-	-	-
栃木県	-	-	-	-	-	-	-	-	-	-	-	-	-	-	-	-	-	-
群馬県	-	1	-	-	-	-	-	-	-	-	-	-	-	-	-	-	-	-
埼玉県	-	1	-	-	-	-	-	-	-	-	-	-	-	-	-	-	-	-
千葉県	-	5	-	-	-	-	-	-	-	-	-	-	-	-	-	-	-	-
東京都	1	12	-	-	-	-	-	-	-	-	-	-	-	-	-	-	-	-
神奈川県	-	2	-	-	-	-	-	-	-	-	-	-	-	-	-	-	-	-
新潟県	-	-	-	-	-	-	-	-	-	-	-	-	-	-	-	-	-	-
富山県	-	-	-	-	-	-	-	-	-	-	-	-	-	-	-	-	-	-
石川県	-	-	-	-	-	-	-	-	-	-	-	-	-	-	-	-	-	-
福井県	-	-	-	-	-	-	-	-	-	-	-	-	-	-	-	-	-	-
山梨県	-	-	-	-	-	-	-	-	-	-	-	-	-	-	-	-	-	-
長野県	-	-	-	-	-	-	-	-	-	-	-	-	-	-	-	-	-	-
岐阜県	-	-	-	-	-	-	-	-	-	-	-	-	-	-	-	-	-	-
静岡県	-	-	-	-	-	-	-	-	-	-	-	-	-	-	-	-	-	-
愛知県	-	2	-	-	-	-	-	-	-	-	-	-	-	-	-	-	-	-
三重県	-	-	-	-	-	-	-	-	-	-	-	-	-	-	-	-	-	-
滋賀県	-	-	-	-	-	-	-	-	-	-	-	-	-	-	-	-	-	-
京都府	-	1	-	-	-	-	-	-	-	-	-	-	-	-	-	-	-	-
大阪府	-	9	-	-	-	-	-	-	-	-	-	-	-	-	-	-	-	-
兵庫県	-	2	-	-	-	-	-	-	-	-	-	-	-	-	-	-	-	-
奈良県	-	1	-	-	-	-	-	-	-	-	-	-	-	-	-	-	-	-
和歌山県	-	-	-	-	-	-	-	-	-	-	-	-	-	-	-	-	-	-
鳥取県	-	-	-	-	-	-	-	-	-	-	-	-	-	-	-	-	-	-
島根県	-	1	-	-	-	-	-	-	-	-	-	-	-	-	-	-	-	-
岡山県	-	-	-	-	-	-	-	-	-	-	-	-	-	-	-	-	-	-
広島県	-	1	-	-	-	-	-	-	-	-	-	-	-	-	-	-	-	-
山口県	-	-	-	-	-	-	-	-	-	-	-	-	-	-	-	-	-	-
徳島県	-	-	-	-	-	-	-	-	-	-	-	-	-	-	-	-	-	-
香川県	-	1	-	-	-	-	-	-	-	-	-	-	-	-	-	-	-	-
愛媛県	-	-	-	-	-	-	-	-	-	-	-	-	-	-	-	-	-	-
高知県	-	-	-	-	-	-	-	-	-	-	-	-	-	-	-	-	-	-
福岡県	-	-	-	-	-	-	-	-	-	-	-	-	-	-	-	-	-	-
佐賀県	-	-	-	-	-	-	-	-	-	-	-	-	-	-	-	-	-	-
長崎県	-	-	-	-	-	-	-	-	-	-	-	-	-	-	-	-	-	-
熊本県	-	1	-	-	-	-	-	-	-	-	-	-	-	-	-	-	-	-
大分県	-	-	-	-	-	-	-	-	-	-	-	-	-	-	-	-	-	-
宮崎県	-	1	-	-	-	-	-	-	-	-	-	-	-	-	-	-	-	-
鹿児島県	-	1	-	-	-	-	-	-	-	-	-	-	-	-	-	-	-	-
沖縄県	-	-	-	-	-	-	-	-	1	1	-	-	-	-	-	-	-	-

報告数・累積報告数，疾病・都道府県別

2012年16週

	ブルセラ症		ベネズエラ ウマ脳炎		ヘンドラウイルス 感染症		発しんチフス		ポツリヌス症		マラリア		野 兎 病		ライム病		リッサウイルス 感染症	
	報告数	累積	報告数	累積	報告数	累積	報告数	累積	報告数	累積	報告数	累積	報告数	累積	報告数	累積	報告数	累積
総 数	-	-	-	-	-	-	-	-	2	2	16	-	-	-	-	-	-	-
北海道	-	-	-	-	-	-	-	-	-	-	-	-	-	-	-	-	-	-
青森県	-	-	-	-	-	-	-	-	-	-	-	-	-	-	-	-	-	-
岩手県	-	-	-	-	-	-	-	-	-	-	-	-	-	-	-	-	-	-
宮城県	-	-	-	-	-	-	-	-	-	-	-	-	-	-	-	-	-	-
秋田県	-	-	-	-	-	-	-	-	-	-	-	-	-	-	-	-	-	-
山形県	-	-	-	-	-	-	-	-	-	-	-	-	-	-	-	-	-	-
福島県	-	-	-	-	-	-	-	-	-	-	-	-	-	-	-	-	-	-
茨城県	-	-	-	-	-	-	-	-	-	-	-	-	-	-	-	-	-	-
栃木県	-	-	-	-	-	-	-	-	-	-	-	-	-	-	-	-	-	-
群馬県	-	-	-	-	-	-	-	-	-	-	-	-	-	-	-	-	-	-
埼玉県	-	-	-	-	-	-	-	-	-	-	2	-	-	-	-	-	-	-
千葉県	-	-	-	-	-	-	-	-	-	-	-	-	-	-	-	-	-	-
東京都	-	-	-	-	-	-	-	-	-	1	5	-	-	-	-	-	-	-
神奈川県	-	-	-	-	-	-	-	-	-	1	3	-	-	-	-	-	-	-
新潟県	-	-	-	-	-	-	-	-	-	-	1	-	-	-	-	-	-	-
富山県	-	-	-	-	-	-	-	-	-	-	-	-	-	-	-	-	-	-
石川県	-	-	-	-	-	-	-	-	-	-	-	-	-	-	-	-	-	-
福井県	-	-	-	-	-	-	-	-	-	-	-	-	-	-	-	-	-	-
山梨県	-	-	-	-	-	-	-	-	-	-	-	-	-	-	-	-	-	-
長野県	-	-	-	-	-	-	-	-	-	-	-	-	-	-	-	-	-	-
岐阜県	-	-	-	-	-	-	-	-	-	-	-	-	-	-	-	-	-	-
静岡県	-	-	-	-	-	-	-	-	-	-	-	-	-	-	-	-	-	-
愛知県	-	-	-	-	-	-	-	-	-	-	1	-	-	-	-	-	-	-
三重県	-	-	-	-	-	-	-	-	-	-	-	-	-	-	-	-	-	-
滋賀県	-	-	-	-	-	-	-	-	-	-	1	-	-	-	-	-	-	-
京都府	-	-	-	-	-	-	-	-	-	-	-	-	-	-	-	-	-	-
大阪府	-	-	-	-	-	-	-	-	-	-	1	-	-	-	-	-	-	-
兵庫県	-	-	-	-	-	-	-	-	-	-	1	-	-	-	-	-	-	-
奈良県	-	-	-	-	-	-	-	-	-	-	-	-	-	-	-	-	-	-
和歌山県	-	-	-	-	-	-	-	-	-	-	-	-	-	-	-	-	-	-
鳥取県	-	-	-	-	-	-	-	-	2	-	-	-	-	-	-	-	-	-
島根県	-	-	-	-	-	-	-	-	-	-	-	-	-	-	-	-	-	-
岡山県	-	-	-	-	-	-	-	-	-	-	-	-	-	-	-	-	-	-
広島県	-	-	-	-	-	-	-	-	-	-	-	-	-	-	-	-	-	-
山口県	-	-	-	-	-	-	-	-	-	-	-	-	-	-	-	-	-	-
徳島県	-	-	-	-	-	-	-	-	-	-	-	-	-	-	-	-	-	-
香川県	-	-	-	-	-	-	-	-	-	-	-	-	-	-	-	-	-	-
愛媛県	-	-	-	-	-	-	-	-	-	-	-	-	-	-	-	-	-	-
高知県	-	-	-	-	-	-	-	-	-	-	-	-	-	-	-	-	-	-
福岡県	-	-	-	-	-	-	-	-	-	-	-	-	-	-	-	-	-	-
佐賀県	-	-	-	-	-	-	-	-	-	-	-	-	-	-	-	-	-	-
長崎県	-	-	-	-	-	-	-	-	-	-	-	-	-	-	-	-	-	-
熊本県	-	-	-	-	-	-	-	-	-	-	-	-	-	-	-	-	-	-
大分県	-	-	-	-	-	-	-	-	-	-	1	-	-	-	-	-	-	-
宮崎県	-	-	-	-	-	-	-	-	-	-	-	-	-	-	-	-	-	-
鹿児島県	-	-	-	-	-	-	-	-	-	-	-	-	-	-	-	-	-	-
沖縄県	-	-	-	-	-	-	-	-	-	-	-	-	-	-	-	-	-	-

\*E型肝炎およびA型肝炎を除く。

\*\*ウエストナイル脳炎、西部ウマ脳炎、ダニ媒介脳炎、東部ウマ脳炎、日本脳炎、ペネズエラウマ脳炎およびリフトバレー熱を除く。

報告数・累積報告数、疾病・都道府県別

2012年16週

	リフトバレー熱		類鼻疽		レジオネラ症		レプトスピラ症		ロッキー山 紅斑熱		アメーバ赤痢		ウイルス性肝炎*		急性脳炎**		クリプト スポリジウム症	
	報告数	累積	報告数	累積	報告数	累積	報告数	累積	報告数	累積	報告数	累積	報告数	累積	報告数	累積	報告数	累積
総 数	-	-	-	-	2	179	-	3	-	-	10	244	6	61	5	168	-	5
北海道	-	-	-	-	-	12	-	-	-	-	-	5	-	1	1	10	-	-
青森県	-	-	-	-	-	1	-	-	-	-	-	-	-	-	-	2	-	-
岩手県	-	-	-	-	-	2	-	-	-	-	-	2	-	-	-	-	-	-
宮城県	-	-	-	-	-	2	-	-	-	-	1	7	1	3	-	-	-	-
秋田県	-	-	-	-	-	-	-	-	-	-	-	1	-	-	-	-	-	-
山形県	-	-	-	-	1	4	-	-	-	-	-	1	-	-	-	2	-	-
福島県	-	-	-	-	-	2	-	-	-	-	-	2	-	-	-	2	-	-
茨城県	-	-	-	-	-	4	-	-	-	-	-	3	-	1	-	12	-	-
栃木県	-	-	-	-	-	-	-	-	-	-	-	2	-	-	-	3	-	-
群馬県	-	-	-	-	-	5	-	-	-	-	-	1	-	-	-	6	-	-
埼玉県	-	-	-	-	-	10	-	-	-	-	-	13	-	-	-	9	-	-
千葉県	-	-	-	-	-	4	-	-	-	-	3	15	-	1	1	26	-	-
東京都	-	-	-	-	-	14	-	2	-	-	2	50	-	14	-	12	-	2
神奈川県	-	-	-	-	-	10	-	-	-	-	2	20	-	2	-	4	-	-
新潟県	-	-	-	-	-	6	-	-	-	-	-	5	-	1	-	10	-	-
富山県	-	-	-	-	-	5	-	-	-	-	-	1	-	-	1	3	-	-
石川県	-	-	-	-	-	6	-	-	-	-	-	1	1	1	-	-	-	-
福井県	-	-	-	-	-	7	-	-	-	-	-	1	-	2	-	2	-	-
山梨県	-	-	-	-	-	1	-	-	-	-	-	-	-	-	-	-	-	-
長野県	-	-	-	-	-	2	-	-	-	-	-	4	-	1	-	1	-	-
岐阜県	-	-	-	-	-	3	-	-	-	-	-	7	-	1	-	1	-	-
静岡県	-	-	-	-	-	5	-	-	-	-	-	4	-	1	1	9	-	-
愛知県	-	-	-	-	-	4	-	-	-	-	1	8	-	1	-	4	-	-
三重県	-	-	-	-	-	2	-	-	-	-	-	4	-	-	-	-	-	3
滋賀県	-	-	-	-	-	2	-	-	-	-	-	5	-	-	-	3	-	-
京都府	-	-	-	-	-	4	-	-	-	-	-	6	-	2	-	7	-	-
大阪府	-	-	-	-	-	9	-	-	-	-	-	27	1	8	1	10	-	-
兵庫県	-	-	-	-	1	9	-	-	-	-	-	5	1	3	-	6	-	-
奈良県	-	-	-	-	-	-	-	-	-	-	-	1	-	-	-	-	-	-
和歌山県	-	-	-	-	-	-	-	-	-	-	-	1	-	-	-	-	-	-
鳥取県	-	-	-	-	-	1	-	-	-	-	-	1	-	-	-	-	-	-
島根県	-	-	-	-	-	1	-	-	-	-	1	1	-	-	-	-	-	-
岡山県	-	-	-	-	-	5	-	-	-	-	-	4	-	2	-	-	-	-
広島県	-	-	-	-	-	6	-	-	-	-	-	7	1	3	-	6	-	-
山口県	-	-	-	-	-	4	-	-	-	-	-	1	-	-	-	-	-	-
徳島県	-	-	-	-	-	-	-	-	-	-	-	1	-	-	-	-	-	-
香川県	-	-	-	-	-	2	-	-	-	-	-	3	-	-	-	2	-	-
愛媛県	-	-	-	-	-	2	-	-	-	-	-	2	-	-	-	-	-	-
高知県	-	-	-	-	-	-	-	-	-	-	-	1	-	2	-	-	-	-
福岡県	-	-	-	-	-	12	-	-	-	-	-	9	1	6	-	4	-	-
佐賀県	-	-	-	-	-	1	-	-	-	-	-	1	-	-	-	-	-	-
長崎県	-	-	-	-	-	2	-	-	-	-	-	-	-	-	-	-	-	-
熊本県	-	-	-	-	-	1	-	-	-	-	-	4	-	-	-	-	-	-
大分県	-	-	-	-	-	2	-	-	-	-	-	3	-	-	-	4	-	-
宮崎県	-	-	-	-	-	1	-	-	-	-	-	-	-	2	-	5	-	-
鹿児島県	-	-	-	-	-	2	-	-	-	-	-	3	-	1	-	3	-	-
沖縄県	-	-	-	-	-	2	-	1	-	-	-	1	-	2	-	-	-	-

報告数・累積報告数, 疾病・都道府県別

2012年16週

	クロイツフェルト・ヤコブ病		劇症型溶血性レンサ球菌感染症		後天性免疫不全症候群		ジアルジア症		髄膜炎菌性髄膜炎		先天性風しん症候群		梅毒		破傷風		バンコマイシン耐性黄色ブドウ球菌感染症	
	報告数	累積	報告数	累積	報告数	累積	報告数	累積	報告数	累積	報告数	累積	報告数	累積	報告数	累積	報告数	累積
総数	1	51	5	96	11	379	1	13	-	5	-	-	8	232	4	26	-	-
北海道	-	3	-	6	-	8	-	-	-	-	-	-	5	1	3	-	-	
青森県	-	-	-	1	-	2	-	-	-	-	-	-	1	-	-	-	-	
岩手県	-	-	-	1	-	-	-	-	-	-	-	-	1	-	-	-	-	
宮城県	-	3	-	2	-	3	-	-	-	-	-	-	8	-	-	-	-	
秋田県	-	-	-	2	-	-	-	-	-	-	-	-	-	-	-	-	-	
山形県	-	-	-	-	-	1	-	-	-	-	-	-	1	-	-	-	-	
福島県	-	1	-	1	-	2	-	-	-	-	-	-	-	1	2	-	-	
茨城県	-	1	-	2	-	8	-	1	-	-	-	-	2	-	3	-	-	
栃木県	-	3	-	3	-	4	-	-	-	-	-	-	6	-	-	-	-	
群馬県	-	-	-	3	-	4	-	-	-	-	-	-	6	-	-	-	-	
埼玉県	-	1	1	2	2	18	-	-	-	-	-	-	1	15	-	-	-	
千葉県	-	3	-	5	-	8	-	-	-	-	-	-	6	-	2	-	-	
東京都	-	5	-	7	4	124	-	4	-	-	-	-	4	81	-	-	-	
神奈川県	-	3	-	2	-	17	-	2	-	2	-	-	14	-	5	-	-	
新潟県	-	1	-	2	-	2	-	-	-	-	-	-	2	-	-	-	-	
富山県	-	-	-	4	-	2	-	-	-	-	-	-	1	1	-	-	-	
石川県	-	4	1	1	-	5	-	-	-	-	-	-	1	-	-	-	-	
福井県	-	-	-	1	-	2	-	-	-	-	-	-	-	-	-	-	-	
山梨県	-	2	-	1	-	1	-	-	-	-	-	-	2	-	-	-	-	
長野県	-	1	-	2	-	4	-	-	-	-	-	-	2	-	1	-	-	
岐阜県	-	-	-	-	-	4	-	-	-	-	-	-	1	-	-	-	-	
静岡県	-	1	-	-	-	4	-	-	-	-	-	-	2	-	1	-	-	
愛知県	-	1	1	7	-	33	-	1	-	-	-	-	1	14	-	2	-	
三重県	-	-	-	3	1	2	-	-	-	-	-	-	1	-	-	-	-	
滋賀県	-	1	-	2	-	-	-	-	-	-	-	-	-	-	-	-	-	
京都府	-	4	-	3	-	2	-	1	-	1	-	-	3	-	1	-	-	
大阪府	-	2	-	1	2	51	-	2	-	-	-	-	20	-	-	-	-	
兵庫県	1	3	-	3	-	11	-	-	-	-	-	-	4	-	1	-	-	
奈良県	-	1	-	1	-	3	-	-	-	-	-	-	3	-	-	-	-	
和歌山県	-	-	-	-	-	4	-	-	-	-	-	-	3	-	-	-	-	
鳥取県	-	-	-	1	-	-	-	-	-	-	-	-	1	-	-	-	-	
島根県	-	-	-	-	-	-	-	-	-	-	-	-	1	-	-	-	-	
岡山県	-	1	-	-	-	5	1	1	-	-	-	-	1	-	-	-	-	
広島県	-	-	-	2	-	8	-	1	-	-	-	-	2	-	-	-	-	
山口県	-	-	1	4	-	-	-	-	-	-	-	-	1	-	-	-	-	
徳島県	-	-	1	2	-	2	-	-	-	-	-	-	-	-	-	-	-	
香川県	-	1	-	-	1	4	-	-	-	-	-	-	-	-	-	-	-	
愛媛県	-	-	-	2	-	3	-	-	-	-	-	-	2	-	-	-	-	
高知県	-	-	-	1	-	3	-	-	-	-	-	-	1	-	-	-	-	
福岡県	-	2	-	7	1	10	-	-	-	1	-	-	7	-	-	-	-	
佐賀県	-	-	-	-	-	2	-	-	-	-	-	-	1	-	-	-	-	
長崎県	-	-	-	1	-	2	-	-	-	-	-	-	-	-	1	-	-	
熊本県	-	-	-	5	-	-	-	-	-	-	-	-	1	5	2	2	-	
大分県	-	-	-	-	-	4	-	-	-	-	-	-	-	-	1	-	-	
宮崎県	-	-	-	2	-	1	-	-	-	-	-	-	-	-	-	-	-	
鹿児島県	-	1	-	1	-	2	-	-	-	-	-	-	2	-	-	-	-	
沖縄県	-	2	-	-	-	4	-	-	-	1	-	-	3	-	1	-	-	



報告数・累積報告数，疾病・都道府県別 2012年16週

	バンコマイシン耐性腸球菌感染症		風しん		麻しん	
	報告数	累積	報告数	累積	報告数	累積
総 数	1	25	6	133	4	111
北海道	-	-	-	-	-	-
青森県	-	-	-	-	-	-
岩手県	-	-	-	-	-	2
宮城県	-	-	-	2	-	-
秋田県	-	-	-	-	-	-
山形県	-	-	-	2	-	-
福島県	-	-	-	-	-	-
茨城県	-	-	-	3	-	-
栃木県	-	-	-	1	1	7
群馬県	-	1	-	1	-	1
埼玉県	-	1	-	2	1	8
千葉県	-	2	-	7	-	11
東京都	-	3	1	16	1	18
神奈川県	-	2	-	5	-	8
新潟県	-	-	-	-	-	1
富山県	-	-	-	-	-	1
石川県	-	-	-	-	-	-
福井県	-	-	-	-	-	-
山梨県	-	-	-	-	-	2
長野県	-	-	-	2	-	-
岐阜県	-	-	-	-	-	5
静岡県	-	1	-	1	-	1
愛知県	-	-	-	3	-	30
三重県	-	-	-	2	-	-
滋賀県	-	-	-	2	-	2
京都府	-	2	-	8	-	-
大阪府	1	6	-	29	-	2
兵庫県	-	-	4	37	1	5
奈良県	-	-	-	-	-	-
和歌山県	-	-	1	1	-	-
鳥取県	-	-	-	-	-	-
島根県	-	-	-	-	-	-
岡山県	-	1	-	-	-	5
広島県	-	-	-	3	-	2
山口県	-	-	-	-	-	-
徳島県	-	-	-	-	-	-
香川県	-	-	-	-	-	-
愛媛県	-	1	-	-	-	-
高知県	-	-	-	-	-	-
福岡県	-	2	-	4	-	-
佐賀県	-	-	-	-	-	-
長崎県	-	-	-	-	-	-
熊本県	-	2	-	-	-	-
大分県	-	-	-	-	-	-
宮崎県	-	-	-	-	-	-
鹿児島県	-	-	-	1	-	-
沖縄県	-	1	-	1	-	-

\*鳥インフルエンザを除く。

報告数・定点当り報告数, 疾病・都道府県別

2012年16週

	インフルエンザ*		咽頭結膜熱		A群溶血性 レンサ球菌咽頭炎		感染性胃腸炎		水痘		手足口病		伝染性紅斑		突発性発しん		百日咳	
	報告数	定点当り	報告数	定点当り	報告数	定点当り	報告数	定点当り	報告数	定点当り	報告数	定点当り	報告数	定点当り	報告数	定点当り	報告数	定点当り
総数	26395	5.36	777	0.25	6398	2.03	33249	10.56	3414	1.08	351	0.11	515	0.16	1861	0.59	82	0.03
北海道	1866	8.22	48	0.34	604	4.22	773	5.41	84	0.59	16	0.11	10	0.07	57	0.40	5	0.03
青森県	637	9.95	7	0.17	129	3.15	417	10.17	43	1.05	6	0.15	11	0.27	27	0.66	1	0.02
岩手県	642	10.19	9	0.23	93	2.33	490	12.25	57	1.43	-	-	13	0.33	16	0.40	-	-
宮城県	560	6.02	5	0.09	203	3.50	840	14.48	46	0.79	2	0.03	2	0.03	41	0.71	-	-
秋田県	410	7.45	15	0.43	39	1.11	336	9.60	16	0.46	8	0.23	1	0.03	9	0.26	1	0.03
山形県	550	11.46	3	0.10	93	3.10	694	23.13	33	1.10	2	0.07	-	-	32	1.07	-	-
福島県	781	9.76	15	0.31	104	2.17	401	8.35	29	0.60	6	0.13	11	0.23	32	0.67	-	-
茨城県	383	3.19	10	0.13	133	1.77	535	7.13	55	0.73	3	0.04	2	0.03	29	0.39	-	-
栃木県	320	4.21	6	0.13	60	1.25	342	7.13	28	0.58	-	-	2	0.04	31	0.65	1	0.02
群馬県	391	3.99	12	0.20	134	2.23	685	11.42	30	0.50	5	0.08	2	0.03	29	0.48	2	0.03
埼玉県	764	3.12	39	0.24	371	2.32	1846	11.54	193	1.21	14	0.09	8	0.05	116	0.73	2	0.01
千葉県	499	2.39	40	0.30	292	2.21	1323	10.02	143	1.08	5	0.04	10	0.08	73	0.55	-	-
東京都	1273	3.07	56	0.22	584	2.25	3458	13.30	212	0.82	11	0.04	24	0.09	158	0.61	4	0.02
神奈川県	1099	3.40	29	0.14	296	1.45	2146	10.52	203	1.00	8	0.04	41	0.20	125	0.61	4	0.02
新潟県	768	8.08	20	0.33	132	2.20	640	10.67	74	1.23	10	0.17	23	0.38	27	0.45	1	0.02
富山県	284	5.92	9	0.31	175	6.03	346	11.93	35	1.21	1	0.03	10	0.34	12	0.41	-	-
石川県	225	4.69	13	0.45	86	2.97	315	10.86	33	1.14	12	0.41	4	0.14	19	0.66	-	-
福井県	574	17.94	9	0.41	87	3.95	274	12.45	33	1.50	30	1.36	2	0.09	12	0.55	2	0.09
山梨県	295	7.38	2	0.08	67	2.79	197	8.21	6	0.25	-	-	1	0.04	10	0.42	-	-
長野県	751	8.53	6	0.11	143	2.60	413	7.51	61	1.11	14	0.25	23	0.42	16	0.29	-	-
岐阜県	480	5.52	16	0.30	49	0.92	300	5.66	35	0.66	3	0.06	26	0.49	24	0.45	1	0.02
静岡県	1039	7.47	14	0.16	198	2.22	811	9.11	98	1.10	1	0.01	1	0.01	35	0.39	3	0.03
愛知県	861	4.44	24	0.13	201	1.12	1510	8.39	155	0.86	9	0.05	46	0.26	85	0.47	11	0.06
三重県	346	4.81	16	0.36	75	1.67	473	10.51	57	1.27	7	0.16	3	0.07	35	0.78	-	-
滋賀県	282	5.32	3	0.09	62	1.94	307	9.59	23	0.72	5	0.16	1	0.03	27	0.84	-	-
京都府	680	5.57	7	0.09	115	1.55	725	9.80	65	0.88	10	0.14	8	0.11	33	0.45	2	0.03
大阪府	1060	3.56	28	0.14	316	1.60	2017	10.24	267	1.36	17	0.09	24	0.12	127	0.64	4	0.02
兵庫県	768	3.86	45	0.35	140	1.09	1401	10.86	188	1.46	6	0.05	22	0.17	78	0.60	4	0.03
奈良県	230	4.18	9	0.26	22	0.63	241	6.89	20	0.57	-	-	2	0.06	14	0.40	-	-
和歌山県	259	5.18	6	0.19	25	0.81	227	7.32	45	1.45	3	0.10	1	0.03	18	0.58	-	-
鳥取県	255	8.79	3	0.16	81	4.26	329	17.32	14	0.74	2	0.11	22	1.16	13	0.68	-	-
島根県	79	2.08	5	0.22	10	0.43	375	16.30	29	1.26	-	-	16	0.70	12	0.52	-	-
岡山県	246	2.93	8	0.15	51	0.94	567	10.50	59	1.09	6	0.11	6	0.11	30	0.56	1	0.02
広島県	338	2.99	37	0.52	111	1.56	723	10.18	64	0.90	2	0.03	14	0.20	49	0.69	7	0.10
山口県	132	1.91	21	0.44	91	1.90	606	12.63	54	1.13	-	-	22	0.46	37	0.77	-	-
徳島県	169	4.45	12	0.52	31	1.35	224	9.74	27	1.17	-	-	15	0.65	25	1.09	-	-
香川県	101	2.06	11	0.37	19	0.63	416	13.87	27	0.90	15	0.50	6	0.20	15	0.50	1	0.03
愛媛県	367	6.02	3	0.08	69	1.86	602	16.27	41	1.11	1	0.03	17	0.46	28	0.76	-	-
高知県	299	6.23	1	0.03	45	1.50	255	8.50	52	1.73	1	0.03	22	0.73	8	0.27	7	0.23
福岡県	1589	8.03	53	0.44	252	2.10	1464	12.20	211	1.76	4	0.03	1	0.01	98	0.82	6	0.05
佐賀県	299	7.67	17	0.74	55	2.39	188	8.17	28	1.22	-	-	-	-	13	0.57	-	-
長崎県	713	10.19	9	0.20	87	1.98	343	7.80	34	0.77	2	0.05	2	0.05	26	0.59	-	-
熊本県	674	8.43	15	0.31	74	1.54	561	11.69	68	1.42	4	0.08	6	0.13	40	0.83	-	-
大分県	188	3.24	3	0.08	110	3.06	682	18.94	56	1.56	-	-	19	0.53	36	1.00	4	0.11
宮崎県	453	7.68	25	0.69	123	3.42	612	17.00	93	2.58	1	0.03	5	0.14	50	1.39	-	-
鹿児島県	867	9.32	29	0.53	120	2.18	695	12.64	121	2.20	4	0.07	4	0.07	27	0.49	3	0.05
沖縄県	549	9.47	4	0.12	41	1.21	124	3.65	69	2.03	95	2.79	4	0.12	7	0.21	5	0.15

\*髄膜炎菌性髄膜炎は除く。

報告数・定点当り報告数, 疾病・都道府県別

2012年16週

	ヘルパンギーナ		流行性耳下腺炎		急性出血性結膜炎		流行性角結膜炎		細菌性髄膜炎*		無菌性髄膜炎		マイコプラズマ肺炎		クラミジア肺炎		RSウイルス感染症
	報告数	定点当り	報告数	定点当り	報告数	定点当り	報告数	定点当り	報告数	定点当り	報告数	定点当り	報告数	定点当り	報告数	定点当り	報告数
総数	136	0.04	1312	0.42	12	0.02	301	0.44	8	0.02	10	0.02	365	0.79	17	0.04	666
北海道	4	0.03	13	0.09	1	0.03	17	0.59	-	-	-	-	7	0.30	-	-	45
青森県	-	-	18	0.44	-	-	7	0.70	-	-	-	-	6	1.00	-	-	7
岩手県	-	-	35	0.88	-	-	2	0.14	-	-	-	-	17	0.89	-	-	15
宮城県	1	0.02	40	0.69	-	-	4	0.33	1	0.08	-	-	22	1.83	-	-	4
秋田県	-	-	7	0.20	-	-	2	0.29	-	-	-	-	3	0.38	-	-	5
山形県	-	-	19	0.63	-	-	-	-	-	-	-	-	1	0.11	1	0.11	3
福島県	2	0.04	12	0.25	-	-	8	0.67	-	-	1	0.14	20	2.86	4	0.57	17
茨城県	2	0.03	14	0.19	-	-	12	0.71	-	-	-	-	7	0.54	-	-	3
栃木県	-	-	8	0.17	-	-	10	0.83	-	-	-	-	2	0.29	5	0.71	3
群馬県	3	0.05	29	0.48	-	-	11	0.79	-	-	1	0.13	3	0.38	-	-	2
埼玉県	3	0.02	50	0.31	-	-	11	0.26	1	0.11	-	-	14	1.56	-	-	9
千葉県	3	0.02	22	0.17	4	0.11	18	0.51	-	-	-	-	10	1.11	1	0.11	12
東京都	5	0.02	42	0.16	-	-	14	0.37	-	-	-	-	27	1.08	-	-	41
神奈川県	1	0.00	61	0.30	-	-	23	0.51	-	-	2	0.22	5	0.56	-	-	14
新潟県	-	-	31	0.52	-	-	5	0.50	1	0.08	-	-	1	0.08	4	0.31	11
富山県	-	-	9	0.31	-	-	2	0.29	-	-	-	-	7	1.40	-	-	6
石川県	-	-	6	0.21	-	-	-	-	-	-	-	-	11	2.20	-	-	7
福井県	-	-	9	0.41	-	-	-	-	-	-	-	-	5	0.83	-	-	1
山梨県	1	0.04	16	0.67	-	-	2	0.22	-	-	-	-	1	0.10	1	0.10	1
長野県	-	-	6	0.11	-	-	7	0.64	1	0.09	-	-	11	1.00	1	0.09	4
岐阜県	4	0.08	61	1.15	-	-	2	0.18	1	0.20	-	-	6	1.20	-	-	8
静岡県	1	0.01	53	0.60	-	-	7	0.32	-	-	1	0.11	3	0.33	-	-	26
愛知県	13	0.07	92	0.51	-	-	11	0.32	2	0.17	-	-	21	1.75	-	-	18
三重県	1	0.02	33	0.73	-	-	-	-	-	-	-	-	1	0.11	-	-	6
滋賀県	1	0.03	2	0.06	-	-	-	-	-	-	-	-	3	0.43	-	-	4
京都府	2	0.03	19	0.26	-	-	4	0.22	-	-	-	-	3	0.50	-	-	15
大阪府	8	0.04	51	0.26	2	0.04	11	0.23	1	0.07	-	-	20	1.33	-	-	97
兵庫県	2	0.02	41	0.32	1	0.03	16	0.46	-	-	1	0.08	10	0.83	-	-	15
奈良県	-	-	6	0.17	-	-	-	-	-	-	-	-	1	0.17	-	-	5
和歌山県	-	-	2	0.06	-	-	-	-	-	-	-	-	18	1.64	-	-	14
鳥取県	-	-	6	0.32	-	-	1	0.33	-	-	-	-	4	0.80	-	-	2
島根県	1	0.04	12	0.52	-	-	-	-	-	-	-	-	5	0.63	-	-	10
岡山県	-	-	24	0.44	-	-	7	0.58	-	-	-	-	6	1.20	-	-	7
広島県	5	0.07	35	0.49	3	0.16	16	0.84	-	-	-	-	18	0.86	-	-	18
山口県	14	0.29	79	1.65	-	-	-	-	-	-	1	0.11	5	0.56	-	-	18
徳島県	7	0.30	14	0.61	-	-	1	0.25	-	-	-	-	1	0.20	-	-	7
香川県	-	-	9	0.30	-	-	-	-	-	-	-	-	1	0.20	-	-	7
愛媛県	6	0.16	16	0.43	1	0.13	7	0.88	-	-	-	-	8	1.33	-	-	17
高知県	-	-	24	0.80	-	-	1	0.33	-	-	-	-	3	0.38	-	-	1
福岡県	15	0.13	111	0.93	-	-	15	0.58	-	-	-	-	-	-	-	-	72
佐賀県	-	-	8	0.35	-	-	1	0.25	-	-	-	-	8	1.33	-	-	7
長崎県	-	-	31	0.70	-	-	2	0.25	-	-	-	-	9	0.75	-	-	10
熊本県	15	0.31	40	0.83	-	-	7	0.78	-	-	1	0.07	4	0.27	-	-	3
大分県	1	0.03	34	0.94	-	-	-	-	-	-	-	-	6	0.60	-	-	4
宮崎県	8	0.22	26	0.72	-	-	13	2.17	-	-	-	-	1	0.14	-	-	3
鹿児島県	-	-	34	0.62	-	-	14	2.00	-	-	2	0.17	6	0.50	-	-	36
沖縄県	7	0.21	2	0.06	-	-	10	1.00	-	-	-	-	14	2.00	-	-	26

## 獣医師が届出を行う感染症と対象動物

注 報告数は感染実験等の学術的研究による発生を除く。

報告数・累積報告数, 疾病・都道府県別

2012年16週

	エボラ出血熱		マールブルグ病		ペスト		重症急性呼吸器症候群( SARS )						結核		鳥インフルエンザ( H5N1 )		細菌性赤痢	
	サル		サル		プレーリードッグ	イタチアナグマ		タヌキ		ハクビシン		サル		鳥類		サル		
	報告数	累積	報告数	累積	報告数	累積	報告数	累積	報告数	累積	報告数	累積	報告数	累積	報告数	累積	報告数	累積
総数	-	-	-	-	-	-	-	-	-	-	-	-	-	-	-	-	-	1
北海道	-	-	-	-	-	-	-	-	-	-	-	-	-	-	-	-	-	-
青森県	-	-	-	-	-	-	-	-	-	-	-	-	-	-	-	-	-	-
岩手県	-	-	-	-	-	-	-	-	-	-	-	-	-	-	-	-	-	-
宮城県	-	-	-	-	-	-	-	-	-	-	-	-	-	-	-	-	-	-
秋田県	-	-	-	-	-	-	-	-	-	-	-	-	-	-	-	-	-	-
山形県	-	-	-	-	-	-	-	-	-	-	-	-	-	-	-	-	-	-
福島県	-	-	-	-	-	-	-	-	-	-	-	-	-	-	-	-	-	-
茨城県	-	-	-	-	-	-	-	-	-	-	-	-	-	-	-	-	-	-
栃木県	-	-	-	-	-	-	-	-	-	-	-	-	-	-	-	-	-	-
群馬県	-	-	-	-	-	-	-	-	-	-	-	-	-	-	-	-	-	-
埼玉県	-	-	-	-	-	-	-	-	-	-	-	-	-	-	-	-	-	-
千葉県	-	-	-	-	-	-	-	-	-	-	-	-	-	-	-	-	-	-
東京都	-	-	-	-	-	-	-	-	-	-	-	-	-	-	-	-	-	-
神奈川県	-	-	-	-	-	-	-	-	-	-	-	-	-	-	-	-	-	-
新潟県	-	-	-	-	-	-	-	-	-	-	-	-	-	-	-	-	-	-
富山県	-	-	-	-	-	-	-	-	-	-	-	-	-	-	-	-	-	-
石川県	-	-	-	-	-	-	-	-	-	-	-	-	-	-	-	-	-	-
福井県	-	-	-	-	-	-	-	-	-	-	-	-	-	-	-	-	-	-
山梨県	-	-	-	-	-	-	-	-	-	-	-	-	-	-	-	-	-	-
長野県	-	-	-	-	-	-	-	-	-	-	-	-	-	-	-	-	-	1
岐阜県	-	-	-	-	-	-	-	-	-	-	-	-	-	-	-	-	-	-
静岡県	-	-	-	-	-	-	-	-	-	-	-	-	-	-	-	-	-	-
愛知県	-	-	-	-	-	-	-	-	-	-	-	-	-	-	-	-	-	-
三重県	-	-	-	-	-	-	-	-	-	-	-	-	-	-	-	-	-	-
滋賀県	-	-	-	-	-	-	-	-	-	-	-	-	-	-	-	-	-	-
京都府	-	-	-	-	-	-	-	-	-	-	-	-	-	-	-	-	-	-
大阪府	-	-	-	-	-	-	-	-	-	-	-	-	-	-	-	-	-	-
兵庫県	-	-	-	-	-	-	-	-	-	-	-	-	-	-	-	-	-	-
奈良県	-	-	-	-	-	-	-	-	-	-	-	-	-	-	-	-	-	-
和歌山県	-	-	-	-	-	-	-	-	-	-	-	-	-	-	-	-	-	-
鳥取県	-	-	-	-	-	-	-	-	-	-	-	-	-	-	-	-	-	-
島根県	-	-	-	-	-	-	-	-	-	-	-	-	-	-	-	-	-	-
岡山県	-	-	-	-	-	-	-	-	-	-	-	-	-	-	-	-	-	-
広島県	-	-	-	-	-	-	-	-	-	-	-	-	-	-	-	-	-	-
山口県	-	-	-	-	-	-	-	-	-	-	-	-	-	-	-	-	-	-
徳島県	-	-	-	-	-	-	-	-	-	-	-	-	-	-	-	-	-	-
香川県	-	-	-	-	-	-	-	-	-	-	-	-	-	-	-	-	-	-
愛媛県	-	-	-	-	-	-	-	-	-	-	-	-	-	-	-	-	-	-
高知県	-	-	-	-	-	-	-	-	-	-	-	-	-	-	-	-	-	-
福岡県	-	-	-	-	-	-	-	-	-	-	-	-	-	-	-	-	-	-
佐賀県	-	-	-	-	-	-	-	-	-	-	-	-	-	-	-	-	-	-
長崎県	-	-	-	-	-	-	-	-	-	-	-	-	-	-	-	-	-	-
熊本県	-	-	-	-	-	-	-	-	-	-	-	-	-	-	-	-	-	-
大分県	-	-	-	-	-	-	-	-	-	-	-	-	-	-	-	-	-	-
宮崎県	-	-	-	-	-	-	-	-	-	-	-	-	-	-	-	-	-	-
鹿児島県	-	-	-	-	-	-	-	-	-	-	-	-	-	-	-	-	-	-
沖縄県	-	-	-	-	-	-	-	-	-	-	-	-	-	-	-	-	-	-

報告数・累積報告数, 疾病・都道府県別 2012年16週

	ウエストナイル熱		エキノコックス症	
	鳥類		犬	
	報告数	累積	報告数	累積
総 数	-	-	-	-
北海道	-	-	-	-
青森県	-	-	-	-
岩手県	-	-	-	-
宮城県	-	-	-	-
秋田県	-	-	-	-
山形県	-	-	-	-
福島県	-	-	-	-
茨城県	-	-	-	-
栃木県	-	-	-	-
群馬県	-	-	-	-
埼玉県	-	-	-	-
千葉県	-	-	-	-
東京都	-	-	-	-
神奈川県	-	-	-	-
新潟県	-	-	-	-
富山県	-	-	-	-
石川県	-	-	-	-
福井県	-	-	-	-
山梨県	-	-	-	-
長野県	-	-	-	-
岐阜県	-	-	-	-
静岡県	-	-	-	-
愛知県	-	-	-	-
三重県	-	-	-	-
滋賀県	-	-	-	-
京都府	-	-	-	-
大阪府	-	-	-	-
兵庫県	-	-	-	-
奈良県	-	-	-	-
和歌山県	-	-	-	-
鳥取県	-	-	-	-
島根県	-	-	-	-
岡山県	-	-	-	-
広島県	-	-	-	-
山口県	-	-	-	-
徳島県	-	-	-	-
香川県	-	-	-	-
愛媛県	-	-	-	-
高知県	-	-	-	-
福岡県	-	-	-	-
佐賀県	-	-	-	-
長崎県	-	-	-	-
熊本県	-	-	-	-
大分県	-	-	-	-
宮崎県	-	-	-	-
鹿児島県	-	-	-	-
沖縄県	-	-	-	-

感染症週報 第14巻 第16号 2012年5月11日発行  
 発行：国立感染症研究所  
 厚生労働省健康局結核感染症課  
 厚生労働省大臣官房統計情報部  
 事務局：国立感染症研究所感染症情報センター  
 〒162-8640東京都新宿区戸山1-23-1  
 T E L : 03-5285-1111  
 F A X : 03-5285-1129  
 U R L : <http://www.nih.go.jp/niid/ja/from-idsc.html>  
 < 国立感染症研究所 感染症情報センター >  
<http://www.mhlw.go.jp/>  
 < 厚生労働省 >  
<http://www.forth.go.jp/>  
 < 旅行者のための海外感染症情報(厚生労働省検疫所) >

本週報は、感染症新法に基づくものであり、全国の医療従事者、定点医療機関、保健所、保健所設置市、特別区、都道府県、地方衛生研究所、検疫所の皆様のご協力を得て、国立感染症研究所感染症情報センターにおいて編集したものです。

また、本週報は速報性を重視しておりますので、今後調査などの結果に応じて、若干の変更が生じることがありますが、その場合には週報上にて訂正させていただきます。

「感染症の話」及び「読者のコーナー」の回答欄の内容に関する責は、それぞれの執筆者及び回答者に属しますが、内容に関するご質問、ご意見については事務局でお受けいたします。

なお、週報の内容について、学術的研究、あるいは公衆衛生活動にかかわる業務以外の目的においては、無断転載を禁じます。