

マークをクリックするとそのページを見ることができます



発生動向総覧
P.2-11

< 第19週 >

第19週のマイコプラズマ肺炎の定点当たり報告数は増加し、過去5年間の同時期と比較してかなり多い / その他最新動向

< 4月 > 性感染症・薬剤耐性菌感染症について



注目すべき感染症
P.12-14

< 咽頭結膜熱 >

定点当たり報告数は第16週以降増加傾向となり、第19週は再び増加傾向を示し定点当たり報告数は0.39となった



病原体情報
P.15-17

無菌性髄膜炎患者から検出されているウイルス 2011～2012年



速報

< 今週は該当記事はありません >



海外感染症情報

< 今週は該当記事はありません >



感染症の話
P.18

< 今週はお休みです >



読者のコーナー
< 今週は該当記事は
ありません >



グラフ総覧(19週)
P.19-24



グラフ総覧(4月)
P.25-30



4月のデータ
P.31-33



19週のデータ
P.34-46



発生動向総覧

< 第19週コメント > 5月16日集計分

全数報告の感染症

注意: これは当該週に診断された報告症例の集計です。しかし、迅速に情報還元するために期日を決めて集計を行いますので、当該週に診断された症例の報告が集計の期日以降に届くこともあります。それらについては一部を除いて発生動向総覧では扱いませんが、翌週あるいはそれ以降に、巻末の表の累積数に加えられることになります。

感染経路、感染原因、感染地域については、確定あるいは推定として記載されていたものを示します。

1類感染症

報告なし

2類感染症

結核384例

3類感染症

細菌性赤痢8例

菌種: *S. flexneri* (B群) 1例__感染地域: 茨城県
S. sonnei (D群) 7例__感染地域: 愛知県2例、インドネシア3例、インド2例

腸管出血性大腸菌感染症23例(有症者18例、うちHUSなし・死亡1例)

感染地域: 国内23例
 国内の感染地域: 鹿児島県3例、茨城県2例、東京都2例、神奈川県2例、長野県2例、岐阜県2例、福岡県2例、栃木県1例、群馬県1例、静岡県1例、愛知県1例、三重県1例、兵庫県1例、広島県1例、不明1例
 年齢群: 2歳(1例)、3歳(2例)、4歳(1例)、5歳(1例)、8歳(1例)、10代(3例)、20代(5例)、30代(3例)、60代(3例)、80代(3例)
 血清型・毒素型: O157 VT1・VT2(8例)、O26 VT1(4例)、O157 VT2(4例)、O26 VT不明(1例)、O103 VT1・VT2(1例)、O111 VT1(1例)、O157 VT不明(1例)、その他・不明(3例)

累積報告数: 264例(有症者135例、うちHUS 6例・死亡1例)

腸チフス1例

感染地域: 国外(国不明)

4類感染症

E型肝炎1例

感染地域: 東京都__感染源: 不明

A型肝炎6例

感染地域: 千葉県3例、茨城県1例、大阪府1例、インドネシア1例

つつが虫病13例

感染地域: 福島県5例、秋田県3例、岐阜県2例、山形県1例、埼玉県1例、長野県1例

デング熱1例

感染地域: タイ

日本紅斑熱2例

感染地域: 島根県1例、宮崎県1例

マラリア1例

三日熱__感染地域: タイ

レジオネラ症15例(肺炎型13例、ポンティアック型2例)

感染地域: 長野県2例(温泉2例)、北海道1例、茨城県1例、千葉県1例、東京都1例、石川県1例、静岡県1例、愛知県1例、三重県1例、長崎県1例、熊本県1例、大分県1例、国内(都道府県不明)1例、中国1例

年齢群: 40代(1例)、50代(2例)、60代(4例)、70代(7例)、80代(1例)

5類感染症

アメーバ赤痢8例(腸管アメーバ症5例、腸管外アメーバ症1例、腸管及び腸管外アメーバ症2例)

感染地域: 神奈川県2例、千葉県1例、東京都1例、広島県1例、パプアニューギニア1例、タイ/マレーシア/中国1例、国内・国外不明1例

感染経路: 経口感染3例、性的接触2例(異性間1例、異性間・同性間不明1例)、不明3例

ウイルス性肝炎2例 B型2例__感染経路: 性的接触1例(異性間・同性間不明)、不明1例

急性脳炎3例 水痘・帯状疱疹ウイルス1例__年齢群: 4歳
病原体不明2例__年齢群: 0歳(2例)

クロイツフェルト・ヤコブ病4例
孤発性プリオン病古典型3例
感染性プリオン病医原性1例

劇症型溶血性レンサ球菌感染症1例
年齢群: 50代

後天性免疫不全症候群12例(AIDS 4例、無症候8例)
感染地域: 国内9例、国外1例、国内・国外不明2例
感染経路: 性的接触11例(異性間2例、同性間9例)、静注薬物使用1例

ジアルジア症1例 感染地域: 宮城県

梅毒15例(早期顕症I期2例、早期顕症II期7例、無症候6例)

風しん10例(検査診断例9例、臨床診断例1例)
感染地域: 大阪府3例、兵庫県3例、東京都1例、和歌山県1例、広島県1例、佐賀県1例
年齢群: 15 ~ 19歳(4例)、20 ~ 24歳(1例)、30 ~ 34歳(2例)、35 ~ 39歳(1例)、40代(1例)、50代(1例)
累積報告数: 168例(検査診断例123例、臨床診断例45例)

麻しん4例(麻しん(検査診断例1例、臨床診断例3例))
感染地域: 埼玉県2例、新潟県1例、兵庫県1例
年齢群: 2歳(1例)、3歳(1例)、30 ~ 34歳(1例)、35 ~ 39歳(1例)
累積報告数: 113例(麻しん(検査診断例72例、臨床診断例21例)、修飾麻しん(検査診断例20例))

遺伝子型別累積報告数(遺伝子型が同定・報告された症例のみ): 49例

D4: 5例__感染地域: 千葉県1例、東京都1例、東京都/ベトナム1例、大阪府/英国1例、パキスタン1例

D8: 36例__感染地域: 愛知県19例、千葉県5例、岐阜県3例、山梨県2例、都道府県不明6例、タイ1例

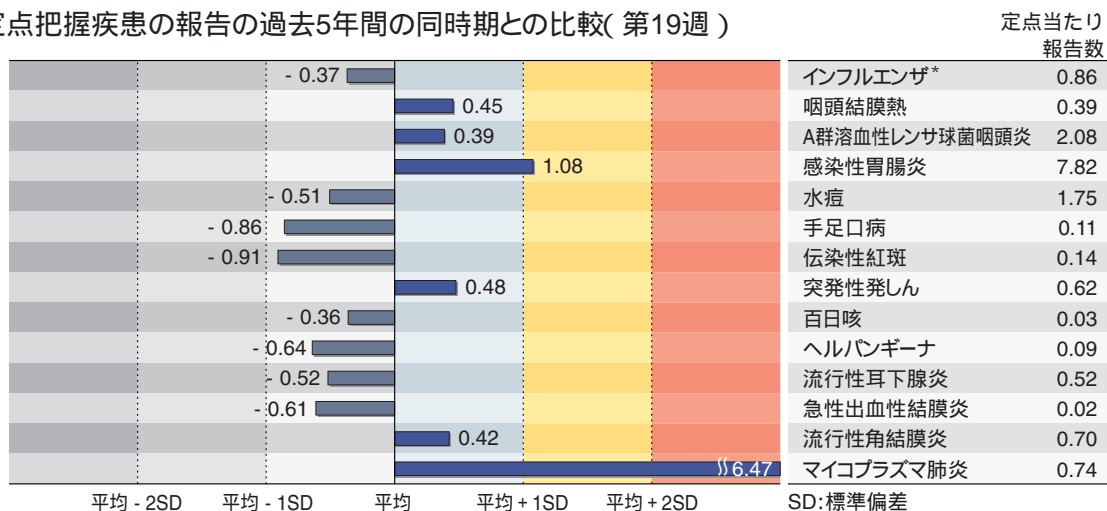
D9: 8例__感染地域: 岡山県4例、栃木県1例、千葉県1例、東京都1例、フィリピン1例

(補) 2012年第18週までに診断されたものの報告遅れとして、細菌性赤痢1例〔菌種 : *S. sonnei* (D群) __ 感染地域 : インドネシア)、E型肝炎2例〔感染地域 __ 感染源 : 北海道1例 __ 不明、インド1例 __ 不明〕、エキノコックス症1例〔多包条虫 __ 感染地域 : 北海道〕、急性脳炎8例〔口
タウイルス1例 __ 年齢群 : 4歳、インフルエンザウイルスB型1例 __ 年齢群 : 10代、病原体不
明6例 __ 年齢群 : 0歳(3例)、1歳(1例)、6歳(1例)、40代(1例)〕、劇症型溶血性レンサ球菌
感染症3例〔40代(1例)、80代(2例)〕などの報告があった。

定点把握の対象となる5類感染症

全国の指定された医療機関(定点)から報告され、疾患により小児科定点(約3,000カ所)、インフルエンザ(小児科・内科)定点(約5,000カ所)、眼科定点(約600カ所)、基幹定点(約500カ所)に分かれています。また、定点当たり報告数は、報告数/定点医療機関数です。

定点把握疾患の報告の過去5年間の同時期との比較(第19週)



当該週と過去5年間の平均(過去5年間の前週、当該週、後週の合計15週の平均)との差をグラフ上に表現した。(*2009年のパンデミックの影響を受けています。)

インフルエンザ

定点当たり報告数は第6週以降減少が続いている。都道府県別では沖縄県(8.00)、青森県(2.69)、鹿児島県(2.66)、熊本県(2.19)が多い。

小児科定点報告疾患

RSウイルス感染症の報告数は356例と増加した。年齢別では1歳以下の報告数が全体の約84%を占めている。

咽頭結膜熱の定点当たり報告数は増加した。都道府県別では佐賀県(1.17)、鹿児島県(1.05)、福井県(0.82)が多い。

A群溶血性レンサ球菌咽頭炎の定点当たり報告数は増加した。都道府県別では富山県(4.10)、大分県(3.83)、鳥取県(3.47)が多い。

感染性胃腸炎の定点当たり報告数は増加し、過去5年間の同時期(前週、当該週、後週)と比較してやや多い。都道府県別では福井県(14.5)、島根県(13.5)、香川県(13.4)が多い。

水痘の定点当たり報告数は増加した。都道府県別では山形県(4.30)、佐賀県(3.65)、宮崎県(3.44)が多い。

手足口病の定点当たり報告数は増加した。都道府県別では沖縄県(0.97)、福井県(0.82)、埼玉県(0.29)が多い。

伝染性紅斑の定点当たり報告数は増加した。都道府県別では鳥取県(0.89)、高知県(0.80)、山口県(0.52)が多い。

百日咳の定点当たり報告数は増加した。都道府県別では高知県(0.37)、沖縄県(0.12)、鳥取県(0.11)が多い。

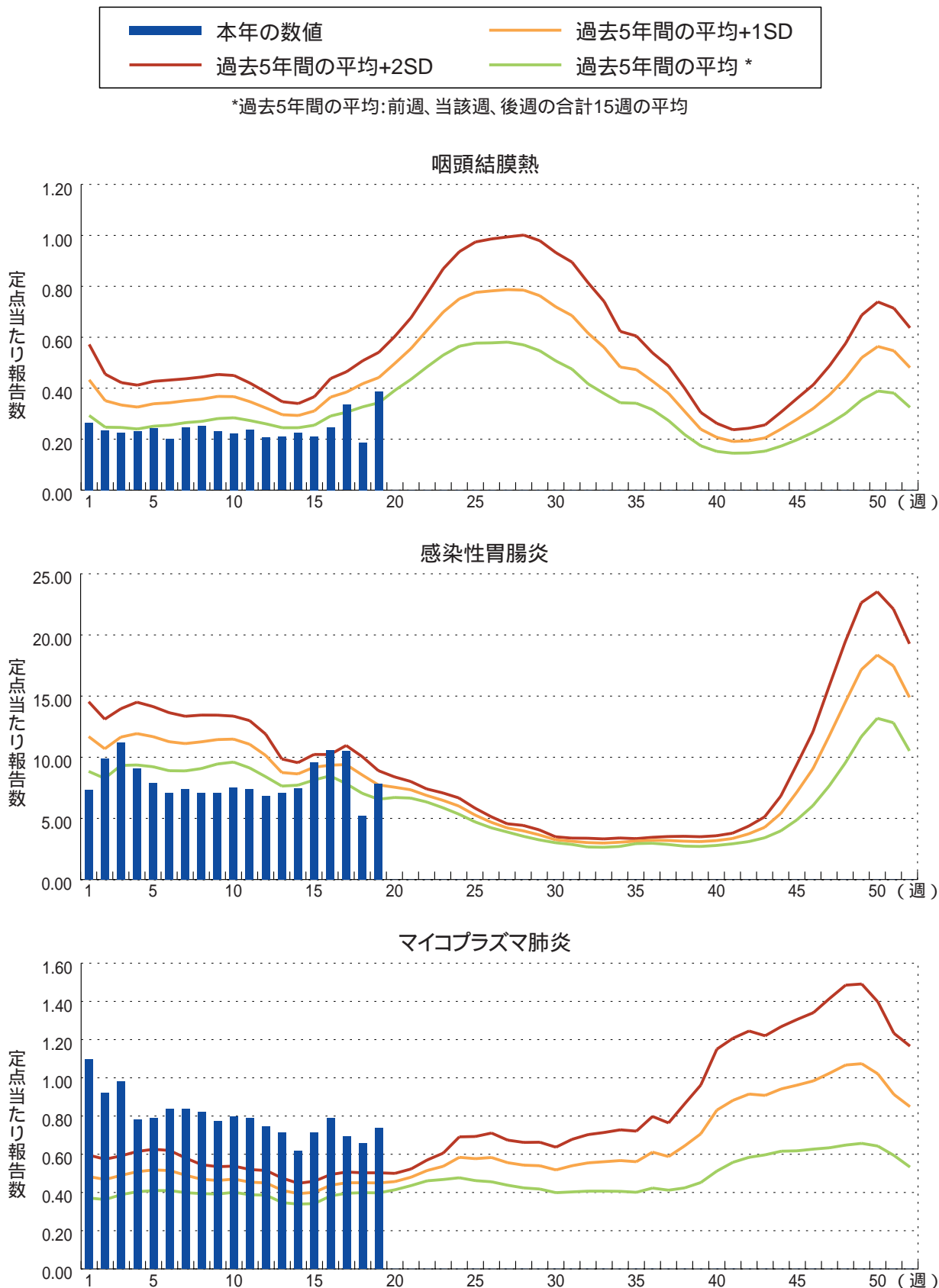
ヘルパンギーナの定点当たり報告数は増加した。都道府県別では宮崎県(0.78)、熊本県(0.42)、山口県(0.29)が多い。

流行性耳下腺炎の定点当たり報告数は増加した。都道府県別では山口県(2.00)、大分県(1.36)、岐阜県(1.23)が多い。

基幹定点報告疾患

マイコプラズマ肺炎の定点当たり報告数は増加し、過去5年間の同時期と比較してかなり多い。都道府県別では福島県(3.00)、栃木県(1.86)、鳥取県(1.80)が多い。

図. 主要定点把握疾患の過去5年間との週別比較(2012年第19週)
 青のバーで示す本年の定点当たり報告数が赤のラインを超えているときには、過去5年間の週と比較してかなり多いことを示す。



4月コメント

性感染症について(5月11日集計分)性感染症定点数 967

(産婦人科・産科・婦人科:467、泌尿器科:405、皮膚科:83、性病科:12)

月別推移

2012年4月の月別定点当たり患者報告数は、性器クラミジア感染症が1.84(男0.86、女0.98)、性器ヘルペスウイルス感染症が0.70(男0.28、女0.42)、尖圭コンジローマが0.39(男0.23、女0.16)、淋菌感染症が0.69(男0.56、女0.13)であった。男性では性器クラミジア感染症、次いで淋菌感染症が多く、女性では性器クラミジア感染症、次いで性器ヘルペスウイルス感染症が多かった(図1)。

前月に比べると、男性では、性器クラミジア感染症で減少、性器ヘルペスウイルス感染症で微減、尖圭コンジローマで減少、淋菌感染症で減少した。女性では、4疾患すべてで減少した(25～28ページ「グラフ総覧」参照)。過去5年間の同時期と比較すると、男女ともに、性器クラミジア感染症がかなり少なく、尖圭コンジローマ、淋菌感染症がやや少なかった(図2)。

図1. 各性感染症が総報告数に占める割合(4月)

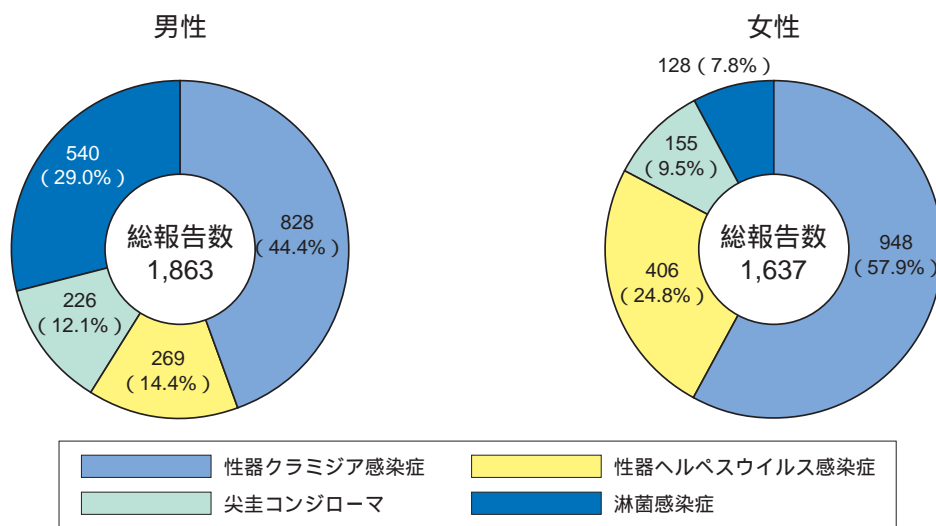
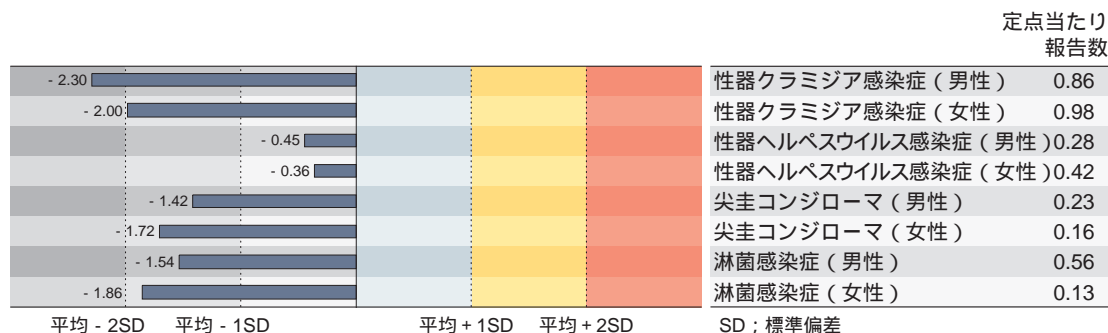


図2. 性感染症の定点当たり報告数の過去5年間の同時期との比較(4月)



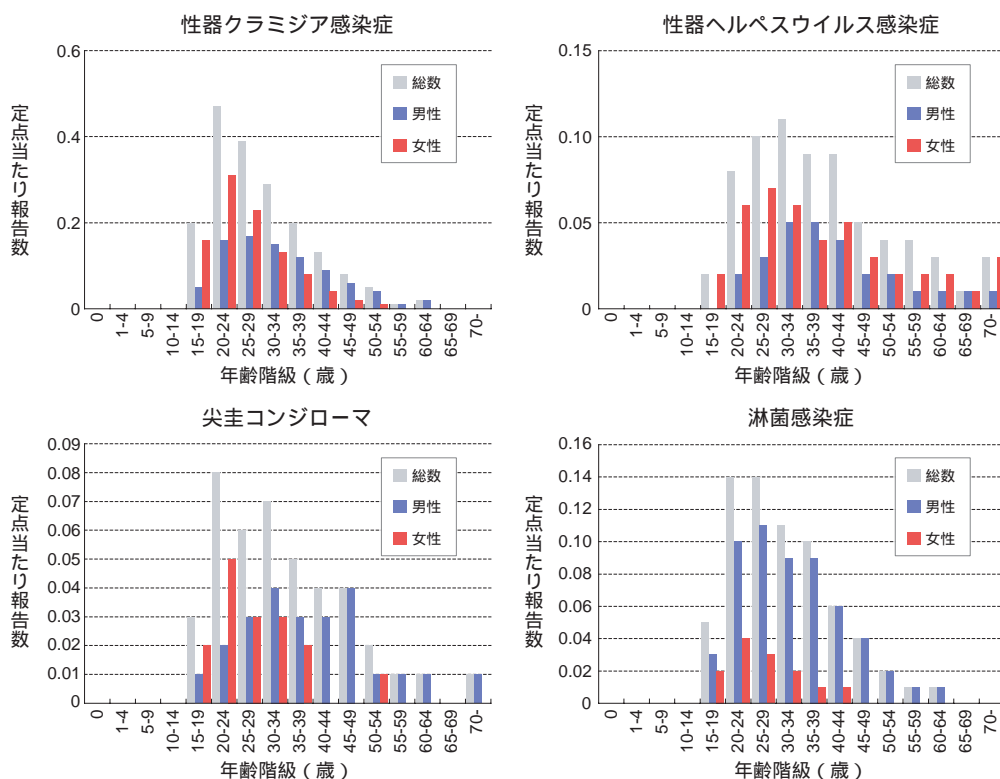
当該月と過去5年間の平均(過去5年間の前月、当該月、後月の合計15月の平均)との差をグラフの上に表現した。

男女別・年齢群別

年齢群別(0歳、1~4歳、5~69歳は5歳毎、および70歳以上)でみた定点当たり報告数のピークは、男性では、性器クラミジア感染症は25~29歳の年齢群、性器ヘルペスウイルス感染症は30~39歳の2つの年齢群、尖圭コンジローマは30~34歳および45~49歳の2つの年齢群、淋菌感染症は25~29歳の年齢群であった。女性では、性器クラミジア感染症は20~24歳の年齢群、性器ヘルペスウイルス感染症は25~29歳の年齢群、尖圭コンジローマは20~24歳の年齢群、淋菌感染症は20~24歳の年齢群であった(図3)。男女ともに4疾患すべてで15~19歳の年齢群の報告があり、また女性の性器クラミジア感染症および性器ヘルペスウイルス感染症で10~14歳の年齢群の報告があった。また、性器クラミジア感染症、尖圭コンジローマ、淋菌感染症の3疾患の報告は、男性では60代以上は僅かであり、女性では50代以上は僅かである。しかし、性器ヘルペスウイルス感染症は男女ともに、50代以降の報告も少なくない。この年齢層は再発例が含まれている可能性が以前から指摘されており、2006年4月の届出基準改正により、抗体のみ陽性のものの除外に加えて「明らかな再発例は除外する」ことが明示された。しかし、年齢群分布においての明らかな変化は見られておらず、この基準の周知徹底とともに、遵守されているかの検討なども今後必要と考える。

年齢群毎にみた定点当たり報告数の男女の比較では、性器クラミジア感染症では15~29歳の3つの年齢群、性器ヘルペスウイルス感染症では15~34歳、40~49歳、55~64歳、70歳以上の9つの年齢群、尖圭コンジローマでは15~24歳の2つの年齢群という比較的若い年齢層を中心に女性が男性より多く、他の年齢群は同値あるいは男性が多かった。淋菌感染症ではすべての年齢群で男性が女性より多かった。ただし、性感染症定点は泌尿器科系、婦人科系および皮膚科系などの診療科から構成されており、男女の比較については各地域におけるそれらの比率等の影響を受ける可能性がある。

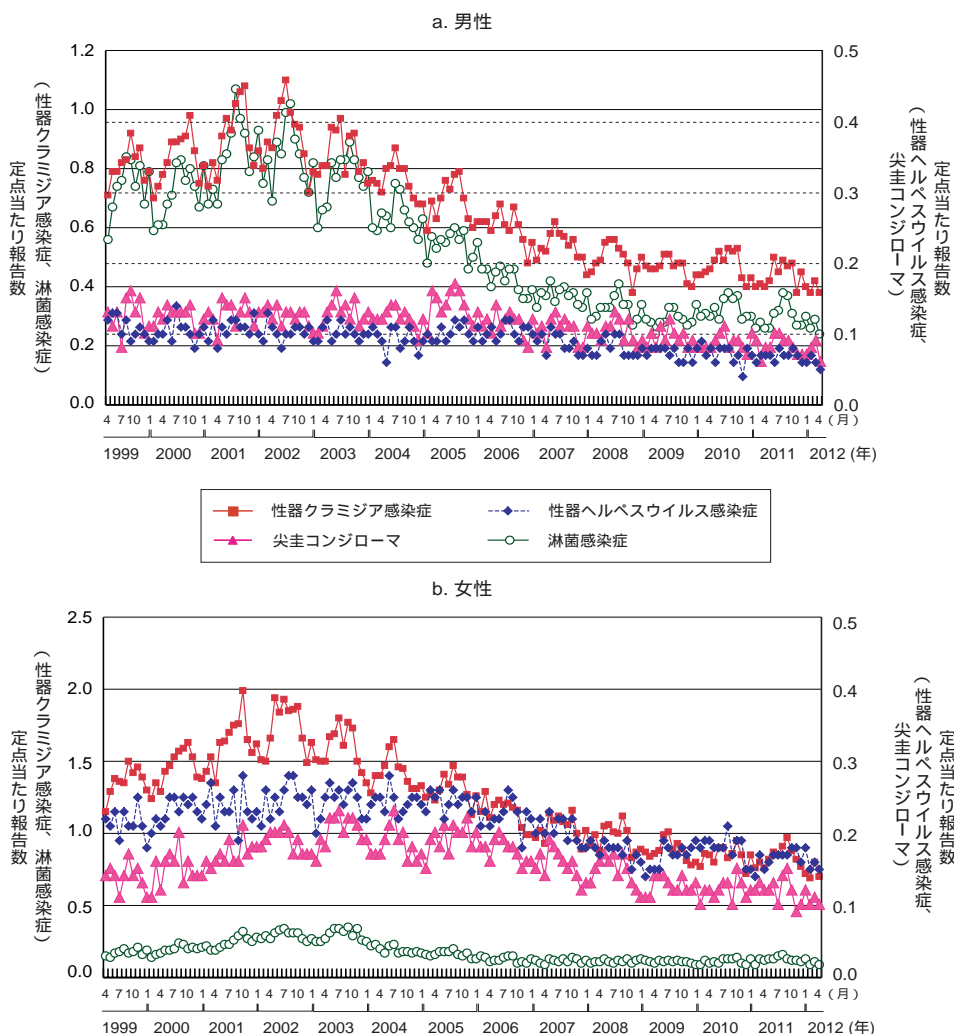
図3. 性感染症の性別・年齢群分布(4月)



若年層での推移

感染症法が施行された1999年4月以降について、若年層(15 ~ 29歳)における各疾患の定点当たり報告数を男女別・月別に図4に示した。性器クラミジア感染症は男性では2003年以降減少傾向がみられた後、2009 ~ 2010年はほぼ横ばいで推移したが、2011年以降は再び減少している。女性では2003年以降減少傾向がみられていたが、2011年以降はほぼ横ばいである。性器ヘルペスウイルス感染症は男性では2007年以降微減傾向がみられた後、2010年はほぼ横ばいで、2011年から再び微減している。女性では2006年以降微減傾向がみられた後2010年にやや増加したが、2011年は再び減少し、2012年はほぼ横ばいである。尖圭コンジローマは男女共に2006年以降微減傾向がみられたが、男性では2011年以降ほぼ横ばいで、女性では2010年以降ほぼ横ばいで推移したが、2012年は再び微減している。淋菌感染症は男性では2003年以降減少傾向がみられた後2010年に増加したが、2011年は再び減少し、2012年はほぼ横ばいである。女性では2004年以降微減傾向がみられた後2007年以降は横ばいで推移していたが、2011年は微増し、2012年はほぼ横ばいである。前月との比較では、男女ともに4疾患すべてで減少した。

図4. 若年層における性感染症の年別・月別推移 (15 ~ 29歳、1999年4月 ~ 2012年4月)



薬剤耐性菌感染症について(5月11日集計分)

2012年4月の基幹定点総数 : 467

定点当たり報告数

メチシリン耐性黄色ブドウ球菌(MRSA)感染症

3.62(前月: 4.10、前年同月: 3.94)

定点当たり報告数は、例年年間を通じてほぼ一定である。4月は前月より減少し、過去10年間の同月との比較では下位に属した。

ペニシリン耐性肺炎球菌(PRSP)感染症

0.70(前月: 0.60、前年同月: 0.88)

定点当たり報告数は、例年春から初夏にかけて(4～6月)と冬(11、12月)に多く、夏(7～9月)に少なく推移している。4月は前月より増加し、過去10年間の同月との比較では最も少なかった。

薬剤耐性緑膿菌(MDRP)感染症

0.06(前月: 0.11、前年同月: 0.06)

定点当たり報告数は、例年後半が前半に比して多い傾向がある。4月は前月と比べて減少し、過去10年間の同月との比較では下位に属した。

薬剤耐性アシネトバクター(MDRA)感染症

0.01(前月: -、前年同月: -)

報告数は5例であった。2011年2月の報告開始であるため、傾向の分析や過去との比較は未だできない。

年齢階級別

MRSA感染症...高齢者に多く、70歳以上が全体の67%を占めている(図1)。

PRSP感染症...小児と高齢者に多い。5歳未満が全体の45%を占める一方、70歳以上が全体の33%を占めている(図2)。

MDRP感染症...高齢者に多く、70歳以上が全体の69%を占めている(図3)。

MDRA感染症...40代で1例、70歳以上で4例報告されている(図4)。

性別(女性を1として算出した男女比)

MRSA感染症...男 : 女 = 1.7 : 1

PRSP感染症...男 : 女 = 1.3 : 1

MDRP感染症...男 : 女 = 8.7 : 1

MDRA感染症...男性で4例、女性で1例報告されている。

都道府県別

MRSA感染症...定点当たり報告数は滋賀県(8.71)、福島県(8.57)、沖縄県(7.43)が多い。

PRSP感染症...定点当たり報告数は福井県(2.17)、千葉県(1.89)、愛知県(1.69)が多い。

MDRP感染症...報告総数が29例にとどまるため、都道府県別定点当たり報告数の評価は困難である。

MDRA感染症...報告総数が5例のみであるため、都道府県別定点当たり報告数の評価は困難である。

薬剤耐性菌感染症について(4月)

図1. メチシリン耐性黄色ブドウ球菌感染症

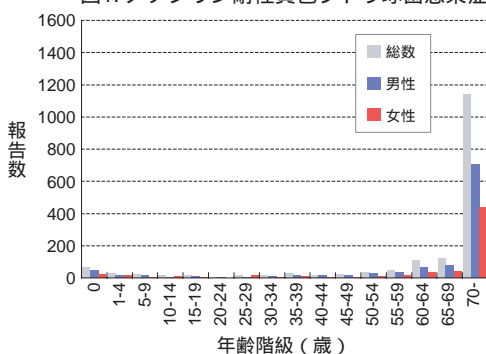


図2. ペニシリン耐性肺炎球菌感染症

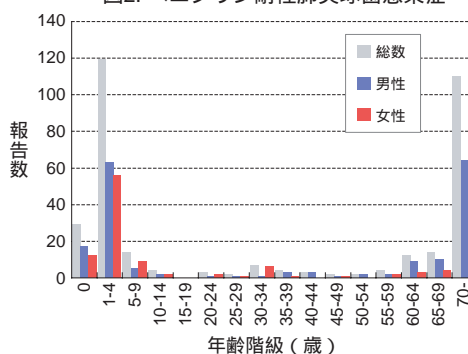


図3. 薬剤耐性緑膿菌感染症

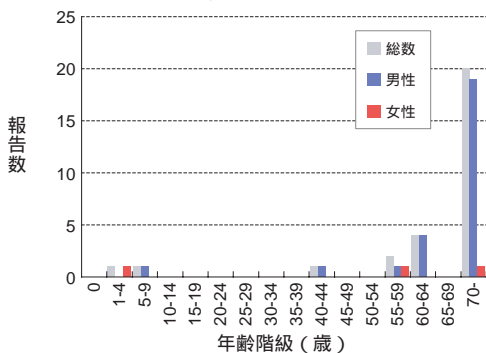
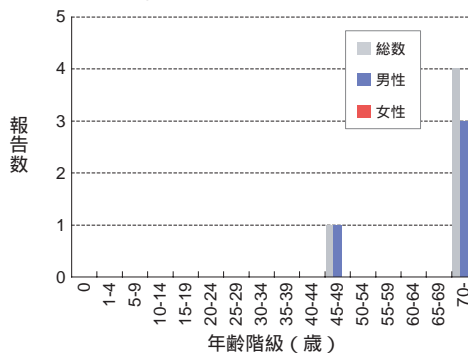


図4. 薬剤耐性アシネトバクター感染症





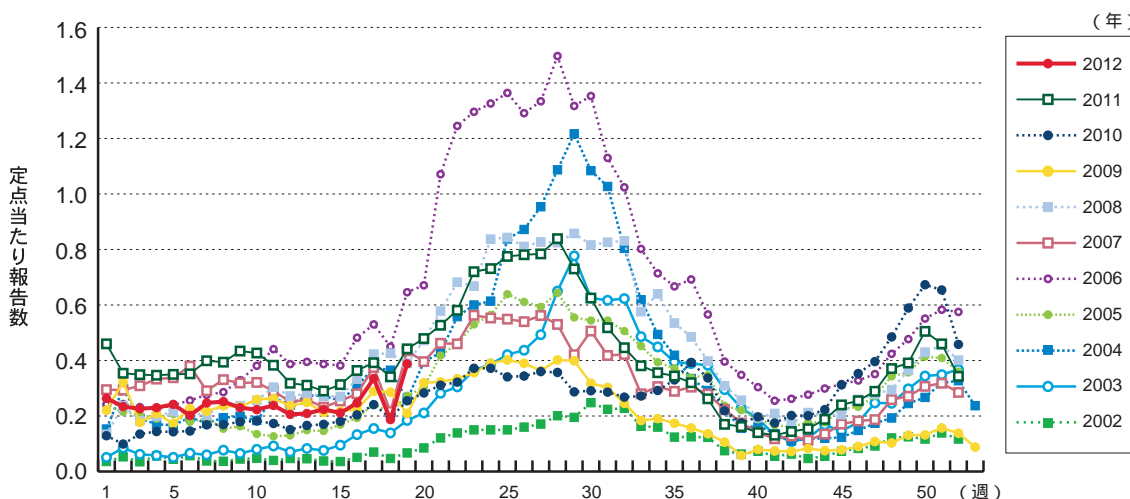
注目すべき感染症

咽頭結膜熱

咽頭結膜熱は主にアデノウイルス3型(他に1、2、4、5、6、7、11型等でもみられる)に感染することによってみられる咽頭炎、結膜炎を主とする急性ウイルス性感染症である。発熱、咽頭炎(咽頭発赤、咽頭痛)、結膜炎(結膜充血、眼痛、流涙、眼脂)が3主症状であり、通常感染曝露からの潜伏期間が5~7日間、有症状期間は3~5日間といわれている。特異的な治療方法はなく、対症療法が中心となる。眼の症状が強い時には、眼科的治療が必要となることもある。感染経路は主に飛沫感染、接触感染であるが、その感染力は強力であり、タオル、ドアの把手、エレベーターのボタン、階段の手すり等の患者が触れたものを触ることによっても感染する場合がある。また、本疾患は症状消失後も約1カ月間にわたって尿・便中にウイルスが排出されるといわれており、更に感染後発病はしない無症候病原体保有者も存在するため、効果的な感染予防対策の実行は困難である。特に感染経験の乏しい小児の集団生活施設である保育園、幼稚園、小学校等では流行時期になると集団発生がみられることも珍しくはない。

感染症発生動向調査では、全国約3,000カ所の小児科定点からの報告に基づいて咽頭結膜熱をはじめとする各種小児科疾患の発生動向を分析している。咽頭結膜熱の定点当たり報告数は、第16週以降増加傾向となり、ゴールデンウィーク期間中の第18週は一旦減少がみられたものの、第19週は再び増加傾向を示し、その定点当たり報告数は0.39(報告数1,222)となった(図1)。

図1. 咽頭結膜熱の年別・週別発生状況(2002~2012年第19週)



都道府県別では佐賀県(1.17)、鹿児島県(1.05)、福井県(0.82)、宮崎県(0.81)、新潟県(0.72)、奈良県(0.71)の順となっており、高知県と長崎県を除く45都道府県で前週より増加が見られた(図2)。第1～19週までの累積患者報告数は14,407(定点当たり累積報告数4.58)であり、年齢群別割合をみると0～1歳35.3%、2～3歳27.9%、4～5歳20.6%の順となっている。2000年以降では0～1歳の割合が最も高くなっている(図3)。

図2. 咽頭結膜熱の都道府県別定点当たり報告数の推移(2012年第17～19週)

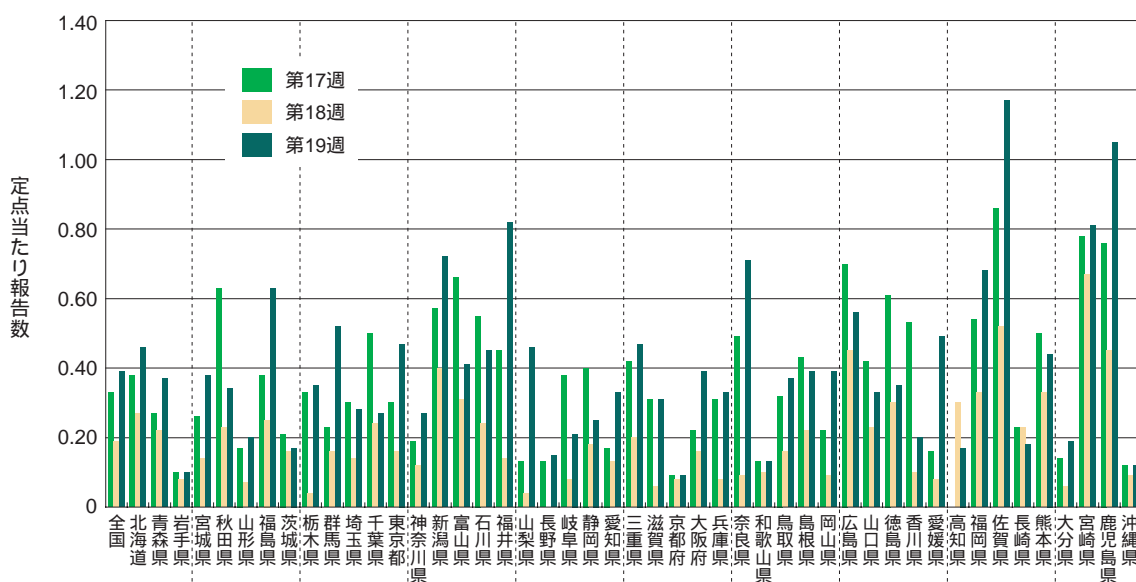
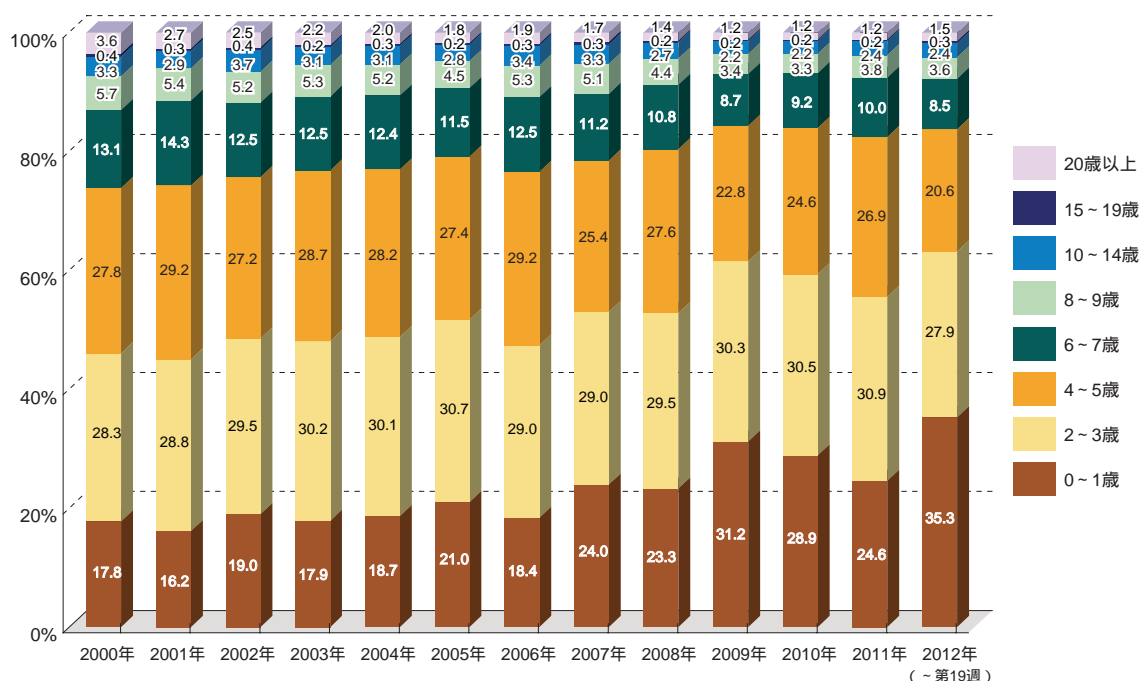


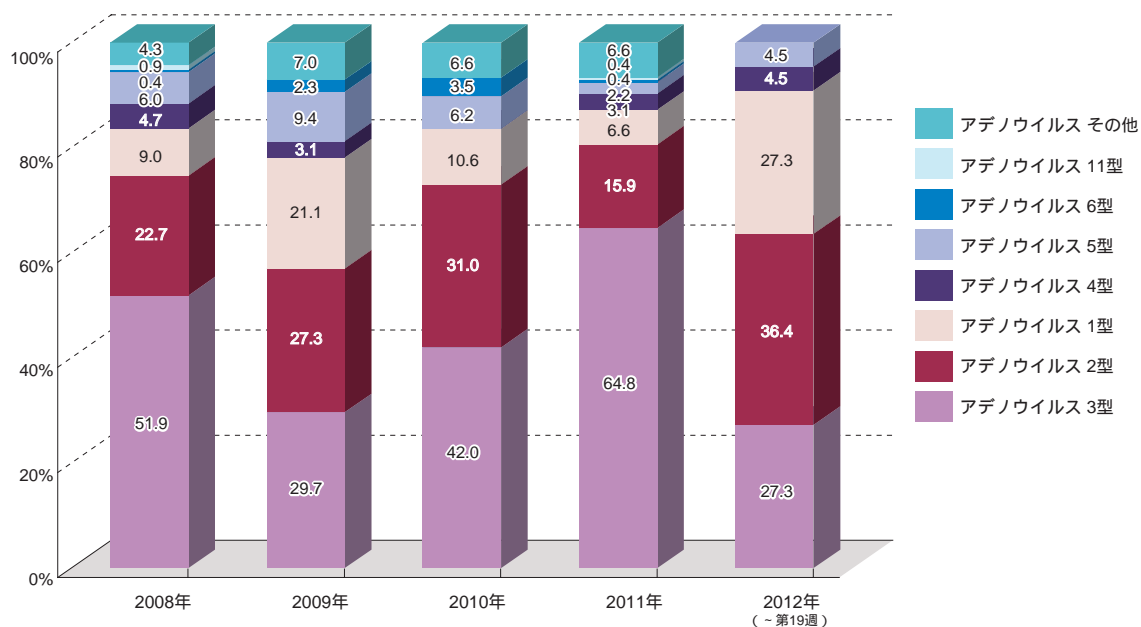
図3. 咽頭結膜熱の年別・年齢群別割合(2000～2012年第19週)



第1週からこれまでに咽頭結膜熱と診断された患者から検出されたアデノウイルス(総検出報告数22)では、アデノウイルス2型36.4%、1型および3型27.3%の順となっている。また検出報告数は少ないものの、これまでのところ例年最多を占める3型よりも2型の検出割合が高くなっている(図4)。

咽頭結膜熱の流行のピークは例年夏季休暇の始まる第29週前後であり、今後はそのピークに向けて更に患者発生数が増加してくるものと予想される。咽頭結膜熱の発生動向には今後とも注意深い観察が必要である。

図4. 咽頭結膜熱由来ウイルスの年別分離・検出状況(2008 ~ 2012年第19週)





病原体情報

* グラフはIASRホームページ(<http://www.nih.go.jp/niid/ja/iasr.html>)からの引用です。

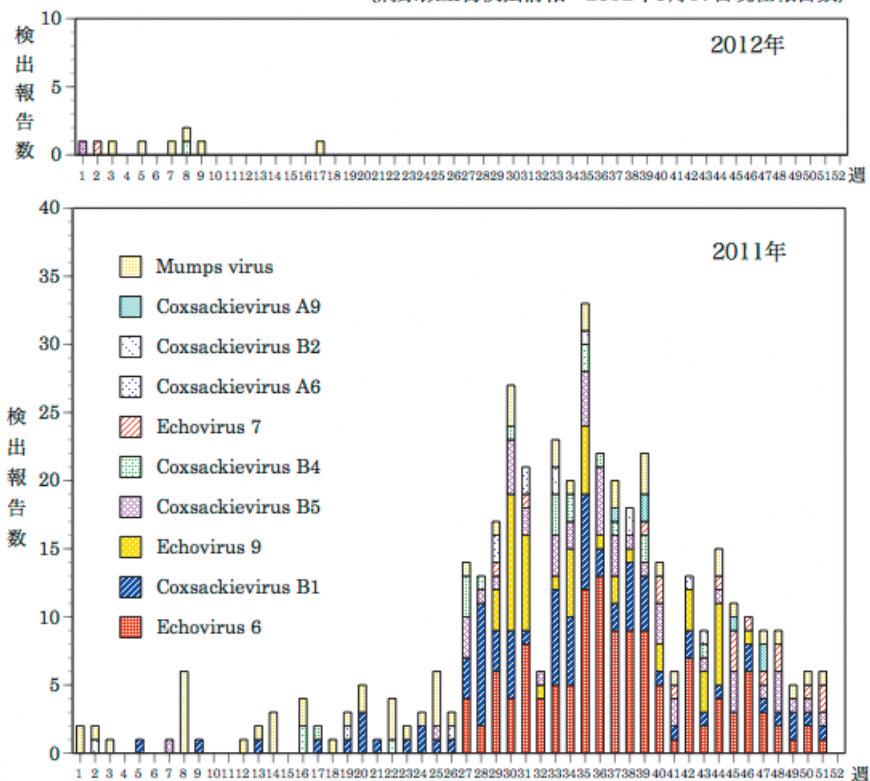
国立感染症研究所・感染症情報センターには各都道府県市の地方衛生研究所(地研)から「病原体個票」と「集団発生病原体票」が報告されています。これには感染症発生動向調査の定点およびその他の医療機関、保健所等で採取された検体から検出された病原体の情報が含まれています。週別の報告数は、病原体が分離・検出された検体の採取日による週ごとの報告数です。地域別の報告数は、その地域に所在する地研からの総報告数を都道府県別に示しています。

(2012年5月17日現在報告分)

無菌性髄膜炎患者から検出されているウイルス 2011 ~ 2012年

2012年はまだエンテロウイルスの報告は少なく、第1週にコクサッキーウイルス(C)B5型が岩手県で1件、第2週にエコーウイルス(E)7型が岡山県で1件、第8週にCB4が千葉県で1件の検出が報告されている。ムンプスウイルスは第3週に岩手県、第5週に香川県、第7週に東京都、第8週に兵庫県、第9週に大阪府、第17週に東京都で各1件の検出が報告されている。

週別無菌性髄膜炎患者からのウイルス分離・検出報告数、2011年&2012年
(病原微生物検出情報：2012年5月17日現在報告数)

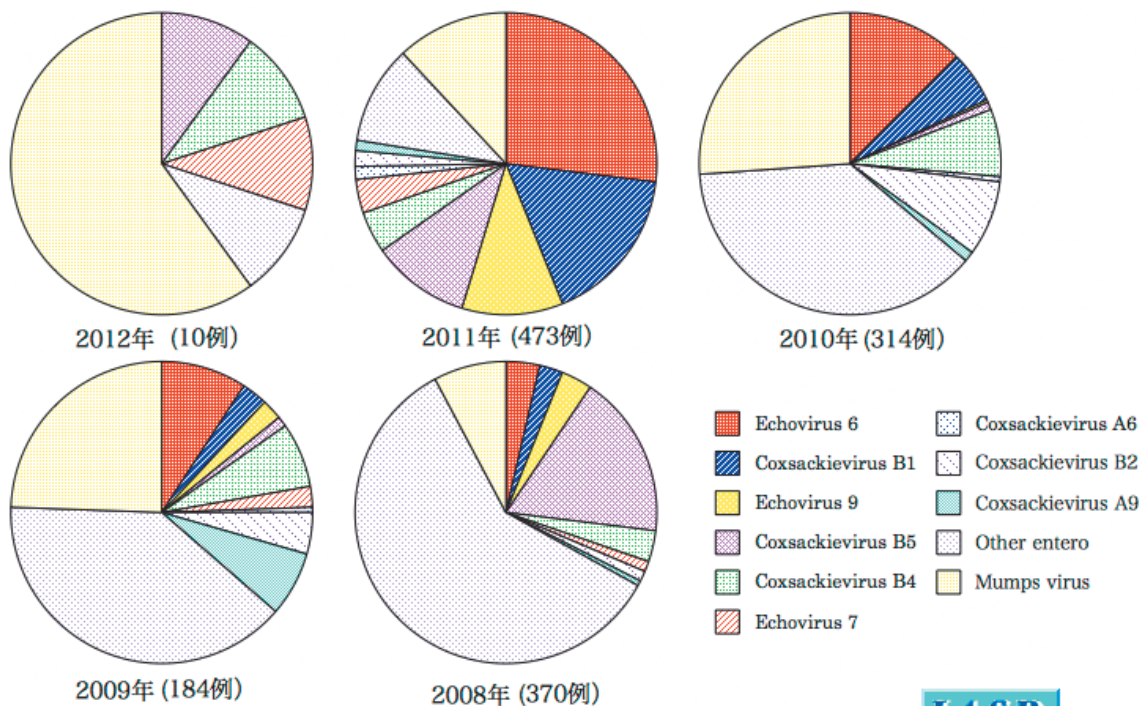


* 各都道府県市の地方衛生研究所からの分離/検出報告を図に示した



Infectious Agents Surveillance Report

無菌性髄膜炎患者から分離・検出された主なウイルス、2008～2012年
(病原微生物検出情報：2012年5月17日現在報告数)



* 各都道府県市の地方衛生研究所からの分離/検出報告を図に示した

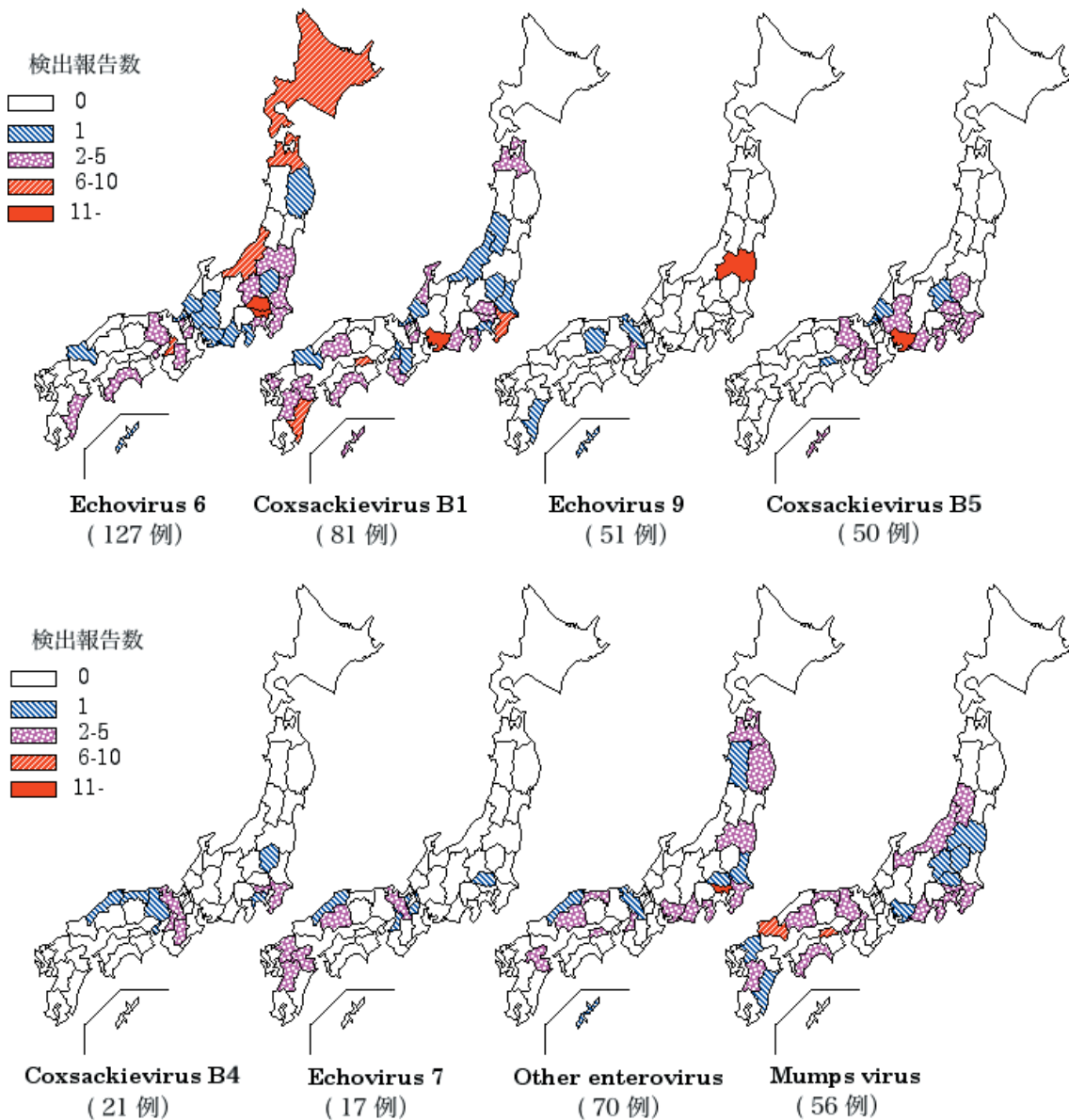


Infectious Agents Surveillance Report

2011年には第27週以降にE6、CB1、E9、CB5の検出が増加し、エンテロウイルスが計417件、ムンプスウイルスが計56件報告された。エンテロウイルスの内訳ではE6が127件、CB1が81件、E9が51件、CB5が50件、CB4が21件、E7が17件、CA6、CB2が各7件、CA9が6件、E3、E11が各4件、CA10、CB3各3件、E14、E25各2件、CA4、E6、E30各1件、型不明29件が報告された。

都道府県別無菌性髄膜炎患者からの主なウイルス分離・検出報告状況、2011年

(病原微生物検出情報：2012年5月17日現在報告数)



* 各都道府県市の地方衛生研究所からの分離/検出報告を図に示した





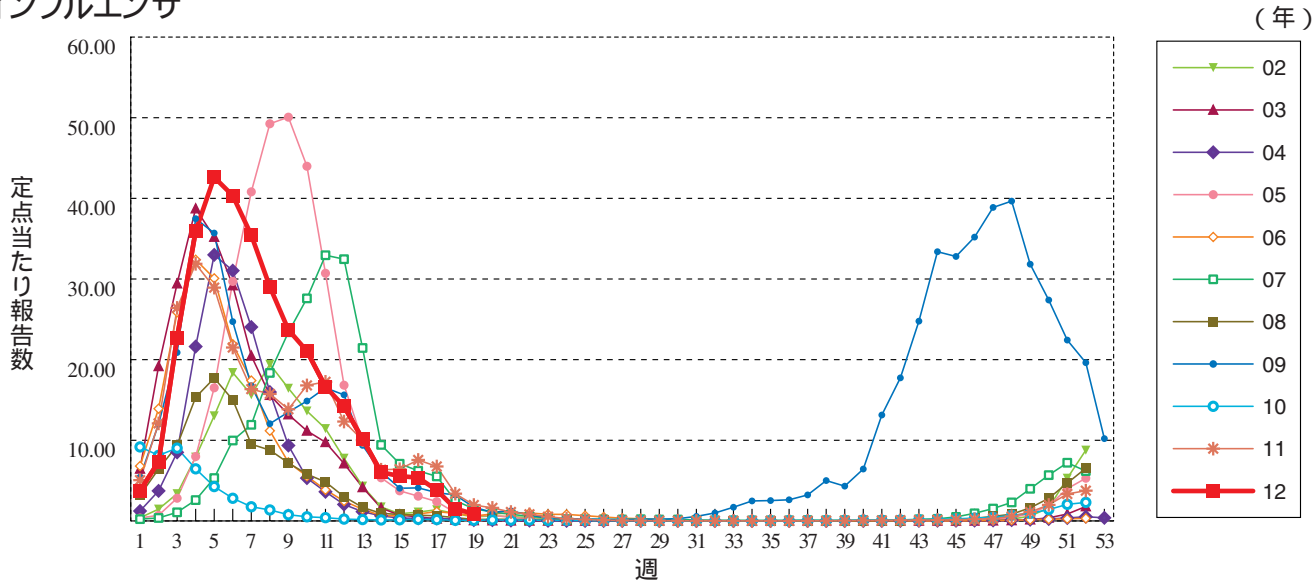
感染症の話

今週はお休みさせていただきます。
「感染症の話」過去の掲載分については
<http://www.nih.go.jp/niid/ja/encyclopedia.html>
でご覧いただけます。

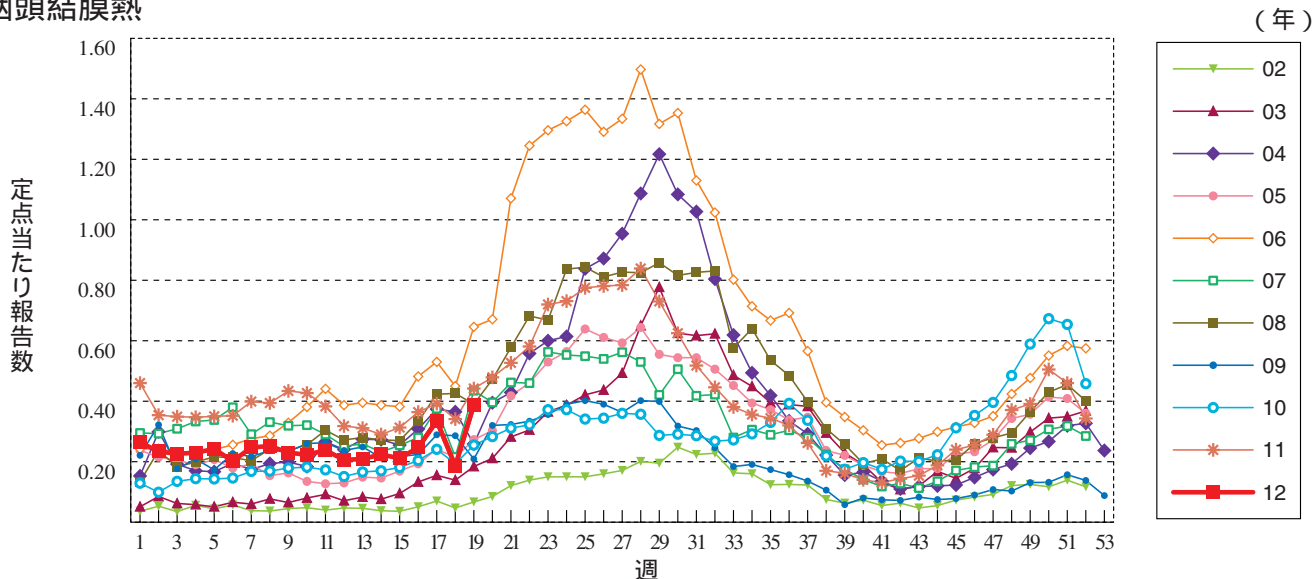


グラフ総覧(19週)

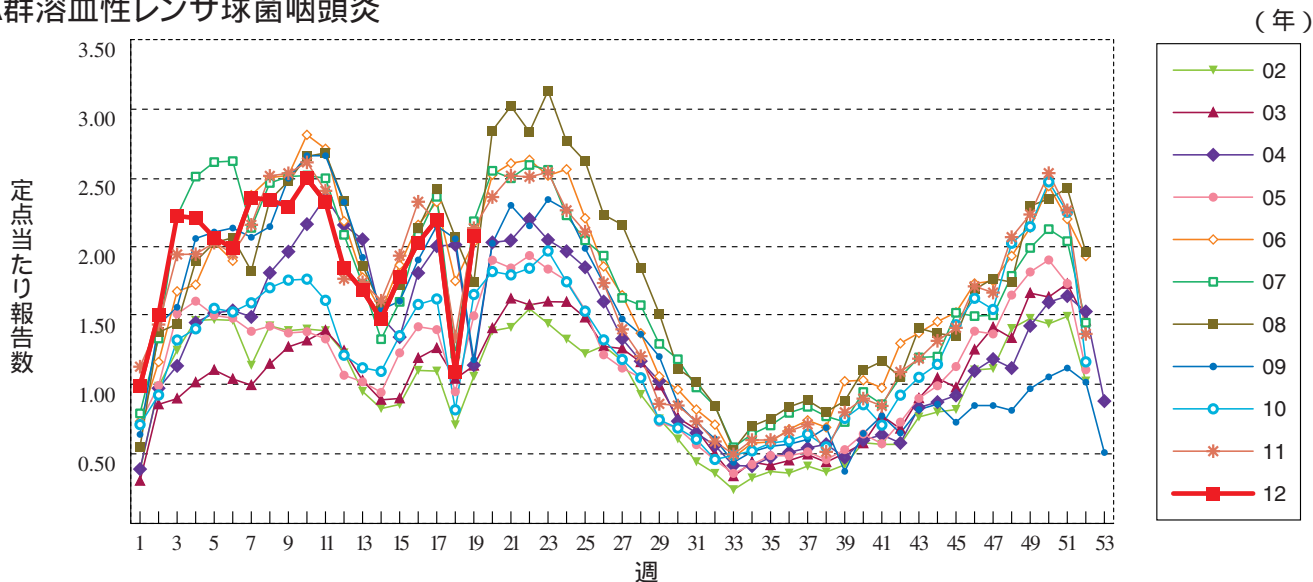
インフルエンザ



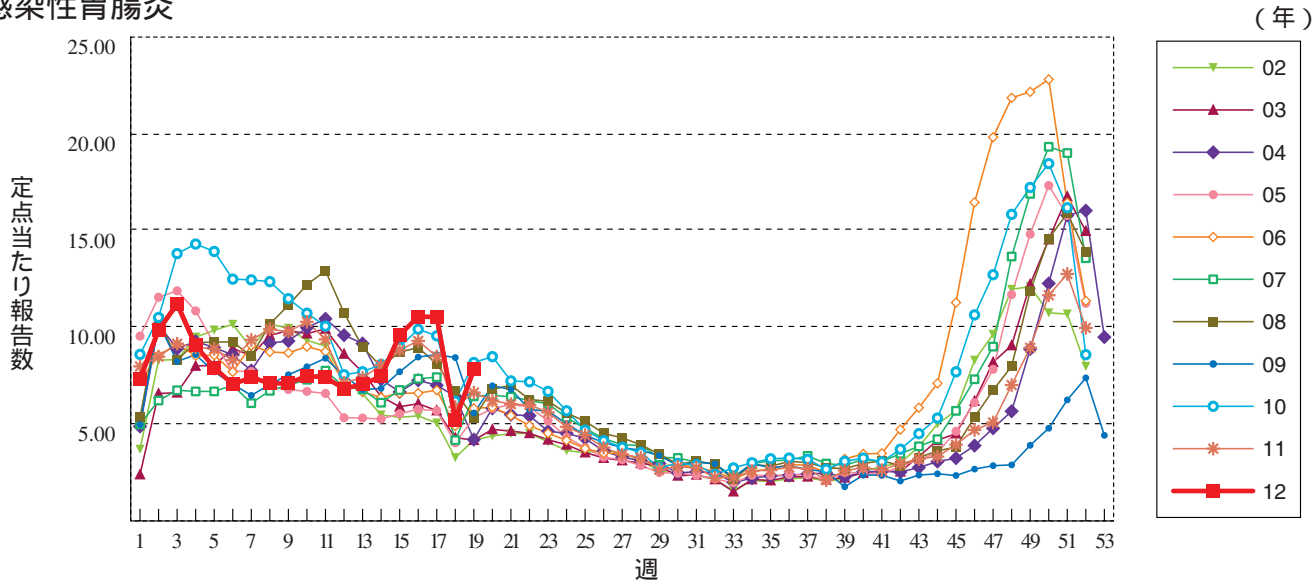
咽頭結膜熱



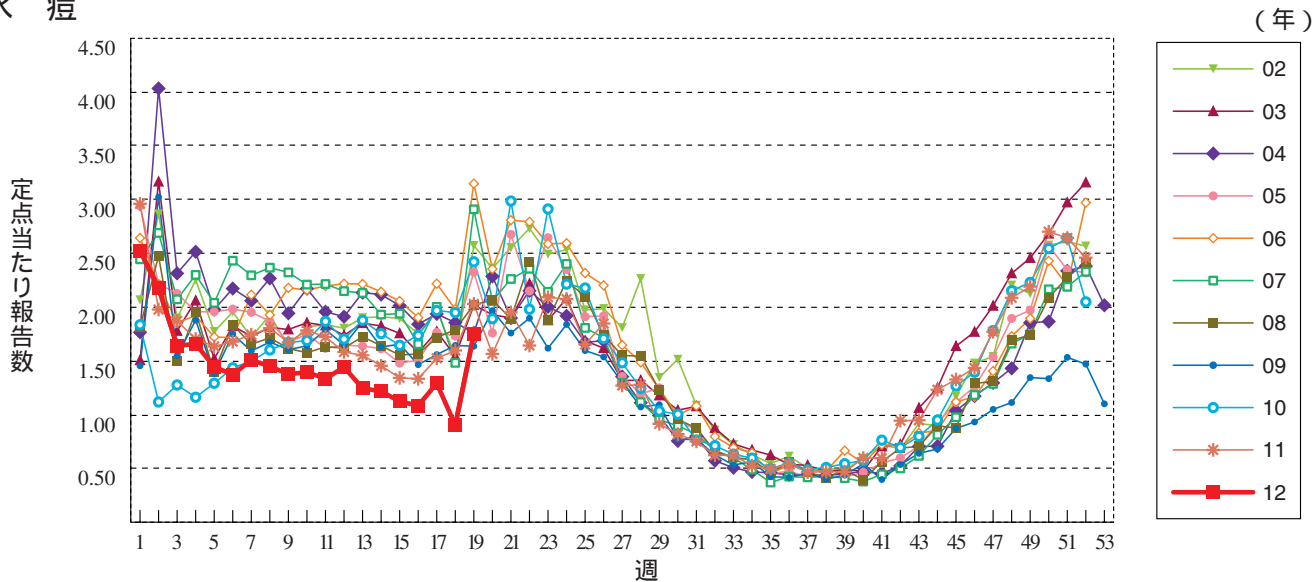
A群溶血性レンサ球菌咽頭炎



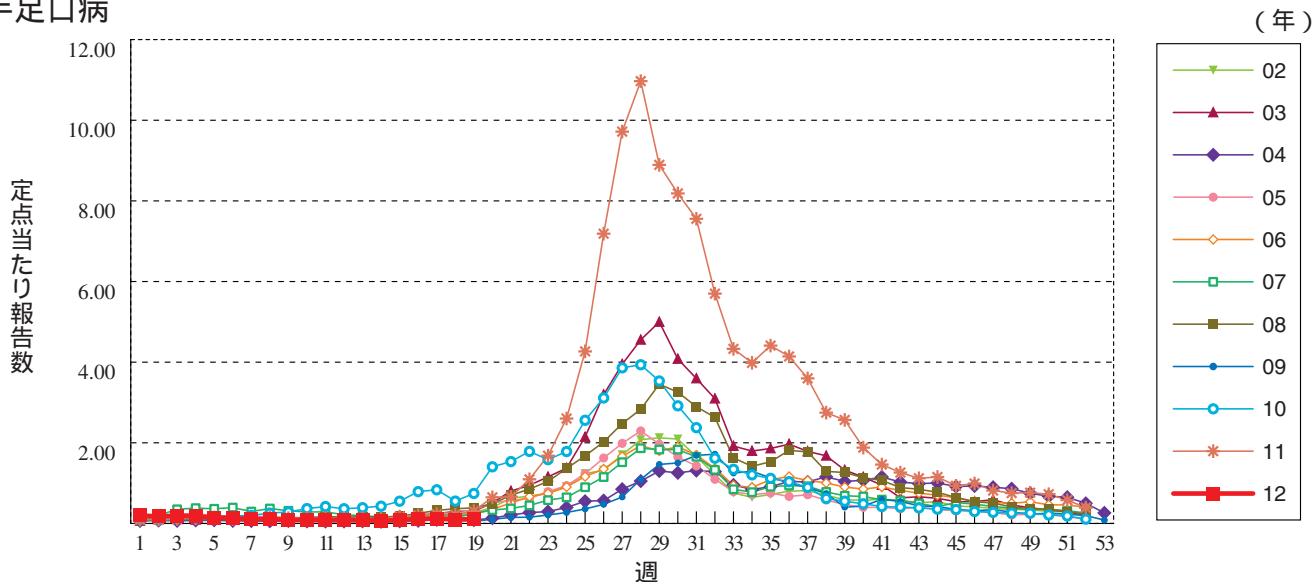
感染性胃腸炎



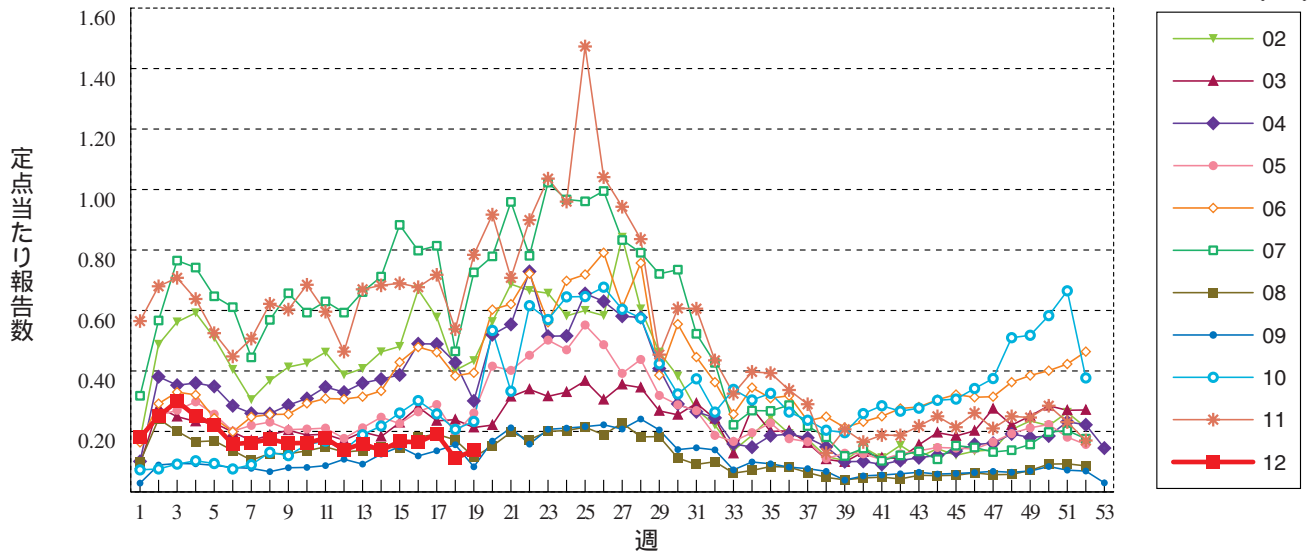
水痘



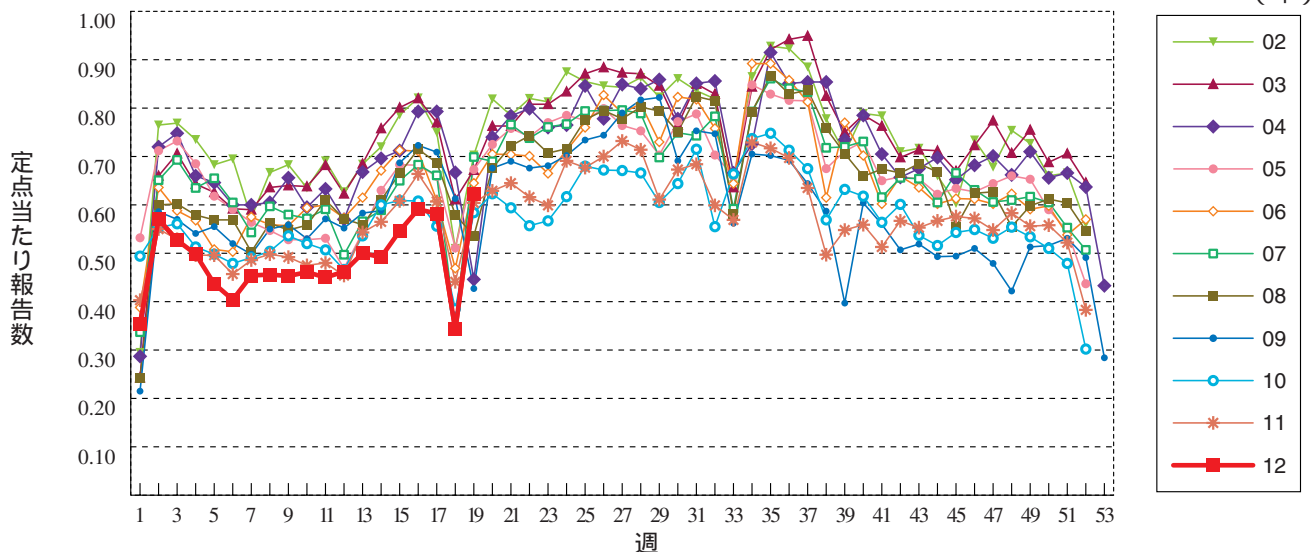
手足口病



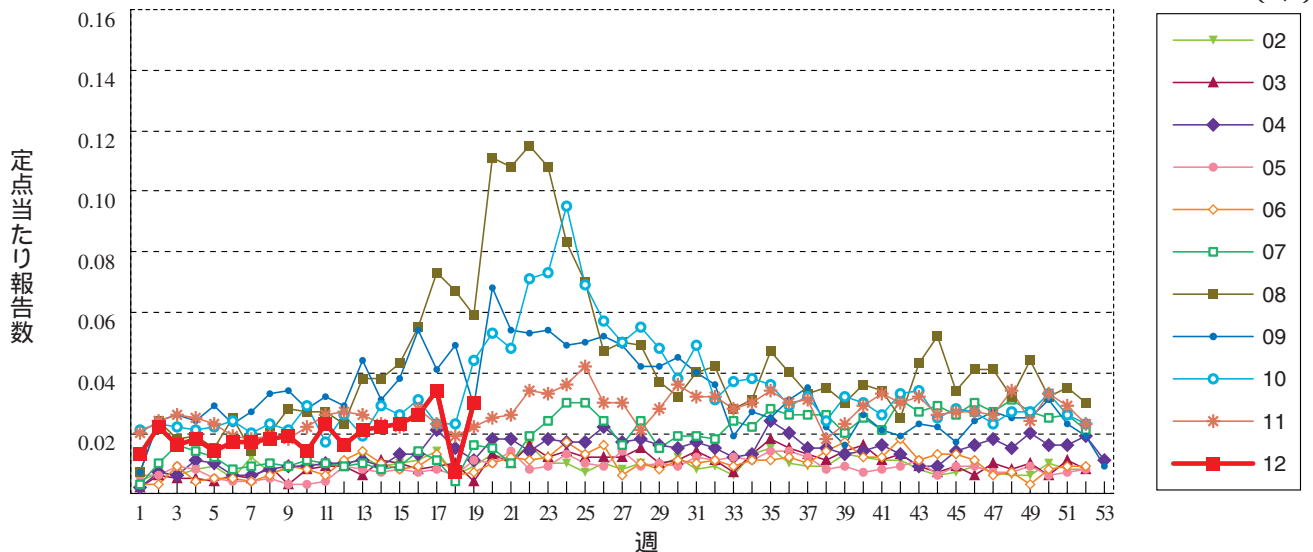
伝染性紅斑



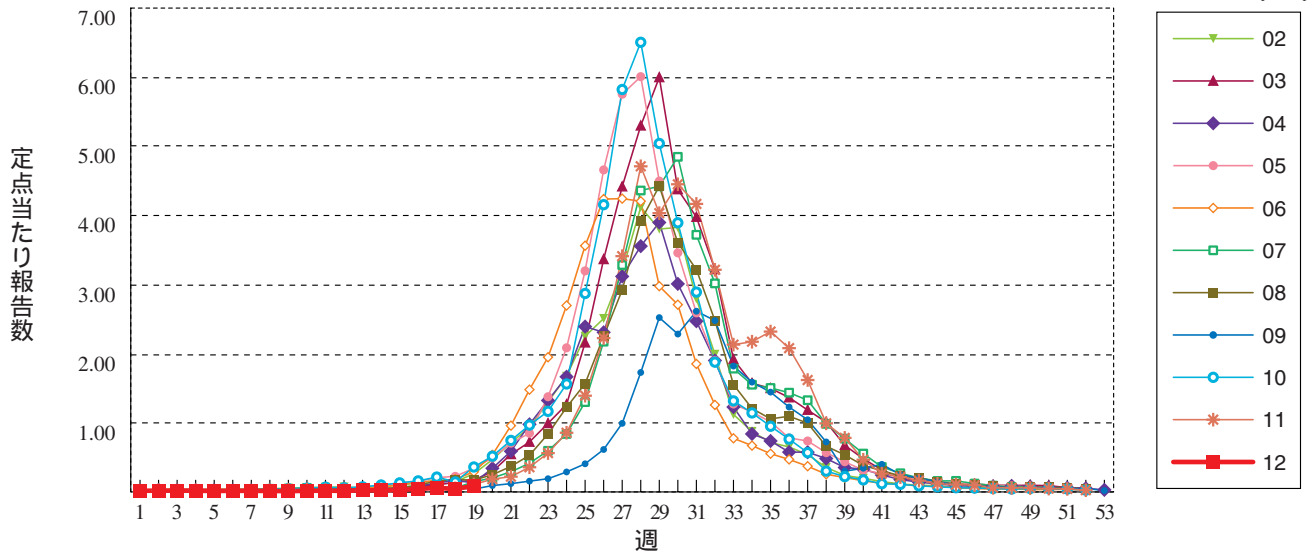
突発性発しん



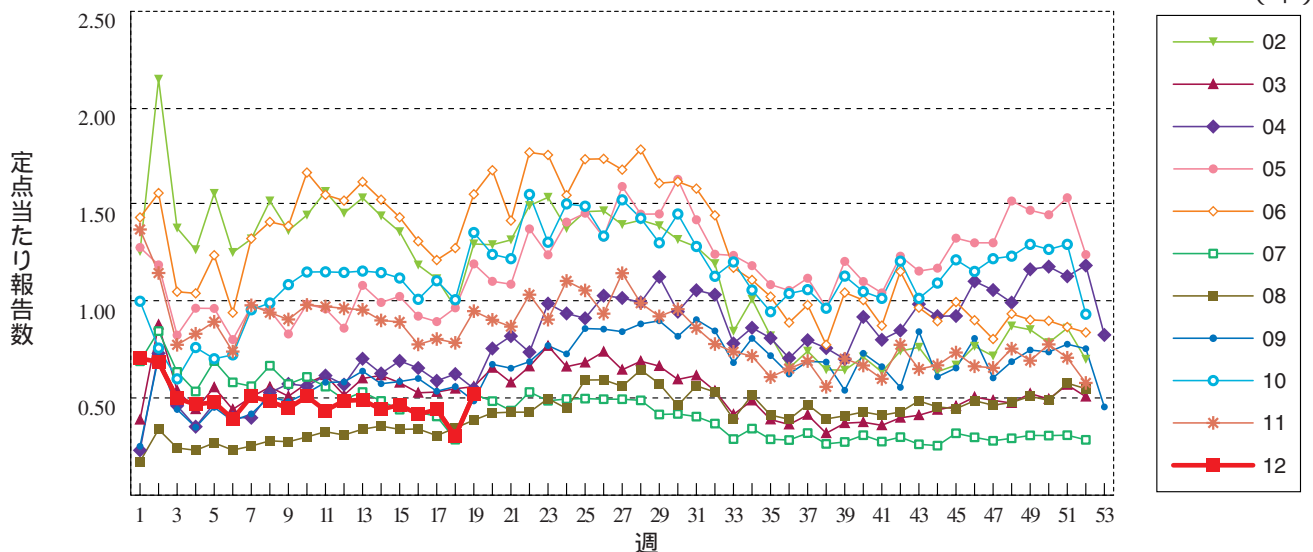
百日咳



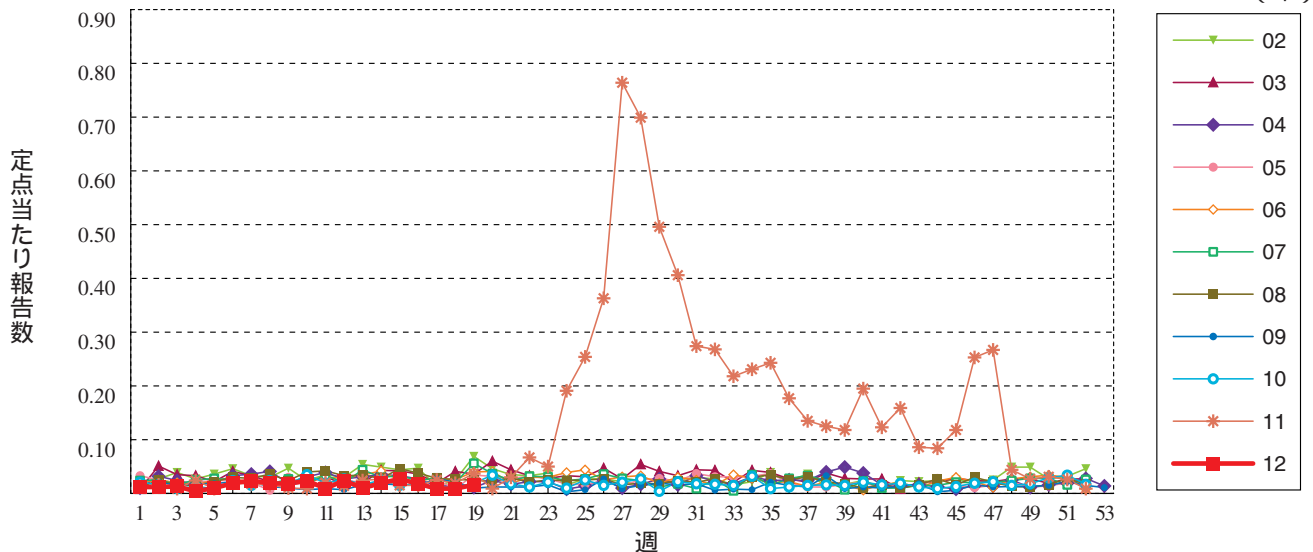
ヘルパンギーナ



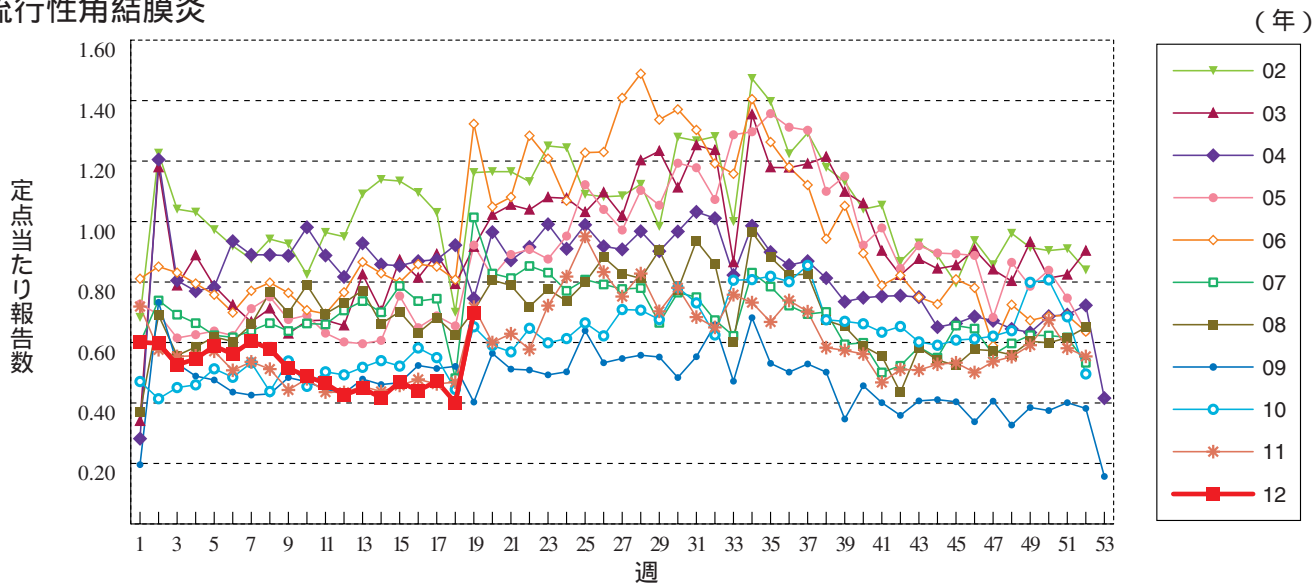
流行性耳下腺炎



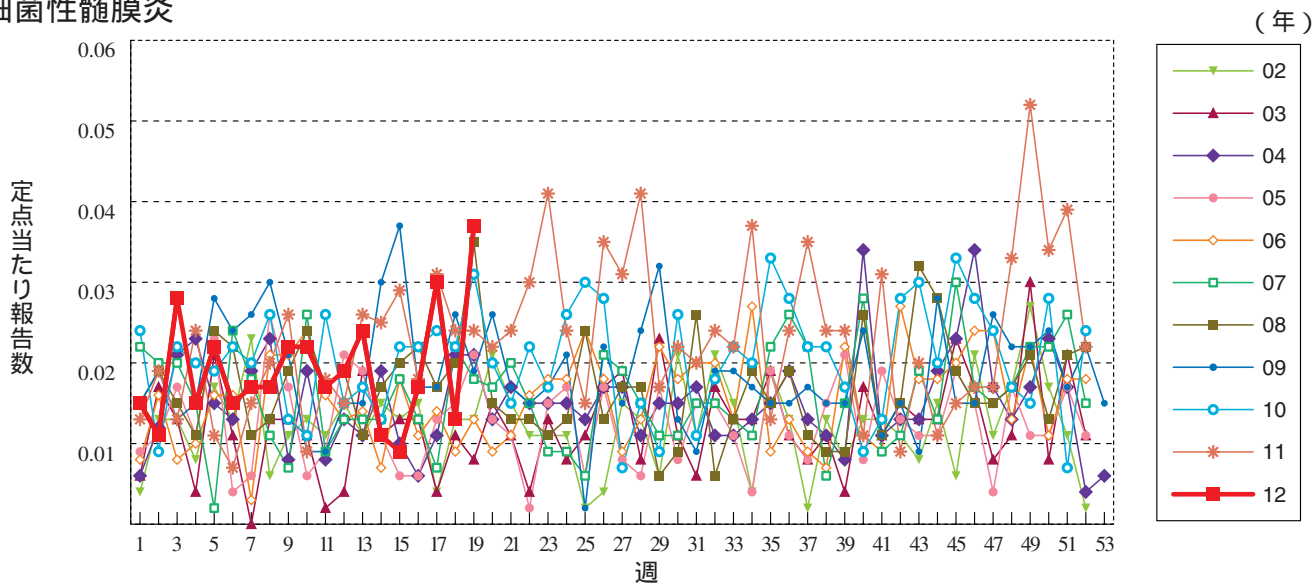
急性出血性結膜炎



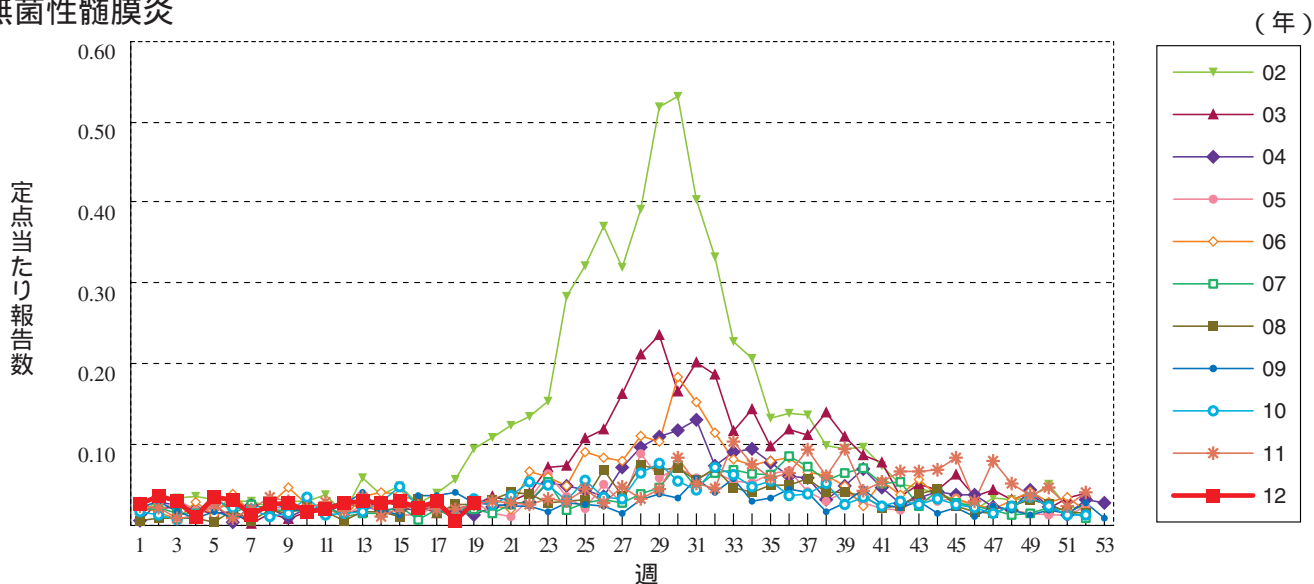
流行性角結膜炎



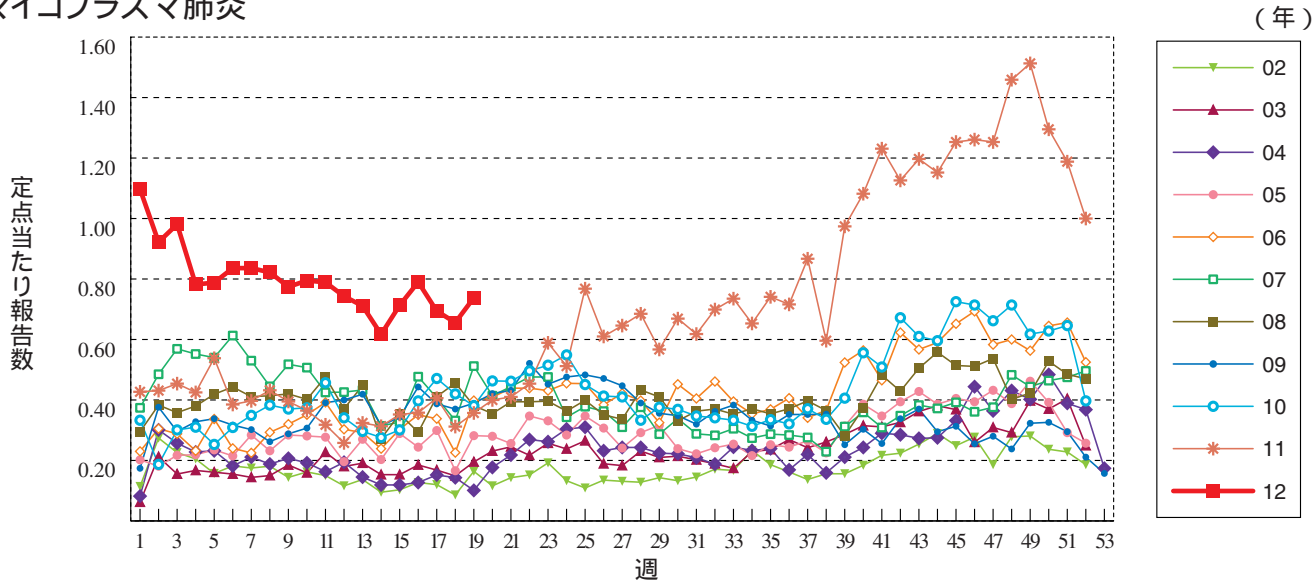
細菌性髄膜炎



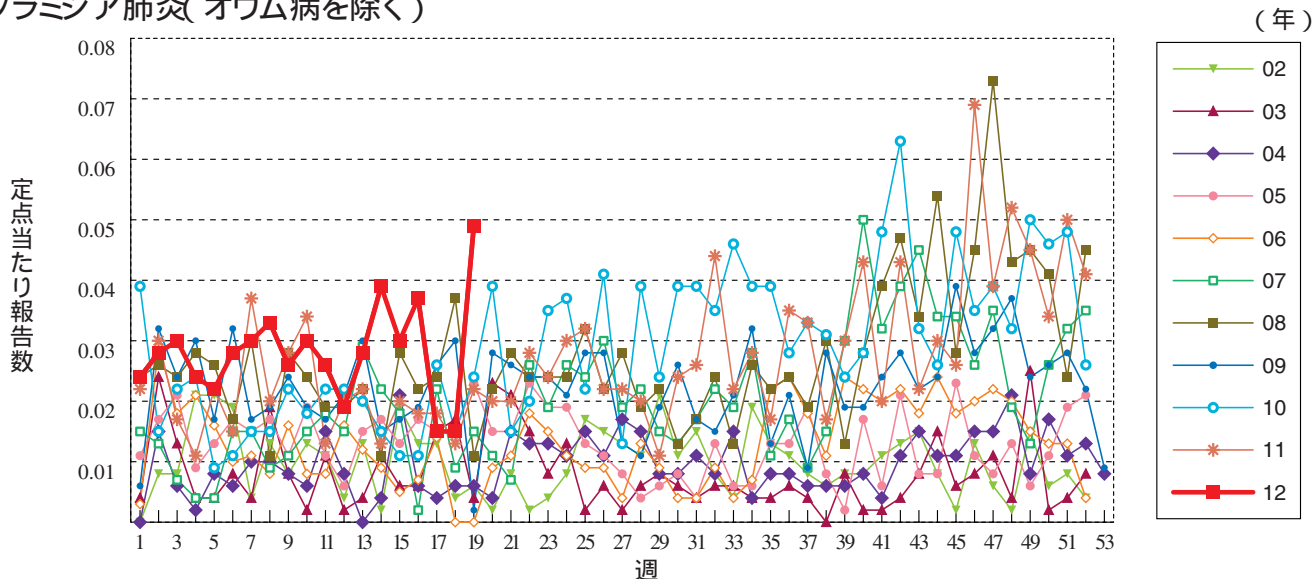
無菌性髄膜炎



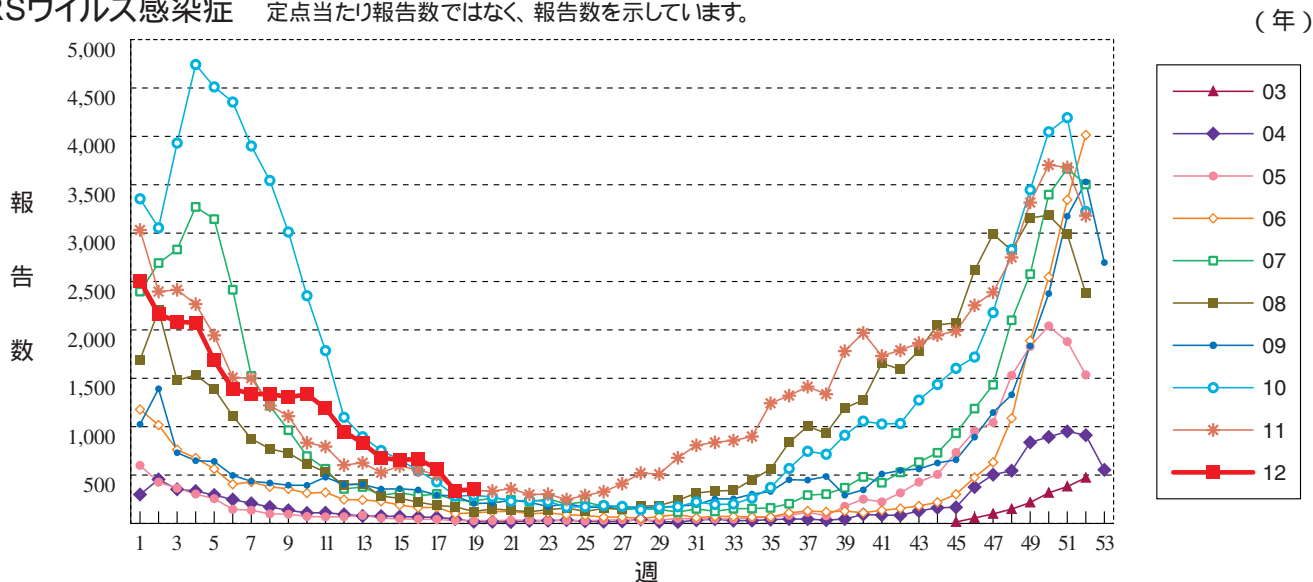
マイコプラズマ肺炎



クラミジア肺炎(オウム病を除く)



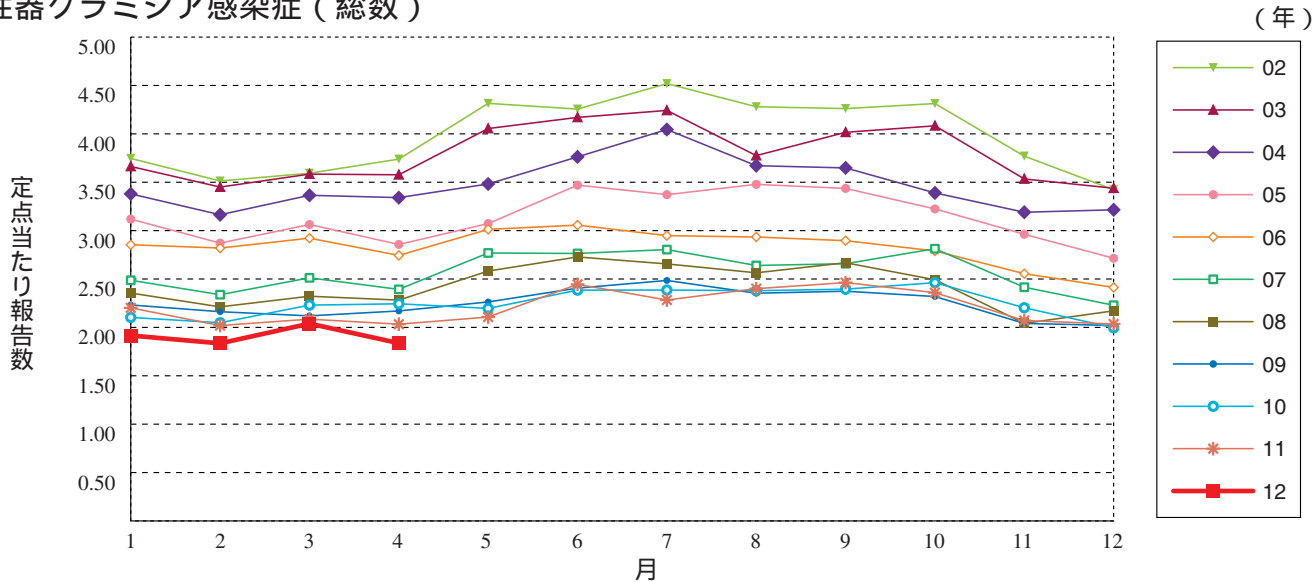
RSウイルス感染症 定点当たり報告数ではなく、報告数を示しています。



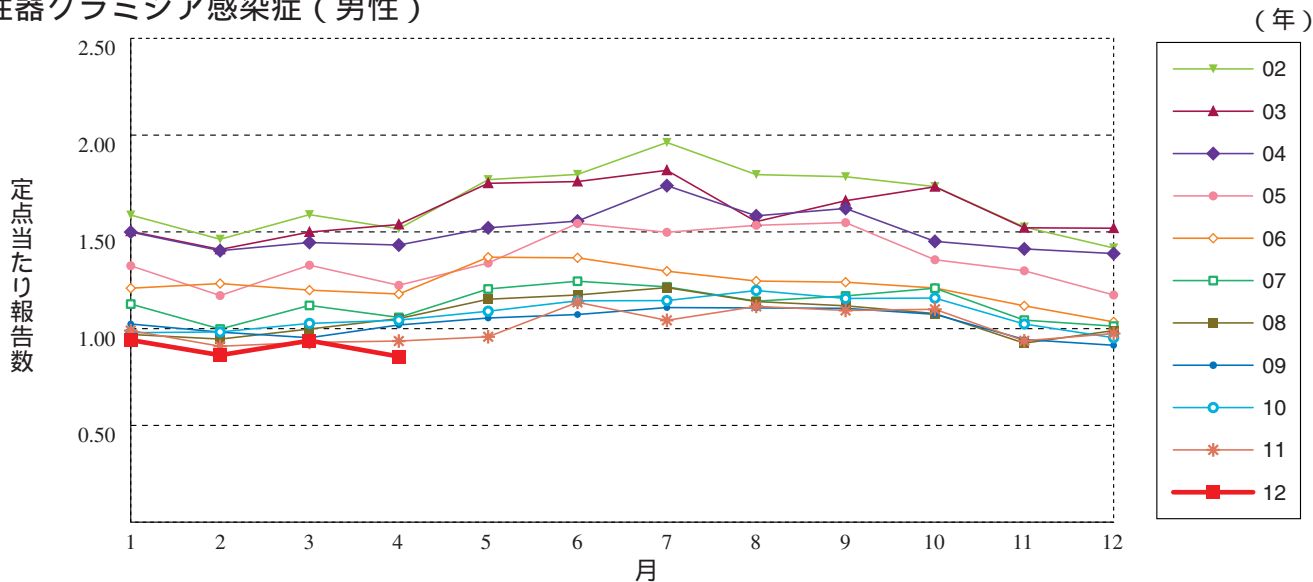


グラフ総覧(4月)

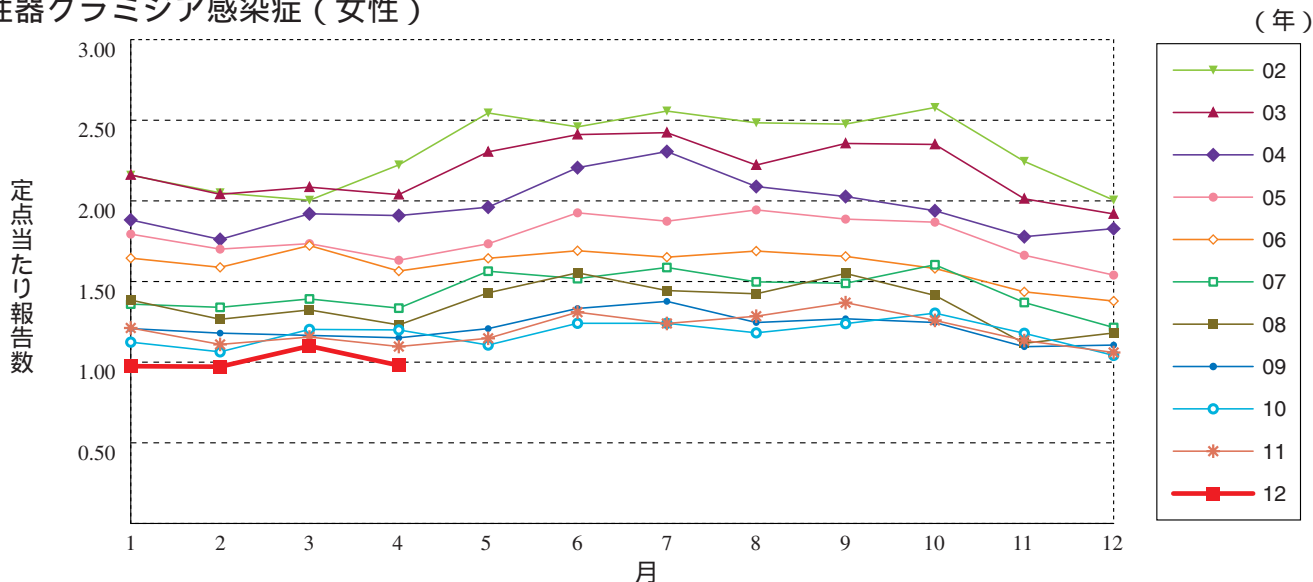
性器クラミジア感染症 (総数)



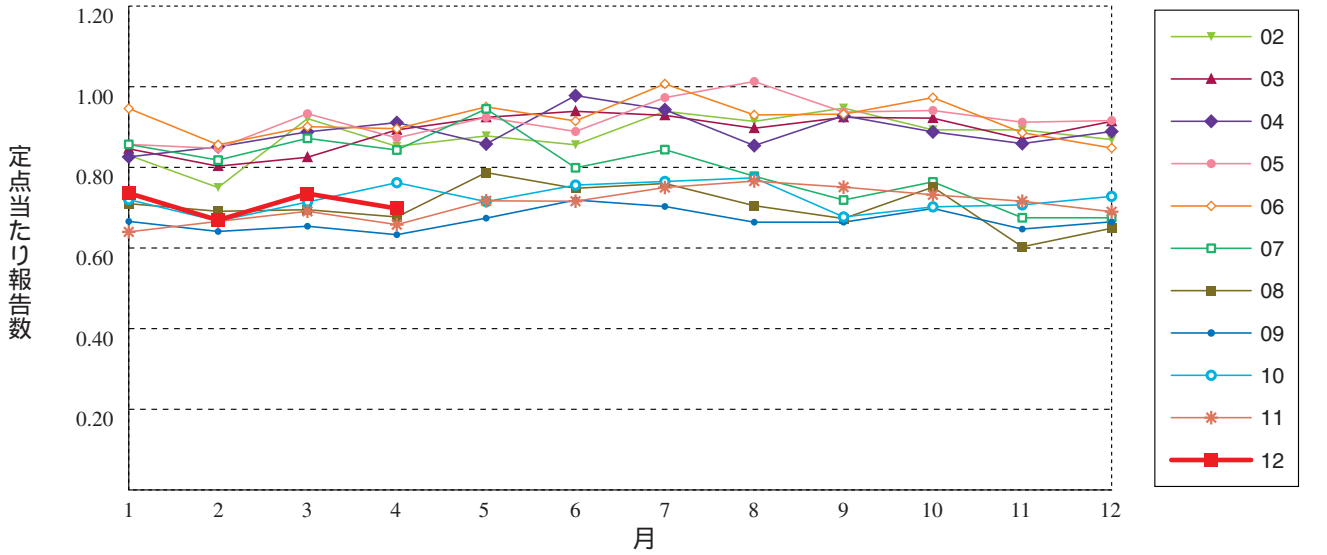
性器クラミジア感染症 (男性)



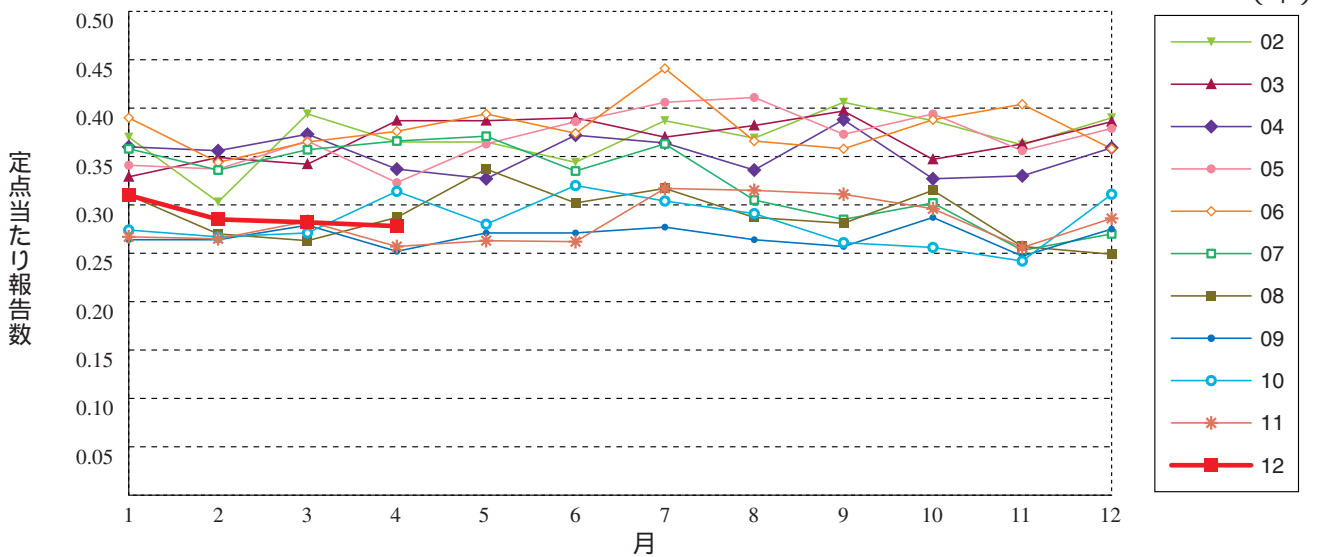
性器クラミジア感染症 (女性)



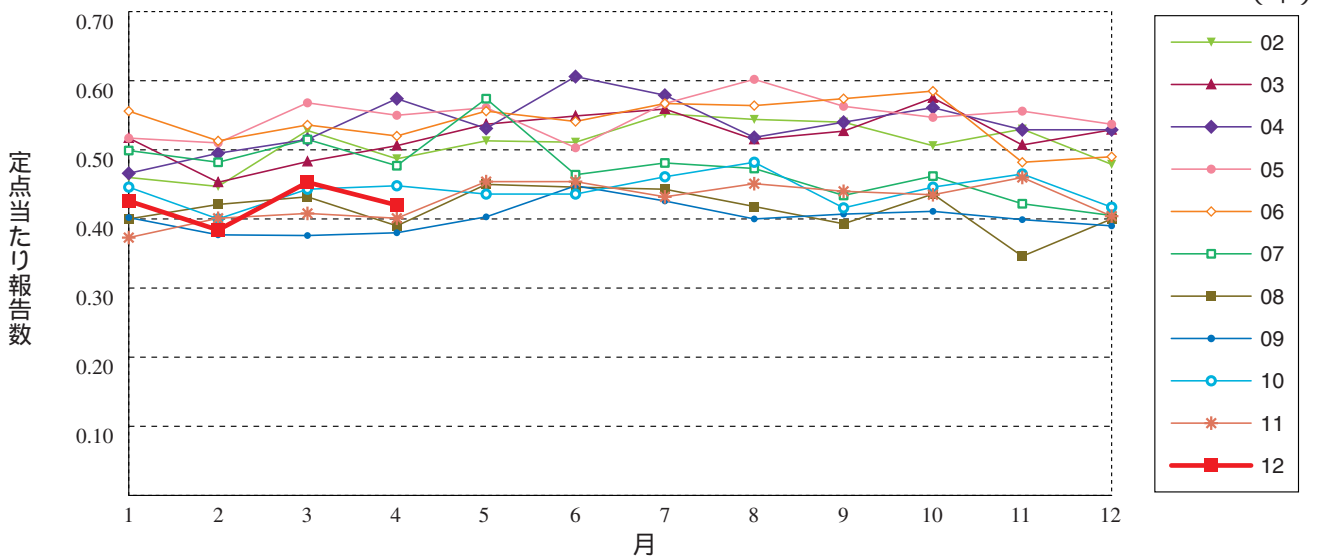
性器ヘルペスウイルス感染症（総数）



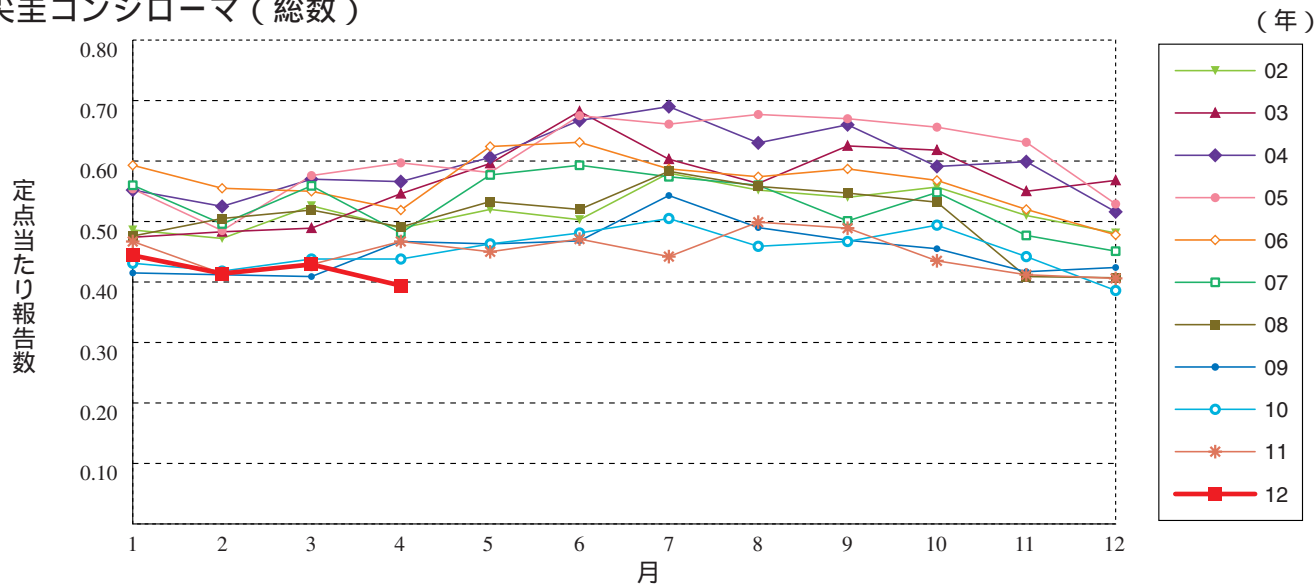
性器ヘルペスウイルス感染症（男性）



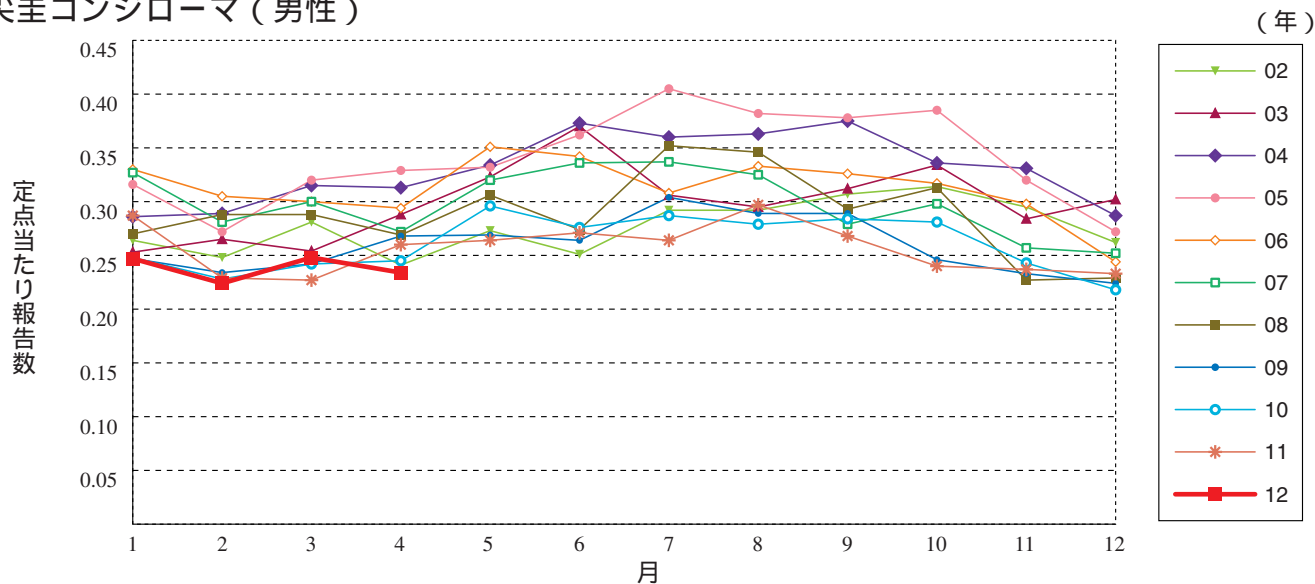
性器ヘルペスウイルス感染症（女性）



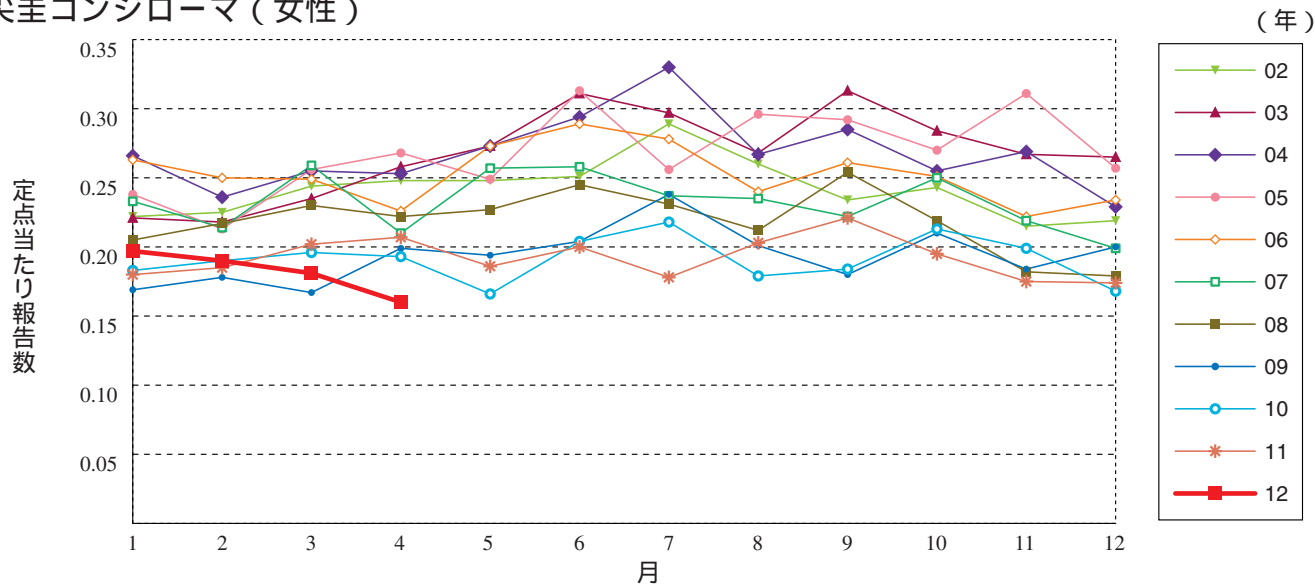
尖圭コンジローマ (総数)



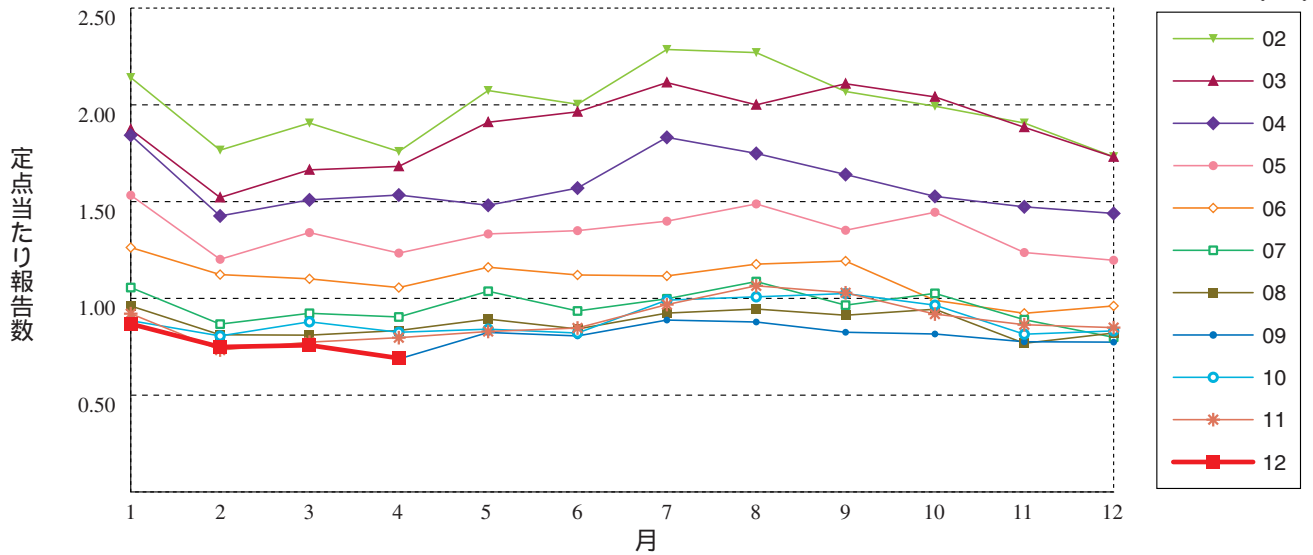
尖圭コンジローマ (男性)



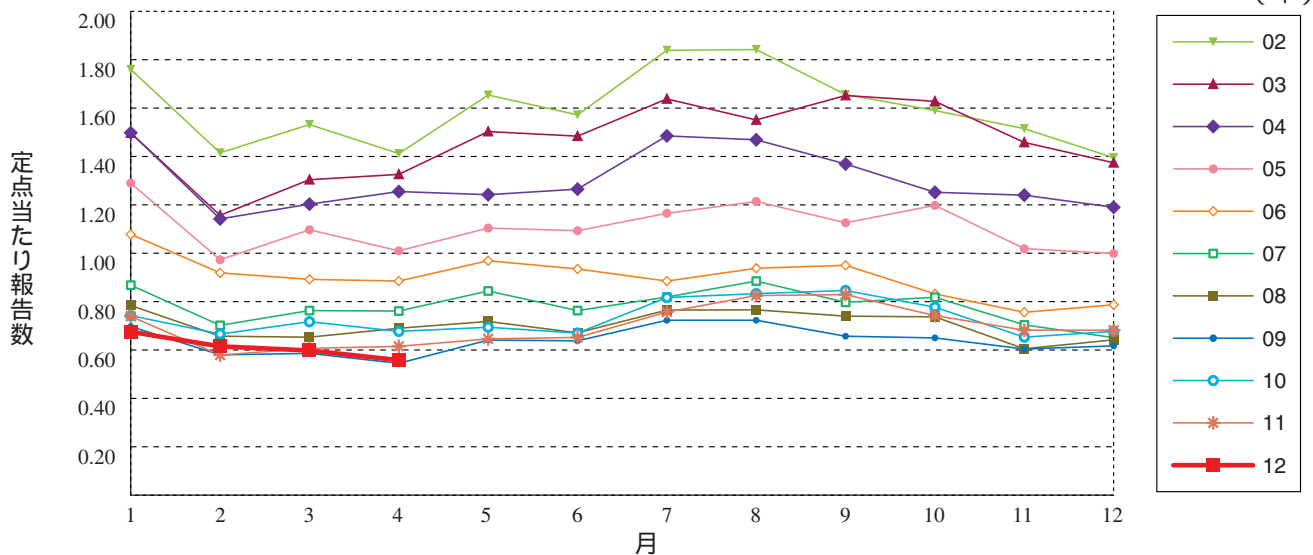
尖圭コンジローマ (女性)



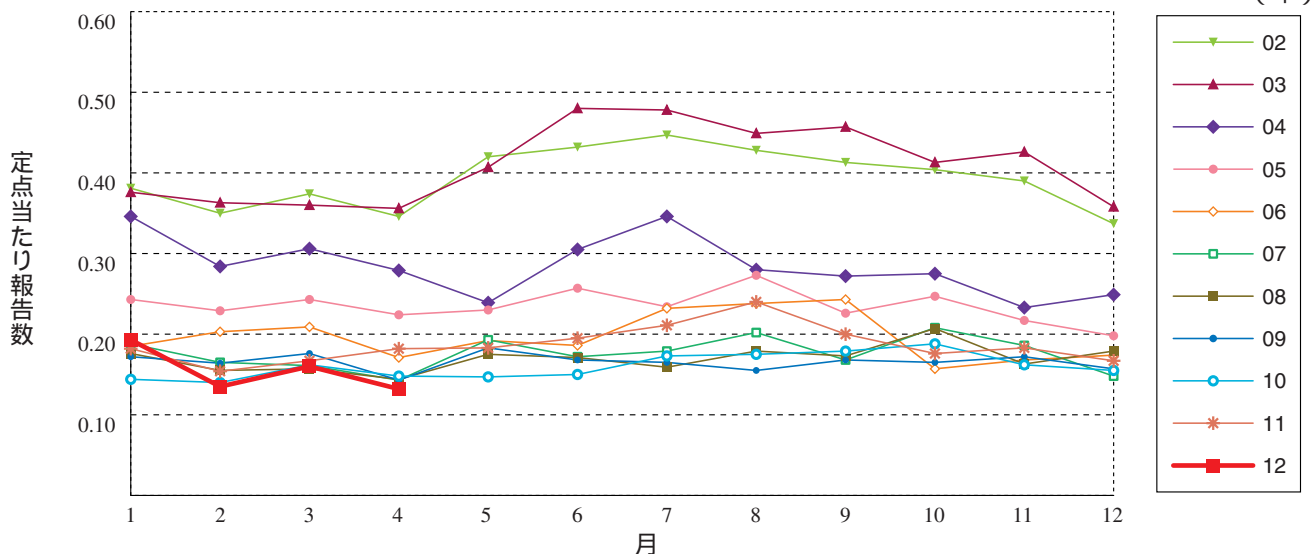
淋菌感染症（総数）



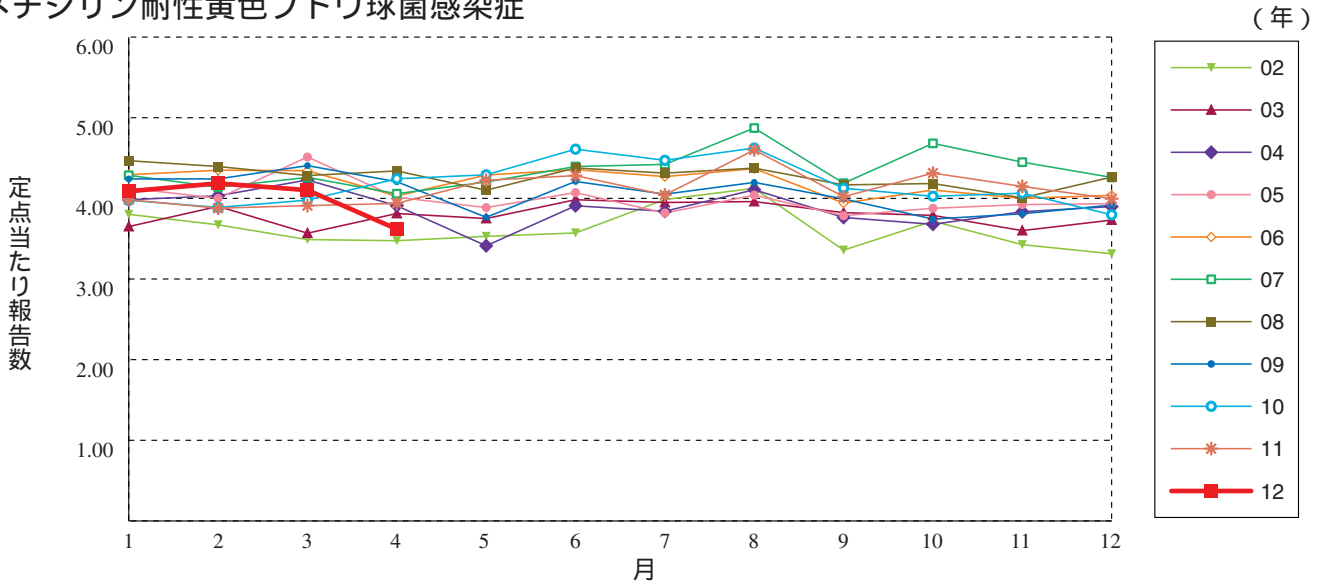
淋菌感染症（男性）



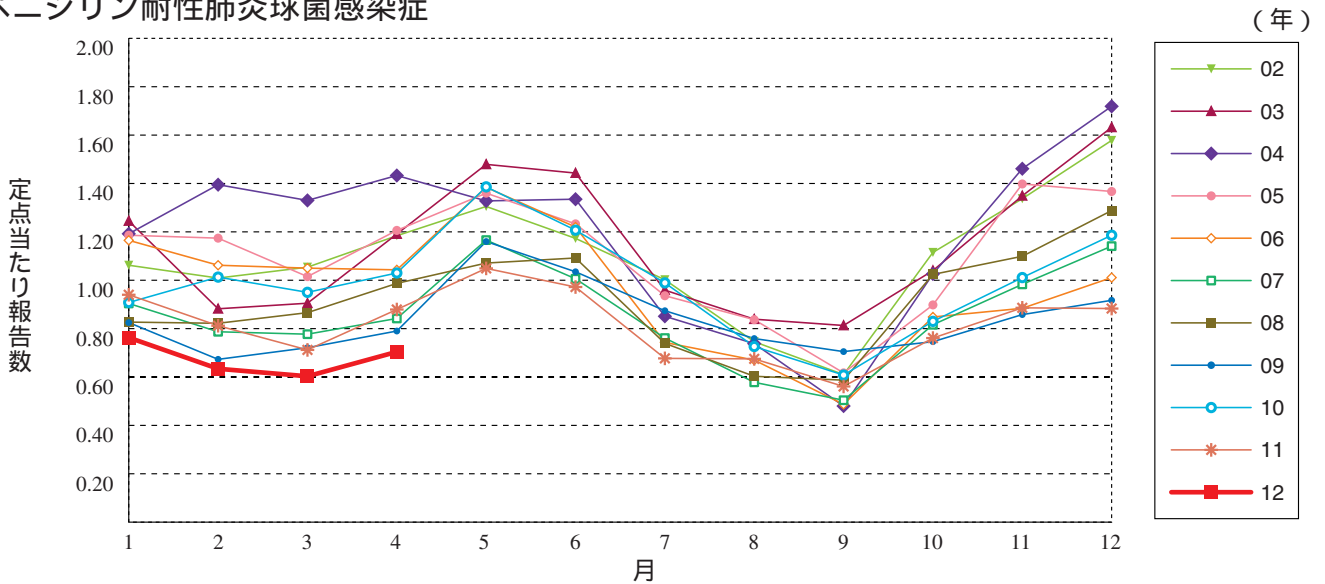
淋菌感染症（女性）



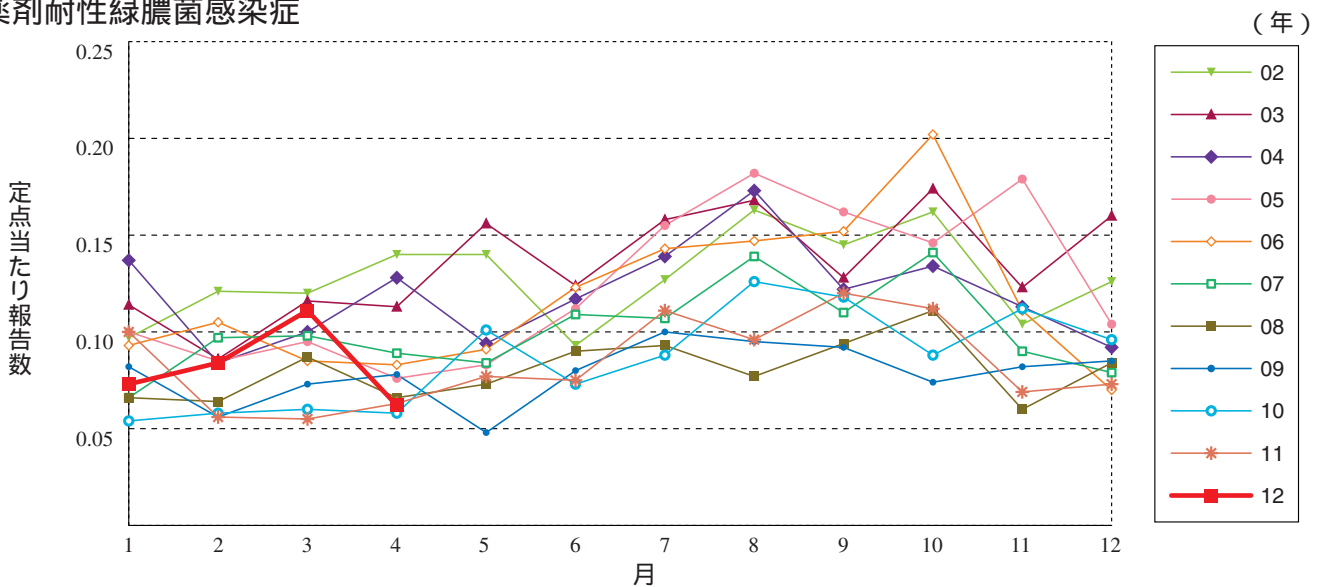
メチシリン耐性黄色ブドウ球菌感染症



ペニシリン耐性肺炎球菌感染症

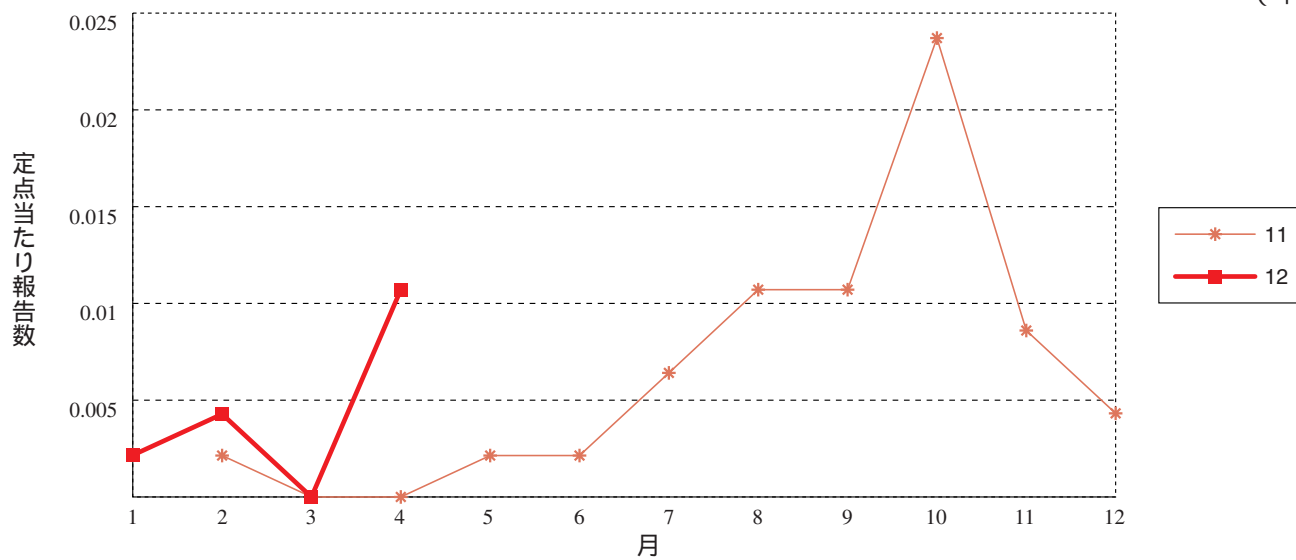


薬剤耐性緑膿菌感染症



薬剤耐性アシネトバクター感染症

(年)





4月のデータ

注 5月11日集計分

報告数・定点当り報告数, 疾病・都道府県・性別(総数)

2012年4月

	性器クラミジア感染症		性器ヘルペスウイルス感染症		尖圭コンジローマ		淋菌感染症		メチシリン耐性黄色ブドウ球菌感染症		ペニシリン耐性肺炎球菌感染症		薬剤耐性緑膿菌感染症		薬剤耐性アシネトバクター感染症	
	報告数	定点当り	報告数	定点当り	報告数	定点当り	報告数	定点当り	報告数	定点当り	報告数	定点当り	報告数	定点当り	報告数	定点当り
総数	1776	1.84	675	0.70	381	0.39	668	0.69	1690	3.62	329	0.70	29	0.06	5	0.01
北海道	104	2.48	29	0.69	9	0.21	31	0.74	57	2.48	8	0.35	1	0.04	-	-
青森県	23	1.77	10	0.77	2	0.15	7	0.54	7	1.17	1	0.17	-	-	-	-
岩手県	22	1.57	6	0.43	8	0.57	21	1.50	65	3.42	14	0.74	1	0.05	-	-
宮城県	51	2.83	22	1.22	17	0.94	25	1.39	37	3.08	6	0.50	-	-	-	-
秋田県	12	0.86	2	0.14	2	0.14	4	0.29	36	4.50	5	0.63	-	-	-	-
山形県	8	1.00	5	0.63	1	0.13	2	0.25	19	2.38	12	1.50	-	-	-	-
福島県	49	3.06	19	1.19	6	0.38	28	1.75	60	8.57	8	1.14	1	0.14	-	-
茨城県	61	2.77	15	0.68	3	0.14	11	0.50	19	1.46	-	-	-	-	-	-
栃木県	31	1.82	2	0.12	15	0.88	16	0.94	29	4.14	4	0.57	-	-	-	-
群馬県	55	2.29	18	0.75	13	0.54	15	0.63	22	2.75	9	1.13	-	-	-	-
埼玉県	95	1.73	41	0.75	18	0.33	32	0.58	16	1.78	10	1.11	-	-	-	-
千葉県	59	1.48	30	0.75	10	0.25	23	0.58	33	3.67	17	1.89	1	0.11	-	-
東京都	166	3.07	94	1.74	73	1.35	88	1.63	75	3.00	29	1.16	3	0.12	-	-
神奈川県	81	1.40	31	0.53	15	0.26	21	0.36	33	3.30	8	0.80	-	-	-	-
新潟県	20	1.33	3	0.20	3	0.20	12	0.80	78	6.00	15	1.15	5	0.38	-	-
富山県	6	0.60	-	-	3	0.30	4	0.40	8	1.60	2	0.40	-	-	-	-
石川県	23	2.30	9	0.90	5	0.50	9	0.90	23	4.60	-	-	-	-	-	-
福井県	4	0.80	5	1.00	4	0.80	1	0.20	15	2.50	13	2.17	-	-	-	-
山梨県	11	1.22	6	0.67	-	-	-	-	9	0.90	2	0.20	-	-	-	-
長野県	27	1.80	5	0.33	5	0.33	7	0.47	33	3.00	14	1.27	1	0.09	-	-
岐阜県	20	1.33	10	0.67	6	0.40	11	0.73	17	3.40	2	0.40	-	-	-	-
静岡県	50	1.67	9	0.30	8	0.27	15	0.50	27	2.70	6	0.60	-	-	-	-
愛知県	120	1.85	60	0.92	24	0.37	36	0.55	96	7.38	22	1.69	-	-	-	-
三重県	8	0.47	3	0.18	2	0.12	5	0.29	40	4.44	1	0.11	-	-	-	-
滋賀県	1	0.11	1	0.11	1	0.11	2	0.22	61	8.71	1	0.14	-	-	-	-
京都府	32	1.39	8	0.35	1	0.04	5	0.22	10	1.43	-	-	-	-	2	0.29
大阪府	140	2.15	52	0.80	36	0.55	49	0.75	47	2.94	23	1.44	1	0.06	-	-
兵庫県	66	1.43	27	0.59	9	0.20	20	0.43	22	1.83	3	0.25	-	-	-	-
奈良県	3	0.33	2	0.22	1	0.11	3	0.33	27	4.50	4	0.67	1	0.17	-	-
和歌山県	9	1.13	11	1.38	5	0.63	6	0.75	38	3.80	1	0.10	-	-	-	-
鳥取県	31	4.43	10	1.43	5	0.71	13	1.86	20	4.00	1	0.20	1	0.20	-	-
島根県	13	2.17	-	-	2	0.33	7	1.17	26	3.25	4	0.50	-	-	-	-
岡山県	19	1.12	9	0.53	3	0.18	9	0.53	15	3.00	1	0.20	-	-	-	-
広島県	45	1.96	17	0.74	7	0.30	18	0.78	110	5.24	23	1.10	6	0.29	-	-
山口県	22	1.83	11	0.92	6	0.50	6	0.50	51	5.67	15	1.67	-	-	2	0.22
徳島県	4	0.67	6	1.00	1	0.17	2	0.33	21	3.50	1	0.17	-	-	-	-
香川県	21	1.40	6	0.40	11	0.73	8	0.53	5	1.00	2	0.40	-	-	-	-
愛媛県	7	0.64	6	0.55	1	0.09	5	0.45	5	0.83	-	-	3	0.50	-	-
高知県	2	0.33	-	-	3	0.50	-	-	26	3.25	4	0.50	-	-	-	-
福岡県	120	3.24	19	0.51	17	0.46	40	1.08	53	3.53	2	0.13	-	-	-	-
佐賀県	13	1.86	2	0.29	-	-	12	1.71	24	4.00	-	-	-	-	-	-
長崎県	13	1.30	8	0.80	2	0.20	4	0.40	56	4.67	6	0.50	-	-	-	-
熊本県	19	1.46	16	1.23	5	0.38	9	0.69	82	5.47	9	0.60	1	0.07	1	0.07
大分県	15	1.50	6	0.60	2	0.20	2	0.20	38	3.45	18	1.64	-	-	-	-
宮崎県	24	1.85	5	0.38	3	0.23	4	0.31	29	4.14	2	0.29	1	0.14	-	-
鹿児島県	30	1.88	12	0.75	1	0.06	19	1.19	18	1.50	-	-	1	0.08	-	-
沖縄県	21	1.75	7	0.58	7	0.58	1	0.08	52	7.43	1	0.14	1	0.14	-	-

報告数・定点当り報告数, 疾病・都道府県・性別(男)

2012年4月

	性器クラミジア感染症		性器ヘルペスウイルス感染症		尖圭コンジローマ		淋菌感染症		メチシリン耐性黄色ブドウ球菌感染症		ペニシリン耐性肺炎球菌感染症		薬剤耐性緑膿菌感染症		薬剤耐性アシネトバクター感染症	
	報告数	定点当り	報告数	定点当り	報告数	定点当り	報告数	定点当り	報告数	定点当り	報告数	定点当り	報告数	定点当り	報告数	定点当り
総数	828	0.86	269	0.28	226	0.23	540	0.56	1061	2.27	184	0.39	26	0.06	4	0.01
北海道	28	0.67	5	0.12	3	0.07	17	0.40	36	1.57	4	0.17	1	0.04	-	-
青森県	9	0.69	4	0.31	1	0.08	5	0.38	5	0.83	1	0.17	-	-	-	-
岩手県	14	1.00	3	0.21	5	0.36	18	1.29	44	2.32	10	0.53	-	-	-	-
宮城県	19	1.06	6	0.33	10	0.56	23	1.28	22	1.83	3	0.25	-	-	-	-
秋田県	7	0.50	1	0.07	-	-	4	0.29	24	3.00	2	0.25	-	-	-	-
山形県	2	0.25	1	0.13	1	0.13	2	0.25	12	1.50	4	0.50	-	-	-	-
福島県	20	1.25	8	0.50	1	0.06	27	1.69	40	5.71	5	0.71	1	0.14	-	-
茨城県	29	1.32	4	0.18	-	-	7	0.32	11	0.85	-	-	-	-	-	-
栃木県	23	1.35	-	-	13	0.76	16	0.94	19	2.71	3	0.43	-	-	-	-
群馬県	31	1.29	2	0.08	5	0.21	12	0.50	10	1.25	7	0.88	-	-	-	-
埼玉県	34	0.62	15	0.27	11	0.20	28	0.51	8	0.89	7	0.78	-	-	-	-
千葉県	29	0.73	17	0.43	6	0.15	18	0.45	19	2.11	12	1.33	1	0.11	-	-
東京都	99	1.83	65	1.20	50	0.93	79	1.46	49	1.96	18	0.72	2	0.08	-	-
神奈川県	47	0.81	12	0.21	10	0.17	18	0.31	25	2.50	4	0.40	-	-	-	-
新潟県	12	0.80	2	0.13	2	0.13	10	0.67	55	4.23	9	0.69	5	0.38	-	-
富山県	2	0.20	-	-	2	0.20	3	0.30	3	0.60	1	0.20	-	-	-	-
石川県	12	1.20	1	0.10	4	0.40	9	0.90	17	3.40	-	-	-	-	-	-
福井県	1	0.20	3	0.60	2	0.40	1	0.20	10	1.67	7	1.17	-	-	-	-
山梨県	1	0.11	-	-	-	-	-	-	5	0.50	-	-	-	-	-	-
長野県	6	0.40	1	0.07	3	0.20	5	0.33	20	1.82	8	0.73	1	0.09	-	-
岐阜県	10	0.67	8	0.53	5	0.33	10	0.67	12	2.40	1	0.20	-	-	-	-
静岡県	21	0.70	4	0.13	6	0.20	12	0.40	18	1.80	1	0.10	-	-	-	-
愛知県	60	0.92	18	0.28	13	0.20	30	0.46	61	4.69	13	1.00	-	-	-	-
三重県	3	0.18	-	-	1	0.06	5	0.29	33	3.67	-	-	-	-	-	-
滋賀県	-	-	1	0.11	-	-	1	0.11	36	5.14	1	0.14	-	-	-	-
京都府	7	0.30	1	0.04	1	0.04	-	-	5	0.71	-	-	-	-	1	0.14
大阪府	67	1.03	18	0.28	21	0.32	31	0.48	25	1.56	16	1.00	1	0.06	-	-
兵庫県	37	0.80	10	0.22	7	0.15	19	0.41	11	0.92	2	0.17	-	-	-	-
奈良県	2	0.22	1	0.11	1	0.11	3	0.33	18	3.00	3	0.50	1	0.17	-	-
和歌山県	2	0.25	6	0.75	5	0.63	6	0.75	27	2.70	-	-	-	-	-	-
鳥取県	14	2.00	5	0.71	4	0.57	8	1.14	14	2.80	-	-	1	0.20	-	-
島根県	10	1.67	-	-	1	0.17	7	1.17	14	1.75	2	0.25	-	-	-	-
岡山県	7	0.41	-	-	1	0.06	2	0.12	8	1.60	1	0.20	-	-	-	-
広島県	24	1.04	3	0.13	4	0.17	18	0.78	68	3.24	10	0.48	6	0.29	-	-
山口県	7	0.58	5	0.42	2	0.17	5	0.42	32	3.56	5	0.56	-	-	2	0.22
徳島県	4	0.67	2	0.33	1	0.17	2	0.33	15	2.50	-	-	-	-	-	-
香川県	8	0.53	4	0.27	9	0.60	6	0.40	4	0.80	2	0.40	-	-	-	-
愛媛県	6	0.55	6	0.55	1	0.09	5	0.45	5	0.83	-	-	3	0.50	-	-
高知県	-	-	-	-	-	-	-	-	17	2.13	2	0.25	-	-	-	-
福岡県	61	1.65	8	0.22	6	0.16	26	0.70	35	2.33	1	0.07	-	-	-	-
佐賀県	8	1.14	1	0.14	-	-	12	1.71	12	2.00	-	-	-	-	-	-
長崎県	3	0.30	4	0.40	-	-	4	0.40	35	2.92	4	0.33	-	-	-	-
熊本県	3	0.23	4	0.31	2	0.15	8	0.62	46	3.07	7	0.47	1	0.07	1	0.07
大分県	9	0.90	3	0.30	1	0.10	1	0.10	16	1.45	6	0.55	-	-	-	-
宮崎県	8	0.62	-	-	2	0.15	4	0.31	16	2.29	1	0.14	-	-	-	-
鹿児島県	19	1.19	6	0.38	1	0.06	13	0.81	15	1.25	-	-	1	0.08	-	-
沖縄県	3	0.25	1	0.08	2	0.17	-	-	29	4.14	1	0.14	1	0.14	-	-

報告数・定点当り報告数, 疾病・都道府県・性別(女)

2012年4月

	性器クラミジア感染症		性器ヘルペスウイルス感染症		尖圭コンジローマ		淋菌感染症		メチシリン耐性黄色ブドウ球菌感染症		ペニシリン耐性肺炎球菌感染症		薬剤耐性緑膿菌感染症		薬剤耐性アシネトバクター感染症	
	報告数	定点当り	報告数	定点当り	報告数	定点当り	報告数	定点当り	報告数	定点当り	報告数	定点当り	報告数	定点当り	報告数	定点当り
総数	948	0.98	406	0.42	155	0.16	128	0.13	629	1.35	145	0.31	3	0.01	1	0.00
北海道	76	1.81	24	0.57	6	0.14	14	0.33	21	0.91	4	0.17	-	-	-	-
青森県	14	1.08	6	0.46	1	0.08	2	0.15	2	0.33	-	-	-	-	-	-
岩手県	8	0.57	3	0.21	3	0.21	3	0.21	21	1.11	4	0.21	1	0.05	-	-
宮城県	32	1.78	16	0.89	7	0.39	2	0.11	15	1.25	3	0.25	-	-	-	-
秋田県	5	0.36	1	0.07	2	0.14	-	-	12	1.50	3	0.38	-	-	-	-
山形県	6	0.75	4	0.50	-	-	-	-	7	0.88	8	1.00	-	-	-	-
福島県	29	1.81	11	0.69	5	0.31	1	0.06	20	2.86	3	0.43	-	-	-	-
茨城県	32	1.45	11	0.50	3	0.14	4	0.18	8	0.62	-	-	-	-	-	-
栃木県	8	0.47	2	0.12	2	0.12	-	-	10	1.43	1	0.14	-	-	-	-
群馬県	24	1.00	16	0.67	8	0.33	3	0.13	12	1.50	2	0.25	-	-	-	-
埼玉県	61	1.11	26	0.47	7	0.13	4	0.07	8	0.89	3	0.33	-	-	-	-
千葉県	30	0.75	13	0.33	4	0.10	5	0.13	14	1.56	5	0.56	-	-	-	-
東京都	67	1.24	29	0.54	23	0.43	9	0.17	26	1.04	11	0.44	1	0.04	-	-
神奈川県	34	0.59	19	0.33	5	0.09	3	0.05	8	0.80	4	0.40	-	-	-	-
新潟県	8	0.53	1	0.07	1	0.07	2	0.13	23	1.77	6	0.46	-	-	-	-
富山県	4	0.40	-	-	1	0.10	1	0.10	5	1.00	1	0.20	-	-	-	-
石川県	11	1.10	8	0.80	1	0.10	-	-	6	1.20	-	-	-	-	-	-
福井県	3	0.60	2	0.40	2	0.40	-	-	5	0.83	6	1.00	-	-	-	-
山梨県	10	1.11	6	0.67	-	-	-	-	4	0.40	2	0.20	-	-	-	-
長野県	21	1.40	4	0.27	2	0.13	2	0.13	13	1.18	6	0.55	-	-	-	-
岐阜県	10	0.67	2	0.13	1	0.07	1	0.07	5	1.00	1	0.20	-	-	-	-
静岡県	29	0.97	5	0.17	2	0.07	3	0.10	9	0.90	5	0.50	-	-	-	-
愛知県	60	0.92	42	0.65	11	0.17	6	0.09	35	2.69	9	0.69	-	-	-	-
三重県	5	0.29	3	0.18	1	0.06	-	-	7	0.78	1	0.11	-	-	-	-
滋賀県	1	0.11	-	-	1	0.11	1	0.11	25	3.57	-	-	-	-	-	-
京都府	25	1.09	7	0.30	-	-	5	0.22	5	0.71	-	-	-	-	1	0.14
大阪府	73	1.12	34	0.52	15	0.23	18	0.28	22	1.38	7	0.44	-	-	-	-
兵庫県	29	0.63	17	0.37	2	0.04	1	0.02	11	0.92	1	0.08	-	-	-	-
奈良県	1	0.11	1	0.11	-	-	-	-	9	1.50	1	0.17	-	-	-	-
和歌山県	7	0.88	5	0.63	-	-	-	-	11	1.10	1	0.10	-	-	-	-
鳥取県	17	2.43	5	0.71	1	0.14	5	0.71	6	1.20	1	0.20	-	-	-	-
島根県	3	0.50	-	-	1	0.17	-	-	12	1.50	2	0.25	-	-	-	-
岡山県	12	0.71	9	0.53	2	0.12	7	0.41	7	1.40	-	-	-	-	-	-
広島県	21	0.91	14	0.61	3	0.13	-	-	42	2.00	13	0.62	-	-	-	-
山口県	15	1.25	6	0.50	4	0.33	1	0.08	19	2.11	10	1.11	-	-	-	-
徳島県	-	-	4	0.67	-	-	-	-	6	1.00	1	0.17	-	-	-	-
香川県	13	0.87	2	0.13	2	0.13	2	0.13	1	0.20	-	-	-	-	-	-
愛媛県	1	0.09	-	-	-	-	-	-	-	-	-	-	-	-	-	-
高知県	2	0.33	-	-	3	0.50	-	-	9	1.13	2	0.25	-	-	-	-
福岡県	59	1.59	11	0.30	11	0.30	14	0.38	18	1.20	1	0.07	-	-	-	-
佐賀県	5	0.71	1	0.14	-	-	-	-	12	2.00	-	-	-	-	-	-
長崎県	10	1.00	4	0.40	2	0.20	-	-	21	1.75	2	0.17	-	-	-	-
熊本県	16	1.23	12	0.92	3	0.23	1	0.08	36	2.40	2	0.13	-	-	-	-
大分県	6	0.60	3	0.30	1	0.10	1	0.10	22	2.00	12	1.09	-	-	-	-
宮崎県	16	1.23	5	0.38	1	0.08	-	-	13	1.86	1	0.14	1	0.14	-	-
鹿児島県	11	0.69	6	0.38	-	-	6	0.38	3	0.25	-	-	-	-	-	-
沖縄県	18	1.50	6	0.50	5	0.42	1	0.08	23	3.29	-	-	-	-	-	-



19週のデータ

注) 表中の報告数は5月16日集計分であり、その後の報告は次週以降の累積に反映されます。
 新型インフルエンザは掲載していません。

報告数・累積報告数、疾病・都道府県別

2012年19週

	エボラ出血熱		クリミア・コンゴ出血熱		痘 そう		南米出血熱		ペスト		マールブルグ病		ラッサ熱		急性灰白髄炎		結 核	
	報告数	累積	報告数	累積	報告数	累積	報告数	累積	報告数	累積	報告数	累積	報告数	累積	報告数	累積	報告数	累積
総 数	-	-	-	-	-	-	-	-	-	-	-	-	-	-	-	-	384	9945
北海道	-	-	-	-	-	-	-	-	-	-	-	-	-	-	-	-	7	290
青森県	-	-	-	-	-	-	-	-	-	-	-	-	-	-	-	-	3	173
岩手県	-	-	-	-	-	-	-	-	-	-	-	-	-	-	-	-	2	104
宮城県	-	-	-	-	-	-	-	-	-	-	-	-	-	-	-	-	10	142
秋田県	-	-	-	-	-	-	-	-	-	-	-	-	-	-	-	-	4	82
山形県	-	-	-	-	-	-	-	-	-	-	-	-	-	-	-	-	1	74
福島県	-	-	-	-	-	-	-	-	-	-	-	-	-	-	-	-	4	85
茨城県	-	-	-	-	-	-	-	-	-	-	-	-	-	-	-	-	13	246
栃木県	-	-	-	-	-	-	-	-	-	-	-	-	-	-	-	-	4	129
群馬県	-	-	-	-	-	-	-	-	-	-	-	-	-	-	-	-	1	77
埼玉県	-	-	-	-	-	-	-	-	-	-	-	-	-	-	-	-	24	468
千葉県	-	-	-	-	-	-	-	-	-	-	-	-	-	-	-	-	39	490
東京都	-	-	-	-	-	-	-	-	-	-	-	-	-	-	-	-	72	1592
神奈川県	-	-	-	-	-	-	-	-	-	-	-	-	-	-	-	-	43	744
新潟県	-	-	-	-	-	-	-	-	-	-	-	-	-	-	-	-	5	110
富山県	-	-	-	-	-	-	-	-	-	-	-	-	-	-	-	-	3	82
石川県	-	-	-	-	-	-	-	-	-	-	-	-	-	-	-	-	3	62
福井県	-	-	-	-	-	-	-	-	-	-	-	-	-	-	-	-	-	61
山梨県	-	-	-	-	-	-	-	-	-	-	-	-	-	-	-	-	-	53
長野県	-	-	-	-	-	-	-	-	-	-	-	-	-	-	-	-	4	109
岐阜県	-	-	-	-	-	-	-	-	-	-	-	-	-	-	-	-	12	173
静岡県	-	-	-	-	-	-	-	-	-	-	-	-	-	-	-	-	2	176
愛知県	-	-	-	-	-	-	-	-	-	-	-	-	-	-	-	-	17	597
三重県	-	-	-	-	-	-	-	-	-	-	-	-	-	-	-	-	2	115
滋賀県	-	-	-	-	-	-	-	-	-	-	-	-	-	-	-	-	8	100
京都府	-	-	-	-	-	-	-	-	-	-	-	-	-	-	-	-	2	243
大阪府	-	-	-	-	-	-	-	-	-	-	-	-	-	-	-	-	8	517
兵庫県	-	-	-	-	-	-	-	-	-	-	-	-	-	-	-	-	16	380
奈良県	-	-	-	-	-	-	-	-	-	-	-	-	-	-	-	-	-	107
和歌山県	-	-	-	-	-	-	-	-	-	-	-	-	-	-	-	-	-	127
鳥取県	-	-	-	-	-	-	-	-	-	-	-	-	-	-	-	-	-	39
島根県	-	-	-	-	-	-	-	-	-	-	-	-	-	-	-	-	3	109
岡山県	-	-	-	-	-	-	-	-	-	-	-	-	-	-	-	-	-	134
広島県	-	-	-	-	-	-	-	-	-	-	-	-	-	-	-	-	16	272
山口県	-	-	-	-	-	-	-	-	-	-	-	-	-	-	-	-	5	144
徳島県	-	-	-	-	-	-	-	-	-	-	-	-	-	-	-	-	1	89
香川県	-	-	-	-	-	-	-	-	-	-	-	-	-	-	-	-	-	64
愛媛県	-	-	-	-	-	-	-	-	-	-	-	-	-	-	-	-	3	88
高知県	-	-	-	-	-	-	-	-	-	-	-	-	-	-	-	-	3	52
福岡県	-	-	-	-	-	-	-	-	-	-	-	-	-	-	-	-	21	434
佐賀県	-	-	-	-	-	-	-	-	-	-	-	-	-	-	-	-	3	46
長崎県	-	-	-	-	-	-	-	-	-	-	-	-	-	-	-	-	5	150
熊本県	-	-	-	-	-	-	-	-	-	-	-	-	-	-	-	-	-	141
大分県	-	-	-	-	-	-	-	-	-	-	-	-	-	-	-	-	8	122
宮崎県	-	-	-	-	-	-	-	-	-	-	-	-	-	-	-	-	3	82
鹿児島県	-	-	-	-	-	-	-	-	-	-	-	-	-	-	-	-	4	141
沖縄県	-	-	-	-	-	-	-	-	-	-	-	-	-	-	-	-	-	130

*病原体がSARSコロナウイルスであるものに限る。

報告数・累積報告数, 疾病・都道府県別

2012年19週

	ジフテリア		重症急性呼吸器症候群*		鳥インフルエンザ(H5N1)		コレラ		細菌性赤痢		腸管出血性大腸菌感染症		腸チフス		パラチフス		E型肝炎	
	報告数	累積	報告数	累積	報告数	累積	報告数	累積	報告数	累積	報告数	累積	報告数	累積	報告数	累積	報告数	累積
総数	-	-	-	-	-	-	1	1	8	94	23	264	1	11	-	9	1	55
北海道	-	-	-	-	-	-	-	-	1	-	8	-	-	-	-	-	-	25
青森県	-	-	-	-	-	-	-	-	-	-	1	-	-	-	-	-	-	-
岩手県	-	-	-	-	-	-	-	-	-	-	8	-	-	-	-	-	-	-
宮城県	-	-	-	-	-	-	-	-	-	-	5	-	-	-	-	-	-	-
秋田県	-	-	-	-	-	-	-	-	1	-	-	-	-	-	-	-	-	-
山形県	-	-	-	-	-	-	-	-	2	-	-	-	-	-	-	-	-	-
福島県	-	-	-	-	-	-	-	-	2	1	3	-	-	-	-	-	-	2
茨城県	-	-	-	-	-	-	-	1	3	2	6	-	-	-	-	-	-	2
栃木県	-	-	-	-	-	-	-	-	-	-	-	-	-	-	-	-	-	-
群馬県	-	-	-	-	-	-	-	-	3	1	6	-	-	-	-	-	-	1
埼玉県	-	-	-	-	-	-	-	-	4	-	6	-	1	-	1	-	-	-
千葉県	-	-	-	-	-	-	-	1	5	-	8	-	-	-	-	-	-	1
東京都	-	-	-	-	-	-	-	4	31	2	21	-	4	-	3	1	9	-
神奈川県	-	-	-	-	-	-	1	-	2	2	10	-	2	-	1	-	2	-
新潟県	-	-	-	-	-	-	-	-	-	-	-	-	-	-	-	-	-	-
富山県	-	-	-	-	-	-	-	-	1	-	1	-	-	-	-	-	-	-
石川県	-	-	-	-	-	-	-	-	-	-	3	-	-	-	-	-	-	-
福井県	-	-	-	-	-	-	-	-	1	-	4	-	-	-	-	-	-	-
山梨県	-	-	-	-	-	-	-	-	1	1	1	-	-	-	-	-	-	-
長野県	-	-	-	-	-	-	-	-	-	2	3	-	-	-	-	-	-	1
岐阜県	-	-	-	-	-	-	-	-	1	2	3	-	-	-	-	-	-	1
静岡県	-	-	-	-	-	-	-	-	-	1	3	1	1	-	-	-	-	1
愛知県	-	-	-	-	-	-	-	2	2	1	34	-	-	-	-	-	-	-
三重県	-	-	-	-	-	-	-	-	-	1	4	-	-	-	-	-	-	7
滋賀県	-	-	-	-	-	-	-	-	-	-	3	-	-	-	-	-	-	-
京都府	-	-	-	-	-	-	-	-	1	-	2	-	-	-	-	-	-	-
大阪府	-	-	-	-	-	-	-	-	24	-	13	-	1	-	4	-	1	-
兵庫県	-	-	-	-	-	-	-	-	2	1	6	-	1	-	-	-	-	1
奈良県	-	-	-	-	-	-	-	-	-	-	-	-	-	-	-	-	-	-
和歌山県	-	-	-	-	-	-	-	-	1	-	-	-	-	-	-	-	-	-
鳥取県	-	-	-	-	-	-	-	-	-	-	-	-	-	-	-	-	-	-
島根県	-	-	-	-	-	-	-	-	-	-	7	-	-	-	-	-	-	-
岡山県	-	-	-	-	-	-	-	-	-	-	3	-	1	-	-	-	-	-
広島県	-	-	-	-	-	-	-	-	2	1	4	-	-	-	-	-	-	-
山口県	-	-	-	-	-	-	-	-	-	-	11	-	-	-	-	-	-	-
徳島県	-	-	-	-	-	-	-	-	-	-	1	-	-	-	-	-	-	-
香川県	-	-	-	-	-	-	-	-	-	-	1	-	-	-	-	-	-	-
愛媛県	-	-	-	-	-	-	-	-	1	-	-	-	-	-	-	-	-	-
高知県	-	-	-	-	-	-	-	-	-	-	-	-	-	-	-	-	-	-
福岡県	-	-	-	-	-	-	-	-	-	2	37	-	-	-	-	-	-	-
佐賀県	-	-	-	-	-	-	-	-	-	-	1	-	-	-	-	-	-	-
長崎県	-	-	-	-	-	-	-	-	1	-	2	-	-	-	-	-	-	-
熊本県	-	-	-	-	-	-	-	-	1	-	22	-	-	-	-	-	-	1
大分県	-	-	-	-	-	-	-	-	1	-	1	-	-	-	-	-	-	-
宮崎県	-	-	-	-	-	-	-	-	-	-	1	-	-	-	-	-	-	-
鹿児島県	-	-	-	-	-	-	-	-	-	-	3	9	-	-	-	-	-	-
沖縄県	-	-	-	-	-	-	-	-	-	-	2	-	-	-	-	-	-	-

報告数・累積報告数, 疾病・都道府県別

2012年19週

	ウエストナイル熱		A型肝炎		エキノコックス症		黄熱		オウム病		オムスク出血熱		回帰熱		キャサナル森林病		Q熱	
	報告数	累積	報告数	累積	報告数	累積	報告数	累積	報告数	累積	報告数	累積	報告数	累積	報告数	累積	報告数	累積
総数	-	-	6	64	-	5	-	-	-	3	-	-	-	-	-	-	-	-
北海道	-	-	-	1	-	4	-	-	-	-	-	-	-	-	-	-	-	-
青森県	-	-	-	-	-	-	-	-	-	-	-	-	-	-	-	-	-	-
岩手県	-	-	-	-	-	-	-	-	-	-	-	-	-	-	-	-	-	-
宮城県	-	-	-	1	-	-	-	-	-	-	-	-	-	-	-	-	-	-
秋田県	-	-	-	2	-	-	-	-	-	-	-	-	-	-	-	-	-	-
山形県	-	-	-	-	-	-	-	-	-	-	-	-	-	-	-	-	-	-
福島県	-	-	-	-	-	-	-	-	-	-	-	-	-	-	-	-	-	-
茨城県	-	-	1	2	-	-	-	-	-	-	-	-	-	-	-	-	-	-
栃木県	-	-	-	-	-	-	-	-	-	-	-	-	-	-	-	-	-	-
群馬県	-	-	-	1	-	-	-	-	-	-	-	-	-	-	-	-	-	-
埼玉県	-	-	-	3	-	-	-	-	-	-	-	-	-	-	-	-	-	-
千葉県	-	-	3	11	-	-	-	-	-	-	-	-	-	-	-	-	-	-
東京都	-	-	1	8	-	-	-	-	-	-	-	-	-	-	-	-	-	-
神奈川県	-	-	-	6	-	-	-	-	-	-	-	-	-	-	-	-	-	-
新潟県	-	-	-	1	-	-	-	-	-	-	-	-	-	-	-	-	-	-
富山県	-	-	-	-	-	-	-	-	-	-	-	-	-	-	-	-	-	-
石川県	-	-	-	-	-	-	-	-	-	-	-	-	-	-	-	-	-	-
福井県	-	-	-	-	-	-	-	-	-	-	-	-	-	-	-	-	-	-
山梨県	-	-	-	-	-	-	-	-	-	-	-	-	-	-	-	-	-	-
長野県	-	-	-	-	-	-	-	-	-	-	-	-	-	-	-	-	-	-
岐阜県	-	-	-	1	-	-	-	-	-	-	-	-	-	-	-	-	-	-
静岡県	-	-	-	-	-	-	-	-	-	-	-	-	-	-	-	-	-	-
愛知県	-	-	-	4	-	-	-	-	-	-	-	-	-	-	-	-	-	-
三重県	-	-	-	3	-	-	-	-	-	-	-	-	-	-	-	-	-	-
滋賀県	-	-	-	-	-	-	-	-	-	-	-	-	-	-	-	-	-	-
京都府	-	-	-	2	-	-	-	-	-	1	-	-	-	-	-	-	-	-
大阪府	-	-	1	6	-	1	-	-	-	-	-	-	-	-	-	-	-	-
兵庫県	-	-	-	1	-	-	-	-	-	-	-	-	-	-	-	-	-	-
奈良県	-	-	-	-	-	-	-	-	-	-	-	-	-	-	-	-	-	-
和歌山県	-	-	-	1	-	-	-	-	-	-	-	-	-	-	-	-	-	-
鳥取県	-	-	-	-	-	-	-	-	-	-	-	-	-	-	-	-	-	-
島根県	-	-	-	-	-	-	-	-	-	-	-	-	-	-	-	-	-	-
岡山県	-	-	-	1	-	-	-	-	-	-	-	-	-	-	-	-	-	-
広島県	-	-	-	5	-	-	-	-	-	-	-	-	-	-	-	-	-	-
山口県	-	-	-	-	-	-	-	-	-	-	-	-	-	-	-	-	-	-
徳島県	-	-	-	-	-	-	-	-	-	1	-	-	-	-	-	-	-	-
香川県	-	-	-	1	-	-	-	-	-	-	-	-	-	-	-	-	-	-
愛媛県	-	-	-	-	-	-	-	-	-	-	-	-	-	-	-	-	-	-
高知県	-	-	-	-	-	-	-	-	-	-	-	-	-	-	-	-	-	-
福岡県	-	-	-	1	-	-	-	-	-	1	-	-	-	-	-	-	-	-
佐賀県	-	-	-	-	-	-	-	-	-	-	-	-	-	-	-	-	-	-
長崎県	-	-	-	-	-	-	-	-	-	-	-	-	-	-	-	-	-	-
熊本県	-	-	-	1	-	-	-	-	-	-	-	-	-	-	-	-	-	-
大分県	-	-	-	-	-	-	-	-	-	-	-	-	-	-	-	-	-	-
宮崎県	-	-	-	-	-	-	-	-	-	-	-	-	-	-	-	-	-	-
鹿児島県	-	-	-	1	-	-	-	-	-	-	-	-	-	-	-	-	-	-
沖縄県	-	-	-	-	-	-	-	-	-	-	-	-	-	-	-	-	-	-

報告数・累積報告数, 疾病・都道府県別

2012年19週

	狂犬病		コクシジ オイデス症		サル痘		腎症候性出血熱		西部ウマ脳炎		ダニ媒介脳炎		炭疽		チクングニア熱		つつが虫病	
	報告数	累積	報告数	累積	報告数	累積	報告数	累積	報告数	累積	報告数	累積	報告数	累積	報告数	累積	報告数	累積
総数	-	-	-	1	-	-	-	-	-	-	-	-	-	-	-	-	13	79
北海道	-	-	-	-	-	-	-	-	-	-	-	-	-	-	-	-	-	-
青森県	-	-	-	-	-	-	-	-	-	-	-	-	-	-	-	-	-	-
岩手県	-	-	-	-	-	-	-	-	-	-	-	-	-	-	-	-	-	-
宮城県	-	-	-	-	-	-	-	-	-	-	-	-	-	-	-	-	-	-
秋田県	-	-	-	-	-	-	-	-	-	-	-	-	-	-	-	-	3	3
山形県	-	-	-	-	-	-	-	-	-	-	-	-	-	-	-	-	1	1
福島県	-	-	-	-	-	-	-	-	-	-	-	-	-	-	-	-	5	9
茨城県	-	-	-	-	-	-	-	-	-	-	-	-	-	-	-	-	-	2
栃木県	-	-	-	1	-	-	-	-	-	-	-	-	-	-	-	-	-	-
群馬県	-	-	-	-	-	-	-	-	-	-	-	-	-	-	-	-	-	3
埼玉県	-	-	-	-	-	-	-	-	-	-	-	-	-	-	-	-	1	1
千葉県	-	-	-	-	-	-	-	-	-	-	-	-	-	-	-	-	-	9
東京都	-	-	-	-	-	-	-	-	-	-	-	-	-	-	-	-	-	1
神奈川県	-	-	-	-	-	-	-	-	-	-	-	-	-	-	-	-	-	2
新潟県	-	-	-	-	-	-	-	-	-	-	-	-	-	-	-	-	-	-
富山県	-	-	-	-	-	-	-	-	-	-	-	-	-	-	-	-	1	1
石川県	-	-	-	-	-	-	-	-	-	-	-	-	-	-	-	-	-	-
福井県	-	-	-	-	-	-	-	-	-	-	-	-	-	-	-	-	-	-
山梨県	-	-	-	-	-	-	-	-	-	-	-	-	-	-	-	-	-	-
長野県	-	-	-	-	-	-	-	-	-	-	-	-	-	-	-	-	1	2
岐阜県	-	-	-	-	-	-	-	-	-	-	-	-	-	-	-	-	1	1
静岡県	-	-	-	-	-	-	-	-	-	-	-	-	-	-	-	-	-	-
愛知県	-	-	-	-	-	-	-	-	-	-	-	-	-	-	-	-	-	-
三重県	-	-	-	-	-	-	-	-	-	-	-	-	-	-	-	-	-	-
滋賀県	-	-	-	-	-	-	-	-	-	-	-	-	-	-	-	-	-	1
京都府	-	-	-	-	-	-	-	-	-	-	-	-	-	-	-	-	-	-
大阪府	-	-	-	-	-	-	-	-	-	-	-	-	-	-	-	-	-	-
兵庫県	-	-	-	-	-	-	-	-	-	-	-	-	-	-	-	-	-	1
奈良県	-	-	-	-	-	-	-	-	-	-	-	-	-	-	-	-	-	1
和歌山県	-	-	-	-	-	-	-	-	-	-	-	-	-	-	-	-	-	3
鳥取県	-	-	-	-	-	-	-	-	-	-	-	-	-	-	-	-	-	-
島根県	-	-	-	-	-	-	-	-	-	-	-	-	-	-	-	-	-	1
岡山県	-	-	-	-	-	-	-	-	-	-	-	-	-	-	-	-	-	-
広島県	-	-	-	-	-	-	-	-	-	-	-	-	-	-	-	-	-	2
山口県	-	-	-	-	-	-	-	-	-	-	-	-	-	-	-	-	-	-
徳島県	-	-	-	-	-	-	-	-	-	-	-	-	-	-	-	-	-	-
香川県	-	-	-	-	-	-	-	-	-	-	-	-	-	-	-	-	-	1
愛媛県	-	-	-	-	-	-	-	-	-	-	-	-	-	-	-	-	-	2
高知県	-	-	-	-	-	-	-	-	-	-	-	-	-	-	-	-	-	1
福岡県	-	-	-	-	-	-	-	-	-	-	-	-	-	-	-	-	-	-
佐賀県	-	-	-	-	-	-	-	-	-	-	-	-	-	-	-	-	-	3
長崎県	-	-	-	-	-	-	-	-	-	-	-	-	-	-	-	-	-	2
熊本県	-	-	-	-	-	-	-	-	-	-	-	-	-	-	-	-	-	1
大分県	-	-	-	-	-	-	-	-	-	-	-	-	-	-	-	-	-	-
宮崎県	-	-	-	-	-	-	-	-	-	-	-	-	-	-	-	-	-	9
鹿児島県	-	-	-	-	-	-	-	-	-	-	-	-	-	-	-	-	-	16
沖縄県	-	-	-	-	-	-	-	-	-	-	-	-	-	-	-	-	-	-

*鳥インフルエンザ H5N1 を除く。

報告数・累積報告数, 疾病・都道府県別

2012年19週

	デング熱		東部ウマ脳炎		鳥インフルエンザ*		ニパウイルス感染症		日本紅斑熱		日本脳炎		ハンタウイルス肺症候群		Bウイルス病		鼻 疽	
	報告数	累積	報告数	累積	報告数	累積	報告数	累積	報告数	累積	報告数	累積	報告数	累積	報告数	累積	報告数	累積
総 数	1	47	-	-	-	-	-	-	2	7	-	-	-	-	-	-	-	-
北海道	-	1	-	-	-	-	-	-	-	-	-	-	-	-	-	-	-	-
青森県	-	-	-	-	-	-	-	-	-	-	-	-	-	-	-	-	-	-
岩手県	-	-	-	-	-	-	-	-	-	-	-	-	-	-	-	-	-	-
宮城県	-	-	-	-	-	-	-	-	-	-	-	-	-	-	-	-	-	-
秋田県	-	-	-	-	-	-	-	-	-	-	-	-	-	-	-	-	-	-
山形県	-	-	-	-	-	-	-	-	-	-	-	-	-	-	-	-	-	-
福島県	-	-	-	-	-	-	-	-	-	-	-	-	-	-	-	-	-	-
茨城県	-	1	-	-	-	-	-	-	-	-	-	-	-	-	-	-	-	-
栃木県	-	-	-	-	-	-	-	-	-	-	-	-	-	-	-	-	-	-
群馬県	-	1	-	-	-	-	-	-	-	-	-	-	-	-	-	-	-	-
埼玉県	-	1	-	-	-	-	-	-	-	-	-	-	-	-	-	-	-	-
千葉県	-	6	-	-	-	-	-	-	-	-	-	-	-	-	-	-	-	-
東京都	-	12	-	-	-	-	-	-	-	-	-	-	-	-	-	-	-	-
神奈川県	-	2	-	-	-	-	-	-	-	-	-	-	-	-	-	-	-	-
新潟県	-	-	-	-	-	-	-	-	-	-	-	-	-	-	-	-	-	-
富山県	-	-	-	-	-	-	-	-	-	-	-	-	-	-	-	-	-	-
石川県	-	-	-	-	-	-	-	-	-	-	-	-	-	-	-	-	-	-
福井県	-	-	-	-	-	-	-	-	-	-	-	-	-	-	-	-	-	-
山梨県	-	-	-	-	-	-	-	-	-	-	-	-	-	-	-	-	-	-
長野県	-	-	-	-	-	-	-	-	-	-	-	-	-	-	-	-	-	-
岐阜県	-	-	-	-	-	-	-	-	-	-	-	-	-	-	-	-	-	-
静岡県	-	-	-	-	-	-	-	-	-	-	-	-	-	-	-	-	-	-
愛知県	-	3	-	-	-	-	-	-	-	-	-	-	-	-	-	-	-	-
三重県	-	-	-	-	-	-	-	-	1	-	-	-	-	-	-	-	-	-
滋賀県	-	-	-	-	-	-	-	-	-	-	-	-	-	-	-	-	-	-
京都府	-	1	-	-	-	-	-	-	-	-	-	-	-	-	-	-	-	-
大阪府	-	9	-	-	-	-	-	-	-	-	-	-	-	-	-	-	-	-
兵庫県	-	2	-	-	-	-	-	-	-	-	-	-	-	-	-	-	-	-
奈良県	-	1	-	-	-	-	-	-	-	-	-	-	-	-	-	-	-	-
和歌山県	-	-	-	-	-	-	-	-	-	-	-	-	-	-	-	-	-	-
鳥取県	-	-	-	-	-	-	-	-	-	-	-	-	-	-	-	-	-	-
島根県	-	1	-	-	-	-	-	-	-	-	-	-	-	-	-	-	-	-
岡山県	-	-	-	-	-	-	-	-	-	-	-	-	-	-	-	-	-	-
広島県	-	1	-	-	-	-	-	-	2	-	-	-	-	-	-	-	-	-
山口県	-	-	-	-	-	-	-	-	-	-	-	-	-	-	-	-	-	-
徳島県	-	-	-	-	-	-	-	-	-	-	-	-	-	-	-	-	-	-
香川県	-	1	-	-	-	-	-	-	-	-	-	-	-	-	-	-	-	-
愛媛県	-	-	-	-	-	-	-	-	1	1	-	-	-	-	-	-	-	-
高知県	-	-	-	-	-	-	-	-	-	-	-	-	-	-	-	-	-	-
福岡県	-	-	-	-	-	-	-	-	-	-	-	-	-	-	-	-	-	-
佐賀県	-	-	-	-	-	-	-	-	-	-	-	-	-	-	-	-	-	-
長崎県	1	1	-	-	-	-	-	-	-	-	-	-	-	-	-	-	-	-
熊本県	-	1	-	-	-	-	-	-	-	-	-	-	-	-	-	-	-	-
大分県	-	-	-	-	-	-	-	-	-	-	-	-	-	-	-	-	-	-
宮崎県	-	1	-	-	-	-	-	-	1	2	-	-	-	-	-	-	-	-
鹿児島県	-	1	-	-	-	-	-	-	-	-	-	-	-	-	-	-	-	-
沖縄県	-	-	-	-	-	-	-	-	-	1	-	-	-	-	-	-	-	-

報告数・累積報告数, 疾病・都道府県別

2012年19週

	ブルセラ症		ベネズエラ ウマ脳炎		ヘンドラウイルス 感染症		発しんチフス		ポツリヌス症		マラリア		野 兎 病		ライム病		リッサウイルス 感染症	
	報告数	累積	報告数	累積	報告数	累積	報告数	累積	報告数	累積	報告数	累積	報告数	累積	報告数	累積	報告数	累積
総 数	-	-	-	-	-	-	-	-	2	2	1	23	-	-	-	-	-	-
北海道	-	-	-	-	-	-	-	-	-	-	-	-	-	-	-	-	-	-
青森県	-	-	-	-	-	-	-	-	-	-	-	-	-	-	-	-	-	-
岩手県	-	-	-	-	-	-	-	-	-	-	-	-	-	-	-	-	-	-
宮城県	-	-	-	-	-	-	-	-	-	-	-	-	-	-	-	-	-	-
秋田県	-	-	-	-	-	-	-	-	-	-	-	-	-	-	-	-	-	-
山形県	-	-	-	-	-	-	-	-	-	-	-	-	-	-	-	-	-	-
福島県	-	-	-	-	-	-	-	-	-	-	-	-	-	-	-	-	-	-
茨城県	-	-	-	-	-	-	-	-	-	-	-	-	-	-	-	-	-	-
栃木県	-	-	-	-	-	-	-	-	-	-	-	-	-	-	-	-	-	-
群馬県	-	-	-	-	-	-	-	-	-	-	-	-	-	-	-	-	-	-
埼玉県	-	-	-	-	-	-	-	-	-	-	-	2	-	-	-	-	-	-
千葉県	-	-	-	-	-	-	-	-	-	-	-	-	-	-	-	-	-	-
東京都	-	-	-	-	-	-	-	-	-	-	7	-	-	-	-	-	-	-
神奈川県	-	-	-	-	-	-	-	-	-	-	4	-	-	-	-	-	-	-
新潟県	-	-	-	-	-	-	-	-	-	-	1	-	-	-	-	-	-	-
富山県	-	-	-	-	-	-	-	-	-	-	-	-	-	-	-	-	-	-
石川県	-	-	-	-	-	-	-	-	-	-	-	-	-	-	-	-	-	-
福井県	-	-	-	-	-	-	-	-	-	-	-	-	-	-	-	-	-	-
山梨県	-	-	-	-	-	-	-	-	-	-	-	-	-	-	-	-	-	-
長野県	-	-	-	-	-	-	-	-	-	-	-	-	-	-	-	-	-	-
岐阜県	-	-	-	-	-	-	-	-	-	-	-	-	-	-	-	-	-	-
静岡県	-	-	-	-	-	-	-	-	-	-	-	-	-	-	-	-	-	-
愛知県	-	-	-	-	-	-	-	-	-	-	1	-	-	-	-	-	-	-
三重県	-	-	-	-	-	-	-	-	-	-	-	-	-	-	-	-	-	-
滋賀県	-	-	-	-	-	-	-	-	-	1	2	-	-	-	-	-	-	-
京都府	-	-	-	-	-	-	-	-	-	-	-	-	-	-	-	-	-	-
大阪府	-	-	-	-	-	-	-	-	-	-	1	-	-	-	-	-	-	-
兵庫県	-	-	-	-	-	-	-	-	-	-	2	-	-	-	-	-	-	-
奈良県	-	-	-	-	-	-	-	-	-	-	1	-	-	-	-	-	-	-
和歌山県	-	-	-	-	-	-	-	-	-	-	-	-	-	-	-	-	-	-
鳥取県	-	-	-	-	-	-	-	-	2	-	-	-	-	-	-	-	-	-
島根県	-	-	-	-	-	-	-	-	-	-	-	-	-	-	-	-	-	-
岡山県	-	-	-	-	-	-	-	-	-	-	-	-	-	-	-	-	-	-
広島県	-	-	-	-	-	-	-	-	-	-	-	-	-	-	-	-	-	-
山口県	-	-	-	-	-	-	-	-	-	-	-	-	-	-	-	-	-	-
徳島県	-	-	-	-	-	-	-	-	-	-	-	-	-	-	-	-	-	-
香川県	-	-	-	-	-	-	-	-	-	-	-	-	-	-	-	-	-	-
愛媛県	-	-	-	-	-	-	-	-	-	-	-	-	-	-	-	-	-	-
高知県	-	-	-	-	-	-	-	-	-	-	-	-	-	-	-	-	-	-
福岡県	-	-	-	-	-	-	-	-	-	-	1	-	-	-	-	-	-	-
佐賀県	-	-	-	-	-	-	-	-	-	-	-	-	-	-	-	-	-	-
長崎県	-	-	-	-	-	-	-	-	-	-	-	-	-	-	-	-	-	-
熊本県	-	-	-	-	-	-	-	-	-	-	-	-	-	-	-	-	-	-
大分県	-	-	-	-	-	-	-	-	-	-	1	-	-	-	-	-	-	-
宮崎県	-	-	-	-	-	-	-	-	-	-	-	-	-	-	-	-	-	-
鹿児島県	-	-	-	-	-	-	-	-	-	-	-	-	-	-	-	-	-	-
沖縄県	-	-	-	-	-	-	-	-	-	-	-	-	-	-	-	-	-	-

*E型肝炎およびA型肝炎を除く。

**ウエストナイル脳炎、西部ウマ脳炎、ダニ媒介脳炎、東部ウマ脳炎、日本脳炎、ペネズエラウマ脳炎およびリフトバレー熱を除く。

報告数・累積報告数、疾病・都道府県別

2012年19週

	リフトバレー熱		類鼻疽		レジオネラ症		レプトスピラ症		ロッキー山 紅斑熱		アメーバ赤痢		ウイルス性肝炎*		急性脳炎**		クリプト スポリジウム症	
	報告数	累積	報告数	累積	報告数	累積	報告数	累積	報告数	累積	報告数	累積	報告数	累積	報告数	累積	報告数	累積
総数	-	-	-	-	15	220	-	3	-	-	8	278	2	74	3	182	-	6
北海道	-	-	-	-	1	14	-	-	-	-	-	6	-	1	-	10	-	-
青森県	-	-	-	-	-	1	-	-	-	-	-	-	-	-	-	2	-	-
岩手県	-	-	-	-	-	2	-	-	-	-	-	2	-	-	-	1	-	-
宮城県	-	-	-	-	-	3	-	-	-	-	-	7	-	3	-	-	-	-
秋田県	-	-	-	-	-	-	-	-	-	-	-	1	-	-	-	-	-	-
山形県	-	-	-	-	-	5	-	-	-	-	-	1	-	-	-	2	-	-
福島県	-	-	-	-	-	2	-	-	-	-	-	3	-	-	-	2	-	-
茨城県	-	-	-	-	1	5	-	-	-	-	-	3	-	1	-	14	-	-
栃木県	-	-	-	-	-	-	-	-	-	-	-	3	-	-	-	3	-	-
群馬県	-	-	-	-	-	5	-	-	-	-	-	1	-	-	-	6	-	-
埼玉県	-	-	-	-	-	11	-	-	-	-	-	16	-	1	-	10	-	-
千葉県	-	-	-	-	1	6	-	-	-	-	1	18	-	2	1	31	-	-
東京都	-	-	-	-	1	17	-	2	-	-	1	58	1	16	1	14	-	2
神奈川県	-	-	-	-	1	12	-	-	-	-	2	23	-	2	-	4	-	-
新潟県	-	-	-	-	-	6	-	-	-	-	-	5	-	1	-	10	-	-
富山県	-	-	-	-	-	5	-	-	-	-	-	1	-	-	-	3	-	-
石川県	-	-	-	-	1	8	-	-	-	-	-	1	-	1	-	-	-	-
福井県	-	-	-	-	-	7	-	-	-	-	-	1	-	2	-	2	-	-
山梨県	-	-	-	-	-	2	-	-	-	-	-	-	-	-	-	-	-	-
長野県	-	-	-	-	-	3	-	-	-	-	-	4	-	1	-	1	-	-
岐阜県	-	-	-	-	-	5	-	-	-	-	1	8	-	1	-	1	-	-
静岡県	-	-	-	-	2	8	-	-	-	-	1	7	-	1	-	9	-	-
愛知県	-	-	-	-	2	6	-	-	-	-	1	11	-	1	-	4	-	1
三重県	-	-	-	-	1	3	-	-	-	-	-	5	-	-	-	-	-	3
滋賀県	-	-	-	-	-	2	-	-	-	-	-	5	-	-	-	3	-	-
京都府	-	-	-	-	-	4	-	-	-	-	-	7	-	4	-	7	-	-
大阪府	-	-	-	-	-	9	-	-	-	-	-	27	-	10	-	10	-	-
兵庫県	-	-	-	-	1	11	-	-	-	-	-	5	-	4	-	6	-	-
奈良県	-	-	-	-	-	1	-	-	-	-	-	1	-	1	-	-	-	-
和歌山県	-	-	-	-	-	-	-	-	-	-	-	1	-	-	-	-	-	-
鳥取県	-	-	-	-	-	1	-	-	-	-	-	1	-	-	-	-	-	-
島根県	-	-	-	-	-	1	-	-	-	-	-	1	-	-	-	-	-	-
岡山県	-	-	-	-	-	7	-	-	-	-	-	4	-	3	-	1	-	-
広島県	-	-	-	-	-	7	-	-	-	-	1	8	-	3	1	7	-	-
山口県	-	-	-	-	-	4	-	-	-	-	-	2	-	-	-	-	-	-
徳島県	-	-	-	-	-	1	-	-	-	-	-	1	-	-	-	-	-	-
香川県	-	-	-	-	-	2	-	-	-	-	-	3	-	-	-	2	-	-
愛媛県	-	-	-	-	-	2	-	-	-	-	-	2	-	-	-	-	-	-
高知県	-	-	-	-	-	2	-	-	-	-	-	1	-	2	-	-	-	-
福岡県	-	-	-	-	-	14	-	-	-	-	-	11	-	6	-	4	-	-
佐賀県	-	-	-	-	-	1	-	-	-	-	-	1	-	-	-	-	-	-
長崎県	-	-	-	-	1	4	-	-	-	-	-	-	-	1	-	-	-	-
熊本県	-	-	-	-	1	2	-	-	-	-	-	4	-	-	-	-	-	-
大分県	-	-	-	-	1	3	-	-	-	-	-	3	1	1	-	4	-	-
宮崎県	-	-	-	-	-	2	-	-	-	-	-	1	-	2	-	6	-	-
鹿児島県	-	-	-	-	-	2	-	-	-	-	-	3	-	1	-	3	-	-
沖縄県	-	-	-	-	-	2	-	1	-	-	-	1	-	2	-	-	-	-

報告数・累積報告数, 疾病・都道府県別

2012年19週

	クロイツフェルト・ヤコブ病		劇症型溶血性レンサ球菌感染症		後天性免疫不全症候群		ジアルジア症		髄膜炎菌性髄膜炎		先天性風しん症候群		梅毒		破傷風		バンコマイシン耐性黄色ブドウ球菌感染症	
	報告数	累積	報告数	累積	報告数	累積	報告数	累積	報告数	累積	報告数	累積	報告数	累積	報告数	累積	報告数	累積
総数	4	62	1	109	12	452	1	16	-	6	-	-	15	279	-	28	-	-
北海道	1	4	-	8	-	8	-	-	-	-	-	-	1	7	-	3	-	-
青森県	-	-	-	1	-	2	-	-	-	-	-	-	-	1	-	-	-	-
岩手県	-	-	-	1	-	-	-	-	-	-	-	-	-	1	-	-	-	-
宮城県	-	3	-	2	-	4	1	1	-	-	-	-	-	10	-	-	-	-
秋田県	-	-	-	2	-	-	-	-	-	-	-	-	-	1	-	-	-	-
山形県	-	-	-	-	-	1	-	-	-	-	-	-	-	1	-	-	-	-
福島県	-	1	-	1	-	2	-	-	-	-	-	-	-	-	-	2	-	-
茨城県	-	2	-	2	-	10	-	1	-	-	-	-	1	6	-	3	-	-
栃木県	-	4	-	3	-	7	-	-	-	-	-	-	-	6	-	-	-	-
群馬県	-	-	-	4	-	4	-	-	-	-	-	-	-	6	-	-	-	-
埼玉県	-	2	-	3	-	19	-	-	-	-	-	-	-	15	-	-	-	-
千葉県	-	3	-	5	-	11	-	-	-	-	-	-	1	7	-	2	-	-
東京都	1	6	-	7	4	144	-	4	-	-	-	-	4	96	-	-	-	-
神奈川県	-	3	-	2	-	21	-	2	-	2	-	-	-	13	-	5	-	-
新潟県	-	3	-	2	-	2	-	-	-	-	-	-	-	3	-	-	-	-
富山県	-	-	-	5	-	2	-	-	-	-	-	-	-	1	-	-	-	-
石川県	-	4	-	1	-	6	-	-	-	-	-	-	-	1	-	-	-	-
福井県	-	-	-	1	-	2	-	-	-	-	-	-	-	-	-	-	-	-
山梨県	-	2	-	1	-	1	-	-	-	-	-	-	-	2	-	-	-	-
長野県	-	1	-	2	-	6	-	-	-	-	-	-	-	2	-	2	-	-
岐阜県	-	-	-	-	-	4	-	-	-	-	-	-	-	1	-	-	-	-
静岡県	-	1	-	-	-	6	-	-	-	-	-	-	-	2	-	2	-	-
愛知県	1	2	-	7	-	43	-	1	-	-	-	-	-	14	-	2	-	-
三重県	-	-	-	3	-	2	-	-	-	-	-	-	-	1	-	-	-	-
滋賀県	-	1	-	2	1	3	-	-	-	-	-	-	-	-	-	-	-	-
京都府	-	4	-	3	-	2	-	1	-	1	-	-	1	5	-	1	-	-
大阪府	-	2	-	1	3	56	-	3	-	-	-	-	6	28	-	-	-	-
兵庫県	-	3	1	4	-	12	-	-	-	1	-	-	-	5	-	1	-	-
奈良県	-	1	-	1	-	5	-	-	-	-	-	-	-	4	-	-	-	-
和歌山県	-	-	-	-	-	6	-	-	-	-	-	-	-	4	-	-	-	-
鳥取県	-	-	-	1	-	-	-	-	-	-	-	-	-	1	-	-	-	-
島根県	1	1	-	-	-	-	-	-	-	-	-	-	-	1	-	-	-	-
岡山県	-	1	-	-	-	5	-	1	-	-	-	-	-	2	-	-	-	-
広島県	-	-	-	2	1	10	-	1	-	-	-	-	-	3	-	-	-	-
山口県	-	-	-	4	-	-	-	-	-	-	-	-	-	1	-	-	-	-
徳島県	-	1	-	2	-	2	-	-	-	-	-	-	-	-	-	-	-	-
香川県	-	1	-	-	-	4	-	-	-	-	-	-	-	-	-	-	-	-
愛媛県	-	-	-	2	-	3	-	-	-	-	-	-	-	2	-	-	-	-
高知県	-	-	-	2	-	3	-	-	-	-	-	-	-	1	-	-	-	-
福岡県	-	3	-	10	3	16	-	-	-	1	-	-	1	9	-	-	-	-
佐賀県	-	-	-	-	-	2	-	-	-	-	-	-	-	1	-	-	-	-
長崎県	-	-	-	1	-	2	-	1	-	-	-	-	-	1	-	1	-	-
熊本県	-	-	-	6	-	1	-	-	-	-	-	-	-	8	-	2	-	-
大分県	-	-	-	-	-	4	-	-	-	-	-	-	-	-	-	1	-	-
宮崎県	-	-	-	2	-	1	-	-	-	-	-	-	-	-	-	-	-	-
鹿児島県	-	1	-	2	-	2	-	-	-	-	-	-	-	3	-	-	-	-
沖縄県	-	2	-	1	-	6	-	-	-	1	-	-	-	3	-	1	-	-

報告数・累積報告数，疾病・都道府県別 2012年19週

	バンコマイシン耐性腸球菌感染症		風しん		麻しん	
	報告数	累積	報告数	累積	報告数	累積
総 数	-	26	10	168	4	113
北海道	-	-	-	-	-	-
青森県	-	-	-	-	-	-
岩手県	-	-	-	-	-	2
宮城県	-	-	-	2	-	-
秋田県	-	-	-	-	-	-
山形県	-	-	-	2	-	-
福島県	-	-	-	-	-	-
茨城県	-	-	-	3	-	-
栃木県	-	-	-	1	-	7
群馬県	-	1	-	1	-	-
埼玉県	-	1	-	2	2	11
千葉県	-	2	-	7	-	11
東京都	-	3	1	24	-	17
神奈川県	-	2	-	6	-	7
新潟県	-	-	-	-	1	2
富山県	-	-	-	-	-	1
石川県	-	-	-	-	-	-
福井県	-	-	-	-	-	-
山梨県	-	1	-	-	-	2
長野県	-	-	-	3	-	-
岐阜県	-	-	-	-	-	5
静岡県	-	1	-	2	-	1
愛知県	-	-	-	3	-	30
三重県	-	-	-	2	-	-
滋賀県	-	-	-	2	-	2
京都府	-	2	-	8	-	-
大阪府	-	6	3	35	-	2
兵庫県	-	-	3	51	1	6
奈良県	-	-	-	-	-	-
和歌山県	-	-	1	2	-	-
鳥取県	-	-	-	-	-	-
島根県	-	-	-	-	-	-
岡山県	-	1	-	-	-	5
広島県	-	-	1	5	-	2
山口県	-	-	-	-	-	-
徳島県	-	-	-	-	-	-
香川県	-	-	-	-	-	-
愛媛県	-	1	-	-	-	-
高知県	-	-	-	-	-	-
福岡県	-	2	-	4	-	-
佐賀県	-	-	1	1	-	-
長崎県	-	-	-	-	-	-
熊本県	-	2	-	-	-	-
大分県	-	-	-	-	-	-
宮崎県	-	-	-	-	-	-
鹿児島県	-	-	-	1	-	-
沖縄県	-	1	-	1	-	-

*鳥インフルエンザを除く。

報告数・定点当り報告数, 疾病・都道府県別

2012年19週

	インフルエンザ*		咽頭結膜熱		A群溶血性 レンサ球菌咽頭炎		感染性胃腸炎		水痘		手足口病		伝染性紅斑		突発性発しん		百日咳	
	報告数	定点当り	報告数	定点当り	報告数	定点当り	報告数	定点当り	報告数	定点当り	報告数	定点当り	報告数	定点当り	報告数	定点当り	報告数	定点当り
総数	4230	0.86	1222	0.39	6563	2.08	24664	7.82	5515	1.75	351	0.11	436	0.14	1961	0.62	95	0.03
北海道	173	0.76	66	0.46	441	3.08	680	4.76	161	1.13	13	0.09	7	0.05	38	0.27	4	0.03
青森県	172	2.69	15	0.37	63	1.54	214	5.22	46	1.12	5	0.12	6	0.15	17	0.41	1	0.02
岩手県	107	1.70	4	0.10	53	1.33	253	6.33	57	1.43	2	0.05	2	0.05	16	0.40	-	-
宮城県	40	0.43	22	0.38	157	2.71	451	7.78	80	1.38	2	0.03	1	0.02	37	0.64	-	-
秋田県	66	1.20	12	0.34	32	0.91	250	7.14	33	0.94	1	0.03	-	-	16	0.46	-	-
山形県	30	0.63	6	0.20	72	2.40	390	13.00	129	4.30	1	0.03	2	0.07	18	0.60	-	-
福島県	136	1.70	30	0.63	110	2.29	314	6.54	66	1.38	1	0.02	16	0.33	30	0.63	-	-
茨城県	36	0.30	13	0.17	139	1.85	360	4.80	107	1.43	8	0.11	3	0.04	26	0.35	2	0.03
栃木県	16	0.21	17	0.35	65	1.35	231	4.81	48	1.00	3	0.06	10	0.21	39	0.81	1	0.02
群馬県	24	0.24	31	0.52	129	2.15	428	7.13	38	0.63	3	0.05	5	0.08	39	0.65	3	0.05
埼玉県	74	0.30	44	0.28	388	2.47	1264	8.05	336	2.14	46	0.29	17	0.11	105	0.67	4	0.03
千葉県	57	0.28	36	0.27	375	2.84	1028	7.79	264	2.00	12	0.09	28	0.21	79	0.60	5	0.04
東京都	147	0.35	123	0.47	641	2.44	2135	8.12	358	1.36	31	0.12	41	0.16	207	0.79	8	0.03
神奈川県	135	0.42	56	0.27	296	1.44	1413	6.86	360	1.75	24	0.12	35	0.17	161	0.78	3	0.01
新潟県	94	0.99	43	0.72	194	3.23	598	9.97	112	1.87	16	0.27	11	0.18	35	0.58	3	0.05
富山県	28	0.58	12	0.41	119	4.10	336	11.59	50	1.72	3	0.10	5	0.17	13	0.45	-	-
石川県	17	0.35	13	0.45	68	2.34	283	9.76	49	1.69	6	0.21	7	0.24	11	0.38	1	0.03
福井県	61	1.91	18	0.82	58	2.64	319	14.50	55	2.50	18	0.82	-	-	10	0.45	-	-
山梨県	25	0.63	11	0.46	58	2.42	152	6.33	18	0.75	1	0.04	-	-	8	0.33	-	-
長野県	73	0.83	8	0.15	172	3.13	490	8.91	115	2.09	15	0.27	14	0.25	26	0.47	2	0.04
岐阜県	69	0.81	11	0.21	54	1.02	267	5.04	76	1.43	-	-	11	0.21	24	0.45	3	0.06
静岡県	185	1.33	22	0.25	142	1.60	634	7.12	149	1.67	1	0.01	8	0.09	55	0.62	1	0.01
愛知県	131	0.67	59	0.33	267	1.48	1281	7.08	295	1.63	14	0.08	25	0.14	109	0.60	4	0.02
三重県	57	0.79	21	0.47	83	1.84	430	9.56	102	2.27	6	0.13	2	0.04	25	0.56	1	0.02
滋賀県	56	1.06	10	0.31	65	2.03	341	10.66	40	1.25	3	0.09	-	-	21	0.66	1	0.03
京都府	88	0.72	7	0.09	127	1.72	649	8.77	108	1.46	8	0.11	5	0.07	32	0.43	-	-
大阪府	110	0.37	76	0.39	414	2.10	1725	8.76	405	2.06	27	0.14	9	0.05	116	0.59	5	0.03
兵庫県	71	0.36	42	0.33	169	1.31	1324	10.26	204	1.58	6	0.05	7	0.05	82	0.64	2	0.02
奈良県	24	0.44	25	0.71	36	1.03	198	5.66	55	1.57	-	-	-	-	16	0.46	-	-
和歌山県	57	1.14	4	0.13	24	0.77	165	5.32	58	1.87	3	0.10	4	0.13	13	0.42	-	-
鳥取県	58	2.00	7	0.37	66	3.47	238	12.53	32	1.68	-	-	17	0.89	9	0.47	2	0.11
島根県	31	0.82	9	0.39	8	0.35	310	13.48	44	1.91	1	0.04	10	0.43	15	0.65	-	-
岡山県	30	0.36	21	0.39	92	1.70	405	7.50	94	1.74	3	0.06	4	0.07	35	0.65	-	-
広島県	77	0.68	40	0.56	157	2.21	534	7.52	90	1.27	4	0.06	15	0.21	32	0.45	6	0.08
山口県	22	0.32	16	0.33	122	2.54	373	7.77	88	1.83	1	0.02	25	0.52	35	0.73	-	-
徳島県	31	0.82	8	0.35	73	3.17	239	10.39	35	1.52	-	-	8	0.35	24	1.04	-	-
香川県	19	0.39	6	0.20	20	0.67	402	13.40	37	1.23	7	0.23	1	0.03	13	0.43	1	0.03
愛媛県	70	1.15	18	0.49	98	2.65	392	10.59	50	1.35	3	0.08	16	0.43	31	0.84	2	0.05
高知県	46	0.96	5	0.17	53	1.77	243	8.10	71	2.37	2	0.07	24	0.80	12	0.40	11	0.37
福岡県	281	1.42	81	0.68	257	2.14	862	7.18	319	2.66	3	0.03	4	0.03	95	0.79	10	0.08
佐賀県	37	0.95	27	1.17	39	1.70	89	3.87	84	3.65	1	0.04	1	0.04	26	1.13	-	-
長崎県	118	1.69	8	0.18	85	1.93	239	5.43	97	2.20	1	0.02	4	0.09	34	0.77	1	0.02
熊本県	175	2.19	21	0.44	65	1.35	373	7.77	115	2.40	4	0.08	10	0.21	51	1.06	-	-
大分県	57	0.98	7	0.19	138	3.83	322	8.94	72	2.00	2	0.06	7	0.19	34	0.94	3	0.08
宮崎県	108	1.83	29	0.81	109	3.03	409	11.36	124	3.44	2	0.06	5	0.14	42	1.17	1	0.03
鹿児島県	247	2.66	58	1.05	139	2.53	526	9.56	112	2.04	5	0.09	-	-	38	0.69	-	-
沖縄県	464	8.00	4	0.12	31	0.91	105	3.09	77	2.26	33	0.97	4	0.12	11	0.32	4	0.12

*髄膜炎菌性髄膜炎は除く。

報告数・定点当り報告数, 疾病・都道府県別

2012年19週

	ヘルパンギーナ		流行性耳下腺炎		急性出血性結膜炎		流行性角結膜炎		細菌性髄膜炎*		無菌性髄膜炎		マイコプラズマ肺炎		クラミジア肺炎		RSウイルス感染症	
	報告数	定点当り	報告数	定点当り	報告数	定点当り	報告数	定点当り	報告数	定点当り	報告数	定点当り	報告数	定点当り	報告数	定点当り	報告数	定点当り
総数	282	0.09	1649	0.52	11	0.02	474	0.70	17	0.04	13	0.03	343	0.74	23	0.05	356	
北海道	-	-	17	0.12	1	0.03	12	0.41	-	-	-	-	9	0.39	-	-	24	
青森県	2	0.05	17	0.41	-	-	16	1.60	-	-	-	-	6	1.00	-	-	7	
岩手県	1	0.03	44	1.10	-	-	9	0.64	-	-	1	0.05	27	1.42	-	-	5	
宮城県	-	-	37	0.64	-	-	5	0.42	-	-	-	-	13	1.08	-	-	7	
秋田県	8	0.23	3	0.09	-	-	4	0.57	-	-	-	-	6	0.75	-	-	4	
山形県	-	-	28	0.93	-	-	-	-	2	0.20	-	-	4	0.40	-	-	2	
福島県	2	0.04	22	0.46	-	-	6	0.50	-	-	-	-	21	3.00	10	1.43	15	
茨城県	13	0.17	23	0.31	-	-	35	2.06	-	-	-	-	9	0.69	-	-	-	
栃木県	4	0.08	21	0.44	-	-	9	0.75	-	-	-	-	13	1.86	4	0.57	5	
群馬県	4	0.07	43	0.72	-	-	19	1.36	-	-	1	0.13	3	0.38	-	-	-	
埼玉県	12	0.08	68	0.43	4	0.10	20	0.48	-	-	-	-	16	1.78	1	0.11	13	
千葉県	5	0.04	53	0.40	-	-	16	0.47	-	-	-	-	5	0.56	2	0.22	11	
東京都	10	0.04	82	0.31	-	-	58	1.53	-	-	2	0.08	14	0.56	-	-	18	
神奈川県	9	0.04	87	0.42	-	-	37	0.86	-	-	-	-	1	0.13	-	-	11	
新潟県	-	-	51	0.85	-	-	8	0.80	-	-	3	0.23	14	1.08	4	0.31	15	
富山県	4	0.14	10	0.34	-	-	1	0.14	-	-	-	-	5	1.00	-	-	2	
石川県	2	0.07	17	0.59	-	-	-	-	-	-	-	-	4	0.80	-	-	4	
福井県	-	-	16	0.73	-	-	3	1.00	1	0.17	-	-	3	0.50	-	-	3	
山梨県	-	-	12	0.50	-	-	3	0.33	-	-	-	-	3	0.30	-	-	1	
長野県	2	0.04	11	0.20	-	-	7	0.64	-	-	-	-	10	0.91	-	-	5	
岐阜県	3	0.06	65	1.23	-	-	3	0.27	-	-	-	-	8	1.60	-	-	3	
静岡県	4	0.04	56	0.63	-	-	4	0.18	2	0.22	1	0.11	5	0.56	-	-	12	
愛知県	31	0.17	117	0.65	-	-	13	0.38	2	0.15	-	-	19	1.46	-	-	13	
三重県	12	0.27	27	0.60	1	0.08	2	0.17	1	0.11	-	-	2	0.22	-	-	3	
滋賀県	2	0.06	8	0.25	-	-	2	0.25	-	-	-	-	-	-	-	-	6	
京都府	-	-	22	0.30	-	-	8	0.44	-	-	-	-	1	0.17	-	-	3	
大阪府	6	0.03	60	0.30	-	-	13	0.27	-	-	1	0.06	23	1.44	1	0.06	39	
兵庫県	4	0.03	46	0.36	2	0.06	16	0.46	1	0.08	-	-	10	0.83	-	-	10	
奈良県	3	0.09	8	0.23	1	0.11	6	0.67	-	-	1	0.17	2	0.33	-	-	-	
和歌山県	-	-	5	0.16	-	-	1	0.25	-	-	-	-	9	0.82	-	-	11	
鳥取県	-	-	8	0.42	-	-	4	1.33	-	-	-	-	9	1.80	-	-	1	
島根県	1	0.04	11	0.48	-	-	-	-	-	-	-	-	4	0.50	-	-	2	
岡山県	-	-	30	0.56	-	-	1	0.08	-	-	-	-	3	0.60	1	0.20	5	
広島県	16	0.23	27	0.38	1	0.05	24	1.26	1	0.05	-	-	9	0.43	-	-	11	
山口県	14	0.29	96	2.00	-	-	2	0.22	-	-	-	-	5	0.56	-	-	7	
徳島県	5	0.22	11	0.48	-	-	1	0.25	-	-	-	-	1	0.20	-	-	4	
香川県	1	0.03	8	0.27	-	-	2	0.67	1	0.20	1	0.20	-	-	-	-	3	
愛媛県	8	0.22	24	0.65	-	-	24	3.00	-	-	-	-	6	1.00	-	-	6	
高知県	1	0.03	24	0.80	-	-	1	0.33	-	-	-	-	7	0.88	-	-	1	
福岡県	16	0.13	126	1.05	-	-	21	0.81	4	0.27	-	-	1	0.07	-	-	23	
佐賀県	5	0.22	12	0.52	-	-	1	0.25	-	-	-	-	4	0.67	-	-	-	
長崎県	4	0.09	20	0.45	-	-	6	0.75	1	0.08	1	0.08	10	0.83	-	-	4	
熊本県	20	0.42	54	1.13	-	-	12	1.33	-	-	1	0.07	2	0.13	-	-	1	
大分県	6	0.17	49	1.36	-	-	-	-	-	-	-	-	1	0.09	-	-	-	
宮崎県	28	0.78	21	0.58	-	-	13	2.17	1	0.14	-	-	1	0.14	-	-	1	
鹿児島県	6	0.11	49	0.89	-	-	7	1.00	-	-	-	-	7	0.58	-	-	14	
沖縄県	8	0.24	3	0.09	1	0.10	19	1.90	-	-	-	-	8	1.14	-	-	21	

獣医師が届出を行う感染症と対象動物

注 報告数は感染実験等の学術的研究による発生を除く。

報告数・累積報告数, 疾病・都道府県別

2012年19週

	エボラ出血熱		マールブルグ病		ペスト		重症急性呼吸器症候群(SARS)						結核		鳥インフルエンザ(H5N1)		細菌性赤痢	
	サル		サル		プレーリードッグ	イタチアナグマ		タヌキ		ハクビシン		サル		鳥類		サル		
	報告数	累積	報告数	累積	報告数	累積	報告数	累積	報告数	累積	報告数	累積	報告数	累積	報告数	累積	報告数	累積
総数	-	-	-	-	-	-	-	-	-	-	-	-	-	-	-	-	-	1
北海道	-	-	-	-	-	-	-	-	-	-	-	-	-	-	-	-	-	-
青森県	-	-	-	-	-	-	-	-	-	-	-	-	-	-	-	-	-	-
岩手県	-	-	-	-	-	-	-	-	-	-	-	-	-	-	-	-	-	-
宮城県	-	-	-	-	-	-	-	-	-	-	-	-	-	-	-	-	-	-
秋田県	-	-	-	-	-	-	-	-	-	-	-	-	-	-	-	-	-	-
山形県	-	-	-	-	-	-	-	-	-	-	-	-	-	-	-	-	-	-
福島県	-	-	-	-	-	-	-	-	-	-	-	-	-	-	-	-	-	-
茨城県	-	-	-	-	-	-	-	-	-	-	-	-	-	-	-	-	-	-
栃木県	-	-	-	-	-	-	-	-	-	-	-	-	-	-	-	-	-	-
群馬県	-	-	-	-	-	-	-	-	-	-	-	-	-	-	-	-	-	-
埼玉県	-	-	-	-	-	-	-	-	-	-	-	-	-	-	-	-	-	-
千葉県	-	-	-	-	-	-	-	-	-	-	-	-	-	-	-	-	-	-
東京都	-	-	-	-	-	-	-	-	-	-	-	-	-	-	-	-	-	-
神奈川県	-	-	-	-	-	-	-	-	-	-	-	-	-	-	-	-	-	-
新潟県	-	-	-	-	-	-	-	-	-	-	-	-	-	-	-	-	-	-
富山県	-	-	-	-	-	-	-	-	-	-	-	-	-	-	-	-	-	-
石川県	-	-	-	-	-	-	-	-	-	-	-	-	-	-	-	-	-	-
福井県	-	-	-	-	-	-	-	-	-	-	-	-	-	-	-	-	-	-
山梨県	-	-	-	-	-	-	-	-	-	-	-	-	-	-	-	-	-	-
長野県	-	-	-	-	-	-	-	-	-	-	-	-	-	-	-	-	-	1
岐阜県	-	-	-	-	-	-	-	-	-	-	-	-	-	-	-	-	-	-
静岡県	-	-	-	-	-	-	-	-	-	-	-	-	-	-	-	-	-	-
愛知県	-	-	-	-	-	-	-	-	-	-	-	-	-	-	-	-	-	-
三重県	-	-	-	-	-	-	-	-	-	-	-	-	-	-	-	-	-	-
滋賀県	-	-	-	-	-	-	-	-	-	-	-	-	-	-	-	-	-	-
京都府	-	-	-	-	-	-	-	-	-	-	-	-	-	-	-	-	-	-
大阪府	-	-	-	-	-	-	-	-	-	-	-	-	-	-	-	-	-	-
兵庫県	-	-	-	-	-	-	-	-	-	-	-	-	-	-	-	-	-	-
奈良県	-	-	-	-	-	-	-	-	-	-	-	-	-	-	-	-	-	-
和歌山県	-	-	-	-	-	-	-	-	-	-	-	-	-	-	-	-	-	-
鳥取県	-	-	-	-	-	-	-	-	-	-	-	-	-	-	-	-	-	-
島根県	-	-	-	-	-	-	-	-	-	-	-	-	-	-	-	-	-	-
岡山県	-	-	-	-	-	-	-	-	-	-	-	-	-	-	-	-	-	-
広島県	-	-	-	-	-	-	-	-	-	-	-	-	-	-	-	-	-	-
山口県	-	-	-	-	-	-	-	-	-	-	-	-	-	-	-	-	-	-
徳島県	-	-	-	-	-	-	-	-	-	-	-	-	-	-	-	-	-	-
香川県	-	-	-	-	-	-	-	-	-	-	-	-	-	-	-	-	-	-
愛媛県	-	-	-	-	-	-	-	-	-	-	-	-	-	-	-	-	-	-
高知県	-	-	-	-	-	-	-	-	-	-	-	-	-	-	-	-	-	-
福岡県	-	-	-	-	-	-	-	-	-	-	-	-	-	-	-	-	-	-
佐賀県	-	-	-	-	-	-	-	-	-	-	-	-	-	-	-	-	-	-
長崎県	-	-	-	-	-	-	-	-	-	-	-	-	-	-	-	-	-	-
熊本県	-	-	-	-	-	-	-	-	-	-	-	-	-	-	-	-	-	-
大分県	-	-	-	-	-	-	-	-	-	-	-	-	-	-	-	-	-	-
宮崎県	-	-	-	-	-	-	-	-	-	-	-	-	-	-	-	-	-	-
鹿児島県	-	-	-	-	-	-	-	-	-	-	-	-	-	-	-	-	-	-
沖縄県	-	-	-	-	-	-	-	-	-	-	-	-	-	-	-	-	-	-

報告数・累積報告数, 疾病・都道府県別 2012年19週

	ウエストナイル熱		エキノコックス症	
	鳥類		犬	
	報告数	累積	報告数	累積
総 数	-	-	-	-
北海道	-	-	-	-
青森県	-	-	-	-
岩手県	-	-	-	-
宮城県	-	-	-	-
秋田県	-	-	-	-
山形県	-	-	-	-
福島県	-	-	-	-
茨城県	-	-	-	-
栃木県	-	-	-	-
群馬県	-	-	-	-
埼玉県	-	-	-	-
千葉県	-	-	-	-
東京都	-	-	-	-
神奈川県	-	-	-	-
新潟県	-	-	-	-
富山県	-	-	-	-
石川県	-	-	-	-
福井県	-	-	-	-
山梨県	-	-	-	-
長野県	-	-	-	-
岐阜県	-	-	-	-
静岡県	-	-	-	-
愛知県	-	-	-	-
三重県	-	-	-	-
滋賀県	-	-	-	-
京都府	-	-	-	-
大阪府	-	-	-	-
兵庫県	-	-	-	-
奈良県	-	-	-	-
和歌山県	-	-	-	-
鳥取県	-	-	-	-
島根県	-	-	-	-
岡山県	-	-	-	-
広島県	-	-	-	-
山口県	-	-	-	-
徳島県	-	-	-	-
香川県	-	-	-	-
愛媛県	-	-	-	-
高知県	-	-	-	-
福岡県	-	-	-	-
佐賀県	-	-	-	-
長崎県	-	-	-	-
熊本県	-	-	-	-
大分県	-	-	-	-
宮崎県	-	-	-	-
鹿児島県	-	-	-	-
沖縄県	-	-	-	-

感染症週報 第14巻 第19号 2012年5月25日発行
 発行：国立感染症研究所
 厚生労働省健康局結核感染症課
 厚生労働省大臣官房統計情報部
 事務局：国立感染症研究所感染症情報センター
 〒162-8640東京都新宿区戸山1-23-1
 T E L : 03-5285-1111
 F A X : 03-5285-1129
 U R L : <http://www.nih.go.jp/niid/ja/from-idsc.html>
 < 国立感染症研究所 感染症情報センター >
<http://www.mhlw.go.jp/>
 < 厚生労働省 >
<http://www.forth.go.jp/>
 < 旅行者のための海外感染症情報(厚生労働省検疫所) >

本週報は、感染症新法に基づくものであり、全国の医療従事者、定点医療機関、保健所、保健所設置市、特別区、都道府県、地方衛生研究所、検疫所の皆様のご協力を得て、国立感染症研究所感染症情報センターにおいて編集したものです。

また、本週報は速報性を重視しておりますので、今後調査などの結果に応じて、若干の変更が生じることがありますが、その場合には週報上にて訂正させていただきます。

「感染症の話」及び「読者のコーナー」の回答欄の内容に関する責は、それぞれの執筆者及び回答者に属しますが、内容に関するご質問、ご意見については事務局でお受けいたします。

なお、週報の内容について、学術的研究、あるいは公衆衛生活動にかかわる業務以外の目的においては、無断転載を禁じます。