

マークをクリックするとそのページを見ることができます



発生動向総覧
P.2-11

< 第24週 > A群溶血性レンサ球菌咽頭炎の定点当たり報告数は増加した / その他最新動向

< 5月 > 性感染症・薬剤耐性菌感染症について



注目すべき感染症
P.12-13

< 麻しん・風しん 2012年第1～24週 >

2012年第1～24週に報告された麻しんの累積報告数は147例で、風しんの累積報告数は393例である



病原体情報
P.14-15

ヒトから検出されているVero毒素産生性大腸菌 2012年



速報
P.16

大阪府におけるA群ロタウイルスの検出状況、2012年4～6月



海外感染症情報
P.17-19

インフルエンザ



感染症の話
P.20

< 今週はお休みです >



読者のコーナー
< 今週は該当記事はありません >



グラフ総覧(24週)
P.21-26



グラフ総覧(5月)
P.27-32



5月のデータ
P.33-35



24週のデータ
P.36-48



発生動向総覧

< 第24週コメント > 6月20日集計分

全数報告の感染症

注意: これは当該週に診断された報告症例の集計です。しかし、迅速に情報還元するために期日を決めて集計を行いますので、当該週に診断された症例の報告が集計の期日以降に届くこともあります。それらについては一部を除いて発生動向総覧では扱いませんが、翌週あるいはそれ以降に、巻末の表の累積数に加えられることになります。

感染経路、感染原因、感染地域については、確定あるいは推定として記載されていたものを示します。

1類感染症

報告なし

2類感染症

結核406例

3類感染症

腸管出血性大腸菌感染症92例(有症者50例、うちHUS 4例)

感染地域: 国内89例、国内/ブルネイ1例、韓国1例、ハワイ1例

国内の感染地域: 鹿児島県25例*、神奈川県17例**、千葉県6例***、兵庫県6例、宮城県4例、山形県4例、埼玉県3例、福岡県3例、愛知県2例、滋賀県2例、京都府2例、岡山県2例、山口県2例、東京都1例、石川県1例、岐阜県1例、大阪府1例、和歌山県1例、宮崎県1例、不明5例

* 保育所に関連した集団感染例(O111 VT1・VT2)を含む

** 第23週に報告のあった焼肉店で発生した食中毒関連(O157 VT1・VT2)を含む

*** 第23週に報告のあった保育所に関連した集団感染例(O157 VT1・VT2)を含む

年齢群: 0歳(1例)、1歳(4例)、2歳(6例)、3歳(10例)、4歳(8例)、5歳(2例)、6歳(4例)、7歳(1例)、8歳(3例)、10代(20例)、20代(6例)、30代(9例)、40代(6例)、50代(6例)、60代(6例)

血清型・毒素型: O157 VT1・VT2(30例)、O111 VT1・VT2(27例)、O26 VT1(10例)、O157 VT2(5例)、O111 VT1(4例)、O26 VT不明(2例)、O103 VT1(2例)、O157 VT1(2例)、O157 VT不明(2例)、O18 VT1・VT2(1例)、O91 VT1(1例)、O103 VT不明(1例)、O165 VT2(1例)、その他・不明(4例)

累積報告数: 685例(有症者409例、うちHUS 18例、死亡2例)

パラチフス1例

感染地域: パキスタン

4類感染症

E型肝炎1例 感染地域:長野県__感染源:不明
 A型肝炎6例 感染地域:東京都2例、山形県1例、三重県1例、国内(都道府県不明)1例、パキスタン1例
 つつが虫病10例 感染地域:東京都2例、新潟県2例、青森県1例、秋田県1例、山形県1例、福島県1例、長野県1例、国内(都道府県不明)1例
 デング熱2例 感染地域:タイ1例、フィリピン1例
 日本紅斑熱4例 感染地域:島根県2例、和歌山県1例、国内(都道府県不明)1例
 マラリア1例 熱帯熱__感染地域:ギニア
 レジオネラ症12例(肺炎型12例、うち1例死亡)
 感染地域:埼玉県2例、三重県2例、兵庫県2例(うち1例温泉)、福島県1例、茨城県1例、石川県1例、山梨県1例、静岡県1例、国内(都道府県不明)イタリア1例
 年齢群:40代(3例)、60代(5例)、70代(2例)、80代(2例)

5類感染症

アメーバ赤痢6例(腸管アメーバ症5例、腸管外アメーバ症1例)
 感染地域:青森県1例、香川県1例、国内(都道府県不明)4例
 感染経路:経口感染2例、性的接触1例(異性間・同性間不明)、不明3例
 ウイルス性肝炎2例 B型2例__感染経路:不明2例
 クロイツフェルト・ヤコブ病4例
 孤発性プリオン病古典型4例
 劇症型溶血性レンサ球菌感染症1例
 年齢群:60代(死亡)
 後天性免疫不全症候群21例(AIDS 3例、無症候14例、その他4例)
 感染地域:国内18例、英国1例、国外(国不明)1例、国内・国外不明1例
 感染経路:性的接触20例(異性間4例、同性間15例、異性/同性間1例)、不明1例
 ジアルジア症2例 感染地域:福岡県1例、中国1例
 梅毒13例(早期顕症I期2例、早期顕症II期7例、無症候4例)
 破傷風1例 年齢群:80代
 バンコマイシン耐性腸球菌感染症1例
 遺伝子型:不明__菌検出検体:便
 風しん53例(検査診断例42例、臨床診断例11例)
 感染地域:兵庫県14例、大阪府10例、東京都5例、三重県3例、千葉県2例、福岡県2例、群馬県1例、埼玉県1例、新潟県1例、京都府1例、奈良県1例、国内(都道府県不明)12例
 年齢群:1歳(1例)、4歳(1例)、15~19歳(9例)、20~24歳(4例)、25~29歳(7例)、30~34歳(15例)、35~39歳(3例)、40代(10例)、50代(3例)
 累積報告数:393例(検査診断例270例、臨床診断例123例)

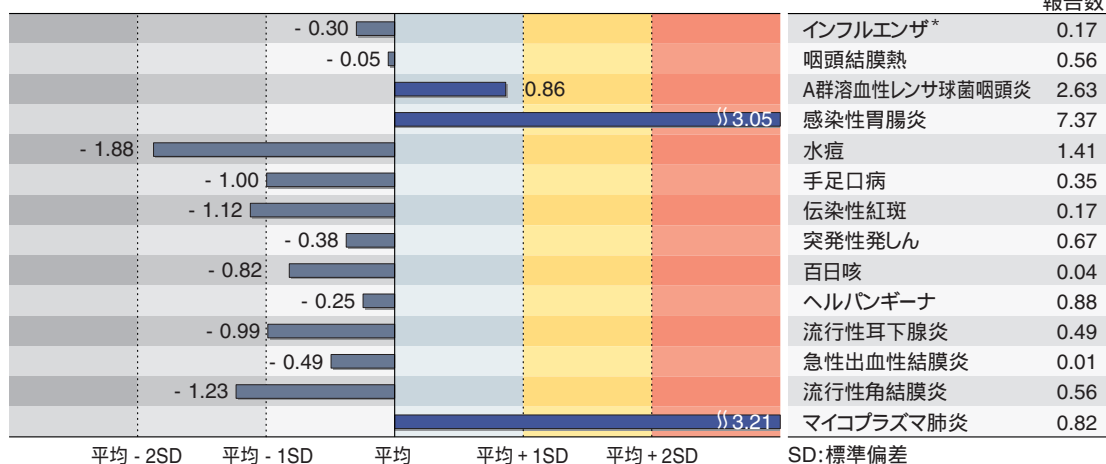
麻しん6例〔麻しん(検査診断例2例、臨床診断例3例)、修飾麻しん(検査診断例1例)〕
 感染地域: 福島県2例、栃木県1例、東京都1例、国内(都道府県不明)2例
 年齢群: 1歳(2例)、2歳(1例)、5～9歳(1例)、10～14歳(1例)、25～29歳(1例)
 累積報告数: 147例〔麻しん(検査診断例83例、臨床診断例37例)、修飾麻しん(検査診断例27例)〕
 遺伝子型別累積報告数(遺伝子型が同定・報告された症例のみ): 55例
 D4: 5例__感染地域: 千葉県1例、東京都1例、東京都/ベトナム1例、大阪府/英国1例、パキスタン1例
 D8: 37例__感染地域: 愛知県19例、千葉県5例、岐阜県3例、山梨県2例、都道府県不明6例、タイ1例、タイ/カンボジア1例
 D9: 8例__感染地域: 岡山県4例、栃木県1例、千葉県1例、東京都1例、フィリピン1例
 H1: 5例__感染地域: 福島県4例、台湾1例

(補) 2012年第23週までに診断されたものの報告遅れとして、急性脳炎4例〔ノロウイルス1例__年齢群: 1歳、病原体不明3例__年齢群: 0歳(1例)、1歳(1例)、9歳(1例)〕、劇症型溶血性レンサ球菌感染症1例(50代)、バンコマイシン耐性腸球菌感染症2例(遺伝子型: *VanC* 1例__菌検出検体: 血液、遺伝子型: 不明1例__菌検出検体: 血液)などの報告があった。

定点把握の対象となる5類感染症

全国の指定された医療機関(定点)から報告され、疾患により小児科定点(約3,000カ所)、インフルエンザ(小児科・内科)定点(約5,000カ所)、眼科定点(約600カ所)、基幹定点(約500カ所)に分かれています。また、定点当たり報告数は、報告数/定点医療機関数です。

定点把握疾患の報告の過去5年間の同時期との比較(第24週)



当該週と過去5年間の平均(過去5年間の前週、当該週、後週の合計15週の平均)との差をグラフ上に表現した。(* 2009年のパンデミックの影響を受けています。)

インフルエンザ

定点当たり報告数は第6週以降減少が続いている。都道府県別では沖縄県(5.90)、鹿児島県(1.34)、熊本県(0.75)、宮崎県(0.56)が多い。

小児科定点報告疾患

RSウイルス感染症の報告数は314例と3週連続で減少した。年齢別では1歳以下の報告数が全体の約79%を占めている。

咽頭結膜熱の定点当たり報告数は第21週以降増加が続いている。都道府県別では新潟県(1.08)、福岡県(1.01)、徳島県(1.00)、鹿児島県(1.00)が多い。

A群溶血性レンサ球菌咽頭炎の定点当たり報告数は増加した。都道府県別では山形県(4.73)、埼玉県(3.93)、富山県(3.93)が多い。

感染性胃腸炎の定点当たり報告数は3週連続で減少したが、過去5年間の同時期(前週、当該週、後週)と比較してかなり多い。都道府県別では宮城県(11.9)、山形県(11.8)、長野県(11.4)、島根県(9.8)が多い。

水痘の定点当たり報告数は減少した。都道府県別では山形県(3.37)、高知県(2.90)、佐賀県(2.17)、大分県(2.17)が多い。

手足口病の定点当たり報告数は第19週以降増加が続いている。都道府県別では青森県(2.24)、新潟県(1.77)、福井県(1.55)が多い。

伝染性紅斑の定点当たり報告数は減少した。都道府県別では山形県(1.00)、高知県(0.83)、愛媛県(0.62)が多い。

百日咳の定点当たり報告数は2週連続で減少した。都道府県別では高知県(0.50)、岩手県(0.30)、沖縄県(0.21)が多い。

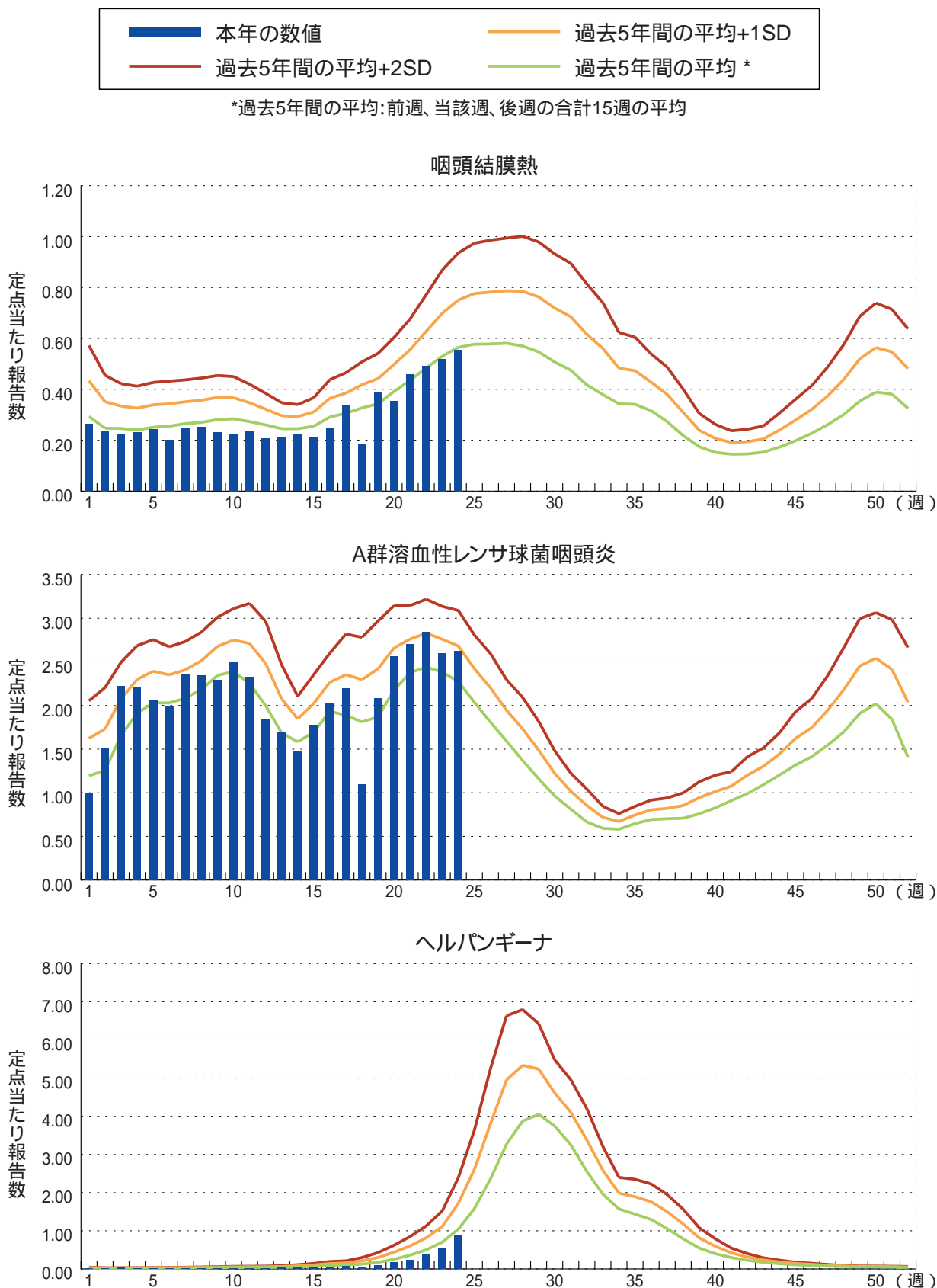
ヘルパンギーナの定点当たり報告数は第19週以降増加が続いている。都道府県別では三重県(4.69)、宮崎県(4.14)、熊本県(2.81)が多い。

流行性耳下腺炎の定点当たり報告数は増加した。都道府県別では大分県(1.92)、岩手県(1.90)、新潟県(1.10)が多い。

基幹定点報告疾患

マイコプラズマ肺炎の定点当たり報告数は減少したが、過去5年間の同時期と比較してかなり多い。都道府県別では栃木県(2.86)、福島県(2.71)、石川県(2.40)、岩手県(1.95)が多い。

図. 主要定点把握疾患の過去5年間との週別比較(2012年第24週)
 青のバーで示す本年の定点当たり報告数が赤のラインを超えているときには、過去5年間の週と比較してかなり多いことを示す。



5月コメント

性感染症について(6月11日集計分)性感染症定点数 971

(産婦人科・産科・婦人科:470、泌尿器科:407、皮膚科:82、性病科:12)

月別推移

2012年5月の月別定点当たり患者報告数は、性器クラミジア感染症が2.21(男1.06、女1.15)、性器ヘルペスウイルス感染症が0.79(男0.29、女0.50)、尖圭コンジローマが0.50(男0.29、女0.21)、淋菌感染症が0.75(男0.61、女0.14)であった。男性では性器クラミジア感染症、次いで淋菌感染症が多く、女性では性器クラミジア感染症、次いで性器ヘルペスウイルス感染症が多かった(図1)。

前月に比べると、男性では、4疾患すべてで増加した。女性では、性器クラミジア感染症で増加、性器ヘルペスウイルス感染症で増加、尖圭コンジローマで増加、淋菌感染症で微増した(27～30ページ「グラフ総覧」参照)。過去5年間の同時期と比較すると、男性では、淋菌感染症がやや少なかった。女性では、性器ヘルペスウイルス感染症がやや多く、淋菌感染症がやや少なかった(図2)。

図1. 各性感染症が総報告数に占める割合(5月)

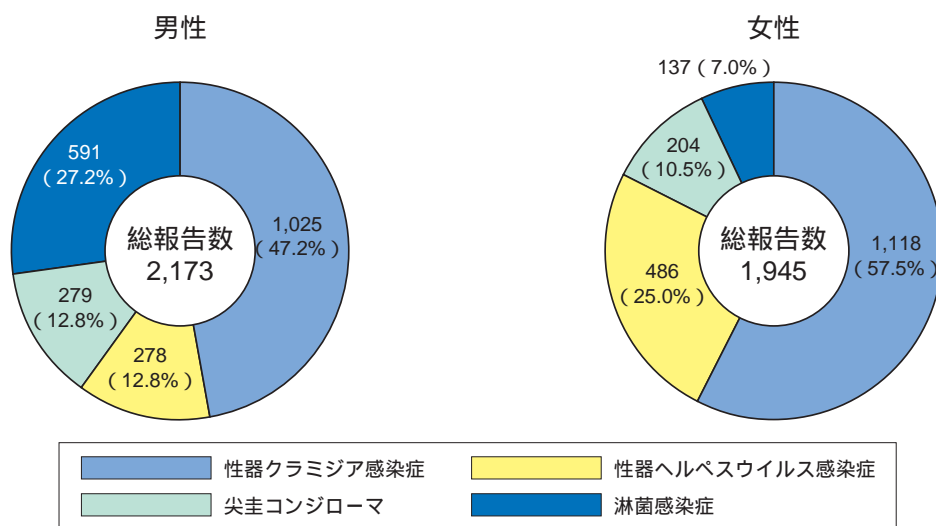
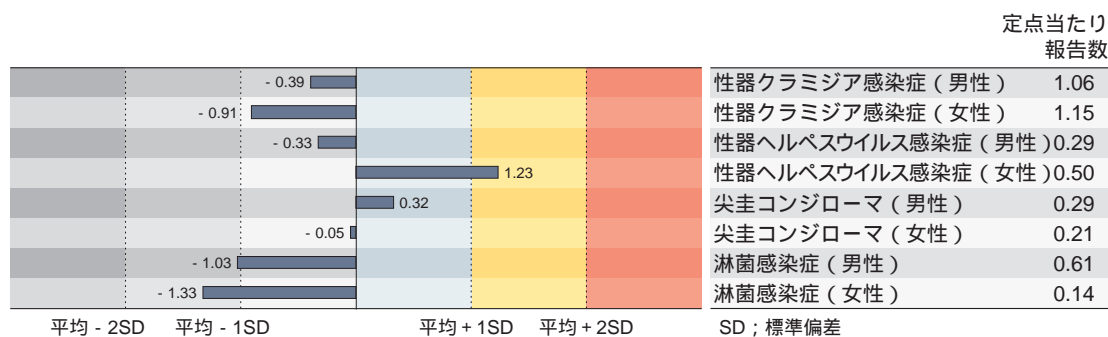


図2. 性感染症の定点当たり報告数の過去5年間の同時期との比較(5月)



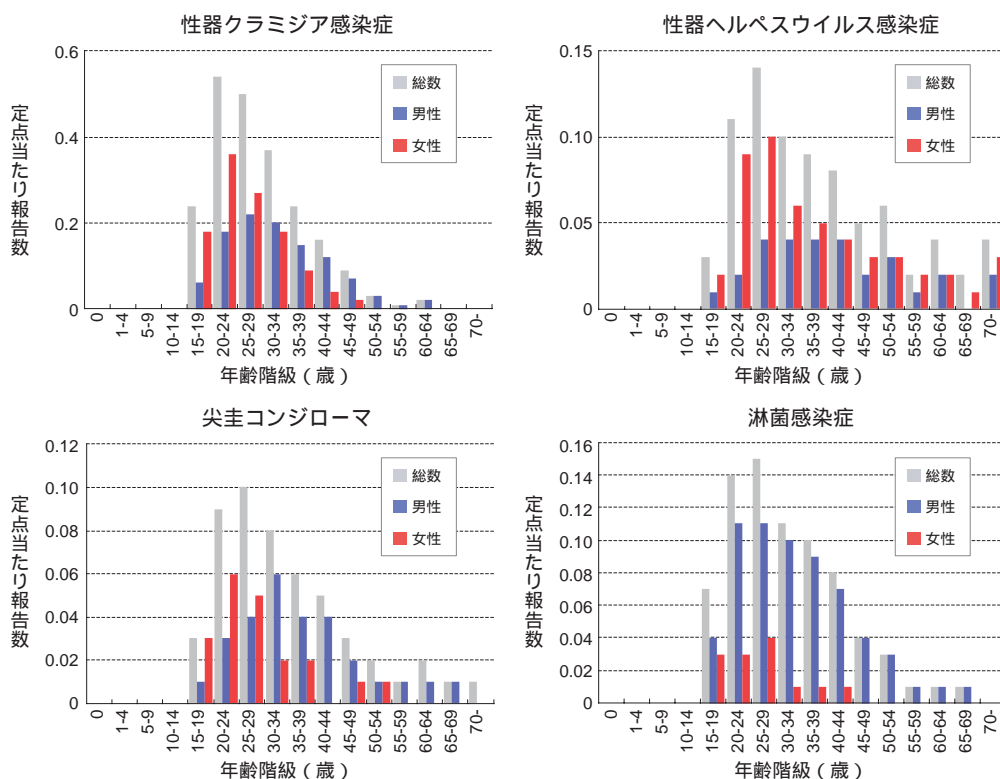
当該月と過去5年間の平均(過去5年間の前月、当該月、後月の合計15月の平均)との差をグラフの上に表現した。

男女別・年齢群別

年齢群別(0歳、1~4歳、5~69歳は5歳毎、および70歳以上)でみた定点当たり報告数のピークは、男性では、性器クラミジア感染症は25~29歳の年齢群、性器ヘルペスウイルス感染症は25~44歳の4つの年齢群、尖圭コンジローマは30~34歳の年齢群、淋菌感染症は20~29歳の2つの年齢群であった。女性では、性器クラミジア感染症は20~24歳の年齢群、性器ヘルペスウイルス感染症は25~29歳の年齢群、尖圭コンジローマは20~24歳の年齢群、淋菌感染症は25~29歳の年齢群であった(図3)。男女ともに4疾患すべてで15~19歳の年齢群の報告があり、また男性の尖圭コンジローマ、女性の性器クラミジア感染症および性器ヘルペスウイルス感染症で10~14歳の年齢群の報告があった。また、性器クラミジア感染症、尖圭コンジローマ、淋菌感染症の3疾患の報告は、男性では60代以上は僅かであり、女性では50代以上は僅かである。しかし、性器ヘルペスウイルス感染症は男女ともに、50代以降の報告も少なくない。この年齢層は再発例が含まれている可能性が以前から指摘されており、2006年4月の届出基準改正により、抗体のみ陽性のものの除外に加えて「明らかな再発例は除外する」ことが明示された。しかし、年齢群分布における明らかな変化は見られておらず、この基準の周知徹底とともに、遵守されているかの検討なども今後必要と考える。

年齢群毎にみた定点当たり報告数の男女の比較では、性器クラミジア感染症では15~29歳の3つの年齢群、性器ヘルペスウイルス感染症では15~39歳、45~49歳、55~59歳、65~69歳、70歳以上の9つの年齢群、尖圭コンジローマでは15~29歳の3つの年齢群という比較的若い年齢層を中心に女性が男性より多く、他の年齢群は同値あるいは男性が多かった。淋菌感染症ではすべての年齢群で男性が女性より多かった。ただし、性感染症定点は泌尿器科系、婦人科系および皮膚科系などの診療科から構成されており、男女の比較については各地域におけるそれらの比率等の影響を受ける可能性がある。

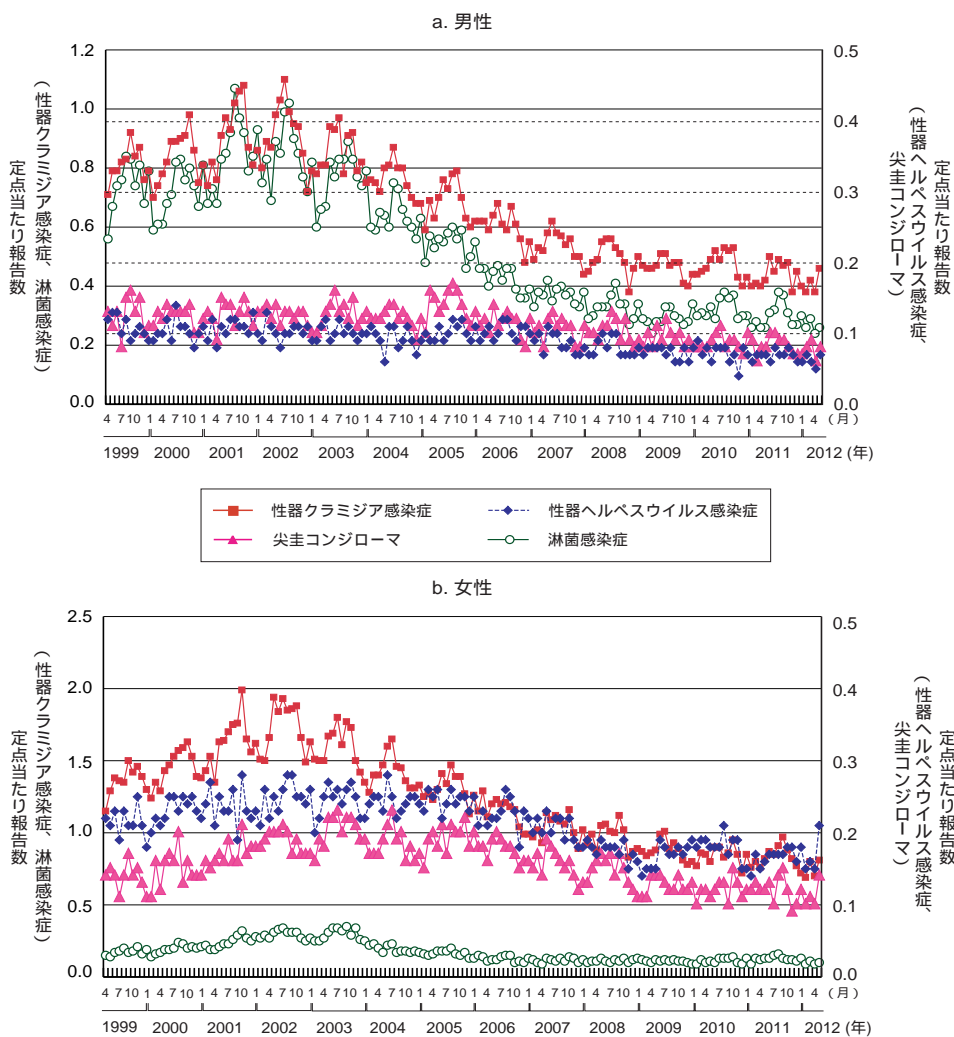
図3. 性感染症の性別・年齢群分布(5月)



若年層での推移

感染症法が施行された1999年4月以降について、若年層(15～29歳)における各疾患の定点当たり報告数を男女別・月別に図4に示した。性器クラミジア感染症は男性では2003年以降減少傾向がみられた後、2009～2010年はほぼ横ばいで推移したが、2011年以降は再び減少している。女性では2003年以降減少傾向がみられた後、2011年はほぼ横ばいであったが、2012年は再び減少している。性器ヘルペスウイルス感染症は男性では2007年以降微減傾向がみられた後、2010年はほぼ横ばいで推移し、2011年から再び微減している。女性では2006年以降微減傾向がみられた後2010年にやや増加したが、2011年は再び減少し、2012年は微増している。尖圭コンジローマは男女共に2006年以降微減傾向がみられたが、男性では2011年以降ほぼ横ばいで、女性では2010年以降ほぼ横ばいで推移している。淋菌感染症は男性では2003年以降減少傾向がみられた後2010年に増加したが、2011年は再び減少し、2012年はほぼ横ばいである。女性では2004年以降微減傾向がみられた後2007年以降は横ばいで推移していたが、2011年は微増し、2012年は微減している。前月との比較では、男女ともに4疾患すべてで増加した。

図4. 若年層における性感染症の年別・月別推移 (15～29歳、1999年4月～2012年5月)



薬剤耐性菌感染症について(6月11日集計分)

2012年5月の基幹定点総数: 465

定点当たり報告数(31～32ページ「グラフ総覧」参照)

メチシリン耐性黄色ブドウ球菌(MRSA)感染症

3.85(前月: 3.62、前年同月: 4.22)

定点当たり報告数は、例年年間を通じてほぼ一定である。5月は前月より増加し、過去10年間の同月との比較では中位に属した。

ペニシリン耐性肺炎球菌(PRSP)感染症

0.66(前月: 0.70、前年同月: 1.05)

定点当たり報告数は、例年春から初夏にかけて(4～6月)と冬(11、12月)に多く、夏(7～9月)に少なく推移している。5月は前月より減少し、過去10年間の同月との比較では最も少なかった。

薬剤耐性緑膿菌(MDRP)感染症

0.08(前月: 0.06、前年同月: 0.08)

定点当たり報告数は、例年後半が前半に比して多い傾向がある。5月は前月より増加し、過去10年間の同月との比較では下位に属した。

薬剤耐性アシネトバクター(MDRA)感染症

0.00(前月: 0.01、前年同月: 0.00)

報告数は1例であった。2011年2月の報告開始であるため、傾向の分析や過去との比較は未だできない。

年齢階級別

MRSA感染症...高齢者に多く、70歳以上が全体の66%を占めている(図1)。

PRSP感染症...小児と高齢者に多い。5歳未満が全体の49%を占める一方、70歳以上が全体の24%を占めている(図2)。

MDRP感染症...高齢者に多く、70歳以上が全体の39%を占めている(図3)。

MDRA感染症...70歳以上で1例報告されている(図4)。

性別(女性を1として算出した男女比)

MRSA感染症...男 : 女 = 1.8 : 1

PRSP感染症...男 : 女 = 1.2 : 1

MDRP感染症...男 : 女 = 3.5 : 1

MDRA感染症...女性で1例報告されている。

都道府県別

MRSA感染症...定点当たり報告数は滋賀県(8.71)、福島県(7.57)、新潟県(7.46)が多い。

PRSP感染症...定点当たり報告数は山形県(2.25)、新潟県(2.00)、山口県(1.56)が多い。

MDRP感染症...報告総数が36例にとどまるため、都道府県別定点当たり報告数の評価は困難である。

MDRA感染症...報告総数が1例のみであるため、都道府県別定点当たり報告数の評価は困難である。

薬剤耐性菌感染症について(5月)

図1. メチシリン耐性黄色ブドウ球菌感染症

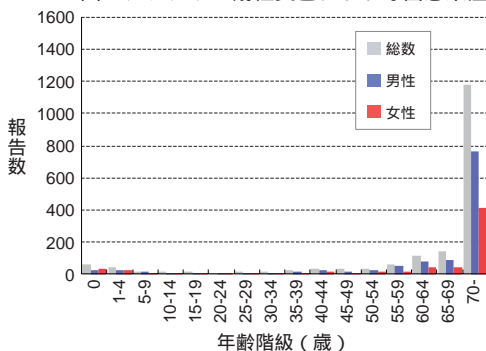


図2. ペニシリン耐性肺炎球菌感染症

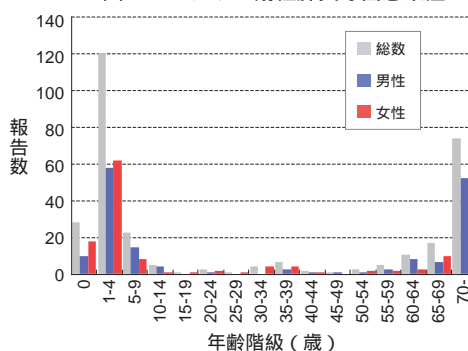


図3. 薬剤耐性緑膿菌感染症

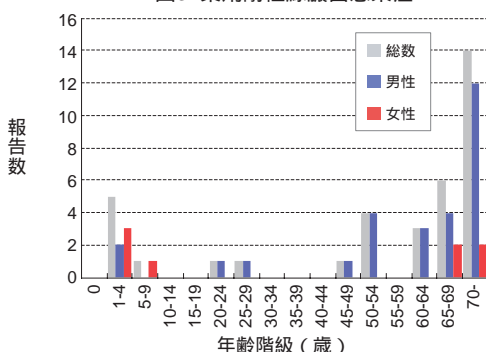
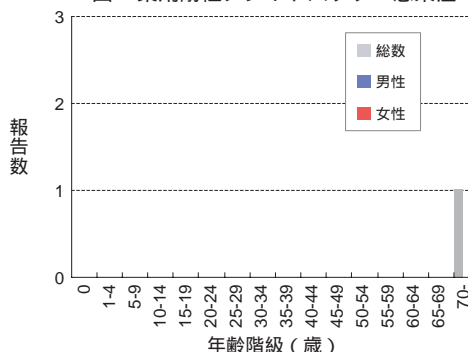


図4. 薬剤耐性アシネトバクター感染症





注目すべき感染症

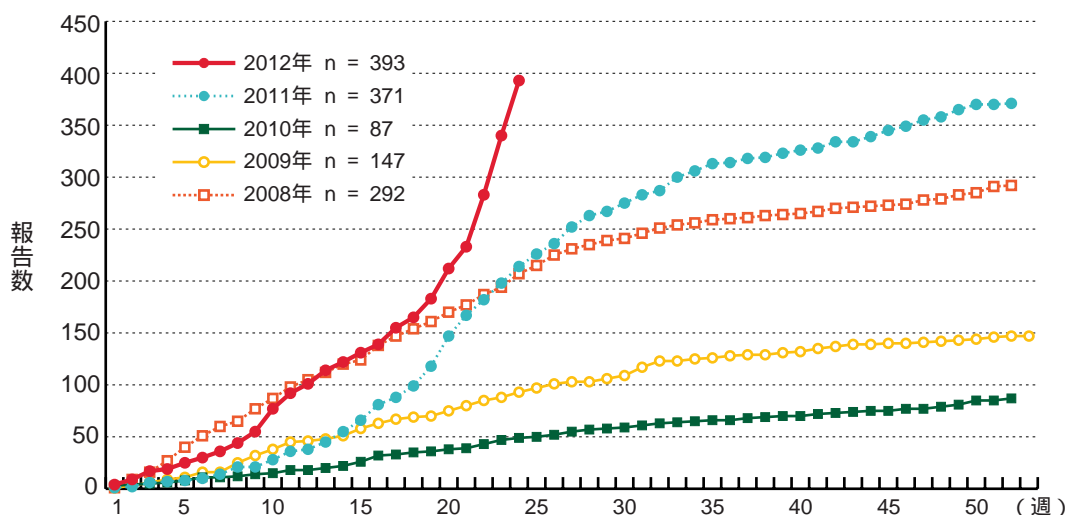
麻疹・風疹 2012年第1～24週 (2012年6月20日現在)

麻疹の2012年第1～24週(2012年1月2日～6月17日診断のもの)の累積報告数は147例であり、昨年同時期の約半数にとどまっている〔麻疹速報グラフ第24週(以下麻疹速報) <http://www.nih.go.jp/niid/images/idsc/disease/measles/2012pdf/meas12-24.pdf> 図1〕。都道府県別の報告数は愛知県31例、東京都25例、埼玉県18例、千葉県12例、兵庫県10例、栃木県9例、神奈川県9例の順であり(麻疹速報図3、4)、人口100万人当たり報告数で見ると、栃木県4.48、愛知県4.18、山梨県3.48、岡山県2.57、埼玉県2.50、福島県2.46、岐阜県2.40の順であった(麻疹速報図8)。一方、28道府県で報告がなかった。年齢群別では、0～1歳の症例が最も多いが、20歳以上の成人も全体の45%(66例)を占め、そのなかでは20代(31例)と30代(23例)が中心であった(麻疹速報図5、図6)。ワクチン接種歴別報告数では、接種歴のない症例が50例(34%)で最も多くを占めた(麻疹速報図5)。今年(2012年)以降報告のなかった麻疹脳炎の合併例が1例報告された(注:2012年第15週の本稿に掲載した、2例のうち1例は、その後、脳炎の合併はないとして訂正された)。感染地域については、国内(国外感染例から国内で感染した2次～3次感染6例を含む)136例、国外8例(タイ4例、中国1例、台湾1例、フィリピン1例、パキスタン1例)、国内または国外3例(東京都/ベトナム1例、大阪府/インド1例、大阪府/英国1例)であった。

麻疹ウイルスの遺伝子型は55例で報告されている。詳細は「麻疹ウイルスの遺伝子型が報告された症例の内訳 <http://www.nih.go.jp/niid/ja/measles-m/idenssi/2304-idenssigata12-24.html>」や、「麻疹ウイルス分離・検出状況 <http://www.nih.go.jp/niid/ja/iasr-measles.html>」を参考にしていただきたい。

風疹の2012年第1～24週の累積報告数は393例であり、これまで最多の累積年間報告数であった2011年の371例を既に超え、昨年の同時期(214例)と比較して1.8倍の報告数となった(図)。都道府県別の報告数は兵庫県121例、大阪府102例、東京都45例、京都府20例、神奈川県13例、千葉県9例の順であり、人口100万人当たり報告数で見ると、兵庫県21.7、大阪府11.5、京都府7.6、福井県3.7、滋賀県3.5、東京都3.4の順であった〔風疹速報グラフ第24週(以下

図. 風疹の累積報告数の推移(2008～2012年第24週)



風しん速報)<http://www.nih.go.jp/niid/images/idsc/disease/rubella/2012pdf/rube12-24.pdf> 図3、図7]。男女別にみた年齢群別ワクチン接種歴別報告数では、男性303例(77%)、女性90例で男性が女性の3倍以上報告されており(風しん速報図4)、年齢については男性の年齢中央値32.0歳(Q1-Q3*:22.0-38.0)、女性の年齢中央値27.0歳(Q1-Q3:17.0-36.8)であった。20歳以上の男性(247例)だけで報告数全体の63%を占めた。ワクチン接種歴については接種歴の無い症例が男性で24%、女性で35%だった(風しん速報図4)。感染地域は388例(99%)が国内感染、国外での感染(中国)1例、国内または国外での感染4例(茨城県/米国1例、東京都/中国1例、国内(都道府県不明)フィリピン1例、国内(都道府県不明)国外(国不明)1例)であった。流行している地域では、学校内、職場・施設内での集団発生が報告されており、報告数が少ない地域でも、妊婦や妊婦の家族での感染、同僚に妊婦がいる成人での感染が報告されている。

*第1四分位数 第3四分位数

麻しんは、かつてのようないわゆる子どもの感染症ではなく、年齢にかかわらず命に関わる重篤な疾患である。また、風しんは一般的には数日で治癒する予後良好な疾患ではあるが、麻しんと同様、成人での流行が発生しうる感染症であり、さらに風しんウイルス感染に生じる大きな問題として、先天性風しん症候群(congenital rubella syndrome : CRS)がある。これは妊娠前半期の妊婦の感染により、風しんウイルスが胎児に感染し、先天異常を含む様々な症状を呈する症候群である。2011年には夫から感染したと思われる妊婦の風しん感染例が複数報告されたが、今年は昨年を上回る風しんの発生状況でありCRSの発生するリスクも過去5年間で最も高い状態といえる。

昨年度より、麻しんを疑ってウイルス分離やPCR検査を実施し、麻しんを否定された検体について風しんを含めた他のウイルス性発疹症の鑑別を積極的に行っている自治体が複数ある。発熱性発疹性疾患を診断する場合には、麻しん・風しんの鑑別も公衆衛生上の重要性から、地域の流行状況に関わらず常に念頭におき、適切な検査診断をすること、どちらかの確定診断がついた際には、届出医・行政の連携で迅速な対応に繋げることが重要である。

麻しん・風しんは、ともに特異的な治療法はないものの、予防接種で予防可能な感染症である。定期接種対象者である小児や中学1年相当・高校3年相当の年代(2008年度～2012年度の5年間のみ)の者に加え、麻しん・風しんの患者に接する機会がある医療従事者・教育福祉関係者をはじめ、海外渡航を予定している者、今後妊娠を希望する女性やその家族などの成人の方も、麻しん・風しんの罹患歴や接種歴がない、または不明な場合には積極的に予防接種を受けることを検討していただきたい。また、2004年に出された「風疹流行および先天性風疹症候群の発生抑制に関する緊急提言」<http://www.nih.go.jp/niid/ja/rubella-m-111/2145-rubella-related/2174-rec200408.html> には、妊婦の風しん患者、または風しん患者接触のあった妊婦への対応をはじめ、予防接種や積極的疫学調査についてまとめられているので参考にいただきたい。

麻しんと風しん(先天性風しん症候群を含む)のこれまでの発生状況や疾患の説明は、それぞれ <http://www.nih.go.jp/niid/ja/diseases/ma/measles.html>、<http://www.nih.go.jp/niid/ja/diseases/ha/rubella.html> をご参照ください。



病原体情報

* グラフはIASRホームページ(<http://www.nih.go.jp/niid/ja/iasr.html>)からの引用です。

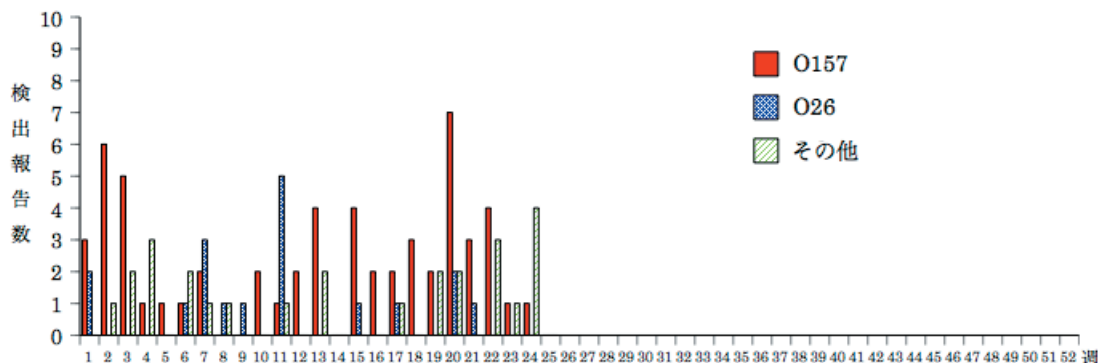
国立感染症研究所・感染症情報センターには各都道府県市の地方衛生研究所(地研)から「病原体個票」と「集団発生病原体票」が報告されています。これには感染症発生動向調査の定点およびその他の医療機関、保健所等で採取された検体から検出された病原体の情報が含まれています。週別の報告数は、病原体が分離・検出された検体の採取日による週ごとの報告数です。地域別の報告数は、その地域に所在する地研からの総報告数を都道府県別に示しています。

(2012年6月21日現在報告分)

ヒトから検出されているVero毒素産生性大腸菌 2012年

2012年第1～24週までに散发例、家族内感染例、集団発生病例からの検出が101件報告されている。

週別Vero毒素産生性大腸菌分離報告数、2012年 (病原微生物検出情報：2012年6月21日現在報告数)



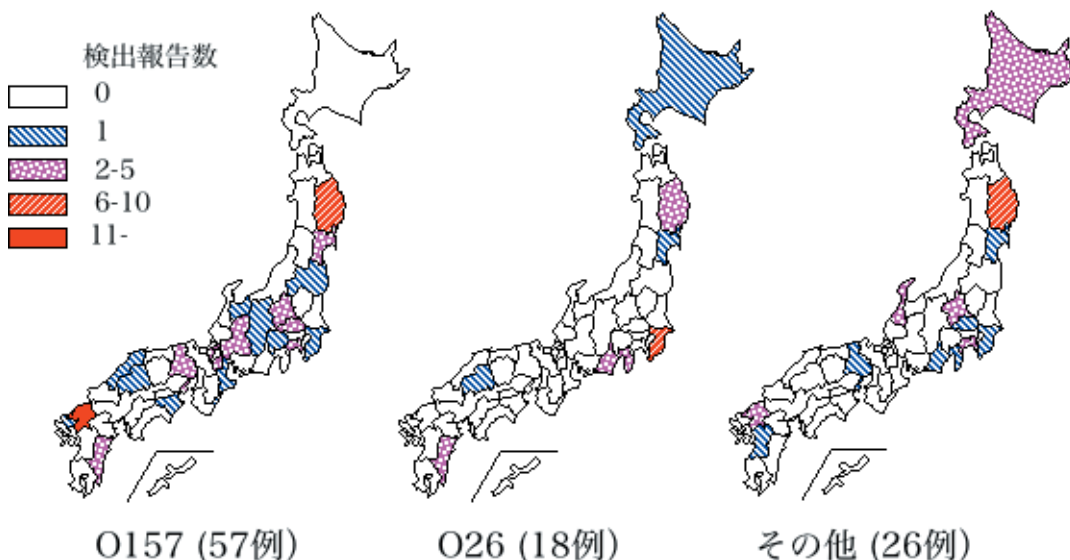
* 各都道府県市の地方衛生研究所からの分離/検出報告を図に示した



2012年1～6月にO157が20県から57件、O26が7道県から18件、その他の血清型が12道県から26件報告されている。

都道府県別Vero毒素産生性大腸菌分離報告状況、2012年

(病原微生物検出情報：2012年6月21日現在報告数)



* 各都道府県市の地方衛生研究所からの分離/検出報告を図に示した



EHEC/VTEC検出速報グラフは <http://www.nih.go.jp/niid/ja/iasr/510-surveillance/iasr/graphs/1524-iasrgb.html> を参照ください。

EHEC/VTEC検出速報集計表は <http://www.nih.go.jp/niid/ja/iasr/511-surveillance/iasr/tables/1525-iasrb.html> を参照ください。



大阪府におけるA群ロタウイルスの検出状況、2012年4～6月

感染性胃腸炎患者数は通例5、6月には減少するが、本年は前年同時期より高い報告数が持続している。そこで4月～6月7日現在の感染症発生動向調査に基づく感染性胃腸炎患者検体および集団発生からのウイルス検出状況をまとめた。

2011年および2012年の4～6月(7日まで)における検体数はそれぞれ99検体、104検体と大きな変動はなかったが、ウイルス検出数はそれぞれ56(57%)と69(66%)であった。月別のウイルス検出状況によると、A群ロタウイルスの検出ピークが2011年は4月、2012年は5月であることがわかる。さらに、サポウイルス、アストロウイルスの検出数も昨年に比べ増加している。

本年同期中に検出した31件のA群ロタウイルスのG genotypeはG1が16件(52%)、次いでG9が8件(26%)であった。昨年同期間にはG1、G2およびG3が同頻度に検出されていたことから、G遺伝子型の主要な流行株の変化が認められた。

次に感染性胃腸炎による集団発生(人-人感染)事例は昨年同期間に大阪府管内(大阪市、堺市、東大阪市、高槻市除く)で13事例の報告があり、ロタウイルスが4事例、ノロウイルス8事例、サポウイルス1事例であった。本年同期間には28事例報告があり、春以降、集団胃腸炎が継続的に発生している。その内訳はA群ロタウイルス17事例、ノロウイルス8事例、サポウイルス2事例、アストロウイルス1事例であり、A群ロタウイルスが流行していたことが推察された。

本年のA群ロタウイルス集団発生5事例についてG genotypeを決定したが、G1が3事例、G1とG12の混合事例が1件、G9が1事例であった。

以上の検出状況と患者の発生動向をまとめると、本年5～6月の患者数の増加は、A群ロタウイルスの流行期の5月へのずれ込みと、サポウイルス、アストロウイルスが同時に流行していたことが原因と考えられた。A群ロタウイルスは昨年の流行タイプと異なるG1およびG9が主流のようである。

大阪府立公衆衛生研究所感染症部

左近直美 上林大起 中田恵子 加瀬哲男 高橋和郎

(IASR 2012年7月号掲載予定記事より抜粋、詳細は同号参照)



海外感染症情報

*関連の情報やさらに詳しい情報については、FORTHホームページ(<http://www.forth.go.jp/>)をご覧ください。

インフルエンザ - 更新161

2012年6月22日 WHO

【要約】

- ・北半球の温帯地域の大部分では、インフルエンザシーズンが終わっていますが、ヨーロッパ東部と中国北部で、低いレベルのインフルエンザの伝播が続いています。北半球の温帯地域のほとんどの国では、毎週のインフルエンザのデータ報告をやめています。世界的なインフルエンザの活動性は全体的に低いです。
- ・熱帯地域の中米、カリブ海諸国、南米、サハラ以南のアフリカの数か国では、インフルエンザの伝播は増加しているか、変動がありません。
- ・南半球の温帯地域のインフルエンザシーズンは、まだ始まっていませんが、オーストラリア、チリ、パラグアイ、南アフリカなどの数か国では、少ないながらもインフルエンザウイルスの検出が増え続けています。南半球の温帯地域で、最近数週間に検出された主な亜型はインフルエンザA(H3N2)です。
- ・北半球の温帯地域のインフルエンザシーズンの詳細なレビューはWHOの疫学週報に掲載されています。

【北半球の温帯地域】

北半球の温帯地域でのインフルエンザの伝播を報告しているすべての国で、インフルエンザの伝播は減少し続けており、ほぼシーズンオフのレベルです。

・北米

カナダと米国では、ともにインフルエンザの活動性は減少が続いています。カナダでは、インフルエンザ様疾患(ILI)の受診率は、5月末に1,000受診者あたり11でしたが、6月の第1週に1,000受診者あたり7に減少しました。米国では、すべての外来患者に対してILIの患者の占める割合は0.9%であり、閾値を下回っています。また、肺炎とインフルエンザによる死亡の割合も減少し続けています。両国とも、インフルエンザ陽性検体の割合も低いレベルに減少しています。

・ヨーロッパ

ヨーロッパのインフルエンザの活動性は、ほとんどの国で、非常に低いレベルか、検出されないレベルに戻っています。しかし、ヨーロッパ東部の数か国では、散発的な活動性が報告されており、減少しているか変わらない傾向にあります。

・アフリカ北部と地中海地域東部

アフリカ北部と地中海地域東部のほとんどの国では、インフルエンザの活動性はありません。オマーンとカタールのみで、非常に少数ですが、インフルエンザA型とB型ウイルスが検出されています。

・アジアの温帯地域

日本、モンゴル、韓国では、注目すべきインフルエンザの活動性は報告されていません。しかし、中国北部では、依然として、インフルエンザの低いレベルの伝播がみられています。中国北

部では、すべての外来患者に対してILIの患者の占める割合が2.7%であり、過去4週間に比べて、わずかに増加しています。2012年4月上旬以降、中国北部では、優勢なウイルスはB型からA (H3N2)に移行しており、現在は、主に、A (H3N2)が少数検出されています。

【熱帯地域】

・アメリカ大陸の熱帯地域

中米、カリブ海諸国、南米の熱帯地域の数か国では、最近、インフルエンザウイルスの伝播が増加していると報告されています。中米では、インフルエンザウイルスが陽性となった呼吸器検体数が過去4週間で著しく増加しており、エルサルバドルでは、インフルエンザA (H1N1) pdm09が陽性になった検体が40%を超えました。最近、A (H1N1) pdm09は、ホンジュラス、パナマ、グアテマラでも伝播していますが、検出数は非常に低いです。カリブ海諸国では、ドミニカ共和国でインフルエンザA (H3N2)の伝播が続いており、キューバでは、過去数週間に比べてインフルエンザB型の検出が増加しています。南米の熱帯地域では、ボリビアとペルーの2か国でインフルエンザA (H1N1) pdm09とB型ウイルスがともに伝播しています。

・サハラ以南のアフリカ

サハラ以南のアフリカでは、利用できるデータは限られていますが、ほとんどの国で、インフルエンザの活動性は非常に低いレベルか、ほとんどありません。アフリカ大陸の中で最も活動性が高いのは東部で、マダガスカルではA (H3N2)、ルワンダではA (H1N1) pdm09の著しい伝播がみられています。ケニアの伝播は過去数週間で非常に低いレベルに下がりました。アフリカ西部では、ガーナで、最近、A (H3N2)の伝播が報告されています。

・アジアの熱帯地域

アジアの熱帯地域のほとんどの国で、インフルエンザの活動性は、低い状態が続いています。中国南部では過去3週間に比べて、国の定点機関に受診するILIの患者の割合は減少が続いていますが、過去2年間の同時期に比べて高い割合が続いています(3%)。依然として、主にインフルエンザA (H3N2)が検出されており、インフルエンザA型ウイルスと亜型解析されたうちの74%を占めています。香港では、この時期としては珍しく、インフルエンザの活動性が高いレベルで続いています。2012年1月13日から6月13日の間、インフルエンザに関連したICU (集中治療室)入院例は268例が報告され、そのうち65% (173例)が死亡しました。6月6日から6月13日の週に、インフルエンザに関連したICU入院例は14例が報告され、そのうち12例が死亡しました。死亡例は主に65歳以上で起こっており、主にインフルエンザA (H3N2)によるものでした。入院患者、外来患者、救急部門受診患者のうちILIの患者は過去2週間に比べて減少していますが、過去2年間の同時期に比べると高いレベルが続いています。公立病院におけるインフルエンザが主傷病の入院の割合とインフルエンザが直接死因または間接死因である死亡者数も、過去数週間に比べて減少しています。

【南半球の温帯地域】

南半球の温帯地域では、依然として、全体的なインフルエンザの活動性とウイルスの検出状況は低いです。しかし、南米の南回帰線以南の地域では、活動性がわずかに増加し始めたと報告されています。

- ・南米の温帯地域

チリとパラグアイでは過去数週間、インフルエンザの検出がまだ少ないものの、増加し続けていると報告されています。チリでは、第23週に集められた検体(1,284検体)のうち、インフルエンザが陽性となった検体は4.6%で、インフルエンザA(H3N2)が高頻度に検出されました(75%)。パラグアイでは、過去3週間でILIの受診者数が増加しており、解析された検体(93検体)のうち、約15%がインフルエンザA(H1N1)pdm09で、過去数週間、増加し続けています。アルゼンチンのインフルエンザの活動性は、依然として、本質的には検出されないレベルです。

- ・南アフリカの温帯地域

南アフリカでは、ILIと急性呼吸器感染症(ARI)の患者の増加傾向が報告されています。インフルエンザウイルスの検出は第21週に21%に増加し、第22週も10%を超えています。最近数週間は、インフルエンザA(H3N2)とインフルエンザB型が高頻度に検出されています。

- ・オセアニア、メラネシア、ポリネシア

オーストラリアでは、2012年6月3日から9日に、ILIの患者の360検体が検査され、14%(49検体)がインフルエンザ陽性であり、前週(6.8%)に比べて増加しました。インフルエンザ陽性検体のうち、59%がインフルエンザA(H3N2)でした。ニュージーランドのILIの活動性は、依然として低いです。



感染症の話

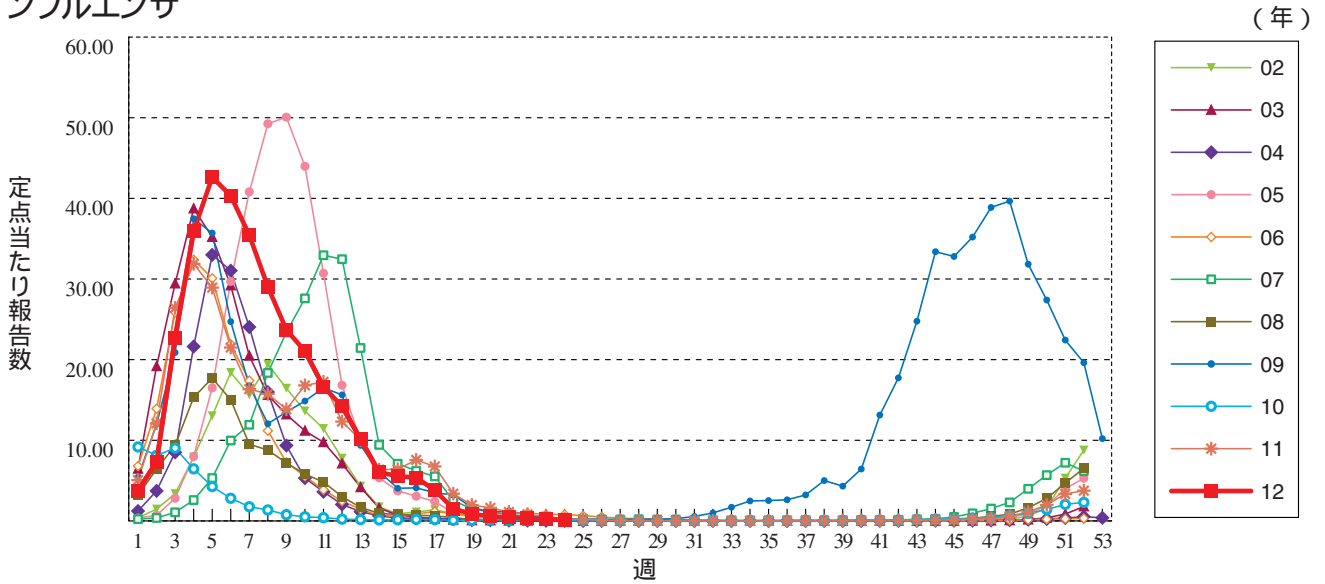
今週はお休みさせていただきます。

「感染症の話」過去の掲載分については
<http://www.nih.go.jp/niid/ja/encyclopedia.html>
でご覧いただけます。

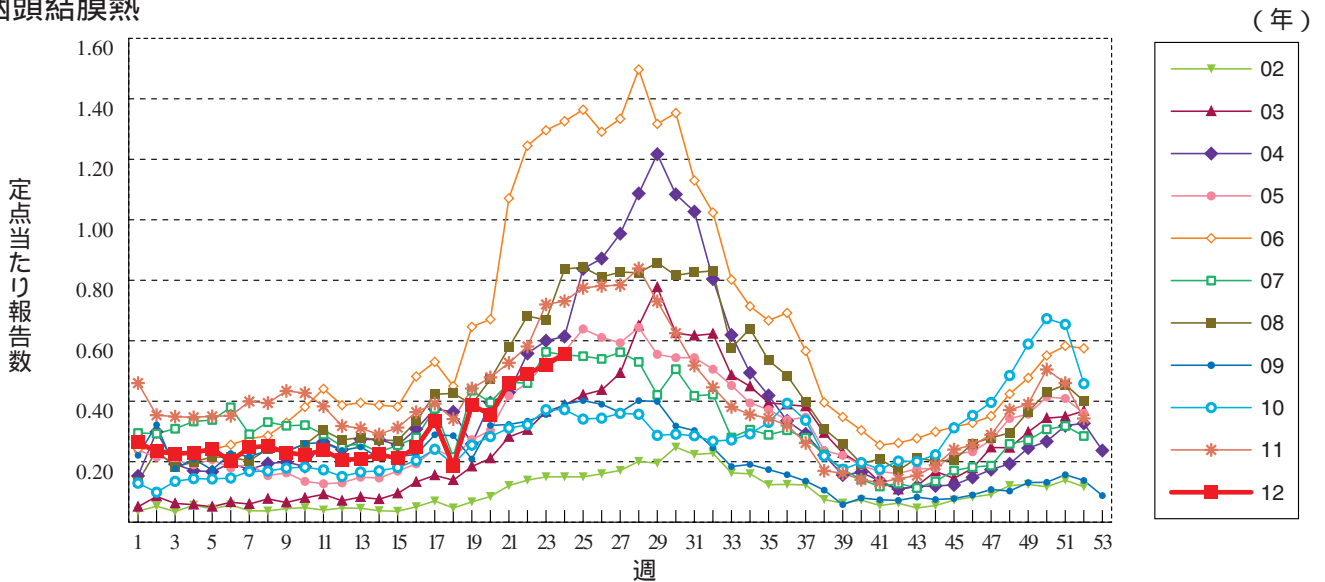


グラフ総覧(24週)

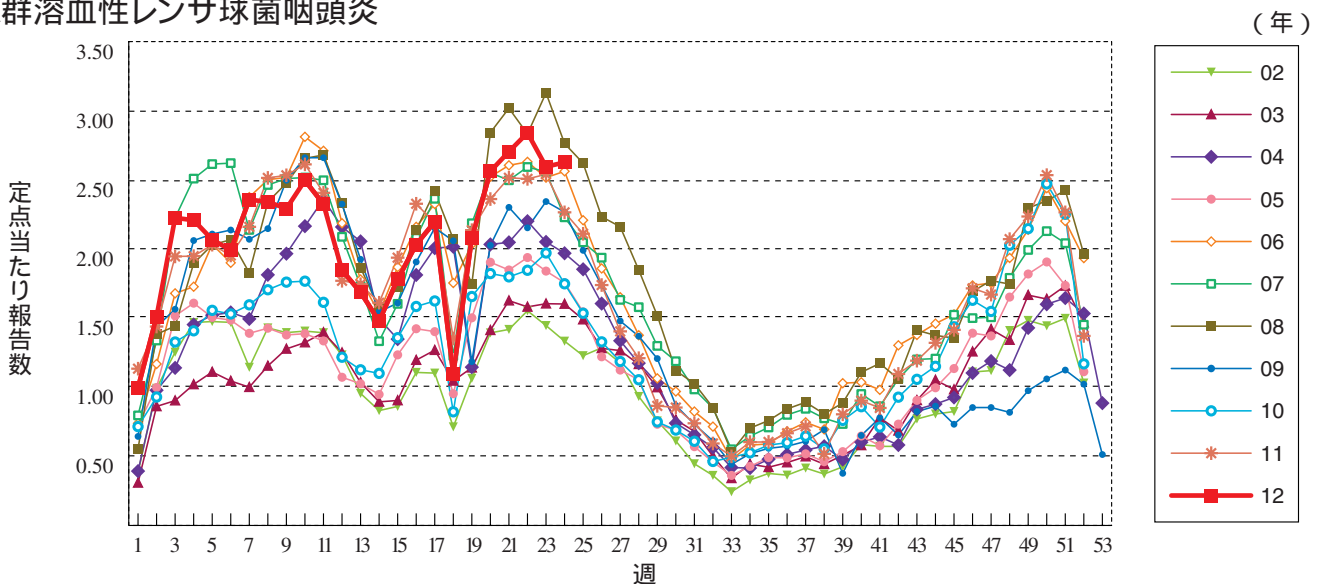
インフルエンザ



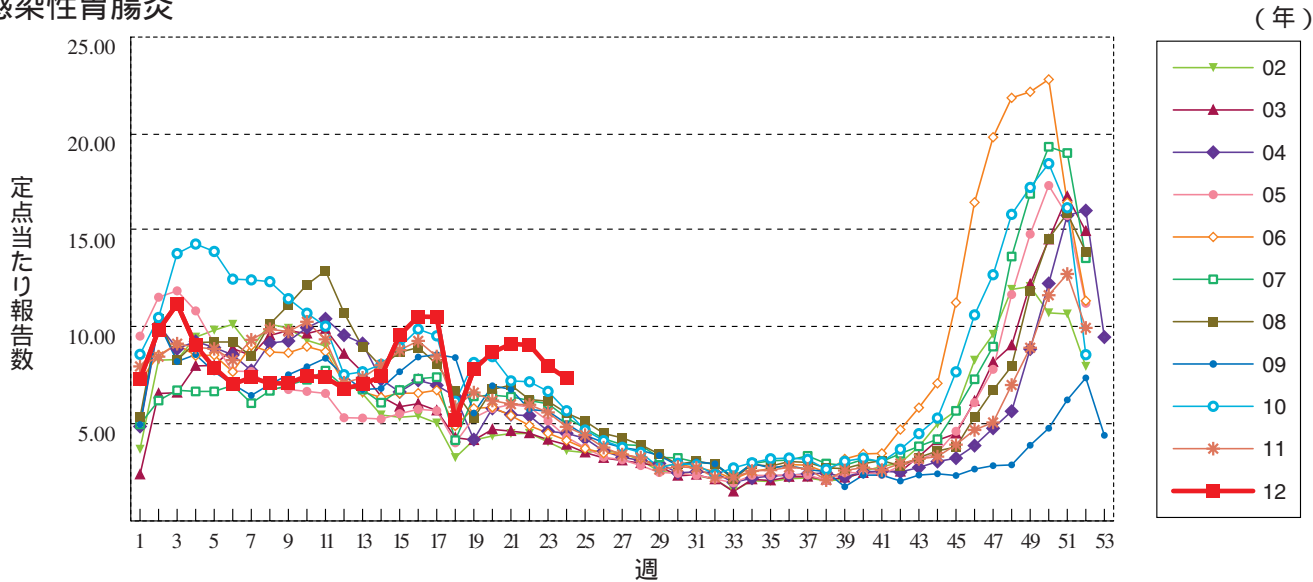
咽頭結膜熱



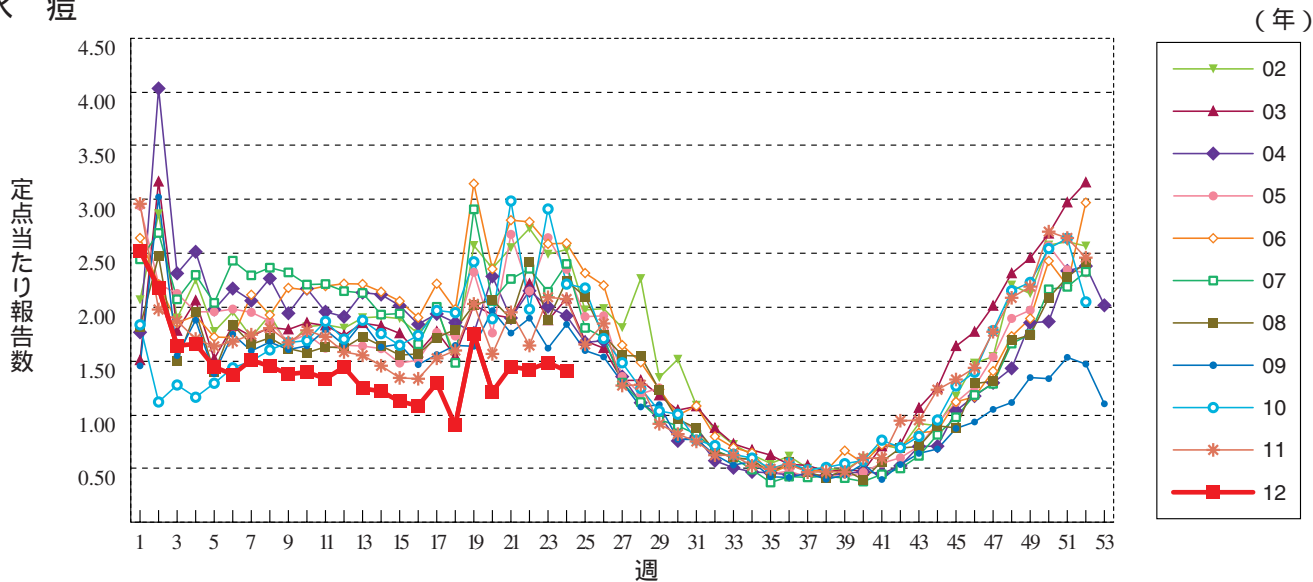
A群溶血性レンサ球菌咽頭炎



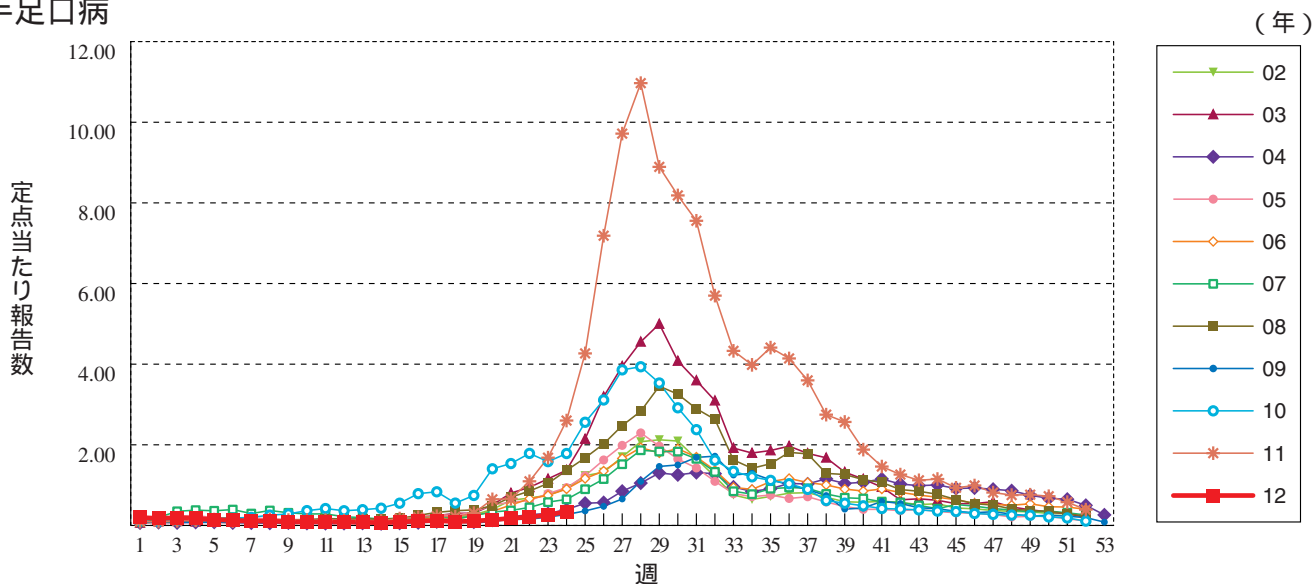
感染性胃腸炎



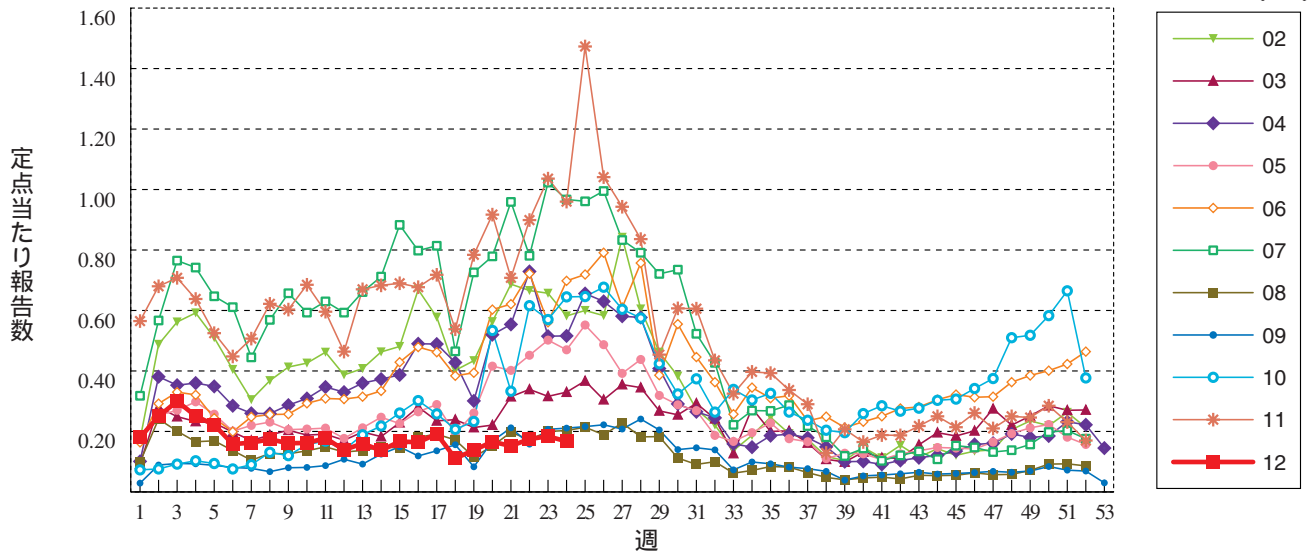
水痘



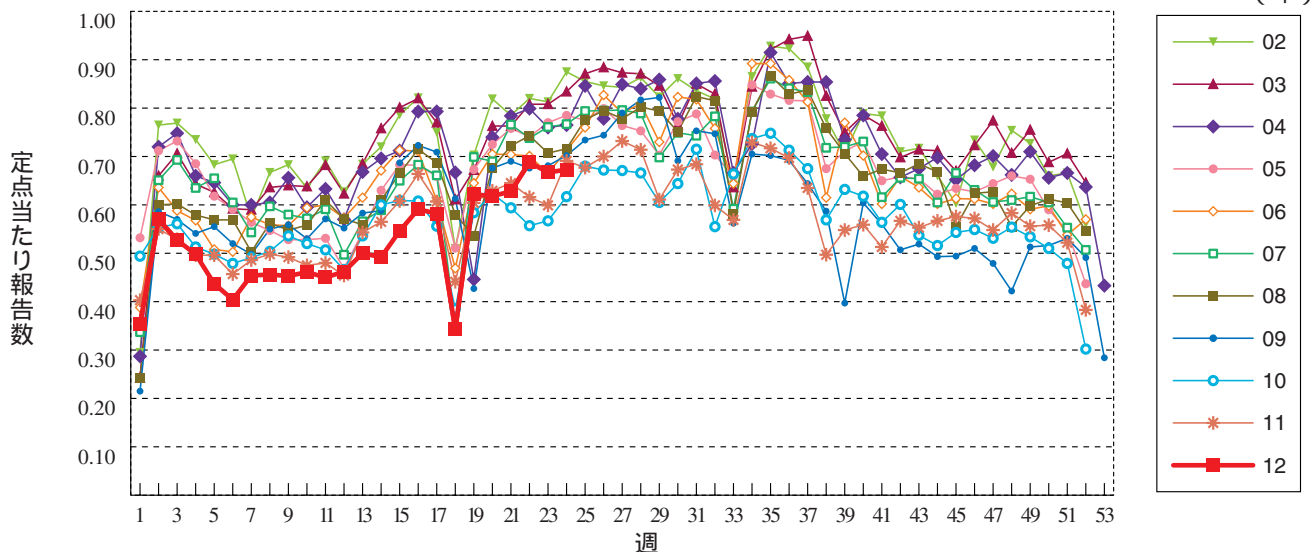
手足口病



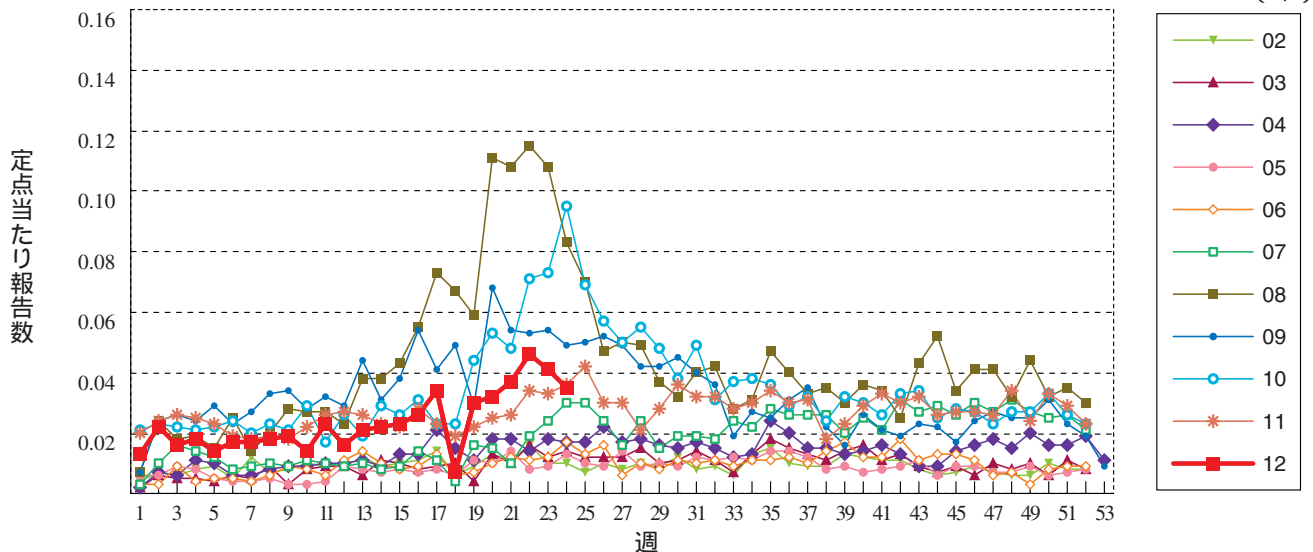
伝染性紅斑



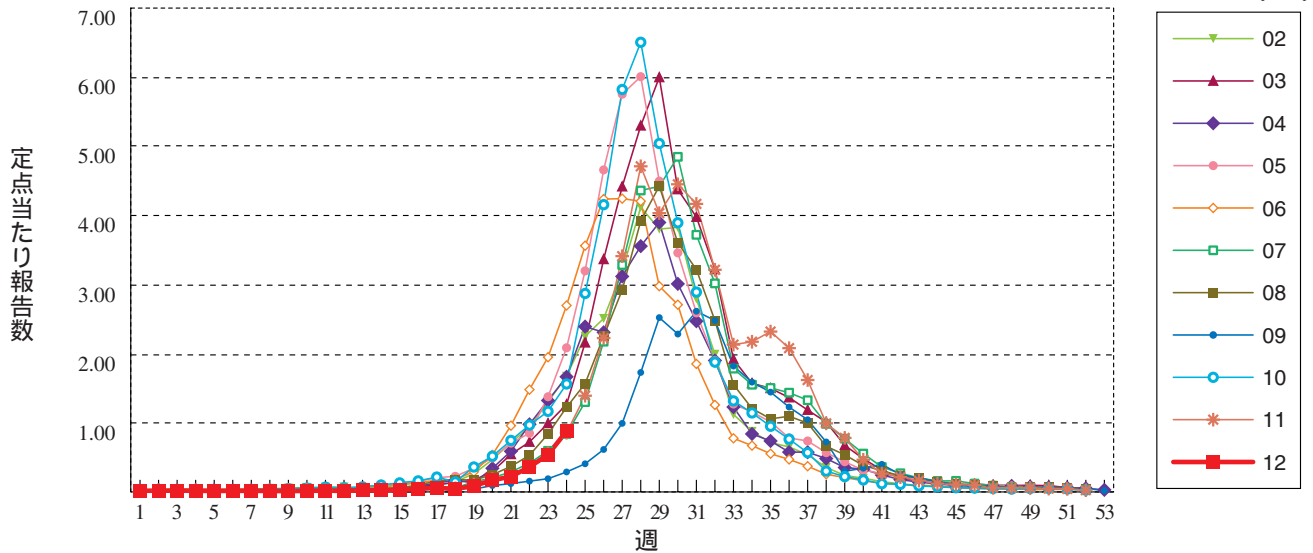
突発性発しん



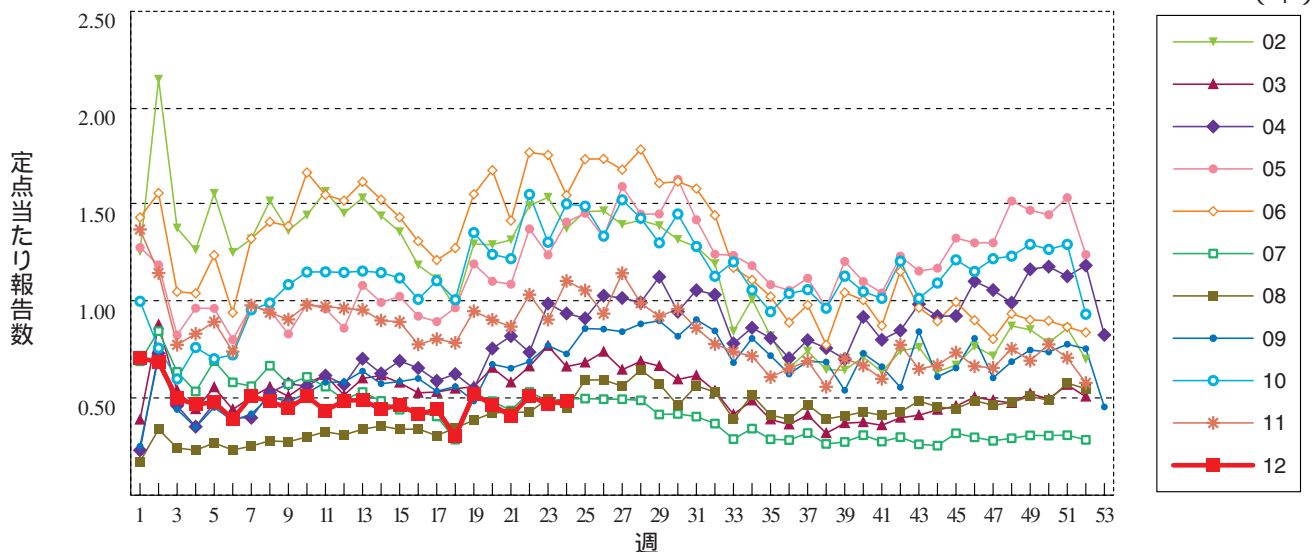
百日咳



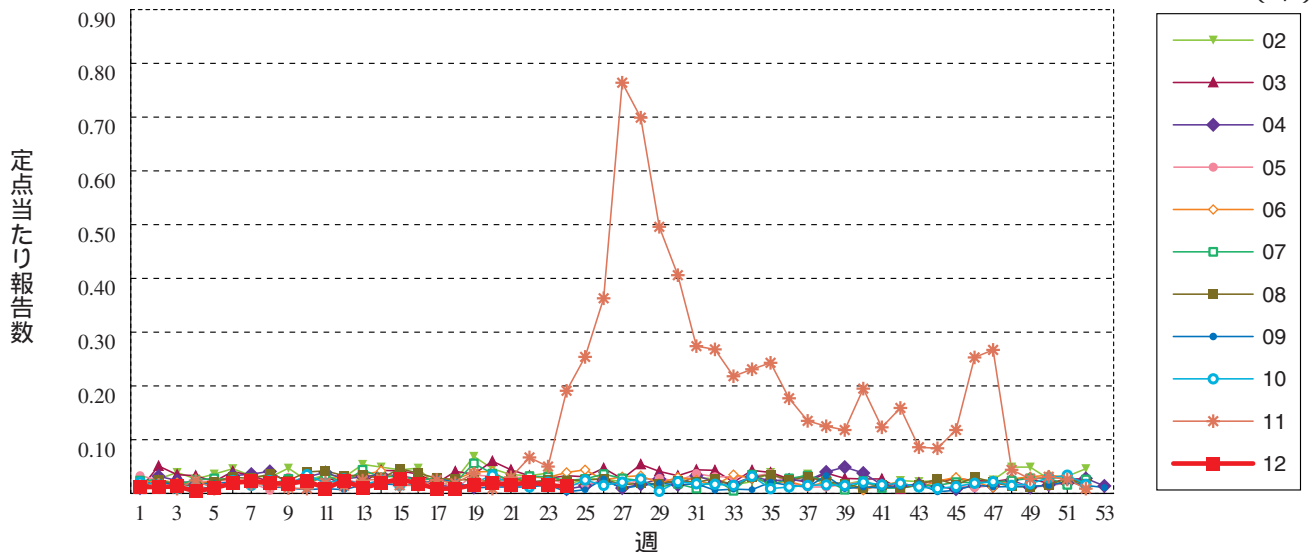
ヘルパンギーナ



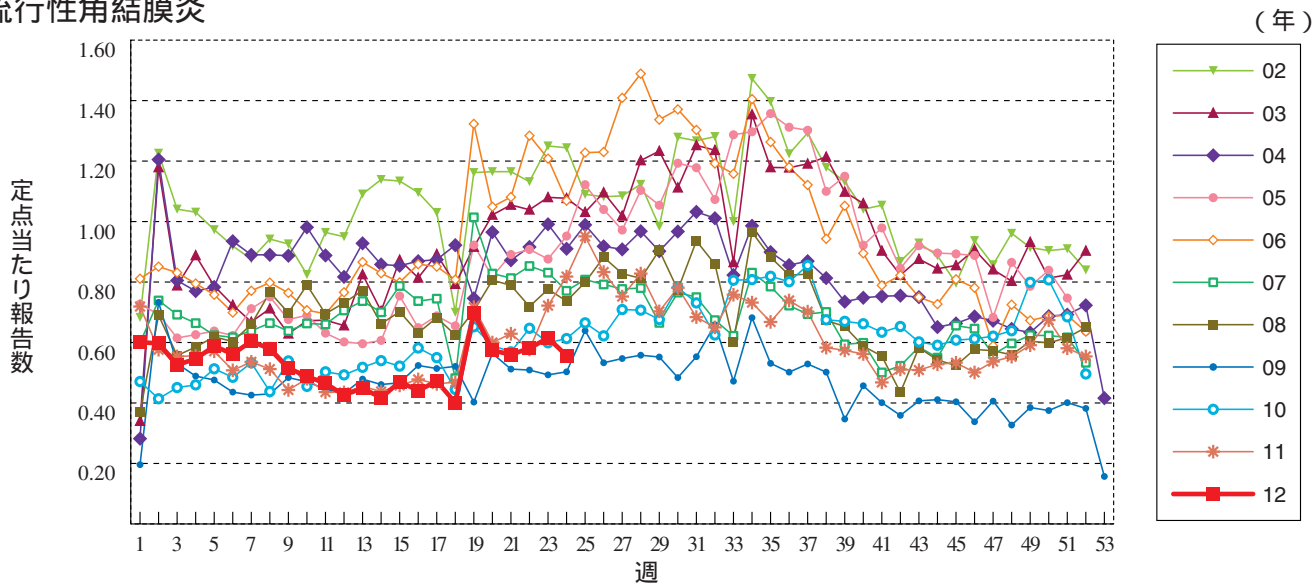
流行性耳下腺炎



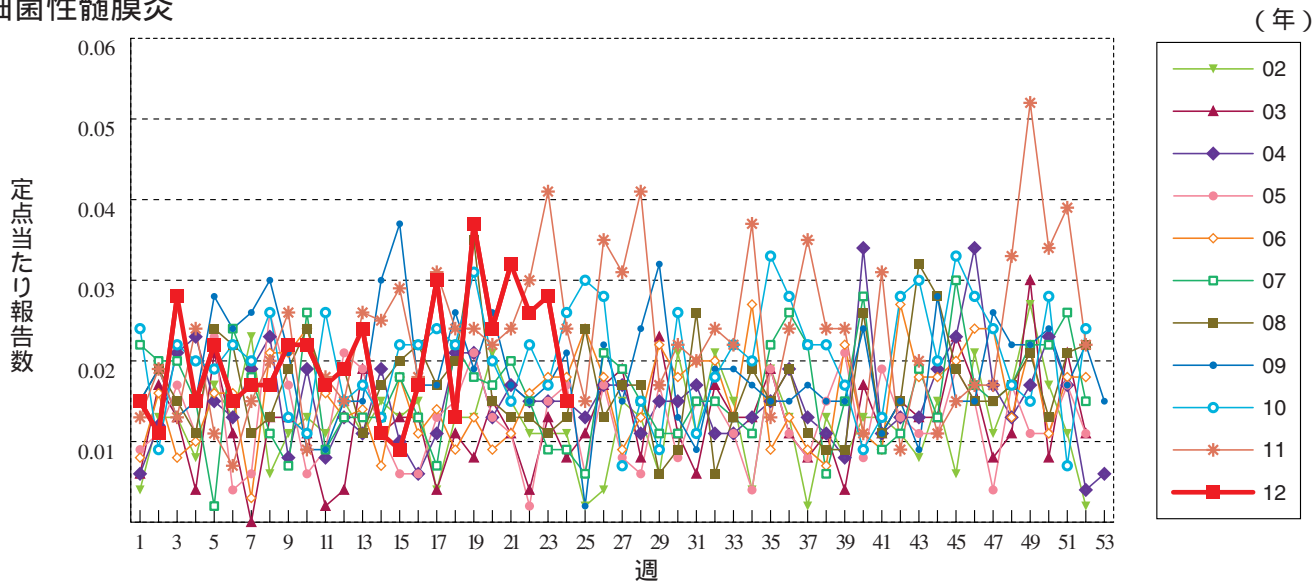
急性出血性結膜炎



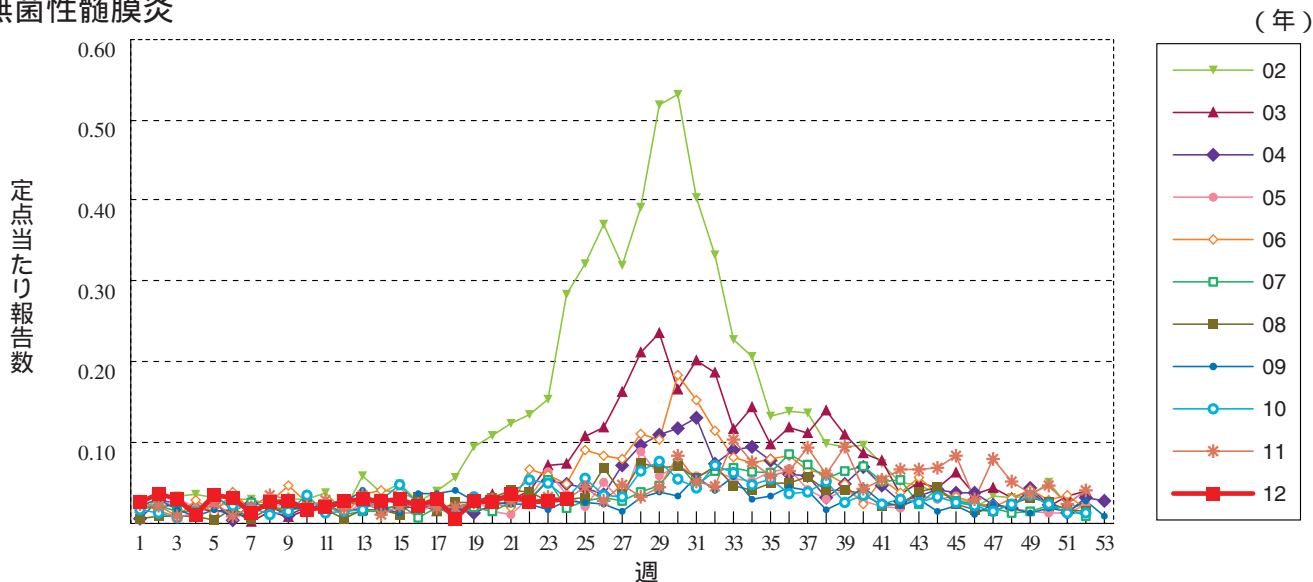
流行性角結膜炎



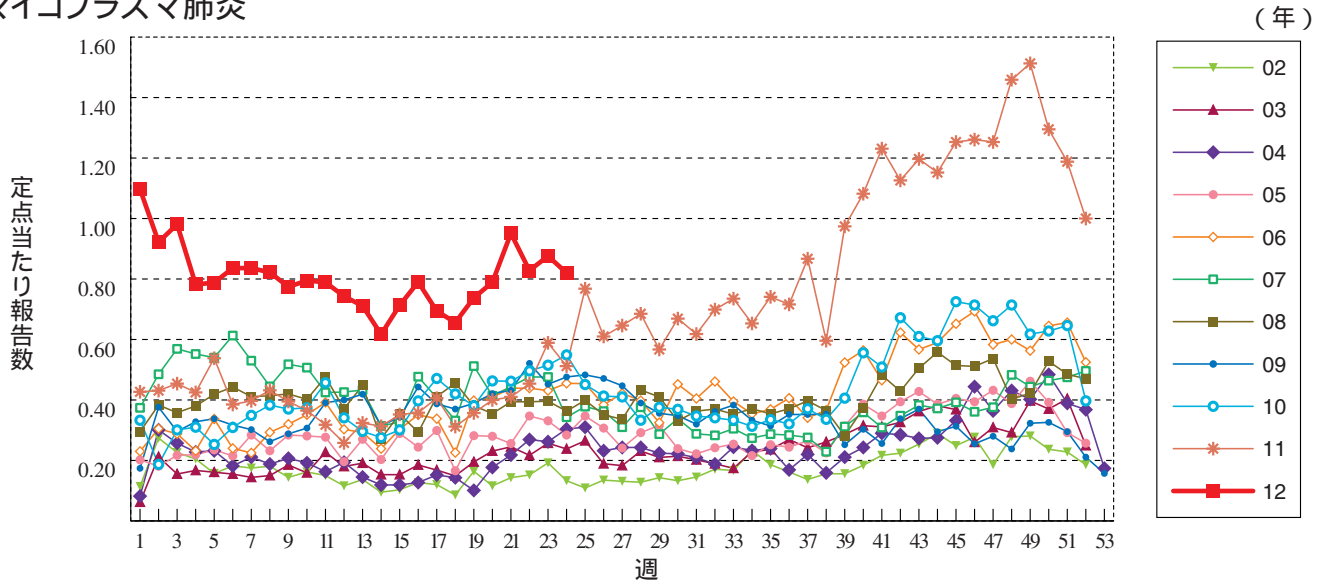
細菌性髄膜炎



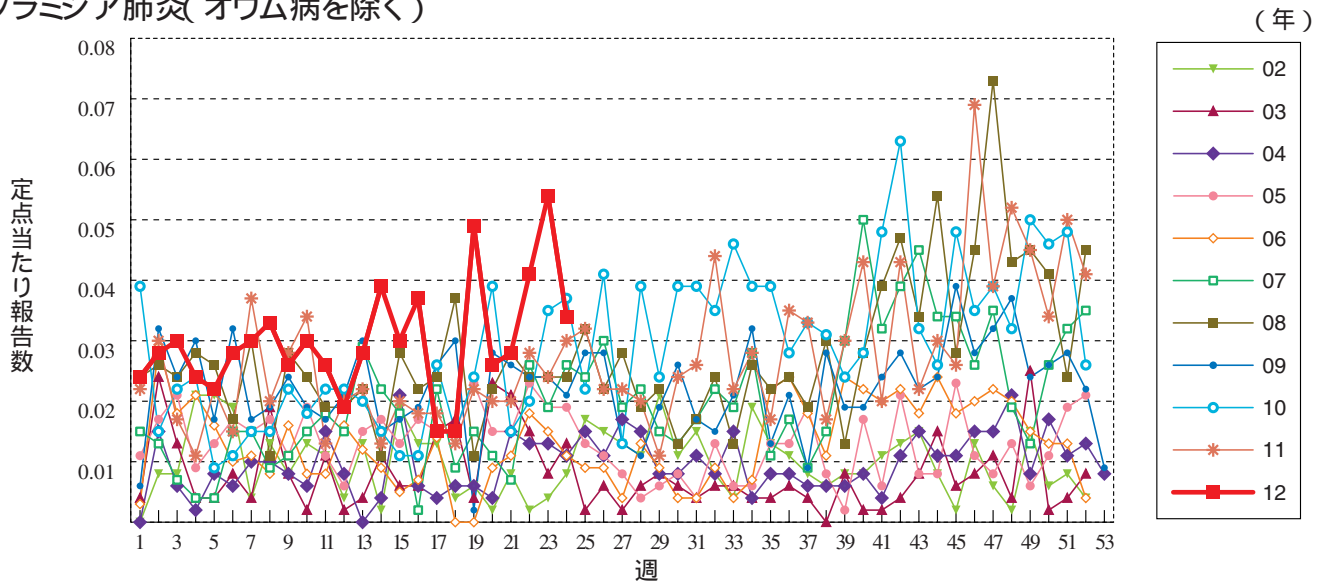
無菌性髄膜炎



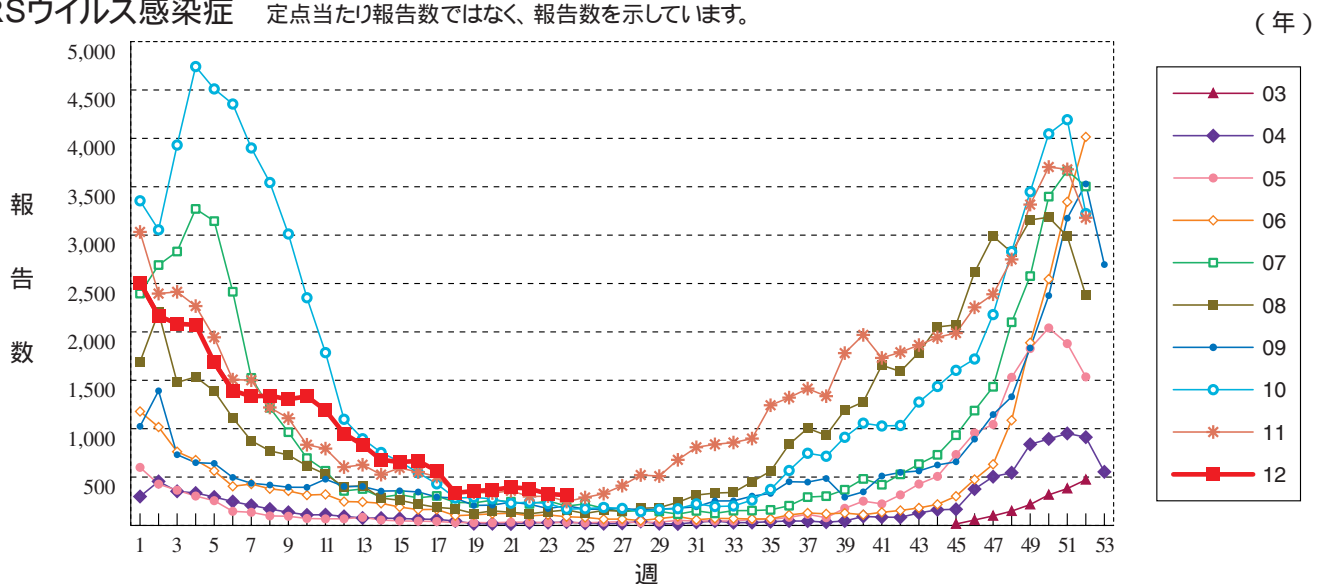
マイコプラズマ肺炎



クラミジア肺炎(オウム病を除く)



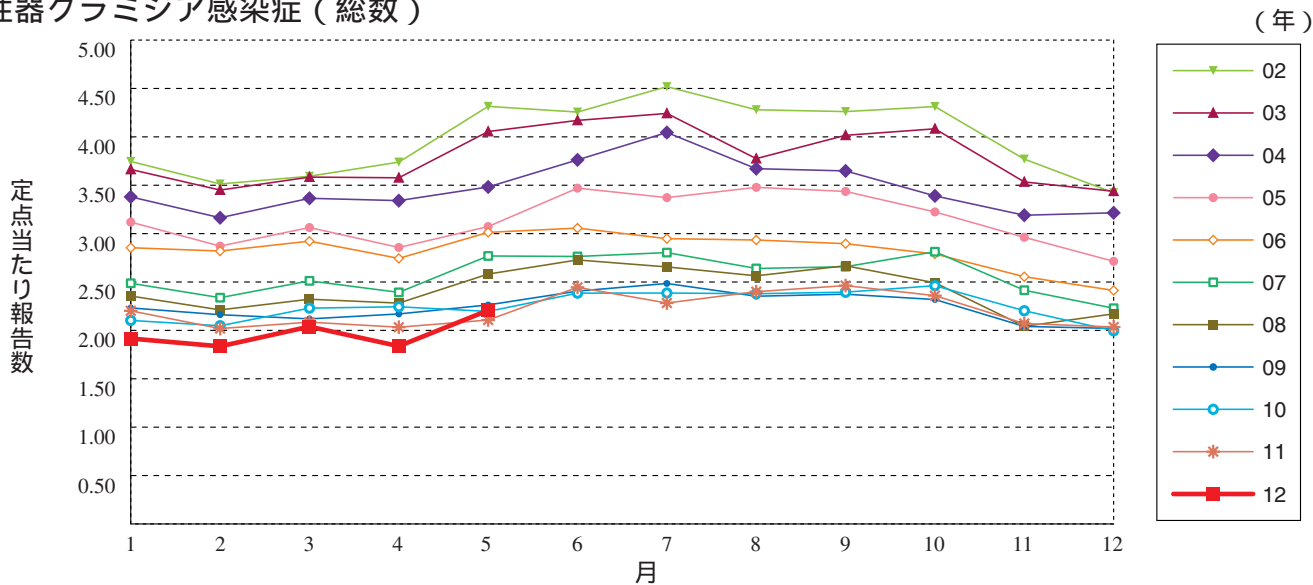
RSウイルス感染症 定点当たり報告数ではなく、報告数を示しています。



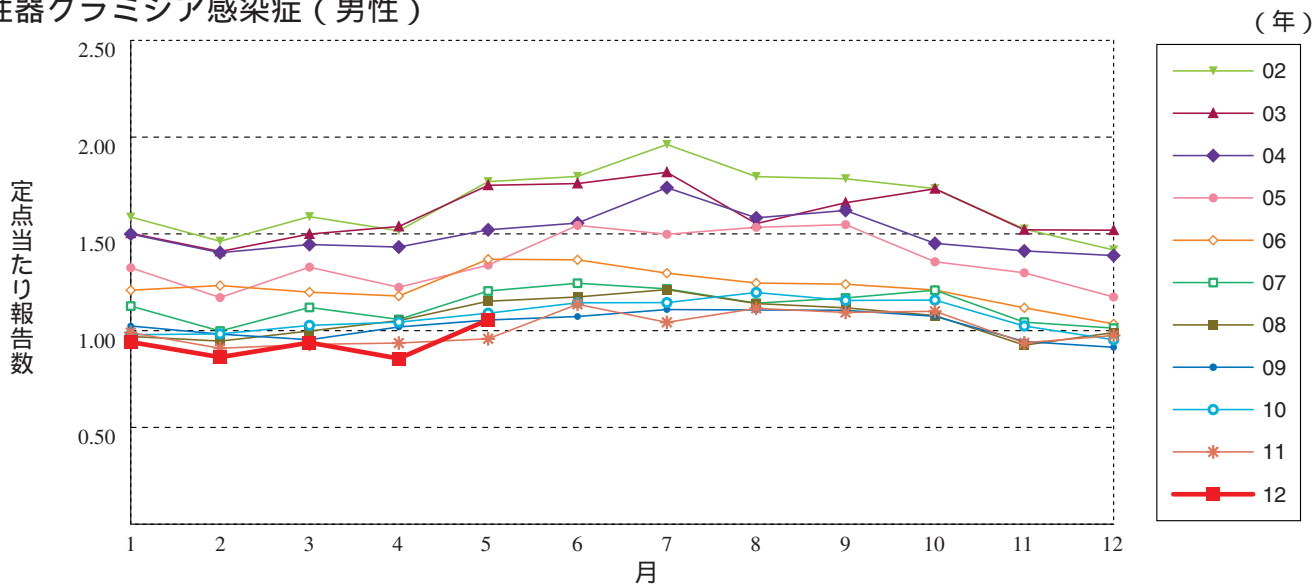


グラフ総覧(5月)

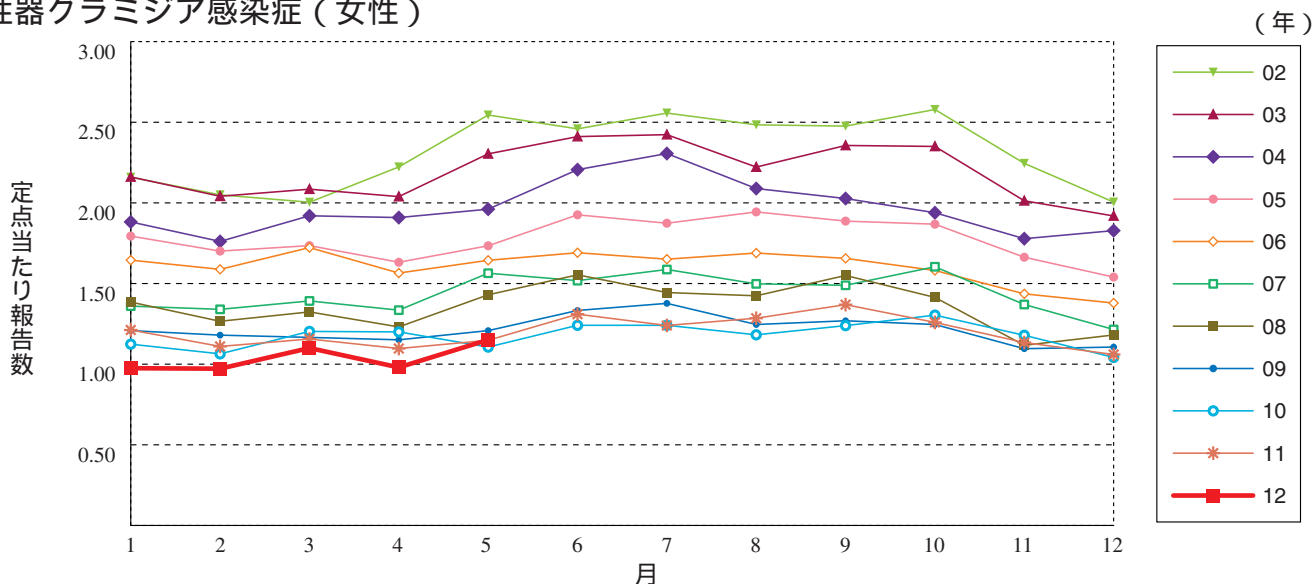
性器クラミジア感染症 (総数)



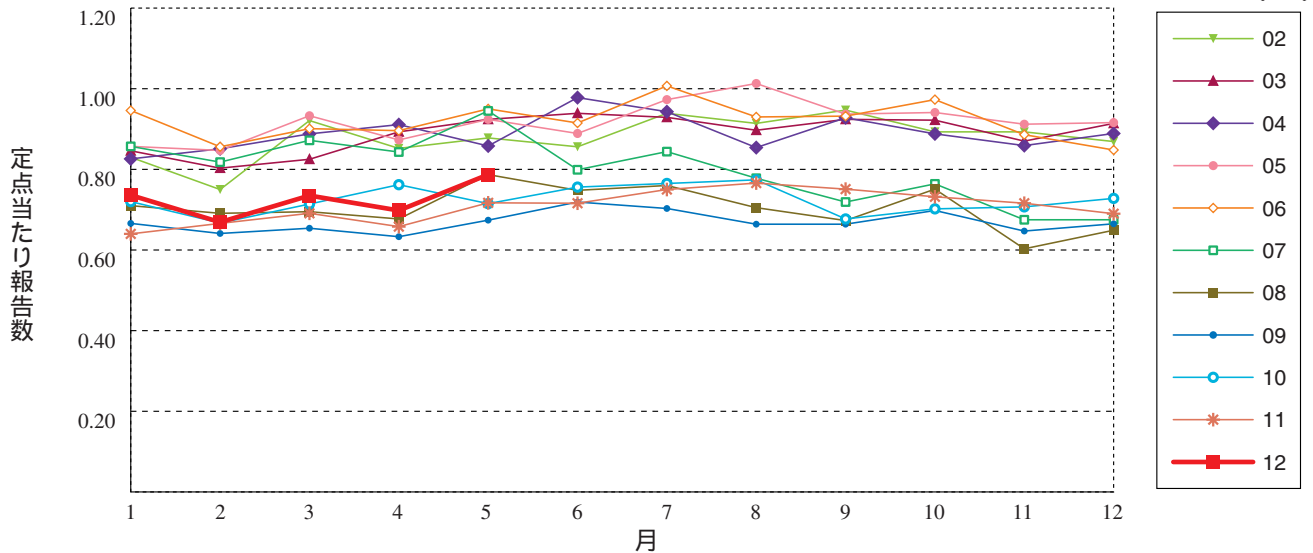
性器クラミジア感染症 (男性)



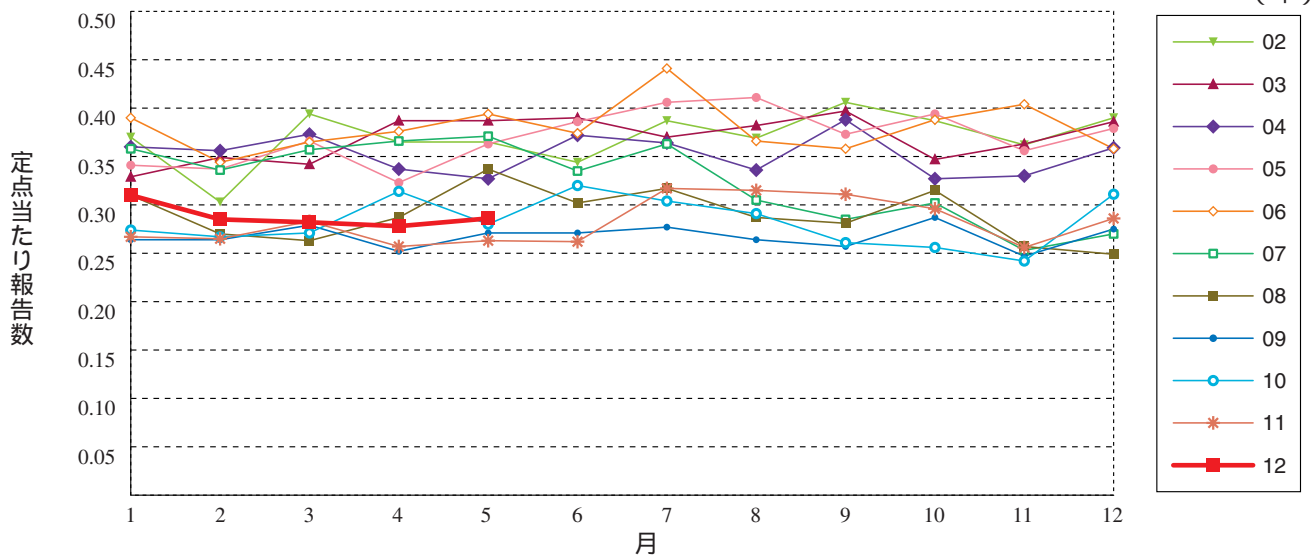
性器クラミジア感染症 (女性)



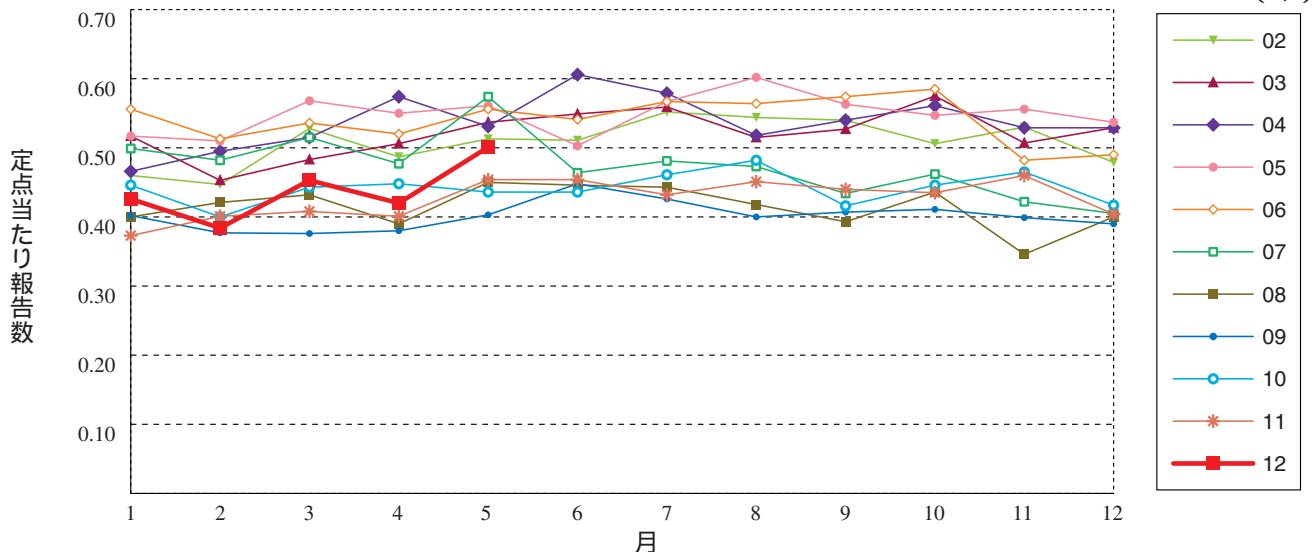
性器ヘルペスウイルス感染症（総数）



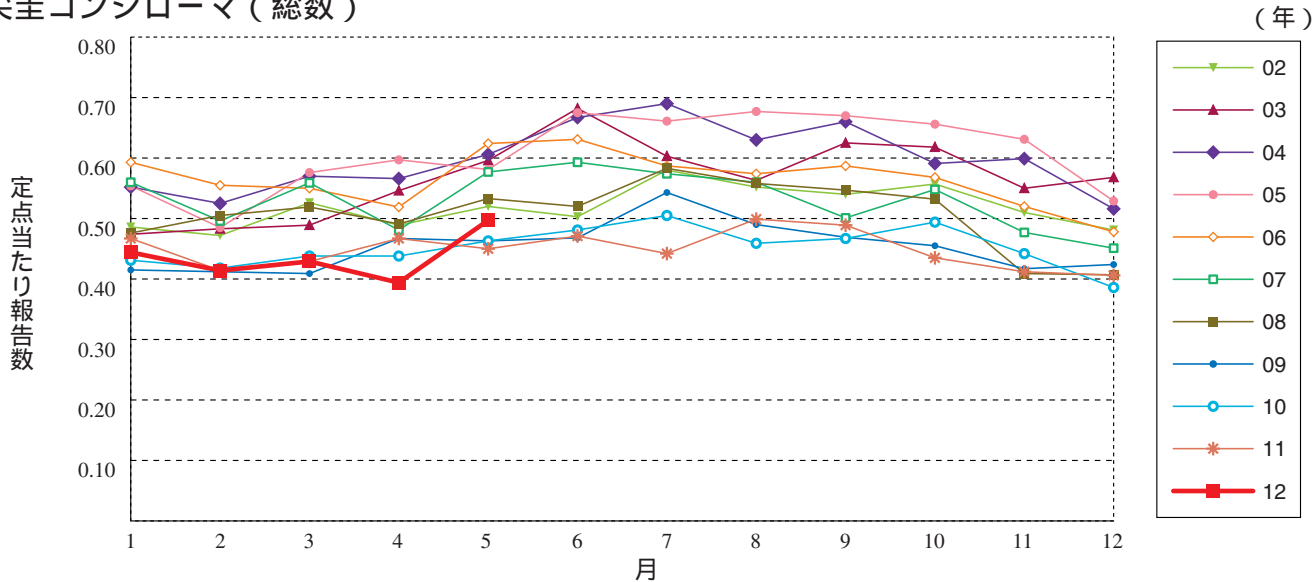
性器ヘルペスウイルス感染症（男性）



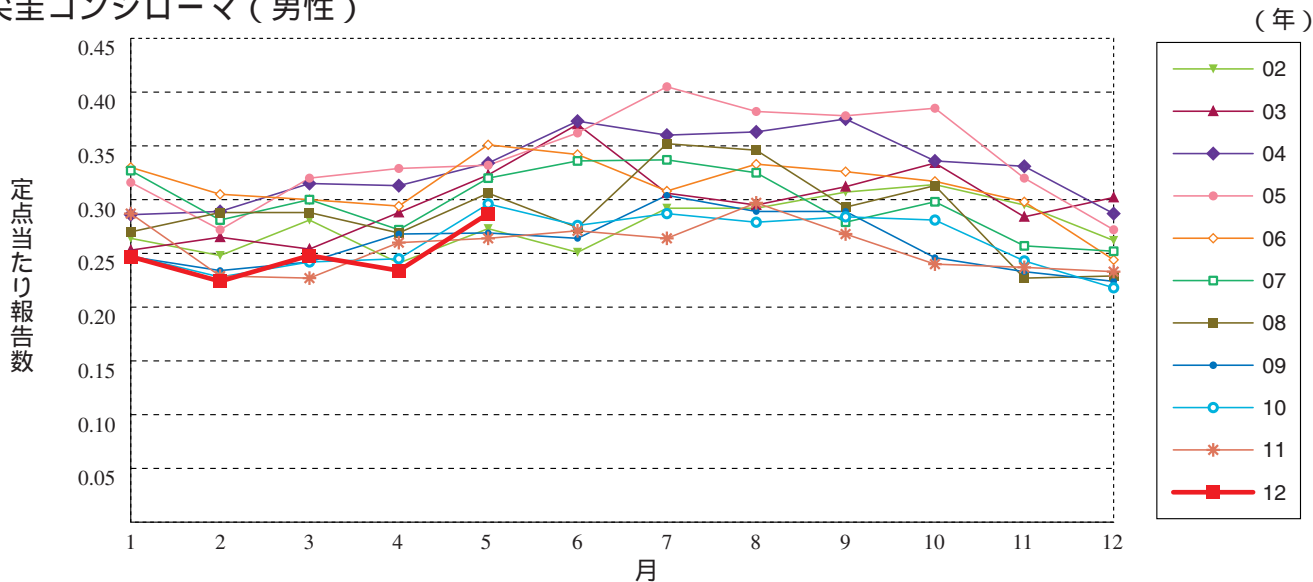
性器ヘルペスウイルス感染症（女性）



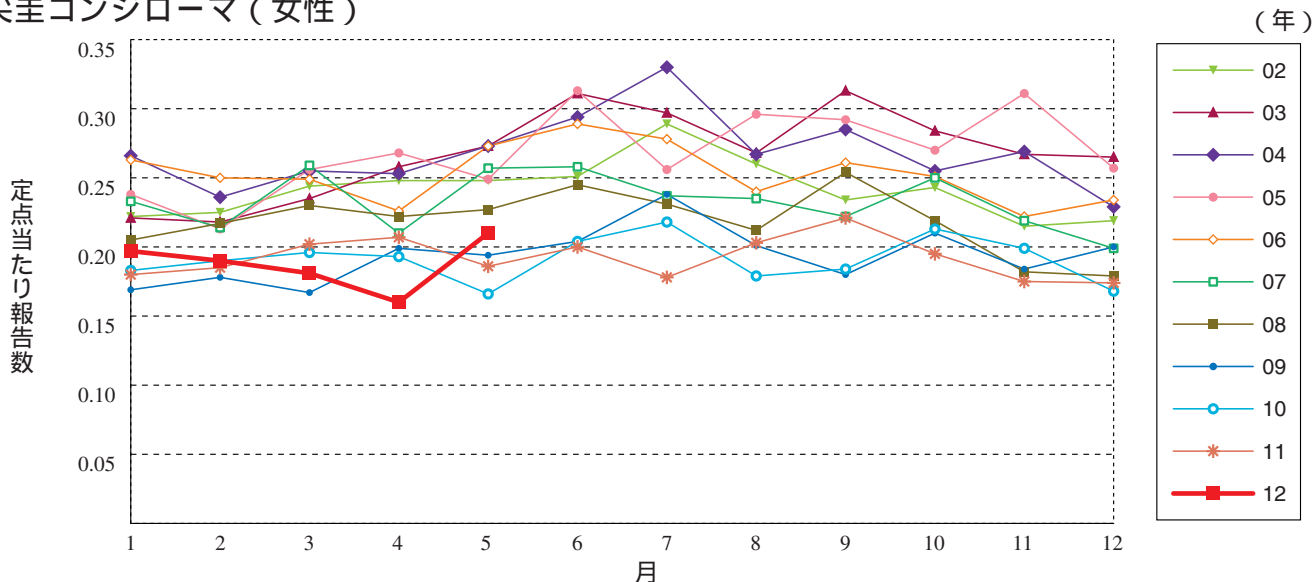
尖圭コンジローマ（総数）



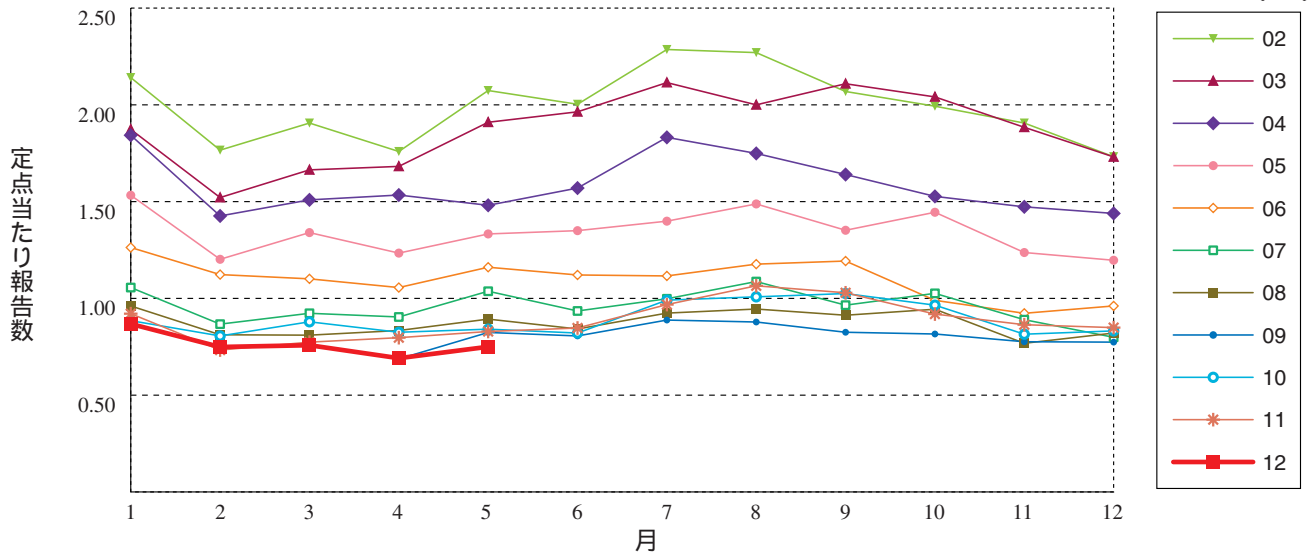
尖圭コンジローマ（男性）



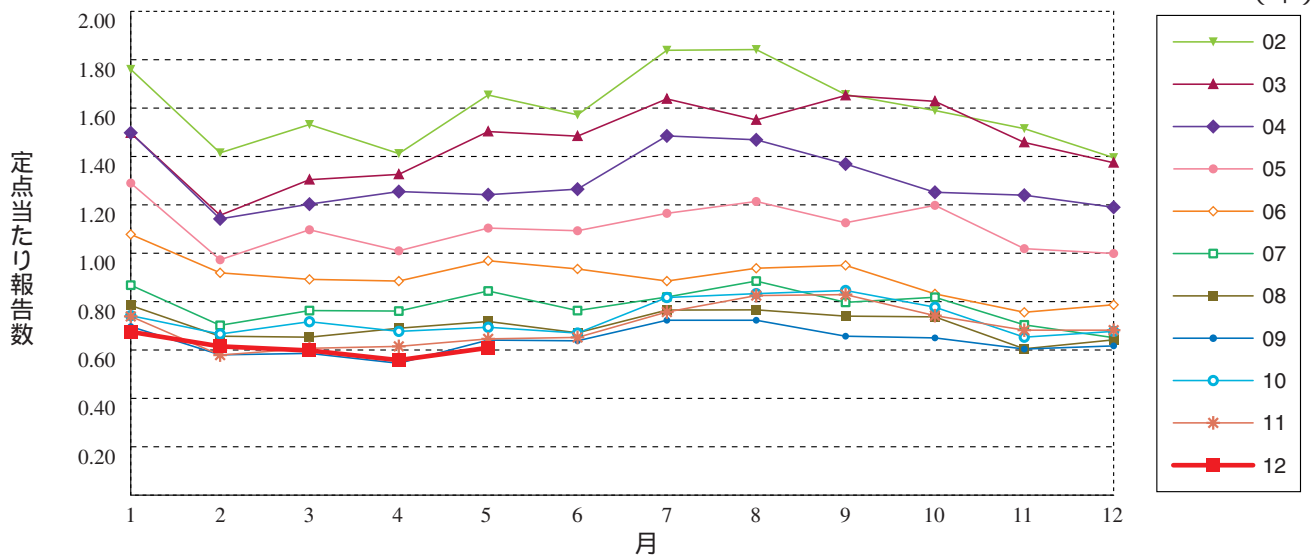
尖圭コンジローマ（女性）



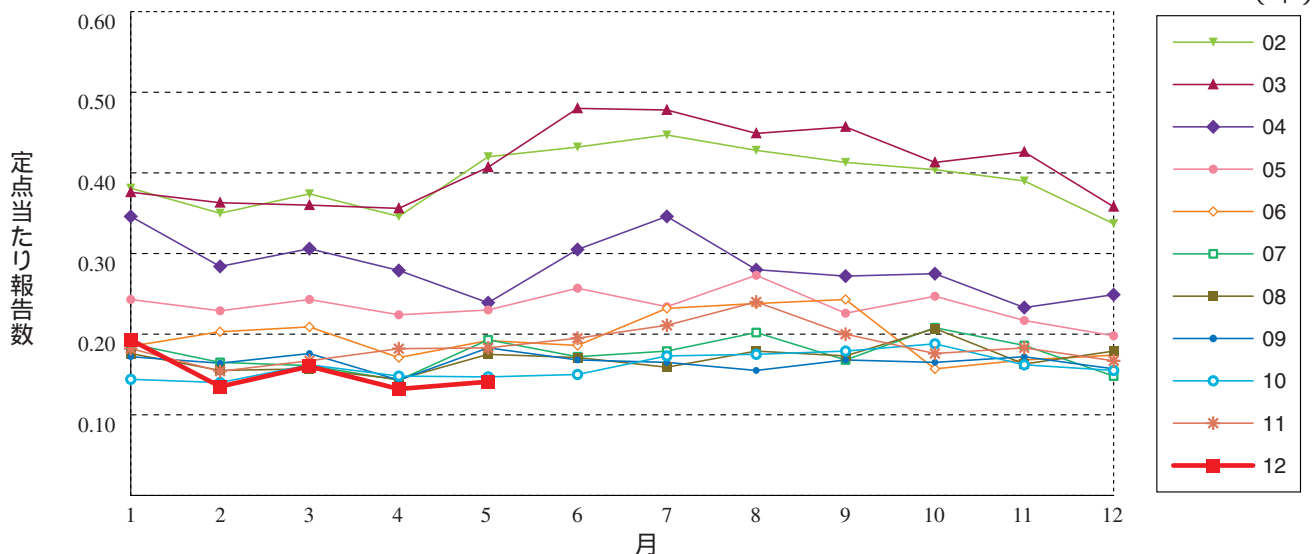
淋菌感染症（総数）



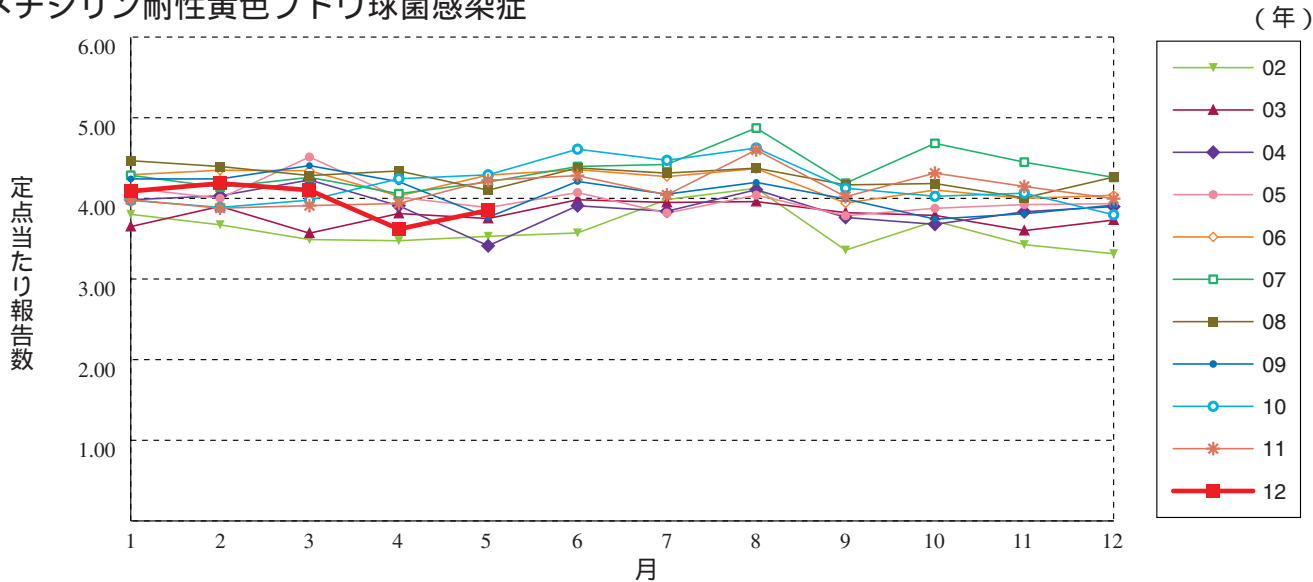
淋菌感染症（男性）



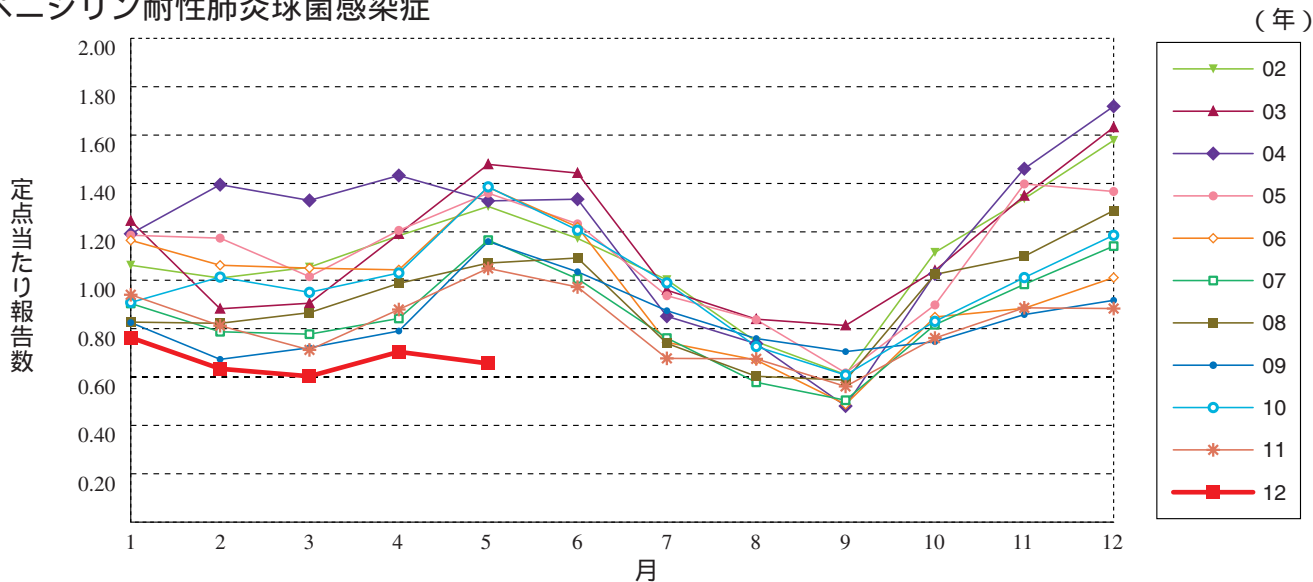
淋菌感染症（女性）



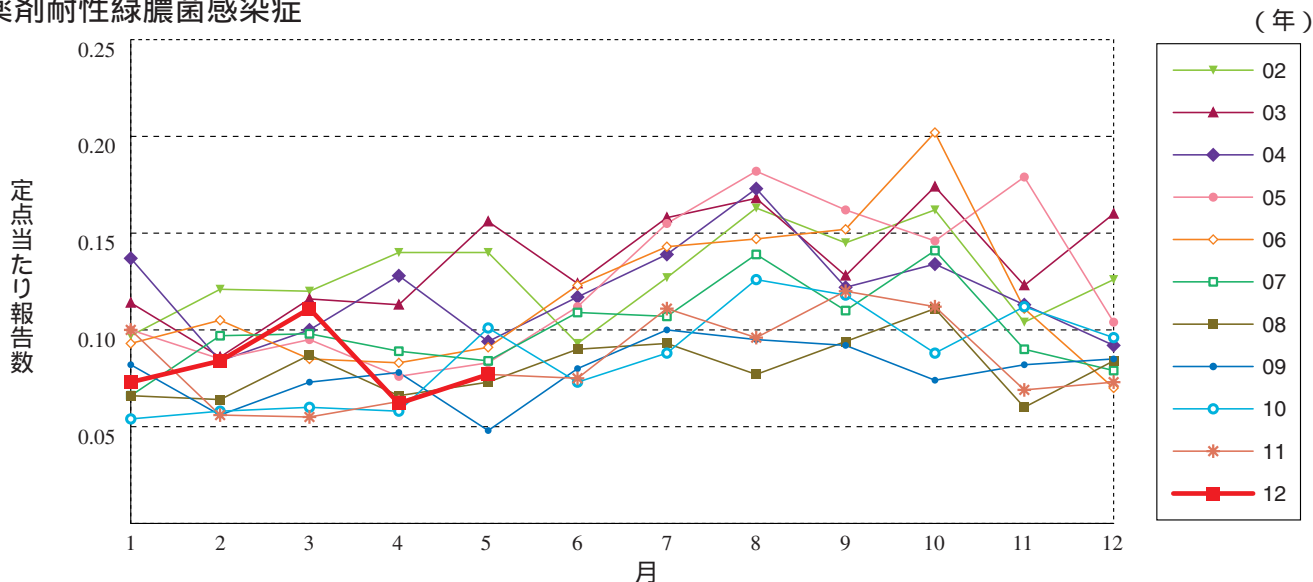
メチシリン耐性黄色ブドウ球菌感染症



ペニシリン耐性肺炎球菌感染症

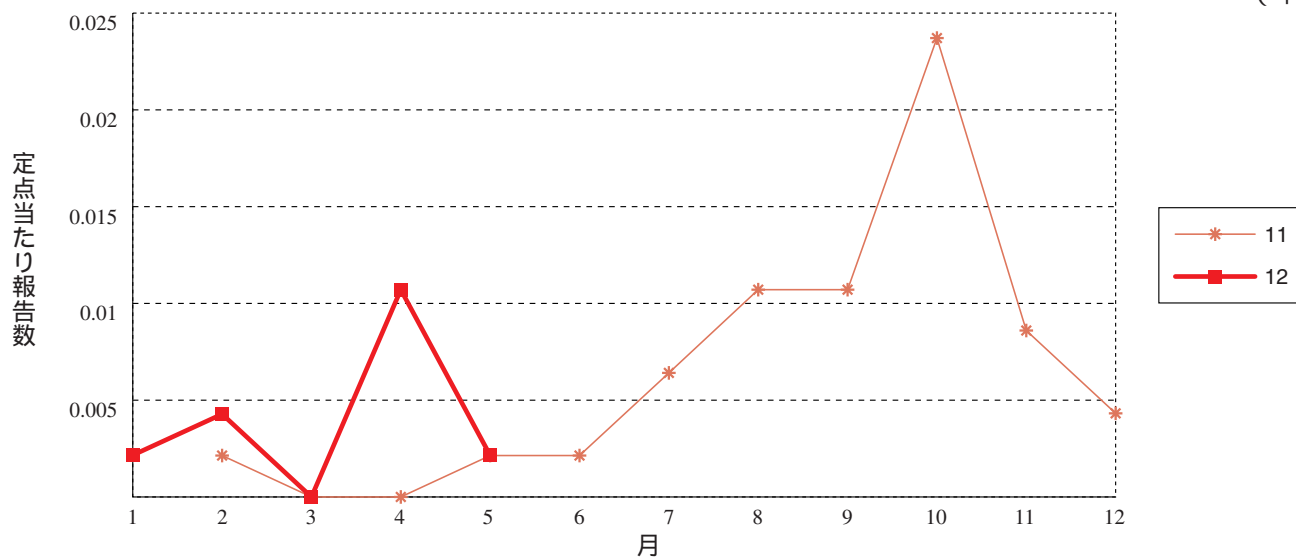


薬剤耐性緑膿菌感染症



薬剤耐性アシネトバクター感染症

(年)





5月のデータ 注)6月11日集計分

報告数・定点当り報告数, 疾病・都道府県・性別(総数)

2012年5月

	性器クラミジア感染症		性器ヘルペスウイルス感染症		尖圭コンジローマ		淋菌感染症		メチシリン耐性黄色ブドウ球菌感染症		ペニシリン耐性肺炎球菌感染症		薬剤耐性緑膿菌感染症		薬剤耐性アシネトバクター感染症	
	報告数	定点当り	報告数	定点当り	報告数	定点当り	報告数	定点当り	報告数	定点当り	報告数	定点当り	報告数	定点当り	報告数	定点当り
総数	2143	2.21	764	0.79	483	0.50	728	0.75	1791	3.85	305	0.66	36	0.08	1	0.00
北海道	185	4.40	36	0.86	16	0.38	39	0.93	75	3.26	9	0.39	1	0.04	-	-
青森県	27	2.08	8	0.62	1	0.08	9	0.69	9	1.50	1	0.17	-	-	-	-
岩手県	24	1.71	4	0.29	12	0.86	12	0.86	60	3.16	18	0.95	1	0.05	-	-
宮城県	46	2.56	16	0.89	13	0.72	27	1.50	23	1.92	7	0.58	-	-	-	-
秋田県	13	0.93	6	0.43	5	0.36	2	0.14	24	3.00	4	0.50	-	-	-	-
山形県	14	1.40	5	0.50	5	0.50	4	0.40	17	2.13	18	2.25	1	0.13	-	-
福島県	48	3.00	14	0.88	13	0.81	31	1.94	53	7.57	5	0.71	1	0.14	-	-
茨城県	70	3.18	20	0.91	6	0.27	9	0.41	26	2.00	-	-	-	-	-	-
栃木県	29	1.71	7	0.41	8	0.47	9	0.53	18	2.57	9	1.29	-	-	-	-
群馬県	81	3.38	15	0.63	6	0.25	12	0.50	29	3.63	12	1.50	-	-	-	-
埼玉県	102	1.85	37	0.67	33	0.60	33	0.60	16	1.78	3	0.33	-	-	-	-
千葉県	68	1.62	36	0.86	11	0.26	22	0.52	30	3.33	7	0.78	14	1.56	-	-
東京都	189	3.50	119	2.20	79	1.46	68	1.26	91	3.96	32	1.39	-	-	-	-
神奈川県	108	1.83	38	0.64	12	0.20	32	0.54	28	2.80	9	0.90	-	-	-	-
新潟県	16	1.07	1	0.07	8	0.53	13	0.87	97	7.46	26	2.00	3	0.23	-	-
富山県	11	1.10	6	0.60	7	0.70	7	0.70	10	2.00	3	0.60	-	-	-	-
石川県	30	3.00	10	1.00	7	0.70	11	1.10	25	5.00	-	-	-	-	-	-
福井県	4	0.80	7	1.40	3	0.60	2	0.40	19	3.17	6	1.00	-	-	-	-
山梨県	8	0.89	6	0.67	3	0.33	1	0.11	15	1.50	1	0.10	1	0.10	-	-
長野県	30	2.00	4	0.27	4	0.27	4	0.27	29	2.64	15	1.36	-	-	-	-
岐阜県	25	1.67	16	1.07	8	0.53	16	1.07	27	5.40	-	-	-	-	-	-
静岡県	52	1.73	21	0.70	14	0.47	14	0.47	31	3.10	7	0.70	1	0.10	-	-
愛知県	166	2.59	71	1.11	28	0.44	45	0.70	95	7.31	11	0.85	-	-	-	-
三重県	18	1.06	3	0.18	3	0.18	6	0.35	46	5.11	1	0.11	-	-	-	-
滋賀県	5	0.56	-	-	2	0.22	1	0.11	61	8.71	-	-	-	-	-	-
京都府	43	1.87	10	0.43	4	0.17	9	0.39	14	2.33	1	0.17	-	-	-	-
大阪府	163	2.51	51	0.78	40	0.62	66	1.02	85	5.31	19	1.19	-	-	-	-
兵庫県	80	1.74	28	0.61	11	0.24	32	0.70	40	3.64	4	0.36	-	-	-	-
奈良県	6	0.67	3	0.33	3	0.33	8	0.89	31	5.17	6	1.00	2	0.33	-	-
和歌山県	15	1.88	6	0.75	5	0.63	3	0.38	38	3.45	1	0.09	1	0.09	-	-
鳥取県	14	2.00	9	1.29	5	0.71	7	1.00	23	4.60	4	0.80	-	-	-	-
島根県	9	1.50	1	0.17	4	0.67	9	1.50	20	2.50	-	-	-	-	-	-
岡山県	25	1.47	14	0.82	7	0.41	9	0.53	12	2.40	-	-	1	0.20	-	-
広島県	59	2.57	21	0.91	20	0.87	16	0.70	139	6.62	22	1.05	5	0.24	-	-
山口県	29	2.42	8	0.67	5	0.42	8	0.67	42	4.67	14	1.56	-	-	1	0.11
徳島県	10	1.67	8	1.33	6	1.00	1	0.17	36	5.14	-	-	1	0.14	-	-
香川県	20	1.33	10	0.67	13	0.87	12	0.80	11	2.20	3	0.60	-	-	-	-
愛媛県	6	0.55	5	0.45	-	-	6	0.55	18	3.00	3	0.50	-	-	-	-
高知県	1	0.17	1	0.17	-	-	-	-	28	3.50	1	0.13	-	-	-	-
福岡県	111	3.00	29	0.78	20	0.54	48	1.30	49	3.27	9	0.60	1	0.07	-	-
佐賀県	12	1.71	1	0.14	1	0.14	9	1.29	27	4.50	-	-	-	-	-	-
長崎県	12	1.20	7	0.70	3	0.30	5	0.50	44	3.67	2	0.17	-	-	-	-
熊本県	62	4.77	11	0.85	7	0.54	15	1.15	53	3.53	1	0.07	-	-	-	-
大分県	14	1.40	6	0.60	8	0.80	4	0.40	35	3.18	8	0.73	-	-	-	-
宮崎県	28	2.15	9	0.69	3	0.23	7	0.54	24	3.43	2	0.29	2	0.29	-	-
鹿児島県	36	2.25	13	0.81	6	0.38	21	1.31	19	1.58	1	0.08	-	-	-	-
沖縄県	19	1.58	7	0.58	5	0.42	4	0.33	49	7.00	-	-	-	-	-	-

報告数・定点当り報告数, 疾病・都道府県・性別(男)

2012年5月

	性器クラミジア感染症		性器ヘルペスウイルス感染症		尖圭コンジローマ		淋菌感染症		メチシリン耐性黄色ブドウ球菌感染症		ペニシリン耐性肺炎球菌感染症		薬剤耐性緑膿菌感染症		薬剤耐性アシネトバクター感染症	
	報告数	定点当り	報告数	定点当り	報告数	定点当り	報告数	定点当り	報告数	定点当り	報告数	定点当り	報告数	定点当り	報告数	定点当り
総数	1025	1.06	278	0.29	279	0.29	591	0.61	1152	2.48	164	0.35	28	0.06	-	-
北海道	29	0.69	11	0.26	9	0.21	18	0.43	47	2.04	3	0.13	1	0.04	-	-
青森県	11	0.85	3	0.23	1	0.08	8	0.62	8	1.33	-	-	-	-	-	-
岩手県	16	1.14	3	0.21	8	0.57	11	0.79	40	2.11	9	0.47	1	0.05	-	-
宮城県	19	1.06	6	0.33	10	0.56	23	1.28	15	1.25	5	0.42	-	-	-	-
秋田県	6	0.43	4	0.29	4	0.29	2	0.14	14	1.75	4	0.50	-	-	-	-
山形県	5	0.50	-	-	1	0.10	2	0.20	14	1.75	10	1.25	1	0.13	-	-
福島県	24	1.50	6	0.38	6	0.38	26	1.63	39	5.57	4	0.57	1	0.14	-	-
茨城県	31	1.41	5	0.23	2	0.09	4	0.18	14	1.08	-	-	-	-	-	-
栃木県	21	1.24	4	0.24	4	0.24	8	0.47	15	2.14	5	0.71	-	-	-	-
群馬県	37	1.54	3	0.13	2	0.08	11	0.46	23	2.88	9	1.13	-	-	-	-
埼玉県	58	1.05	11	0.20	14	0.25	30	0.55	11	1.22	1	0.11	-	-	-	-
千葉県	38	0.90	12	0.29	6	0.14	18	0.43	15	1.67	4	0.44	7	0.78	-	-
東京都	119	2.20	69	1.28	49	0.91	61	1.13	54	2.35	13	0.57	-	-	-	-
神奈川県	57	0.97	15	0.25	7	0.12	30	0.51	24	2.40	7	0.70	-	-	-	-
新潟県	9	0.60	-	-	4	0.27	12	0.80	67	5.15	12	0.92	3	0.23	-	-
富山県	3	0.30	-	-	6	0.60	7	0.70	9	1.80	2	0.40	-	-	-	-
石川県	14	1.40	4	0.40	3	0.30	6	0.60	19	3.80	-	-	-	-	-	-
福井県	3	0.60	3	0.60	-	-	2	0.40	11	1.83	3	0.50	-	-	-	-
山梨県	1	0.11	-	-	-	-	1	0.11	8	0.80	-	-	1	0.10	-	-
長野県	11	0.73	1	0.07	3	0.20	2	0.13	21	1.91	9	0.82	-	-	-	-
岐阜県	14	0.93	12	0.80	8	0.53	13	0.87	22	4.40	-	-	-	-	-	-
静岡県	27	0.90	4	0.13	9	0.30	7	0.23	11	1.10	-	-	1	0.10	-	-
愛知県	96	1.50	17	0.27	18	0.28	43	0.67	69	5.31	4	0.31	-	-	-	-
三重県	8	0.47	1	0.06	1	0.06	6	0.35	32	3.56	1	0.11	-	-	-	-
滋賀県	-	-	-	-	-	-	1	0.11	36	5.14	-	-	-	-	-	-
京都府	12	0.52	-	-	2	0.09	3	0.13	11	1.83	1	0.17	-	-	-	-
大阪府	74	1.14	14	0.22	21	0.32	47	0.72	59	3.69	14	0.88	-	-	-	-
兵庫県	46	1.00	6	0.13	8	0.17	27	0.59	25	2.27	2	0.18	-	-	-	-
奈良県	5	0.56	2	0.22	1	0.11	8	0.89	23	3.83	4	0.67	2	0.33	-	-
和歌山県	11	1.38	5	0.63	4	0.50	3	0.38	28	2.55	-	-	1	0.09	-	-
鳥取県	8	1.14	6	0.86	3	0.43	7	1.00	14	2.80	1	0.20	-	-	-	-
島根県	4	0.67	1	0.17	4	0.67	9	1.50	14	1.75	-	-	-	-	-	-
岡山県	7	0.41	5	0.29	5	0.29	7	0.41	10	2.00	-	-	1	0.20	-	-
広島県	38	1.65	6	0.26	11	0.48	16	0.70	84	4.00	15	0.71	4	0.19	-	-
山口県	10	0.83	3	0.25	1	0.08	7	0.58	28	3.11	9	1.00	-	-	-	-
徳島県	10	1.67	7	1.17	5	0.83	1	0.17	19	2.71	-	-	1	0.14	-	-
香川県	9	0.60	4	0.27	9	0.60	7	0.47	5	1.00	2	0.40	-	-	-	-
愛媛県	6	0.55	4	0.36	-	-	6	0.55	12	2.00	2	0.33	-	-	-	-
高知県	1	0.17	1	0.17	-	-	-	-	16	2.00	1	0.13	-	-	-	-
福岡県	60	1.62	9	0.24	13	0.35	44	1.19	22	1.47	2	0.13	1	0.07	-	-
佐賀県	9	1.29	-	-	1	0.14	8	1.14	13	2.17	-	-	-	-	-	-
長崎県	2	0.20	4	0.40	2	0.20	5	0.50	30	2.50	1	0.08	-	-	-	-
熊本県	17	1.31	-	-	2	0.15	11	0.85	31	2.07	1	0.07	-	-	-	-
大分県	9	0.90	2	0.20	4	0.40	3	0.30	18	1.64	2	0.18	-	-	-	-
宮崎県	14	1.08	1	0.08	3	0.23	5	0.38	17	2.43	1	0.14	2	0.29	-	-
鹿児島県	15	0.94	4	0.25	5	0.31	13	0.81	14	1.17	1	0.08	-	-	-	-
沖縄県	1	0.08	-	-	-	-	2	0.17	21	3.00	-	-	-	-	-	-

報告数・定点当り報告数, 疾病・都道府県・性別(女)

2012年5月

	性器クラミジア感染症		性器ヘルペスウイルス感染症		尖圭コンジローマ		淋菌感染症		メチシリン耐性黄色ブドウ球菌感染症		ペニシリン耐性肺炎球菌感染症		薬剤耐性緑膿菌感染症		薬剤耐性アシネトバクター感染症	
	報告数	定点当り	報告数	定点当り	報告数	定点当り	報告数	定点当り	報告数	定点当り	報告数	定点当り	報告数	定点当り	報告数	定点当り
総数	1118	1.15	486	0.50	204	0.21	137	0.14	639	1.37	141	0.30	8	0.02	1	0.00
北海道	156	3.71	25	0.60	7	0.17	21	0.50	28	1.22	6	0.26	-	-	-	-
青森県	16	1.23	5	0.38	-	-	1	0.08	1	0.17	1	0.17	-	-	-	-
岩手県	8	0.57	1	0.07	4	0.29	1	0.07	20	1.05	9	0.47	-	-	-	-
宮城県	27	1.50	10	0.56	3	0.17	4	0.22	8	0.67	2	0.17	-	-	-	-
秋田県	7	0.50	2	0.14	1	0.07	-	-	10	1.25	-	-	-	-	-	-
山形県	9	0.90	5	0.50	4	0.40	2	0.20	3	0.38	8	1.00	-	-	-	-
福島県	24	1.50	8	0.50	7	0.44	5	0.31	14	2.00	1	0.14	-	-	-	-
茨城県	39	1.77	15	0.68	4	0.18	5	0.23	12	0.92	-	-	-	-	-	-
栃木県	8	0.47	3	0.18	4	0.24	1	0.06	3	0.43	4	0.57	-	-	-	-
群馬県	44	1.83	12	0.50	4	0.17	1	0.04	6	0.75	3	0.38	-	-	-	-
埼玉県	44	0.80	26	0.47	19	0.35	3	0.05	5	0.56	2	0.22	-	-	-	-
千葉県	30	0.71	24	0.57	5	0.12	4	0.10	15	1.67	3	0.33	7	0.78	-	-
東京都	70	1.30	50	0.93	30	0.56	7	0.13	37	1.61	19	0.83	-	-	-	-
神奈川県	51	0.86	23	0.39	5	0.08	2	0.03	4	0.40	2	0.20	-	-	-	-
新潟県	7	0.47	1	0.07	4	0.27	1	0.07	30	2.31	14	1.08	-	-	-	-
富山県	8	0.80	6	0.60	1	0.10	-	-	1	0.20	1	0.20	-	-	-	-
石川県	16	1.60	6	0.60	4	0.40	5	0.50	6	1.20	-	-	-	-	-	-
福井県	1	0.20	4	0.80	3	0.60	-	-	8	1.33	3	0.50	-	-	-	-
山梨県	7	0.78	6	0.67	3	0.33	-	-	7	0.70	1	0.10	-	-	-	-
長野県	19	1.27	3	0.20	1	0.07	2	0.13	8	0.73	6	0.55	-	-	-	-
岐阜県	11	0.73	4	0.27	-	-	3	0.20	5	1.00	-	-	-	-	-	-
静岡県	25	0.83	17	0.57	5	0.17	7	0.23	20	2.00	7	0.70	-	-	-	-
愛知県	70	1.09	54	0.84	10	0.16	2	0.03	26	2.00	7	0.54	-	-	-	-
三重県	10	0.59	2	0.12	2	0.12	-	-	14	1.56	-	-	-	-	-	-
滋賀県	5	0.56	-	-	2	0.22	-	-	25	3.57	-	-	-	-	-	-
京都府	31	1.35	10	0.43	2	0.09	6	0.26	3	0.50	-	-	-	-	-	-
大阪府	89	1.37	37	0.57	19	0.29	19	0.29	26	1.63	5	0.31	-	-	-	-
兵庫県	34	0.74	22	0.48	3	0.07	5	0.11	15	1.36	2	0.18	-	-	-	-
奈良県	1	0.11	1	0.11	2	0.22	-	-	8	1.33	2	0.33	-	-	-	-
和歌山県	4	0.50	1	0.13	1	0.13	-	-	10	0.91	1	0.09	-	-	-	-
鳥取県	6	0.86	3	0.43	2	0.29	-	-	9	1.80	3	0.60	-	-	-	-
島根県	5	0.83	-	-	-	-	-	-	6	0.75	-	-	-	-	-	-
岡山県	18	1.06	9	0.53	2	0.12	2	0.12	2	0.40	-	-	-	-	-	-
広島県	21	0.91	15	0.65	9	0.39	-	-	55	2.62	7	0.33	1	0.05	-	-
山口県	19	1.58	5	0.42	4	0.33	1	0.08	14	1.56	5	0.56	-	-	1	0.11
徳島県	-	-	1	0.17	1	0.17	-	-	17	2.43	-	-	-	-	-	-
香川県	11	0.73	6	0.40	4	0.27	5	0.33	6	1.20	1	0.20	-	-	-	-
愛媛県	-	-	1	0.09	-	-	-	-	6	1.00	1	0.17	-	-	-	-
高知県	-	-	-	-	-	-	-	-	12	1.50	-	-	-	-	-	-
福岡県	51	1.38	20	0.54	7	0.19	4	0.11	27	1.80	7	0.47	-	-	-	-
佐賀県	3	0.43	1	0.14	-	-	1	0.14	14	2.33	-	-	-	-	-	-
長崎県	10	1.00	3	0.30	1	0.10	-	-	14	1.17	1	0.08	-	-	-	-
熊本県	45	3.46	11	0.85	5	0.38	4	0.31	22	1.47	-	-	-	-	-	-
大分県	5	0.50	4	0.40	4	0.40	1	0.10	17	1.55	6	0.55	-	-	-	-
宮崎県	14	1.08	8	0.62	-	-	2	0.15	7	1.00	1	0.14	-	-	-	-
鹿児島県	21	1.31	9	0.56	1	0.06	8	0.50	5	0.42	-	-	-	-	-	-
沖縄県	18	1.50	7	0.58	5	0.42	2	0.17	28	4.00	-	-	-	-	-	-



24週のデータ

注) 表中の報告数は6月20日集計分であり、その後の報告は次週以降の累積に反映されます。
 新型インフルエンザは掲載していません。

報告数・累積報告数、疾病・都道府県別

2012年24週

	エボラ出血熱		クリミア・コンゴ出血熱		痘 瘡		南米出血熱		ペ ス ト		マールブルグ病		ラッサ熱		急性灰白髄炎		結 核	
	報告数	累積	報告数	累積	報告数	累積	報告数	累積	報告数	累積	報告数	累積	報告数	累積	報告数	累積	報告数	累積
総 数	-	-	-	-	-	-	-	-	-	-	-	-	-	-	-	-	406	13064
北海道	-	-	-	-	-	-	-	-	-	-	-	-	-	-	-	-	1	369
青森県	-	-	-	-	-	-	-	-	-	-	-	-	-	-	-	-	7	216
岩手県	-	-	-	-	-	-	-	-	-	-	-	-	-	-	-	-	-	132
宮城県	-	-	-	-	-	-	-	-	-	-	-	-	-	-	-	-	9	179
秋田県	-	-	-	-	-	-	-	-	-	-	-	-	-	-	-	-	3	97
山形県	-	-	-	-	-	-	-	-	-	-	-	-	-	-	-	-	1	89
福島県	-	-	-	-	-	-	-	-	-	-	-	-	-	-	-	-	4	111
茨城県	-	-	-	-	-	-	-	-	-	-	-	-	-	-	-	-	6	286
栃木県	-	-	-	-	-	-	-	-	-	-	-	-	-	-	-	-	8	159
群馬県	-	-	-	-	-	-	-	-	-	-	-	-	-	-	-	-	5	123
埼玉県	-	-	-	-	-	-	-	-	-	-	-	-	-	-	-	-	11	607
千葉県	-	-	-	-	-	-	-	-	-	-	-	-	-	-	-	-	26	658
東京都	-	-	-	-	-	-	-	-	-	-	-	-	-	-	-	-	64	2039
神奈川県	-	-	-	-	-	-	-	-	-	-	-	-	-	-	-	-	30	959
新潟県	-	-	-	-	-	-	-	-	-	-	-	-	-	-	-	-	6	143
富山県	-	-	-	-	-	-	-	-	-	-	-	-	-	-	-	-	8	100
石川県	-	-	-	-	-	-	-	-	-	-	-	-	-	-	-	-	1	86
福井県	-	-	-	-	-	-	-	-	-	-	-	-	-	-	-	-	-	83
山梨県	-	-	-	-	-	-	-	-	-	-	-	-	-	-	-	-	1	65
長野県	-	-	-	-	-	-	-	-	-	-	-	-	-	-	-	-	4	148
岐阜県	-	-	-	-	-	-	-	-	-	-	-	-	-	-	-	-	11	227
静岡県	-	-	-	-	-	-	-	-	-	-	-	-	-	-	-	-	7	279
愛知県	-	-	-	-	-	-	-	-	-	-	-	-	-	-	-	-	34	840
三重県	-	-	-	-	-	-	-	-	-	-	-	-	-	-	-	-	7	150
滋賀県	-	-	-	-	-	-	-	-	-	-	-	-	-	-	-	-	1	126
京都府	-	-	-	-	-	-	-	-	-	-	-	-	-	-	-	-	13	319
大阪府	-	-	-	-	-	-	-	-	-	-	-	-	-	-	-	-	26	734
兵庫県	-	-	-	-	-	-	-	-	-	-	-	-	-	-	-	-	25	491
奈良県	-	-	-	-	-	-	-	-	-	-	-	-	-	-	-	-	6	165
和歌山県	-	-	-	-	-	-	-	-	-	-	-	-	-	-	-	-	1	161
鳥取県	-	-	-	-	-	-	-	-	-	-	-	-	-	-	-	-	-	55
島根県	-	-	-	-	-	-	-	-	-	-	-	-	-	-	-	-	7	133
岡山県	-	-	-	-	-	-	-	-	-	-	-	-	-	-	-	-	6	201
広島県	-	-	-	-	-	-	-	-	-	-	-	-	-	-	-	-	11	335
山口県	-	-	-	-	-	-	-	-	-	-	-	-	-	-	-	-	5	184
徳島県	-	-	-	-	-	-	-	-	-	-	-	-	-	-	-	-	3	117
香川県	-	-	-	-	-	-	-	-	-	-	-	-	-	-	-	-	2	85
愛媛県	-	-	-	-	-	-	-	-	-	-	-	-	-	-	-	-	5	107
高知県	-	-	-	-	-	-	-	-	-	-	-	-	-	-	-	-	2	62
福岡県	-	-	-	-	-	-	-	-	-	-	-	-	-	-	-	-	12	548
佐賀県	-	-	-	-	-	-	-	-	-	-	-	-	-	-	-	-	2	62
長崎県	-	-	-	-	-	-	-	-	-	-	-	-	-	-	-	-	3	184
熊本県	-	-	-	-	-	-	-	-	-	-	-	-	-	-	-	-	2	169
大分県	-	-	-	-	-	-	-	-	-	-	-	-	-	-	-	-	8	167
宮崎県	-	-	-	-	-	-	-	-	-	-	-	-	-	-	-	-	4	110
鹿児島県	-	-	-	-	-	-	-	-	-	-	-	-	-	-	-	-	5	177
沖縄県	-	-	-	-	-	-	-	-	-	-	-	-	-	-	-	-	3	227

*病原体がSARSコロナウイルスであるものに限る。

報告数・累積報告数, 疾病・都道府県別

2012年24週

	ジフテリア		重症急性 呼吸器症候群*		鳥インフル エンザ(H5N1)		コレラ		細菌性赤痢		腸管出血性 大腸菌感染症		腸チフス		パラチフス		E型肝炎	
	報告数	累積	報告数	累積	報告数	累積	報告数	累積	報告数	累積	報告数	累積	報告数	累積	報告数	累積	報告数	累積
総 数	-	-	-	-	-	-	2	-	101	92	685	-	11	1	10	1	65	
北海道	-	-	-	-	-	-	-	-	1	-	15	-	-	-	-	-	29	
青森県	-	-	-	-	-	-	-	-	-	-	2	-	-	-	-	-	1	
岩手県	-	-	-	-	-	-	-	-	-	-	21	-	-	-	-	-	-	
宮城県	-	-	-	-	-	-	-	-	-	4	10	-	-	-	-	-	1	
秋田県	-	-	-	-	-	-	-	-	1	-	1	-	-	-	-	-	-	
山形県	-	-	-	-	-	-	-	-	2	4	4	-	-	-	-	-	-	
福島県	-	-	-	-	-	-	-	-	2	-	4	-	-	-	-	-	2	
茨城県	-	-	-	-	-	-	-	-	3	-	8	-	-	-	-	-	2	
栃木県	-	-	-	-	-	-	-	-	-	1	3	-	-	-	-	-	-	
群馬県	-	-	-	-	-	-	-	-	3	-	7	-	-	-	-	-	1	
埼玉県	-	-	-	-	-	-	-	-	4	3	13	-	1	-	1	-	-	
千葉県	-	-	-	-	-	-	-	-	5	7	26	-	-	-	-	-	1	
東京都	-	-	-	-	-	-	-	-	33	6	43	-	4	1	4	-	9	
神奈川県	-	-	-	-	-	-	2	-	3	17	43	-	2	-	1	-	2	
新潟県	-	-	-	-	-	-	-	-	-	-	2	-	-	-	-	-	-	
富山県	-	-	-	-	-	-	-	-	2	-	3	-	-	-	-	-	-	
石川県	-	-	-	-	-	-	-	-	-	1	6	-	-	-	-	-	-	
福井県	-	-	-	-	-	-	-	-	1	-	4	-	-	-	-	-	-	
山梨県	-	-	-	-	-	-	-	-	1	-	1	-	-	-	-	-	-	
長野県	-	-	-	-	-	-	-	-	-	-	8	-	-	-	-	1	2	
岐阜県	-	-	-	-	-	-	-	-	1	1	7	-	-	-	-	-	1	
静岡県	-	-	-	-	-	-	-	-	-	-	8	-	1	-	-	-	1	
愛知県	-	-	-	-	-	-	-	-	3	2	50	-	-	-	-	-	-	
三重県	-	-	-	-	-	-	-	-	-	-	11	-	-	-	-	-	10	
滋賀県	-	-	-	-	-	-	-	-	-	2	8	-	-	-	-	-	-	
京都府	-	-	-	-	-	-	-	-	1	2	9	-	-	-	-	-	-	
大阪府	-	-	-	-	-	-	-	-	24	1	137	-	1	-	4	-	1	
兵庫県	-	-	-	-	-	-	-	-	2	6	15	-	1	-	-	-	1	
奈良県	-	-	-	-	-	-	-	-	1	-	-	-	-	-	-	-	-	
和歌山県	-	-	-	-	-	-	-	-	1	1	9	-	-	-	-	-	-	
鳥取県	-	-	-	-	-	-	-	-	-	-	-	-	-	-	-	-	-	
島根県	-	-	-	-	-	-	-	-	-	-	12	-	-	-	-	-	-	
岡山県	-	-	-	-	-	-	-	-	-	2	6	-	1	-	-	-	-	
広島県	-	-	-	-	-	-	-	-	2	1	13	-	-	-	-	-	-	
山口県	-	-	-	-	-	-	-	-	-	2	18	-	-	-	-	-	-	
徳島県	-	-	-	-	-	-	-	-	-	-	1	-	-	-	-	-	-	
香川県	-	-	-	-	-	-	-	-	-	-	2	-	-	-	-	-	-	
愛媛県	-	-	-	-	-	-	-	-	1	-	-	-	-	-	-	-	-	
高知県	-	-	-	-	-	-	-	-	-	-	1	-	-	-	-	-	-	
福岡県	-	-	-	-	-	-	-	-	-	2	46	-	-	-	-	-	-	
佐賀県	-	-	-	-	-	-	-	-	-	-	17	-	-	-	-	-	-	
長崎県	-	-	-	-	-	-	-	-	1	-	3	-	-	-	-	-	-	
熊本県	-	-	-	-	-	-	-	-	1	-	35	-	-	-	-	-	1	
大分県	-	-	-	-	-	-	-	-	1	-	2	-	-	-	-	-	-	
宮崎県	-	-	-	-	-	-	-	-	-	1	9	-	-	-	-	-	-	
鹿児島県	-	-	-	-	-	-	-	-	-	26	37	-	-	-	-	-	-	
沖縄県	-	-	-	-	-	-	-	-	1	-	5	-	-	-	-	-	-	

報告数・累積報告数, 疾病・都道府県別

2012年24週

	ウエストナイル熱		A型肝炎		エキノコックス症		黄熱		オウム病		オムスク出血熱		回帰熱		キャサナル森林病		Q熱	
	報告数	累積	報告数	累積	報告数	累積	報告数	累積	報告数	累積	報告数	累積	報告数	累積	報告数	累積	報告数	累積
総数	-	-	6	99	-	5	-	-	-	4	-	-	-	-	-	-	-	-
北海道	-	-	-	2	-	4	-	-	-	-	-	-	-	-	-	-	-	-
青森県	-	-	-	-	-	-	-	-	-	-	-	-	-	-	-	-	-	-
岩手県	-	-	-	-	-	-	-	-	-	-	-	-	-	-	-	-	-	-
宮城県	-	-	-	1	-	-	-	-	-	-	-	-	-	-	-	-	-	-
秋田県	-	-	-	2	-	-	-	-	-	-	-	-	-	-	-	-	-	-
山形県	-	-	-	-	-	-	-	-	-	-	-	-	-	-	-	-	-	-
福島県	-	-	-	-	-	-	-	-	-	-	-	-	-	-	-	-	-	-
茨城県	-	-	-	2	-	-	-	-	-	-	-	-	-	-	-	-	-	-
栃木県	-	-	-	-	-	-	-	-	-	-	-	-	-	-	-	-	-	-
群馬県	-	-	-	2	-	-	-	-	-	-	-	-	-	-	-	-	-	-
埼玉県	-	-	-	3	-	-	-	-	-	-	-	-	-	-	-	-	-	-
千葉県	-	-	-	12	-	-	-	-	-	-	-	-	-	-	-	-	-	-
東京都	-	-	4	21	-	-	-	-	-	-	-	-	-	-	-	-	-	-
神奈川県	-	-	-	9	-	-	-	-	-	-	-	-	-	-	-	-	-	-
新潟県	-	-	1	4	-	-	-	-	-	-	-	-	-	-	-	-	-	-
富山県	-	-	-	1	-	-	-	-	-	-	-	-	-	-	-	-	-	-
石川県	-	-	-	-	-	-	-	-	-	-	-	-	-	-	-	-	-	-
福井県	-	-	-	-	-	-	-	-	-	-	-	-	-	-	-	-	-	-
山梨県	-	-	-	-	-	-	-	-	-	-	-	-	-	-	-	-	-	-
長野県	-	-	-	1	-	-	-	-	-	-	-	-	-	-	-	-	-	-
岐阜県	-	-	-	1	-	-	-	-	-	-	-	-	-	-	-	-	-	-
静岡県	-	-	-	-	-	-	-	-	-	-	-	-	-	-	-	-	-	-
愛知県	-	-	-	5	-	-	-	-	-	-	-	-	-	-	-	-	-	-
三重県	-	-	-	3	-	-	-	-	-	-	-	-	-	-	-	-	-	-
滋賀県	-	-	-	1	-	-	-	-	-	-	-	-	-	-	-	-	-	-
京都府	-	-	-	2	-	-	-	-	-	1	-	-	-	-	-	-	-	-
大阪府	-	-	1	7	-	1	-	-	-	1	-	-	-	-	-	-	-	-
兵庫県	-	-	-	3	-	-	-	-	-	-	-	-	-	-	-	-	-	-
奈良県	-	-	-	-	-	-	-	-	-	-	-	-	-	-	-	-	-	-
和歌山県	-	-	-	1	-	-	-	-	-	-	-	-	-	-	-	-	-	-
鳥取県	-	-	-	-	-	-	-	-	-	-	-	-	-	-	-	-	-	-
島根県	-	-	-	-	-	-	-	-	-	-	-	-	-	-	-	-	-	-
岡山県	-	-	-	1	-	-	-	-	-	-	-	-	-	-	-	-	-	-
広島県	-	-	-	7	-	-	-	-	-	-	-	-	-	-	-	-	-	-
山口県	-	-	-	-	-	-	-	-	-	-	-	-	-	-	-	-	-	-
徳島県	-	-	-	-	-	-	-	-	-	1	-	-	-	-	-	-	-	-
香川県	-	-	-	1	-	-	-	-	-	-	-	-	-	-	-	-	-	-
愛媛県	-	-	-	-	-	-	-	-	-	-	-	-	-	-	-	-	-	-
高知県	-	-	-	-	-	-	-	-	-	-	-	-	-	-	-	-	-	-
福岡県	-	-	-	2	-	-	-	-	-	1	-	-	-	-	-	-	-	-
佐賀県	-	-	-	-	-	-	-	-	-	-	-	-	-	-	-	-	-	-
長崎県	-	-	-	-	-	-	-	-	-	-	-	-	-	-	-	-	-	-
熊本県	-	-	-	1	-	-	-	-	-	-	-	-	-	-	-	-	-	-
大分県	-	-	-	1	-	-	-	-	-	-	-	-	-	-	-	-	-	-
宮崎県	-	-	-	1	-	-	-	-	-	-	-	-	-	-	-	-	-	-
鹿児島県	-	-	-	2	-	-	-	-	-	-	-	-	-	-	-	-	-	-
沖縄県	-	-	-	-	-	-	-	-	-	-	-	-	-	-	-	-	-	-

報告数・累積報告数, 疾病・都道府県別

2012年24週

	狂犬病		コクシジ オイデス症		サル痘		腎症候性出血熱		西部ウマ脳炎		ダニ媒介脳炎		炭疽		チクングニア熱		つつが虫病	
	報告数	累積	報告数	累積	報告数	累積	報告数	累積	報告数	累積	報告数	累積	報告数	累積	報告数	累積	報告数	累積
総数	-	-	-	1	-	-	-	-	-	-	-	-	-	-	-	-	10	155
北海道	-	-	-	-	-	-	-	-	-	-	-	-	-	-	-	-	-	-
青森県	-	-	-	-	-	-	-	-	-	-	-	-	-	-	-	-	1	6
岩手県	-	-	-	-	-	-	-	-	-	-	-	-	-	-	-	-	-	4
宮城県	-	-	-	-	-	-	-	-	-	-	-	-	-	-	-	-	-	3
秋田県	-	-	-	-	-	-	-	-	-	-	-	-	-	-	-	-	1	18
山形県	-	-	-	-	-	-	-	-	-	-	-	-	-	-	-	-	1	14
福島県	-	-	-	-	-	-	-	-	-	-	-	-	-	-	-	-	2	18
茨城県	-	-	-	-	-	-	-	-	-	-	-	-	-	-	-	-	-	3
栃木県	-	-	-	1	-	-	-	-	-	-	-	-	-	-	-	-	-	-
群馬県	-	-	-	-	-	-	-	-	-	-	-	-	-	-	-	-	-	3
埼玉県	-	-	-	-	-	-	-	-	-	-	-	-	-	-	-	-	-	1
千葉県	-	-	-	-	-	-	-	-	-	-	-	-	-	-	-	-	1	10
東京都	-	-	-	-	-	-	-	-	-	-	-	-	-	-	-	-	1	2
神奈川県	-	-	-	-	-	-	-	-	-	-	-	-	-	-	-	-	-	2
新潟県	-	-	-	-	-	-	-	-	-	-	-	-	-	-	-	-	2	13
富山県	-	-	-	-	-	-	-	-	-	-	-	-	-	-	-	-	-	1
石川県	-	-	-	-	-	-	-	-	-	-	-	-	-	-	-	-	-	-
福井県	-	-	-	-	-	-	-	-	-	-	-	-	-	-	-	-	-	1
山梨県	-	-	-	-	-	-	-	-	-	-	-	-	-	-	-	-	-	-
長野県	-	-	-	-	-	-	-	-	-	-	-	-	-	-	-	-	1	4
岐阜県	-	-	-	-	-	-	-	-	-	-	-	-	-	-	-	-	-	1
静岡県	-	-	-	-	-	-	-	-	-	-	-	-	-	-	-	-	-	-
愛知県	-	-	-	-	-	-	-	-	-	-	-	-	-	-	-	-	-	-
三重県	-	-	-	-	-	-	-	-	-	-	-	-	-	-	-	-	-	-
滋賀県	-	-	-	-	-	-	-	-	-	-	-	-	-	-	-	-	-	1
京都府	-	-	-	-	-	-	-	-	-	-	-	-	-	-	-	-	-	-
大阪府	-	-	-	-	-	-	-	-	-	-	-	-	-	-	-	-	-	-
兵庫県	-	-	-	-	-	-	-	-	-	-	-	-	-	-	-	-	-	1
奈良県	-	-	-	-	-	-	-	-	-	-	-	-	-	-	-	-	-	1
和歌山県	-	-	-	-	-	-	-	-	-	-	-	-	-	-	-	-	-	3
鳥取県	-	-	-	-	-	-	-	-	-	-	-	-	-	-	-	-	-	1
島根県	-	-	-	-	-	-	-	-	-	-	-	-	-	-	-	-	-	4
岡山県	-	-	-	-	-	-	-	-	-	-	-	-	-	-	-	-	-	-
広島県	-	-	-	-	-	-	-	-	-	-	-	-	-	-	-	-	-	4
山口県	-	-	-	-	-	-	-	-	-	-	-	-	-	-	-	-	-	-
徳島県	-	-	-	-	-	-	-	-	-	-	-	-	-	-	-	-	-	-
香川県	-	-	-	-	-	-	-	-	-	-	-	-	-	-	-	-	-	1
愛媛県	-	-	-	-	-	-	-	-	-	-	-	-	-	-	-	-	-	2
高知県	-	-	-	-	-	-	-	-	-	-	-	-	-	-	-	-	-	1
福岡県	-	-	-	-	-	-	-	-	-	-	-	-	-	-	-	-	-	-
佐賀県	-	-	-	-	-	-	-	-	-	-	-	-	-	-	-	-	-	3
長崎県	-	-	-	-	-	-	-	-	-	-	-	-	-	-	-	-	-	3
熊本県	-	-	-	-	-	-	-	-	-	-	-	-	-	-	-	-	-	1
大分県	-	-	-	-	-	-	-	-	-	-	-	-	-	-	-	-	-	-
宮崎県	-	-	-	-	-	-	-	-	-	-	-	-	-	-	-	-	-	9
鹿児島県	-	-	-	-	-	-	-	-	-	-	-	-	-	-	-	-	-	16
沖縄県	-	-	-	-	-	-	-	-	-	-	-	-	-	-	-	-	-	-

*鳥インフルエンザ H5N1 を除く。

報告数・累積報告数，疾病・都道府県別

2012年24週

	デング熱		東部ウマ脳炎		鳥インフルエンザ*		ニパウイルス感染症		日本紅斑熱		日本脳炎		ハンタウイルス肺症候群		Bウイルス病		鼻 疽	
	報告数	累積	報告数	累積	報告数	累積	報告数	累積	報告数	累積	報告数	累積	報告数	累積	報告数	累積	報告数	累積
総 数	2	58	-	-	-	-	-	-	4	28	-	-	-	-	-	-	-	-
北海道	-	2	-	-	-	-	-	-	-	-	-	-	-	-	-	-	-	-
青森県	-	-	-	-	-	-	-	-	-	-	-	-	-	-	-	-	-	-
岩手県	-	-	-	-	-	-	-	-	-	-	-	-	-	-	-	-	-	-
宮城県	1	1	-	-	-	-	-	-	-	-	-	-	-	-	-	-	-	-
秋田県	-	-	-	-	-	-	-	-	-	-	-	-	-	-	-	-	-	-
山形県	-	-	-	-	-	-	-	-	-	-	-	-	-	-	-	-	-	-
福島県	-	-	-	-	-	-	-	-	-	-	-	-	-	-	-	-	-	-
茨城県	-	1	-	-	-	-	-	-	-	-	-	-	-	-	-	-	-	-
栃木県	-	-	-	-	-	-	-	-	-	-	-	-	-	-	-	-	-	-
群馬県	-	1	-	-	-	-	-	-	-	-	-	-	-	-	-	-	-	-
埼玉県	-	1	-	-	-	-	-	-	-	-	-	-	-	-	-	-	-	-
千葉県	-	6	-	-	-	-	-	-	-	-	-	-	-	-	-	-	-	-
東京都	1	16	-	-	-	-	-	-	-	-	-	-	-	-	-	-	-	-
神奈川県	-	2	-	-	-	-	-	-	1	1	-	-	-	-	-	-	-	-
新潟県	-	-	-	-	-	-	-	-	-	-	-	-	-	-	-	-	-	-
富山県	-	-	-	-	-	-	-	-	-	-	-	-	-	-	-	-	-	-
石川県	-	-	-	-	-	-	-	-	-	-	-	-	-	-	-	-	-	-
福井県	-	-	-	-	-	-	-	-	-	-	-	-	-	-	-	-	-	-
山梨県	-	-	-	-	-	-	-	-	-	-	-	-	-	-	-	-	-	-
長野県	-	1	-	-	-	-	-	-	-	-	-	-	-	-	-	-	-	-
岐阜県	-	-	-	-	-	-	-	-	-	-	-	-	-	-	-	-	-	-
静岡県	-	-	-	-	-	-	-	-	-	-	-	-	-	-	-	-	-	-
愛知県	-	4	-	-	-	-	-	-	-	-	-	-	-	-	-	-	-	-
三重県	-	-	-	-	-	-	-	-	-	1	-	-	-	-	-	-	-	-
滋賀県	-	-	-	-	-	-	-	-	-	-	-	-	-	-	-	-	-	-
京都府	-	2	-	-	-	-	-	-	-	-	-	-	-	-	-	-	-	-
大阪府	-	10	-	-	-	-	-	-	-	-	-	-	-	-	-	-	-	-
兵庫県	-	2	-	-	-	-	-	-	-	-	-	-	-	-	-	-	-	-
奈良県	-	1	-	-	-	-	-	-	-	-	-	-	-	-	-	-	-	-
和歌山県	-	-	-	-	-	-	-	-	1	3	-	-	-	-	-	-	-	-
鳥取県	-	-	-	-	-	-	-	-	-	-	-	-	-	-	-	-	-	-
島根県	-	1	-	-	-	-	-	-	2	2	-	-	-	-	-	-	-	-
岡山県	-	-	-	-	-	-	-	-	-	-	-	-	-	-	-	-	-	-
広島県	-	2	-	-	-	-	-	-	-	4	-	-	-	-	-	-	-	-
山口県	-	-	-	-	-	-	-	-	-	-	-	-	-	-	-	-	-	-
徳島県	-	-	-	-	-	-	-	-	-	-	-	-	-	-	-	-	-	-
香川県	-	1	-	-	-	-	-	-	-	-	-	-	-	-	-	-	-	-
愛媛県	-	-	-	-	-	-	-	-	-	3	-	-	-	-	-	-	-	-
高知県	-	-	-	-	-	-	-	-	-	-	-	-	-	-	-	-	-	-
福岡県	-	-	-	-	-	-	-	-	-	1	-	-	-	-	-	-	-	-
佐賀県	-	-	-	-	-	-	-	-	-	-	-	-	-	-	-	-	-	-
長崎県	-	1	-	-	-	-	-	-	-	-	-	-	-	-	-	-	-	-
熊本県	-	1	-	-	-	-	-	-	-	7	-	-	-	-	-	-	-	-
大分県	-	-	-	-	-	-	-	-	-	-	-	-	-	-	-	-	-	-
宮崎県	-	1	-	-	-	-	-	-	-	4	-	-	-	-	-	-	-	-
鹿児島県	-	1	-	-	-	-	-	-	-	1	-	-	-	-	-	-	-	-
沖縄県	-	-	-	-	-	-	-	-	-	1	-	-	-	-	-	-	-	-

報告数・累積報告数, 疾病・都道府県別

2012年24週

	ブルセラ症		ベネズエラ ウマ脳炎		ヘンドラウイルス 感染症		発しんチフス		ポツリヌス症		マラリア		野 兎 病		ライム病		リッサウイルス 感染症	
	報告数	累積	報告数	累積	報告数	累積	報告数	累積	報告数	累積	報告数	累積	報告数	累積	報告数	累積	報告数	累積
総 数	-	-	-	-	-	-	-	-	2	1	29	-	-	-	2	-	-	
北海道	-	-	-	-	-	-	-	-	-	1	1	-	-	-	1	-	-	
青森県	-	-	-	-	-	-	-	-	-	-	-	-	-	-	-	-	-	
岩手県	-	-	-	-	-	-	-	-	-	-	-	-	-	-	-	-	-	
宮城県	-	-	-	-	-	-	-	-	-	-	-	-	-	-	-	-	-	
秋田県	-	-	-	-	-	-	-	-	-	-	-	-	-	-	-	-	-	
山形県	-	-	-	-	-	-	-	-	-	-	-	-	-	-	-	-	-	
福島県	-	-	-	-	-	-	-	-	-	-	-	-	-	-	-	-	-	
茨城県	-	-	-	-	-	-	-	-	-	-	-	-	-	-	-	-	-	
栃木県	-	-	-	-	-	-	-	-	-	-	1	-	-	-	-	-	-	
群馬県	-	-	-	-	-	-	-	-	-	-	-	-	-	-	-	-	-	
埼玉県	-	-	-	-	-	-	-	-	-	-	2	-	-	-	-	-	-	
千葉県	-	-	-	-	-	-	-	-	-	-	-	-	-	-	-	-	-	
東京都	-	-	-	-	-	-	-	-	-	-	8	-	-	-	-	-	-	
神奈川県	-	-	-	-	-	-	-	-	-	-	5	-	-	-	-	-	-	
新潟県	-	-	-	-	-	-	-	-	-	-	1	-	-	-	-	-	-	
富山県	-	-	-	-	-	-	-	-	-	-	-	-	-	-	-	-	-	
石川県	-	-	-	-	-	-	-	-	-	-	-	-	-	-	-	-	-	
福井県	-	-	-	-	-	-	-	-	-	-	-	-	-	-	-	-	-	
山梨県	-	-	-	-	-	-	-	-	-	-	-	-	-	-	-	-	-	
長野県	-	-	-	-	-	-	-	-	-	-	-	-	-	-	-	-	-	
岐阜県	-	-	-	-	-	-	-	-	-	-	-	-	-	-	-	-	-	
静岡県	-	-	-	-	-	-	-	-	-	-	-	-	-	-	-	-	-	
愛知県	-	-	-	-	-	-	-	-	-	-	3	-	-	-	-	-	-	
三重県	-	-	-	-	-	-	-	-	-	-	-	-	-	-	-	-	-	
滋賀県	-	-	-	-	-	-	-	-	-	-	2	-	-	-	-	-	-	
京都府	-	-	-	-	-	-	-	-	-	-	-	-	-	-	-	-	-	
大阪府	-	-	-	-	-	-	-	-	-	-	1	-	-	-	-	-	-	
兵庫県	-	-	-	-	-	-	-	-	-	-	2	-	-	-	-	-	-	
奈良県	-	-	-	-	-	-	-	-	-	-	1	-	-	-	-	-	-	
和歌山県	-	-	-	-	-	-	-	-	-	-	-	-	-	-	-	-	-	
鳥取県	-	-	-	-	-	-	-	-	-	2	-	-	-	-	-	-	-	
島根県	-	-	-	-	-	-	-	-	-	-	-	-	-	-	-	-	-	
岡山県	-	-	-	-	-	-	-	-	-	-	-	-	-	-	-	-	-	
広島県	-	-	-	-	-	-	-	-	-	-	-	-	-	-	-	-	-	
山口県	-	-	-	-	-	-	-	-	-	-	-	-	-	-	-	-	-	
徳島県	-	-	-	-	-	-	-	-	-	-	-	-	-	-	-	-	-	
香川県	-	-	-	-	-	-	-	-	-	-	-	-	-	-	-	-	-	
愛媛県	-	-	-	-	-	-	-	-	-	-	-	-	-	-	-	-	-	
高知県	-	-	-	-	-	-	-	-	-	-	-	-	-	-	-	-	-	
福岡県	-	-	-	-	-	-	-	-	-	-	1	-	-	-	-	-	-	
佐賀県	-	-	-	-	-	-	-	-	-	-	-	-	-	-	-	-	-	
長崎県	-	-	-	-	-	-	-	-	-	-	-	-	-	-	-	-	-	
熊本県	-	-	-	-	-	-	-	-	-	-	-	-	-	-	-	-	-	
大分県	-	-	-	-	-	-	-	-	-	-	1	-	-	-	-	-	-	
宮崎県	-	-	-	-	-	-	-	-	-	-	-	-	-	-	-	-	-	
鹿児島県	-	-	-	-	-	-	-	-	-	-	-	-	-	-	1	-	-	
沖縄県	-	-	-	-	-	-	-	-	-	-	-	-	-	-	-	-	-	

*E型肝炎およびA型肝炎を除く。

**ウエストナイル脳炎、西部ウマ脳炎、ダニ媒介脳炎、東部ウマ脳炎、日本脳炎、ペネズエラウマ脳炎およびリフトバレー熱を除く。

報告数・累積報告数、疾病・都道府県別

2012年24週

	リフトバレー熱		類鼻疽		レジオネラ症		レプトスピラ症		ロッキー山 紅斑熱		アメーバ赤痢		ウイルス性肝炎*		急性脳炎**		クリプト スポリジウム症	
	報告数	累積	報告数	累積	報告数	累積	報告数	累積	報告数	累積	報告数	累積	報告数	累積	報告数	累積	報告数	累積
総 数	-	-	-	-	12	311	-	5	-	-	6	367	2	98	-	208	-	6
北海道	-	-	-	-	-	15	-	-	-	-	-	9	-	4	-	10	-	-
青森県	-	-	-	-	-	1	-	-	-	-	-	2	-	-	-	2	-	-
岩手県	-	-	-	-	-	2	-	-	-	-	-	2	-	-	-	2	-	-
宮城県	-	-	-	-	-	6	-	-	-	-	-	7	-	3	-	-	-	-
秋田県	-	-	-	-	-	-	-	-	-	-	1	2	-	-	-	-	-	-
山形県	-	-	-	-	-	5	-	-	-	-	-	1	-	-	-	2	-	-
福島県	-	-	-	-	1	4	-	-	-	-	-	3	-	-	-	3	-	-
茨城県	-	-	-	-	1	8	-	-	-	-	-	5	-	1	-	15	-	-
栃木県	-	-	-	-	-	1	-	-	-	-	-	3	-	-	-	4	-	-
群馬県	-	-	-	-	-	7	-	-	-	-	-	3	-	-	-	7	-	-
埼玉県	-	-	-	-	1	12	-	-	-	-	-	19	-	3	-	10	-	-
千葉県	-	-	-	-	-	8	-	-	-	-	1	20	-	2	-	36	-	-
東京都	-	-	-	-	-	23	-	3	-	-	2	76	-	20	-	14	-	2
神奈川県	-	-	-	-	-	19	-	-	-	-	-	33	-	2	-	6	-	-
新潟県	-	-	-	-	-	7	-	-	-	-	-	5	-	1	-	11	-	-
富山県	-	-	-	-	-	8	-	-	-	-	-	1	-	2	-	3	-	-
石川県	-	-	-	-	1	12	-	-	-	-	-	1	-	1	-	1	-	-
福井県	-	-	-	-	-	10	-	-	-	-	-	1	-	2	-	2	-	-
山梨県	-	-	-	-	1	5	-	-	-	-	-	-	-	-	-	-	-	-
長野県	-	-	-	-	-	5	-	-	-	-	-	4	-	1	-	1	-	-
岐阜県	-	-	-	-	-	7	-	-	-	-	-	14	-	1	-	1	-	-
静岡県	-	-	-	-	1	11	-	-	-	-	-	7	-	1	-	10	-	-
愛知県	-	-	-	-	-	13	-	-	-	-	-	20	-	4	-	5	-	1
三重県	-	-	-	-	2	7	-	-	-	-	-	8	-	-	-	2	-	3
滋賀県	-	-	-	-	-	2	-	-	-	-	-	6	-	-	-	3	-	-
京都府	-	-	-	-	-	5	-	-	-	-	-	10	-	6	-	7	-	-
大阪府	-	-	-	-	1	16	-	-	-	-	-	33	-	10	-	11	-	-
兵庫県	-	-	-	-	2	17	-	-	-	-	-	7	-	5	-	6	-	-
奈良県	-	-	-	-	-	2	-	-	-	-	-	1	-	1	-	-	-	-
和歌山県	-	-	-	-	-	-	-	-	-	-	-	1	-	-	-	-	-	-
鳥取県	-	-	-	-	-	1	-	-	-	-	-	1	-	-	-	-	-	-
島根県	-	-	-	-	-	1	-	-	-	-	-	1	-	-	-	-	-	-
岡山県	-	-	-	-	-	10	-	-	-	-	-	7	-	3	-	1	-	-
広島県	-	-	-	-	-	9	-	-	-	-	-	10	-	4	-	11	-	-
山口県	-	-	-	-	-	6	-	-	-	-	1	3	-	-	-	-	-	-
徳島県	-	-	-	-	-	1	-	-	-	-	-	1	-	-	-	-	-	-
香川県	-	-	-	-	-	3	-	-	-	-	1	6	-	-	-	2	-	-
愛媛県	-	-	-	-	1	3	-	-	-	-	-	2	-	-	-	-	-	-
高知県	-	-	-	-	-	2	-	1	-	-	-	1	-	2	-	-	-	-
福岡県	-	-	-	-	-	14	-	-	-	-	-	17	2	11	-	4	-	-
佐賀県	-	-	-	-	-	1	-	-	-	-	-	1	-	-	-	-	-	-
長崎県	-	-	-	-	-	7	-	-	-	-	-	1	-	1	-	-	-	-
熊本県	-	-	-	-	-	4	-	-	-	-	-	4	-	-	-	-	-	-
大分県	-	-	-	-	-	4	-	-	-	-	-	3	-	1	-	5	-	-
宮崎県	-	-	-	-	-	2	-	-	-	-	-	1	-	2	-	7	-	-
鹿児島県	-	-	-	-	-	3	-	-	-	-	-	3	-	2	-	4	-	-
沖縄県	-	-	-	-	-	2	-	1	-	-	-	1	-	2	-	-	-	-

報告数・累積報告数, 疾病・都道府県別

2012年24週

	クローンツェルト・ヤコブ病		劇症型溶血性レンサ球菌感染症		後天性免疫不全症候群		ジアルジア症		髄膜炎菌性髄膜炎		先天性風しん症候群		梅毒		破傷風		バンコマイシン耐性黄色ブドウ球菌感染症	
	報告数	累積	報告数	累積	報告数	累積	報告数	累積	報告数	累積	報告数	累積	報告数	累積	報告数	累積	報告数	累積
総数	4	80	1	131	21	606	2	26	-	6	-	-	13	374	1	41	-	-
北海道	-	6	-	9	-	10	-	-	-	-	-	-	-	11	-	4	-	-
青森県	-	-	-	1	-	3	-	-	-	-	-	-	-	2	-	-	-	-
岩手県	-	-	-	2	-	1	-	-	-	-	-	-	-	1	-	-	-	-
宮城県	-	3	-	2	-	5	-	1	-	-	-	-	-	12	-	-	-	-
秋田県	-	-	-	2	-	1	-	-	-	-	-	-	-	1	-	-	-	-
山形県	-	-	-	-	-	1	-	-	-	-	-	-	-	1	-	-	-	-
福島県	-	1	-	1	-	2	-	-	-	-	-	-	-	-	-	3	-	-
茨城県	-	3	1	3	2	14	-	1	-	-	-	-	-	7	-	3	-	-
栃木県	-	5	-	3	-	8	-	-	-	-	-	-	2	10	-	-	-	-
群馬県	-	-	-	4	-	6	-	-	-	-	-	-	-	6	-	-	-	-
埼玉県	-	2	-	3	-	23	-	-	-	-	-	-	1	19	-	-	-	-
千葉県	-	3	-	7	1	16	-	-	-	-	-	-	-	7	-	3	-	-
東京都	-	6	-	9	9	190	-	7	-	-	-	-	3	130	-	2	-	-
神奈川県	1	5	-	3	-	27	-	2	-	2	-	-	2	18	-	5	-	-
新潟県	-	3	-	3	-	2	-	-	-	-	-	-	-	5	-	-	-	-
富山県	-	-	-	5	1	3	-	-	-	-	-	-	-	1	-	-	-	-
石川県	-	4	-	2	-	6	-	-	-	-	-	-	-	3	-	-	-	-
福井県	-	-	-	1	-	4	-	-	-	-	-	-	-	-	-	-	-	-
山梨県	-	2	-	1	-	3	-	-	-	-	-	-	-	2	-	-	-	-
長野県	-	1	-	2	-	8	-	-	-	-	-	-	-	2	-	2	-	-
岐阜県	-	1	-	-	-	5	-	-	-	-	-	-	-	1	-	1	-	-
静岡県	-	1	-	1	1	8	-	-	-	-	-	-	-	6	-	2	-	-
愛知県	-	3	-	7	-	51	-	1	-	-	-	-	2	19	-	2	-	-
三重県	-	1	-	3	-	3	-	-	-	-	-	-	-	1	-	-	-	-
滋賀県	-	1	-	2	-	4	-	1	-	-	-	-	-	-	-	-	-	-
京都府	-	6	-	5	-	3	-	1	-	1	-	-	-	5	-	1	-	-
大阪府	-	2	-	2	3	84	1	5	-	-	-	-	1	41	-	-	-	-
兵庫県	-	3	-	4	-	18	-	-	-	1	-	-	-	7	-	1	-	-
奈良県	1	2	-	1	-	6	-	-	-	-	-	-	-	5	-	-	-	-
和歌山県	-	-	-	-	-	6	-	-	-	-	-	-	-	4	-	-	-	-
鳥取県	-	-	-	3	-	-	-	-	-	-	-	-	-	2	-	-	-	-
島根県	-	2	-	-	-	-	-	-	-	-	-	-	-	1	-	2	-	-
岡山県	-	1	-	-	-	7	-	1	-	-	-	-	-	2	-	-	-	-
広島県	-	-	-	2	-	13	-	2	-	-	-	-	-	3	-	1	-	-
山口県	-	-	-	4	-	1	-	-	-	-	-	-	-	2	-	-	-	-
徳島県	1	2	-	2	-	4	-	-	-	-	-	-	-	-	-	-	-	-
香川県	-	1	-	1	-	5	-	-	-	-	-	-	-	-	-	-	-	-
愛媛県	1	1	-	5	-	4	-	-	-	-	-	-	-	2	-	-	-	-
高知県	-	-	-	2	-	3	-	1	-	-	-	-	-	2	-	-	-	-
福岡県	-	3	-	10	1	23	1	2	-	1	-	-	2	13	1	2	-	-
佐賀県	-	1	-	-	-	2	-	-	-	-	-	-	-	1	-	-	-	-
長崎県	-	-	-	1	-	2	-	1	-	-	-	-	-	1	-	1	-	-
熊本県	-	1	-	7	2	4	-	-	-	-	-	-	-	9	-	4	-	-
大分県	-	-	-	-	1	6	-	-	-	-	-	-	-	-	-	1	-	-
宮崎県	-	-	-	2	-	2	-	-	-	-	-	-	-	1	-	-	-	-
鹿児島県	-	1	-	3	-	3	-	-	-	-	-	-	-	4	-	-	-	-
沖縄県	-	3	-	1	-	6	-	-	-	1	-	-	-	4	-	1	-	-

報告数・累積報告数，疾病・都道府県別 2012年24週

	バンコマイシン耐性 腸球菌感染症		風しん		麻しん	
	報告数	累積	報告数	累積	報告数	累積
総 数	1	38	53	393	6	147
北海道	-	-	-	-	-	-
青森県	-	-	-	-	-	-
岩手県	-	-	-	-	-	2
宮城県	-	-	-	3	-	-
秋田県	-	-	-	3	-	-
山形県	-	-	-	2	-	-
福島県	-	1	-	1	2	5
茨城県	-	-	-	5	-	-
栃木県	-	-	-	1	1	9
群馬県	-	1	1	5	-	-
埼玉県	-	1	3	7	1	18
千葉県	-	3	2	9	-	12
東京都	1	5	6	45	2	25
神奈川県	-	3	-	13	-	9
新潟県	-	-	1	1	-	2
富山県	-	-	-	1	-	1
石川県	-	-	-	-	-	-
福井県	-	-	-	3	-	-
山梨県	-	1	-	-	-	3
長野県	-	-	-	3	-	-
岐阜県	-	1	-	1	-	5
静岡県	-	1	-	3	-	1
愛知県	-	-	1	6	-	31
三重県	-	-	3	5	-	-
滋賀県	-	-	-	5	-	2
京都府	-	2	2	20	-	-
大阪府	-	8	14	102	-	3
兵庫県	-	-	18	121	-	10
奈良県	-	-	-	4	-	-
和歌山県	-	-	-	3	-	-
鳥取県	-	-	-	-	-	-
島根県	-	-	-	-	-	-
岡山県	-	1	-	-	-	5
広島県	-	1	-	7	-	3
山口県	-	-	-	-	-	-
徳島県	-	-	-	-	-	-
香川県	-	-	-	-	-	-
愛媛県	-	3	-	-	-	-
高知県	-	-	-	-	-	-
福岡県	-	2	2	7	-	-
佐賀県	-	-	-	1	-	-
長崎県	-	-	-	-	-	1
熊本県	-	3	-	2	-	-
大分県	-	-	-	1	-	-
宮崎県	-	-	-	-	-	-
鹿児島県	-	-	-	2	-	-
沖縄県	-	1	-	1	-	-

*鳥インフルエンザを除く。

報告数・定点当り報告数, 疾病・都道府県別

2012年24週

	インフルエンザ*		咽頭結膜熱		A群溶血性 レンサ球菌咽頭炎		感染性胃腸炎		水 痘		手足口病		伝染性紅斑		突発性発しん		百日咳	
	報告数	定点当り	報告数	定点当り	報告数	定点当り	報告数	定点当り	報告数	定点当り	報告数	定点当り	報告数	定点当り	報告数	定点当り	報告数	定点当り
総 数	823	0.17	1751	0.56	8275	2.63	23211	7.37	4434	1.41	1090	0.35	527	0.17	2121	0.67	111	0.04
北海道	1	0.00	126	0.88	498	3.48	731	5.11	241	1.69	29	0.20	5	0.03	54	0.38	4	0.03
青森県	15	0.23	8	0.20	70	1.71	183	4.46	46	1.12	92	2.24	4	0.10	33	0.80	-	-
岩手県	13	0.21	19	0.48	82	2.05	188	4.70	52	1.30	5	0.13	9	0.23	22	0.55	12	0.30
宮城県	-	-	39	0.67	117	2.02	688	11.86	81	1.40	17	0.29	11	0.19	50	0.86	-	-
秋田県	3	0.05	11	0.31	45	1.29	225	6.43	26	0.74	9	0.26	-	-	17	0.49	1	0.03
山形県	2	0.04	21	0.70	142	4.73	354	11.80	101	3.37	-	-	30	1.00	24	0.80	-	-
福島県	2	0.03	29	0.60	149	3.10	252	5.25	83	1.73	28	0.58	13	0.27	35	0.73	-	-
茨城県	4	0.03	15	0.20	148	1.97	355	4.73	71	0.95	35	0.47	1	0.01	27	0.36	2	0.03
栃木県	-	-	20	0.42	88	1.83	203	4.23	71	1.48	4	0.08	7	0.15	30	0.63	2	0.04
群馬県	2	0.02	54	0.90	132	2.20	452	7.53	37	0.62	69	1.15	15	0.25	41	0.68	2	0.03
埼玉県	1	0.00	71	0.45	625	3.93	1443	9.08	247	1.55	79	0.50	11	0.07	120	0.75	1	0.01
千葉県	-	-	43	0.32	454	3.41	1127	8.47	181	1.36	33	0.25	23	0.17	71	0.53	3	0.02
東京都	10	0.02	191	0.73	894	3.40	2284	8.68	231	0.88	145	0.55	46	0.17	204	0.78	3	0.01
神奈川県	4	0.01	96	0.47	488	2.40	1605	7.91	313	1.54	56	0.28	26	0.13	174	0.86	2	0.01
新潟県	7	0.07	65	1.08	168	2.80	321	5.35	127	2.12	106	1.77	18	0.30	42	0.70	1	0.02
富山県	-	-	12	0.41	114	3.93	229	7.90	37	1.28	9	0.31	11	0.38	10	0.34	-	-
石川県	2	0.04	24	0.83	82	2.83	184	6.34	40	1.38	8	0.28	4	0.14	13	0.45	1	0.03
福井県	4	0.13	18	0.82	82	3.73	179	8.14	24	1.09	34	1.55	1	0.05	22	1.00	-	-
山梨県	-	-	6	0.25	93	3.88	143	5.96	20	0.83	-	-	5	0.21	7	0.29	-	-
長野県	7	0.08	22	0.41	195	3.61	618	11.44	90	1.67	28	0.52	27	0.50	28	0.52	-	-
岐阜県	7	0.08	20	0.38	55	1.04	306	5.77	47	0.89	12	0.23	24	0.45	19	0.36	1	0.02
静岡県	36	0.26	55	0.62	232	2.61	748	8.40	130	1.46	10	0.11	7	0.08	57	0.64	1	0.01
愛知県	14	0.07	88	0.49	367	2.03	1256	6.94	243	1.34	25	0.14	46	0.25	114	0.63	5	0.03
三重県	10	0.14	32	0.71	83	1.84	355	7.89	76	1.69	20	0.44	3	0.07	28	0.62	-	-
滋賀県	6	0.11	12	0.38	99	3.09	297	9.28	48	1.50	9	0.28	-	-	19	0.59	2	0.06
京都府	5	0.04	21	0.28	159	2.15	509	6.88	83	1.12	10	0.14	5	0.07	34	0.46	-	-
大阪府	6	0.02	120	0.61	571	2.90	1509	7.66	356	1.81	43	0.22	19	0.10	126	0.64	7	0.04
兵庫県	29	0.15	53	0.41	233	1.81	1219	9.45	205	1.59	21	0.16	19	0.15	71	0.55	1	0.01
奈良県	1	0.02	19	0.54	52	1.49	222	6.34	41	1.17	2	0.06	3	0.09	10	0.29	-	-
和歌山県	3	0.06	5	0.16	34	1.10	154	4.97	37	1.19	3	0.10	4	0.13	15	0.48	2	0.06
鳥取県	2	0.07	11	0.58	65	3.42	106	5.58	17	0.89	-	-	7	0.37	10	0.53	1	0.05
島根県	2	0.05	11	0.50	36	1.64	215	9.77	26	1.18	-	-	8	0.36	11	0.50	-	-
岡山県	-	-	20	0.37	90	1.67	411	7.61	85	1.57	8	0.15	5	0.09	35	0.65	4	0.07
広島県	9	0.08	38	0.53	158	2.19	390	5.42	87	1.21	6	0.08	14	0.19	46	0.64	5	0.07
山口県	-	-	12	0.25	131	2.73	339	7.06	48	1.00	9	0.19	11	0.23	39	0.81	2	0.04
徳島県	4	0.11	23	1.00	64	2.78	186	8.09	37	1.61	3	0.13	11	0.48	33	1.43	-	-
香川県	1	0.02	17	0.57	37	1.23	286	9.53	39	1.30	17	0.57	4	0.13	13	0.43	-	-
愛媛県	30	0.49	10	0.27	132	3.57	280	7.57	48	1.30	4	0.11	23	0.62	38	1.03	1	0.03
高知県	2	0.04	3	0.10	45	1.50	168	5.60	87	2.90	6	0.20	25	0.83	24	0.80	15	0.50
福岡県	9	0.05	121	1.01	259	2.16	699	5.83	212	1.77	18	0.15	3	0.03	120	1.00	9	0.08
佐賀県	1	0.03	16	0.70	51	2.22	90	3.91	50	2.17	3	0.13	4	0.17	15	0.65	-	-
長崎県	6	0.09	17	0.39	96	2.18	189	4.30	43	0.98	6	0.14	-	-	32	0.73	4	0.09
熊本県	60	0.75	29	0.60	102	2.13	411	8.56	43	0.90	17	0.35	2	0.04	44	0.92	-	-
大分県	3	0.05	21	0.58	141	3.92	304	8.44	78	2.17	4	0.11	7	0.19	33	0.92	6	0.17
宮崎県	33	0.56	21	0.58	140	3.89	312	8.67	53	1.47	5	0.14	-	-	55	1.53	-	-
鹿児島県	125	1.34	55	1.00	146	2.65	395	7.18	64	1.16	7	0.13	3	0.05	32	0.58	4	0.07
沖縄県	342	5.90	11	0.32	31	0.91	91	2.68	32	0.94	36	1.06	3	0.09	24	0.71	7	0.21

*髄膜炎菌性髄膜炎は除く。

報告数・定点当り報告数, 疾病・都道府県別

2012年24週

	ヘルパンギーナ		流行性耳下腺炎		急性出血性結膜炎		流行性角結膜炎		細菌性髄膜炎*		無菌性髄膜炎		マイコプラズマ肺炎		クラミジア肺炎		RSウイルス感染症
	報告数	定点当り	報告数	定点当り	報告数	定点当り	報告数	定点当り	報告数	定点当り	報告数	定点当り	報告数	定点当り	報告数	定点当り	報告数
総数	2766	0.88	1533	0.49	9	0.01	381	0.56	7	0.02	14	0.03	382	0.82	16	0.03	314
北海道	12	0.08	24	0.17	-	-	13	0.45	-	-	-	-	9	0.39	-	-	35
青森県	10	0.24	12	0.29	-	-	9	0.82	-	-	-	-	10	1.67	-	-	10
岩手県	2	0.05	76	1.90	-	-	8	0.57	1	0.05	1	0.05	37	1.95	-	-	3
宮城県	25	0.43	40	0.69	-	-	1	0.08	-	-	-	-	20	1.67	-	-	16
秋田県	4	0.11	-	-	-	-	4	0.57	-	-	-	-	5	0.63	-	-	6
山形県	1	0.03	32	1.07	1	0.13	-	-	-	-	-	-	9	0.90	-	-	1
福島県	5	0.10	25	0.52	-	-	5	0.42	-	-	-	-	19	2.71	4	0.57	17
茨城県	48	0.64	15	0.20	2	0.12	25	1.47	-	-	-	-	10	0.77	-	-	-
栃木県	81	1.69	15	0.31	-	-	12	1.00	-	-	-	-	20	2.86	2	0.29	2
群馬県	165	2.75	46	0.77	-	-	7	0.50	-	-	-	-	14	1.75	-	-	1
埼玉県	142	0.89	77	0.48	-	-	22	0.52	-	-	1	0.11	17	1.89	1	0.11	6
千葉県	79	0.59	49	0.37	-	-	11	0.32	1	0.11	-	-	7	0.78	1	0.11	7
東京都	208	0.79	54	0.21	-	-	34	0.87	-	-	2	0.08	19	0.76	-	-	13
神奈川県	59	0.29	81	0.40	1	0.02	43	0.93	1	0.11	-	-	3	0.33	-	-	13
新潟県	15	0.25	66	1.10	-	-	4	0.40	-	-	-	-	6	0.50	5	0.42	7
富山県	13	0.45	4	0.14	-	-	-	-	-	-	2	0.40	2	0.40	-	-	5
石川県	3	0.10	6	0.21	-	-	2	0.29	-	-	-	-	12	2.40	-	-	1
福井県	8	0.36	3	0.14	-	-	1	0.33	-	-	-	-	2	0.33	-	-	7
山梨県	-	-	20	0.83	-	-	6	0.67	-	-	-	-	7	0.70	1	0.10	-
長野県	17	0.31	5	0.09	-	-	4	0.36	-	-	-	-	11	1.00	-	-	2
岐阜県	53	1.00	56	1.06	-	-	1	0.09	-	-	-	-	4	0.80	-	-	1
静岡県	73	0.82	73	0.82	-	-	7	0.32	3	0.33	-	-	8	0.89	-	-	4
愛知県	220	1.22	109	0.60	-	-	14	0.41	-	-	1	0.07	21	1.50	-	-	4
三重県	211	4.69	25	0.56	-	-	2	0.17	-	-	1	0.11	1	0.11	-	-	6
滋賀県	13	0.41	6	0.19	-	-	5	0.63	-	-	-	-	5	0.71	-	-	-
京都府	43	0.58	19	0.26	1	0.06	5	0.28	-	-	-	-	1	0.17	-	-	-
大阪府	82	0.42	50	0.25	2	0.04	10	0.21	1	0.06	-	-	8	0.50	-	-	10
兵庫県	91	0.71	41	0.32	-	-	10	0.29	-	-	2	0.17	4	0.33	-	-	10
奈良県	5	0.14	13	0.37	-	-	2	0.22	-	-	-	-	-	-	-	-	6
和歌山県	4	0.13	10	0.32	-	-	-	-	-	-	-	-	11	1.00	-	-	2
鳥取県	15	0.79	7	0.37	-	-	2	0.67	-	-	1	0.20	2	0.40	-	-	-
島根県	30	1.36	9	0.41	-	-	-	-	-	-	-	-	11	1.38	-	-	2
岡山県	12	0.22	33	0.61	-	-	5	0.42	-	-	1	0.20	3	0.60	-	-	2
広島県	70	0.97	27	0.38	-	-	21	1.11	-	-	-	-	6	0.29	-	-	6
山口県	118	2.46	22	0.46	-	-	3	0.33	-	-	-	-	6	0.67	-	-	3
徳島県	23	1.00	13	0.57	-	-	-	-	-	-	-	-	-	-	-	-	3
香川県	33	1.10	8	0.27	-	-	1	0.33	-	-	-	-	-	-	-	-	2
愛媛県	77	2.08	9	0.24	-	-	17	2.13	-	-	-	-	4	0.67	1	0.17	3
高知県	28	0.93	13	0.43	-	-	-	-	-	-	1	0.13	7	0.88	1	0.13	1
福岡県	221	1.84	106	0.88	-	-	6	0.23	-	-	-	-	-	-	-	-	18
佐賀県	43	1.87	19	0.83	-	-	-	-	-	-	-	-	5	0.83	-	-	-
長崎県	12	0.27	24	0.55	-	-	2	0.25	-	-	1	0.08	5	0.42	-	-	-
熊本県	135	2.81	32	0.67	-	-	16	1.78	-	-	-	-	2	0.13	-	-	-
大分県	69	1.92	69	1.92	-	-	2	0.40	-	-	-	-	10	0.91	-	-	1
宮崎県	149	4.14	28	0.78	-	-	6	1.00	-	-	-	-	1	0.14	-	-	2
鹿児島県	31	0.56	48	0.87	-	-	9	1.29	-	-	-	-	5	0.42	-	-	12
沖縄県	8	0.24	14	0.41	2	0.20	24	2.40	-	-	-	-	13	1.86	-	-	64

獣医師が届出を行う感染症と対象動物

注 報告数は感染実験等の学術的研究による発生を除く。

報告数・累積報告数, 疾病・都道府県別

2012年24週

	エボラ出血熱		マールブルグ病		ペスト		重症急性呼吸器症候群(SARS)						結核		鳥インフルエンザ(H5N1)		細菌性赤痢	
	サル		サル		プレーリードッグ	イタチアナグマ		タヌキ		ハクビシン		サル		鳥類		サル		
	報告数	累積	報告数	累積	報告数	累積	報告数	累積	報告数	累積	報告数	累積	報告数	累積	報告数	累積	報告数	累積
総数	-	-	-	-	-	-	-	-	-	-	-	-	-	-	-	-	-	1
北海道	-	-	-	-	-	-	-	-	-	-	-	-	-	-	-	-	-	-
青森県	-	-	-	-	-	-	-	-	-	-	-	-	-	-	-	-	-	-
岩手県	-	-	-	-	-	-	-	-	-	-	-	-	-	-	-	-	-	-
宮城県	-	-	-	-	-	-	-	-	-	-	-	-	-	-	-	-	-	-
秋田県	-	-	-	-	-	-	-	-	-	-	-	-	-	-	-	-	-	-
山形県	-	-	-	-	-	-	-	-	-	-	-	-	-	-	-	-	-	-
福島県	-	-	-	-	-	-	-	-	-	-	-	-	-	-	-	-	-	-
茨城県	-	-	-	-	-	-	-	-	-	-	-	-	-	-	-	-	-	-
栃木県	-	-	-	-	-	-	-	-	-	-	-	-	-	-	-	-	-	-
群馬県	-	-	-	-	-	-	-	-	-	-	-	-	-	-	-	-	-	-
埼玉県	-	-	-	-	-	-	-	-	-	-	-	-	-	-	-	-	-	-
千葉県	-	-	-	-	-	-	-	-	-	-	-	-	-	-	-	-	-	-
東京都	-	-	-	-	-	-	-	-	-	-	-	-	-	-	-	-	-	-
神奈川県	-	-	-	-	-	-	-	-	-	-	-	-	-	-	-	-	-	-
新潟県	-	-	-	-	-	-	-	-	-	-	-	-	-	-	-	-	-	-
富山県	-	-	-	-	-	-	-	-	-	-	-	-	-	-	-	-	-	-
石川県	-	-	-	-	-	-	-	-	-	-	-	-	-	-	-	-	-	-
福井県	-	-	-	-	-	-	-	-	-	-	-	-	-	-	-	-	-	-
山梨県	-	-	-	-	-	-	-	-	-	-	-	-	-	-	-	-	-	-
長野県	-	-	-	-	-	-	-	-	-	-	-	-	-	-	-	-	-	1
岐阜県	-	-	-	-	-	-	-	-	-	-	-	-	-	-	-	-	-	-
静岡県	-	-	-	-	-	-	-	-	-	-	-	-	-	-	-	-	-	-
愛知県	-	-	-	-	-	-	-	-	-	-	-	-	-	-	-	-	-	-
三重県	-	-	-	-	-	-	-	-	-	-	-	-	-	-	-	-	-	-
滋賀県	-	-	-	-	-	-	-	-	-	-	-	-	-	-	-	-	-	-
京都府	-	-	-	-	-	-	-	-	-	-	-	-	-	-	-	-	-	-
大阪府	-	-	-	-	-	-	-	-	-	-	-	-	-	-	-	-	-	-
兵庫県	-	-	-	-	-	-	-	-	-	-	-	-	-	-	-	-	-	-
奈良県	-	-	-	-	-	-	-	-	-	-	-	-	-	-	-	-	-	-
和歌山県	-	-	-	-	-	-	-	-	-	-	-	-	-	-	-	-	-	-
鳥取県	-	-	-	-	-	-	-	-	-	-	-	-	-	-	-	-	-	-
島根県	-	-	-	-	-	-	-	-	-	-	-	-	-	-	-	-	-	-
岡山県	-	-	-	-	-	-	-	-	-	-	-	-	-	-	-	-	-	-
広島県	-	-	-	-	-	-	-	-	-	-	-	-	-	-	-	-	-	-
山口県	-	-	-	-	-	-	-	-	-	-	-	-	-	-	-	-	-	-
徳島県	-	-	-	-	-	-	-	-	-	-	-	-	-	-	-	-	-	-
香川県	-	-	-	-	-	-	-	-	-	-	-	-	-	-	-	-	-	-
愛媛県	-	-	-	-	-	-	-	-	-	-	-	-	-	-	-	-	-	-
高知県	-	-	-	-	-	-	-	-	-	-	-	-	-	-	-	-	-	-
福岡県	-	-	-	-	-	-	-	-	-	-	-	-	-	-	-	-	-	-
佐賀県	-	-	-	-	-	-	-	-	-	-	-	-	-	-	-	-	-	-
長崎県	-	-	-	-	-	-	-	-	-	-	-	-	-	-	-	-	-	-
熊本県	-	-	-	-	-	-	-	-	-	-	-	-	-	-	-	-	-	-
大分県	-	-	-	-	-	-	-	-	-	-	-	-	-	-	-	-	-	-
宮崎県	-	-	-	-	-	-	-	-	-	-	-	-	-	-	-	-	-	-
鹿児島県	-	-	-	-	-	-	-	-	-	-	-	-	-	-	-	-	-	-
沖縄県	-	-	-	-	-	-	-	-	-	-	-	-	-	-	-	-	-	-

報告数・累積報告数, 疾病・都道府県別 2012年24週

	ウエストナイル熱		エキノコックス症	
	鳥類		犬	
	報告数	累積	報告数	累積
総 数	-	-	-	-
北海道	-	-	-	-
青森県	-	-	-	-
岩手県	-	-	-	-
宮城県	-	-	-	-
秋田県	-	-	-	-
山形県	-	-	-	-
福島県	-	-	-	-
茨城県	-	-	-	-
栃木県	-	-	-	-
群馬県	-	-	-	-
埼玉県	-	-	-	-
千葉県	-	-	-	-
東京都	-	-	-	-
神奈川県	-	-	-	-
新潟県	-	-	-	-
富山県	-	-	-	-
石川県	-	-	-	-
福井県	-	-	-	-
山梨県	-	-	-	-
長野県	-	-	-	-
岐阜県	-	-	-	-
静岡県	-	-	-	-
愛知県	-	-	-	-
三重県	-	-	-	-
滋賀県	-	-	-	-
京都府	-	-	-	-
大阪府	-	-	-	-
兵庫県	-	-	-	-
奈良県	-	-	-	-
和歌山県	-	-	-	-
鳥取県	-	-	-	-
島根県	-	-	-	-
岡山県	-	-	-	-
広島県	-	-	-	-
山口県	-	-	-	-
徳島県	-	-	-	-
香川県	-	-	-	-
愛媛県	-	-	-	-
高知県	-	-	-	-
福岡県	-	-	-	-
佐賀県	-	-	-	-
長崎県	-	-	-	-
熊本県	-	-	-	-
大分県	-	-	-	-
宮崎県	-	-	-	-
鹿児島県	-	-	-	-
沖縄県	-	-	-	-

感染症週報 第14巻 第24号 2012年6月29日発行
 発行：国立感染症研究所
 厚生労働省健康局結核感染症課
 厚生労働省大臣官房統計情報部
 事務局：国立感染症研究所感染症情報センター
 〒162-8640東京都新宿区戸山1-23-1
 T E L : 03-5285-1111
 F A X : 03-5285-1129
 U R L : <http://www.nih.go.jp/niid/ja/from-idsc.html>
 < 国立感染症研究所 感染症情報センター >
<http://www.mhlw.go.jp/>
 < 厚生労働省 >
<http://www.forth.go.jp/>
 < 旅行者のための海外感染症情報(厚生労働省検疫所) >

本週報は、感染症新法に基づくものであり、全国の医療従事者、定点医療機関、保健所、保健所設置市、特別区、都道府県、地方衛生研究所、検疫所の皆様のご協力を得て、国立感染症研究所感染症情報センターにおいて編集したものです。

また、本週報は速報性を重視しておりますので、今後調査などの結果に応じて、若干の変更が生じることがありますが、その場合には週報上にて訂正させていただきます。

「感染症の話」及び「読者のコーナー」の回答欄の内容に関する責は、それぞれの執筆者及び回答者に属しますが、内容に関するご質問、ご意見については事務局でお受けいたします。

なお、週報の内容について、学術的研究、あるいは公衆衛生活動にかかわる業務以外の目的においては、無断転載を禁じます。