

マークをクリックするとそのページを見ることができます



発生動向総覧
P.2-6

< 第27週 >
ヘルパンギーナの定点当たり報告数は第19週以降増加が続いている / その他最新動向



注目すべき感染症
P.7

< 風しん >
第1~27週の累積報告数は第26週までの492例から102例増加し、594例となった



病原体情報
P.8-9

ヘルパンギーナ患者から検出されているコクサッキーウイルス
2012年



速報

< 今週は該当記事はありません >



海外感染症情報
P.10-11

カンボジアで発生している原因不明の病気の調査結果について



感染症の話
P.12

< 今週はお休みです >



読者のコーナー
< 今週は該当記事は
ありません >



グラフ総覧(27週)
P.13-18



27週のデータ
P.19-31



発生動向総覧

< 第27週コメント > 7月11日集計分

全数報告の感染症

注意: これは当該週に診断された報告症例の集計です。しかし、迅速に情報還元するために期日を決めて集計を行いますので、当該週に診断された症例の報告が集計の期日以降に届くこともあります。それらについては一部を除いて発生動向総覧では扱いませんが、翌週あるいはそれ以降に、巻末の表の累積数に加えられることになります。

感染経路、感染原因、感染地域については、確定あるいは推定として記載されていたものを示します。

1類感染症

報告なし

2類感染症

結核427例

3類感染症

細菌性赤痢4例

菌種: *S. flexneri*(B群)2例__感染地域: インドネシア1例、ベトナム/カンボジア1例

S. sonnei(D群)2例__感染地域: 大阪府1例、スペイン1例

腸管出血性大腸菌感染症98例(有症者77例、うちHUS 1例)

感染地域: 国内94例、韓国2例、フランス1例、国内・国外不明1例

国内の多い感染地域: 福岡県15例、埼玉県7例、東京都7例、広島県7例、佐賀県7例、千葉県5例、群馬県4例、宮城県3例、京都府3例、大阪府3例、兵庫県3例、鹿児島県3例、神奈川県2例、岡山県2例、山口県2例、愛媛県2例、大分県2例、宮崎県2例

年齢群: 0歳(1例)、1歳(6例)、2歳(3例)、3歳(1例)、4歳(4例)、5歳(2例)、6歳(3例)、7歳(1例)、8歳(2例)、9歳(2例)、10代(16例)、20代(14例)、30代(10例)、40代(8例)、50代(6例)、60代(8例)、70代(7例)、80代(3例)、90代(1例)

血清型・毒素型: O157 VT1・VT2(32例)、O157 VT2(20例)、O26 VT1(14例)、O157 VT不明(7例)、O26 VT不明(4例)、O121 VT2(3例)、O26 VT1・VT2(2例)、O121 VT不明(2例)、O157 VT1(2例)、O103 VT1(1例)、O111 VT1(1例)、O124 VT1・VT2(1例)、O145 VT2(1例)、その他・不明(8例)

累積報告数: 1,022例(有症者638例、うちHUS 21例、死亡2例)

4類感染症

A型肝炎1例

感染地域: 大分県

つつが虫病4例

感染地域: 青森県2例、宮城県1例、長野県1例

デング熱7例

感染地域: インドネシア2例、フィリピン2例、タイ1例、ベトナム1例、ブラジル1例

日本紅斑熱1例 感染地域: 千葉県
 マラリア2例 熱帯熱2例__感染地域: ガーナ1例、南スーダン1例
 ライム病1例 感染地域: 北海道
 レジオネラ症24例(肺炎型23例、ポンティアック型1例)
 感染地域: 大阪府4例、神奈川県2例、石川県2例、愛知県2例、青森県1例(温泉)、宮城県1例、埼玉県1例、千葉県1例、山梨県1例、静岡県1例、山口県1例、愛媛県1例、鹿児島県1例、国内(都道府県不明)2例、中国2例、台湾1例
 年齢群: 40代(1例)、50代(4例)、60代(10例)、70代(7例)、80代(2例)

5類感染症

アメーバ赤痢19例(腸管アメーバ症12例、腸管外アメーバ症5例、腸管及び腸管外アメーバ症2例)
 感染地域: 東京都2例、北海道1例、福島県1例、神奈川県1例、岐阜県1例、岡山県1例、国内(都道府県不明)9例、国内(都道府県不明)韓国1例、キリバス1例、タイ/インド1例
 感染経路: 性的接触6例(異性間5例、同性間1例)、経口感染4例、不明9例
 ウイルス性肝炎1例 B型__感染経路: 性的接触(異性間)
 急性脳炎2例 病原体不明2例__年齢群: 2歳(1例)、9歳(1例)
 クロイツフェルト・ヤコブ病2例
 孤発性プリオン病古典型2例
 後天性免疫不全症候群13例(AIDS 5例、無症候7例、その他1例)
 感染地域: 国内11例、韓国1例、国内・国外不明1例
 感染経路: 性的接触13例(異性間3例、同性間7例、異性/同性間3例)
 ジアルジア症1例 感染地域: エチオピア
 髄膜炎菌性髄膜炎1例 感染地域: 福岡県
 梅毒5例(早期顕症I期3例、早期顕症II期1例、無症候1例)
 破傷風1例 年齢群: 60代
 バンコマイシン耐性腸球菌感染症4例
 遺伝子型: *VanB* 1例__検出検体: 膿
 遺伝子型: *VanC* 3例__検出検体: 血液2例、腹水1例
 風しん75例(検査診断例53例、臨床診断例22例)
 感染地域: 東京都28例、神奈川県9例、兵庫県9例、大阪府8例、埼玉県1例、千葉県1例、福井県1例、愛知県1例、国内(都道府県不明)17例
 年齢群: 1歳(1例)、3歳(1例)、10～14歳(1例)、15～19歳(10例)、20～24歳(11例)、25～29歳(12例)、30～34歳(9例)、35～39歳(10例)、40代(15例)、50代(5例)
 累積報告数: 594例(検査診断例439例、臨床診断例155例)

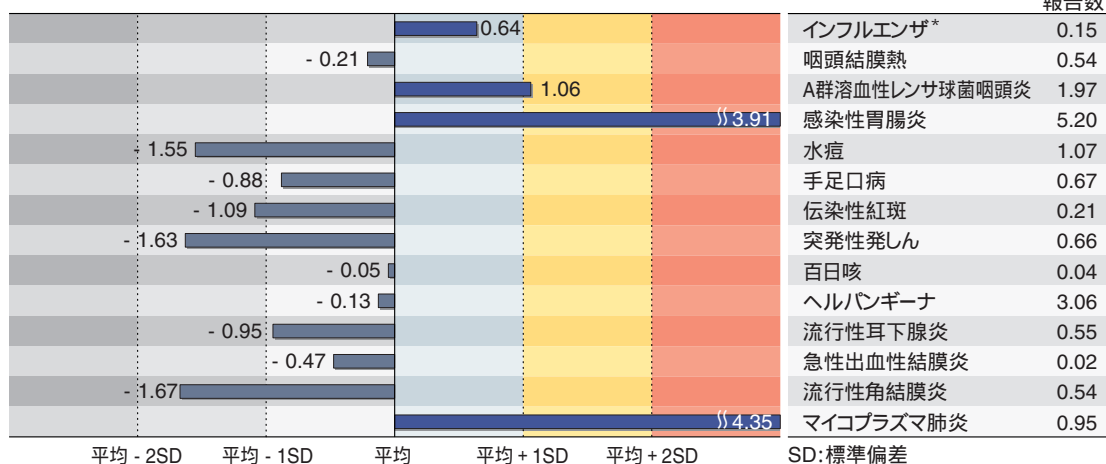
麻しん14例〔麻しん(検査診断例4例、臨床診断例6例)、修飾麻しん(検査診断例4例)〕
感染地域: 栃木県2例、埼玉県2例、東京都2例、兵庫県2例、秋田県1例、千葉県1例、愛知県1例、大阪府1例、長崎県1例、国内・国外不明1例
年齢群: 1歳(2例)、5～9歳(1例)、10～14歳(1例)、15～19歳(3例)、35～39歳(4例)、40代(3例)
累積報告数: 182例〔麻しん(検査診断例98例、臨床診断例47例)、修飾麻しん(検査診断例37例)〕
遺伝子型別累積報告数(遺伝子型が同定・報告された症例のみ): 55例
D4: 5例__感染地域: 千葉県1例、東京都1例、東京都/ベトナム1例、大阪府/英国1例、パキスタン1例
D8: 37例__感染地域: 愛知県19例、千葉県5例、岐阜県3例、山梨県2例、都道府県不明6例、タイ1例、タイ/カンボジア1例
D9: 8例__感染地域: 岡山県4例、栃木県1例、千葉県1例、東京都1例、フィリピン1例
H1: 5例__感染地域: 福島県4例、台湾1例

(補) 2012年第26週までに診断されたものの報告遅れとして、細菌性赤痢1例〔菌種: *S. sonnei* (D群)__感染地域: タイ〕、オウム病1例(感染地域: 群馬県__感染源: インコ)、デング熱2例(感染地域: インドネシア1例、タイ/マレーシア1例)、ライム病1例(感染地域: 北海道)、急性脳炎2例〔病原体不明2例__年齢群: 1歳(2例)〕、劇症型溶血性レンサ球菌感染症2例〔60代(1例)、70代(1例、死亡)〕、バンコマイシン耐性腸球菌感染症1例(遺伝子型: 不明__菌検出検体: 血液)などの報告があった。

定点把握の対象となる5類感染症

全国の指定された医療機関(定点)から報告され、疾患により小児科定点(約3,000カ所)、インフルエンザ(小児科・内科)定点(約5,000カ所)、眼科定点(約600カ所)、基幹定点(約500カ所)に分かれています。また、定点当たり報告数は、報告数/定点医療機関数です。

定点把握疾患の報告の過去5年間の同時期との比較(第27週)



当該週と過去5年間の平均(過去5年間の前週、当該週、後週の合計15週の平均)との差をグラフ上に表現した。(*2009年のパンデミックの影響を受けています。)

インフルエンザ

定点当たり報告数は減少した。都道府県別では沖縄県(9.67)、鹿児島県(1.06)、宮崎県(0.17)、熊本県(0.14)が多い。

小児科定点報告疾患

RSウイルス感染症の報告数は345例と減少した。年齢別では1歳以下の報告数が全体の約81%を占めている。

咽頭結膜熱の定点当たり報告数は減少した。都道府県別では佐賀県(1.74)、新潟県(1.18)、福岡県(0.85)が多い。

A群溶血性レンサ球菌咽頭炎の定点当たり報告数は3週連続で減少したが、過去5年間の同時期(前週、当該週、後週)と比較してやや多い。都道府県別では埼玉県(3.13)、福井県(3.09)、山形県(3.00)が多い。

感染性胃腸炎の定点当たり報告数は第22週以降減少が続いているが、過去5年間の同時期と比較してかなり多い。都道府県別では宮城県(10.5)、山形県(9.2)、大分県(7.9)が多い。

水痘の定点当たり報告数は第24週以降減少が続いている。都道府県別では長野県(2.19)、福島県(1.92)、北海道(1.90)が多い。

手足口病の定点当たり報告数は第19週以降増加が続いている。都道府県別では福井県(4.86)、青森県(4.49)、新潟県(4.45)が多い。

伝染性紅斑の定点当たり報告数は横ばいであった。都道府県別では高知県(1.33)、長野県(0.76)、山形県(0.73)が多い。

百日咳の定点当たり報告数は増加した。都道府県別では高知県(0.40)、鹿児島県(0.18)、富山県(0.14)が多い。

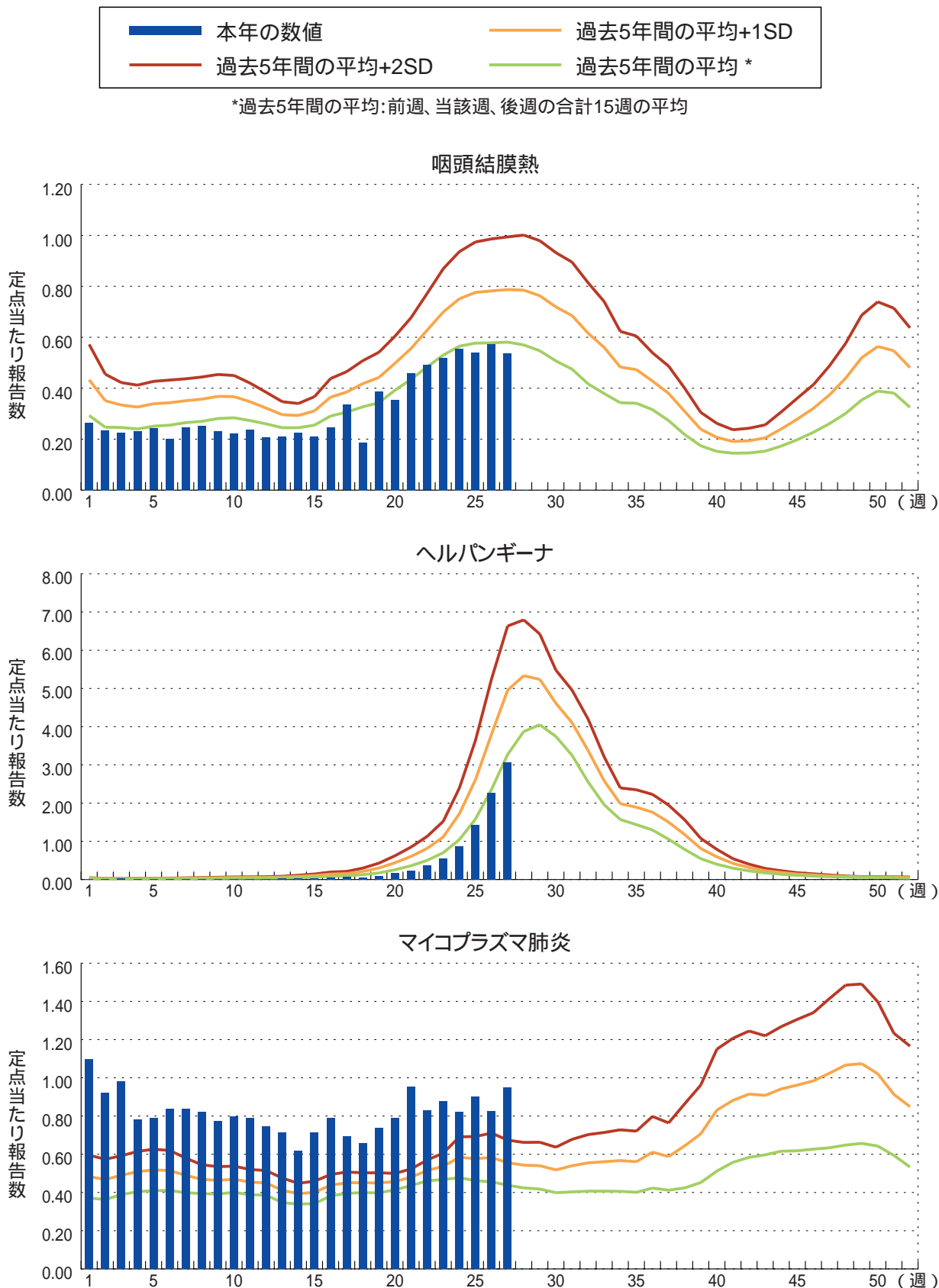
ヘルパンギーナの定点当たり報告数は第19週以降増加が続いている。都道府県別では宮崎県(8.75)、群馬県(8.13)、大分県(7.03)が多い。

流行性耳下腺炎の定点当たり報告数は増加した。都道府県別では大分県(2.06)、岩手県(1.48)、山形県(1.27)が多い。

基幹定点報告疾患

マイコプラズマ肺炎の定点当たり報告数は増加し、過去5年間の同時期と比較してかなり多い。都道府県別では群馬県(4.38)、栃木県(2.86)、沖縄県(2.57)、愛知県(2.50)が多い。

図. 主要定点把握疾患の過去5年間との週別比較(2012年第27週)
 青のバーで示す本年の定点当たり報告数が赤のラインを超えているときには、過去5年間の週と比較してかなり多いことを示す。





注目すべき感染症

風しん 2012年第1～27週 (2012年7月11日現在)

風しんの2012年第1～27週の累積報告数は第26週までの累積報告数(7月4日現在)であった492例から102例増加し594例で、昨年の同時期(252例)と比較して2.4倍、また昨年1年間の累積報告数(371例)と比較して1.6倍の報告数となった(風しん速報グラフ第27週(以下風しん速報) <http://www.nih.go.jp/niid/images/idsc/disease/rubella/2012pdf/rube12-27.pdf> 図1)。

都道府県別の累積報告数は兵庫県146例、大阪府128例、東京都118例、神奈川県40例、京都府21例、埼玉県16例、千葉県15例、福岡県13例、沖縄県12例、愛知県11例の順であり(風しん速報図4)、人口100万人当たり報告数で見ると、兵庫県26.1、大阪府14.4、東京都9.0、沖縄県8.6、京都府8.0、奈良県5.0の順であった(風しん速報図8)。性別では、男性460例(77%)、女性134例で男性が女性の3.4倍報告されており(風しん速報図5、6)、年齢については男性の年齢中央値32.5歳(Q1-Q3*:24.0-39.0)、女性の年齢中央値24.0歳(Q1-Q3:18.0-35.0)であった。20歳以上の症例の占める割合は、男性が385例(385/460=83.7%)、女性で88例(88/134=65.7%)であった(風しん速報図6)。さらに女性のうち、15～44歳をいわゆる「出産年齢」とすると、この年齢群に含まれる女性は99例で、女性全体の74%を占めていた。ワクチン接種歴については接種歴の無い症例が男性で25%、女性で32%であった(風しん速報図5)。感染地域は588例(99%)が国内感染、国外での感染1例(中国)、国内または国外での感染5例(茨城県/米国1例、東京都/中国1例、国内(都道府県不明)フィリピン1例、国内/国外不明2例)であった(風しん速報図7)。流行している地域では、学校内、職場・施設内での集団発生が報告されており、報告数が少ない地域でも、妊婦や妊婦の家族での感染、同僚に妊婦がいる成人での感染が報告されている。(*第1四分位数 第3四分位数:つまり対象集団の半分がこの数字の間に含まれる)

現在、風しんの報告は、関東地方、沖縄県など、関西地方以外でも増加している。これらのどの地域においても、報告例の性別・年齢の傾向は全国的なものと同様であり発生の中心は成人男性である。一方で、女性の症例のみをみると、出産年齢とされる年代が74%を占めており、先天性風しん症候群(congenital rubella syndrome : CRS)が発生するリスクが非常に危惧される状況である。産褥期を含め今後妊娠を希望する女性や、その家族などの成人の方も、風しんの罹患歴や接種歴がない、または不明な場合には積極的に風しん含有ワクチン接種を受けることを検討していただきたい。

また、これから夏季休暇を迎えるに当たり、海外旅行を計画している方々も少なくないと思われる。海外での風しん・麻疹感染を予防するためにも、定期接種対象者はもちろん、そうでない場合も、ワクチン接種を検討していただきたい(参照: 2012年夏休み期間中における海外での感染症予防について http://www.mhlw.go.jp/seisakunitsuite/bunya/kenkou_iryuu/kenkou/travel/2012summer.html)。

風しん(先天性風しん症候群を含む)と麻疹のこれまでの発生状況や疾患の説明は、それぞれ <http://www.nih.go.jp/niid/ja/diseases/ha/rubella.html>、 <http://www.nih.go.jp/niid/ja/diseases/ma/measles.html> をご参照ください。



病原体情報

* グラフはIASRホームページ(<http://www.nih.go.jp/niid/ja/iasr.html>)からの引用です。

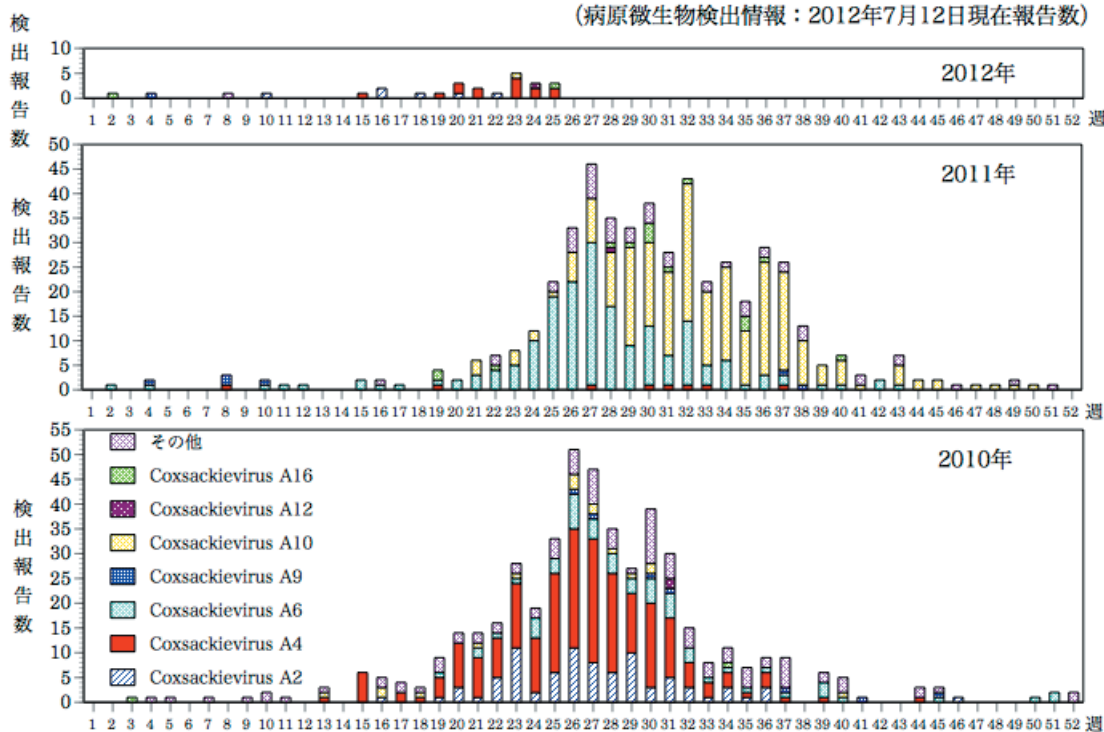
国立感染症研究所・感染症情報センターには各都道府県市の地方衛生研究所(地研)から「病原体個票」と「集団発生病原体票」が報告されています。これには感染症発生動向調査の定点およびその他の医療機関、保健所等で採取された検体から検出された病原体の情報が含まれています。週別の報告数は、病原体が分離・検出された検体の採取日による週ごとの報告数です。地域別の報告数は、その地域に所在する地研からの総報告数を都道府県別に示しています。

(2012年7月12日現在報告分)

ヘルパンギーナ患者から検出されているコクサッキーウイルス 2012年

週別ヘルパンギーナ患者からのコクサッキーウイルス分離・検出報告数、2010～2012年

(病原微生物検出情報：2012年7月12日現在報告数)

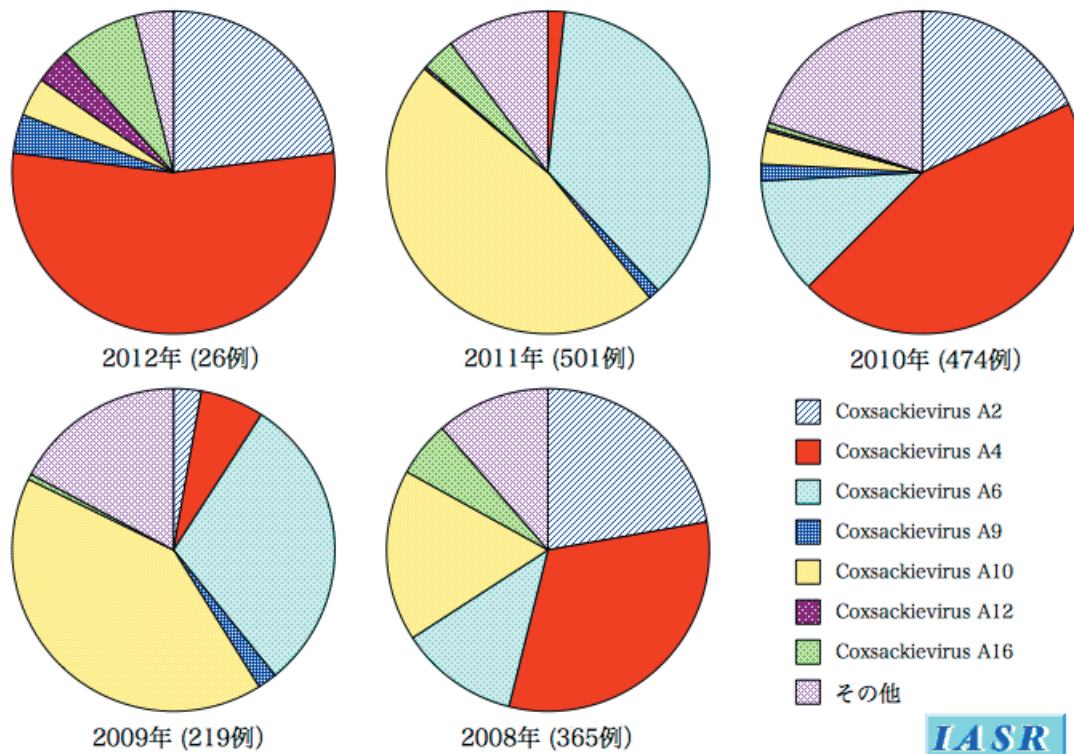


* 各都道府県市の地方衛生研究所からの分離/検出報告を図に示した



2012年はまだ報告が少ないが、コクサッキーウイルスA4型(CA4)が第15～25週に14件、CA2が第10～22週に6件、CA16が第2週と第25週に各1件、CA9が第4週に、CA10が第23週に、CA12が第24週に、CB3が第8週に各1件報告されている。

ヘルパンギーナ患者から分離・検出されたコクサッキーウイルス、2008～2012年
(病原微生物検出情報：2012年7月12日現在報告数)



*各都道府県市の地方衛生研究所からの分離/検出報告を図に示した *Infectious Agents Surveillance Report*

コクサッキーウイルスA4型(CA4)とCA2の報告は1年おきに2008年、2010年に増加がみられ、2011年は少なかった。2011年にはCA10とCA6の報告が増加していた。

ヘルパンギーナからのウイルス検出速報グラフは
<http://www.nih.go.jp/niid/ja/iasr/510-surveillance/iasr/graphs/1532-iasrgv.html>
を参照下さい。



海外感染症情報

*関連の情報やさらに詳しい情報については、FORTHホームページ(<http://www.forth.go.jp/>)をご覧ください。

カンボジアで発生している原因不明の病気の調査結果について(更新3)

2012年7月12日 WHO(WPRO)、7月13日 WHO(GAR)

2012年7月12日に公表されたWHOの情報によりますと、カンボジア保健省は、カンボジア国内の小児で発生した原因不明の病気について、調査の結果、大部分は重症の手足口病であったと結論づけました。

WHOと関係機関(カンボジアのパスツール研究所、米国の疾病予防管理センター等)は、2012年4月以降、カンタ・ボパ小児病院(Kantha Bopha Children's hospital)から、入院した小児の疾患と死亡が異常に増えているとの報告を受け、調査を行っていました。

その調査では、カンタ・ボパ小児病院や他の病院の記録、検査、地域の初動対応チームによる家族調査、国のサーベイランスシステムのデータ評価が行われました。

○調査結果

調査によって、合計78人の患者が特定されました。そのうち、カンタ・ボパ小児病院から報告があった患者は62人で、残りは他の病院から報告があった患者でした。症例定義を満たした61人の患者を中心に調査が行われ、そのうち54人が死亡しました。

適切な検体採取をする前に死亡した患者もあり、すべての患者の検体を検査することはできませんでした。合計31人の患者の検体が採取され、カンボジアのパスツール研究所で、いくつかの病原体の検査が行われました。その結果、大部分の検体で、手足口病を起こすエンテロウイルス71(EV71)が陽性となりました。また、インフルエンザ菌b型や豚連鎖球菌など、他の病原体が陽性になった検体も少数ありました。

調査の結果、患者のほとんどは3歳未満で、慢性疾患や栄養失調の患者が数人いました。患者は14州で発生しており、多くはステロイドを投与されていました。ステロイドの使用によって、EV71の患者の状態が悪化したことがわかりました。

○対応

この事例に対応して、政府はWHOの支援を受けながら、EV71による重症の手足口病患者の主な症状であった神経症状と呼吸器症状のサーベイランスを強化しました。保健センターは、軽症の手足口病患者を報告するよう指示されました。サーベイランスが強化されたので、今後、数か月間は、この病気の重症例が新たに発見されることが予想されます。

また、保健省は関係機関の支援を受けて、軽症及び重症の手足口病患者を管理するためのガイドラインや研修コースの作成に取り組んでいます。さらに、保健省は、手足口病の予防、患者の発見、治療についての注意喚起を行っています。

○手足口病とは

手足口病は、小児でよくみられる感染症です。カンボジアでの発生は新しいことではなく、世界中で見られます。ほぼすべての患者は、治療しなくても、7日から10日で回復し、合併症が起こることはまれです。

手足口病は、家畜に発生する口蹄疫とは別の病気です。手足口病はペットや他の動物から感染することはなく、また、動物に感染することはありません。

手足口病はエンテロウイルスによって起こる病気です。主に、コクサッキーウイルスによって起こり、軽症で自然に治ります。また、EV71によって起こることもあり、この場合には重症な合併症

がみられることもあり、死亡することもあります。

○手足口病の初期症状

手足口病は、通常、発熱、食欲低下、だるさ、のどの痛みで発症します。赤い斑点の発疹が1日から2日で広がり、手のひらや手、足のうらに水ぶくれができます。発疹は、お尻や陰部にできることもあります。

○重症の手足口病の症状

少ないですが、手足口病が小児で重症になることがあります。重症の場合には、息切れ、眠気、手足に力が入らない、けいれんなどの症状がみられます。小児でこのような症状がみられた場合には、すぐに医療機関を受診することがすすめられます。

○手足口病の治療

手足口病には、特別な治療法はありません。患者には、十分な水分補給が必要です。発熱や皮膚のただれによる痛みを抑えるための治療が行われます。

○手足口病の予防

一般的な衛生習慣を守ることで予防できます。特に、水ぶくれやただれた部分に触った後、調理の前、食事の前、小児に食事や母乳を与える前、トイレの後、小児のからだを洗った後に、石けんと水でよく手を洗うことが重要です。



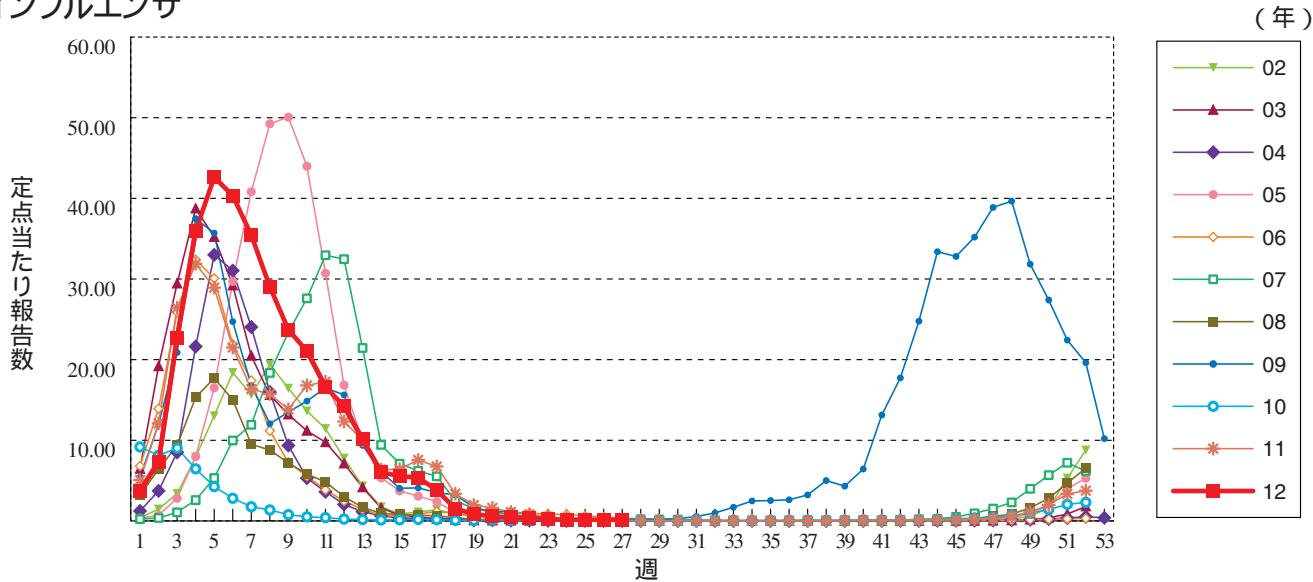
感染症の話

今週はお休みさせていただきます。
「感染症の話」過去の掲載分については
<http://www.nih.go.jp/niid/ja/encyclopedia.html>
でご覧いただけます。

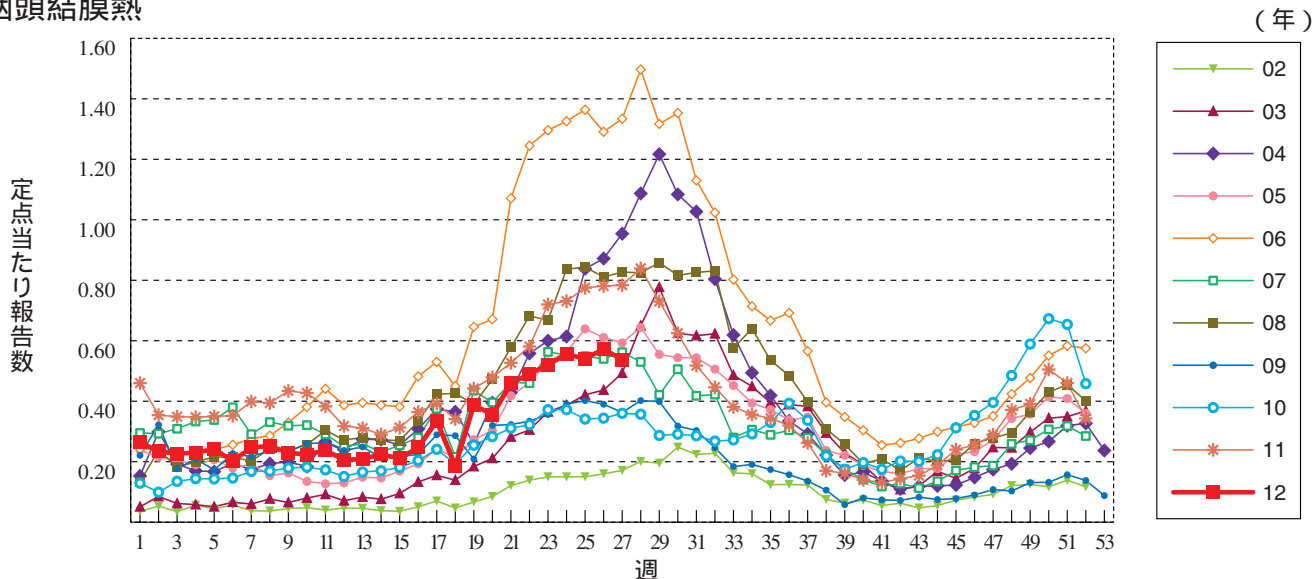


グラフ総覧(27週)

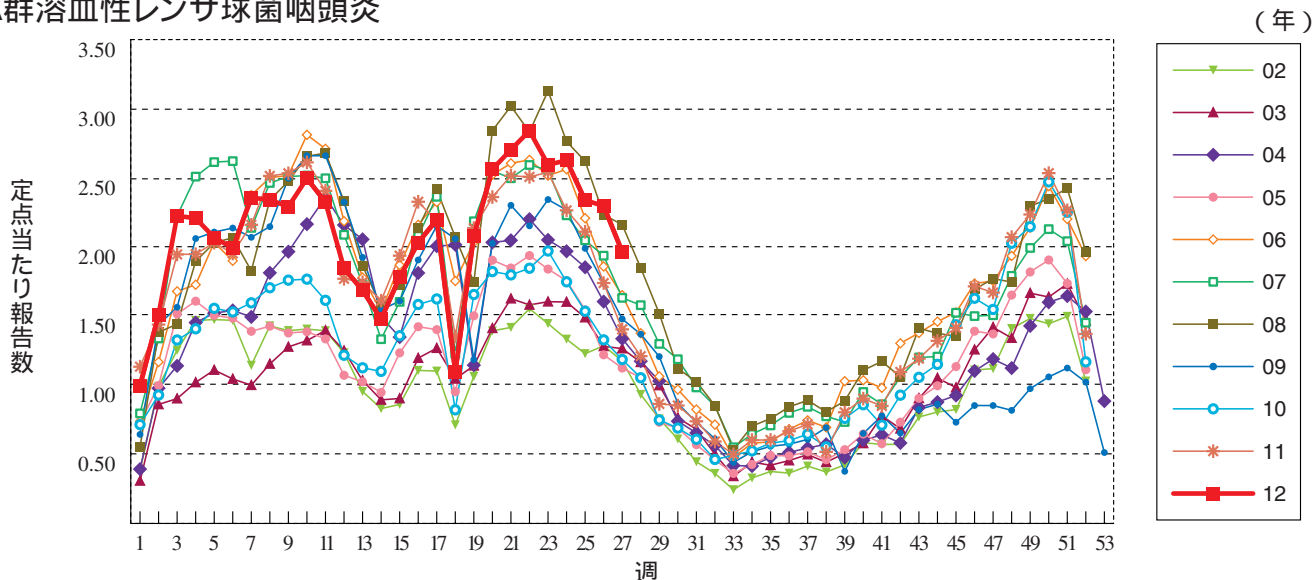
インフルエンザ



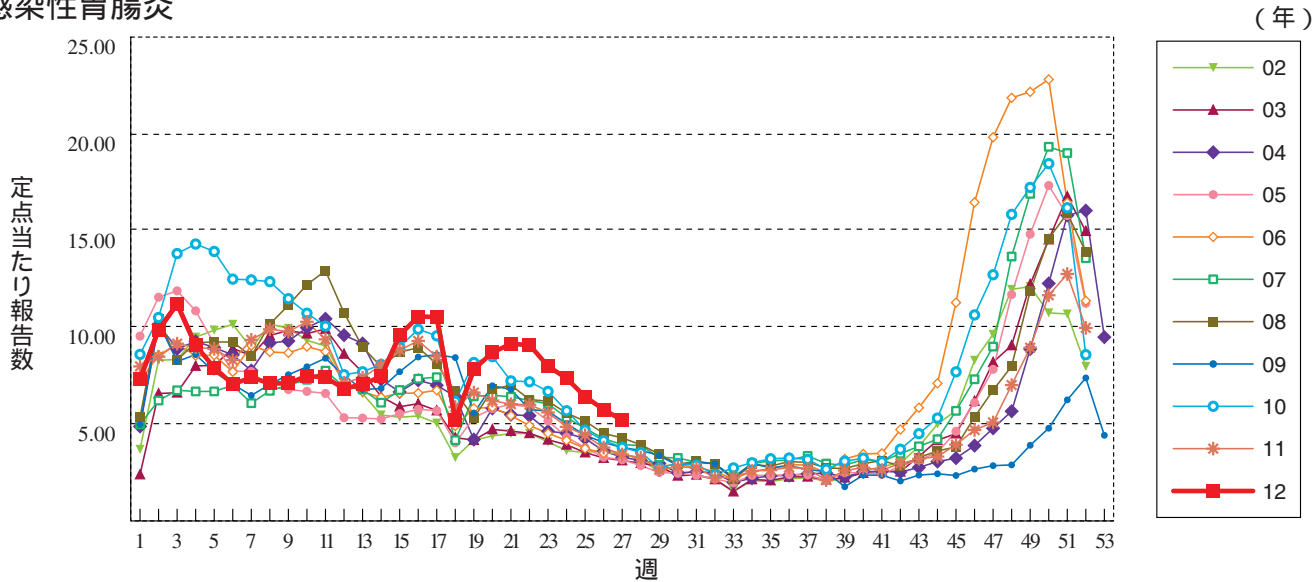
咽頭結膜熱



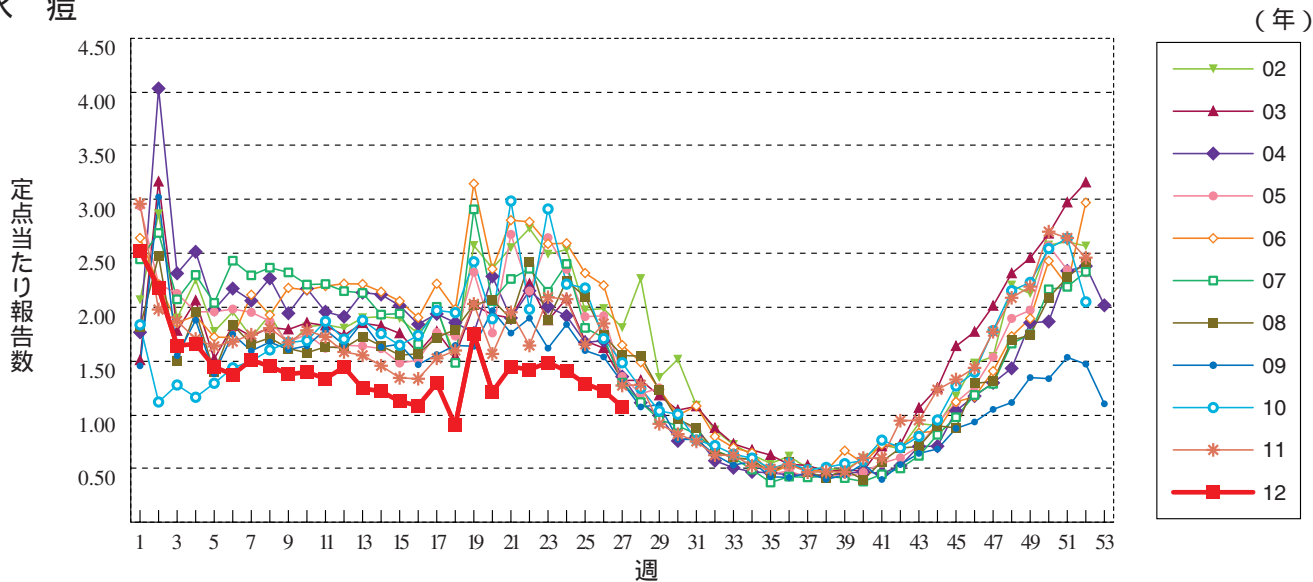
A群溶血性レンサ球菌咽頭炎



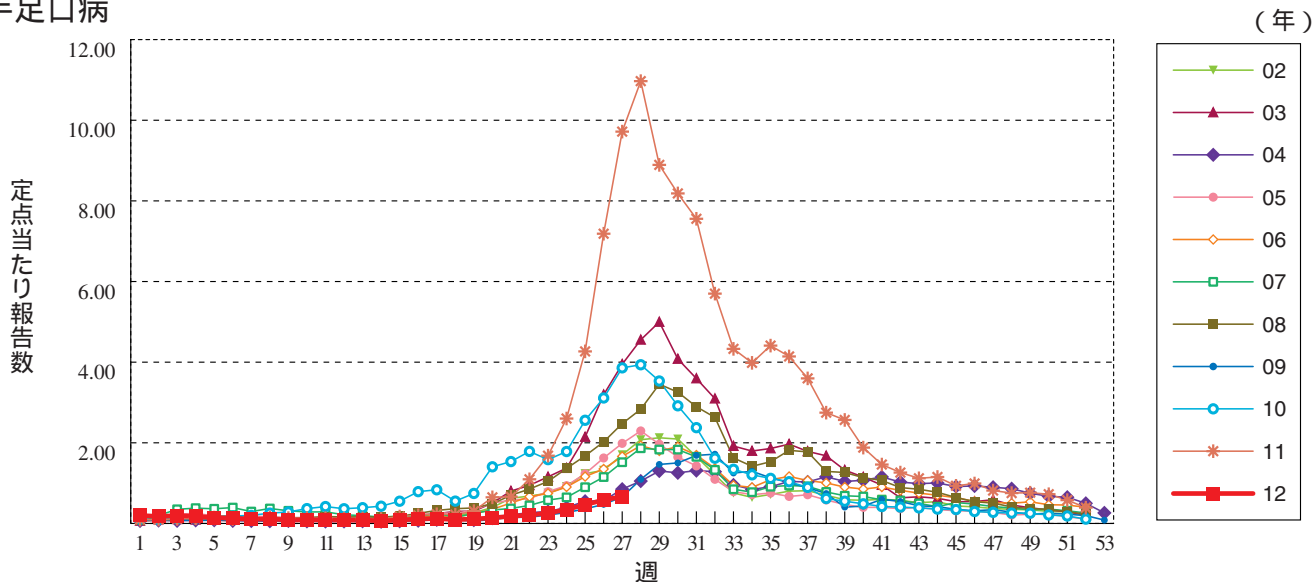
感染性胃腸炎



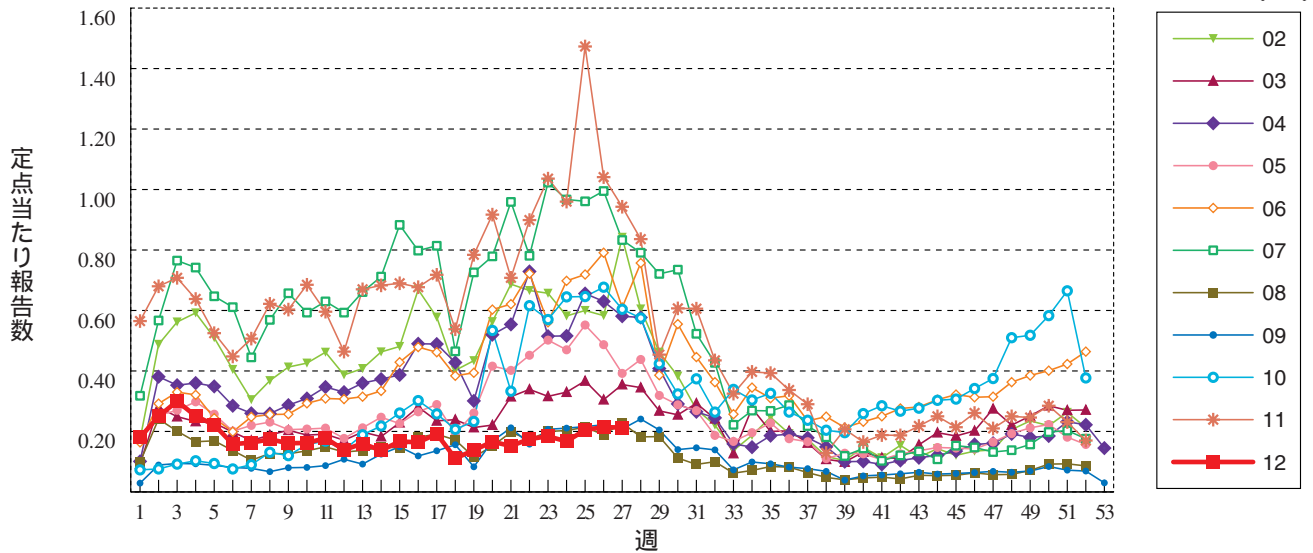
水痘



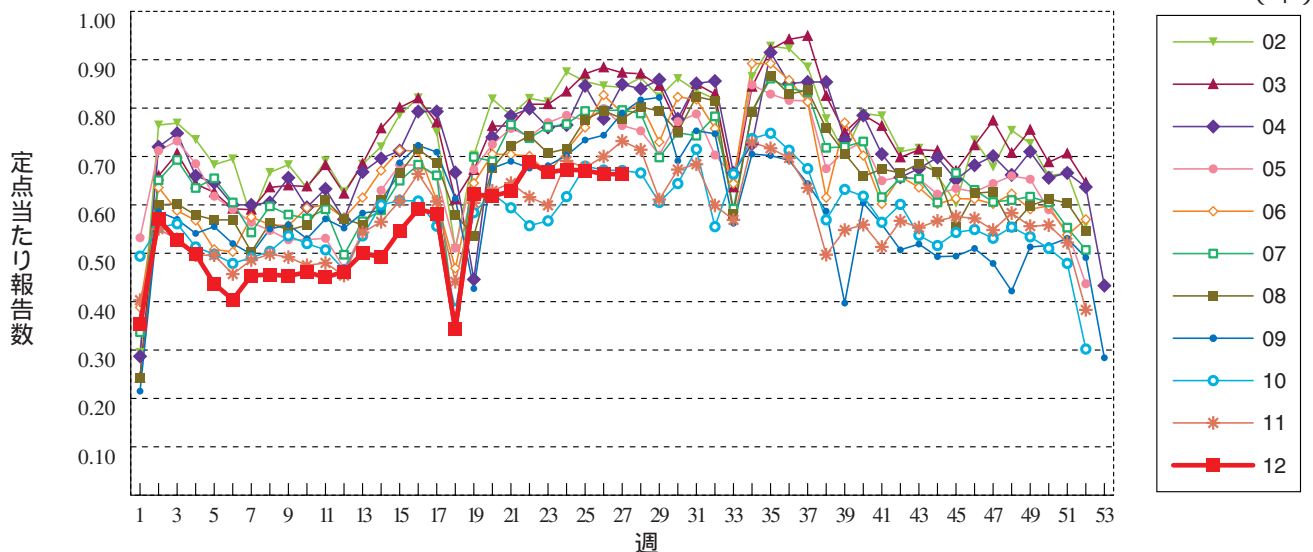
手足口病



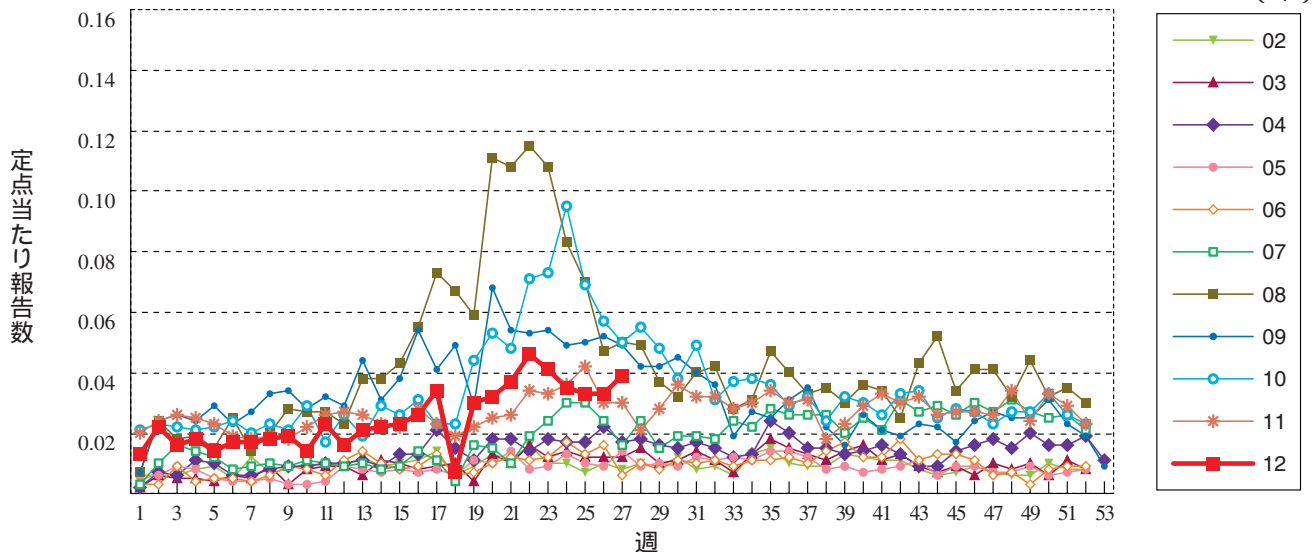
伝染性紅斑



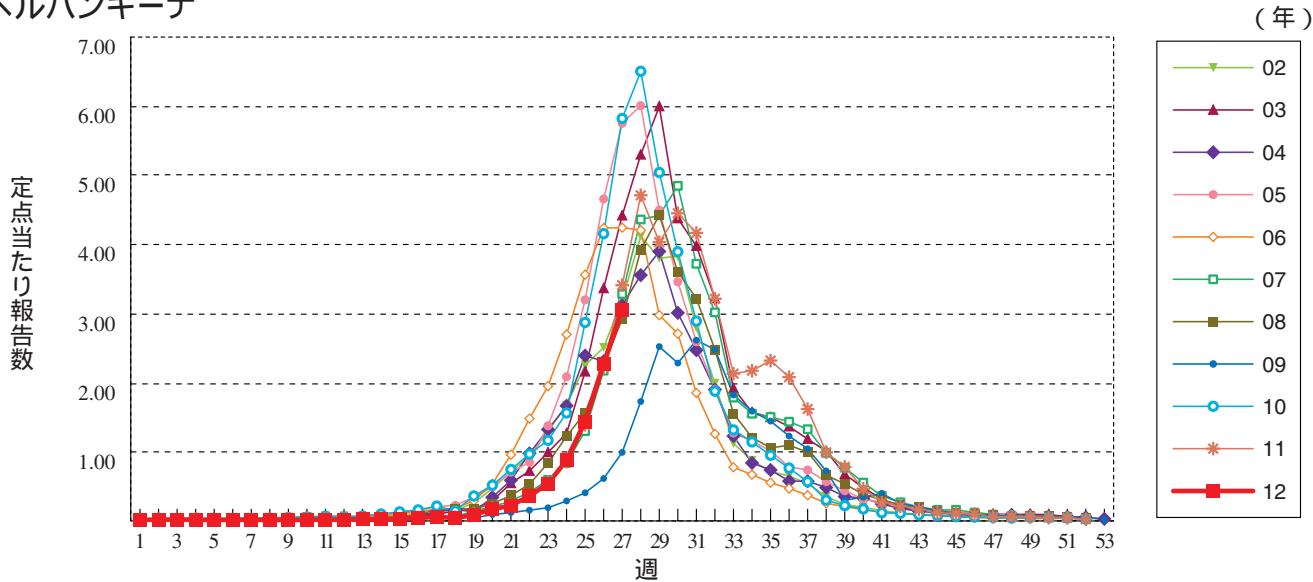
突発性発しん



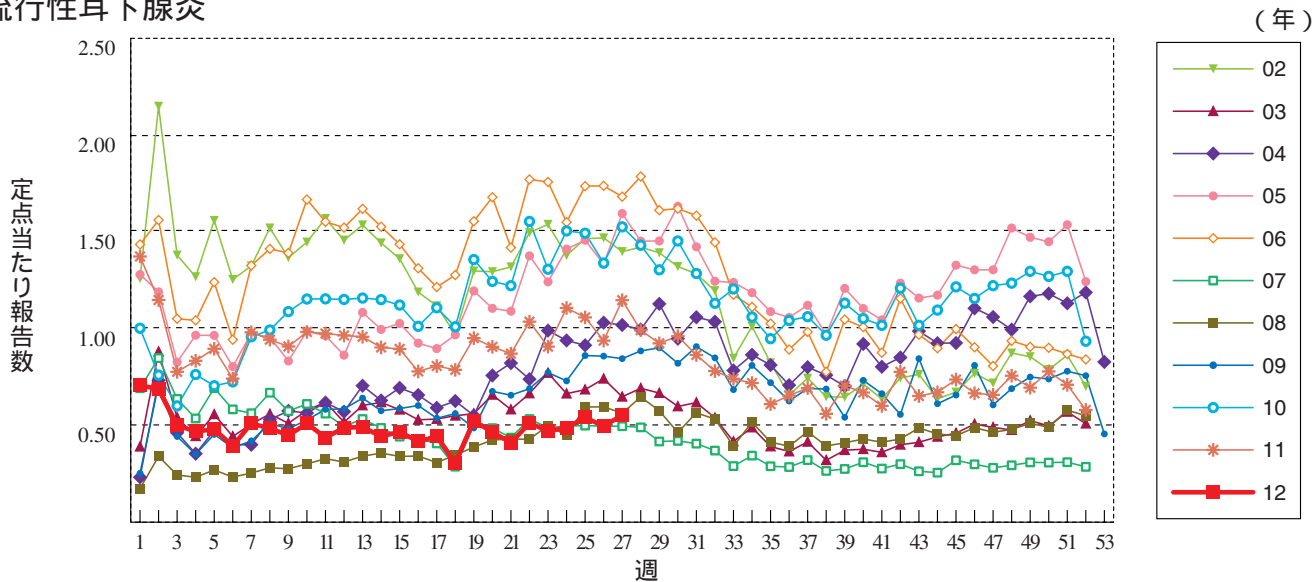
百日咳



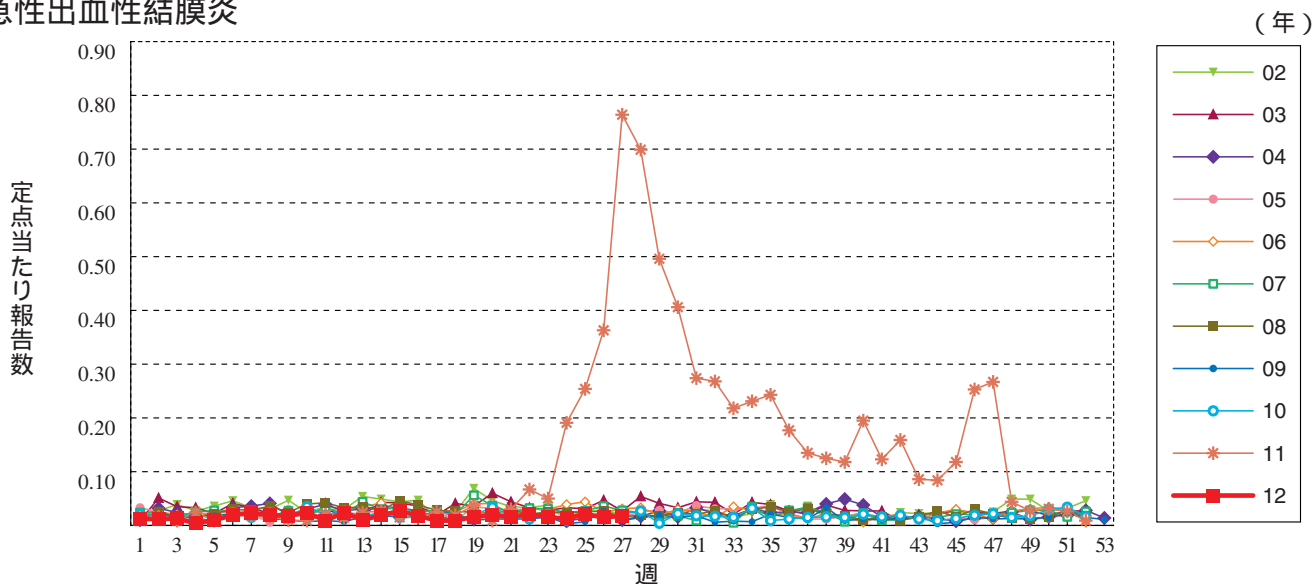
ヘルパンギーナ



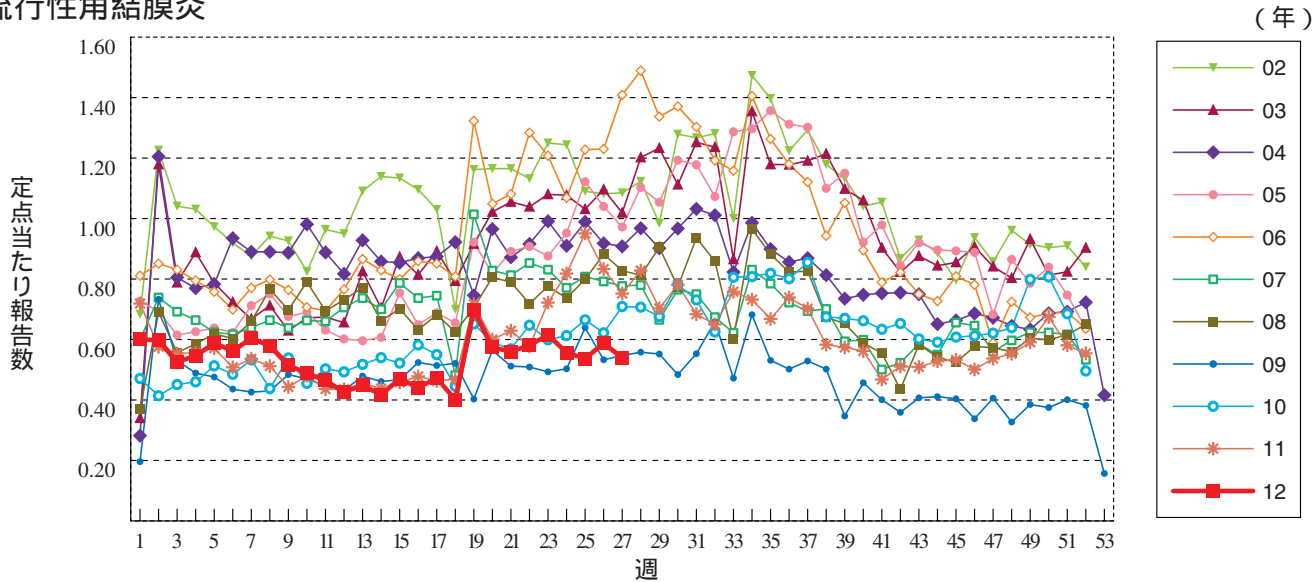
流行性耳下腺炎



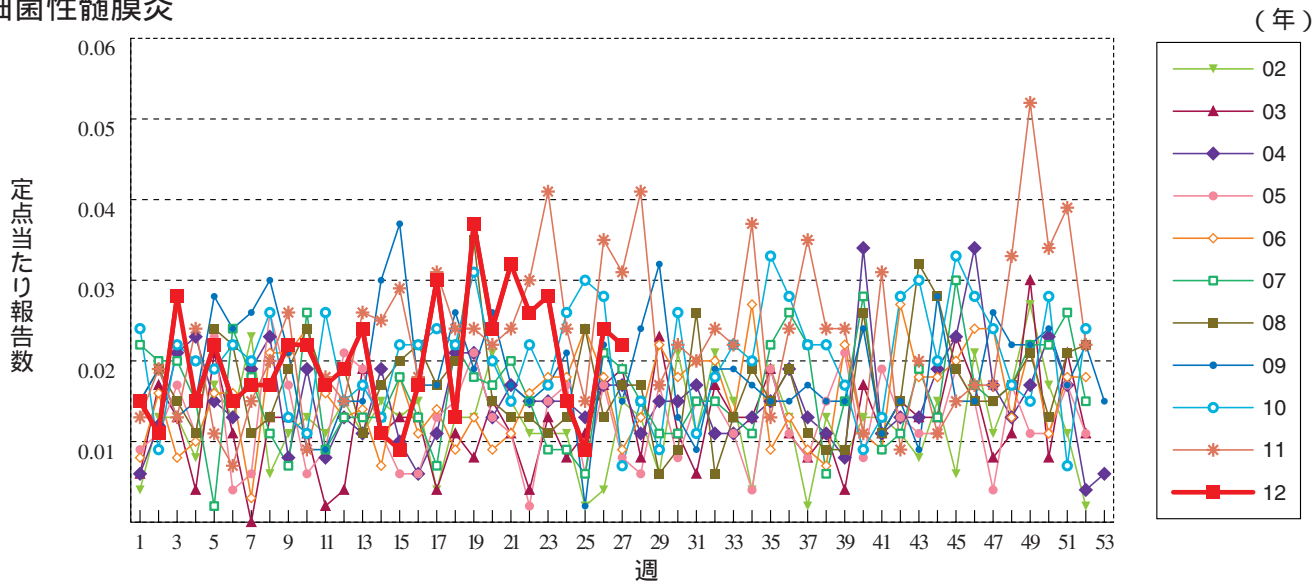
急性出血性結膜炎



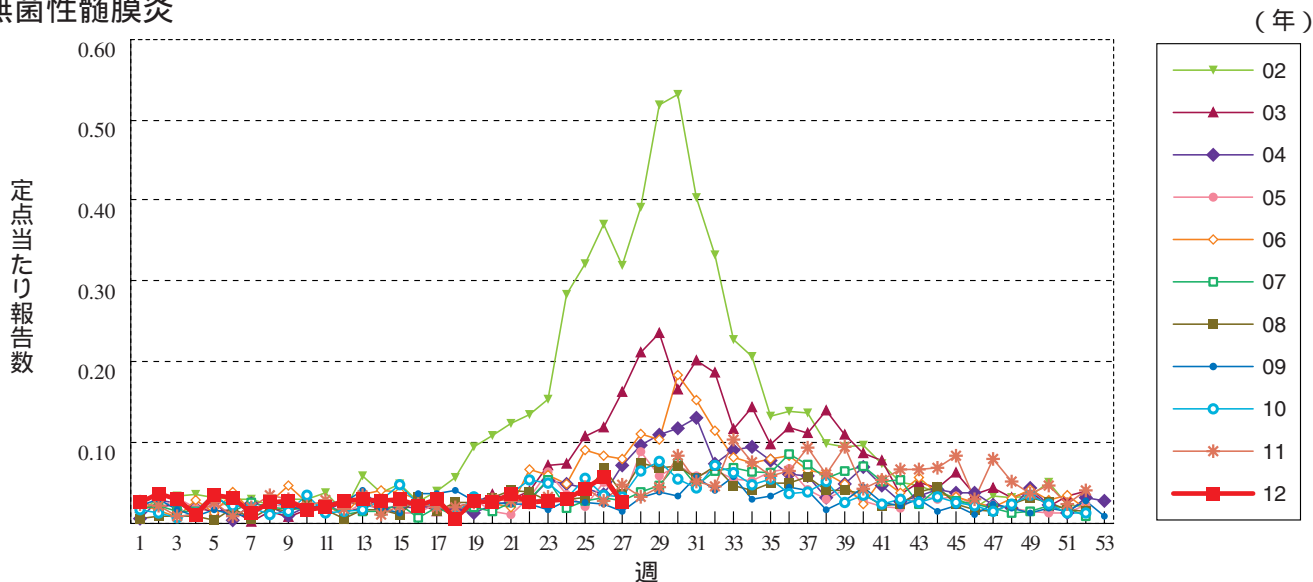
流行性角結膜炎



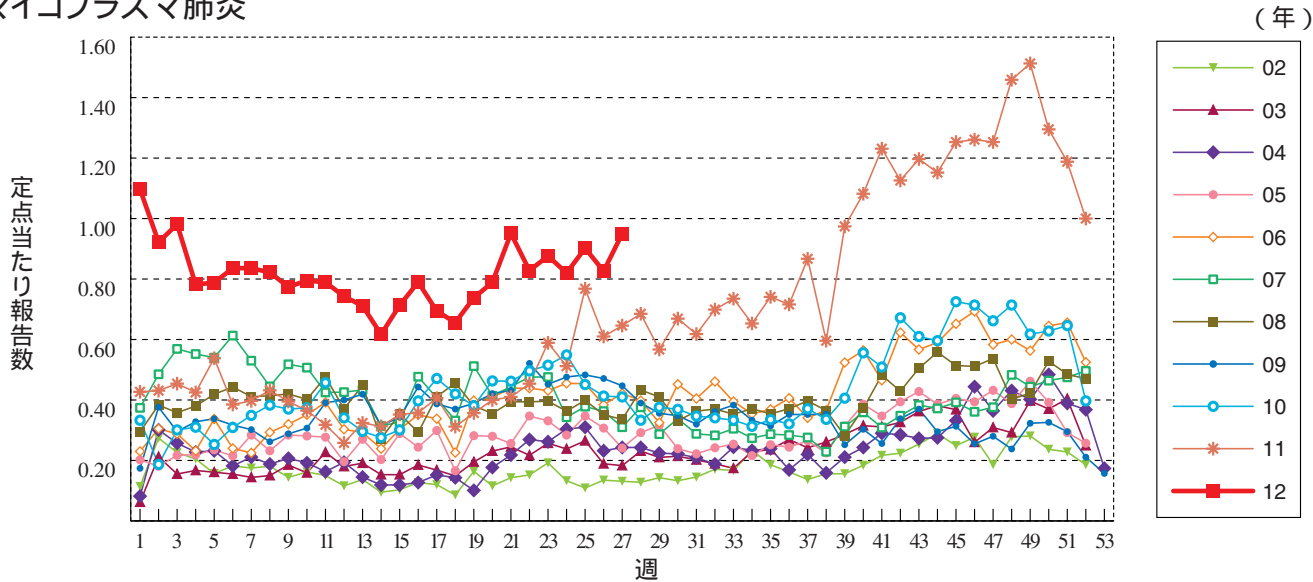
細菌性髄膜炎



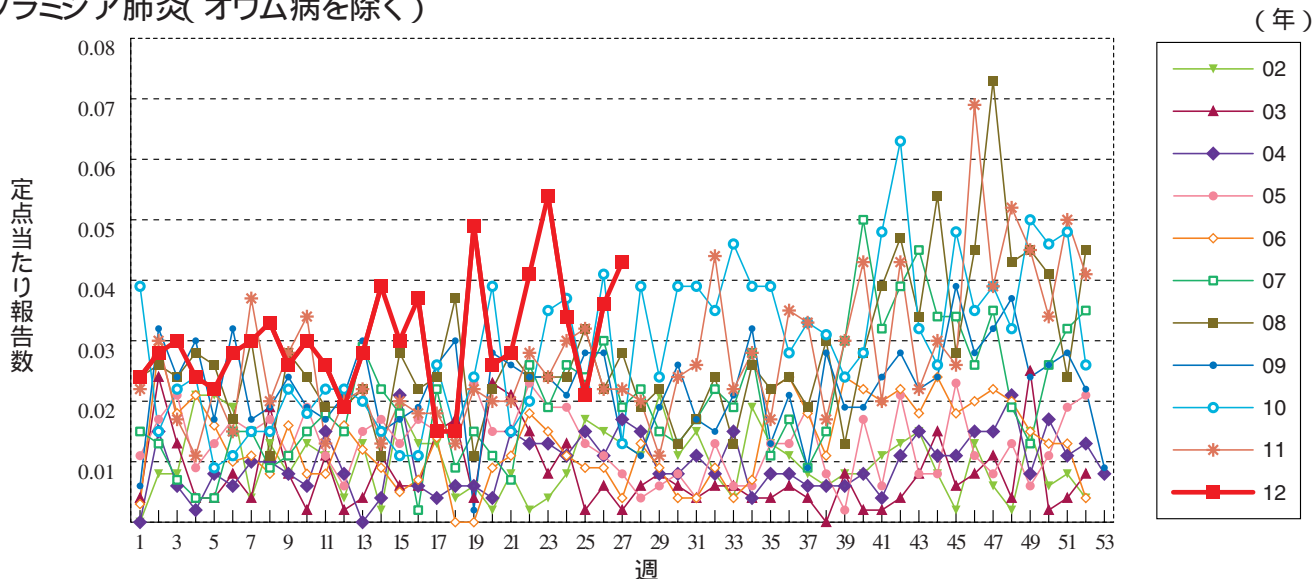
無菌性髄膜炎



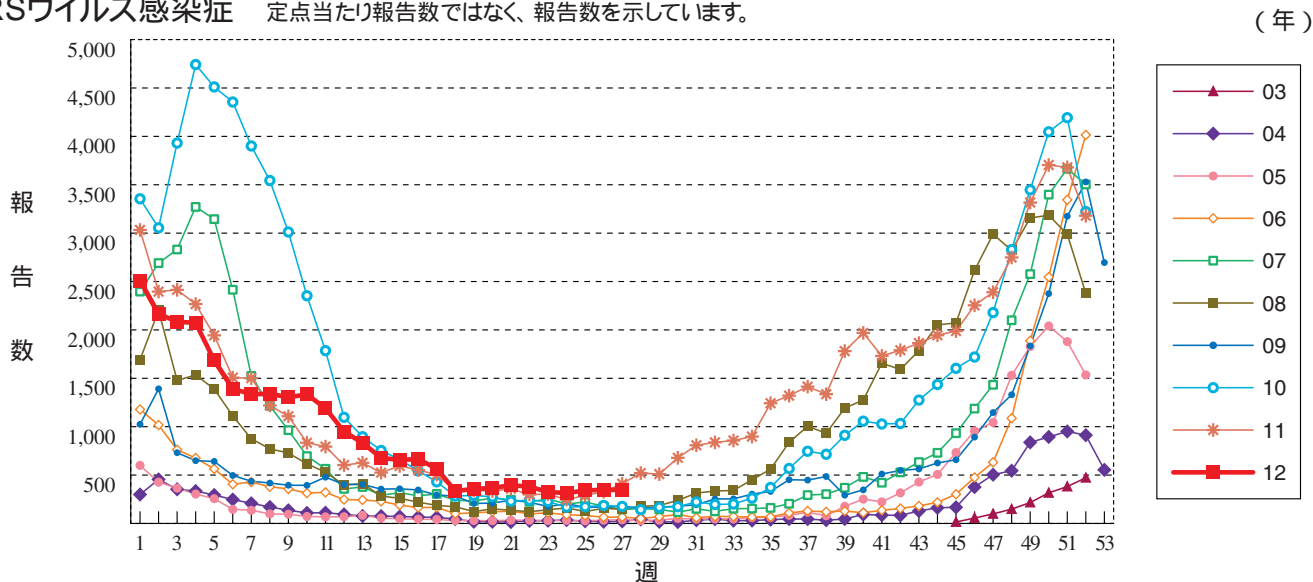
マイコプラズマ肺炎



クラミジア肺炎(オウム病を除く)



RSウイルス感染症 定点当たり報告数ではなく、報告数を示しています。





27週のデータ

注) 表中の報告数は7月11日集計分であり、その後の報告は次週以降の累積に反映されます。
 新型インフルエンザは掲載していません。

報告数・累積報告数、疾病・都道府県別

2012年27週

	エボラ出血熱		クリミア・コンゴ出血熱		痘 そう		南米出血熱		ペスト		マールブルグ病		ラッサ熱		急性灰白髄炎		結 核	
	報告数	累積	報告数	累積	報告数	累積	報告数	累積	報告数	累積	報告数	累積	報告数	累積	報告数	累積	報告数	累積
総 数	-	-	-	-	-	-	-	-	-	-	-	-	-	-	-	-	427	14882
北海道	-	-	-	-	-	-	-	-	-	-	-	-	-	-	-	-	5	432
青森県	-	-	-	-	-	-	-	-	-	-	-	-	-	-	-	-	7	235
岩手県	-	-	-	-	-	-	-	-	-	-	-	-	-	-	-	-	-	147
宮城県	-	-	-	-	-	-	-	-	-	-	-	-	-	-	-	-	4	206
秋田県	-	-	-	-	-	-	-	-	-	-	-	-	-	-	-	-	3	103
山形県	-	-	-	-	-	-	-	-	-	-	-	-	-	-	-	-	2	100
福島県	-	-	-	-	-	-	-	-	-	-	-	-	-	-	-	-	7	127
茨城県	-	-	-	-	-	-	-	-	-	-	-	-	-	-	-	-	11	325
栃木県	-	-	-	-	-	-	-	-	-	-	-	-	-	-	-	-	9	183
群馬県	-	-	-	-	-	-	-	-	-	-	-	-	-	-	-	-	7	146
埼玉県	-	-	-	-	-	-	-	-	-	-	-	-	-	-	-	-	10	684
千葉県	-	-	-	-	-	-	-	-	-	-	-	-	-	-	-	-	26	748
東京都	-	-	-	-	-	-	-	-	-	-	-	-	-	-	-	-	76	2305
神奈川県	-	-	-	-	-	-	-	-	-	-	-	-	-	-	-	-	32	1079
新潟県	-	-	-	-	-	-	-	-	-	-	-	-	-	-	-	-	7	175
富山県	-	-	-	-	-	-	-	-	-	-	-	-	-	-	-	-	6	112
石川県	-	-	-	-	-	-	-	-	-	-	-	-	-	-	-	-	5	106
福井県	-	-	-	-	-	-	-	-	-	-	-	-	-	-	-	-	1	94
山梨県	-	-	-	-	-	-	-	-	-	-	-	-	-	-	-	-	1	81
長野県	-	-	-	-	-	-	-	-	-	-	-	-	-	-	-	-	6	171
岐阜県	-	-	-	-	-	-	-	-	-	-	-	-	-	-	-	-	10	264
静岡県	-	-	-	-	-	-	-	-	-	-	-	-	-	-	-	-	6	326
愛知県	-	-	-	-	-	-	-	-	-	-	-	-	-	-	-	-	29	967
三重県	-	-	-	-	-	-	-	-	-	-	-	-	-	-	-	-	4	178
滋賀県	-	-	-	-	-	-	-	-	-	-	-	-	-	-	-	-	2	138
京都府	-	-	-	-	-	-	-	-	-	-	-	-	-	-	-	-	16	389
大阪府	-	-	-	-	-	-	-	-	-	-	-	-	-	-	-	-	28	843
兵庫県	-	-	-	-	-	-	-	-	-	-	-	-	-	-	-	-	18	547
奈良県	-	-	-	-	-	-	-	-	-	-	-	-	-	-	-	-	9	203
和歌山県	-	-	-	-	-	-	-	-	-	-	-	-	-	-	-	-	3	186
鳥取県	-	-	-	-	-	-	-	-	-	-	-	-	-	-	-	-	-	60
島根県	-	-	-	-	-	-	-	-	-	-	-	-	-	-	-	-	4	145
岡山県	-	-	-	-	-	-	-	-	-	-	-	-	-	-	-	-	3	230
広島県	-	-	-	-	-	-	-	-	-	-	-	-	-	-	-	-	10	380
山口県	-	-	-	-	-	-	-	-	-	-	-	-	-	-	-	-	1	200
徳島県	-	-	-	-	-	-	-	-	-	-	-	-	-	-	-	-	5	135
香川県	-	-	-	-	-	-	-	-	-	-	-	-	-	-	-	-	-	88
愛媛県	-	-	-	-	-	-	-	-	-	-	-	-	-	-	-	-	2	124
高知県	-	-	-	-	-	-	-	-	-	-	-	-	-	-	-	-	1	71
福岡県	-	-	-	-	-	-	-	-	-	-	-	-	-	-	-	-	27	635
佐賀県	-	-	-	-	-	-	-	-	-	-	-	-	-	-	-	-	-	67
長崎県	-	-	-	-	-	-	-	-	-	-	-	-	-	-	-	-	5	208
熊本県	-	-	-	-	-	-	-	-	-	-	-	-	-	-	-	-	-	185
大分県	-	-	-	-	-	-	-	-	-	-	-	-	-	-	-	-	4	190
宮崎県	-	-	-	-	-	-	-	-	-	-	-	-	-	-	-	-	4	121
鹿児島県	-	-	-	-	-	-	-	-	-	-	-	-	-	-	-	-	9	204
沖縄県	-	-	-	-	-	-	-	-	-	-	-	-	-	-	-	-	2	239

*病原体がSARSコロナウイルスであるものに限る。

報告数・累積報告数, 疾病・都道府県別

2012年27週

	ジフテリア		重症急性 呼吸器症候群*		鳥インフル エンザ(H5N1)		コレラ		細菌性赤痢		腸管出血性 大腸菌感染症		腸チフス		パラチフス		E型肝炎	
	報告数	累積	報告数	累積	報告数	累積	報告数	累積	報告数	累積	報告数	累積	報告数	累積	報告数	累積	報告数	累積
総 数	-	-	-	-	-	-	2	2	4	109	98	1022	-	14	-	10	-	72
北海道	-	-	-	-	-	-	-	-	-	1	-	23	-	-	-	-	-	30
青森県	-	-	-	-	-	-	-	-	-	-	-	4	-	-	-	-	-	1
岩手県	-	-	-	-	-	-	-	-	-	-	-	27	-	-	-	-	-	-
宮城県	-	-	-	-	-	-	-	-	-	-	4	31	-	-	-	-	-	1
秋田県	-	-	-	-	-	-	-	-	-	1	-	1	-	-	-	-	-	-
山形県	-	-	-	-	-	-	-	-	-	2	-	5	-	-	-	-	-	-
福島県	-	-	-	-	-	-	-	-	-	2	-	4	-	-	-	-	-	2
茨城県	-	-	-	-	-	-	-	-	-	3	-	12	-	-	-	-	-	2
栃木県	-	-	-	-	-	-	-	-	-	-	-	3	-	-	-	-	-	-
群馬県	-	-	-	-	-	-	-	-	-	3	3	13	-	-	-	-	-	1
埼玉県	-	-	-	-	-	-	-	-	-	4	8	32	-	1	-	1	-	-
千葉県	-	-	-	-	-	-	-	-	-	5	5	35	-	-	-	-	-	1
東京都	-	-	-	-	-	-	-	-	1	35	8	67	-	5	-	4	-	9
神奈川県	-	-	-	-	-	-	2	2	-	3	5	57	-	4	-	1	-	2
新潟県	-	-	-	-	-	-	-	-	-	-	-	2	-	-	-	-	-	1
富山県	-	-	-	-	-	-	-	-	-	2	1	5	-	-	-	-	-	-
石川県	-	-	-	-	-	-	-	-	-	-	-	10	-	-	-	-	-	-
福井県	-	-	-	-	-	-	-	-	-	1	1	5	-	-	-	-	-	-
山梨県	-	-	-	-	-	-	-	-	-	1	-	1	-	-	-	-	-	-
長野県	-	-	-	-	-	-	-	-	-	-	1	15	-	-	-	-	-	2
岐阜県	-	-	-	-	-	-	-	-	-	1	1	10	-	-	-	-	-	1
静岡県	-	-	-	-	-	-	-	-	-	-	-	11	-	1	-	-	-	3
愛知県	-	-	-	-	-	-	-	-	1	6	2	60	-	-	-	-	-	-
三重県	-	-	-	-	-	-	-	-	-	-	1	17	-	-	-	-	-	10
滋賀県	-	-	-	-	-	-	-	-	-	-	-	16	-	-	-	-	-	-
京都府	-	-	-	-	-	-	-	-	-	1	3	20	-	-	-	-	-	-
大阪府	-	-	-	-	-	-	-	-	1	26	4	165	-	1	-	4	-	2
兵庫県	-	-	-	-	-	-	-	-	1	3	3	23	-	1	-	-	-	1
奈良県	-	-	-	-	-	-	-	-	-	-	1	1	-	-	-	-	-	-
和歌山県	-	-	-	-	-	-	-	-	-	1	-	9	-	-	-	-	-	-
鳥取県	-	-	-	-	-	-	-	-	-	-	-	2	-	-	-	-	-	-
島根県	-	-	-	-	-	-	-	-	-	-	1	17	-	-	-	-	-	-
岡山県	-	-	-	-	-	-	-	-	-	-	3	18	-	1	-	-	-	-
広島県	-	-	-	-	-	-	-	-	-	2	8	38	-	-	-	-	-	-
山口県	-	-	-	-	-	-	-	-	-	-	2	28	-	-	-	-	-	-
徳島県	-	-	-	-	-	-	-	-	-	-	-	2	-	-	-	-	-	-
香川県	-	-	-	-	-	-	-	-	-	-	-	2	-	-	-	-	-	-
愛媛県	-	-	-	-	-	-	-	-	-	1	2	3	-	-	-	-	-	1
高知県	-	-	-	-	-	-	-	-	-	-	-	1	-	-	-	-	-	-
福岡県	-	-	-	-	-	-	-	-	-	-	18	75	-	-	-	-	-	-
佐賀県	-	-	-	-	-	-	-	-	-	-	6	34	-	-	-	-	-	-
長崎県	-	-	-	-	-	-	-	-	-	1	-	4	-	-	-	-	-	-
熊本県	-	-	-	-	-	-	-	-	-	1	1	39	-	-	-	-	-	2
大分県	-	-	-	-	-	-	-	-	-	1	2	7	-	-	-	-	-	-
宮崎県	-	-	-	-	-	-	-	-	-	-	2	11	-	-	-	-	-	-
鹿児島県	-	-	-	-	-	-	-	-	-	-	3	51	-	-	-	-	-	-
沖縄県	-	-	-	-	-	-	-	-	-	1	-	6	-	-	-	-	-	-

報告数・累積報告数, 疾病・都道府県別

2012年27週

	ウエストナイル熱		A型肝炎		エキノコックス症		黄熱		オウム病		オムスク出血熱		回帰熱		キャサナル森林病		Q熱	
	報告数	累積	報告数	累積	報告数	累積	報告数	累積	報告数	累積	報告数	累積	報告数	累積	報告数	累積	報告数	累積
総数	-	-	1	106	-	5	-	-	-	5	-	-	-	-	-	-	-	-
北海道	-	-	-	2	-	4	-	-	-	-	-	-	-	-	-	-	-	-
青森県	-	-	-	-	-	-	-	-	-	-	-	-	-	-	-	-	-	-
岩手県	-	-	-	-	-	-	-	-	-	-	-	-	-	-	-	-	-	-
宮城県	-	-	-	1	-	-	-	-	-	-	-	-	-	-	-	-	-	-
秋田県	-	-	-	2	-	-	-	-	-	-	-	-	-	-	-	-	-	-
山形県	-	-	-	-	-	-	-	-	-	-	-	-	-	-	-	-	-	-
福島県	-	-	-	-	-	-	-	-	-	-	-	-	-	-	-	-	-	-
茨城県	-	-	-	2	-	-	-	-	-	-	-	-	-	-	-	-	-	-
栃木県	-	-	-	-	-	-	-	-	-	-	-	-	-	-	-	-	-	-
群馬県	-	-	-	2	-	-	-	-	-	1	-	-	-	-	-	-	-	-
埼玉県	-	-	-	3	-	-	-	-	-	-	-	-	-	-	-	-	-	-
千葉県	-	-	-	12	-	-	-	-	-	-	-	-	-	-	-	-	-	-
東京都	-	-	-	23	-	-	-	-	-	-	-	-	-	-	-	-	-	-
神奈川県	-	-	-	9	-	-	-	-	-	-	-	-	-	-	-	-	-	-
新潟県	-	-	-	4	-	-	-	-	-	-	-	-	-	-	-	-	-	-
富山県	-	-	-	1	-	-	-	-	-	-	-	-	-	-	-	-	-	-
石川県	-	-	-	-	-	-	-	-	-	-	-	-	-	-	-	-	-	-
福井県	-	-	-	-	-	-	-	-	-	-	-	-	-	-	-	-	-	-
山梨県	-	-	-	-	-	-	-	-	-	-	-	-	-	-	-	-	-	-
長野県	-	-	-	1	-	-	-	-	-	-	-	-	-	-	-	-	-	-
岐阜県	-	-	-	1	-	-	-	-	-	-	-	-	-	-	-	-	-	-
静岡県	-	-	-	-	-	-	-	-	-	-	-	-	-	-	-	-	-	-
愛知県	-	-	-	5	-	-	-	-	-	-	-	-	-	-	-	-	-	-
三重県	-	-	-	3	-	-	-	-	-	-	-	-	-	-	-	-	-	-
滋賀県	-	-	-	1	-	-	-	-	-	-	-	-	-	-	-	-	-	-
京都府	-	-	-	2	-	-	-	-	-	1	-	-	-	-	-	-	-	-
大阪府	-	-	-	7	-	1	-	-	-	1	-	-	-	-	-	-	-	-
兵庫県	-	-	-	3	-	-	-	-	-	-	-	-	-	-	-	-	-	-
奈良県	-	-	-	-	-	-	-	-	-	-	-	-	-	-	-	-	-	-
和歌山県	-	-	-	1	-	-	-	-	-	-	-	-	-	-	-	-	-	-
鳥取県	-	-	-	-	-	-	-	-	-	-	-	-	-	-	-	-	-	-
島根県	-	-	-	-	-	-	-	-	-	-	-	-	-	-	-	-	-	-
岡山県	-	-	-	2	-	-	-	-	-	-	-	-	-	-	-	-	-	-
広島県	-	-	-	8	-	-	-	-	-	-	-	-	-	-	-	-	-	-
山口県	-	-	-	-	-	-	-	-	-	-	-	-	-	-	-	-	-	-
徳島県	-	-	-	-	-	-	-	-	-	1	-	-	-	-	-	-	-	-
香川県	-	-	-	1	-	-	-	-	-	-	-	-	-	-	-	-	-	-
愛媛県	-	-	-	-	-	-	-	-	-	-	-	-	-	-	-	-	-	-
高知県	-	-	-	-	-	-	-	-	-	-	-	-	-	-	-	-	-	-
福岡県	-	-	1	3	-	-	-	-	-	1	-	-	-	-	-	-	-	-
佐賀県	-	-	-	-	-	-	-	-	-	-	-	-	-	-	-	-	-	-
長崎県	-	-	-	-	-	-	-	-	-	-	-	-	-	-	-	-	-	-
熊本県	-	-	-	1	-	-	-	-	-	-	-	-	-	-	-	-	-	-
大分県	-	-	-	2	-	-	-	-	-	-	-	-	-	-	-	-	-	-
宮崎県	-	-	-	2	-	-	-	-	-	-	-	-	-	-	-	-	-	-
鹿児島県	-	-	-	2	-	-	-	-	-	-	-	-	-	-	-	-	-	-
沖縄県	-	-	-	-	-	-	-	-	-	-	-	-	-	-	-	-	-	-

報告数・累積報告数, 疾病・都道府県別

2012年27週

	狂犬病		コクシジ オイデス症		サル痘		腎症候性出血熱		西部ウマ脳炎		ダニ媒介脳炎		炭疽		チクングニア熱		つつが虫病	
	報告数	累積	報告数	累積	報告数	累積	報告数	累積	報告数	累積	報告数	累積	報告数	累積	報告数	累積	報告数	累積
総数	-	-	-	1	-	-	-	-	-	-	-	-	-	-	-	1	4	184
北海道	-	-	-	-	-	-	-	-	-	-	-	-	-	-	-	-	-	-
青森県	-	-	-	-	-	-	-	-	-	-	-	-	-	-	-	-	2	8
岩手県	-	-	-	-	-	-	-	-	-	-	-	-	-	-	-	-	-	5
宮城県	-	-	-	-	-	-	-	-	-	-	-	-	-	-	-	-	1	4
秋田県	-	-	-	-	-	-	-	-	-	-	-	-	-	-	-	-	-	19
山形県	-	-	-	-	-	-	-	-	-	-	-	-	-	-	-	-	-	17
福島県	-	-	-	-	-	-	-	-	-	-	-	-	-	-	-	-	-	20
茨城県	-	-	-	-	-	-	-	-	-	-	-	-	-	-	-	-	-	3
栃木県	-	-	-	1	-	-	-	-	-	-	-	-	-	-	-	-	-	-
群馬県	-	-	-	-	-	-	-	-	-	-	-	-	-	-	-	-	-	4
埼玉県	-	-	-	-	-	-	-	-	-	-	-	-	-	-	-	-	-	1
千葉県	-	-	-	-	-	-	-	-	-	-	-	-	-	-	-	-	-	10
東京都	-	-	-	-	-	-	-	-	-	-	-	-	-	-	-	-	-	3
神奈川県	-	-	-	-	-	-	-	-	-	-	-	-	-	-	-	1	-	2
新潟県	-	-	-	-	-	-	-	-	-	-	-	-	-	-	-	-	-	22
富山県	-	-	-	-	-	-	-	-	-	-	-	-	-	-	-	-	-	1
石川県	-	-	-	-	-	-	-	-	-	-	-	-	-	-	-	-	-	-
福井県	-	-	-	-	-	-	-	-	-	-	-	-	-	-	-	-	-	1
山梨県	-	-	-	-	-	-	-	-	-	-	-	-	-	-	-	-	-	-
長野県	-	-	-	-	-	-	-	-	-	-	-	-	-	-	-	-	1	9
岐阜県	-	-	-	-	-	-	-	-	-	-	-	-	-	-	-	-	-	1
静岡県	-	-	-	-	-	-	-	-	-	-	-	-	-	-	-	-	-	-
愛知県	-	-	-	-	-	-	-	-	-	-	-	-	-	-	-	-	-	-
三重県	-	-	-	-	-	-	-	-	-	-	-	-	-	-	-	-	-	-
滋賀県	-	-	-	-	-	-	-	-	-	-	-	-	-	-	-	-	-	1
京都府	-	-	-	-	-	-	-	-	-	-	-	-	-	-	-	-	-	-
大阪府	-	-	-	-	-	-	-	-	-	-	-	-	-	-	-	-	-	-
兵庫県	-	-	-	-	-	-	-	-	-	-	-	-	-	-	-	-	-	2
奈良県	-	-	-	-	-	-	-	-	-	-	-	-	-	-	-	-	-	1
和歌山県	-	-	-	-	-	-	-	-	-	-	-	-	-	-	-	-	-	3
鳥取県	-	-	-	-	-	-	-	-	-	-	-	-	-	-	-	-	-	2
島根県	-	-	-	-	-	-	-	-	-	-	-	-	-	-	-	-	-	4
岡山県	-	-	-	-	-	-	-	-	-	-	-	-	-	-	-	-	-	1
広島県	-	-	-	-	-	-	-	-	-	-	-	-	-	-	-	-	-	4
山口県	-	-	-	-	-	-	-	-	-	-	-	-	-	-	-	-	-	-
徳島県	-	-	-	-	-	-	-	-	-	-	-	-	-	-	-	-	-	-
香川県	-	-	-	-	-	-	-	-	-	-	-	-	-	-	-	-	-	1
愛媛県	-	-	-	-	-	-	-	-	-	-	-	-	-	-	-	-	-	2
高知県	-	-	-	-	-	-	-	-	-	-	-	-	-	-	-	-	-	1
福岡県	-	-	-	-	-	-	-	-	-	-	-	-	-	-	-	-	-	-
佐賀県	-	-	-	-	-	-	-	-	-	-	-	-	-	-	-	-	-	3
長崎県	-	-	-	-	-	-	-	-	-	-	-	-	-	-	-	-	-	3
熊本県	-	-	-	-	-	-	-	-	-	-	-	-	-	-	-	-	-	1
大分県	-	-	-	-	-	-	-	-	-	-	-	-	-	-	-	-	-	-
宮崎県	-	-	-	-	-	-	-	-	-	-	-	-	-	-	-	-	-	9
鹿児島県	-	-	-	-	-	-	-	-	-	-	-	-	-	-	-	-	-	16
沖縄県	-	-	-	-	-	-	-	-	-	-	-	-	-	-	-	-	-	-

*鳥インフルエンザ H5N1 を除く。

報告数・累積報告数, 疾病・都道府県別

2012年27週

	デング熱		東部ウマ脳炎		鳥インフルエンザ*		ニパウイルス感染症		日本紅斑熱		日本脳炎		ハンタウイルス肺症候群		Bウイルス病		鼻 疽	
	報告数	累積	報告数	累積	報告数	累積	報告数	累積	報告数	累積	報告数	累積	報告数	累積	報告数	累積	報告数	累積
総 数	7	71	-	-	-	-	-	-	1	37	-	-	-	-	-	-	-	-
北海道	-	4	-	-	-	-	-	-	-	-	-	-	-	-	-	-	-	-
青森県	-	-	-	-	-	-	-	-	-	-	-	-	-	-	-	-	-	-
岩手県	-	-	-	-	-	-	-	-	-	-	-	-	-	-	-	-	-	-
宮城県	-	1	-	-	-	-	-	-	-	-	-	-	-	-	-	-	-	-
秋田県	-	-	-	-	-	-	-	-	-	-	-	-	-	-	-	-	-	-
山形県	-	-	-	-	-	-	-	-	-	-	-	-	-	-	-	-	-	-
福島県	-	-	-	-	-	-	-	-	-	-	-	-	-	-	-	-	-	-
茨城県	-	1	-	-	-	-	-	-	-	-	-	-	-	-	-	-	-	-
栃木県	1	1	-	-	-	-	-	-	-	-	-	-	-	-	-	-	-	-
群馬県	-	1	-	-	-	-	-	-	-	-	-	-	-	-	-	-	-	-
埼玉県	-	1	-	-	-	-	-	-	-	-	-	-	-	-	-	-	-	-
千葉県	-	6	-	-	-	-	-	-	1	1	-	-	-	-	-	-	-	-
東京都	3	20	-	-	-	-	-	-	-	-	-	-	-	-	-	-	-	-
神奈川県	-	4	-	-	-	-	-	-	-	1	-	-	-	-	-	-	-	-
新潟県	-	-	-	-	-	-	-	-	-	-	-	-	-	-	-	-	-	-
富山県	-	-	-	-	-	-	-	-	-	-	-	-	-	-	-	-	-	-
石川県	-	-	-	-	-	-	-	-	-	-	-	-	-	-	-	-	-	-
福井県	-	-	-	-	-	-	-	-	-	-	-	-	-	-	-	-	-	-
山梨県	-	-	-	-	-	-	-	-	-	-	-	-	-	-	-	-	-	-
長野県	-	1	-	-	-	-	-	-	-	-	-	-	-	-	-	-	-	-
岐阜県	-	-	-	-	-	-	-	-	-	-	-	-	-	-	-	-	-	-
静岡県	-	-	-	-	-	-	-	-	-	-	-	-	-	-	-	-	-	-
愛知県	-	4	-	-	-	-	-	-	-	-	-	-	-	-	-	-	-	-
三重県	-	-	-	-	-	-	-	-	-	3	-	-	-	-	-	-	-	-
滋賀県	-	-	-	-	-	-	-	-	-	-	-	-	-	-	-	-	-	-
京都府	1	3	-	-	-	-	-	-	-	-	-	-	-	-	-	-	-	-
大阪府	1	12	-	-	-	-	-	-	-	-	-	-	-	-	-	-	-	-
兵庫県	-	2	-	-	-	-	-	-	-	-	-	-	-	-	-	-	-	-
奈良県	-	1	-	-	-	-	-	-	-	-	-	-	-	-	-	-	-	-
和歌山県	-	-	-	-	-	-	-	-	-	3	-	-	-	-	-	-	-	-
鳥取県	-	-	-	-	-	-	-	-	-	-	-	-	-	-	-	-	-	-
島根県	-	1	-	-	-	-	-	-	-	3	-	-	-	-	-	-	-	-
岡山県	-	-	-	-	-	-	-	-	-	-	-	-	-	-	-	-	-	-
広島県	-	2	-	-	-	-	-	-	-	7	-	-	-	-	-	-	-	-
山口県	-	-	-	-	-	-	-	-	-	-	-	-	-	-	-	-	-	-
徳島県	-	-	-	-	-	-	-	-	-	-	-	-	-	-	-	-	-	-
香川県	-	1	-	-	-	-	-	-	-	-	-	-	-	-	-	-	-	-
愛媛県	-	-	-	-	-	-	-	-	-	3	-	-	-	-	-	-	-	-
高知県	-	-	-	-	-	-	-	-	-	-	-	-	-	-	-	-	-	-
福岡県	1	1	-	-	-	-	-	-	-	1	-	-	-	-	-	-	-	-
佐賀県	-	-	-	-	-	-	-	-	-	-	-	-	-	-	-	-	-	-
長崎県	-	1	-	-	-	-	-	-	-	-	-	-	-	-	-	-	-	-
熊本県	-	1	-	-	-	-	-	-	-	9	-	-	-	-	-	-	-	-
大分県	-	-	-	-	-	-	-	-	-	-	-	-	-	-	-	-	-	-
宮崎県	-	1	-	-	-	-	-	-	-	4	-	-	-	-	-	-	-	-
鹿児島県	-	1	-	-	-	-	-	-	-	1	-	-	-	-	-	-	-	-
沖縄県	-	-	-	-	-	-	-	-	-	1	-	-	-	-	-	-	-	-

報告数・累積報告数, 疾病・都道府県別

2012年27週

	ブルセラ症		ベネズエラ ウマ脳炎		ヘンドラウイルス 感染症		発しんチフス		ポツリヌス症		マラリア		野 兎 病		ライム病		リッサウイルス 感染症	
	報告数	累積	報告数	累積	報告数	累積	報告数	累積	報告数	累積	報告数	累積	報告数	累積	報告数	累積	報告数	累積
総 数	-	-	-	-	-	-	-	-	3	2	37	-	-	1	4	-	-	
北海道	-	-	-	-	-	-	-	-	-	-	1	-	-	-	2	-	-	
青森県	-	-	-	-	-	-	-	-	-	-	-	-	-	-	-	-	-	
岩手県	-	-	-	-	-	-	-	-	-	-	-	-	-	-	-	-	-	
宮城県	-	-	-	-	-	-	-	-	-	-	-	-	-	-	-	-	-	
秋田県	-	-	-	-	-	-	-	-	-	-	-	-	-	-	-	-	-	
山形県	-	-	-	-	-	-	-	-	-	-	-	-	-	1	1	-	-	
福島県	-	-	-	-	-	-	-	-	-	-	-	-	-	-	-	-	-	
茨城県	-	-	-	-	-	-	-	-	-	-	-	-	-	-	-	-	-	
栃木県	-	-	-	-	-	-	-	-	-	-	2	-	-	-	-	-	-	
群馬県	-	-	-	-	-	-	-	-	-	-	-	-	-	-	-	-	-	
埼玉県	-	-	-	-	-	-	-	-	-	-	4	-	-	-	-	-	-	
千葉県	-	-	-	-	-	-	-	-	-	-	-	-	-	-	-	-	-	
東京都	-	-	-	-	-	-	-	-	-	1	11	-	-	-	-	-	-	
神奈川県	-	-	-	-	-	-	-	-	-	1	6	-	-	-	-	-	-	
新潟県	-	-	-	-	-	-	-	-	-	-	1	-	-	-	-	-	-	
富山県	-	-	-	-	-	-	-	-	-	-	-	-	-	-	-	-	-	
石川県	-	-	-	-	-	-	-	-	-	-	-	-	-	-	-	-	-	
福井県	-	-	-	-	-	-	-	-	-	-	-	-	-	-	-	-	-	
山梨県	-	-	-	-	-	-	-	-	-	-	-	-	-	-	-	-	-	
長野県	-	-	-	-	-	-	-	-	-	-	-	-	-	-	-	-	-	
岐阜県	-	-	-	-	-	-	-	-	-	-	-	-	-	-	-	-	-	
静岡県	-	-	-	-	-	-	-	-	-	-	1	-	-	-	-	-	-	
愛知県	-	-	-	-	-	-	-	-	-	-	3	-	-	-	-	-	-	
三重県	-	-	-	-	-	-	-	-	-	-	-	-	-	-	-	-	-	
滋賀県	-	-	-	-	-	-	-	-	-	-	2	-	-	-	-	-	-	
京都府	-	-	-	-	-	-	-	-	-	-	-	-	-	-	-	-	-	
大阪府	-	-	-	-	-	-	-	-	-	-	1	-	-	-	-	-	-	
兵庫県	-	-	-	-	-	-	-	-	-	-	2	-	-	-	-	-	-	
奈良県	-	-	-	-	-	-	-	-	-	-	1	-	-	-	-	-	-	
和歌山県	-	-	-	-	-	-	-	-	-	-	-	-	-	-	-	-	-	
鳥取県	-	-	-	-	-	-	-	-	-	2	-	-	-	-	-	-	-	
島根県	-	-	-	-	-	-	-	-	-	-	-	-	-	-	-	-	-	
岡山県	-	-	-	-	-	-	-	-	-	-	-	-	-	-	-	-	-	
広島県	-	-	-	-	-	-	-	-	-	-	-	-	-	-	-	-	-	
山口県	-	-	-	-	-	-	-	-	-	-	-	-	-	-	-	-	-	
徳島県	-	-	-	-	-	-	-	-	-	-	-	-	-	-	-	-	-	
香川県	-	-	-	-	-	-	-	-	-	-	-	-	-	-	-	-	-	
愛媛県	-	-	-	-	-	-	-	-	-	-	-	-	-	-	-	-	-	
高知県	-	-	-	-	-	-	-	-	-	-	-	-	-	-	-	-	-	
福岡県	-	-	-	-	-	-	-	-	-	-	1	-	-	-	-	-	-	
佐賀県	-	-	-	-	-	-	-	-	-	-	-	-	-	-	-	-	-	
長崎県	-	-	-	-	-	-	-	-	-	-	-	-	-	-	-	-	-	
熊本県	-	-	-	-	-	-	-	-	-	1	-	-	-	-	-	-	-	
大分県	-	-	-	-	-	-	-	-	-	-	1	-	-	-	-	-	-	
宮崎県	-	-	-	-	-	-	-	-	-	-	-	-	-	-	-	-	-	
鹿児島県	-	-	-	-	-	-	-	-	-	-	-	-	-	1	-	-	-	
沖縄県	-	-	-	-	-	-	-	-	-	-	-	-	-	-	-	-	-	

*E型肝炎およびA型肝炎を除く。

**ウエストナイル脳炎、西部ウマ脳炎、ダニ媒介脳炎、東部ウマ脳炎、日本脳炎、ペネズエラウマ脳炎およびリフトバレー熱を除く。

報告数・累積報告数、疾病・都道府県別

2012年27週

	リフトバレー熱		類鼻疽		レジオネラ症		レプトスピラ症		ロッキー山 紅斑熱		アメーバ赤痢		ウイルス性肝炎*		急性脳炎**		クリプト スポリジウム症	
	報告数	累積	報告数	累積	報告数	累積	報告数	累積	報告数	累積	報告数	累積	報告数	累積	報告数	累積	報告数	累積
総数	-	-	-	-	24	407	-	5	-	-	19	435	1	115	2	221	-	6
北海道	-	-	-	-	-	16	-	-	-	-	1	12	-	4	-	11	-	-
青森県	-	-	-	-	-	2	-	-	-	-	2	-	-	-	2	-	-	
岩手県	-	-	-	-	-	2	-	-	-	-	2	-	-	-	2	-	-	
宮城県	-	-	-	-	1	11	-	-	-	-	7	-	3	-	-	-	-	
秋田県	-	-	-	-	1	1	-	-	-	-	3	-	-	-	-	-	-	
山形県	-	-	-	-	-	6	-	-	-	-	1	-	-	-	2	-	-	
福島県	-	-	-	-	-	4	-	-	-	-	1	4	-	-	3	-	-	
茨城県	-	-	-	-	-	7	-	-	-	-	7	-	1	1	17	-	-	
栃木県	-	-	-	-	-	1	-	-	-	-	3	-	-	-	4	-	-	
群馬県	-	-	-	-	-	10	-	-	-	-	4	-	-	-	7	-	-	
埼玉県	-	-	-	-	1	20	-	-	-	-	2	23	-	4	-	10	-	-
千葉県	-	-	-	-	2	13	-	-	-	-	1	23	-	3	1	39	-	-
東京都	-	-	-	-	3	32	-	3	-	-	2	86	-	26	-	14	-	2
神奈川県	-	-	-	-	2	27	-	-	-	-	5	45	-	2	-	6	-	-
新潟県	-	-	-	-	-	8	-	-	-	-	1	6	-	1	-	11	-	-
富山県	-	-	-	-	-	8	-	-	-	-	1	-	3	-	3	-	-	
石川県	-	-	-	-	2	15	-	-	-	-	2	-	1	-	1	-	-	
福井県	-	-	-	-	-	10	-	-	-	-	1	-	2	-	2	-	-	
山梨県	-	-	-	-	1	6	-	-	-	-	-	-	-	-	-	-	-	
長野県	-	-	-	-	-	6	-	-	-	-	4	-	1	-	1	-	-	
岐阜県	-	-	-	-	-	9	-	-	-	-	2	16	-	1	-	1	-	-
静岡県	-	-	-	-	1	13	-	-	-	-	3	13	-	2	-	10	-	-
愛知県	-	-	-	-	2	25	-	-	-	-	23	-	4	-	7	-	1	
三重県	-	-	-	-	-	8	-	-	-	-	9	-	1	-	2	-	3	
滋賀県	-	-	-	-	-	2	-	-	-	-	7	-	-	-	3	-	-	
京都府	-	-	-	-	-	6	-	-	-	-	12	-	6	-	8	-	-	
大阪府	-	-	-	-	4	24	-	-	-	-	36	-	13	-	13	-	-	
兵庫県	-	-	-	-	-	22	-	-	-	-	8	-	6	-	6	-	-	
奈良県	-	-	-	-	-	3	-	-	-	-	1	-	1	-	-	-	-	
和歌山県	-	-	-	-	-	1	-	-	-	-	1	-	-	-	1	-	-	
鳥取県	-	-	-	-	-	2	-	-	-	-	1	-	-	-	-	-	-	
島根県	-	-	-	-	-	1	-	-	-	-	1	-	-	-	-	-	-	
岡山県	-	-	-	-	1	12	-	-	-	-	1	9	-	3	-	1	-	-
広島県	-	-	-	-	-	11	-	-	-	-	10	-	5	-	11	-	-	
山口県	-	-	-	-	1	8	-	-	-	-	3	-	-	-	-	-	-	
徳島県	-	-	-	-	-	1	-	-	-	-	1	-	-	-	-	-	-	
香川県	-	-	-	-	-	3	-	-	-	-	7	1	1	-	2	-	-	
愛媛県	-	-	-	-	1	4	-	-	-	-	2	-	-	-	-	-	-	
高知県	-	-	-	-	-	3	-	1	-	-	1	-	2	-	-	-	-	
福岡県	-	-	-	-	-	16	-	-	-	-	21	-	11	-	4	-	-	
佐賀県	-	-	-	-	-	1	-	-	-	-	1	-	-	-	-	-	-	
長崎県	-	-	-	-	-	7	-	-	-	-	2	-	1	-	1	-	-	
熊本県	-	-	-	-	-	7	-	-	-	-	5	-	-	-	-	-	-	
大分県	-	-	-	-	-	4	-	-	-	-	3	-	1	-	5	-	-	
宮崎県	-	-	-	-	-	3	-	-	-	-	1	-	2	-	7	-	-	
鹿児島県	-	-	-	-	1	4	-	-	-	-	4	-	2	-	4	-	-	
沖縄県	-	-	-	-	-	2	-	1	-	-	1	-	2	-	-	-	-	

報告数・累積報告数, 疾病・都道府県別

2012年27週

	クロイツフェルト・ヤコブ病		劇症型溶血性レンサ球菌感染症		後天性免疫不全症候群		ジアルジア症		髄膜炎菌性髄膜炎		先天性風しん症候群		梅毒		破傷風		バンコマイシン耐性黄色ブドウ球菌感染症	
	報告数	累積	報告数	累積	報告数	累積	報告数	累積	報告数	累積	報告数	累積	報告数	累積	報告数	累積	報告数	累積
総数	2	94	-	145	13	703	1	29	1	7	-	-	5	426	1	48	-	-
北海道	-	7	-	9	-	10	-	-	-	-	-	-	-	15	-	5	-	-
青森県	-	-	-	1	-	3	-	-	-	-	-	-	-	3	-	-	-	-
岩手県	-	1	-	2	-	1	-	-	-	-	-	-	-	1	-	-	-	-
宮城県	-	3	-	2	-	6	-	1	-	-	-	-	-	13	-	-	-	-
秋田県	-	-	-	2	-	1	-	-	-	-	-	-	-	1	-	-	-	-
山形県	-	-	-	-	-	2	-	-	-	-	-	-	-	1	-	-	-	-
福島県	-	1	-	2	-	2	-	-	-	-	-	-	-	-	-	3	-	-
茨城県	-	3	-	3	-	17	-	2	-	-	-	-	-	10	-	3	-	-
栃木県	-	5	-	3	-	8	-	-	-	-	-	-	-	10	-	-	-	-
群馬県	-	-	-	4	-	6	-	-	-	-	-	-	-	6	-	-	-	-
埼玉県	-	2	-	3	-	23	-	-	-	-	-	-	1	21	-	-	-	-
千葉県	-	4	-	10	1	19	-	-	-	-	-	-	1	11	-	3	-	-
東京都	-	7	-	9	6	234	-	7	-	-	-	-	2	141	-	2	-	-
神奈川県	-	5	-	5	1	34	-	2	-	2	-	-	-	21	-	5	-	-
新潟県	-	4	-	3	-	2	-	-	-	-	-	-	-	5	-	-	-	-
富山県	-	1	-	5	-	3	-	-	-	-	-	-	-	2	-	-	-	-
石川県	-	4	-	3	-	6	-	-	-	-	-	-	-	3	-	-	-	-
福井県	-	-	-	2	-	4	-	-	-	-	-	-	-	-	-	-	-	-
山梨県	-	2	-	1	-	3	-	-	-	-	-	-	-	2	-	-	-	-
長野県	-	1	-	2	-	9	-	-	-	-	-	-	-	2	1	3	-	-
岐阜県	-	1	-	-	-	5	-	-	-	-	-	-	-	1	-	1	-	-
静岡県	-	1	-	1	-	11	-	-	-	-	-	-	-	8	-	2	-	-
愛知県	-	4	-	8	1	64	-	1	-	-	-	-	-	20	-	3	-	-
三重県	-	1	-	3	-	3	-	-	-	-	-	-	-	1	-	-	-	-
滋賀県	-	1	-	3	-	4	-	1	-	-	-	-	-	-	-	-	-	-
京都府	1	7	-	6	-	3	-	1	-	1	-	-	-	7	-	1	-	-
大阪府	1	3	-	2	2	92	-	5	-	-	-	-	-	49	-	-	-	-
兵庫県	-	3	-	4	1	20	-	1	-	1	-	-	-	9	-	1	-	-
奈良県	-	2	-	1	-	7	-	-	-	-	-	-	-	5	-	-	-	-
和歌山県	-	-	-	-	-	7	-	-	-	-	-	-	-	4	-	1	-	-
鳥取県	-	-	-	3	-	1	-	-	-	-	-	-	-	3	-	-	-	-
島根県	-	2	-	-	-	-	-	-	-	-	-	-	-	1	-	2	-	-
岡山県	-	1	-	-	-	8	-	1	-	-	-	-	-	3	-	-	-	-
広島県	-	1	-	2	-	14	-	2	-	-	-	-	-	3	-	1	-	-
山口県	-	-	-	5	-	1	-	-	-	-	-	-	-	2	-	-	-	-
徳島県	-	2	-	2	-	4	-	-	-	-	-	-	-	-	-	1	-	-
香川県	-	2	-	1	-	6	-	-	-	-	-	-	-	-	-	-	-	-
愛媛県	-	1	-	5	1	6	1	1	-	-	-	-	-	2	-	-	-	-
高知県	-	-	-	3	-	3	-	1	-	-	-	-	-	3	-	-	-	-
福岡県	-	3	-	11	-	23	-	2	1	2	-	-	-	16	-	2	-	-
佐賀県	-	1	-	-	-	2	-	-	-	-	-	-	-	1	-	-	-	-
長崎県	-	-	-	1	-	3	-	1	-	-	-	-	-	1	-	1	-	-
熊本県	-	2	-	7	-	4	-	-	-	-	-	-	-	9	-	4	-	-
大分県	-	1	-	-	-	6	-	-	-	-	-	-	-	-	-	1	-	-
宮崎県	-	-	-	2	-	2	-	-	-	-	-	-	-	1	-	1	-	-
鹿児島県	-	2	-	3	-	4	-	-	-	-	-	-	-	4	-	1	-	-
沖縄県	-	3	-	1	-	7	-	-	-	1	-	-	-	5	-	1	-	-

報告数・累積報告数, 疾病・都道府県別 2012年27週

	バンコマイシン耐性 腸球菌感染症		風しん		麻しん	
	報告数	累積	報告数	累積	報告数	累積
総 数	4	46	75	594	14	182
北海道	-	-	-	-	-	-
青森県	-	1	-	-	-	-
岩手県	-	-	-	-	-	2
宮城県	-	-	-	2	-	-
秋田県	-	-	-	3	1	1
山形県	-	-	-	3	-	-
福島県	-	1	-	1	-	5
茨城県	-	-	-	5	-	-
栃木県	-	-	-	1	2	10
群馬県	-	1	-	5	-	-
埼玉県	-	1	3	16	1	20
千葉県	1	5	1	15	1	14
東京都	-	5	34	118	2	33
神奈川県	-	3	15	40	2	12
新潟県	-	-	-	1	-	2
富山県	-	-	-	1	-	1
石川県	-	-	-	-	-	-
福井県	-	-	1	4	-	-
山梨県	-	1	-	3	-	3
長野県	-	-	-	3	-	-
岐阜県	-	1	-	1	-	5
静岡県	-	1	1	4	-	2
愛知県	-	-	1	11	1	35
三重県	-	-	-	5	-	-
滋賀県	-	-	-	5	-	2
京都府	-	2	1	21	-	1
大阪府	-	8	7	128	1	6
兵庫県	1	1	11	146	2	14
奈良県	-	-	-	7	-	-
和歌山県	-	-	-	3	-	-
鳥取県	-	-	-	-	-	-
島根県	-	-	-	-	-	-
岡山県	-	1	-	3	-	6
広島県	-	2	-	7	-	3
山口県	-	-	-	-	-	-
徳島県	-	-	-	-	-	-
香川県	-	-	-	1	-	-
愛媛県	-	3	-	-	-	1
高知県	-	-	-	-	-	-
福岡県	2	4	-	13	-	1
佐賀県	-	-	-	1	-	-
長崎県	-	1	-	-	1	2
熊本県	-	3	-	2	-	-
大分県	-	-	-	1	-	-
宮崎県	-	-	-	-	-	-
鹿児島県	-	-	-	2	-	1
沖縄県	-	1	-	12	-	-

*鳥インフルエンザを除く。

報告数・定点当り報告数, 疾病・都道府県別

2012年27週

	インフルエンザ*		咽頭結膜熱		A群溶血性 レンサ球菌咽頭炎		感染性胃腸炎		水痘		手足口病		伝染性紅斑		突発性発しん		百日咳	
	報告数	定点当り	報告数	定点当り	報告数	定点当り	報告数	定点当り	報告数	定点当り	報告数	定点当り	報告数	定点当り	報告数	定点当り	報告数	定点当り
総数	754	0.15	1693	0.54	6191	1.97	16386	5.20	3382	1.07	2104	0.67	671	0.21	2088	0.66	123	0.04
北海道	1	0.00	111	0.78	395	2.76	484	3.38	272	1.90	53	0.37	8	0.06	51	0.36	5	0.03
青森県	-	-	3	0.07	75	1.83	95	2.32	42	1.02	184	4.49	6	0.15	16	0.39	5	0.12
岩手県	4	0.06	30	0.75	105	2.63	202	5.05	43	1.08	22	0.55	28	0.70	15	0.38	5	0.13
宮城県	1	0.01	37	0.64	107	1.84	606	10.45	71	1.22	128	2.21	19	0.33	49	0.84	-	-
秋田県	-	-	13	0.37	44	1.26	174	4.97	21	0.60	18	0.51	2	0.06	12	0.34	-	-
山形県	-	-	9	0.30	90	3.00	276	9.20	35	1.17	3	0.10	22	0.73	27	0.90	-	-
福島県	2	0.03	37	0.77	100	2.08	139	2.90	92	1.92	50	1.04	29	0.60	30	0.63	1	0.02
茨城県	-	-	17	0.23	101	1.35	251	3.35	50	0.67	46	0.61	4	0.05	24	0.32	2	0.03
栃木県	-	-	10	0.21	65	1.35	110	2.29	33	0.69	9	0.19	4	0.08	31	0.65	-	-
群馬県	-	-	48	0.80	74	1.23	279	4.65	42	0.70	65	1.08	21	0.35	32	0.53	1	0.02
埼玉県	-	-	95	0.60	495	3.13	1005	6.36	167	1.06	166	1.05	13	0.08	113	0.72	4	0.03
千葉県	3	0.01	47	0.35	384	2.89	839	6.31	115	0.86	68	0.51	22	0.17	85	0.64	12	0.09
東京都	4	0.01	189	0.72	633	2.41	1751	6.66	219	0.83	231	0.88	65	0.25	230	0.87	11	0.04
神奈川県	2	0.01	135	0.66	406	1.99	1177	5.77	227	1.11	149	0.73	40	0.20	166	0.81	2	0.01
新潟県	-	-	71	1.18	120	2.00	163	2.72	68	1.13	267	4.45	8	0.13	41	0.68	4	0.07
富山県	-	-	19	0.66	77	2.66	131	4.52	19	0.66	14	0.48	12	0.41	21	0.72	4	0.14
石川県	1	0.02	8	0.28	59	2.03	122	4.21	22	0.76	13	0.45	1	0.03	16	0.55	2	0.07
福井県	1	0.03	8	0.36	68	3.09	131	5.95	27	1.23	107	4.86	3	0.14	18	0.82	-	-
山梨県	-	-	8	0.33	59	2.46	129	5.38	19	0.79	5	0.21	1	0.04	8	0.33	-	-
長野県	-	-	24	0.44	154	2.85	412	7.63	118	2.19	67	1.24	41	0.76	28	0.52	-	-
岐阜県	2	0.02	5	0.09	57	1.08	188	3.55	28	0.53	18	0.34	27	0.51	19	0.36	2	0.04
静岡県	3	0.02	24	0.27	153	1.72	459	5.16	73	0.82	17	0.19	9	0.10	66	0.74	-	-
愛知県	6	0.03	49	0.27	282	1.56	807	4.46	181	1.00	26	0.14	61	0.34	105	0.58	5	0.03
三重県	2	0.03	18	0.40	65	1.44	252	5.60	36	0.80	16	0.36	4	0.09	29	0.64	-	-
滋賀県	-	-	20	0.63	75	2.34	132	4.13	35	1.09	13	0.41	-	-	17	0.53	-	-
京都府	4	0.03	17	0.23	105	1.44	313	4.29	73	1.00	12	0.16	8	0.11	33	0.45	-	-
大阪府	6	0.02	133	0.68	435	2.21	1033	5.24	269	1.37	95	0.48	19	0.10	134	0.68	7	0.04
兵庫県	4	0.02	59	0.46	135	1.05	773	5.99	151	1.17	23	0.18	31	0.24	80	0.62	2	0.02
奈良県	3	0.05	20	0.57	30	0.86	109	3.11	40	1.14	5	0.14	4	0.11	16	0.46	-	-
和歌山県	-	-	12	0.39	16	0.52	99	3.19	37	1.19	11	0.35	2	0.06	13	0.42	-	-
鳥取県	2	0.07	8	0.42	54	2.84	75	3.95	10	0.53	1	0.05	8	0.42	10	0.53	1	0.05
島根県	-	-	12	0.55	15	0.68	154	7.00	34	1.55	2	0.09	4	0.18	11	0.50	-	-
岡山県	1	0.01	15	0.28	54	1.00	344	6.37	62	1.15	24	0.44	6	0.11	34	0.63	1	0.02
広島県	-	-	48	0.67	99	1.38	300	4.17	60	0.83	8	0.11	13	0.18	49	0.68	6	0.08
山口県	-	-	15	0.31	112	2.33	214	4.46	32	0.67	9	0.19	16	0.33	46	0.96	5	0.10
徳島県	-	-	15	0.65	38	1.65	134	5.83	25	1.09	2	0.09	10	0.43	18	0.78	-	-
香川県	-	-	12	0.40	25	0.83	140	4.67	24	0.80	16	0.53	3	0.10	20	0.67	1	0.03
愛媛県	4	0.07	16	0.43	103	2.78	229	6.19	45	1.22	8	0.22	26	0.70	26	0.70	1	0.03
高知県	-	-	4	0.13	39	1.30	80	2.67	27	0.90	10	0.33	40	1.33	13	0.43	12	0.40
福岡県	15	0.08	102	0.85	179	1.49	742	6.18	151	1.26	17	0.14	1	0.01	110	0.92	5	0.04
佐賀県	-	-	40	1.74	46	2.00	75	3.26	29	1.26	2	0.09	2	0.09	20	0.87	-	-
長崎県	2	0.03	20	0.45	104	2.36	124	2.82	25	0.57	5	0.11	-	-	21	0.48	3	0.07
熊本県	11	0.14	22	0.46	64	1.33	269	5.60	63	1.31	16	0.33	3	0.06	41	0.85	-	-
大分県	-	-	14	0.39	93	2.58	285	7.92	44	1.22	3	0.08	14	0.39	36	1.00	4	0.11
宮崎県	10	0.17	26	0.72	105	2.92	227	6.31	43	1.19	19	0.53	4	0.11	52	1.44	-	-
鹿児島県	99	1.06	43	0.78	75	1.36	275	5.00	61	1.11	2	0.04	3	0.05	39	0.71	10	0.18
沖縄県	561	9.67	5	0.15	22	0.65	78	2.29	22	0.65	59	1.74	4	0.12	17	0.50	-	-

*髄膜炎菌性髄膜炎は除く。

報告数・定点当り報告数, 疾病・都道府県別

2012年27週

	ヘルパンギーナ		流行性耳下腺炎		急性出血性結膜炎		流行性角結膜炎		細菌性髄膜炎*		無菌性髄膜炎		マイコプラズマ肺炎		クラミジア肺炎		RSウイルス感染症
	報告数	定点当り	報告数	定点当り	報告数	定点当り	報告数	定点当り	報告数	定点当り	報告数	定点当り	報告数	定点当り	報告数	定点当り	報告数
総数	9632	3.06	1742	0.55	12	0.02	367	0.54	10	0.02	12	0.03	441	0.95	20	0.04	345
北海道	61	0.43	30	0.21	-	-	17	0.59	-	-	-	-	14	0.61	-	-	21
青森県	25	0.61	28	0.68	-	-	7	0.64	-	-	-	-	11	1.83	-	-	16
岩手県	26	0.65	59	1.48	-	-	5	0.36	-	-	-	-	27	1.42	-	-	5
宮城県	62	1.07	64	1.10	-	-	3	0.25	-	-	-	-	23	1.92	-	-	25
秋田県	12	0.34	5	0.14	-	-	1	0.14	-	-	-	-	5	0.63	-	-	5
山形県	36	1.20	38	1.27	-	-	1	0.13	-	-	-	-	3	0.30	-	-	2
福島県	82	1.71	34	0.71	-	-	5	0.42	1	0.14	-	-	7	1.00	9	1.29	21
茨城県	171	2.28	21	0.28	-	-	22	1.29	2	0.15	-	-	4	0.31	-	-	-
栃木県	173	3.60	15	0.31	-	-	7	0.58	-	-	-	-	20	2.86	4	0.57	5
群馬県	488	8.13	39	0.65	1	0.07	8	0.57	-	-	-	-	35	4.38	-	-	-
埼玉県	681	4.31	73	0.46	-	-	18	0.43	-	-	-	-	16	1.78	-	-	5
千葉県	462	3.47	62	0.47	-	-	12	0.35	-	-	1	0.11	12	1.33	2	0.22	5
東京都	1172	4.46	105	0.40	-	-	30	0.77	1	0.04	1	0.04	18	0.75	-	-	33
神奈川県	566	2.77	101	0.50	-	-	46	1.10	-	-	-	-	5	0.63	-	-	11
新潟県	38	0.63	27	0.45	1	0.10	6	0.60	-	-	-	-	11	0.85	2	0.15	10
富山県	58	2.00	4	0.14	-	-	-	-	-	-	-	-	8	1.60	-	-	4
石川県	35	1.21	11	0.38	-	-	-	-	-	-	-	-	7	1.40	-	-	-
福井県	14	0.64	11	0.50	-	-	1	0.33	-	-	-	-	3	0.50	-	-	4
山梨県	3	0.13	17	0.71	-	-	2	0.22	-	-	-	-	9	0.90	-	-	-
長野県	95	1.76	7	0.13	-	-	8	0.73	-	-	-	-	6	0.55	-	-	-
岐阜県	144	2.72	60	1.13	-	-	2	0.18	-	-	-	-	6	1.20	-	-	2
静岡県	371	4.17	95	1.07	1	0.05	4	0.18	-	-	-	-	9	1.00	-	-	6
愛知県	705	3.90	100	0.55	-	-	11	0.32	1	0.07	-	-	35	2.50	-	-	6
三重県	250	5.56	29	0.64	1	0.08	1	0.08	-	-	1	0.11	5	0.56	-	-	2
滋賀県	113	3.53	5	0.16	4	0.50	2	0.25	-	-	-	-	2	0.29	-	-	1
京都府	97	1.33	22	0.30	-	-	4	0.22	-	-	-	-	-	-	-	-	2
大阪府	471	2.39	65	0.33	-	-	6	0.13	-	-	-	-	17	1.06	-	-	17
兵庫県	413	3.20	58	0.45	1	0.03	7	0.20	-	-	-	-	5	0.45	-	-	2
奈良県	37	1.06	4	0.11	1	0.11	-	-	-	-	-	-	2	0.33	-	-	1
和歌山県	33	1.06	12	0.39	-	-	1	0.25	1	0.09	-	-	9	0.82	-	-	1
鳥取県	56	2.95	8	0.42	-	-	-	-	-	-	2	0.40	10	2.00	-	-	-
島根県	63	2.86	18	0.82	-	-	-	-	-	-	1	0.13	9	1.13	-	-	-
岡山県	77	1.43	27	0.50	1	0.08	3	0.25	-	-	1	0.20	5	1.00	1	0.20	1
広島県	131	1.82	34	0.47	-	-	19	1.00	-	-	-	-	6	0.29	-	-	2
山口県	313	6.52	24	0.50	-	-	4	0.44	-	-	-	-	17	1.89	-	-	2
徳島県	31	1.35	20	0.87	-	-	-	-	-	-	-	-	4	0.80	-	-	-
香川県	89	2.97	1	0.03	-	-	1	0.33	-	-	2	0.40	1	0.20	-	-	1
愛媛県	112	3.03	15	0.41	-	-	9	1.13	-	-	-	-	5	0.83	-	-	9
高知県	93	3.10	8	0.27	-	-	-	-	-	-	1	0.13	4	0.50	1	0.13	-
福岡県	530	4.42	111	0.93	-	-	20	0.77	1	0.07	-	-	1	0.07	1	0.07	25
佐賀県	107	4.65	20	0.87	-	-	-	-	1	0.17	-	-	2	0.33	-	-	-
長崎県	64	1.45	34	0.77	-	-	5	0.63	-	-	-	-	12	1.00	-	-	1
熊本県	270	5.63	39	0.81	-	-	15	1.67	-	-	2	0.13	4	0.27	-	-	1
大分県	253	7.03	74	2.06	-	-	5	1.00	-	-	-	-	1	0.09	-	-	1
宮崎県	315	8.75	28	0.78	-	-	4	0.67	-	-	-	-	4	0.57	-	-	4
鹿児島県	222	4.04	69	1.25	-	-	6	0.86	-	-	-	-	4	0.33	-	-	27
沖縄県	12	0.35	11	0.32	1	0.10	39	3.90	2	0.29	-	-	18	2.57	-	-	59

獣医師が届出を行う感染症と対象動物

注 報告数は感染実験等の学術的研究による発生を除く。

報告数・累積報告数, 疾病・都道府県別

2012年27週

	エボラ出血熱		マールブルグ病		ペスト		重症急性呼吸器症候群(SARS)						結核		鳥インフルエンザ(H5N1)		細菌性赤痢	
	サル		サル		プレーリードッグ	イタチアナグマ		タヌキ		ハクビシン		サル		鳥類		サル		
	報告数	累積	報告数	累積	報告数	累積	報告数	累積	報告数	累積	報告数	累積	報告数	累積	報告数	累積	報告数	累積
総数	-	-	-	-	-	-	-	-	-	-	-	-	-	-	-	-	-	1
北海道	-	-	-	-	-	-	-	-	-	-	-	-	-	-	-	-	-	-
青森県	-	-	-	-	-	-	-	-	-	-	-	-	-	-	-	-	-	-
岩手県	-	-	-	-	-	-	-	-	-	-	-	-	-	-	-	-	-	-
宮城県	-	-	-	-	-	-	-	-	-	-	-	-	-	-	-	-	-	-
秋田県	-	-	-	-	-	-	-	-	-	-	-	-	-	-	-	-	-	-
山形県	-	-	-	-	-	-	-	-	-	-	-	-	-	-	-	-	-	-
福島県	-	-	-	-	-	-	-	-	-	-	-	-	-	-	-	-	-	-
茨城県	-	-	-	-	-	-	-	-	-	-	-	-	-	-	-	-	-	-
栃木県	-	-	-	-	-	-	-	-	-	-	-	-	-	-	-	-	-	-
群馬県	-	-	-	-	-	-	-	-	-	-	-	-	-	-	-	-	-	-
埼玉県	-	-	-	-	-	-	-	-	-	-	-	-	-	-	-	-	-	-
千葉県	-	-	-	-	-	-	-	-	-	-	-	-	-	-	-	-	-	-
東京都	-	-	-	-	-	-	-	-	-	-	-	-	-	-	-	-	-	-
神奈川県	-	-	-	-	-	-	-	-	-	-	-	-	-	-	-	-	-	-
新潟県	-	-	-	-	-	-	-	-	-	-	-	-	-	-	-	-	-	-
富山県	-	-	-	-	-	-	-	-	-	-	-	-	-	-	-	-	-	-
石川県	-	-	-	-	-	-	-	-	-	-	-	-	-	-	-	-	-	-
福井県	-	-	-	-	-	-	-	-	-	-	-	-	-	-	-	-	-	-
山梨県	-	-	-	-	-	-	-	-	-	-	-	-	-	-	-	-	-	-
長野県	-	-	-	-	-	-	-	-	-	-	-	-	-	-	-	-	-	1
岐阜県	-	-	-	-	-	-	-	-	-	-	-	-	-	-	-	-	-	-
静岡県	-	-	-	-	-	-	-	-	-	-	-	-	-	-	-	-	-	-
愛知県	-	-	-	-	-	-	-	-	-	-	-	-	-	-	-	-	-	-
三重県	-	-	-	-	-	-	-	-	-	-	-	-	-	-	-	-	-	-
滋賀県	-	-	-	-	-	-	-	-	-	-	-	-	-	-	-	-	-	-
京都府	-	-	-	-	-	-	-	-	-	-	-	-	-	-	-	-	-	-
大阪府	-	-	-	-	-	-	-	-	-	-	-	-	-	-	-	-	-	-
兵庫県	-	-	-	-	-	-	-	-	-	-	-	-	-	-	-	-	-	-
奈良県	-	-	-	-	-	-	-	-	-	-	-	-	-	-	-	-	-	-
和歌山県	-	-	-	-	-	-	-	-	-	-	-	-	-	-	-	-	-	-
鳥取県	-	-	-	-	-	-	-	-	-	-	-	-	-	-	-	-	-	-
島根県	-	-	-	-	-	-	-	-	-	-	-	-	-	-	-	-	-	-
岡山県	-	-	-	-	-	-	-	-	-	-	-	-	-	-	-	-	-	-
広島県	-	-	-	-	-	-	-	-	-	-	-	-	-	-	-	-	-	-
山口県	-	-	-	-	-	-	-	-	-	-	-	-	-	-	-	-	-	-
徳島県	-	-	-	-	-	-	-	-	-	-	-	-	-	-	-	-	-	-
香川県	-	-	-	-	-	-	-	-	-	-	-	-	-	-	-	-	-	-
愛媛県	-	-	-	-	-	-	-	-	-	-	-	-	-	-	-	-	-	-
高知県	-	-	-	-	-	-	-	-	-	-	-	-	-	-	-	-	-	-
福岡県	-	-	-	-	-	-	-	-	-	-	-	-	-	-	-	-	-	-
佐賀県	-	-	-	-	-	-	-	-	-	-	-	-	-	-	-	-	-	-
長崎県	-	-	-	-	-	-	-	-	-	-	-	-	-	-	-	-	-	-
熊本県	-	-	-	-	-	-	-	-	-	-	-	-	-	-	-	-	-	-
大分県	-	-	-	-	-	-	-	-	-	-	-	-	-	-	-	-	-	-
宮崎県	-	-	-	-	-	-	-	-	-	-	-	-	-	-	-	-	-	-
鹿児島県	-	-	-	-	-	-	-	-	-	-	-	-	-	-	-	-	-	-
沖縄県	-	-	-	-	-	-	-	-	-	-	-	-	-	-	-	-	-	-

報告数・累積報告数, 疾病・都道府県別 2012年27週

	ウエストナイル熱		エキノコックス症	
	鳥類		犬	
	報告数	累積	報告数	累積
総 数	-	-	-	-
北海道	-	-	-	-
青森県	-	-	-	-
岩手県	-	-	-	-
宮城県	-	-	-	-
秋田県	-	-	-	-
山形県	-	-	-	-
福島県	-	-	-	-
茨城県	-	-	-	-
栃木県	-	-	-	-
群馬県	-	-	-	-
埼玉県	-	-	-	-
千葉県	-	-	-	-
東京都	-	-	-	-
神奈川県	-	-	-	-
新潟県	-	-	-	-
富山県	-	-	-	-
石川県	-	-	-	-
福井県	-	-	-	-
山梨県	-	-	-	-
長野県	-	-	-	-
岐阜県	-	-	-	-
静岡県	-	-	-	-
愛知県	-	-	-	-
三重県	-	-	-	-
滋賀県	-	-	-	-
京都府	-	-	-	-
大阪府	-	-	-	-
兵庫県	-	-	-	-
奈良県	-	-	-	-
和歌山県	-	-	-	-
鳥取県	-	-	-	-
島根県	-	-	-	-
岡山県	-	-	-	-
広島県	-	-	-	-
山口県	-	-	-	-
徳島県	-	-	-	-
香川県	-	-	-	-
愛媛県	-	-	-	-
高知県	-	-	-	-
福岡県	-	-	-	-
佐賀県	-	-	-	-
長崎県	-	-	-	-
熊本県	-	-	-	-
大分県	-	-	-	-
宮崎県	-	-	-	-
鹿児島県	-	-	-	-
沖縄県	-	-	-	-

感染症週報 第14巻 第27号 2012年7月23日発行
 発行：国立感染症研究所
 厚生労働省健康局結核感染症課
 厚生労働省大臣官房統計情報部
 事務局：国立感染症研究所感染症情報センター
 〒162-8640東京都新宿区戸山1-23-1
 T E L : 03-5285-1111
 F A X : 03-5285-1129
 U R L : <http://www.nih.go.jp/niid/ja/from-idsc.html>
 < 国立感染症研究所 感染症情報センター >
<http://www.mhlw.go.jp/>
 < 厚生労働省 >
<http://www.forth.go.jp/>
 < 旅行者のための海外感染症情報(厚生労働省検疫所) >

本週報は、感染症新法に基づくものであり、全国の医療従事者、定点医療機関、保健所、保健所設置市、特別区、都道府県、地方衛生研究所、検疫所の皆様のご協力を得て、国立感染症研究所感染症情報センターにおいて編集したものです。

また、本週報は速報性を重視しておりますので、今後調査などの結果に応じて、若干の変更が生じることがありますが、その場合には週報上にて訂正させていただきます。

「感染症の話」及び「読者のコーナー」の回答欄の内容に関する責は、それぞれの執筆者及び回答者に属しますが、内容に関するご質問、ご意見については事務局でお受けいたします。

なお、週報の内容について、学術的研究、あるいは公衆衛生活動にかかわる業務以外の目的においては、無断転載を禁じます。