

マークをクリックするとそのページを見ることができます



発生動向総覧
P.2-11

< 第37週 > RSウイルス感染症の報告数は3,789例と第28週以降増加が続いている / その他最新動向
< 8月 > 性感染症・薬剤耐性菌感染症について



注目すべき感染症
P.12-13

< 腸管出血性大腸菌感染症 >
報告数は第32週の289例をピークに以降減少し、第37週は122例であった



病原体情報
P.14-15

エコーウイルス9型 2012年



速報
P.16

エコーウイルス9型による発疹症 - 愛媛県



海外感染症情報
P.17

英国で新たなコロナウイルス感染症が確認されました



感染症の話
P.18

< 今週はお休みです >



読者のコーナー
< 今週は該当記事はありません >



グラフ総覧(37週)
P.19-24



グラフ総覧(8月)
P.25-30



8月のデータ
P.31-33



37週のデータ
P.34-46



発生動向総覧

< 第37週コメント > 9月19日集計分

全数報告の感染症

注意: これは当該週に診断された報告症例の集計です。しかし、迅速に情報還元するために期日を決めて集計を行いますので、当該週に診断された症例の報告が集計の期日以降に届くこともあります。それらについては一部を除いて発生動向総覧では扱いませんが、翌週あるいはそれ以降に、巻末の表の累積数に加えられることになります。

感染経路、感染原因、感染地域については、確定あるいは推定として記載されていたものを示します。

1類感染症

報告なし

2類感染症

結核361例

3類感染症

細菌性赤痢7例

菌種: *S. sonnei* (D群) 7例__感染地域: 国内(都道府県不明)1例、トルコ6例*

* ツアーによる集団感染

腸管出血性大腸菌感染症122例(有症者93例、うちHUS 4例 . 死亡1例)

感染地域: 国内120例、韓国1例、グアム1例

国内の多い感染地域: 千葉県9例、山形県8例*、埼玉県8例、宮城県7例、東京都7例、三重県7例、群馬県5例、兵庫県5例、神奈川県4例、新潟県4例、山梨県4例、愛知県4例、大阪府4例、福岡県4例、佐賀県3例**、大分県3例***、宮崎県3例

* 焼肉店で発生した食中毒(O157 VT2)を含む

** 施設内での集団発生(O157 VT1・VT2)

*** 飲食店で発生した食中毒(O157 VT1・VT2)

年齢群: 0歳(2例)、1歳(3例)、2歳(4例)、3歳(4例)、4歳(6例)、5歳(3例)、6歳(6例)、7歳(2例)、8歳(4例)、9歳(1例)、10代(27例)、20代(21例)、30代(9例)、40代(10例)、50代(6例)、60代(4例)、70代(7例)、80代(3例)

血清型・毒素型: O157 VT1・VT2(37例)、O157 VT2(35例)、O26 VT1(13例)、O157 VT不明(8例)、O157 VT1(5例)、O26 VT2(4例)、O111 VT1・VT2 (4例)、O26 VT1・VT2(3例)、O26 VT不明 (3例)、O103 VT1(2例)、O111 VT1(2例)、O91 VT1(1例)、O145 VT2(1例)、その他・不明(4例)

累積報告数: 2,708例(有症者1,700例、うちHUS 66例 . 死亡7例)

腸チフス1例

感染地域: インド

パラチフス1例

感染地域: バングラデシュ

4類感染症

- E型肝炎1例 感染地域: 国内(都道府県不明)_感染源: 不明
- デング熱7例(デング熱5例、デング出血熱2例)
 感染地域: フィリピン2例、カンボジア/中国2例、マレーシア1例、
 ラオス1例、タイ/中国1例
- 日本紅斑熱4例 感染地域: 和歌山県2例、熊本県1例、鹿児島県1例
- マラリア1例 熱帯熱_感染地域: プルキナファン
- レジオネラ症19例(肺炎型18例、ポンティアック型1例)
 感染地域: 長野県2例、山形県1例、千葉県1例、新潟県1例、石川
 県1例、愛知県1例、大阪府1例、岡山県1例、山口県
 1例、高知県1例、福岡県1例(温泉)、長崎県1例、大分
 県1例、国内(都道府県不明)5例(うち1例温泉)
 年齢群: 40代(2例)、50代(5例)、60代(4例)、70代(3例)、80代
 (4例)、90代(1例)
- レプトスピラ症1例 感染地域: 宮崎県_感染源: 不明

5類感染症

- アメーバ赤痢15例(腸管アメーバ症11例、腸管外アメーバ症3例、腸管及び腸管外アメー
 バ症1例)
 感染地域: 千葉県2例、東京都2例、青森県1例、栃木県1例、神奈
 川県1例、京都府1例、国内(都道府県不明)5例、カン
 ボジア1例、タイ1例
 感染経路: 経口感染3例、性的接触2例(異性間2例)、経口感染/
 性的接触(異性間)1例、不明9例
- 急性脳炎1例 ヒトヘルペスウイルス7型_年齢群: 2歳
- クロイツフェルト・ヤコブ病3例
 孤発性プリオン病古典型3例
- 劇症型溶血性レンサ球菌感染症2例
 年齢群: 80代(2例 .うち1例死亡)
- 後天性免疫不全症候群17例(AIDS 5例、無症候11例、その他1例)
 感染地域: 国内16例、国内・国外不明1例
 感染経路: 性的接触17例(同性間14例、異性間2例、異性間・同
 性間不明1例)
- ジアルジア症2例 感染地域: 長野県1例、香港1例
- 梅毒6例(早期顕症II期2例、無症候4例)
- 破傷風3例 年齢群: 60代(1例)、70代(1例)、90代(1例)
- 風しん54例(検査診断例38例、臨床診断例16例)
 感染地域: 東京都13例、大阪府6例、愛知県4例、埼玉県3例、神
 奈川県2例、三重県2例、京都府2例、兵庫県2例、茨城
 県1例、千葉県1例、静岡県1例、島根県1例、熊本県
 1例、国内(都道府県不明)15例
 年齢群: 0歳(1例)、2歳(3例)、10～14歳(1例)、15～19歳(6例)、
 20～24歳(5例)、25～29歳(9例)、30～34歳(7例)、35～
 39歳(7例)、40代(12例)、50代(2例)、60代(1例)
 累積報告数: 1,598例(検査診断例1,182例、臨床診断例416例)

麻しん7例〔麻しん(検査診断例3例)、修飾麻しん(検査診断例4例)〕

感染地域: 宮崎県3例、埼玉県1例、東京都1例、神奈川県1例、福岡県1例

年齢群: 3歳(1例)、5～9歳(1例)、10～14歳(1例)、25～29歳(1例)、30～34歳(1例)、35～39歳(1例)、40代(1例)

累積報告数: 261例〔麻しん(検査診断例135例、臨床診断例63例)、修飾麻しん(検査診断例63例)〕

遺伝子型別累積報告数(遺伝子型が同定・報告された症例のみ): 56例

D4: 6例__感染地域: 東京都2例、千葉県1例、東京都/ベトナム1例、大阪府/英国1例、パキスタン1例

D8: 37例__感染地域: 愛知県19例、千葉県5例、岐阜県3例、山梨県2例、都道府県不明6例、タイ1例、タイ/カンボジア1例

D9: 8例__感染地域: 岡山県4例、栃木県1例、千葉県1例、東京都1例、フィリピン1例

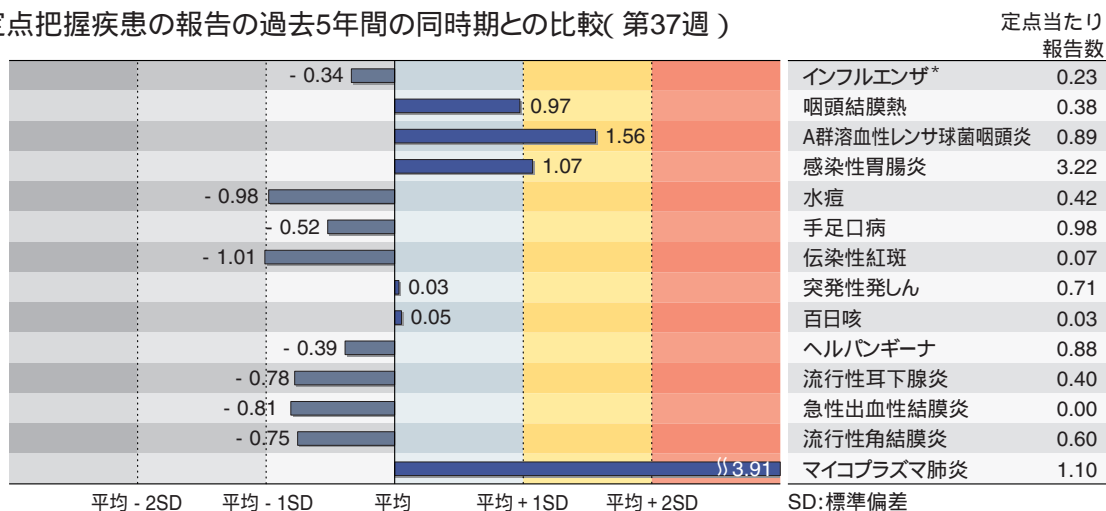
H1: 5例__感染地域: 福島県4例、台湾1例

(補) 2012年第36週までに診断されたものの報告遅れとして、エキノコックス症1例(多包条虫__感染地域: 北海道)、コクシジオイデス症1例(感染地域: 米国)、デング熱1例(感染地域: フィリピン)、日本紅斑熱7例(感染地域: 三重県7例)、マラリア1例(熱帯熱__感染地域: ケニア)、レプトスピラ症1例(感染地域: 鹿児島県__感染機会: 飼犬)、急性脳炎2例(エンテロウイルス1例__年齢群: 7歳、病原体不明1例__年齢群: 4歳)、バンコマイシン耐性腸球菌感染症1例(遺伝子型: *VanB*__菌検出検体: 胆汁)などの報告があった。

定点把握の対象となる5類感染症

全国の指定された医療機関(定点)から報告され、疾患により小児科定点(約3,000カ所)、インフルエンザ(小児科・内科)定点(約5,000カ所)、眼科定点(約600カ所)、基幹定点(約500カ所)に分かれています。また、定点当たり報告数は、報告数/定点医療機関数です。

定点把握疾患の報告の過去5年間の同時期との比較(第37週)



当該週と過去5年間の平均(過去5年間の前週、当該週、後週の合計15週の平均)との差をグラフ上に表現した。(* 2009年のパンデミックの影響を受けています。)

インフルエンザ

定点当たり報告数は増加した。都道府県別では沖縄県(12.40)、鹿児島県(2.11)、長崎県(0.41)、宮崎県(0.41)が多い。

小児科定点報告疾患

RSウイルス感染症の報告数は3,789例と第28週以降増加が続いている。年齢別では1歳以下の報告数が全体の約72%を占めている。

咽頭結膜熱の定点当たり報告数は2週連続で増加した。都道府県別では宮崎県(1.28)、熊本県(0.90)、鹿児島県(0.89)が多い。

A群溶血性レンサ球菌咽頭炎の定点当たり報告数は第34週以降増加が続いており、過去5年間の同時期(前週、当該週、後週)と比較してやや多い。都道府県別では山口県(1.96)、宮崎県(1.86)、富山県(1.76)が多い。

感染性胃腸炎の定点当たり報告数は第34週以降増加が続いており、過去5年間の同時期と比較してやや多い。都道府県別では島根県(8.0)、大分県(7.4)、宮崎県(5.1)が多い。

水痘の定点当たり報告数は減少した。都道府県別では長崎県(1.00)、宮崎県(0.92)、徳島県(0.83)が多い。

手足口病の定点当たり報告数は第34週以降増加が続いている。都道府県別では山形県(5.50)、宮城県(5.29)、宮崎県(4.69)が多い。

伝染性紅斑の定点当たり報告数は増加した。都道府県別では岩手県(0.48)、徳島県(0.30)、愛媛県(0.24)が多い。

百日咳の定点当たり報告数は減少した。都道府県別では大分県(0.14)、岐阜県(0.09)、新潟県(0.08)、広島県(0.08)が多い。

ヘルパンギーナの定点当たり報告数は3週連続で減少した。都道府県別では新潟県(3.27)、青森県(2.80)、秋田県(2.66)が多い。

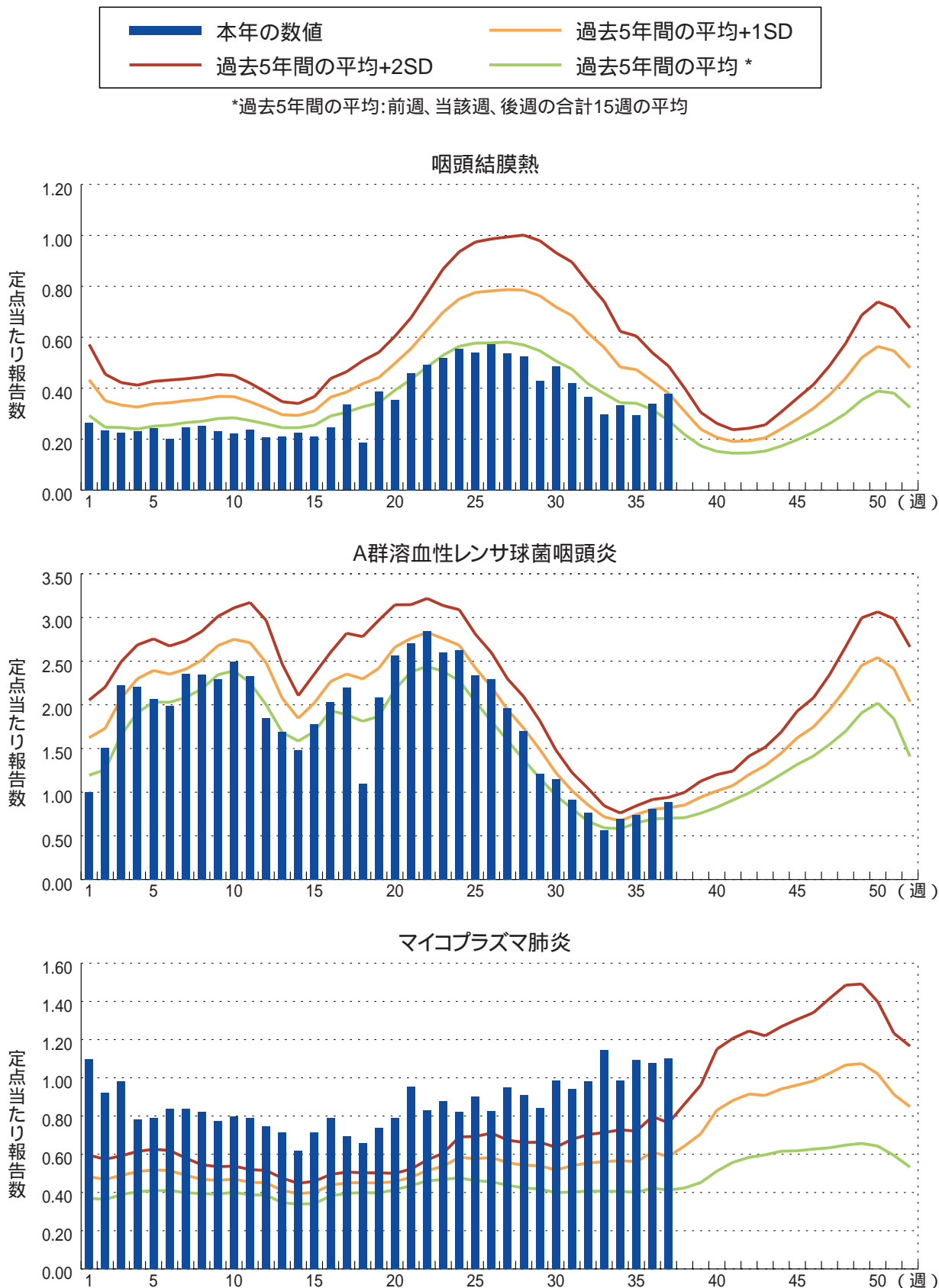
流行性耳下腺炎の定点当たり報告数は増加した。都道府県別では大分県(1.89)、佐賀県(1.48)、三重県(1.04)が多い。

基幹定点報告疾患

マイコプラズマ肺炎の定点当たり報告数は増加し、過去5年間の同時期と比較してかなり多い。都道府県別では栃木県(5.29)、群馬県(4.25)、愛知県(3.79)、岐阜県(3.60)が多い。

図. 主要定点把握疾患の過去5年間との週別比較(2012年第37週)

青のバーで示す本年の定点当たり報告数が赤のラインを超えているときには、過去5年間の週と比較してかなり多いことを示す。



8月コメント

性感染症について(9月10日集計分)性感染症定点数 963

(産婦人科・産科・婦人科: 465、泌尿器科: 402、皮膚科: 84、性病科: 12)

月別推移

2012年8月の月別定点当たり患者報告数は、性器クラミジア感染症が2.25(男1.10、女1.14)、性器ヘルペスウイルス感染症が0.75(男0.26、女0.49)、尖圭コンジローマが0.50(男0.29、女0.21)、淋菌感染症が0.87(男0.70、女0.17)であった。男性では性器クラミジア感染症、次いで淋菌感染症が多く、女性では性器クラミジア感染症、次いで性器ヘルペスウイルス感染症が多かった(図1)。

前月に比べると、男性では、性器クラミジア感染症で増加、性器ヘルペスウイルス感染症で減少、尖圭コンジローマで増加、淋菌感染症で増加した。女性では、性器クラミジア感染症で減少、性器ヘルペスウイルス感染症で増加、尖圭コンジローマで増加、淋菌感染症で微減であった(25～28ページ「グラフ総覧」参照)。過去5年間の同時期と比較すると、男性では、性器ヘルペスウイルス感染症、淋菌感染症がやや少なく、女性では、性器ヘルペスウイルス感染症がやや多く、性器クラミジア感染症がやや少なかった(図2)。

図1. 各性感染症が総報告数に占める割合(8月)

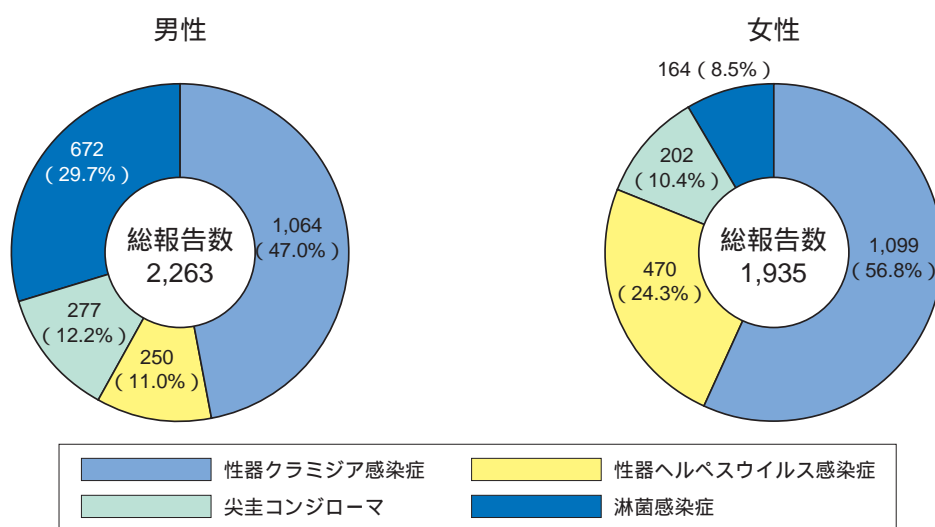
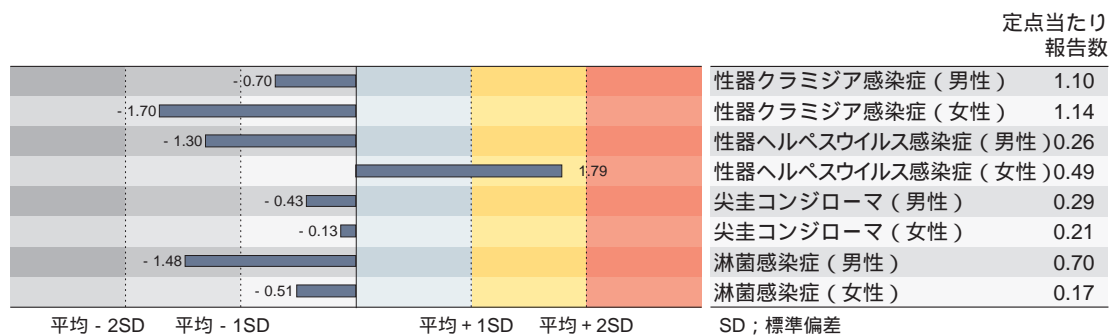


図2. 性感染症の定点当たり報告数の過去5年間の同時期との比較(8月)



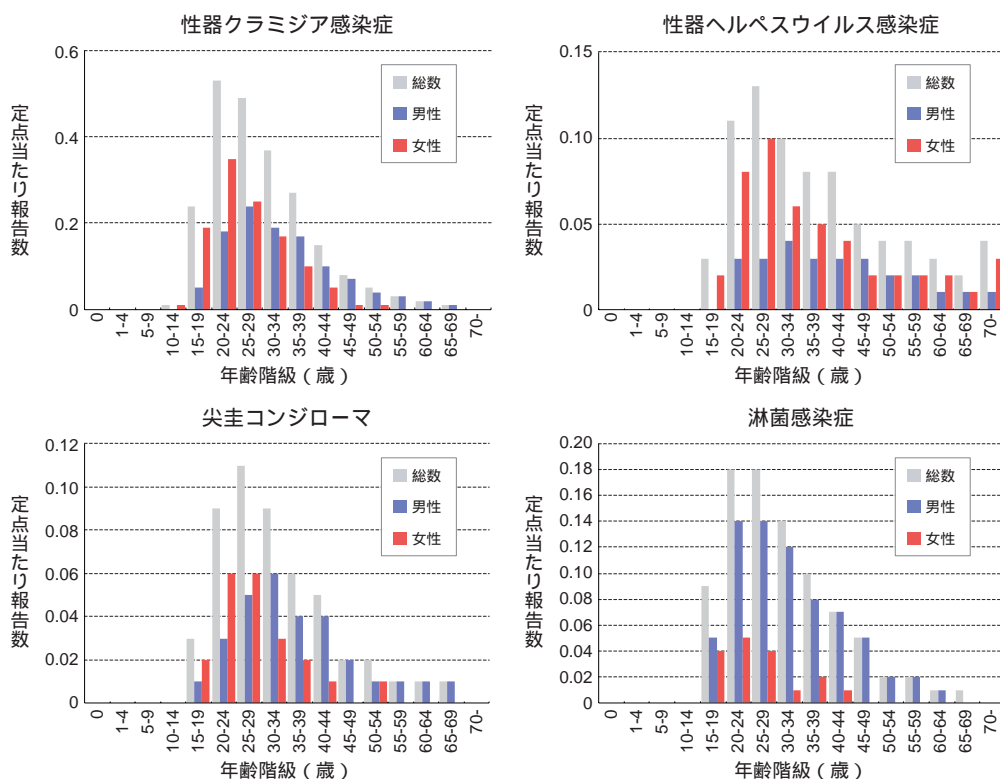
当該月と過去5年間の平均(過去5年間の前月、当該月、後月の合計15月の平均)との差をグラフの上に表現した。

男女別・年齢群別

年齢群別(0歳、1～4歳、5～69歳は5歳毎、および70歳以上)でみた定点当たり報告数のピークは、男性では、性器クラミジア感染症は25～29歳の年齢群、性器ヘルペスウイルス感染症は30～34歳の年齢群、尖圭コンジローマは30～34歳の年齢群、淋菌感染症は20～29歳の2つの年齢群であった。女性では、性器クラミジア感染症は20～24歳の年齢群、性器ヘルペスウイルス感染症は25～29歳の年齢群、尖圭コンジローマは20～29歳の2つの年齢群、淋菌感染症は20～24歳の年齢群であった(図3)。男女ともに4疾患すべてで15～19歳の年齢群の報告があり、また、女性の性器クラミジア感染症、性器ヘルペスウイルス感染症で10～14歳の年齢群の報告があった。また、性器クラミジア感染症、尖圭コンジローマ、淋菌感染症の3疾患の報告は、男性では60代以上は僅かであり、女性では50代以上は僅かである。しかし、性器ヘルペスウイルス感染症は男女ともに、50代以降の報告も少なくない。この年齢層は再発例が含まれている可能性が以前から指摘されており、2006年4月の届出基準改正により、抗体のみ陽性のものの除外に加えて「明らかな再発例は除外する」ことが明示された。しかし、年齢群分布における明らかな変化は見られておらず、この基準の周知徹底とともに、遵守されているかの検討なども今後必要と考える。

年齢群毎にみた定点当たり報告数の男女の比較では、性器クラミジア感染症では10～29歳の4つの年齢群、性器ヘルペスウイルス感染症では15～44歳、60～64歳、70歳以上の8つの年齢群、尖圭コンジローマでは15～29歳の3つの年齢群という比較的低い年齢層を中心に女性が男性より多く、他の年齢群は同値あるいは男性が多かった。淋菌感染症ではすべての年齢群で男性が女性より多かった。ただし、性感染症定点は泌尿器科系、婦人科系および皮膚科系などの診療科から構成されており、男女の比較については各地域におけるそれらの比率等の影響を受ける可能性がある。

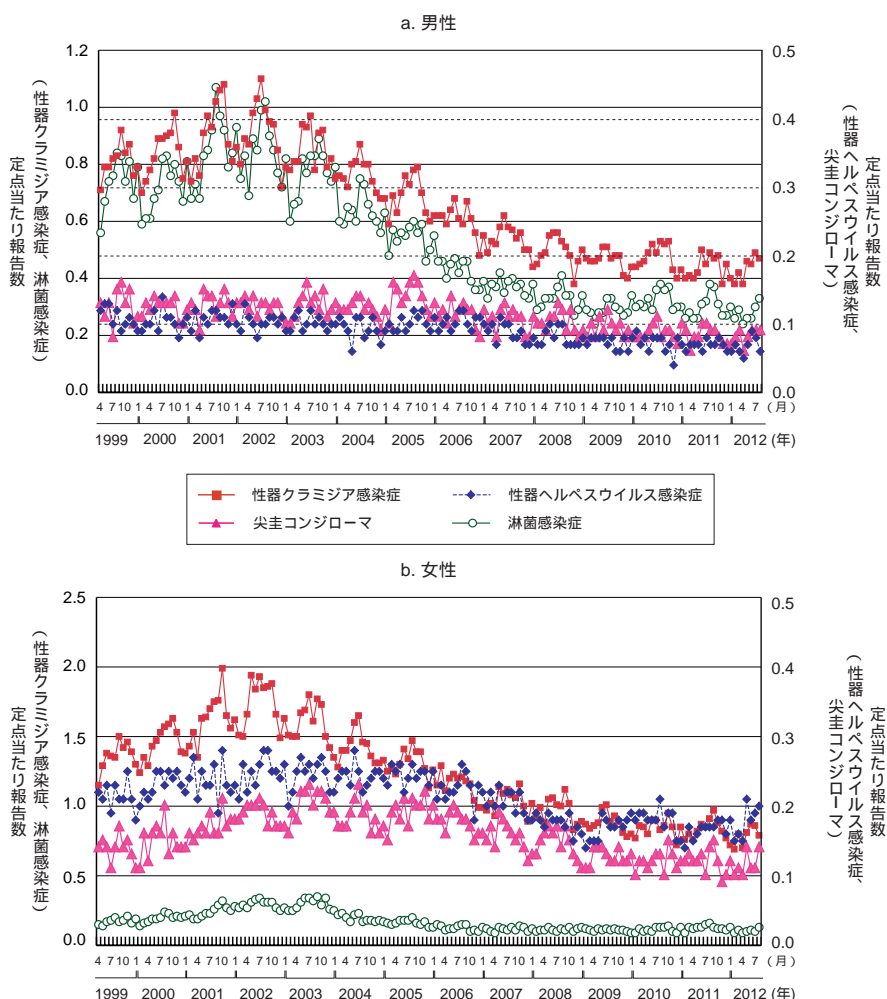
図3. 性感染症の性別・年齢群分布(8月)



若年層での推移

感染症法が施行された1999年4月以降について、若年層(15～29歳)における各疾患の定点当たり報告数を男女別・月別に図4に示した。性器クラミジア感染症は男性では2003年以降減少傾向がみられた後、2009～2010年はほぼ横ばいで推移したが、2011年以降は再び減少している。女性では2003年以降減少傾向がみられた後、2011年はほぼ横ばいであったが、2012年は再び減少している。性器ヘルペスウイルス感染症は男性では2007年以降微減傾向がみられた後、2010年はほぼ横ばいで推移し、2011年から再び微減している。女性では2006年以降微減傾向がみられた後2010年にやや増加したが、2011年は再び減少し、2012年は微増している。尖圭コンジローマは男性では2006年以降微減傾向がみられている。女性では2006年以降微減傾向がみられたが、2010年以降ほぼ横ばいで推移している。淋菌感染症は男性では2003年以降減少傾向がみられた後2010年にやや増加したが、2011年以降は再び減少している。女性では2004年以降微減傾向がみられた後2007年以降は横ばいで推移していたが、2011年は微増し、2012年は微減している。前月との比較では、男性では性器クラミジア感染症で減少、性器ヘルペスウイルス感染症で減少、尖圭コンジローマで同値、淋菌感染症で増加であった。女性では性器クラミジア感染症で減少、性器ヘルペスウイルス感染症で増加、尖圭コンジローマで増加、淋菌感染症で増加であった。

図4. 若年層における性感染症の年別・月別推移 (15～29歳、1999年4月～2012年8月)



薬剤耐性菌感染症について(9月10日集計分)

2012年8月の基幹定点総数: 461

定点当たり報告数

メチシリン耐性黄色ブドウ球菌(MRSA)感染症

3.98(前月: 3.84、前年同月: 4.60)

定点当たり報告数は、例年年間を通じてほぼ一定である。8月は前月より増加し、過去10年間の同月との比較では下位に属した。

ペニシリン耐性肺炎球菌(PRSP)感染症

0.46(前月: 0.53、前年同月: 0.67)

定点当たり報告数は、例年春から初夏にかけて(4～6月)と冬(11、12月)に多く、夏(7～9月)に少なく推移していたが、2012年は5～6月の報告数増加が認められていない。8月は前月より減少し、過去10年間の同月との比較では最も少なかった。

薬剤耐性緑膿菌(MDRP)感染症

0.07(前月: 0.06、前年同月: 0.10)

定点当たり報告数は、例年後半が前半に比して多い傾向がある。8月は前月より増加し、過去10年間の同月との比較では最も少なかった。

薬剤耐性アシネトバクター(MDRA)感染症

0.00(前月: -、前年同月: 0.01)

報告数は1例であった。2011年2月の報告開始であるため、傾向の分析や過去との比較は未だできない。

年齢階級別

MRSA感染症...高齢者に多く、70歳以上が全体の62%を占めている(図1)。

PRSP感染症...小児と高齢者に多い。5歳未満が全体の46%を占める一方、70歳以上が全体の30%を占めている(図2)。

MDRP感染症...高齢者に多く、70歳以上が全体の79%を占めている(図3)。

MDRA感染症...50~54歳で1例報告されている(図4)。

性別(女性を1として算出した男女比)

MRSA感染症...男 : 女 = 1.6 : 1

PRSP感染症...男 : 女 = 1.4 : 1

MDRP感染症...男 : 女 = 2.1 : 1

MDRA感染症...男性で1例が報告されている。

都道府県別

MRSA感染症...定点当たり報告数は福島県(8.57)、愛知県(7.85)、徳島県(7.20)が多い。

PRSP感染症...定点当たり報告数は千葉県(2.56)、山形県(1.50)、大分県(1.18)が多い。

MDRP感染症...報告総数が34例にとどまるため、都道府県別定点当たり報告数の評価は困難である。

MDRA感染症...1例のみの報告であるため、都道府県別定点当たり報告数の評価は困難である。

薬剤耐性菌感染症について(8月)

図1. メチシリン耐性黄色ブドウ球菌感染症

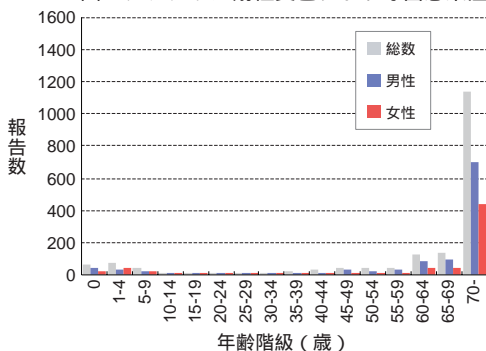


図2. ペニシリン耐性肺炎球菌感染症

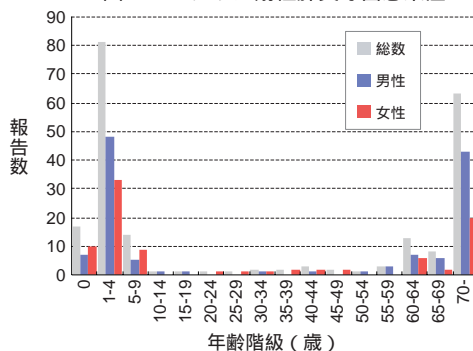


図3. 薬剤耐性緑膿菌感染症

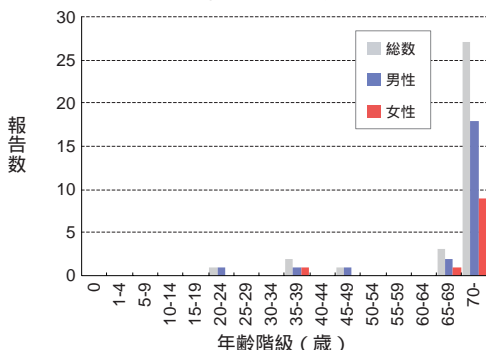
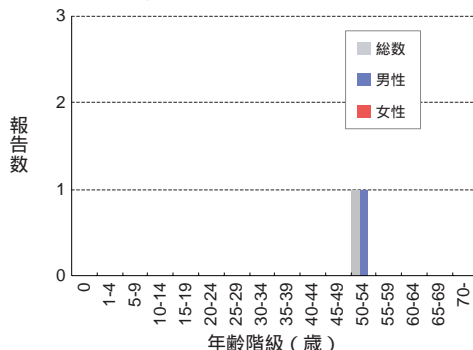


図4. 薬剤耐性アシネトバクター感染症





注目すべき感染症

腸管出血性大腸菌感染症(2012年9月19日現在)

2012年の腸管出血性大腸菌感染症報告数は、第22週以降に大阪府で保育所の給食を原因とした食中毒(O26 VT1)が発生した影響で、第23週に156例と一時的なピークを形成した。その後第24～29週までは横ばいで、第30週から再び増加し始め、第32週の289例をピークに、以降減少し、第36週135例、第37週は122例であった(図1)。本年第37週までの累積報告数2,708例は、2000年以降の各年の同週までの累積報告数と比較して2003年、2000年、2002年に次いで4番目に少ない報告数である(2000年2,628例、2001年3,805例、2002年2,652例、2003年1,945例、2004年2,922例、2005年2,740例、2006年2,942例、2007年3,230例、2008年3,301例、2009年2,755例、2010年3,272例、2011年3,131例)。また、患者(有症状者)に絞った累積報告数は、2007年以降*と比較すると1,700例で最も少なく(2007年2,173例、2008年2,197例、2009年1,891例、2010年2,164例、2011年2,167例)、さらに例年最も多い血清群であるO157感染(複数菌感染を除く)の患者に限った累積報告数でみると、2012年は1,030例で最も少ない(2007年1,667例、2008年1,535例、2009年1,352例、2010年1,602例、2011年1,339例)(図2)。

第1～37週の累積報告数2,708例について都道府県別にみると、北海道(279例)が最も多く、次いで大阪府(225例)、福岡県(176例)、東京都(169例)、岡山県(142例)、愛知県(123例)、神奈川県(108例)、宮城県(107例)の順となっている(速報グラフ(PDF)2012年第37週「都道府県別腸管出血性大腸菌感染症累積報告状況」参照 ; <http://www.nih.go.jp/niid/ja/ehc-doko.html>)。

性別では男性1,256例、女性1,452例、年齢群別では0～9歳898例(うち5歳未満592例)、10～19歳378例、20～29歳 373例の順に多かった。

第32週以降に起きた集団発生として、特に北海道で白菜の浅漬けを原因とした食中毒(O157 VT1・VT2)が発生し、高齢者関連施設内での集団発生を含め、道内の広域にわたり、かつ道外でも患者が確認され、これまでに当該食中毒患者と認定されたのは延べ169例で、そのうち死亡が7例である(9月21日正午現在、北海道ならびに札幌市発表資料より)。

保育施設における集団感染も目立っており、第32週に長野県(O26 VT1)、岡山県(O26 VT1)、宮崎県(O111 VT1・VT2、O26 VT1)で、第33週に宮崎県(O103 VT1)などでそれぞれ報告されている。

また、白菜の浅漬け以外の食中毒として、第34週に青森県の飲食店(O157 VT1・VT2)、および三重県の飲食店(O157 VT1・VT2)で、第37週には山形県の焼肉店(O157 VT2)で発生している。

腸管出血性大腸菌感染症の重篤な合併症である溶血性尿毒症症候群(HUS)は、第37週までに累計66例(男性27例、女性39例)報告されており、年齢群別では0～4歳25例、5～9歳17例、10～14歳2例、15～64歳9例、65歳以上13例であった。死亡例は7例(4歳男性1例、4歳女性1例、70代男性2例、80代女性2例、90代以上女性1例)報告されており、6例がO157(VT1・VT2 3例、VT2のみ3例)、1例がO不明VT1・VT2の感染であった。

例年の状況から、発生のピーク時期を過ぎたと考えられるが、過去には10～11月に大規模な食中毒や集団発生が起きたこともあり、引き続き予防対策の徹底が必要である。食肉の十分な加熱処理などにより、食中毒の予防を徹底するとともに、手洗いの励行などにより、ヒトからヒトへの二次感染を予防することが重要である。特に、保育施設における集団発生が多くみられており、日ごろからの注意として、オムツ交換時の手洗い、園児に対する排便後・食事前の手洗い指導の徹底が重要である。また、過去には動物とのふれあい体験での感染と推定される事例も報告されており、動物との接触後の十分な手洗いにも注意が必要である。

図1. 腸管出血性大腸菌感染症の年別・週別発生状況(2000 ~ 2012年第37週)

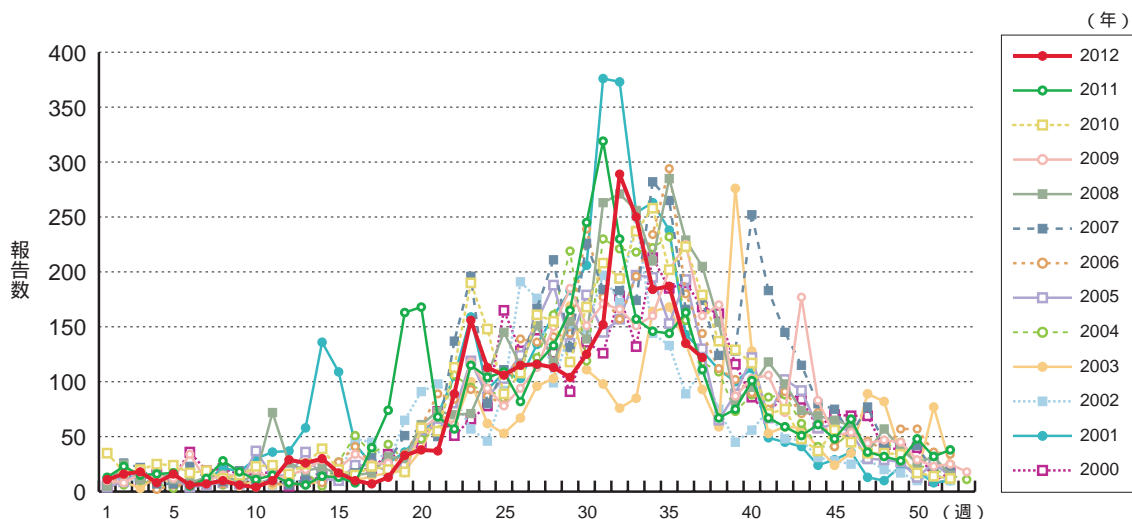
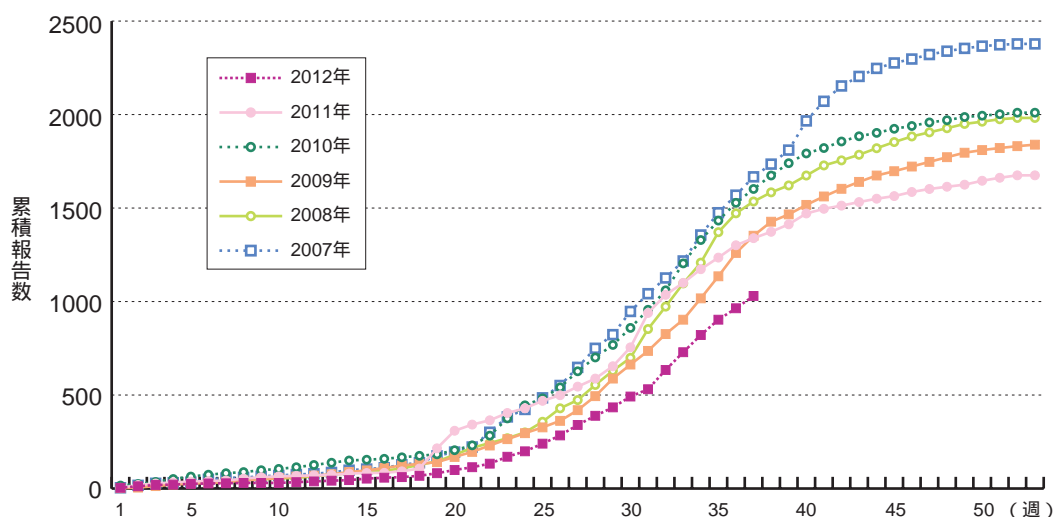


図2. 腸管出血性大腸菌感染症のO157患者(有症状者)の年別・週別累積報告数の推移(2007 ~ 2012年第37週)



* 腸管出血性大腸菌感染症の届出基準は、2006年4月よりHUS発症例に限って、菌分離されていなくても、便からのVT検出あるいは血清でのO抗原凝集抗体又は抗ベロ毒素抗体の検出によって診断した場合に届出することとなった。

(補) 菌の検出状況については、(グラフ) <http://www.nih.go.jp/niid/ja/iasr/510-surveillance/iasr/graphs/1524-iasrbg.html>、(集計表) <http://www.nih.go.jp/niid/ja/iasr/511-surveillance/iasr/tables/1525-iasrb.html> をご参照ください。



病原体情報

* グラフはIASRホームページ(<http://www.nih.go.jp/niid/ja/iasr.html>)からの引用です。

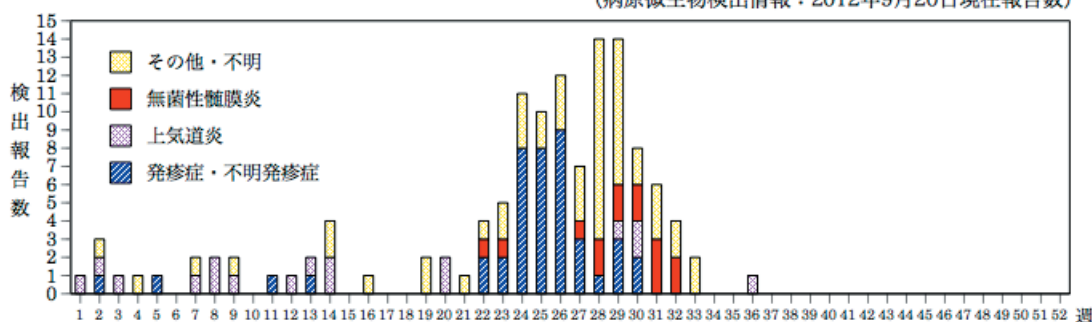
国立感染症研究所・感染症情報センターには各都道府県市の地方衛生研究所(地研)から「病原体個票」と「集団発生病原体票」が報告されています。これには感染症発生動向調査の定点およびその他の医療機関、保健所等で採取された検体から検出された病原体の情報が含まれています。週別の報告数は、病原体が分離・検出された検体の採取日による週ごとの報告数です。地域別の報告数は、その地域に所在する地研からの総報告数を都道府県別に示しています。

(2012年9月20日現在報告分)

エコーウイルス9型 2012年

週別診断名別エコーウイルス9型分離・検出報告数、2012年

(病原微生物検出情報：2012年9月20日現在報告数)



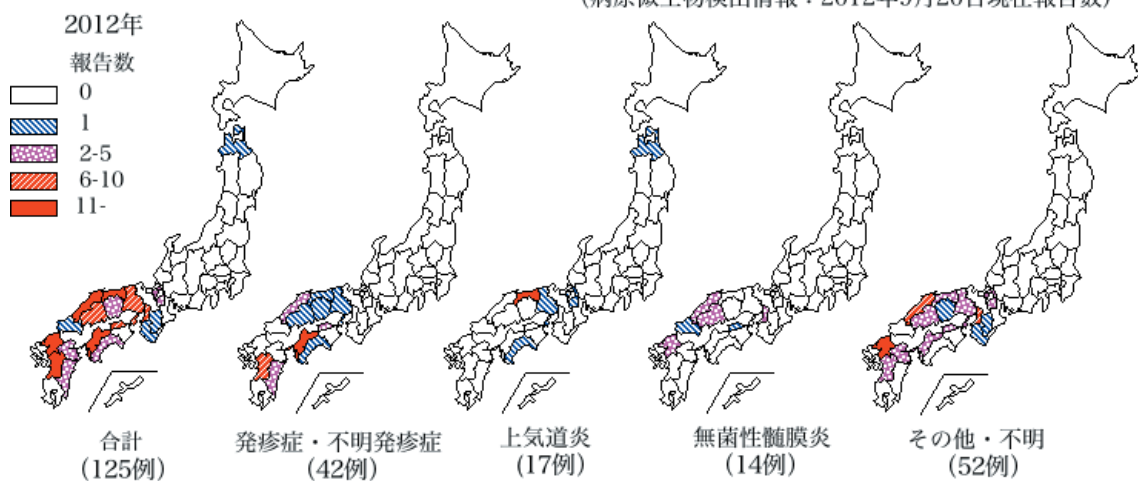
* 各都道府県市の地方衛生研究所からの分離/検出報告を図に示した



エコーウイルス9型(E9)の検出報告数は2010年は2件と少なかったが(<https://nesid3g.mhlw.go.jp/Byogentai/Pdf/data60j.pdf>)、2011年は第28週(7月)から検出され始め、12月までに129件と報告が増加した(<https://nesid3g.mhlw.go.jp/Byogentai/Pdf/data59j.pdf>)。2012年に入っても検出が続き、第24週(6月)以降増加している。第1～36週までに愛媛県22件(本号16ページ「速報」参照)、鳥取県19件、福岡県16件、島根県12件、熊本県11件など、西日本を中心に18府県から125件が報告されている。

都道府県別診断名別エコーウイルス9型分離・検出報告状況、2012年

(病原微生物検出情報：2012年9月20日現在報告数)



* 各都道府県市の地方衛生研究所からの分離/検出報告を図に示した



2012年にE9が検出された患者の診断名は発疹症・不明発疹症が42例(34%)と最も多く、上気道炎が17例(14%)、無菌性髄膜炎が14例(11%)、手足口病、夏かぜが各8例、感染性胃腸炎、不明熱が各6例などが報告されている。

エコーウイルス9型検出速報グラフは

<http://www.nih.go.jp/niid/ja/iasr/510-surveillance/iasr/graphs/2293-iasrgv4.html>
を参照ください。

エコーウイルス9型検出速報集計表は

<http://www.nih.go.jp/niid/ja/iasr/511-surveillance/iasr/tables/1493-iasr-table-v.html>
のエンテロウイルス(2)を参照ください。



エコーウイルス9型による発疹症 - 愛媛県

2012年6月に愛媛県南予地区の同一定点医療機関から搬入された不明発疹症患者検体から、エコーウイルス(Echo)9型が検出されたのでその概要について報告する。

2012年6月18～29日の間に不明発疹症患者の咽頭ぬぐい液20検体が搬入された。肝機能障害をともなう事例が1例あったものの、他の事例は紅斑性丘疹、発熱など概ね軽症であった。

ウイルス分離にはFL、RD18-S、Vero細胞を用いて2代継代培養を行った。細胞変性効果(CPE)陰性の検体については、VP4-VP2領域を増幅するプライマーを用いてRT-PCR法を行い増幅産物の塩基配列を決定し、BLAST検索により同定した。

今回20検体中18検体からEcho9を検出した。そのうち17例は、培養を開始してから3～4日でRD18-S細胞にのみCPEが認められたので、抗血清を用いた中和試験により同定し、1例はRT-PCR法により同定した。また、アデノウイルス1型との重複感染が2例あった。

これら以外に同時期の6～7月に別の複数の医療機関から搬入された、手足口病患者検体からコクサッキーウイルスA(CA)16型が3例、Echo9が1例、不明発疹症患者検体からEcho9が2例、不明熱、上気道炎患者からCA4が4例、Echo9およびEcho7が各1例検出されている。

本県で最も多く検出されているEcho9は、6月中旬～7月に南予地区で不明発疹症患者から検出されていた。一方、中予地区では、CA4が不明熱および上気道炎患者検体から検出されていたが、7月に入ってから、不明発疹症、手足口病および不明熱患者検体からEcho9が検出されている。県内でEcho9感染拡大の徴候があるため、今後の動向に注意が必要である。

愛媛県立衛生環境研究所

川口利花 青木里美 菅 美紀 山下育孝 服部昌志 大倉敏裕 四宮博人

(IASR 2012年10月号掲載予定記事より抜粋、詳細は同号参照)



海外感染症情報

*関連の情報やさらに詳しい情報については、FORTHホームページ(<http://www.forth.go.jp/>)をご覧ください。

英国で新たなコロナウイルス感染症が確認されました

2012年9月23日 WHO(GAR)

2012年9月23日に公表されたWHOの情報によりますと、2012年9月22日、英国はサウジアラビアとカタールへ渡航歴があり、腎不全を伴う急性呼吸器症候群の患者1人について、WHOへ報告しました。

患者は49歳のカタール人の男性で、元来健康でした。発症する前にサウジアラビアへの渡航歴があり、2012年9月3日に症状が現れました。9月7日にカタールのドーハにある病院の集中治療室に入院し、9月11日にカタールから英国へ緊急移送されました。英国健康保護局(HPA)で検査が行われ、新たなコロナウイルスと確認されました。

HPAはこの患者から分離されたウイルスと、オランダのエラスムス大学医療センターで以前解読された配列とを比較しました。オランダで分離されたウイルスは、今年初めに死亡した60歳のサウジアラビア人の肺組織から得られたものです。この比較によって、1つのヌクレオチドが不一致でしたが、99.5%が同一であることがわかりました。

コロナウイルスは、一般的な風邪やSARSの原因となるウイルスを含む、大きな科(種類)に属します。これらは新たなコロナウイルスであることから、WHOは現在、この2人の確定患者の公衆衛生上の影響を決定するため、更なる情報収集を行っています。

これらの結果から、WHOはいかなる渡航制限も推奨していません。

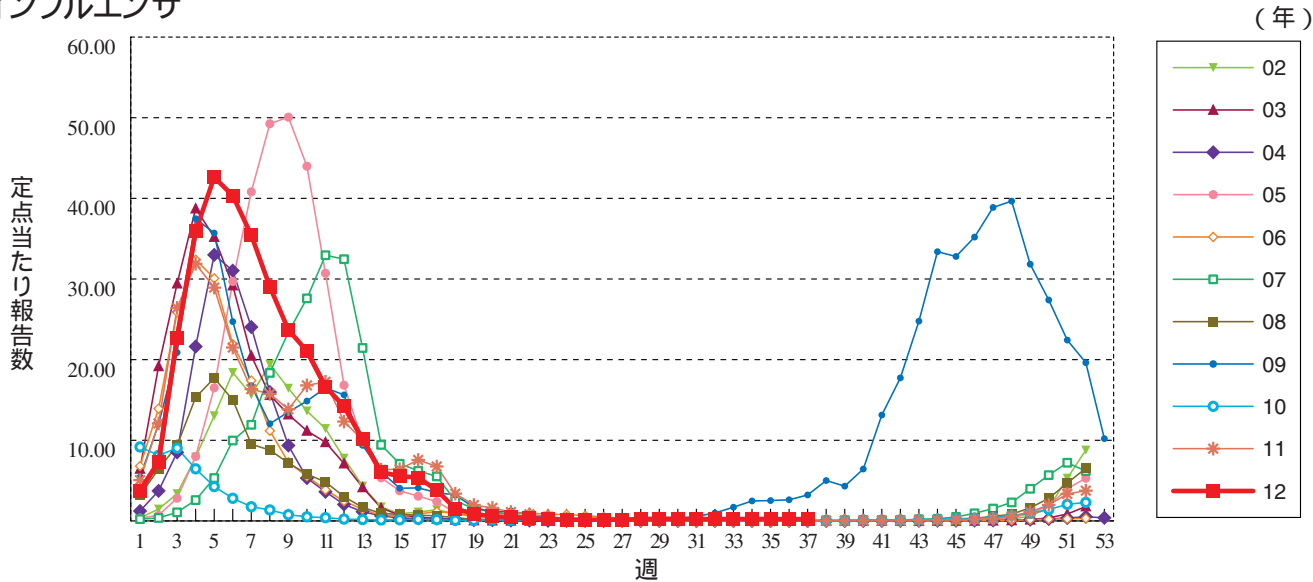


感染症の話

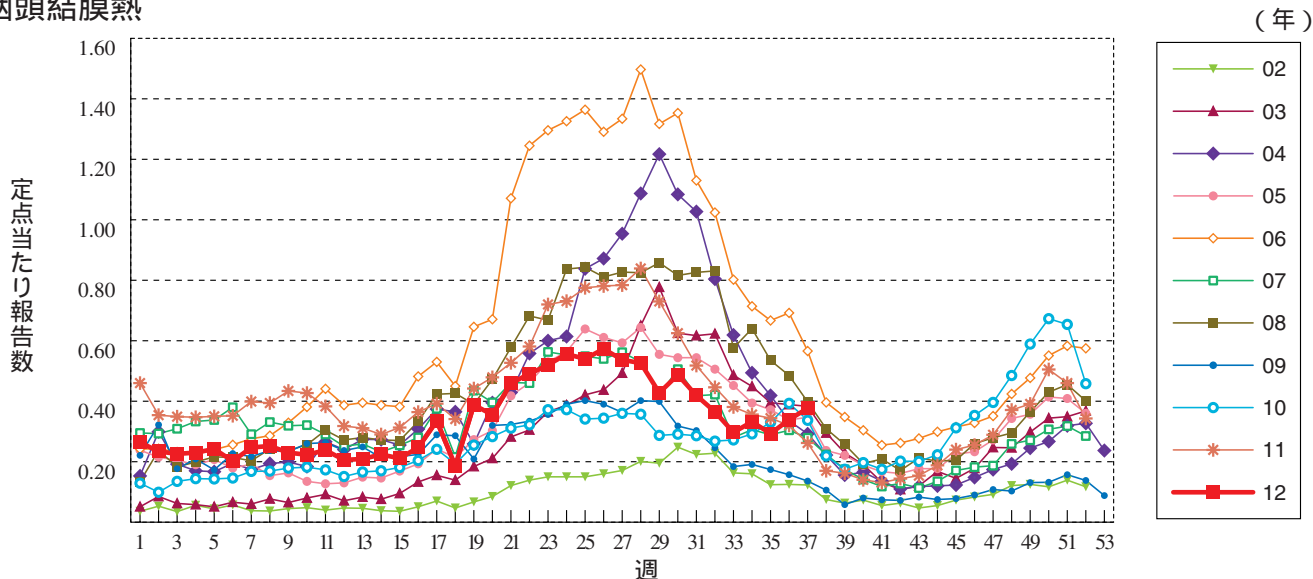
今週はお休みさせていただきます。
「感染症の話」過去の掲載分については
<http://www.nih.go.jp/niid/ja/encyclopedia.html>
でご覧いただけます。

グラフ総覧(37週)

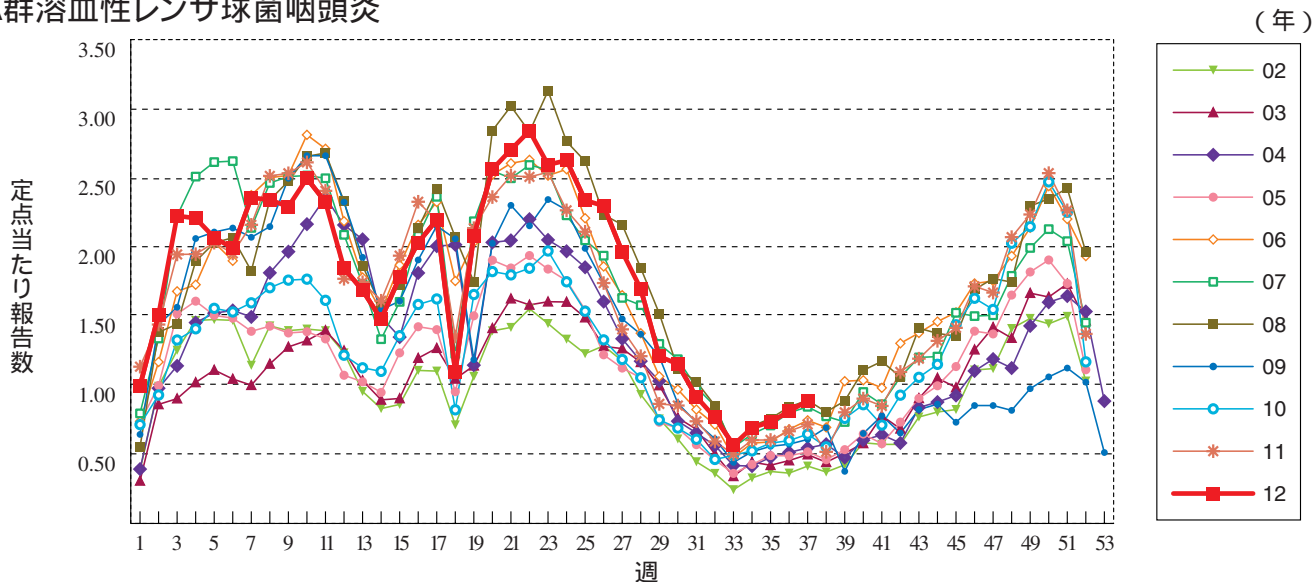
インフルエンザ



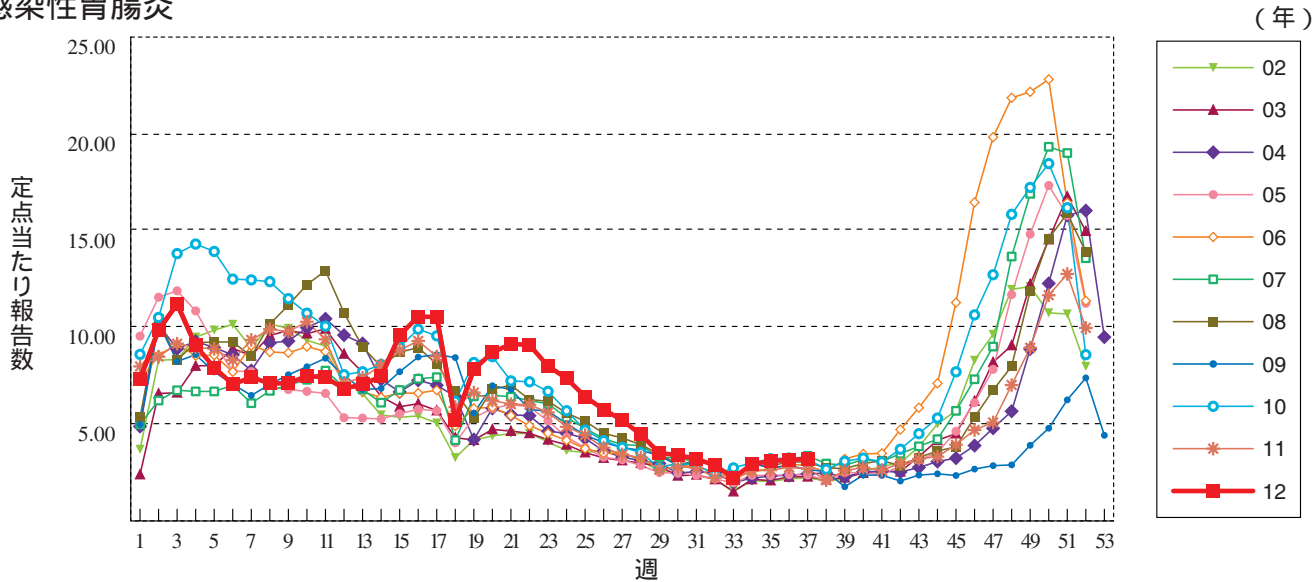
咽頭結膜熱



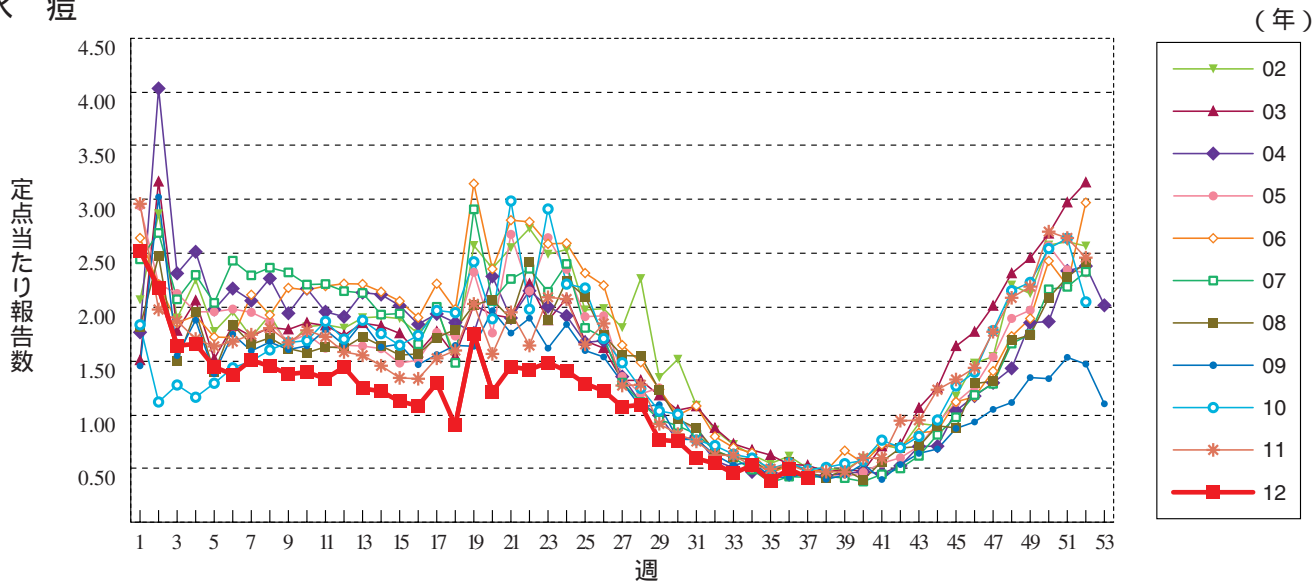
A群溶血性レンサ球菌咽頭炎



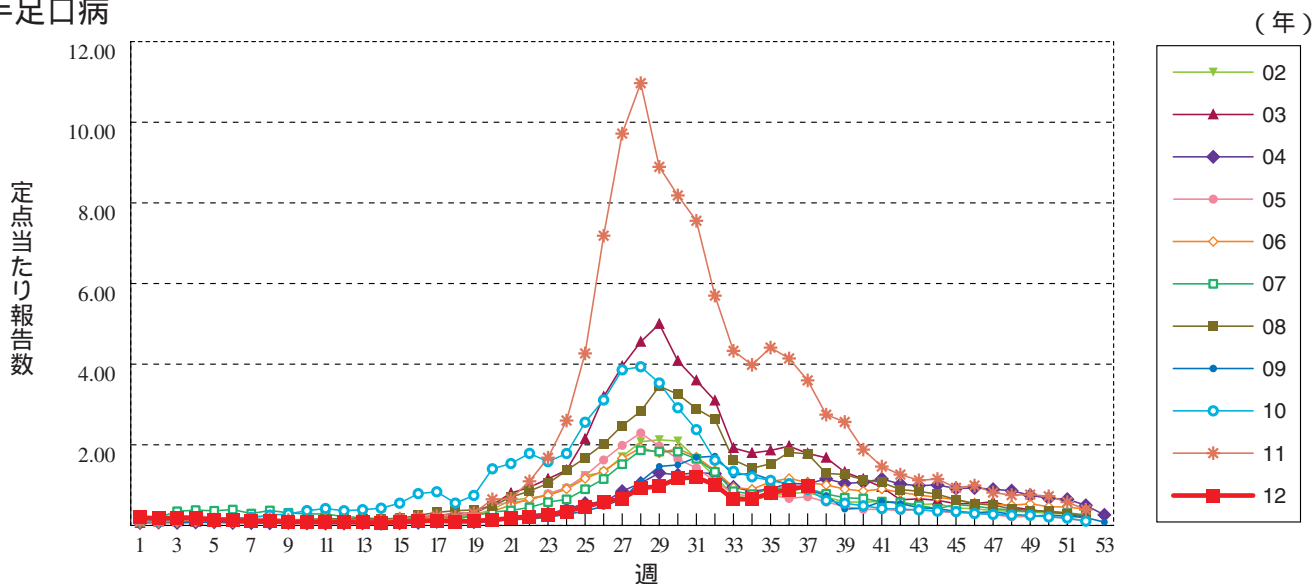
感染性胃腸炎



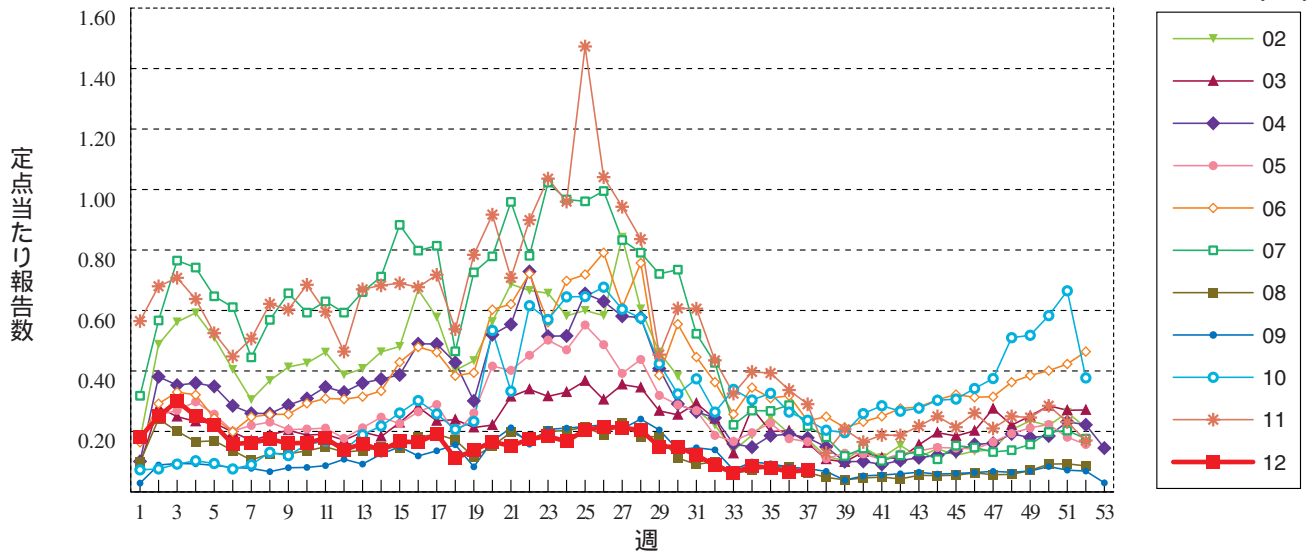
水痘



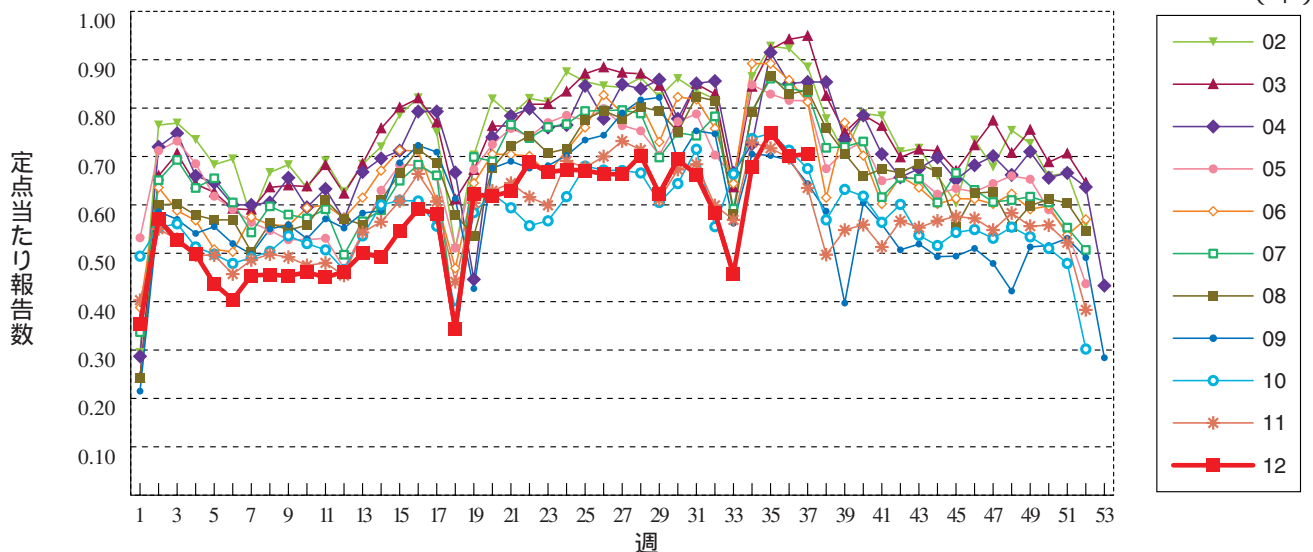
手足口病



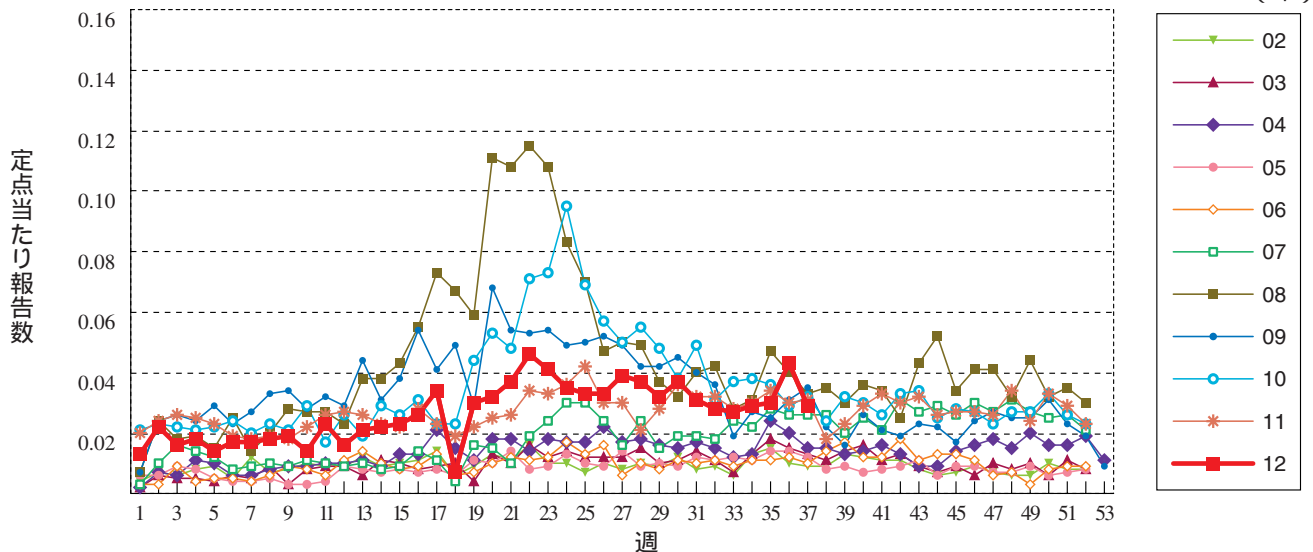
伝染性紅斑



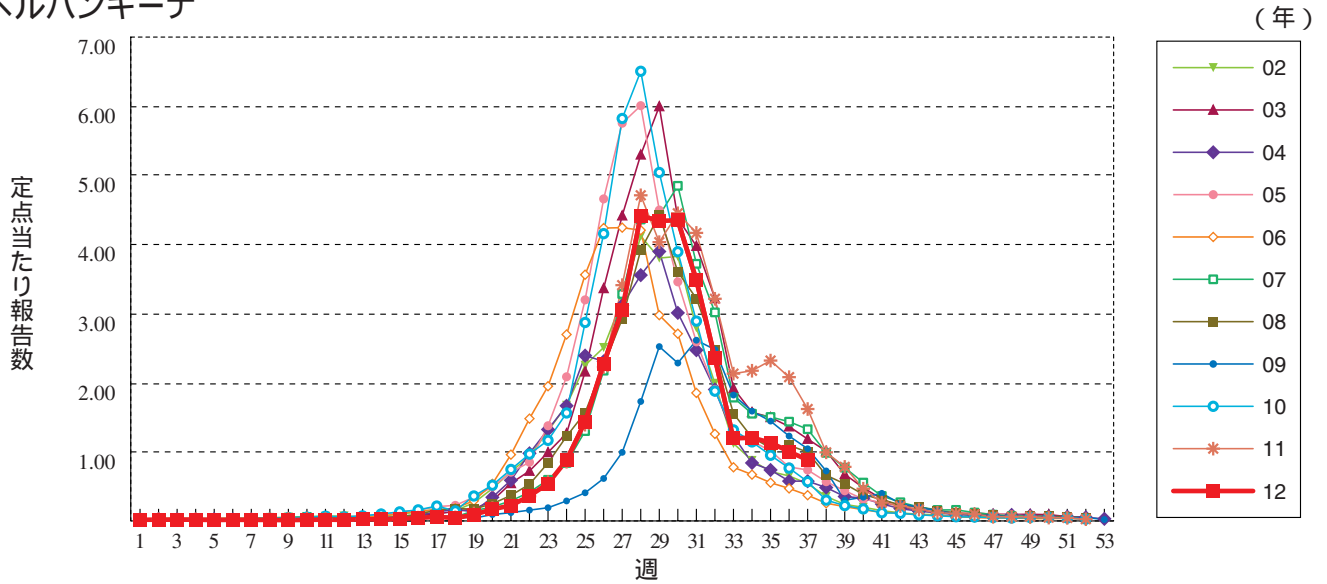
突発性発しん



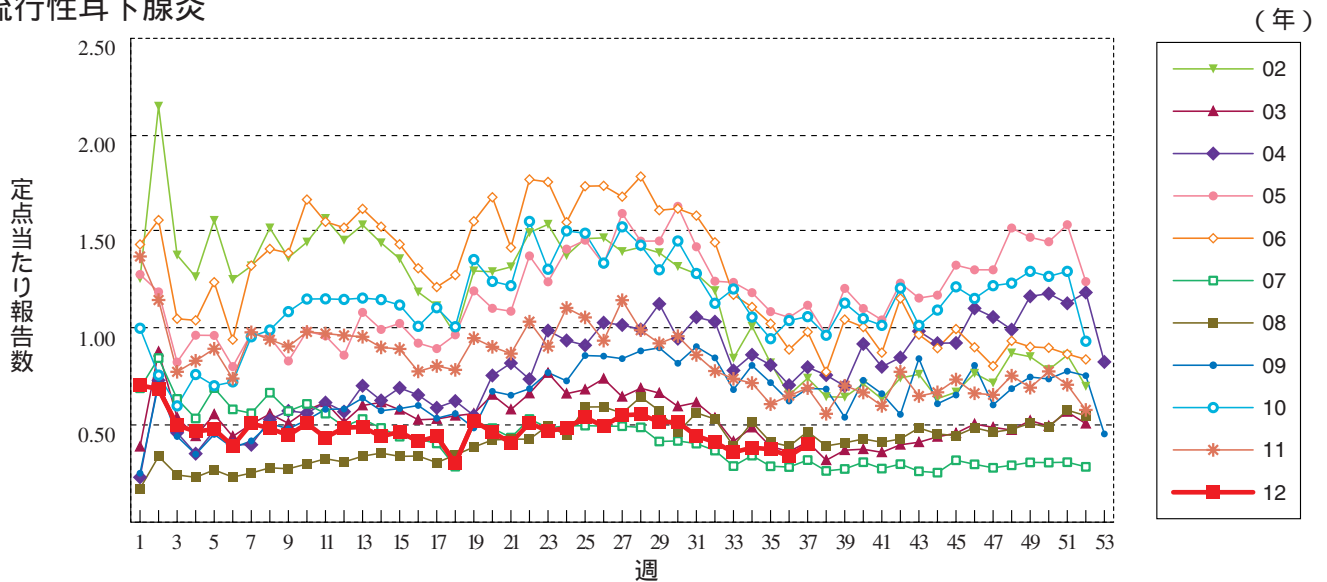
百日咳



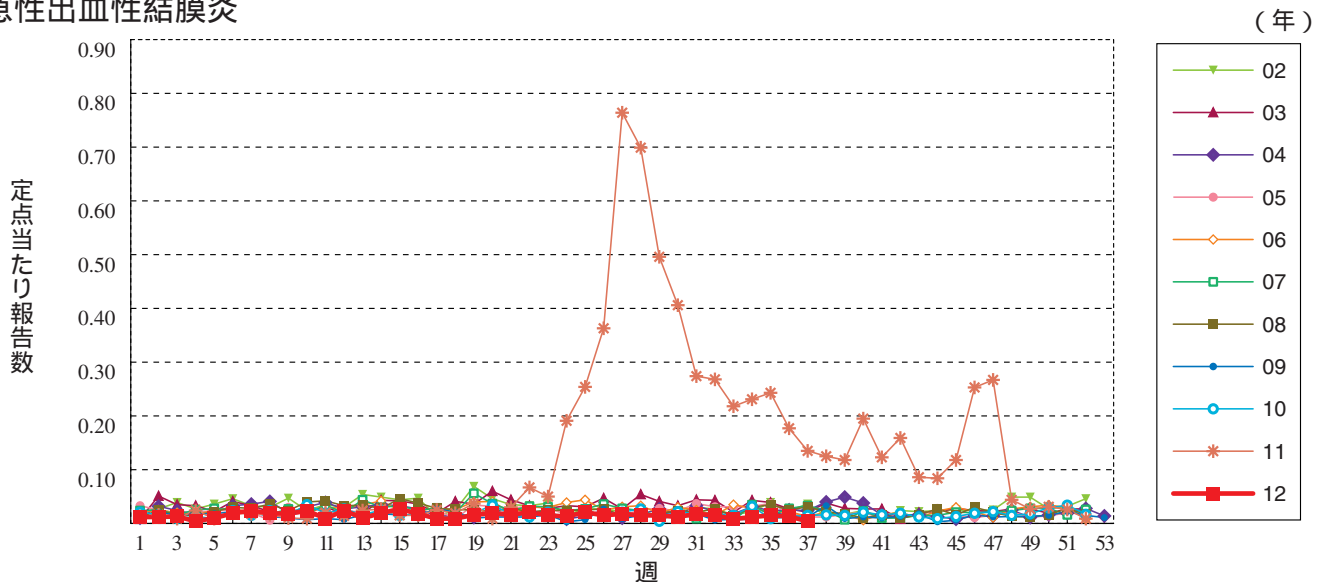
ヘルパンギーナ



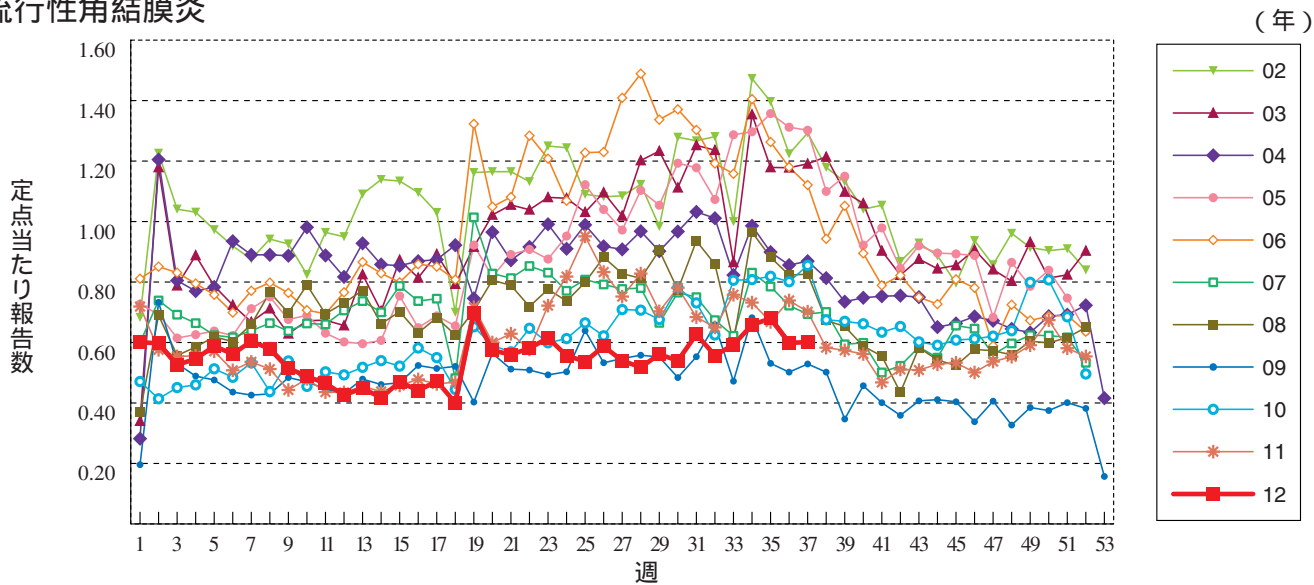
流行性耳下腺炎



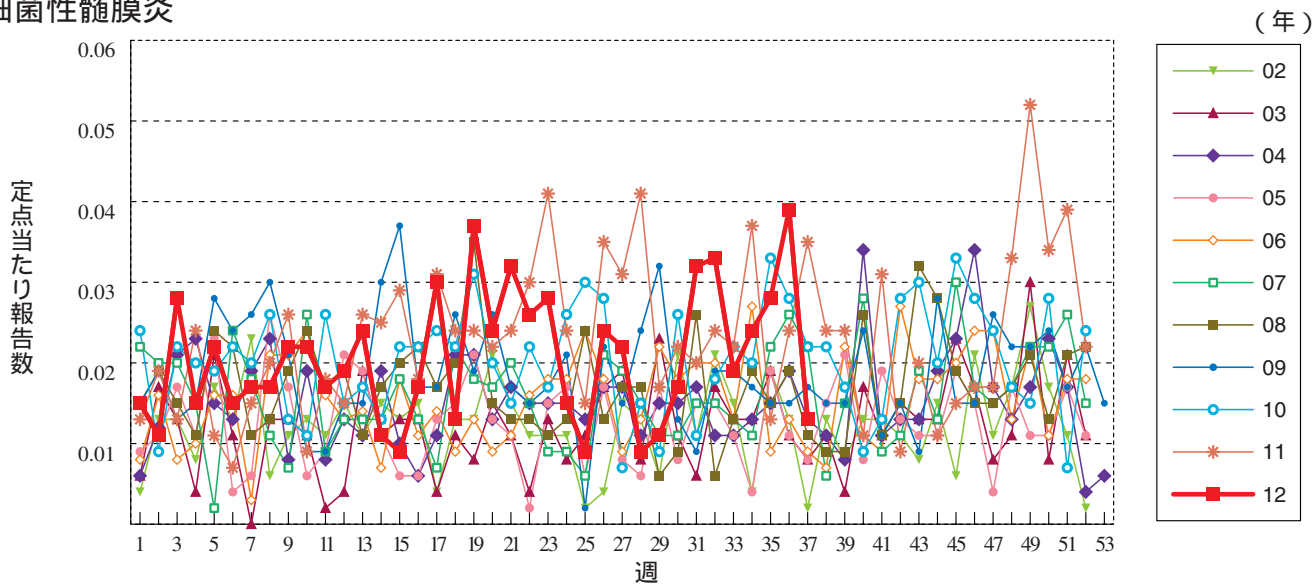
急性出血性結膜炎



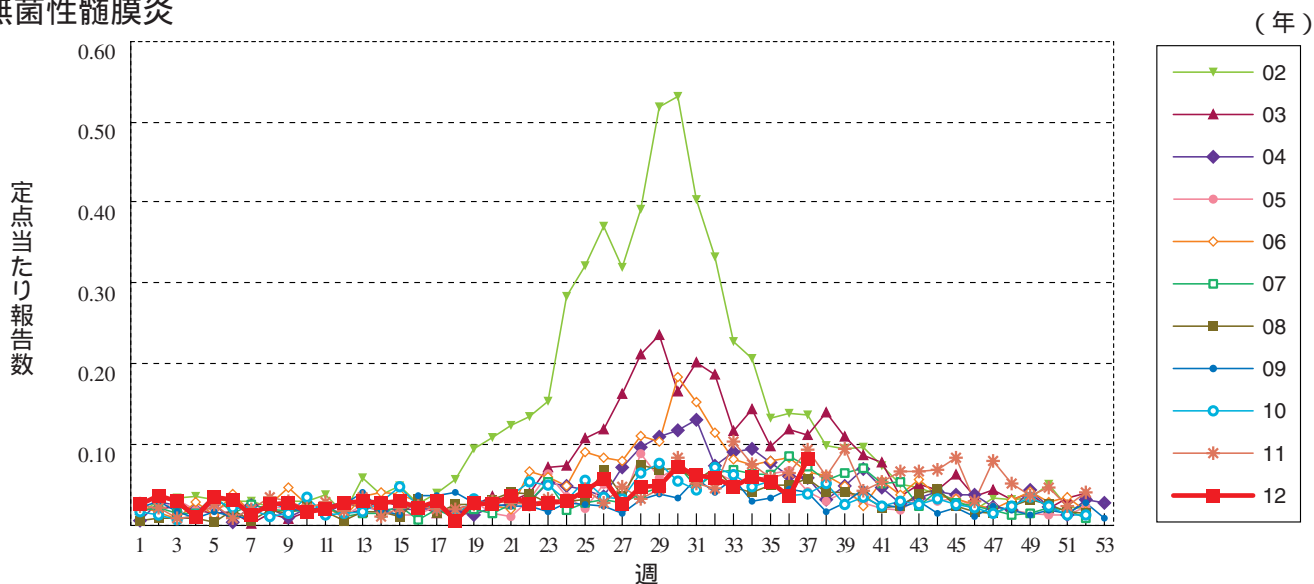
流行性角結膜炎



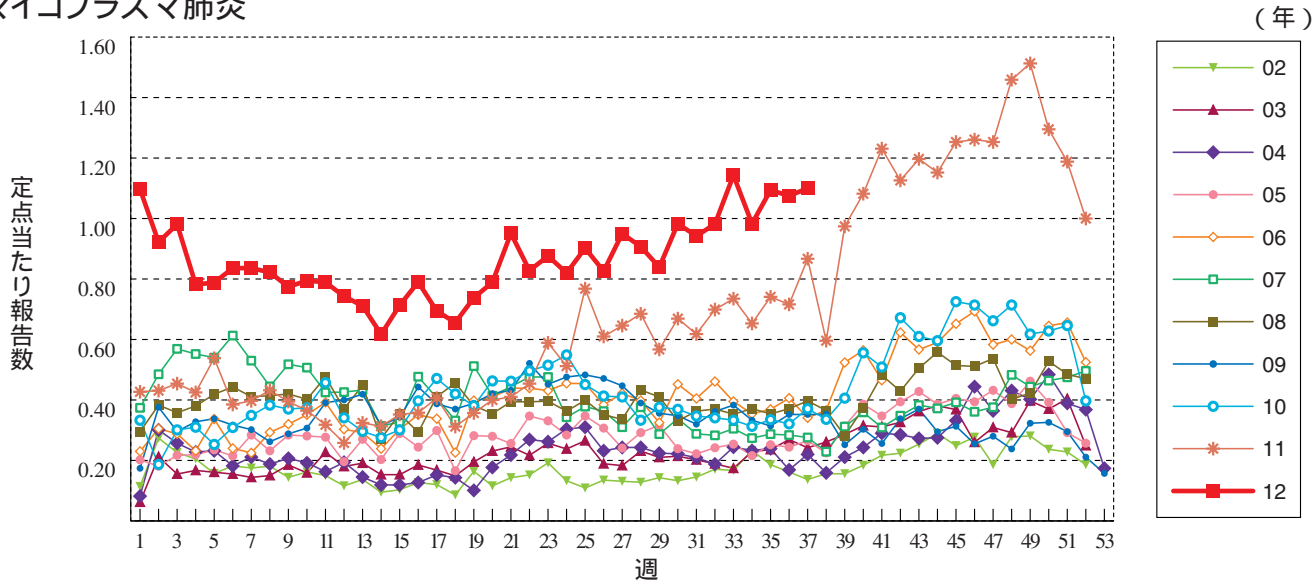
細菌性髄膜炎



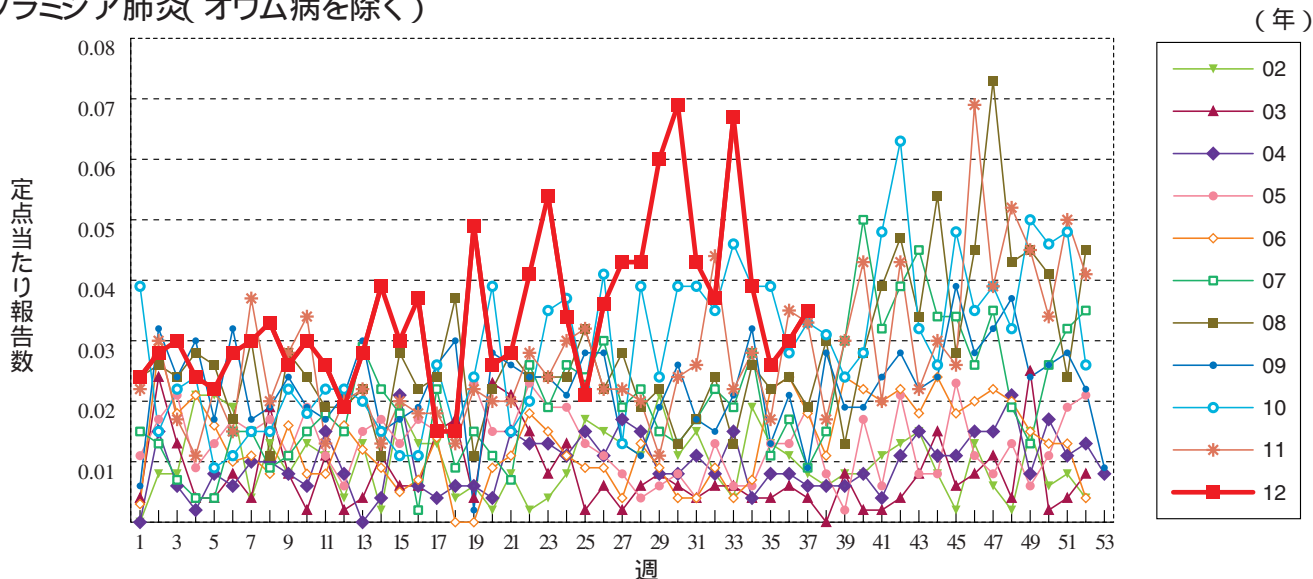
無菌性髄膜炎



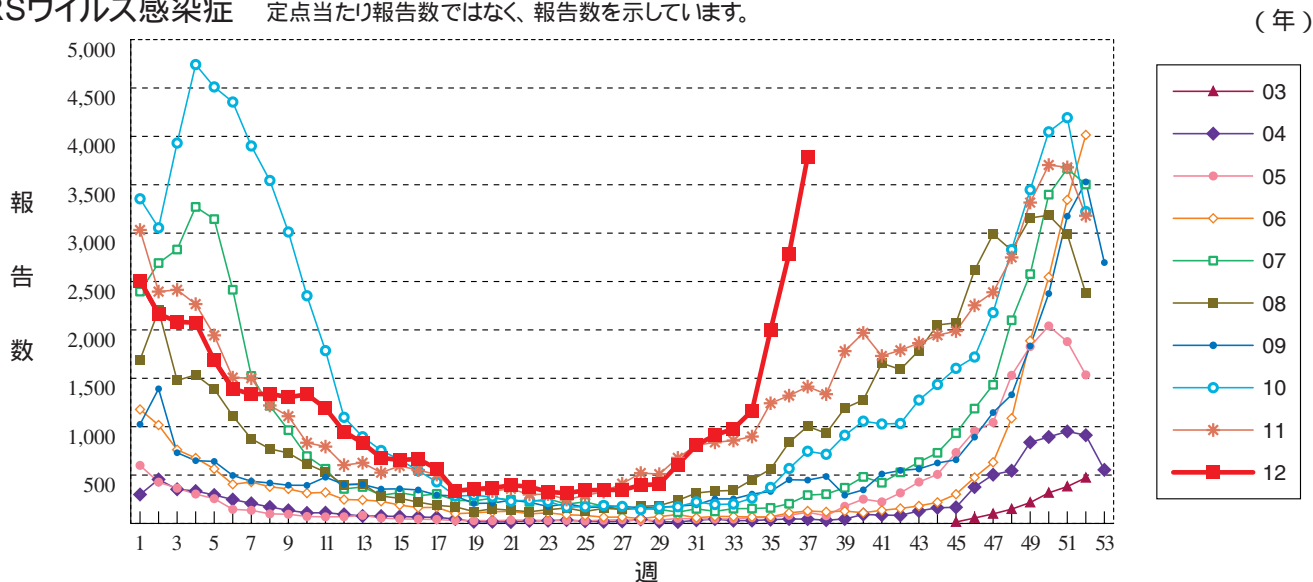
マイコプラズマ肺炎



クラミジア肺炎(オウム病を除く)



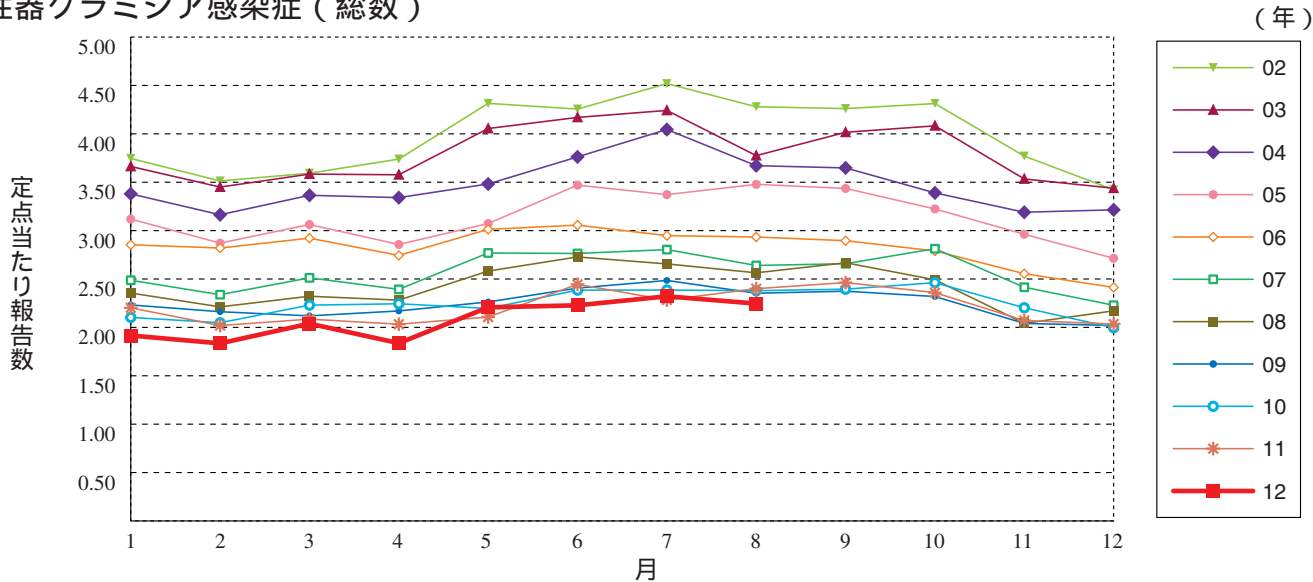
RSウイルス感染症 定点当たり報告数ではなく、報告数を示しています。



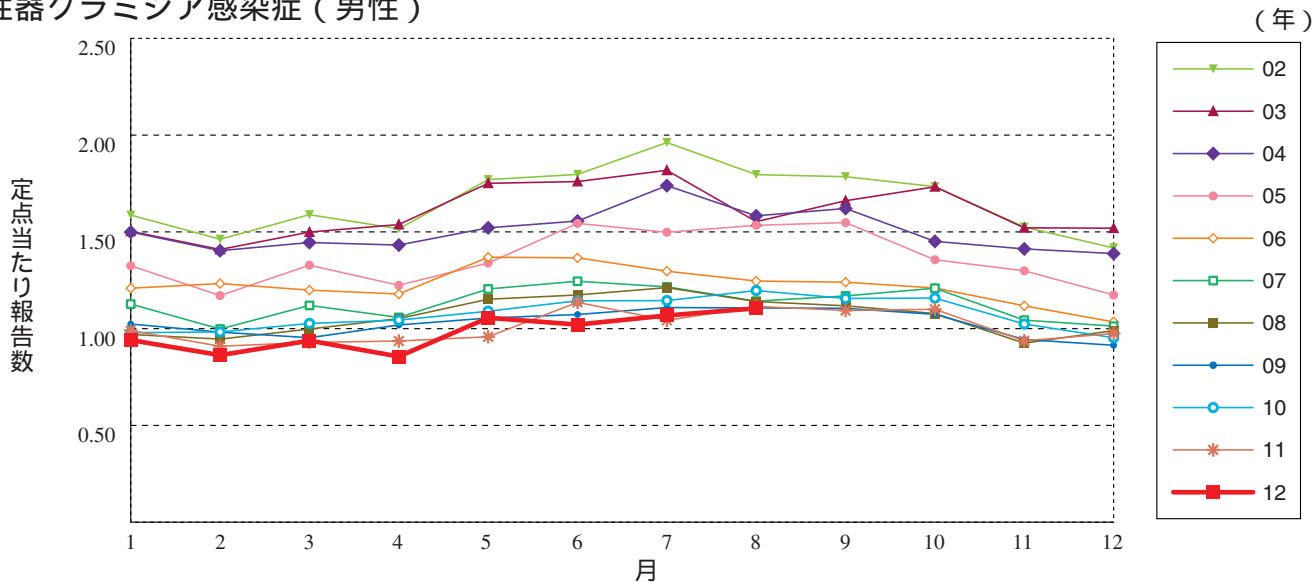


グラフ総覧(8月)

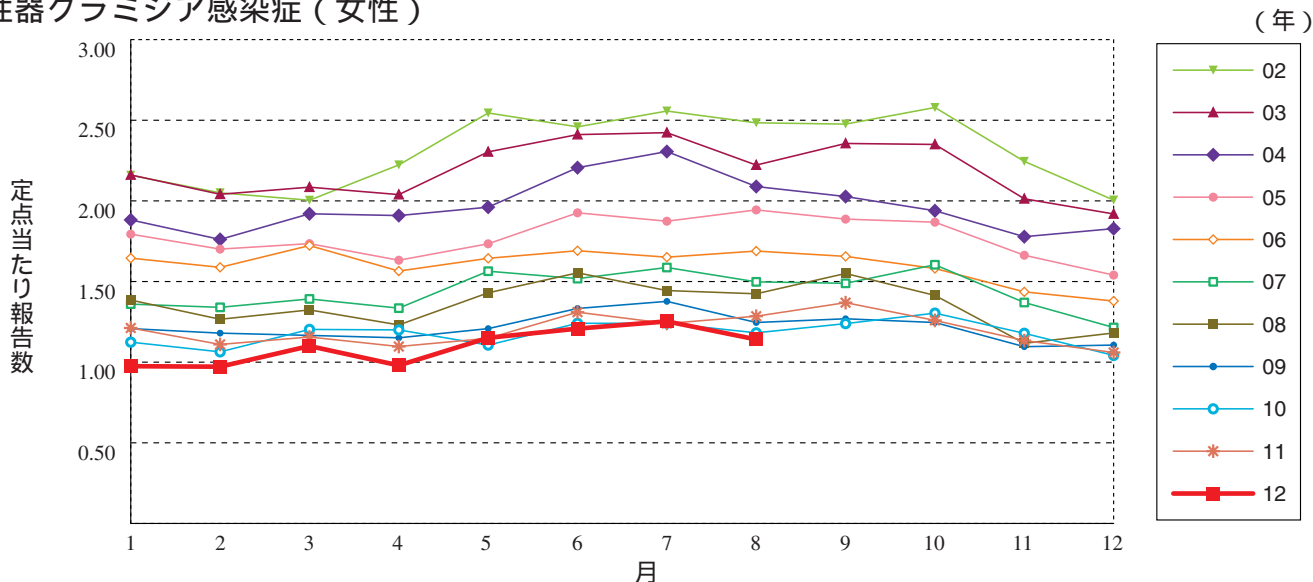
性器クラミジア感染症 (総数)



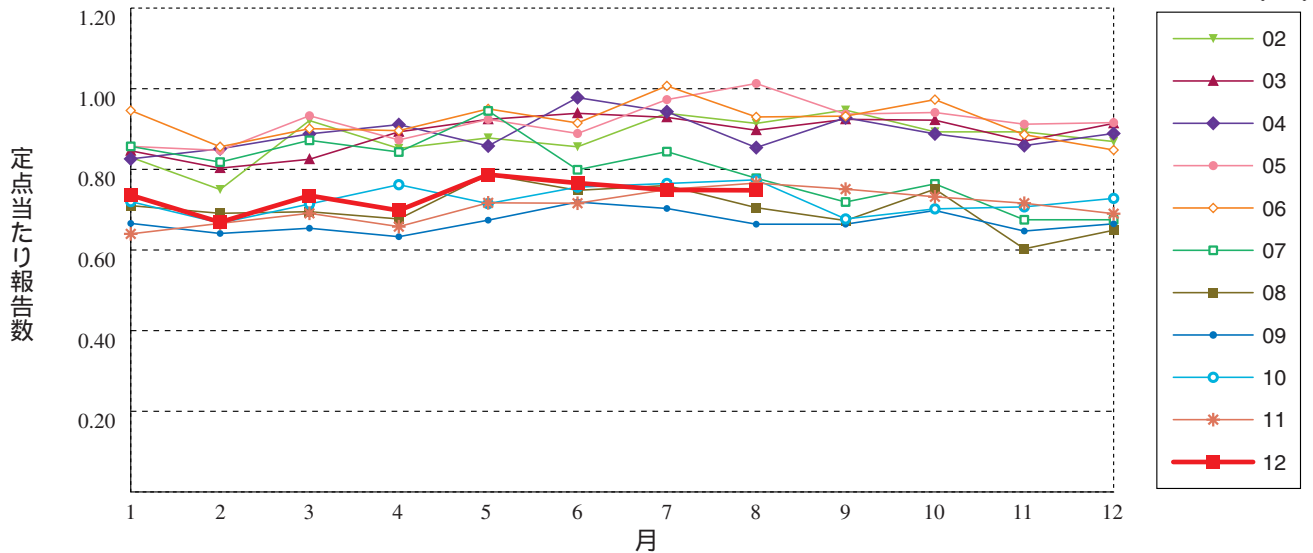
性器クラミジア感染症 (男性)



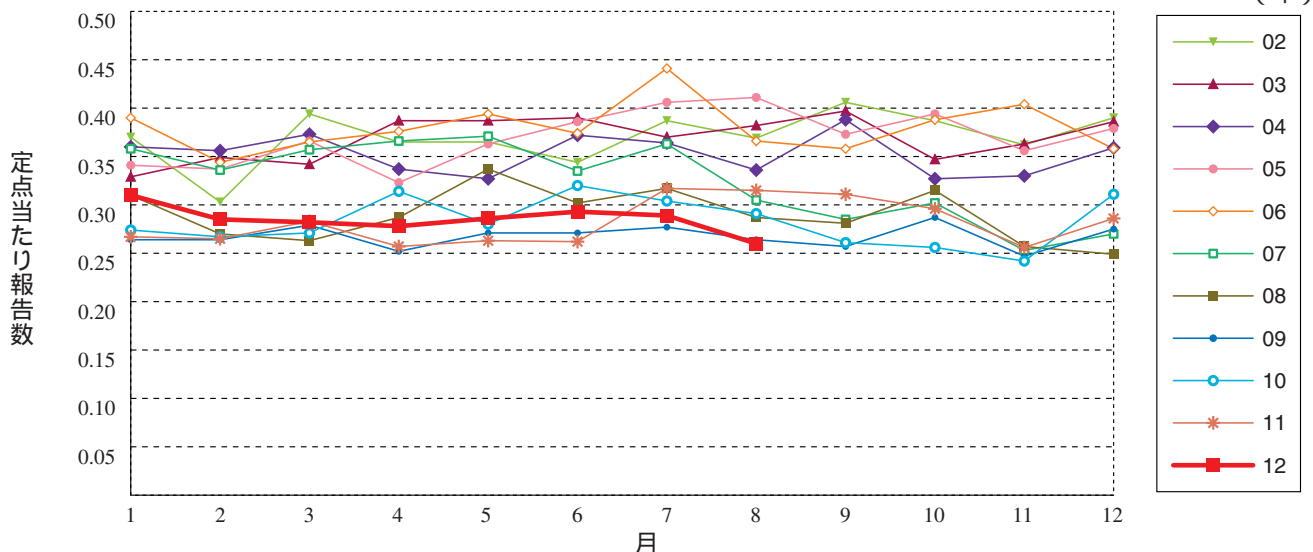
性器クラミジア感染症 (女性)



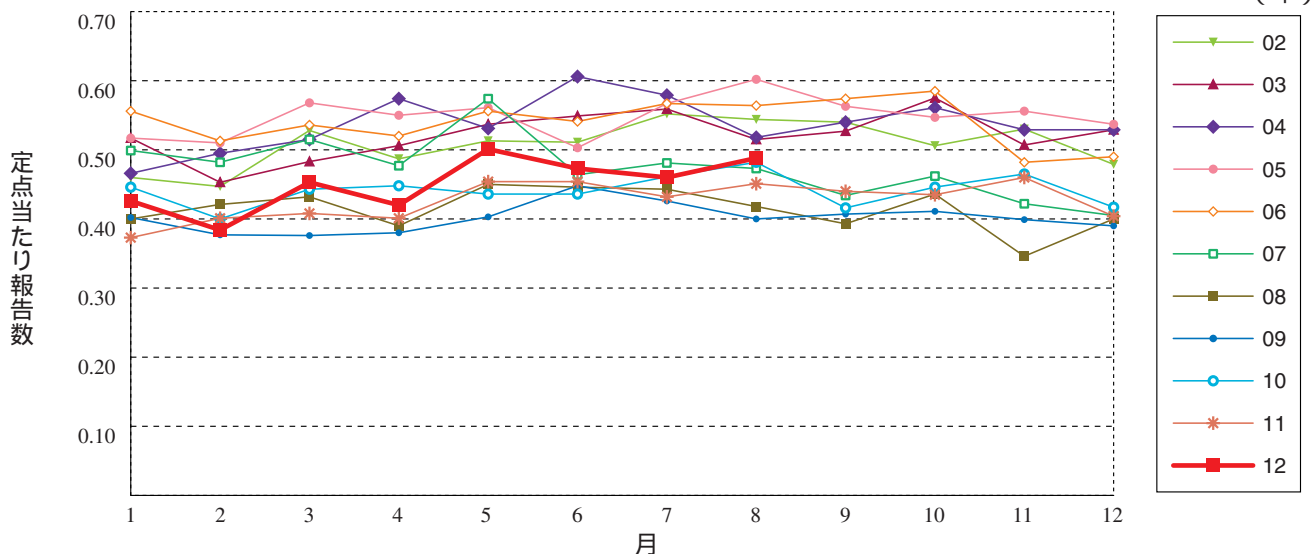
性器ヘルペスウイルス感染症（総数）



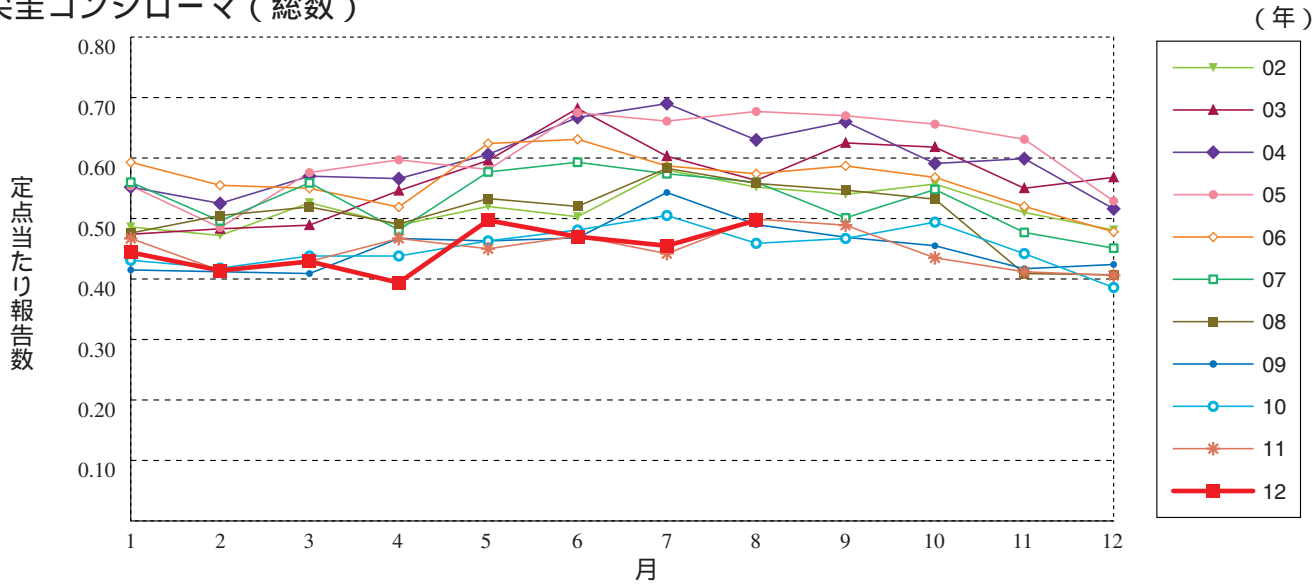
性器ヘルペスウイルス感染症（男性）



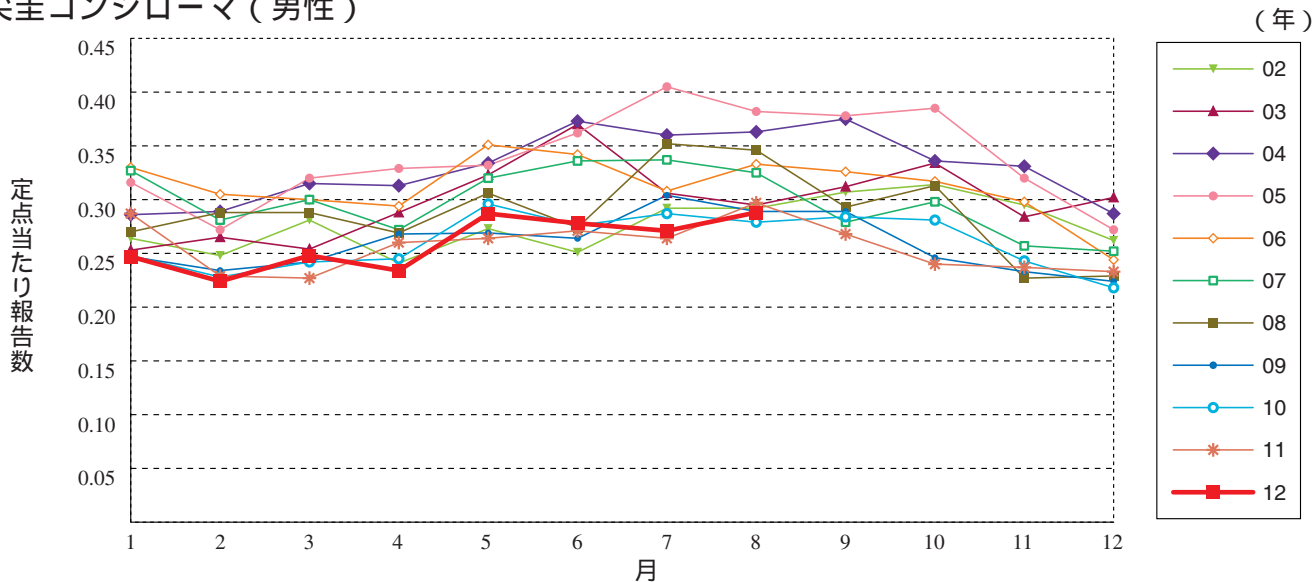
性器ヘルペスウイルス感染症（女性）



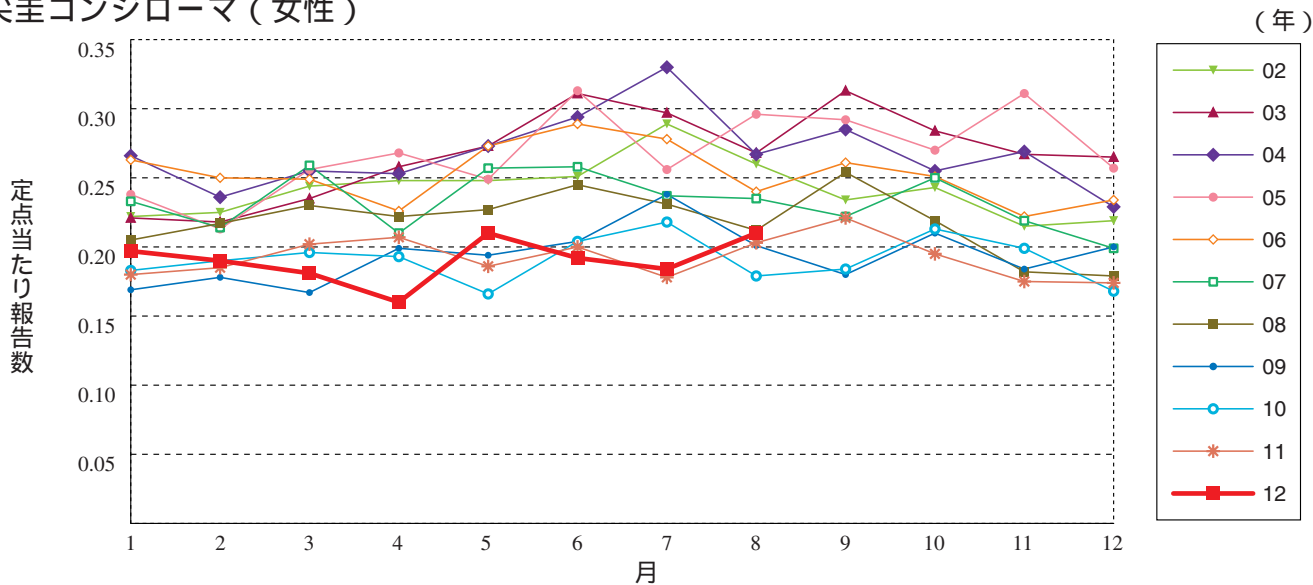
尖圭コンジローマ (総数)



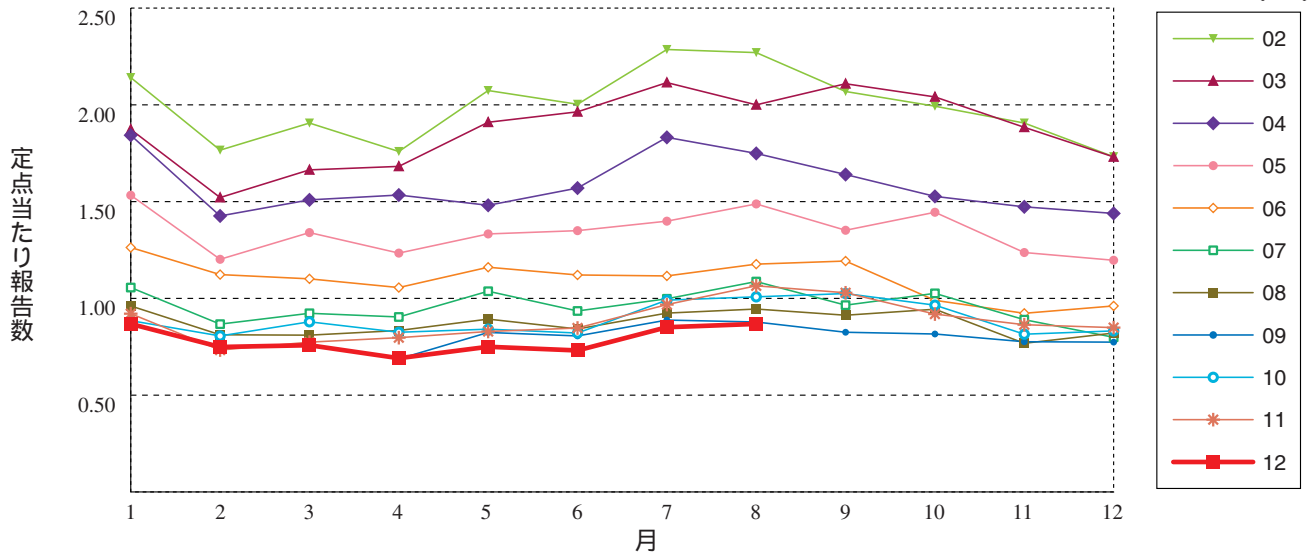
尖圭コンジローマ (男性)



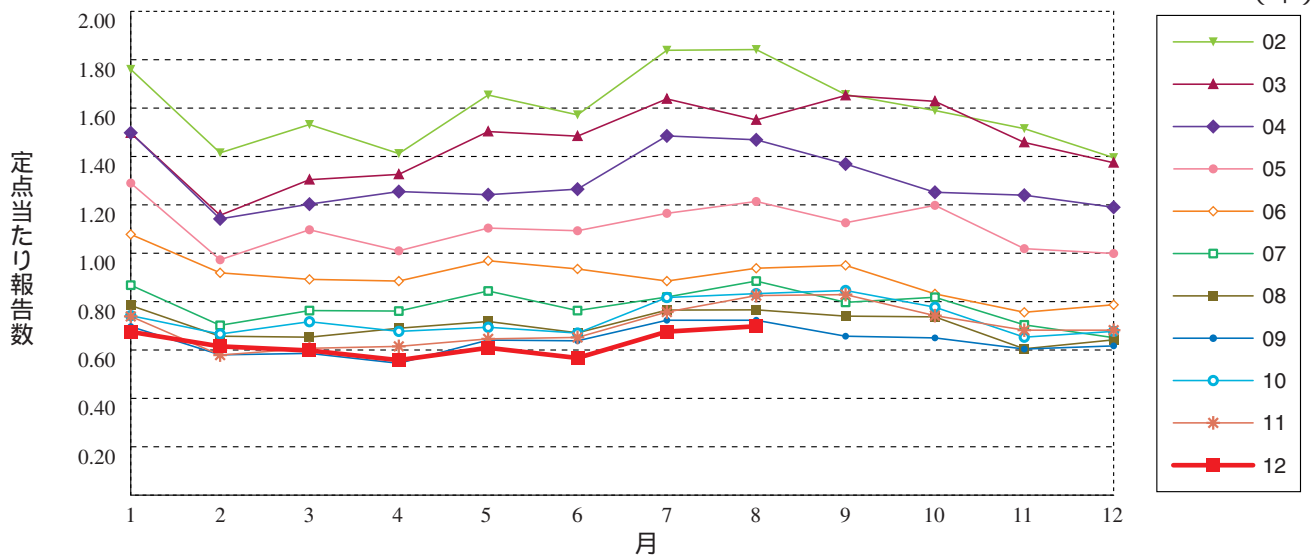
尖圭コンジローマ (女性)



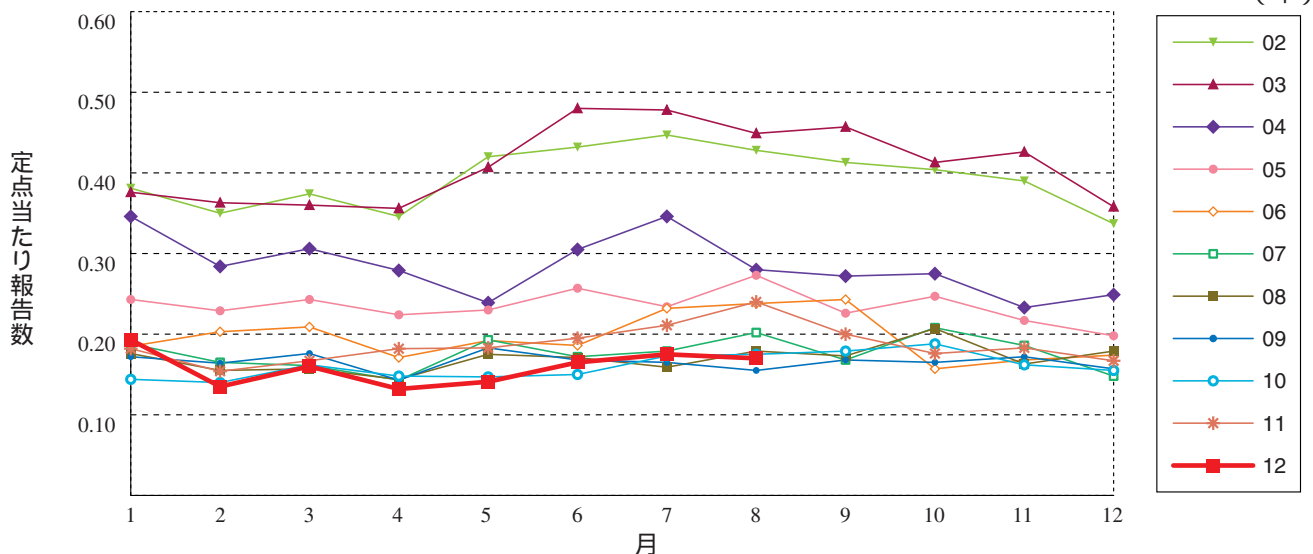
淋菌感染症 (総数)



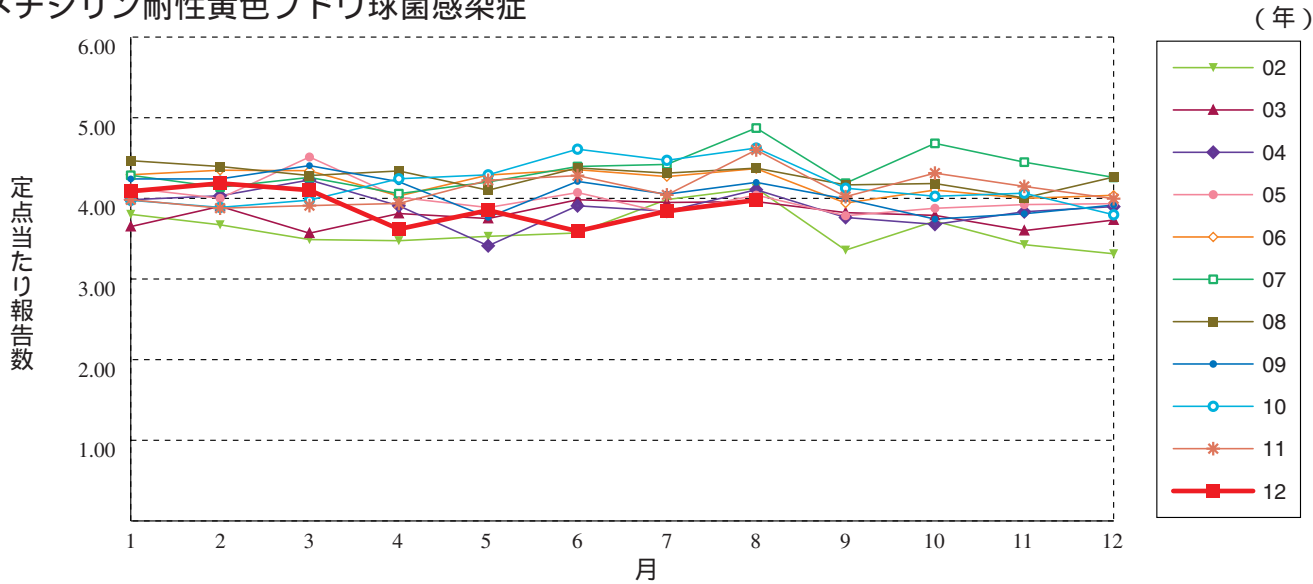
淋菌感染症 (男性)



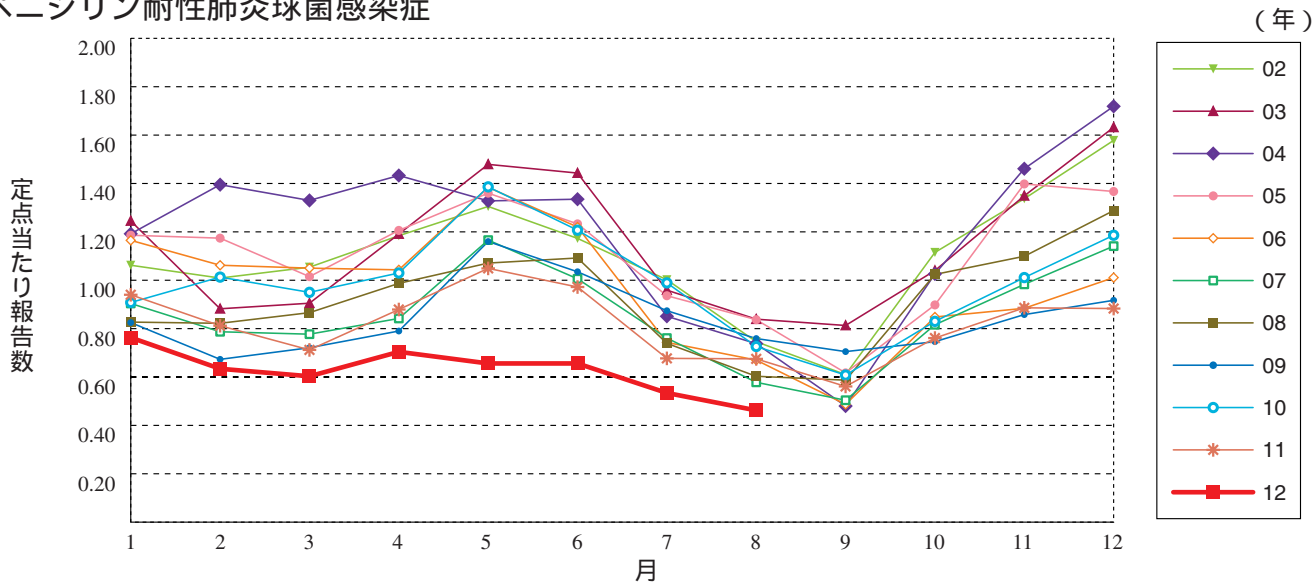
淋菌感染症 (女性)



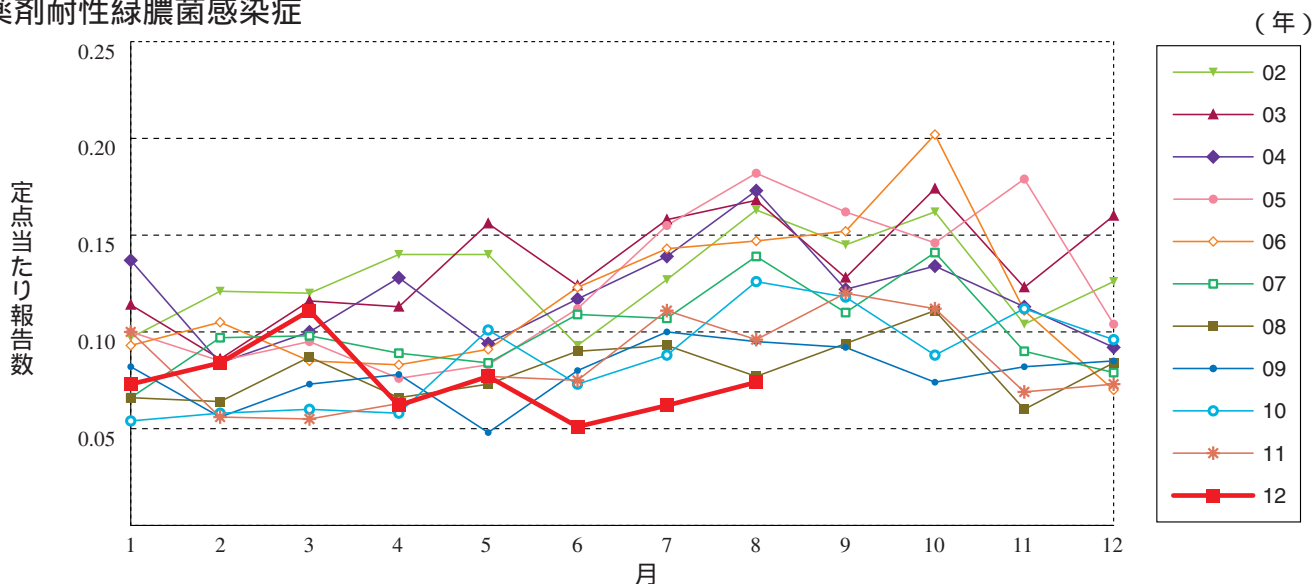
メチシリン耐性黄色ブドウ球菌感染症



ペニシリン耐性肺炎球菌感染症

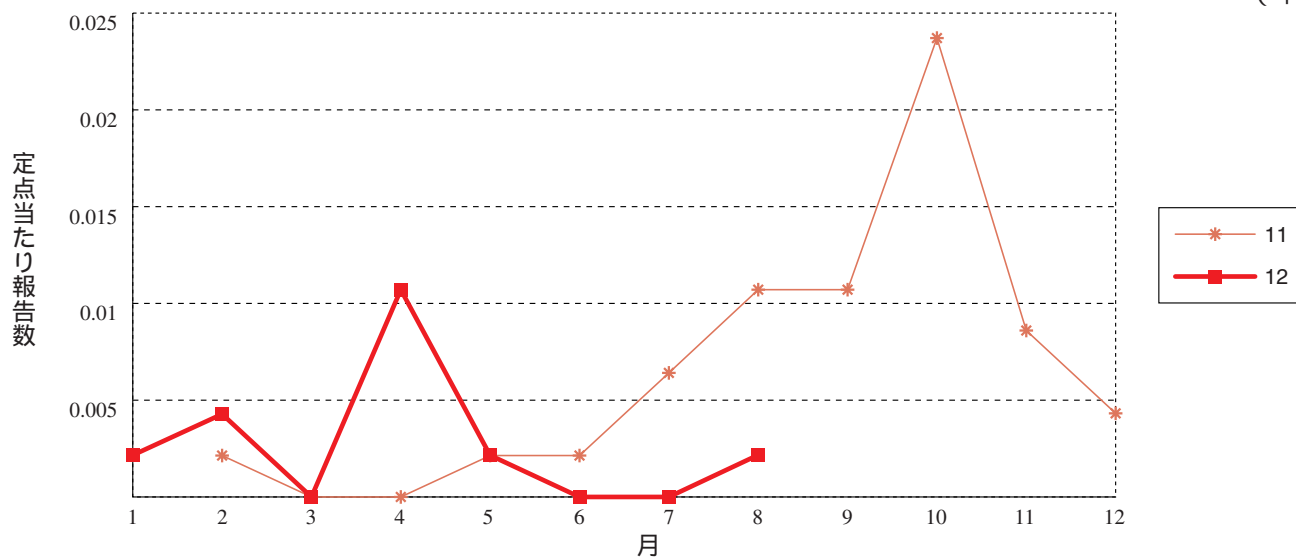


薬剤耐性緑膿菌感染症



薬剤耐性アシネトバクター感染症

(年)





8月のデータ

注 9月10日集計分

報告数・定点当り報告数, 疾病・都道府県・性別(総数)

2012年8月

	性器クラミジア感染症		性器ヘルペスウイルス感染症		尖圭コンジローマ		淋菌感染症		メチシリン耐性黄色ブドウ球菌感染症		ペニシリン耐性肺炎球菌感染症		薬剤耐性緑膿菌感染症		薬剤耐性アシネトバクター感染症	
	報告数	定点当り	報告数	定点当り	報告数	定点当り	報告数	定点当り	報告数	定点当り	報告数	定点当り	報告数	定点当り	報告数	定点当り
総数	2163	2.25	720	0.75	479	0.50	836	0.87	1834	3.98	213	0.46	34	0.07	1	0.00
北海道	137	3.26	26	0.62	16	0.38	37	0.88	74	3.22	3	0.13	-	-	1	0.04
青森県	31	2.38	5	0.38	8	0.62	4	0.31	7	1.17	-	-	-	-	-	-
岩手県	29	2.07	1	0.07	11	0.79	10	0.71	60	3.16	1	0.05	-	-	-	-
宮城県	40	2.22	16	0.89	17	0.94	30	1.67	27	2.25	11	0.92	1	0.08	-	-
秋田県	15	1.07	9	0.64	3	0.21	3	0.21	36	4.50	6	0.75	-	-	-	-
山形県	24	2.40	3	0.30	1	0.10	6	0.60	32	4.00	12	1.50	-	-	-	-
福島県	42	2.63	10	0.63	9	0.56	19	1.19	60	8.57	8	1.14	-	-	-	-
茨城県	73	3.32	16	0.73	5	0.23	17	0.77	23	1.77	-	-	1	0.08	-	-
栃木県	28	1.65	9	0.53	14	0.82	15	0.88	30	4.29	6	0.86	-	-	-	-
群馬県	81	3.38	20	0.83	15	0.63	20	0.83	22	2.75	5	0.63	-	-	-	-
埼玉県	116	2.11	32	0.58	23	0.42	36	0.65	19	2.11	-	-	3	0.33	-	-
千葉県	70	1.75	16	0.40	20	0.50	39	0.98	36	4.00	23	2.56	-	-	-	-
東京都	191	3.67	106	2.04	61	1.17	63	1.21	58	2.64	23	1.05	1	0.05	-	-
神奈川県	80	1.48	32	0.59	12	0.22	42	0.78	17	1.89	2	0.22	-	-	-	-
新潟県	15	1.00	2	0.13	5	0.33	11	0.73	90	6.92	13	1.00	1	0.08	-	-
富山県	11	1.10	2	0.20	2	0.20	8	0.80	21	4.20	-	-	-	-	-	-
石川県	22	2.20	9	0.90	5	0.50	7	0.70	22	4.40	2	0.40	-	-	-	-
福井県	8	1.60	9	1.80	3	0.60	4	0.80	32	5.33	4	0.67	-	-	-	-
山梨県	14	1.56	3	0.33	3	0.33	-	-	14	1.40	3	0.30	-	-	-	-
長野県	28	1.87	2	0.13	5	0.33	7	0.47	30	2.73	6	0.55	-	-	-	-
岐阜県	28	1.87	14	0.93	10	0.67	22	1.47	19	3.80	-	-	-	-	-	-
静岡県	64	2.13	13	0.43	11	0.37	7	0.23	33	3.30	3	0.30	-	-	-	-
愛知県	144	2.22	62	0.95	36	0.55	65	1.00	102	7.85	6	0.46	-	-	-	-
三重県	23	1.35	3	0.18	3	0.18	4	0.24	52	5.78	-	-	3	0.33	-	-
滋賀県	5	0.56	1	0.11	3	0.33	3	0.33	48	6.86	-	-	-	-	-	-
京都府	35	1.52	15	0.65	5	0.22	11	0.48	13	2.17	-	-	-	-	-	-
大阪府	195	3.00	62	0.95	48	0.74	88	1.35	111	6.17	16	0.89	8	0.44	-	-
兵庫県	68	1.48	17	0.37	12	0.26	36	0.78	27	2.70	1	0.10	-	-	-	-
奈良県	10	1.11	2	0.22	1	0.11	4	0.44	20	3.33	6	1.00	2	0.33	-	-
和歌山県	18	2.25	6	0.75	8	1.00	9	1.13	45	4.09	3	0.27	3	0.27	-	-
鳥取県	25	3.57	12	1.71	3	0.43	10	1.43	19	3.80	2	0.40	-	-	-	-
島根県	14	2.33	2	0.33	3	0.50	7	1.17	33	4.13	-	-	-	-	-	-
岡山県	21	1.24	13	0.76	5	0.29	15	0.88	11	2.20	-	-	1	0.20	-	-
広島県	63	2.74	16	0.70	19	0.83	16	0.70	140	6.67	13	0.62	3	0.14	-	-
山口県	21	1.75	15	1.25	6	0.50	10	0.83	51	5.67	5	0.56	-	-	-	-
徳島県	15	2.50	14	2.33	8	1.33	3	0.50	36	7.20	-	-	-	-	-	-
香川県	17	1.13	14	0.93	7	0.47	7	0.47	7	1.40	3	0.60	-	-	-	-
愛媛県	7	0.64	9	0.82	1	0.09	8	0.73	15	2.50	1	0.17	-	-	-	-
高知県	2	0.33	-	-	2	0.33	-	-	34	4.25	1	0.13	2	0.25	-	-
福岡県	154	4.16	42	1.14	21	0.57	53	1.43	39	2.60	3	0.20	-	-	-	-
佐賀県	24	3.43	1	0.14	2	0.29	17	2.43	27	4.50	1	0.17	-	-	-	-
長崎県	17	1.70	11	1.10	4	0.40	8	0.80	64	5.33	2	0.17	-	-	-	-
熊本県	47	3.62	18	1.38	3	0.23	15	1.15	56	3.73	2	0.13	-	-	-	-
大分県	17	1.70	7	0.70	2	0.20	3	0.30	47	4.27	13	1.18	-	-	-	-
宮崎県	33	2.54	5	0.38	5	0.38	6	0.46	23	3.83	-	-	3	0.50	-	-
鹿児島県	23	1.44	10	0.63	7	0.44	25	1.56	6	0.50	2	0.17	1	0.08	-	-
沖縄県	18	1.50	8	0.67	6	0.50	6	0.50	46	6.57	2	0.29	1	0.14	-	-

報告数・定点当り報告数, 疾病・都道府県・性別(男)

2012年8月

	性器クラミジア感染症		性器ヘルペスウイルス感染症		尖圭コンジローマ		淋菌感染症		メチシリン耐性黄色ブドウ球菌感染症		ペニシリン耐性肺炎球菌感染症		薬剤耐性緑膿菌感染症		薬剤耐性アシネトバクター感染症	
	報告数	定点当り	報告数	定点当り	報告数	定点当り	報告数	定点当り	報告数	定点当り	報告数	定点当り	報告数	定点当り	報告数	定点当り
総 数	1064	1.10	250	0.26	277	0.29	672	0.70	1135	2.46	124	0.27	23	0.05	1	0.00
北海道	34	0.81	2	0.05	8	0.19	16	0.38	45	1.96	1	0.04	-	-	1	0.04
青森県	12	0.92	3	0.23	7	0.54	3	0.23	4	0.67	-	-	-	-	-	-
岩手県	18	1.29	-	-	4	0.29	8	0.57	36	1.89	1	0.05	-	-	-	-
宮城県	20	1.11	8	0.44	11	0.61	25	1.39	19	1.58	4	0.33	1	0.08	-	-
秋田県	11	0.79	2	0.14	1	0.07	2	0.14	24	3.00	3	0.38	-	-	-	-
山形県	2	0.20	-	-	1	0.10	1	0.10	23	2.88	5	0.63	-	-	-	-
福島県	19	1.19	6	0.38	3	0.19	18	1.13	36	5.14	6	0.86	-	-	-	-
茨城県	37	1.68	3	0.14	-	-	12	0.55	15	1.15	-	-	-	-	-	-
栃木県	23	1.35	5	0.29	11	0.65	14	0.82	24	3.43	4	0.57	-	-	-	-
群馬県	41	1.71	3	0.13	9	0.38	15	0.63	14	1.75	4	0.50	-	-	-	-
埼玉県	61	1.11	8	0.15	8	0.15	33	0.60	12	1.33	-	-	3	0.33	-	-
千葉県	31	0.78	6	0.15	9	0.23	31	0.78	24	2.67	13	1.44	-	-	-	-
東京都	108	2.08	59	1.13	39	0.75	56	1.08	39	1.77	15	0.68	1	0.05	-	-
神奈川県	45	0.83	12	0.22	5	0.09	41	0.76	12	1.33	2	0.22	-	-	-	-
新潟県	11	0.73	-	-	5	0.33	10	0.67	58	4.46	7	0.54	1	0.08	-	-
富山県	5	0.50	-	-	2	0.20	6	0.60	11	2.20	-	-	-	-	-	-
石川県	13	1.30	-	-	4	0.40	6	0.60	11	2.20	2	0.40	-	-	-	-
福井県	2	0.40	3	0.60	1	0.20	3	0.60	22	3.67	2	0.33	-	-	-	-
山梨県	1	0.11	-	-	-	-	-	-	1	0.10	2	0.20	-	-	-	-
長野県	6	0.40	1	0.07	4	0.27	4	0.27	17	1.55	2	0.18	-	-	-	-
岐阜県	21	1.40	9	0.60	9	0.60	20	1.33	12	2.40	-	-	-	-	-	-
静岡県	32	1.07	5	0.17	6	0.20	7	0.23	21	2.10	-	-	-	-	-	-
愛知県	74	1.14	16	0.25	21	0.32	60	0.92	68	5.23	4	0.31	-	-	-	-
三重県	10	0.59	1	0.06	-	-	4	0.24	29	3.22	-	-	1	0.11	-	-
滋賀県	3	0.33	1	0.11	1	0.11	3	0.33	32	4.57	-	-	-	-	-	-
京都府	8	0.35	3	0.13	3	0.13	6	0.26	9	1.50	-	-	-	-	-	-
大阪府	89	1.37	21	0.32	33	0.51	67	1.03	70	3.89	11	0.61	4	0.22	-	-
兵庫県	37	0.80	8	0.17	11	0.24	31	0.67	15	1.50	1	0.10	-	-	-	-
奈良県	8	0.89	1	0.11	1	0.11	3	0.33	13	2.17	4	0.67	2	0.33	-	-
和歌山県	9	1.13	3	0.38	8	1.00	7	0.88	34	3.09	1	0.09	1	0.09	-	-
鳥取県	20	2.86	5	0.71	2	0.29	5	0.71	12	2.40	1	0.20	-	-	-	-
島根県	9	1.50	1	0.17	2	0.33	7	1.17	15	1.88	-	-	-	-	-	-
岡山県	6	0.35	2	0.12	3	0.18	10	0.59	4	0.80	-	-	1	0.20	-	-
広島県	40	1.74	6	0.26	1	0.04	16	0.70	88	4.19	9	0.43	3	0.14	-	-
山口県	6	0.50	-	-	3	0.25	6	0.50	26	2.89	4	0.44	-	-	-	-
徳島県	13	2.17	6	1.00	7	1.17	3	0.50	19	3.80	-	-	-	-	-	-
香川県	7	0.47	6	0.40	4	0.27	7	0.47	3	0.60	1	0.20	-	-	-	-
愛媛県	2	0.18	4	0.36	1	0.09	8	0.73	8	1.33	1	0.17	-	-	-	-
高知県	-	-	-	-	-	-	-	-	18	2.25	1	0.13	2	0.25	-	-
福岡県	101	2.73	8	0.22	16	0.43	43	1.16	31	2.07	-	-	-	-	-	-
佐賀県	18	2.57	-	-	1	0.14	16	2.29	18	3.00	1	0.17	-	-	-	-
長崎県	9	0.90	5	0.50	1	0.10	7	0.70	41	3.42	2	0.17	-	-	-	-
熊本県	4	0.31	3	0.23	1	0.08	7	0.54	37	2.47	-	-	-	-	-	-
大分県	8	0.80	5	0.50	2	0.20	3	0.30	26	2.36	8	0.73	-	-	-	-
宮崎県	16	1.23	2	0.15	5	0.38	6	0.46	14	2.33	-	-	1	0.17	-	-
鹿児島県	11	0.69	4	0.25	2	0.13	15	0.94	1	0.08	1	0.08	1	0.08	-	-
沖縄県	3	0.25	4	0.33	1	0.08	1	0.08	24	3.43	1	0.14	1	0.14	-	-

報告数・定点当り報告数, 疾病・都道府県・性別(女)

2012年8月

	性器クラミジア 感染症		性器ヘルペス ウイルス感染症		尖圭コンジローマ		淋菌感染症		メチシリン耐性黄色 ブドウ球菌感染症		ペニシリン耐性 肺炎球菌感染症		薬剤耐性 緑膿菌感染症		薬剤耐性アシネト バクター感染症	
	報告数	定点当り	報告数	定点当り	報告数	定点当り	報告数	定点当り	報告数	定点当り	報告数	定点当り	報告数	定点当り	報告数	定点当り
総 数	1099	1.14	470	0.49	202	0.21	164	0.17	699	1.52	89	0.19	11	0.02	-	-
北海道	103	2.45	24	0.57	8	0.19	21	0.50	29	1.26	2	0.09	-	-	-	-
青森県	19	1.46	2	0.15	1	0.08	1	0.08	3	0.50	-	-	-	-	-	-
岩手県	11	0.79	1	0.07	7	0.50	2	0.14	24	1.26	-	-	-	-	-	-
宮城県	20	1.11	8	0.44	6	0.33	5	0.28	8	0.67	7	0.58	-	-	-	-
秋田県	4	0.29	7	0.50	2	0.14	1	0.07	12	1.50	3	0.38	-	-	-	-
山形県	22	2.20	3	0.30	-	-	5	0.50	9	1.13	7	0.88	-	-	-	-
福島県	23	1.44	4	0.25	6	0.38	1	0.06	24	3.43	2	0.29	-	-	-	-
茨城県	36	1.64	13	0.59	5	0.23	5	0.23	8	0.62	-	-	1	0.08	-	-
栃木県	5	0.29	4	0.24	3	0.18	1	0.06	6	0.86	2	0.29	-	-	-	-
群馬県	40	1.67	17	0.71	6	0.25	5	0.21	8	1.00	1	0.13	-	-	-	-
埼玉県	55	1.00	24	0.44	15	0.27	3	0.05	7	0.78	-	-	-	-	-	-
千葉県	39	0.98	10	0.25	11	0.28	8	0.20	12	1.33	10	1.11	-	-	-	-
東京都	83	1.60	47	0.90	22	0.42	7	0.13	19	0.86	8	0.36	-	-	-	-
神奈川県	35	0.65	20	0.37	7	0.13	1	0.02	5	0.56	-	-	-	-	-	-
新潟県	4	0.27	2	0.13	-	-	1	0.07	32	2.46	6	0.46	-	-	-	-
富山県	6	0.60	2	0.20	-	-	2	0.20	10	2.00	-	-	-	-	-	-
石川県	9	0.90	9	0.90	1	0.10	1	0.10	11	2.20	-	-	-	-	-	-
福井県	6	1.20	6	1.20	2	0.40	1	0.20	10	1.67	2	0.33	-	-	-	-
山梨県	13	1.44	3	0.33	3	0.33	-	-	13	1.30	1	0.10	-	-	-	-
長野県	22	1.47	1	0.07	1	0.07	3	0.20	13	1.18	4	0.36	-	-	-	-
岐阜県	7	0.47	5	0.33	1	0.07	2	0.13	7	1.40	-	-	-	-	-	-
静岡県	32	1.07	8	0.27	5	0.17	-	-	12	1.20	3	0.30	-	-	-	-
愛知県	70	1.08	46	0.71	15	0.23	5	0.08	34	2.62	2	0.15	-	-	-	-
三重県	13	0.76	2	0.12	3	0.18	-	-	23	2.56	-	-	2	0.22	-	-
滋賀県	2	0.22	-	-	2	0.22	-	-	16	2.29	-	-	-	-	-	-
京都府	27	1.17	12	0.52	2	0.09	5	0.22	4	0.67	-	-	-	-	-	-
大阪府	106	1.63	41	0.63	15	0.23	21	0.32	41	2.28	5	0.28	4	0.22	-	-
兵庫県	31	0.67	9	0.20	1	0.02	5	0.11	12	1.20	-	-	-	-	-	-
奈良県	2	0.22	1	0.11	-	-	1	0.11	7	1.17	2	0.33	-	-	-	-
和歌山県	9	1.13	3	0.38	-	-	2	0.25	11	1.00	2	0.18	2	0.18	-	-
鳥取県	5	0.71	7	1.00	1	0.14	5	0.71	7	1.40	1	0.20	-	-	-	-
島根県	5	0.83	1	0.17	1	0.17	-	-	18	2.25	-	-	-	-	-	-
岡山県	15	0.88	11	0.65	2	0.12	5	0.29	7	1.40	-	-	-	-	-	-
広島県	23	1.00	10	0.43	18	0.78	-	-	52	2.48	4	0.19	-	-	-	-
山口県	15	1.25	15	1.25	3	0.25	4	0.33	25	2.78	1	0.11	-	-	-	-
徳島県	2	0.33	8	1.33	1	0.17	-	-	17	3.40	-	-	-	-	-	-
香川県	10	0.67	8	0.53	3	0.20	-	-	4	0.80	2	0.40	-	-	-	-
愛媛県	5	0.45	5	0.45	-	-	-	-	7	1.17	-	-	-	-	-	-
高知県	2	0.33	-	-	2	0.33	-	-	16	2.00	-	-	-	-	-	-
福岡県	53	1.43	34	0.92	5	0.14	10	0.27	8	0.53	3	0.20	-	-	-	-
佐賀県	6	0.86	1	0.14	1	0.14	1	0.14	9	1.50	-	-	-	-	-	-
長崎県	8	0.80	6	0.60	3	0.30	1	0.10	23	1.92	-	-	-	-	-	-
熊本県	43	3.31	15	1.15	2	0.15	8	0.62	19	1.27	2	0.13	-	-	-	-
大分県	9	0.90	2	0.20	-	-	-	-	21	1.91	5	0.45	-	-	-	-
宮崎県	17	1.31	3	0.23	-	-	-	-	9	1.50	-	-	2	0.33	-	-
鹿児島県	12	0.75	6	0.38	5	0.31	10	0.63	5	0.42	1	0.08	-	-	-	-
沖縄県	15	1.25	4	0.33	5	0.42	5	0.42	22	3.14	1	0.14	-	-	-	-



37週のデータ

注) 表中の報告数は9月19日集計分であり、その後の報告は次週以降の累積に反映されます。
 新型インフルエンザは掲載していません。

報告数・累積報告数、疾病・都道府県別

2012年37週

	エボラ出血熱		クリミア・コンゴ出血熱		痘 そう		南米出血熱		ペ ス ト		マールブルグ病		ラッサ熱		急性灰白髄炎		結 核	
	報告数	累積	報告数	累積	報告数	累積	報告数	累積	報告数	累積	報告数	累積	報告数	累積	報告数	累積	報告数	累積
総 数	-	-	-	-	-	-	-	-	-	-	-	-	-	-	-	-	361	20609
北海道	-	-	-	-	-	-	-	-	-	-	-	-	-	-	-	-	2	612
青森県	-	-	-	-	-	-	-	-	-	-	-	-	-	-	-	-	11	311
岩手県	-	-	-	-	-	-	-	-	-	-	-	-	-	-	-	-	-	201
宮城県	-	-	-	-	-	-	-	-	-	-	-	-	-	-	-	-	7	267
秋田県	-	-	-	-	-	-	-	-	-	-	-	-	-	-	-	-	2	148
山形県	-	-	-	-	-	-	-	-	-	-	-	-	-	-	-	-	9	142
福島県	-	-	-	-	-	-	-	-	-	-	-	-	-	-	-	-	8	190
茨城県	-	-	-	-	-	-	-	-	-	-	-	-	-	-	-	-	12	434
栃木県	-	-	-	-	-	-	-	-	-	-	-	-	-	-	-	-	8	250
群馬県	-	-	-	-	-	-	-	-	-	-	-	-	-	-	-	-	4	190
埼玉県	-	-	-	-	-	-	-	-	-	-	-	-	-	-	-	-	13	965
千葉県	-	-	-	-	-	-	-	-	-	-	-	-	-	-	-	-	2	948
東京都	-	-	-	-	-	-	-	-	-	-	-	-	-	-	-	-	64	3229
神奈川県	-	-	-	-	-	-	-	-	-	-	-	-	-	-	-	-	30	1512
新潟県	-	-	-	-	-	-	-	-	-	-	-	-	-	-	-	-	15	247
富山県	-	-	-	-	-	-	-	-	-	-	-	-	-	-	-	-	6	163
石川県	-	-	-	-	-	-	-	-	-	-	-	-	-	-	-	-	3	146
福井県	-	-	-	-	-	-	-	-	-	-	-	-	-	-	-	-	-	122
山梨県	-	-	-	-	-	-	-	-	-	-	-	-	-	-	-	-	-	106
長野県	-	-	-	-	-	-	-	-	-	-	-	-	-	-	-	-	4	238
岐阜県	-	-	-	-	-	-	-	-	-	-	-	-	-	-	-	-	9	356
静岡県	-	-	-	-	-	-	-	-	-	-	-	-	-	-	-	-	6	442
愛知県	-	-	-	-	-	-	-	-	-	-	-	-	-	-	-	-	24	1376
三重県	-	-	-	-	-	-	-	-	-	-	-	-	-	-	-	-	2	252
滋賀県	-	-	-	-	-	-	-	-	-	-	-	-	-	-	-	-	3	201
京都府	-	-	-	-	-	-	-	-	-	-	-	-	-	-	-	-	5	532
大阪府	-	-	-	-	-	-	-	-	-	-	-	-	-	-	-	-	24	1219
兵庫県	-	-	-	-	-	-	-	-	-	-	-	-	-	-	-	-	17	740
奈良県	-	-	-	-	-	-	-	-	-	-	-	-	-	-	-	-	1	284
和歌山県	-	-	-	-	-	-	-	-	-	-	-	-	-	-	-	-	3	254
鳥取県	-	-	-	-	-	-	-	-	-	-	-	-	-	-	-	-	-	76
島根県	-	-	-	-	-	-	-	-	-	-	-	-	-	-	-	-	3	184
岡山県	-	-	-	-	-	-	-	-	-	-	-	-	-	-	-	-	-	318
広島県	-	-	-	-	-	-	-	-	-	-	-	-	-	-	-	-	13	490
山口県	-	-	-	-	-	-	-	-	-	-	-	-	-	-	-	-	3	295
徳島県	-	-	-	-	-	-	-	-	-	-	-	-	-	-	-	-	1	172
香川県	-	-	-	-	-	-	-	-	-	-	-	-	-	-	-	-	1	148
愛媛県	-	-	-	-	-	-	-	-	-	-	-	-	-	-	-	-	6	170
高知県	-	-	-	-	-	-	-	-	-	-	-	-	-	-	-	-	3	94
福岡県	-	-	-	-	-	-	-	-	-	-	-	-	-	-	-	-	10	868
佐賀県	-	-	-	-	-	-	-	-	-	-	-	-	-	-	-	-	6	120
長崎県	-	-	-	-	-	-	-	-	-	-	-	-	-	-	-	-	2	281
熊本県	-	-	-	-	-	-	-	-	-	-	-	-	-	-	-	-	-	301
大分県	-	-	-	-	-	-	-	-	-	-	-	-	-	-	-	-	6	242
宮崎県	-	-	-	-	-	-	-	-	-	-	-	-	-	-	-	-	6	174
鹿児島県	-	-	-	-	-	-	-	-	-	-	-	-	-	-	-	-	6	284
沖縄県	-	-	-	-	-	-	-	-	-	-	-	-	-	-	-	-	1	315

*病原体がSARSコロナウイルスであるものに限る。

報告数・累積報告数, 疾病・都道府県別

2012年37週

	ジフテリア		重症急性 呼吸器症候群*		鳥インフル エンザ(H5N1)		コレラ		細菌性赤痢		腸管出血性 大腸菌感染症		腸チフス		パラチフス		E型肝炎	
	報告数	累積	報告数	累積	報告数	累積	報告数	累積	報告数	累積	報告数	累積	報告数	累積	報告数	累積	報告数	累積
総 数	-	-	-	-	-	-	3	7	153	122	2708	1	23	1	15	1	89	
北海道	-	-	-	-	-	-	-	-	1	1	279	-	-	-	-	-	33	
青森県	-	-	-	-	-	-	-	-	-	2	30	-	-	-	-	-	1	
岩手県	-	-	-	-	-	-	-	-	-	-	68	-	-	-	-	-	-	
宮城県	-	-	-	-	-	-	-	2	3	8	107	-	-	-	-	-	1	
秋田県	-	-	-	-	-	-	-	-	1	1	16	-	-	-	-	-	-	
山形県	-	-	-	-	-	-	-	-	2	8	29	-	-	-	-	-	-	
福島県	-	-	-	-	-	-	-	-	3	-	16	-	-	-	-	-	2	
茨城県	-	-	-	-	-	-	-	-	3	1	36	-	-	-	-	-	2	
栃木県	-	-	-	-	-	-	-	-	-	1	24	-	-	-	-	-	-	
群馬県	-	-	-	-	-	-	-	-	3	5	37	-	-	-	-	-	1	
埼玉県	-	-	-	-	-	-	-	-	7	9	89	-	1	-	1	-	-	
千葉県	-	-	-	-	-	-	-	1	6	9	87	-	-	-	-	-	2	
東京都	-	-	-	-	-	-	-	1	51	10	169	1	8	-	6	-	11	
神奈川県	-	-	-	-	-	-	2	-	7	7	108	-	5	-	2	-	3	
新潟県	-	-	-	-	-	-	-	-	-	5	26	-	-	-	-	-	2	
富山県	-	-	-	-	-	-	-	-	2	-	15	-	-	-	-	-	-	
石川県	-	-	-	-	-	-	-	-	-	-	21	-	-	-	-	-	-	
福井県	-	-	-	-	-	-	-	-	1	-	13	-	-	-	-	-	-	
山梨県	-	-	-	-	-	-	-	-	1	4	9	-	-	-	-	-	-	
長野県	-	-	-	-	-	-	-	-	-	1	90	-	-	-	-	-	3	
岐阜県	-	-	-	-	-	-	-	-	1	2	51	-	1	-	-	-	1	
静岡県	-	-	-	-	-	-	-	-	1	1	25	-	1	-	-	-	3	
愛知県	-	-	-	-	-	-	-	-	10	8	123	-	2	-	-	-	1	
三重県	-	-	-	-	-	-	-	-	-	6	53	-	-	-	-	-	12	
滋賀県	-	-	-	-	-	-	-	-	-	1	33	-	-	-	-	-	-	
京都府	-	-	-	-	-	-	-	-	2	1	43	-	-	-	1	-	-	
大阪府	-	-	-	-	-	-	1	-	27	6	225	-	1	-	4	-	4	
兵庫県	-	-	-	-	-	-	-	-	4	3	68	-	1	-	-	-	1	
奈良県	-	-	-	-	-	-	-	-	2	-	13	-	-	-	-	-	-	
和歌山県	-	-	-	-	-	-	-	-	1	-	14	-	-	-	-	-	-	
鳥取県	-	-	-	-	-	-	-	-	-	-	8	-	-	-	-	-	-	
島根県	-	-	-	-	-	-	-	-	-	3	29	-	-	-	-	-	-	
岡山県	-	-	-	-	-	-	-	-	-	1	142	-	1	-	-	-	-	
広島県	-	-	-	-	-	-	-	-	2	-	53	-	-	-	-	-	-	
山口県	-	-	-	-	-	-	-	-	-	-	42	-	-	-	-	-	-	
徳島県	-	-	-	-	-	-	-	-	-	1	7	-	-	-	-	-	-	
香川県	-	-	-	-	-	-	-	-	-	-	19	-	-	-	-	-	-	
愛媛県	-	-	-	-	-	-	-	-	1	3	-	4	-	-	-	-	1	
高知県	-	-	-	-	-	-	-	-	-	1	4	-	-	-	-	-	-	
福岡県	-	-	-	-	-	-	-	2	2	5	176	-	2	-	-	1	2	
佐賀県	-	-	-	-	-	-	-	-	1	3	71	-	-	1	1	-	-	
長崎県	-	-	-	-	-	-	-	-	2	-	9	-	-	-	-	-	1	
熊本県	-	-	-	-	-	-	-	-	2	1	52	-	-	-	-	-	2	
大分県	-	-	-	-	-	-	-	-	1	3	17	-	-	-	-	-	-	
宮崎県	-	-	-	-	-	-	-	-	-	3	60	-	-	-	-	-	-	
鹿児島県	-	-	-	-	-	-	-	-	-	1	90	-	-	-	-	-	-	
沖縄県	-	-	-	-	-	-	-	-	1	-	8	-	-	-	-	-	-	

報告数・累積報告数, 疾病・都道府県別

2012年37週

	ウエストナイル熱		A型肝炎		エキノコックス症		黄熱		オウム病		オムスク出血熱		回帰熱		キャサナル森林病		Q熱	
	報告数	累積	報告数	累積	報告数	累積	報告数	累積	報告数	累積	報告数	累積	報告数	累積	報告数	累積	報告数	累積
総数	-	-	124	-	9	-	-	-	5	-	-	-	-	-	-	-	-	-
北海道	-	-	2	-	8	-	-	-	-	-	-	-	-	-	-	-	-	-
青森県	-	-	-	-	-	-	-	-	-	-	-	-	-	-	-	-	-	-
岩手県	-	-	-	-	-	-	-	-	-	-	-	-	-	-	-	-	-	-
宮城県	-	-	1	-	-	-	-	-	-	-	-	-	-	-	-	-	-	-
秋田県	-	-	3	-	-	-	-	-	-	-	-	-	-	-	-	-	-	-
山形県	-	-	-	-	-	-	-	-	-	-	-	-	-	-	-	-	-	-
福島県	-	-	1	-	-	-	-	-	-	-	-	-	-	-	-	-	-	-
茨城県	-	-	2	-	-	-	-	-	-	-	-	-	-	-	-	-	-	-
栃木県	-	-	1	-	-	-	-	-	-	-	-	-	-	-	-	-	-	-
群馬県	-	-	2	-	-	-	-	-	1	-	-	-	-	-	-	-	-	-
埼玉県	-	-	3	-	-	-	-	-	-	-	-	-	-	-	-	-	-	-
千葉県	-	-	12	-	-	-	-	-	-	-	12	-	-	-	-	-	-	-
東京都	-	-	27	-	-	-	-	-	-	-	-	-	-	-	-	-	-	-
神奈川県	-	-	10	-	-	-	-	-	-	-	-	-	-	-	-	-	-	-
新潟県	-	-	4	-	-	-	-	-	-	-	-	-	-	-	-	-	-	-
富山県	-	-	1	-	-	-	-	-	-	-	-	-	-	-	-	-	-	-
石川県	-	-	-	-	-	-	-	-	-	-	-	-	-	-	-	-	-	-
福井県	-	-	2	-	-	-	-	-	-	-	2	-	-	-	-	-	-	-
山梨県	-	-	-	-	-	-	-	-	-	-	-	-	-	-	-	-	-	-
長野県	-	-	1	-	-	-	-	-	-	-	-	-	-	-	-	-	-	-
岐阜県	-	-	1	-	-	-	-	-	-	-	-	-	-	-	-	-	-	-
静岡県	-	-	-	-	-	-	-	-	-	-	-	-	-	-	-	-	-	-
愛知県	-	-	6	-	-	-	-	-	-	-	-	-	-	-	-	-	-	-
三重県	-	-	4	-	-	-	-	-	-	-	4	-	-	-	-	-	-	-
滋賀県	-	-	1	-	-	-	-	-	-	-	-	-	-	-	-	-	-	-
京都府	-	-	3	-	-	-	-	-	1	-	-	-	-	-	-	-	-	-
大阪府	-	-	9	-	1	-	-	-	1	-	-	-	-	-	-	-	-	-
兵庫県	-	-	4	-	-	-	-	-	-	-	-	-	-	-	-	-	-	-
奈良県	-	-	-	-	-	-	-	-	-	-	-	-	-	-	-	-	-	-
和歌山県	-	-	1	-	-	-	-	-	-	-	-	-	-	-	-	-	-	-
鳥取県	-	-	-	-	-	-	-	-	-	-	-	-	-	-	-	-	-	-
島根県	-	-	-	-	-	-	-	-	-	-	-	-	-	-	-	-	-	-
岡山県	-	-	2	-	-	-	-	-	-	-	-	-	-	-	-	-	-	-
広島県	-	-	8	-	-	-	-	-	-	-	-	-	-	-	-	-	-	-
山口県	-	-	-	-	-	-	-	-	-	-	-	-	-	-	-	-	-	-
徳島県	-	-	-	-	-	-	-	-	1	-	-	-	-	-	-	-	-	-
香川県	-	-	1	-	-	-	-	-	-	-	-	-	-	-	-	-	-	-
愛媛県	-	-	1	-	-	-	-	-	-	-	1	-	-	-	-	-	-	-
高知県	-	-	-	-	-	-	-	-	-	-	-	-	-	-	-	-	-	-
福岡県	-	-	3	-	-	-	-	-	1	-	-	-	-	-	-	-	-	-
佐賀県	-	-	-	-	-	-	-	-	-	-	-	-	-	-	-	-	-	-
長崎県	-	-	-	-	-	-	-	-	-	-	-	-	-	-	-	-	-	-
熊本県	-	-	1	-	-	-	-	-	-	-	-	-	-	-	-	-	-	-
大分県	-	-	2	-	-	-	-	-	-	-	-	-	-	-	-	-	-	-
宮崎県	-	-	3	-	-	-	-	-	-	-	-	-	-	-	-	-	-	-
鹿児島県	-	-	2	-	-	-	-	-	-	-	-	-	-	-	-	-	-	-
沖縄県	-	-	-	-	-	-	-	-	-	-	-	-	-	-	-	-	-	-

報告数・累積報告数, 疾病・都道府県別

2012年37週

	狂犬病		コクシジ オイデス症		サル痘		腎症候性出血熱		西部ウマ脳炎		ダニ媒介脳炎		炭疽		チクングニア熱		つつが虫病	
	報告数	累積	報告数	累積	報告数	累積	報告数	累積	報告数	累積	報告数	累積	報告数	累積	報告数	累積	報告数	累積
総数	-	-	-	2	-	-	-	-	-	-	-	-	-	-	-	4	-	196
北海道	-	-	-	-	-	-	-	-	-	-	-	-	-	-	-	-	-	-
青森県	-	-	-	-	-	-	-	-	-	-	-	-	-	-	-	-	-	10
岩手県	-	-	-	-	-	-	-	-	-	-	-	-	-	-	-	-	-	6
宮城県	-	-	-	-	-	-	-	-	-	-	-	-	-	-	-	-	-	4
秋田県	-	-	-	-	-	-	-	-	-	-	-	-	-	-	-	-	-	19
山形県	-	-	-	-	-	-	-	-	-	-	-	-	-	-	-	-	-	17
福島県	-	-	-	-	-	-	-	-	-	-	-	-	-	-	-	-	-	21
茨城県	-	-	-	-	-	-	-	-	-	-	-	-	-	-	-	-	-	3
栃木県	-	-	-	1	-	-	-	-	-	-	-	-	-	-	-	-	-	-
群馬県	-	-	-	-	-	-	-	-	-	-	-	-	-	-	-	-	-	4
埼玉県	-	-	-	-	-	-	-	-	-	-	-	-	-	-	-	-	-	1
千葉県	-	-	-	-	-	-	-	-	-	-	-	-	-	-	-	2	-	10
東京都	-	-	-	1	-	-	-	-	-	-	-	-	-	-	-	-	-	3
神奈川県	-	-	-	-	-	-	-	-	-	-	-	-	-	-	-	1	-	2
新潟県	-	-	-	-	-	-	-	-	-	-	-	-	-	-	-	-	-	23
富山県	-	-	-	-	-	-	-	-	-	-	-	-	-	-	-	-	-	1
石川県	-	-	-	-	-	-	-	-	-	-	-	-	-	-	-	-	-	-
福井県	-	-	-	-	-	-	-	-	-	-	-	-	-	-	-	-	-	1
山梨県	-	-	-	-	-	-	-	-	-	-	-	-	-	-	-	-	-	-
長野県	-	-	-	-	-	-	-	-	-	-	-	-	-	-	-	-	-	10
岐阜県	-	-	-	-	-	-	-	-	-	-	-	-	-	-	-	-	-	2
静岡県	-	-	-	-	-	-	-	-	-	-	-	-	-	-	-	-	-	-
愛知県	-	-	-	-	-	-	-	-	-	-	-	-	-	-	-	-	-	-
三重県	-	-	-	-	-	-	-	-	-	-	-	-	-	-	-	-	-	-
滋賀県	-	-	-	-	-	-	-	-	-	-	-	-	-	-	-	-	-	1
京都府	-	-	-	-	-	-	-	-	-	-	-	-	-	-	-	-	-	-
大阪府	-	-	-	-	-	-	-	-	-	-	-	-	-	-	-	-	-	-
兵庫県	-	-	-	-	-	-	-	-	-	-	-	-	-	-	-	-	-	2
奈良県	-	-	-	-	-	-	-	-	-	-	-	-	-	-	-	-	-	1
和歌山県	-	-	-	-	-	-	-	-	-	-	-	-	-	-	-	-	-	3
鳥取県	-	-	-	-	-	-	-	-	-	-	-	-	-	-	-	-	-	2
島根県	-	-	-	-	-	-	-	-	-	-	-	-	-	-	-	-	-	5
岡山県	-	-	-	-	-	-	-	-	-	-	-	-	-	-	-	-	-	2
広島県	-	-	-	-	-	-	-	-	-	-	-	-	-	-	-	-	-	4
山口県	-	-	-	-	-	-	-	-	-	-	-	-	-	-	-	-	-	-
徳島県	-	-	-	-	-	-	-	-	-	-	-	-	-	-	-	-	-	-
香川県	-	-	-	-	-	-	-	-	-	-	-	-	-	-	-	-	-	1
愛媛県	-	-	-	-	-	-	-	-	-	-	-	-	-	-	-	-	-	2
高知県	-	-	-	-	-	-	-	-	-	-	-	-	-	-	-	-	-	1
福岡県	-	-	-	-	-	-	-	-	-	-	-	-	-	-	-	1	-	-
佐賀県	-	-	-	-	-	-	-	-	-	-	-	-	-	-	-	-	-	3
長崎県	-	-	-	-	-	-	-	-	-	-	-	-	-	-	-	-	-	4
熊本県	-	-	-	-	-	-	-	-	-	-	-	-	-	-	-	-	-	1
大分県	-	-	-	-	-	-	-	-	-	-	-	-	-	-	-	-	-	-
宮崎県	-	-	-	-	-	-	-	-	-	-	-	-	-	-	-	-	-	10
鹿児島県	-	-	-	-	-	-	-	-	-	-	-	-	-	-	-	-	-	17
沖縄県	-	-	-	-	-	-	-	-	-	-	-	-	-	-	-	-	-	-

*鳥インフルエンザ H5N1 を除く。

報告数・累積報告数，疾病・都道府県別

2012年37週

	デング熱		東部ウマ脳炎		鳥インフルエンザ*		ニパウイルス感染症		日本紅斑熱		日本脳炎		ハンタウイルス肺症候群		Bウイルス病		鼻 疽	
	報告数	累積	報告数	累積	報告数	累積	報告数	累積	報告数	累積	報告数	累積	報告数	累積	報告数	累積	報告数	累積
総 数	7	138	-	-	-	-	-	-	4	92	-	-	-	-	-	-	-	-
北海道	-	4	-	-	-	-	-	-	-	-	-	-	-	-	-	-	-	-
青森県	-	-	-	-	-	-	-	-	-	-	-	-	-	-	-	-	-	-
岩手県	-	-	-	-	-	-	-	-	-	-	-	-	-	-	-	-	-	-
宮城県	-	3	-	-	-	-	-	-	-	-	-	-	-	-	-	-	-	-
秋田県	-	-	-	-	-	-	-	-	-	-	-	-	-	-	-	-	-	-
山形県	-	-	-	-	-	-	-	-	-	-	-	-	-	-	-	-	-	-
福島県	-	1	-	-	-	-	-	-	-	-	-	-	-	-	-	-	-	-
茨城県	-	2	-	-	-	-	-	-	-	-	-	-	-	-	-	-	-	-
栃木県	-	2	-	-	-	-	-	-	-	-	-	-	-	-	-	-	-	-
群馬県	-	2	-	-	-	-	-	-	-	-	-	-	-	-	-	-	-	-
埼玉県	2	4	-	-	-	-	-	-	-	-	-	-	-	-	-	-	-	-
千葉県	-	10	-	-	-	-	-	-	-	4	-	-	-	-	-	-	-	-
東京都	4	36	-	-	-	-	-	-	-	-	-	-	-	-	-	-	-	-
神奈川県	1	11	-	-	-	-	-	-	-	-	-	-	-	-	-	-	-	-
新潟県	-	-	-	-	-	-	-	-	-	-	-	-	-	-	-	-	-	-
富山県	-	-	-	-	-	-	-	-	-	-	-	-	-	-	-	-	-	-
石川県	-	-	-	-	-	-	-	-	-	-	-	-	-	-	-	-	-	-
福井県	-	-	-	-	-	-	-	-	-	-	-	-	-	-	-	-	-	-
山梨県	-	-	-	-	-	-	-	-	-	-	-	-	-	-	-	-	-	-
長野県	-	1	-	-	-	-	-	-	-	-	-	-	-	-	-	-	-	-
岐阜県	-	-	-	-	-	-	-	-	-	-	-	-	-	-	-	-	-	-
静岡県	-	2	-	-	-	-	-	-	-	-	-	-	-	-	-	-	-	-
愛知県	-	9	-	-	-	-	-	-	-	-	-	-	-	-	-	-	-	-
三重県	-	2	-	-	-	-	-	-	-	16	-	-	-	-	-	-	-	-
滋賀県	-	1	-	-	-	-	-	-	-	-	-	-	-	-	-	-	-	-
京都府	-	6	-	-	-	-	-	-	-	-	-	-	-	-	-	-	-	-
大阪府	-	20	-	-	-	-	-	-	-	-	-	-	-	-	-	-	-	-
兵庫県	-	6	-	-	-	-	-	-	-	1	-	-	-	-	-	-	-	-
奈良県	-	2	-	-	-	-	-	-	-	-	-	-	-	-	-	-	-	-
和歌山県	-	-	-	-	-	-	-	-	2	11	-	-	-	-	-	-	-	-
鳥取県	-	-	-	-	-	-	-	-	-	-	-	-	-	-	-	-	-	-
島根県	-	1	-	-	-	-	-	-	-	5	-	-	-	-	-	-	-	-
岡山県	-	1	-	-	-	-	-	-	-	-	-	-	-	-	-	-	-	-
広島県	-	2	-	-	-	-	-	-	-	12	-	-	-	-	-	-	-	-
山口県	-	-	-	-	-	-	-	-	-	-	-	-	-	-	-	-	-	-
徳島県	-	-	-	-	-	-	-	-	-	-	-	-	-	-	-	-	-	-
香川県	-	1	-	-	-	-	-	-	-	-	-	-	-	-	-	-	-	-
愛媛県	-	-	-	-	-	-	-	-	-	4	-	-	-	-	-	-	-	-
高知県	-	-	-	-	-	-	-	-	-	2	-	-	-	-	-	-	-	-
福岡県	-	3	-	-	-	-	-	-	-	1	-	-	-	-	-	-	-	-
佐賀県	-	-	-	-	-	-	-	-	-	-	-	-	-	-	-	-	-	-
長崎県	-	2	-	-	-	-	-	-	-	1	-	-	-	-	-	-	-	-
熊本県	-	1	-	-	-	-	-	-	1	16	-	-	-	-	-	-	-	-
大分県	-	-	-	-	-	-	-	-	-	-	-	-	-	-	-	-	-	-
宮崎県	-	1	-	-	-	-	-	-	-	8	-	-	-	-	-	-	-	-
鹿児島県	-	1	-	-	-	-	-	-	1	10	-	-	-	-	-	-	-	-
沖縄県	-	1	-	-	-	-	-	-	-	1	-	-	-	-	-	-	-	-

報告数・累積報告数，疾病・都道府県別

2012年37週

	ブルセラ症		ベネズエラ ウマ脳炎		ヘンドラウイルス 感染症		発しんチフス		ポツリヌス症		マラリア		野 兎 病		ライム病		リッサウイルス 感染症	
	報告数	累積	報告数	累積	報告数	累積	報告数	累積	報告数	累積	報告数	累積	報告数	累積	報告数	累積	報告数	累積
総 数	-	-	-	-	-	-	-	-	3	1	56	-	-	-	9	-	-	
北海道	-	-	-	-	-	-	-	-	-	-	1	-	-	-	4	-	-	
青森県	-	-	-	-	-	-	-	-	-	-	-	-	-	-	-	-	-	
岩手県	-	-	-	-	-	-	-	-	-	-	-	-	-	-	-	-	-	
宮城県	-	-	-	-	-	-	-	-	-	-	-	-	-	-	-	-	-	
秋田県	-	-	-	-	-	-	-	-	-	-	-	-	-	-	-	-	-	
山形県	-	-	-	-	-	-	-	-	-	-	-	-	-	-	1	-	-	
福島県	-	-	-	-	-	-	-	-	-	-	-	-	-	-	1	-	-	
茨城県	-	-	-	-	-	-	-	-	-	-	-	-	-	-	-	-	-	
栃木県	-	-	-	-	-	-	-	-	-	-	2	-	-	-	-	-	-	
群馬県	-	-	-	-	-	-	-	-	-	-	-	-	-	-	-	-	-	
埼玉県	-	-	-	-	-	-	-	-	-	-	8	-	-	-	-	-	-	
千葉県	-	-	-	-	-	-	-	-	-	-	-	-	-	-	-	-	-	
東京都	-	-	-	-	-	-	-	-	-	1	17	-	-	-	-	-	-	
神奈川県	-	-	-	-	-	-	-	-	-	-	10	-	-	-	-	-	-	
新潟県	-	-	-	-	-	-	-	-	-	-	1	-	-	-	-	-	-	
富山県	-	-	-	-	-	-	-	-	-	-	-	-	-	-	-	-	-	
石川県	-	-	-	-	-	-	-	-	-	-	-	-	-	-	-	-	-	
福井県	-	-	-	-	-	-	-	-	-	-	1	-	-	-	-	-	-	
山梨県	-	-	-	-	-	-	-	-	-	-	-	-	-	-	-	-	-	
長野県	-	-	-	-	-	-	-	-	-	-	-	-	-	-	1	-	-	
岐阜県	-	-	-	-	-	-	-	-	-	-	-	-	-	-	-	-	-	
静岡県	-	-	-	-	-	-	-	-	-	-	2	-	-	-	-	-	-	
愛知県	-	-	-	-	-	-	-	-	-	-	3	-	-	-	-	-	-	
三重県	-	-	-	-	-	-	-	-	-	-	-	-	-	-	-	-	-	
滋賀県	-	-	-	-	-	-	-	-	-	-	2	-	-	-	-	-	-	
京都府	-	-	-	-	-	-	-	-	-	-	-	-	-	-	1	-	-	
大阪府	-	-	-	-	-	-	-	-	-	-	1	-	-	-	-	-	-	
兵庫県	-	-	-	-	-	-	-	-	-	-	3	-	-	-	-	-	-	
奈良県	-	-	-	-	-	-	-	-	-	-	1	-	-	-	-	-	-	
和歌山県	-	-	-	-	-	-	-	-	-	-	-	-	-	-	-	-	-	
鳥取県	-	-	-	-	-	-	-	-	-	2	-	-	-	-	-	-	-	
島根県	-	-	-	-	-	-	-	-	-	-	-	-	-	-	-	-	-	
岡山県	-	-	-	-	-	-	-	-	-	-	-	-	-	-	-	-	-	
広島県	-	-	-	-	-	-	-	-	-	-	-	-	-	-	-	-	-	
山口県	-	-	-	-	-	-	-	-	-	-	-	-	-	-	-	-	-	
徳島県	-	-	-	-	-	-	-	-	-	-	-	-	-	-	-	-	-	
香川県	-	-	-	-	-	-	-	-	-	-	-	-	-	-	-	-	-	
愛媛県	-	-	-	-	-	-	-	-	-	-	-	-	-	-	-	-	-	
高知県	-	-	-	-	-	-	-	-	-	-	-	-	-	-	-	-	-	
福岡県	-	-	-	-	-	-	-	-	-	-	3	-	-	-	-	-	-	
佐賀県	-	-	-	-	-	-	-	-	-	-	-	-	-	-	-	-	-	
長崎県	-	-	-	-	-	-	-	-	-	-	-	-	-	-	-	-	-	
熊本県	-	-	-	-	-	-	-	-	-	1	-	-	-	-	-	-	-	
大分県	-	-	-	-	-	-	-	-	-	-	1	-	-	-	-	-	-	
宮崎県	-	-	-	-	-	-	-	-	-	-	-	-	-	-	-	-	-	
鹿児島県	-	-	-	-	-	-	-	-	-	-	-	-	-	-	1	-	-	
沖縄県	-	-	-	-	-	-	-	-	-	-	-	-	-	-	-	-	-	

*E型肝炎およびA型肝炎を除く。

**ウエストナイル脳炎、西部ウマ脳炎、ダニ媒介脳炎、東部ウマ脳炎、日本脳炎、ペネズエラウマ脳炎およびリフトバレー熱を除く。

報告数・累積報告数、疾病・都道府県別

2012年37週

	リフトバレー熱		類鼻疽		レジオネラ症		レプトスピラ症		ロッキー山 紅斑熱		アメーバ赤痢		ウイルス性肝炎*		急性脳炎**		クリプト スポリジウム症	
	報告数	累積	報告数	累積	報告数	累積	報告数	累積	報告数	累積	報告数	累積	報告数	累積	報告数	累積	報告数	累積
総数	-	-	-	-	19	585	1	13	-	-	15	626	-	150	1	275	-	6
北海道	-	-	-	-	-	21	-	-	-	-	-	18	-	5	-	12	-	-
青森県	-	-	-	-	-	3	-	-	-	-	1	3	-	-	-	3	-	-
岩手県	-	-	-	-	-	2	-	-	-	-	-	2	-	-	-	3	-	-
宮城県	-	-	-	-	-	17	-	-	-	-	-	10	-	3	-	-	-	-
秋田県	-	-	-	-	-	5	-	-	-	-	-	3	-	-	-	1	-	-
山形県	-	-	-	-	1	8	-	-	-	-	-	1	-	-	-	4	-	-
福島県	-	-	-	-	-	6	-	-	-	-	1	6	-	-	-	3	-	-
茨城県	-	-	-	-	-	13	-	-	-	-	-	7	-	1	-	19	-	-
栃木県	-	-	-	-	-	5	-	-	-	-	1	5	-	1	-	4	-	-
群馬県	-	-	-	-	1	13	-	-	-	-	-	4	-	1	-	8	-	-
埼玉県	-	-	-	-	-	32	-	1	-	-	1	32	-	5	-	12	-	-
千葉県	-	-	-	-	2	18	-	-	-	-	2	34	-	3	-	43	-	-
東京都	-	-	-	-	-	41	-	4	-	-	5	135	-	34	1	24	-	2
神奈川県	-	-	-	-	-	38	-	1	-	-	2	58	-	2	-	8	-	-
新潟県	-	-	-	-	1	11	-	-	-	-	-	7	-	1	-	11	-	-
富山県	-	-	-	-	1	17	-	-	-	-	-	5	-	3	-	3	-	-
石川県	-	-	-	-	1	20	-	-	-	-	-	2	-	1	-	1	-	-
福井県	-	-	-	-	-	11	-	-	-	-	-	1	-	2	-	2	-	-
山梨県	-	-	-	-	-	8	-	-	-	-	-	-	-	-	-	1	-	-
長野県	-	-	-	-	2	11	-	-	-	-	-	5	-	2	-	1	-	-
岐阜県	-	-	-	-	-	13	-	-	-	-	-	18	-	1	-	1	-	-
静岡県	-	-	-	-	-	14	-	-	-	-	-	19	-	2	-	15	-	-
愛知県	-	-	-	-	1	33	-	-	-	-	-	39	-	8	-	9	-	1
三重県	-	-	-	-	-	11	-	-	-	-	-	10	-	2	-	2	-	3
滋賀県	-	-	-	-	-	6	-	-	-	-	-	10	-	-	-	3	-	-
京都府	-	-	-	-	-	11	-	-	-	-	2	16	-	6	-	8	-	-
大阪府	-	-	-	-	1	30	-	1	-	-	-	53	-	18	-	19	-	-
兵庫県	-	-	-	-	1	29	-	-	-	-	-	22	-	10	-	9	-	-
奈良県	-	-	-	-	-	4	-	-	-	-	-	2	-	1	-	-	-	-
和歌山県	-	-	-	-	-	2	-	-	-	-	-	1	-	-	-	1	-	-
鳥取県	-	-	-	-	-	4	-	-	-	-	-	1	-	-	-	-	-	-
島根県	-	-	-	-	-	2	-	-	-	-	-	1	-	1	-	-	-	-
岡山県	-	-	-	-	2	19	-	-	-	-	-	10	-	5	-	1	-	-
広島県	-	-	-	-	-	15	-	-	-	-	-	13	-	8	-	13	-	-
山口県	-	-	-	-	1	11	-	-	-	-	-	4	-	-	-	1	-	-
徳島県	-	-	-	-	-	2	-	-	-	-	-	2	-	-	-	-	-	-
香川県	-	-	-	-	-	3	-	-	-	-	-	10	-	1	-	3	-	-
愛媛県	-	-	-	-	-	5	-	-	-	-	-	2	-	-	-	-	-	-
高知県	-	-	-	-	1	7	-	1	-	-	-	2	-	3	-	-	-	-
福岡県	-	-	-	-	1	24	-	1	-	-	-	28	-	12	-	4	-	-
佐賀県	-	-	-	-	-	3	-	-	-	-	-	2	-	-	-	-	-	-
長崎県	-	-	-	-	1	8	-	-	-	-	-	4	-	1	-	2	-	-
熊本県	-	-	-	-	-	10	-	-	-	-	-	5	-	-	-	1	-	-
大分県	-	-	-	-	1	7	-	-	-	-	-	4	-	1	-	7	-	-
宮崎県	-	-	-	-	-	4	1	1	-	-	-	1	-	2	-	7	-	-
鹿児島県	-	-	-	-	-	5	-	1	-	-	-	5	-	2	-	6	-	-
沖縄県	-	-	-	-	-	3	-	2	-	-	-	4	-	2	-	-	-	-

報告数・累積報告数, 疾病・都道府県別

2012年37週

	クローンツェルト・ヤコブ病		劇症型溶血性レンサ球菌感染症		後天性免疫不全症候群		ジアルジア症		髄膜炎菌性髄膜炎		先天性風しん症候群		梅毒		破傷風		バンコマイシン耐性黄色ブドウ球菌感染症	
	報告数	累積	報告数	累積	報告数	累積	報告数	累積	報告数	累積	報告数	累積	報告数	累積	報告数	累積	報告数	累積
総数	3	128	2	178	17	981	2	49	-	9	-	-	6	603	3	81	-	-
北海道	-	7	-	9	-	20	-	1	-	-	-	-	-	17	-	8	-	-
青森県	-	-	-	1	-	3	-	1	-	-	-	-	-	3	-	-	-	-
岩手県	-	1	-	2	-	1	-	-	-	-	-	-	-	3	-	-	-	-
宮城県	-	4	-	3	1	10	-	1	-	-	-	-	-	16	-	1	-	-
秋田県	-	-	-	3	-	1	-	-	-	-	-	-	1	4	-	-	-	-
山形県	-	-	-	-	-	2	-	-	-	-	-	-	-	2	-	-	-	-
福島県	-	1	-	2	-	5	-	-	-	-	-	-	-	-	-	3	-	-
茨城県	-	3	-	3	-	21	-	2	-	-	-	-	1	19	-	3	-	-
栃木県	-	6	-	5	-	15	-	-	-	-	-	-	-	11	-	2	-	-
群馬県	-	-	-	4	-	8	-	-	-	-	-	-	-	7	-	-	-	-
埼玉県	-	4	-	4	-	29	-	-	-	-	-	-	-	27	1	4	-	-
千葉県	-	4	-	11	-	35	-	-	-	-	-	-	-	19	-	4	-	-
東京都	-	11	-	15	9	320	-	10	-	-	-	-	1	195	-	2	-	-
神奈川県	-	5	-	7	2	51	-	2	-	2	-	-	2	33	-	5	-	-
新潟県	-	5	-	3	-	6	-	-	-	-	-	-	-	6	-	1	-	-
富山県	-	1	1	7	-	4	-	-	-	-	-	-	-	4	-	-	-	-
石川県	-	4	-	3	-	7	-	-	-	-	-	-	-	4	-	-	-	-
福井県	1	2	-	3	1	8	-	-	-	-	-	-	-	1	-	-	-	-
山梨県	-	3	-	1	-	3	-	-	-	-	-	-	-	2	-	-	-	-
長野県	-	1	1	3	-	11	1	2	-	-	-	-	-	2	-	3	-	-
岐阜県	-	1	-	-	1	10	-	-	-	-	-	-	-	1	1	3	-	-
静岡県	-	3	-	3	-	18	-	-	-	-	-	-	-	10	-	2	-	-
愛知県	-	7	-	8	-	91	-	1	-	1	-	-	-	25	-	3	-	-
三重県	-	1	-	4	-	3	-	1	-	-	-	-	-	3	-	-	-	-
滋賀県	-	1	-	3	-	4	-	1	-	-	-	-	-	-	-	-	-	-
京都府	-	7	-	8	-	7	-	1	-	1	-	-	-	8	-	2	-	-
大阪府	1	6	-	3	2	118	1	9	-	-	-	-	-	79	-	1	-	-
兵庫県	-	6	-	4	-	31	-	6	-	1	-	-	-	14	-	1	-	-
奈良県	-	2	-	1	-	9	-	-	-	-	-	-	-	6	-	-	-	-
和歌山県	1	1	-	-	-	7	-	-	-	-	-	-	-	4	-	2	-	-
鳥取県	-	2	-	4	-	1	-	-	-	-	-	-	-	4	-	-	-	-
島根県	-	3	-	-	-	-	-	-	-	-	-	-	-	2	-	2	-	-
岡山県	-	1	-	-	1	14	-	1	-	-	-	-	-	5	-	1	-	-
広島県	-	1	-	2	-	16	-	2	-	-	-	-	-	3	-	3	-	-
山口県	-	1	-	5	-	2	-	-	-	-	-	-	-	2	-	-	-	-
徳島県	-	3	-	2	-	4	-	-	-	-	-	-	-	-	-	1	-	-
香川県	-	2	-	1	-	6	-	-	-	-	-	-	-	-	-	-	-	-
愛媛県	-	2	-	6	-	7	-	2	-	-	-	-	-	3	-	3	-	-
高知県	-	-	-	3	-	3	-	1	-	-	-	-	-	7	-	1	-	-
福岡県	-	5	-	14	-	29	-	2	-	2	-	-	-	24	-	4	-	-
佐賀県	-	2	-	1	-	2	-	-	-	-	-	-	-	1	-	1	-	-
長崎県	-	-	-	1	-	4	-	1	-	-	-	-	-	1	-	1	-	-
熊本県	-	3	-	10	-	5	-	-	-	1	-	-	-	10	-	4	-	-
大分県	-	1	-	-	-	6	-	-	-	-	-	-	1	1	-	3	-	-
宮崎県	-	-	-	2	-	2	-	-	-	-	-	-	-	2	-	3	-	-
鹿児島県	-	2	-	3	-	5	-	-	-	-	-	-	-	5	1	3	-	-
沖縄県	-	3	-	1	-	17	-	2	-	1	-	-	-	8	-	1	-	-

報告数・累積報告数，疾病・都道府県別 2012年37週

	バンコマイシン耐性腸球菌感染症		風しん		麻しん	
	報告数	累積	報告数	累積	報告数	累積
総 数	-	65	54	1598	7	261
北海道	-	-	-	8	-	1
青森県	-	1	-	1	-	-
岩手県	-	-	-	1	-	2
宮城県	-	-	-	4	-	-
秋田県	-	-	-	3	-	1
山形県	-	-	-	4	-	-
福島県	-	1	-	4	-	7
茨城県	-	-	1	14	-	-
栃木県	-	-	-	4	-	10
群馬県	-	2	-	10	-	-
埼玉県	-	5	1	63	1	34
千葉県	-	5	-	65	-	19
東京都	-	7	25	382	1	67
神奈川県	-	4	4	140	1	25
新潟県	-	1	-	6	-	2
富山県	-	-	-	1	-	1
石川県	-	-	-	-	-	-
福井県	-	-	-	8	-	-
山梨県	-	1	-	9	-	3
長野県	-	-	-	10	-	-
岐阜県	-	2	-	3	-	5
静岡県	-	2	1	14	-	2
愛知県	-	3	4	64	-	36
三重県	-	1	2	39	-	1
滋賀県	-	-	-	12	-	1
京都府	-	2	1	31	-	1
大阪府	-	10	10	316	-	4
兵庫県	-	1	2	247	-	16
奈良県	-	-	-	17	-	-
和歌山県	-	-	-	8	-	-
鳥取県	-	-	-	1	-	-
島根県	-	-	1	2	-	-
岡山県	-	1	-	6	-	6
広島県	-	2	-	9	-	6
山口県	-	-	1	4	-	-
徳島県	-	-	-	-	-	-
香川県	-	-	-	3	-	-
愛媛県	-	3	-	2	-	1
高知県	-	-	-	2	-	-
福岡県	-	4	1	27	1	2
佐賀県	-	-	-	1	-	-
長崎県	-	1	-	1	-	1
熊本県	-	5	-	3	-	-
大分県	-	-	-	2	-	-
宮崎県	-	-	-	-	3	6
鹿児島県	-	-	-	4	-	1
沖縄県	-	1	-	43	-	-

*鳥インフルエンザを除く。

報告数・定点当り報告数, 疾病・都道府県別

2012年37週

	インフルエンザ*		咽頭結膜熱		A群溶血性 レンサ球菌咽頭炎		感染性胃腸炎		水痘		手足口病		伝染性紅斑		突発性発しん		百日咳	
	報告数	定点当り	報告数	定点当り	報告数	定点当り	報告数	定点当り	報告数	定点当り	報告数	定点当り	報告数	定点当り	報告数	定点当り	報告数	定点当り
総数	1123	0.23	1180	0.38	2777	0.89	10053	3.22	1298	0.42	3050	0.98	225	0.07	2204	0.71	92	0.03
北海道	2	0.01	28	0.20	234	1.64	177	1.24	35	0.24	437	3.06	2	0.01	55	0.38	3	0.02
青森県	-	-	4	0.10	21	0.51	44	1.07	8	0.20	129	3.15	1	0.02	10	0.24	-	-
岩手県	-	-	4	0.10	24	0.60	85	2.13	9	0.23	160	4.00	19	0.48	28	0.70	-	-
宮城県	-	-	9	0.16	62	1.07	241	4.16	14	0.24	307	5.29	10	0.17	51	0.88	-	-
秋田県	1	0.02	13	0.37	16	0.46	83	2.37	13	0.37	126	3.60	1	0.03	17	0.49	-	-
山形県	-	-	15	0.50	37	1.23	95	3.17	2	0.07	165	5.50	2	0.07	29	0.97	-	-
福島県	9	0.11	7	0.15	35	0.73	70	1.46	9	0.19	124	2.58	2	0.04	30	0.63	2	0.04
茨城県	3	0.03	21	0.28	46	0.61	150	2.00	11	0.15	49	0.65	1	0.01	30	0.40	3	0.04
栃木県	1	0.01	11	0.23	39	0.81	58	1.21	18	0.38	49	1.02	6	0.13	34	0.71	3	0.06
群馬県	14	0.14	23	0.38	44	0.73	241	4.02	23	0.38	38	0.63	1	0.02	47	0.78	1	0.02
埼玉県	-	-	45	0.30	141	0.93	557	3.66	52	0.34	111	0.73	16	0.11	120	0.79	3	0.02
千葉県	2	0.01	23	0.19	145	1.18	340	2.76	52	0.42	97	0.79	8	0.07	100	0.81	4	0.03
東京都	43	0.11	194	0.76	270	1.05	961	3.75	82	0.32	132	0.52	20	0.08	243	0.95	5	0.02
神奈川県	25	0.08	82	0.41	111	0.56	564	2.83	95	0.48	159	0.80	19	0.10	158	0.79	-	-
新潟県	-	-	40	0.67	54	0.90	76	1.27	21	0.35	168	2.80	4	0.07	40	0.67	5	0.08
富山県	-	-	5	0.17	51	1.76	103	3.55	15	0.52	21	0.72	1	0.03	13	0.45	2	0.07
石川県	-	-	5	0.17	24	0.83	74	2.55	9	0.31	62	2.14	2	0.07	17	0.59	2	0.07
福井県	-	-	10	0.45	32	1.45	92	4.18	3	0.14	41	1.86	-	-	20	0.91	-	-
山梨県	-	-	3	0.13	29	1.21	55	2.29	10	0.42	6	0.25	-	-	10	0.42	-	-
長野県	1	0.01	9	0.16	67	1.22	154	2.80	16	0.29	44	0.80	3	0.05	24	0.44	2	0.04
岐阜県	10	0.11	34	0.64	14	0.26	142	2.68	8	0.15	11	0.21	10	0.19	27	0.51	5	0.09
静岡県	3	0.02	42	0.47	68	0.76	390	4.38	40	0.45	34	0.38	1	0.01	75	0.84	-	-
愛知県	2	0.01	70	0.39	98	0.55	566	3.16	66	0.37	55	0.31	17	0.09	123	0.69	7	0.04
三重県	-	-	14	0.31	19	0.42	172	3.82	21	0.47	31	0.69	3	0.07	33	0.73	1	0.02
滋賀県	2	0.04	19	0.59	38	1.19	90	2.81	12	0.38	11	0.34	3	0.09	22	0.69	2	0.06
京都府	-	-	10	0.13	51	0.68	219	2.92	22	0.29	17	0.23	2	0.03	31	0.41	-	-
大阪府	6	0.02	76	0.38	275	1.38	664	3.34	108	0.54	41	0.21	7	0.04	128	0.64	7	0.04
兵庫県	7	0.04	39	0.30	72	0.56	466	3.61	75	0.58	16	0.12	8	0.06	100	0.78	3	0.02
奈良県	1	0.03	17	0.49	12	0.34	68	1.94	8	0.23	11	0.31	1	0.03	17	0.49	1	0.03
和歌山県	-	-	2	0.06	14	0.45	45	1.45	13	0.42	9	0.29	1	0.03	18	0.58	1	0.03
鳥取県	-	-	1	0.05	29	1.53	79	4.16	13	0.68	-	-	1	0.05	17	0.89	-	-
島根県	-	-	8	0.35	9	0.39	183	7.96	17	0.74	3	0.13	1	0.04	16	0.70	-	-
岡山県	3	0.04	3	0.06	25	0.46	216	4.00	28	0.52	8	0.15	3	0.06	34	0.63	4	0.07
広島県	1	0.01	17	0.24	80	1.11	237	3.29	30	0.42	11	0.15	3	0.04	37	0.51	6	0.08
山口県	-	-	8	0.17	94	1.96	187	3.90	23	0.48	14	0.29	10	0.21	48	1.00	2	0.04
徳島県	-	-	4	0.17	13	0.57	99	4.30	19	0.83	6	0.26	7	0.30	21	0.91	1	0.04
香川県	-	-	3	0.10	9	0.30	128	4.27	19	0.63	17	0.57	2	0.07	15	0.50	1	0.03
愛媛県	-	-	10	0.27	41	1.11	148	4.00	24	0.65	13	0.35	9	0.24	36	0.97	-	-
高知県	-	-	8	0.27	20	0.67	45	1.50	24	0.80	4	0.13	6	0.20	15	0.50	2	0.07
福岡県	15	0.08	55	0.46	84	0.70	562	4.68	66	0.55	22	0.18	1	0.01	94	0.78	5	0.04
佐賀県	-	-	18	0.78	11	0.48	42	1.83	12	0.52	4	0.17	-	-	13	0.57	-	-
長崎県	29	0.41	11	0.25	30	0.68	97	2.20	44	1.00	10	0.23	-	-	33	0.75	1	0.02
熊本県	1	0.01	43	0.90	20	0.42	201	4.19	19	0.40	18	0.38	3	0.06	45	0.94	1	0.02
大分県	3	0.05	11	0.31	52	1.44	267	7.42	16	0.44	22	0.61	-	-	43	1.19	5	0.14
宮崎県	24	0.41	46	1.28	67	1.86	185	5.14	33	0.92	169	4.69	2	0.06	38	1.06	1	0.03
鹿児島県	196	2.11	49	0.89	39	0.71	218	3.96	25	0.45	42	0.76	3	0.05	29	0.53	-	-
沖縄県	719	12.40	11	0.32	11	0.32	117	3.44	16	0.47	26	0.76	3	0.09	20	0.59	1	0.03

*髄膜炎菌性髄膜炎は除く。

報告数・定点当り報告数, 疾病・都道府県別

2012年37週

	ヘルパンギーナ		流行性耳下腺炎		急性出血性結膜炎		流行性角結膜炎		細菌性髄膜炎*		無菌性髄膜炎		マイコプラズマ肺炎		クラミジア肺炎		RSウイルス感染症
	報告数	定点当り	報告数	定点当り	報告数	定点当り	報告数	定点当り	報告数	定点当り	報告数	定点当り	報告数	定点当り	報告数	定点当り	報告数
総数	2759	0.88	1260	0.40	3	0.00	410	0.60	6	0.01	38	0.08	507	1.10	16	0.03	3789
北海道	215	1.50	21	0.15	-	-	7	0.24	2	0.09	-	-	14	0.61	-	-	41
青森県	115	2.80	11	0.27	-	-	3	0.27	-	-	-	-	14	2.33	-	-	46
岩手県	71	1.78	40	1.00	-	-	5	0.36	-	-	1	0.05	34	1.79	-	-	37
宮城県	119	2.05	45	0.78	-	-	1	0.08	-	-	-	-	16	1.33	-	-	47
秋田県	93	2.66	6	0.17	-	-	3	0.43	-	-	-	-	9	1.13	-	-	48
山形県	61	2.03	23	0.77	-	-	-	-	-	-	1	0.10	7	0.70	-	-	35
福島県	31	0.65	11	0.23	-	-	6	0.50	-	-	1	0.14	15	2.14	-	-	74
茨城県	36	0.48	11	0.15	-	-	10	0.59	-	-	-	-	7	0.54	-	-	62
栃木県	9	0.19	19	0.40	-	-	11	0.92	-	-	1	0.14	37	5.29	3	0.43	46
群馬県	32	0.53	33	0.55	-	-	13	0.93	-	-	-	-	34	4.25	1	0.13	31
埼玉県	106	0.70	58	0.38	1	0.02	19	0.45	-	-	1	0.11	28	3.11	1	0.11	103
千葉県	61	0.50	49	0.40	1	0.03	18	0.56	-	-	1	0.11	11	1.22	2	0.22	108
東京都	227	0.89	75	0.29	-	-	24	0.65	1	0.05	2	0.09	25	1.14	-	-	358
神奈川県	158	0.79	60	0.30	-	-	33	0.75	-	-	5	0.56	6	0.67	1	0.11	70
新潟県	196	3.27	33	0.55	-	-	2	0.20	-	-	-	-	16	1.33	6	0.50	42
富山県	55	1.90	2	0.07	-	-	-	-	1	0.20	-	-	4	0.80	-	-	29
石川県	13	0.45	8	0.28	-	-	1	0.14	-	-	-	-	6	1.20	-	-	53
福井県	13	0.59	11	0.50	-	-	2	0.67	-	-	-	-	4	0.67	-	-	41
山梨県	13	0.54	6	0.25	-	-	2	0.22	-	-	-	-	11	1.10	-	-	1
長野県	85	1.55	11	0.20	-	-	5	0.45	-	-	-	-	15	1.36	-	-	4
岐阜県	21	0.40	51	0.96	-	-	6	0.55	-	-	3	0.60	18	3.60	-	-	14
静岡県	58	0.65	28	0.31	-	-	10	0.45	-	-	3	0.33	7	0.78	-	-	90
愛知県	66	0.37	118	0.66	-	-	26	0.76	-	-	2	0.14	53	3.79	-	-	49
三重県	19	0.42	47	1.04	-	-	4	0.33	-	-	-	-	2	0.22	-	-	22
滋賀県	25	0.78	8	0.25	-	-	3	0.38	-	-	-	-	3	0.43	-	-	12
京都府	27	0.36	15	0.20	-	-	11	0.61	-	-	-	-	1	0.17	-	-	57
大阪府	150	0.75	38	0.19	1	0.02	8	0.15	-	-	2	0.12	14	0.82	-	-	225
兵庫県	116	0.90	32	0.25	-	-	9	0.26	-	-	3	0.27	12	1.09	-	-	56
奈良県	9	0.26	7	0.20	-	-	1	0.11	-	-	2	0.33	1	0.17	-	-	22
和歌山県	18	0.58	11	0.35	-	-	-	-	-	-	1	0.09	13	1.18	-	-	7
鳥取県	9	0.47	4	0.21	-	-	6	2.00	-	-	-	-	4	0.80	-	-	5
島根県	21	0.91	8	0.35	-	-	-	-	-	-	1	0.13	4	0.50	-	-	18
岡山県	45	0.83	17	0.31	-	-	3	0.25	-	-	1	0.20	5	1.00	-	-	25
広島県	18	0.25	24	0.33	-	-	10	0.53	-	-	2	0.10	10	0.48	-	-	155
山口県	50	1.04	10	0.21	-	-	3	0.33	-	-	-	-	4	0.44	-	-	151
徳島県	26	1.13	4	0.17	-	-	2	0.50	-	-	1	0.20	-	-	-	-	12
香川県	34	1.13	7	0.23	-	-	1	0.33	-	-	-	-	1	0.20	-	-	19
愛媛県	30	0.81	14	0.38	-	-	5	0.63	1	0.17	-	-	3	0.50	-	-	58
高知県	27	0.90	13	0.43	-	-	2	0.67	-	-	1	0.13	5	0.63	2	0.25	16
福岡県	60	0.50	71	0.59	-	-	25	0.96	-	-	-	-	-	-	-	-	643
佐賀県	9	0.39	34	1.48	-	-	1	0.25	-	-	1	0.17	1	0.17	-	-	89
長崎県	17	0.39	14	0.32	-	-	4	0.50	-	-	2	0.17	6	0.50	-	-	60
熊本県	39	0.81	25	0.52	-	-	21	2.33	-	-	-	-	2	0.13	-	-	128
大分県	27	0.75	68	1.89	-	-	2	0.40	-	-	-	-	7	0.64	-	-	94
宮崎県	65	1.81	20	0.56	-	-	11	1.83	-	-	-	-	4	0.57	-	-	353
鹿児島県	55	1.00	27	0.49	-	-	13	1.86	-	-	-	-	6	0.50	-	-	116
沖縄県	9	0.26	12	0.35	-	-	58	5.80	1	0.14	-	-	8	1.14	-	-	17

獣医師が届出を行う感染症と対象動物

注 報告数は感染実験等の学術的研究による発生を除く。

報告数・累積報告数, 疾病・都道府県別

2012年37週

	エボラ出血熱		マールブルグ病		ペスト		重症急性呼吸器症候群(SARS)						結核		鳥インフルエンザ(H5N1)		細菌性赤痢	
	サル		サル		プレーリードッグ	イタチアナグマ		タヌキ		ハクビシン		サル		鳥類		サル		
	報告数	累積	報告数	累積	報告数	累積	報告数	累積	報告数	累積	報告数	累積	報告数	累積	報告数	累積	報告数	累積
総数	-	-	-	-	-	-	-	-	-	-	-	-	-	-	-	-	-	1
北海道	-	-	-	-	-	-	-	-	-	-	-	-	-	-	-	-	-	-
青森県	-	-	-	-	-	-	-	-	-	-	-	-	-	-	-	-	-	-
岩手県	-	-	-	-	-	-	-	-	-	-	-	-	-	-	-	-	-	-
宮城県	-	-	-	-	-	-	-	-	-	-	-	-	-	-	-	-	-	-
秋田県	-	-	-	-	-	-	-	-	-	-	-	-	-	-	-	-	-	-
山形県	-	-	-	-	-	-	-	-	-	-	-	-	-	-	-	-	-	-
福島県	-	-	-	-	-	-	-	-	-	-	-	-	-	-	-	-	-	-
茨城県	-	-	-	-	-	-	-	-	-	-	-	-	-	-	-	-	-	-
栃木県	-	-	-	-	-	-	-	-	-	-	-	-	-	-	-	-	-	-
群馬県	-	-	-	-	-	-	-	-	-	-	-	-	-	-	-	-	-	-
埼玉県	-	-	-	-	-	-	-	-	-	-	-	-	-	-	-	-	-	-
千葉県	-	-	-	-	-	-	-	-	-	-	-	-	-	-	-	-	-	-
東京都	-	-	-	-	-	-	-	-	-	-	-	-	-	-	-	-	-	-
神奈川県	-	-	-	-	-	-	-	-	-	-	-	-	-	-	-	-	-	-
新潟県	-	-	-	-	-	-	-	-	-	-	-	-	-	-	-	-	-	-
富山県	-	-	-	-	-	-	-	-	-	-	-	-	-	-	-	-	-	-
石川県	-	-	-	-	-	-	-	-	-	-	-	-	-	-	-	-	-	-
福井県	-	-	-	-	-	-	-	-	-	-	-	-	-	-	-	-	-	-
山梨県	-	-	-	-	-	-	-	-	-	-	-	-	-	-	-	-	-	-
長野県	-	-	-	-	-	-	-	-	-	-	-	-	-	-	-	-	-	1
岐阜県	-	-	-	-	-	-	-	-	-	-	-	-	-	-	-	-	-	-
静岡県	-	-	-	-	-	-	-	-	-	-	-	-	-	-	-	-	-	-
愛知県	-	-	-	-	-	-	-	-	-	-	-	-	-	-	-	-	-	-
三重県	-	-	-	-	-	-	-	-	-	-	-	-	-	-	-	-	-	-
滋賀県	-	-	-	-	-	-	-	-	-	-	-	-	-	-	-	-	-	-
京都府	-	-	-	-	-	-	-	-	-	-	-	-	-	-	-	-	-	-
大阪府	-	-	-	-	-	-	-	-	-	-	-	-	-	-	-	-	-	-
兵庫県	-	-	-	-	-	-	-	-	-	-	-	-	-	-	-	-	-	-
奈良県	-	-	-	-	-	-	-	-	-	-	-	-	-	-	-	-	-	-
和歌山県	-	-	-	-	-	-	-	-	-	-	-	-	-	-	-	-	-	-
鳥取県	-	-	-	-	-	-	-	-	-	-	-	-	-	-	-	-	-	-
島根県	-	-	-	-	-	-	-	-	-	-	-	-	-	-	-	-	-	-
岡山県	-	-	-	-	-	-	-	-	-	-	-	-	-	-	-	-	-	-
広島県	-	-	-	-	-	-	-	-	-	-	-	-	-	-	-	-	-	-
山口県	-	-	-	-	-	-	-	-	-	-	-	-	-	-	-	-	-	-
徳島県	-	-	-	-	-	-	-	-	-	-	-	-	-	-	-	-	-	-
香川県	-	-	-	-	-	-	-	-	-	-	-	-	-	-	-	-	-	-
愛媛県	-	-	-	-	-	-	-	-	-	-	-	-	-	-	-	-	-	-
高知県	-	-	-	-	-	-	-	-	-	-	-	-	-	-	-	-	-	-
福岡県	-	-	-	-	-	-	-	-	-	-	-	-	-	-	-	-	-	-
佐賀県	-	-	-	-	-	-	-	-	-	-	-	-	-	-	-	-	-	-
長崎県	-	-	-	-	-	-	-	-	-	-	-	-	-	-	-	-	-	-
熊本県	-	-	-	-	-	-	-	-	-	-	-	-	-	-	-	-	-	-
大分県	-	-	-	-	-	-	-	-	-	-	-	-	-	-	-	-	-	-
宮崎県	-	-	-	-	-	-	-	-	-	-	-	-	-	-	-	-	-	-
鹿児島県	-	-	-	-	-	-	-	-	-	-	-	-	-	-	-	-	-	-
沖縄県	-	-	-	-	-	-	-	-	-	-	-	-	-	-	-	-	-	-

報告数・累積報告数, 疾病・都道府県別 2012年37週

	ウエストナイル熱		エキノコックス症	
	鳥類		犬	
	報告数	累積	報告数	累積
総 数	-	-	-	-
北海道	-	-	-	-
青森県	-	-	-	-
岩手県	-	-	-	-
宮城県	-	-	-	-
秋田県	-	-	-	-
山形県	-	-	-	-
福島県	-	-	-	-
茨城県	-	-	-	-
栃木県	-	-	-	-
群馬県	-	-	-	-
埼玉県	-	-	-	-
千葉県	-	-	-	-
東京都	-	-	-	-
神奈川県	-	-	-	-
新潟県	-	-	-	-
富山県	-	-	-	-
石川県	-	-	-	-
福井県	-	-	-	-
山梨県	-	-	-	-
長野県	-	-	-	-
岐阜県	-	-	-	-
静岡県	-	-	-	-
愛知県	-	-	-	-
三重県	-	-	-	-
滋賀県	-	-	-	-
京都府	-	-	-	-
大阪府	-	-	-	-
兵庫県	-	-	-	-
奈良県	-	-	-	-
和歌山県	-	-	-	-
鳥取県	-	-	-	-
島根県	-	-	-	-
岡山県	-	-	-	-
広島県	-	-	-	-
山口県	-	-	-	-
徳島県	-	-	-	-
香川県	-	-	-	-
愛媛県	-	-	-	-
高知県	-	-	-	-
福岡県	-	-	-	-
佐賀県	-	-	-	-
長崎県	-	-	-	-
熊本県	-	-	-	-
大分県	-	-	-	-
宮崎県	-	-	-	-
鹿児島県	-	-	-	-
沖縄県	-	-	-	-

感染症週報 第14巻 第37号 2012年9月28日発行
 発行：国立感染症研究所

厚生労働省健康局結核感染症課
 厚生労働省大臣官房統計情報部

事務局：国立感染症研究所感染症情報センター

〒162-8640東京都新宿区戸山1-23-1

T E L : 03-5285-1111

F A X : 03-5285-1129

U R L : <http://www.nih.go.jp/niid/ja/from-idsc.html>

< 国立感染症研究所 感染症情報センター >

<http://www.mhlw.go.jp/>

< 厚生労働省 >

<http://www.forth.go.jp/>

< 旅行者のための海外感染症情報(厚生労働省検疫所) >

本週報は、感染症新法に基づくものであり、全国の医療従事者、定点医療機関、保健所、保健所設置市、特別区、都道府県、地方衛生研究所、検疫所の皆様のご協力を得て、国立感染症研究所感染症情報センターにおいて編集したものです。

また、本週報は速報性を重視しておりますので、今後調査などの結果に応じて、若干の変更が生じることがありますが、その場合には週報上にて訂正させていただきます。

「感染症の話」及び「読者のコーナー」の回答欄の内容に関する責は、それぞれの執筆者及び回答者に属しますが、内容に関するご質問、ご意見については事務局でお受けいたします。

なお、週報の内容について、学術的研究、あるいは公衆衛生活動にかかわる業務以外の目的においては、無断転載を禁じます。