

マークをクリックするとそのページを見ることができます



発生動向総覧
P.2-11

< 第41週 > マイコプラズマ肺炎の定点当たり報告数は減少したが、過去5年間の同時期と比較してやや多い / その他最新動向
< 9月 > 性感染症・薬剤耐性菌感染症について



注目すべき感染症

< 今週は該当記事はありません >



病原体情報
P.12-14

インフルエンザウイルス 2012/13シーズン



速報
P.15-16

新生児の日本紅斑熱症例 - 長崎県



海外感染症情報
P.17

ウガンダでマールブルグ病(出血熱)が発生しています



感染症の話
P.18

< 今週はお休みです >



読者のコーナー
< 今週は該当記事はありません >



グラフ総覧(41週)
P.19-24



グラフ総覧(9月)
P.25-30



9月のデータ
P.31-33



41週のデータ
P.34-46



発生動向総覧

< 第41週コメント > 10月17日集計分

全数報告の感染症

注意: これは当該週に診断された報告症例の集計です。しかし、迅速に情報還元するために期日を決めて集計を行いますので、当該週に診断された症例の報告が集計の期日以降に届くこともあります。それらについては一部を除いて発生動向総覧では扱いませんが、翌週あるいはそれ以降に、巻末の表の累積数に加えられることになります。

感染経路、感染原因、感染地域については、確定あるいは推定として記載されていたものを示します。

1類感染症

報告なし

2類感染症

結核322例

3類感染症

細菌性赤痢3例 菌種: *S. sonnei*(D群)3例__感染地域: 東京都1例、愛知県1例、ベトナム1例

腸管出血性大腸菌感染症78例(有症者54例、うちHUS 4例)

感染地域: 国内78例

国内の多い感染地域: 青森県21例*、千葉県5例、群馬県4例、東京都4例、鹿児島県4例、埼玉県3例、富山県3例、石川県3例

* 第40週に起きた幼稚園における集団発生(O157 VT2)

年齢群: 0歳(1例)、1歳(4例)、2歳(3例)、3歳(4例)、4歳(6例)、5歳(10例)、6歳(4例)、7歳(2例)、8歳(1例)、9歳(2例)、10代(5例)、20代(7例)、30代(7例)、40代(8例)、50代(3例)、60代(6例)、70代(4例)、80代(1例)

血清型・毒素型: O157 VT2(29例)、O157 VT1・VT2(18例)、O26 VT1(7例)、O121 VT2(3例)、O157 VT1(3例)、O91 VT1(2例)、O103 VT1(2例)、O145 VT2(2例)、O157 VT不明(2例)、O26 VT1・VT2(1例)、O111 VT1・VT2(1例)、O126 VT1(1例)、O165 VT2(1例)、その他・不明(6例)

累積報告数: 3,213例(有症者2,041例、うちHUS 81例、死亡8例)

4類感染症

E型肝炎1例

感染地域: 国内(都道府県不明)__感染源: モツ

A型肝炎1例

感染地域: 北海道

デング熱6例

感染地域: フィリピン3例、バングラデシュ1例、インド1例、ジャマイカ1例

日本紅斑熱5例

感染地域: 長崎県2例、三重県1例、愛媛県1例、鹿児島県1例

マラリア2例

熱帯熱1例__感染地域: セネガル

原虫種不明1例__感染地域: パキスタン

レジオネラ症13例(肺炎型13例、うち1例死亡)

感染地域: 大阪府3例、青森県2例、千葉県2例、北海道1例、山形県1例(温泉)、愛知県1例、兵庫県1例、宮城県1例、国

内(都道府県不明)1例

年齢群: 50代(1例)、60代(3例)、70代(5例)、80代(3例)、90代
(1例)

5類感染症

アメーバ赤痢13例(腸管アメーバ症11例、腸管外アメーバ症1例、腸管及び腸管外アメーバ症1例)

感染地域: 東京都2例、大阪府2例、北海道1例、茨城県1例、千葉県1例、愛知県1例、滋賀県1例、国内(都道府県不明)
3例、シンガポール1例

感染経路: 経口感染3例、性的接触3例(異性間2例、同性間1例)、
不明7例

ウイルス性肝炎3例 B型3例__感染経路: 性的接触3例(異性間1例、同性間2例)

クロイツフェルト・ヤコブ病2例

孤発性プリオン病古典型2例

劇症型溶血性レンサ球菌感染症6例

年齢群: 60代(4例 .うち1例死亡)、70代(1例 .死亡)、80代(1例)

後天性免疫不全症候群13例(AIDS 3例、無症候9例、その他1例)

感染地域: 国内10例、国内/台湾1例、タイ1例、国内・国外不明
1例

感染経路: 性的接触12例(異性間1例、同性間11例)、不明1例

ジアルジア症1例 感染地域: ベトナム

梅毒10例(早期顕症I期2例、早期顕症II期5例、無症候3例)

バンコマイシン耐性腸球菌感染症1例

遺伝子型: 不明__菌検出検体: 血液

風しん30例(検査診断例24例、臨床診断例6例)

感染地域: 東京都5例、神奈川県3例、大阪府3例、千葉県2例、
三重県2例、宮城県1例、山梨県1例、長野県1例、静岡県
1例、兵庫県1例、福岡県1例、国内(都道府県不明)
9例

年齢群: 1歳(1例)、5 ~ 9歳(1例)、15 ~ 19歳(4例)、20 ~ 24歳
(5例)、25 ~ 29歳(6例)、30 ~ 34歳(6例)、35 ~ 39歳
(2例)、40代(3例)、50代(2例)

累積報告数: 1,833例(検査診断例1,357例、臨床診断例476例)

麻しん2例(麻しん(臨床診断例1例)、修飾麻しん(検査診断例1例))

感染地域: 東京都1例、国内(都道府県不明)1例

年齢群: 20 ~ 24歳(1例)、70代(1例)

累積報告数: 270例(麻しん(検査診断例137例、臨床診断例66
例)、修飾麻しん(検査診断例67例))

遺伝子型別累積報告数(遺伝子型が同定・報告された症例の
み): 64例

D4: 6例__感染地域: 東京都2例、千葉県1例、東京都/ベトナム
1例、大阪府/英国1例、パキスタン1例

D8: 43例__感染地域: 愛知県19例、千葉県5例、宮崎県5例、岐
阜県3例、山梨県2例、都道府県不明6例、タイ2例、タイ/カン
ボジア1例

D9: 8例__感染地域: 岡山県4例、栃木県1例、千葉県1例、東京都1例、フィリピン1例

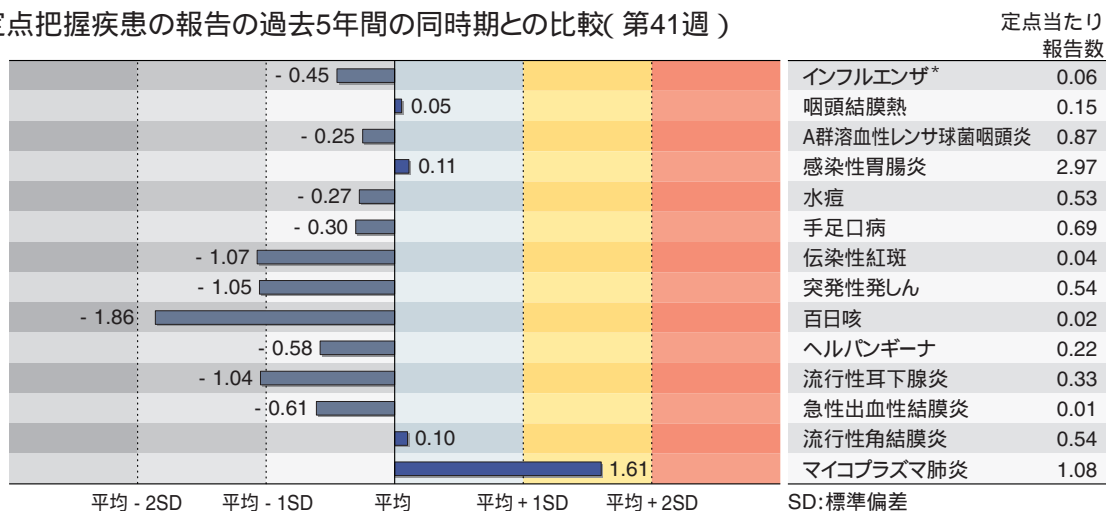
H1: 7例__感染地域: 福島県4例、東京都1例、中国1例、台湾1例

(補) 2012年第40週までに診断されたものの報告遅れとして、腸チフス1例(感染地域: インド)、E型肝炎1例(感染地域: 東京都__感染源: 豚生レバー/羊肉)、チクングニア熱1例(感染地域: カンボジア)、デング熱2例(感染地域: インド1例、インド/マレーシア1例)、日本紅斑熱1例(感染地域: 三重県)、レプトスピラ症1例(感染地域: 沖縄県__感染機会: カヌー)、急性脳炎2例(ヒトヘルペスウイルス6型1例__年齢群: 0歳 . 病原体不明1例__年齢群: 0歳)、クロイツフェルト・ヤコブ病1例(孤発性プリオン病古典型 . 死亡)、劇症型溶血性レンサ球菌感染症4例(60代(1例)、70代(1例 . 死亡)、90代(2例 . 死亡))、バンコマイシン耐性腸球菌感染症1例(遺伝子型: *VanC*__菌検出検体: 血液 . 死亡) などの報告があった。

定点把握の対象となる5類感染症

全国の指定された医療機関(定点)から報告され、疾患により小児科定点(約3,000カ所)、インフルエンザ(小児科・内科)定点(約5,000カ所)、眼科定点(約600カ所)、基幹定点(約500カ所)に分かれています。また、定点当たり報告数は、報告数/定点医療機関数です。

定点把握疾患の報告の過去5年間の同時期との比較(第41週)



当該週と過去5年間の平均(過去5年間の前週、当該週、後週の合計15週の平均)との差をグラフ上に表現した。(*2009年のパンデミックの影響を受けています。)

インフルエンザ

定点当たり報告数は第38週以降減少が続いている。都道府県別では沖縄県(2.74)、佐賀県(0.36)、滋賀県(0.11)、鹿児島県(0.11)が多い。

小児科定点報告疾患

RSウイルス感染症の報告数は3,647例と減少した。年齢別では1歳以下の報告数が全体の約73%を占めている。

咽頭結膜熱の定点当たり報告数は2週連続で減少した。都道府県別では鹿児島県(0.45)、宮崎県(0.44)、佐賀県(0.35)が多い。

A群溶血性レンサ球菌咽頭炎の定点当たり報告数は減少した。都道府県別では山口県(2.00)、宮崎県(1.67)、北海道(1.59)、山形県(1.59)が多い。

感染性胃腸炎の定点当たり報告数は減少した。都道府県別では沖縄県(6.21)、大分県(5.69)、兵庫県(5.14)が多い。

水痘の定点当たり報告数は第38週以降増加が続いている。都道府県別では山形県(1.17)、徳島県(1.09)、愛媛県(0.92)が多い。

手足口病の定点当たり報告数は2週連続で減少した。都道府県別では山形県(3.76)、秋田県(3.09)、宮崎県(2.97)が多い。

伝染性紅斑の定点当たり報告数は減少した。都道府県別では徳島県(0.30)、岩手県(0.23)、愛媛県(0.19)が多い。

百日咳の定点当たり報告数は2週連続で減少した。都道府県別では富山県(0.10)、沖縄県(0.09)、山梨県(0.08)が多い。

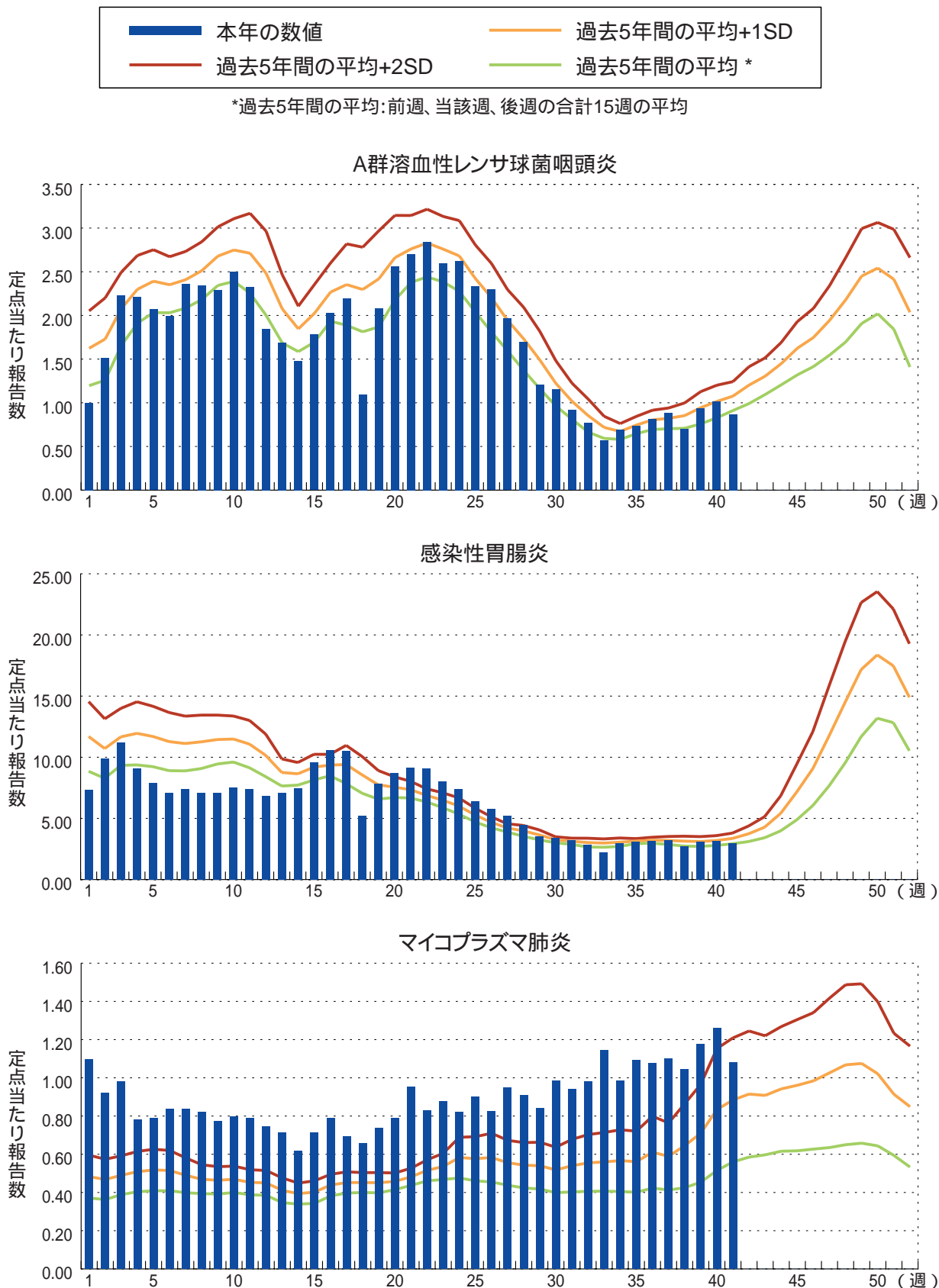
ヘルパンギーナの定点当たり報告数は第35週以降減少が続いている。都道府県別では山形県(1.10)、秋田県(0.83)、新潟県(0.80)が多い。

流行性耳下腺炎の定点当たり報告数は2週連続で減少した。都道府県別では大分県(1.50)、山形県(1.14)、岩手県(1.10)が多い。

基幹定点報告疾患

マイコプラズマ肺炎の定点当たり報告数は減少したが、過去5年間の同時期(前週、当該週、後週)と比較してやや多い。都道府県別では栃木県(5.00)、群馬県(5.00)、埼玉県(3.89)、青森県(3.00)が多い。

図. 主要定点把握疾患の過去5年間との週別比較(2012年第41週)
 青のバーで示す本年の定点当たり報告数が赤のラインを超えているときには、過去5年間の週と比較してかなり多いことを示す。



9月コメント

性感染症について(10月12日集計分)性感染症定点数 971

(産婦人科・産科・婦人科:471、泌尿器科:405、皮膚科:83、性病科:12)

月別推移

2012年9月の月別定点当たり患者報告数は、性器クラミジア感染症が2.21(男1.01、女1.20)、性器ヘルペスウイルス感染症が0.72(男0.28、女0.44)、尖圭コンジローマが0.49(男0.27、女0.22)、淋菌感染症が0.83(男0.65、女0.18)であった。男性では性器クラミジア感染症、次いで淋菌感染症が多く、女性では性器クラミジア感染症、次いで性器ヘルペスウイルス感染症が多かった(図1)。

前月に比べると、男性では、性器クラミジア感染症で減少、性器ヘルペスウイルス感染症で増加、尖圭コンジローマで減少、淋菌感染症で減少した。女性では、性器クラミジア感染症で増加、性器ヘルペスウイルス感染症で減少、尖圭コンジローマで微増、淋菌感染症で増加した(25～28ページ「グラフ総覧」参照)。過去5年間の同時期と比較すると、男性では、性器クラミジア感染症がかなり少なく、淋菌感染症がやや少なかった。女性では、性器クラミジア感染症がやや少なかった(図2)。

図1. 各性感染症が総報告数に占める割合(9月)

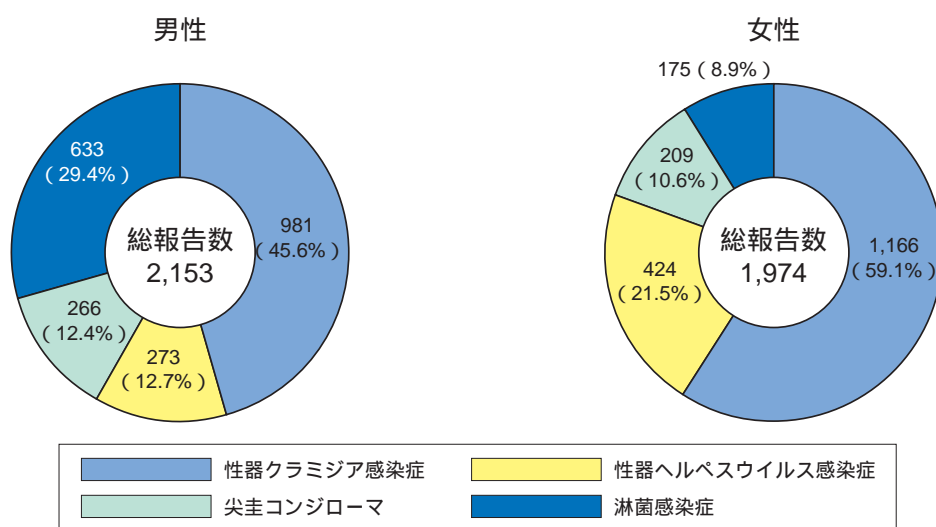
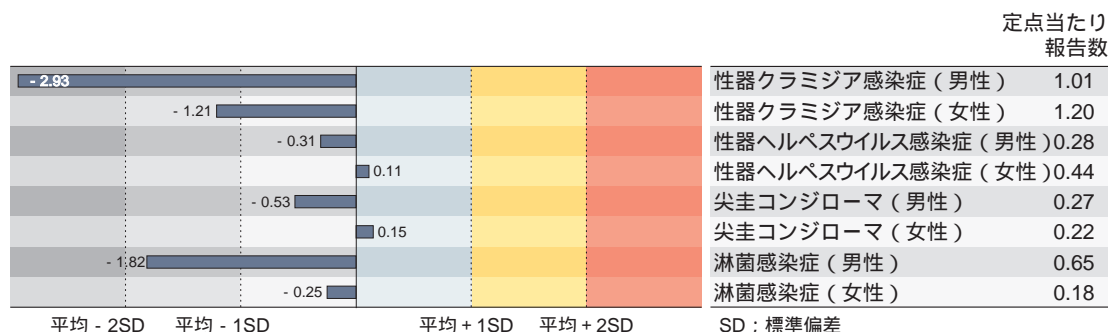


図2. 性感染症の定点当たり報告数の過去5年間の同時期との比較(9月)



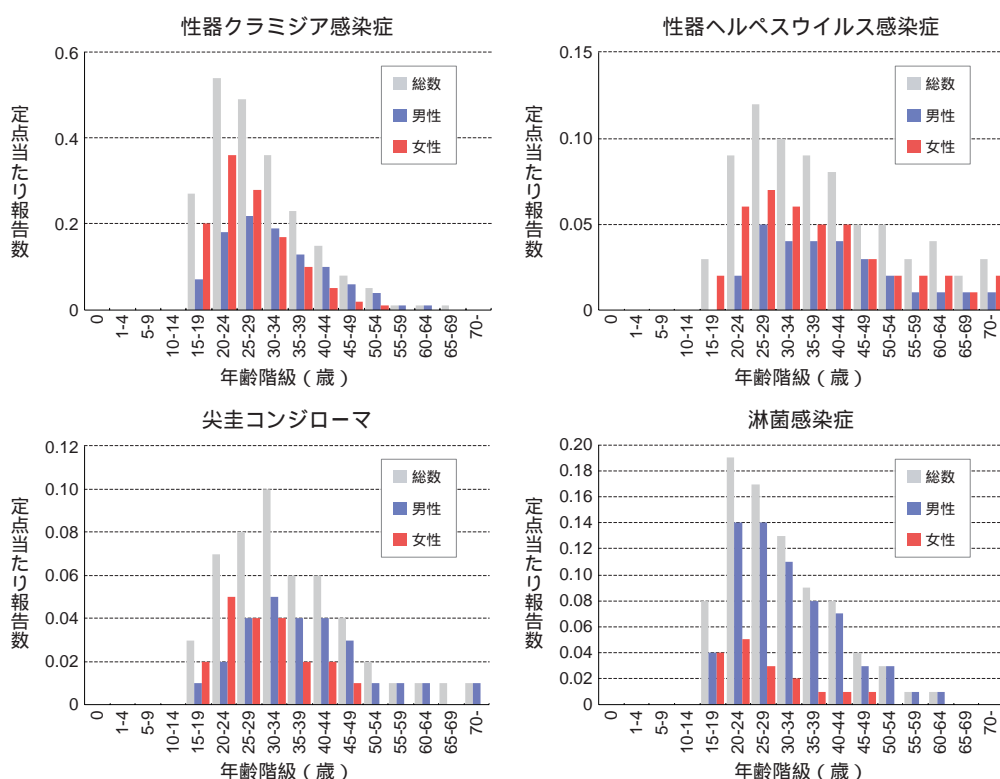
当該月と過去5年間の平均(過去5年間の前月、当該月、後月の合計15月の平均)との差をグラフの上に表現した。

男女別・年齢群別

年齢群別(0歳、1~4歳、5~69歳は5歳毎、および70歳以上)でみた定点当たり報告数のピークは、男性では、性器クラミジア感染症は25~29歳の年齢群、性器ヘルペスウイルス感染症は25~29歳の年齢群、尖圭コンジローマは30~34歳の年齢群、淋菌感染症は20~29歳の2つの年齢群であった。女性では、性器クラミジア感染症は20~24歳の年齢群、性器ヘルペスウイルス感染症は25~29歳の年齢群、尖圭コンジローマは20~24歳の年齢群、淋菌感染症は20~24歳の年齢群であった(図3)。男女ともに4疾患すべてで15~19歳の年齢群の報告があり、女性の性器クラミジア感染症、淋菌感染症で10~14歳の年齢群の報告があった。また、性器クラミジア感染症、尖圭コンジローマ、淋菌感染症の3疾患の報告は、男性では60代以上は僅かであり、女性では50代以上は僅かである。しかし、性器ヘルペスウイルス感染症は男女ともに、50代以降の報告も少なくない。この年齢層は再発例が含まれている可能性が以前から指摘されており、2006年4月の届出基準改正により、抗体のみ陽性のものの除外に加えて「明らかな再発例は除外する」ことが明示された。しかし、年齢群分布においての明らかな変化は見られておらず、この基準の周知徹底とともに、遵守されているかの検討なども今後必要と考える。

年齢群毎にみた定点当たり報告数の男女の比較では、性器クラミジア感染症では15~29歳の3つの年齢群、性器ヘルペスウイルス感染症では15~44歳、55~64歳、70歳以上の9つの年齢群、尖圭コンジローマでは15~24歳の2つの年齢群という比較的低い年齢層を中心に女性が男性より多く、他の年齢群は同値あるいは男性が多かった。淋菌感染症では15~19歳の年齢群で同値で、他のすべての年齢群で男性が女性より多かった。ただし、性感染症定点は泌尿器科系、婦人科系および皮膚科系などの診療科から構成されており、男女の比較については各地域におけるそれらの比率等の影響を受ける可能性がある。

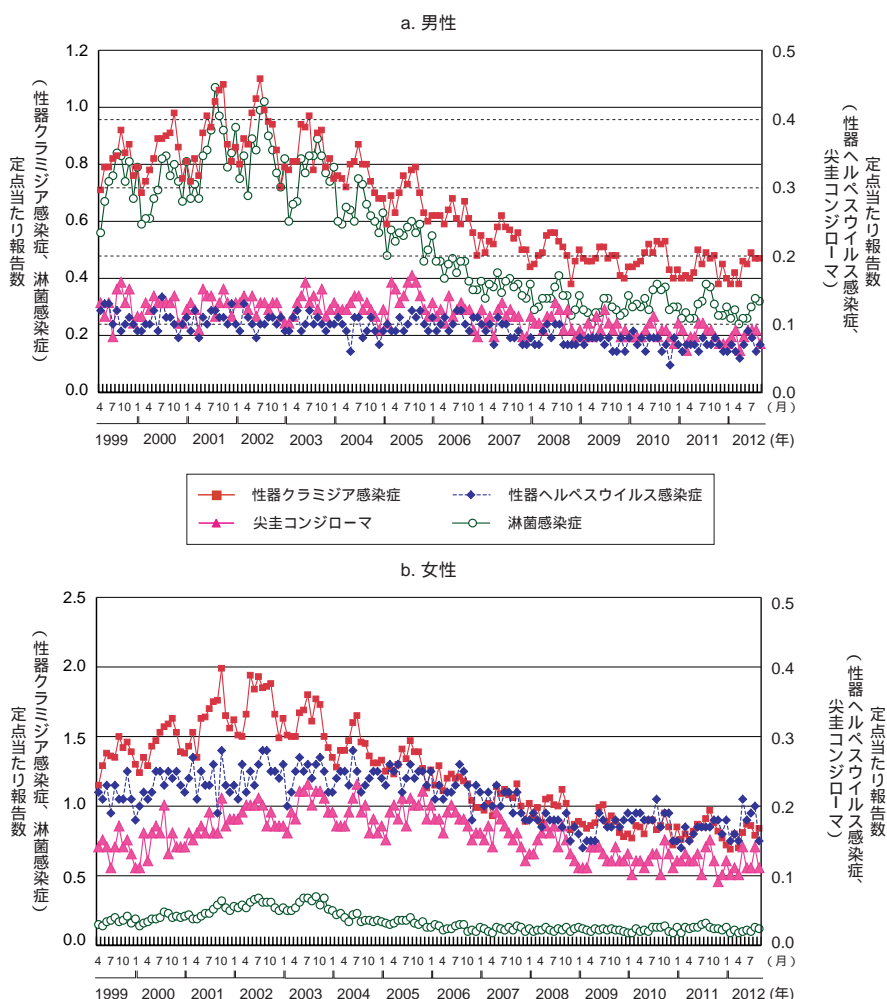
図3. 性感染症の性別・年齢群分布(9月)



若年層での推移

感染症法が施行された1999年4月以降について、若年層(15～29歳)における各疾患の定点当たり報告数を男女別・月別に図4に示した。性器クラミジア感染症は男性では2003年以降減少傾向がみられた後、2010年はほぼ横ばいで推移したが、2011年以降は再び減少している。女性では2003年以降減少傾向がみられた後、2011年はほぼ横ばいであったが、2012年は再び減少している。性器ヘルペスウイルス感染症は男性では2007年以降減少傾向がみられた後、2010年は横ばいで推移し、2011年から再び減少している。女性では2006年以降減少傾向がみられた後2010年にやや増加したが、2011年は減少し、2012年は増加している。尖圭コンジローマは男性では2006年以降減少傾向がみられている。女性では2006年以降減少傾向がみられた後2011年は増加したが、2012年は減少している。淋菌感染症は男性では2003年以降減少傾向がみられた後2010年にやや増加したが、2011年以降は再び減少している。女性では2004年以降減少傾向がみられた後2008年以降はほぼ横ばいで推移していたが、2011年は増加し、2012年は再び減少している。前月との比較では、男性では性器クラミジア感染症で同値、性器ヘルペスウイルス感染症で増加、尖圭コンジローマで減少、淋菌感染症で減少であった。女性では性器クラミジア感染症で増加、性器ヘルペスウイルス感染症で減少、尖圭コンジローマで減少、淋菌感染症で減少であった。

図4. 若年層における性感染症の年別・月別推移 (15～29歳、1999年4月～2012年9月)



薬剤耐性菌感染症について(10月12日集計分)

2012年9月の基幹定点総数: 469

定点当たり報告数

メチシリン耐性黄色ブドウ球菌(MRSA)感染症

3.63(前月: 3.98、前年同月: 4.02)

定点当たり報告数は、例年年間を通じてほぼ一定である。9月は前月より減少し、過去10年間の同月との比較では下位に属した。

ペニシリン耐性肺炎球菌(PRSP)感染症

0.47(前月: 0.46、前年同月: 0.56)

定点当たり報告数は、例年春から初夏にかけて(4～6月)と冬(11、12月)に多く、夏(7～9月)に少なく推移していたが、2012年は5～6月の報告数増加が認められていない。9月は前月と比較し横ばいで、過去10年間の同月との比較では最も少なかった。

薬剤耐性緑膿菌(MDRP)感染症

0.05(前月: 0.07、前年同月: 0.12)

定点当たり報告数は、例年後半が前半に比して多い傾向がある。9月は前月より減少し、過去10年間の同月との比較では最も少なかった。

薬剤耐性アシネトバクター(MDRA)感染症

-(前月: 0.00、前年同月: 0.01)

今月は報告がなかった。2011年2月の報告開始であるため、傾向の分析や過去との比較は未だできない。

年齢階級別

MRSA感染症...高齢者に多く、70歳以上が全体の63%を占めている(図1)。

PRSP感染症...小児と高齢者に多い。5歳未満が全体の55%を占める一方、70歳以上が全体の24%を占めている(図2)。

MDRP感染症...高齢者に多く、70歳以上が全体の77%を占めている(図3)。

MDRA感染症...今月は報告がなかった(図4)。

性別(女性を1として算出した男女比)

MRSA感染症...男:女 = 1.6:1

PRSP感染症...男:女 = 1.3:1

MDRP感染症...男:女 = 2.7:1

MDRA感染症...今月は報告がなかった。

都道府県別

MRSA感染症...定点当たり報告数は沖縄県(9.57)、福島県(8.29)、愛知県(8.00)が多い。

PRSP感染症...定点当たり報告数は大分県(1.73)、千葉県(1.44)、山口県(1.33)が多い。

MDRP感染症...報告総数が22例にとどまるため、都道府県別定点当たり報告数の評価は困難である。

MDRA感染症...今月は報告がなかった。

薬剤耐性菌感染症について(9月)

図1. メチシリン耐性黄色ブドウ球菌感染症

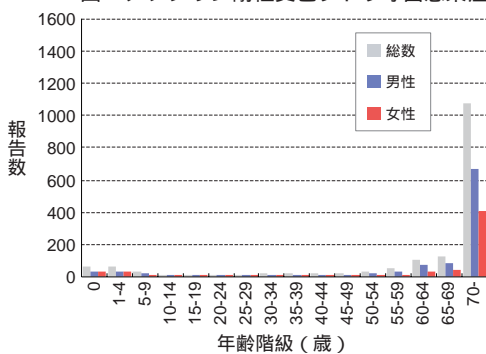


図2. ペニシリン耐性肺炎球菌感染症

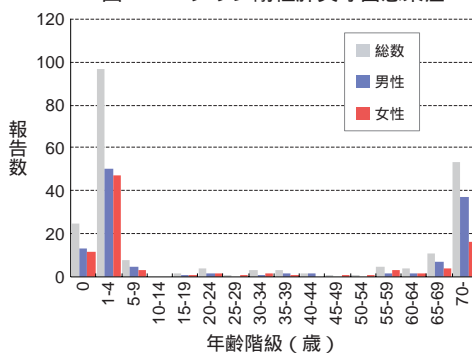


図3. 薬剤耐性緑膿菌感染症

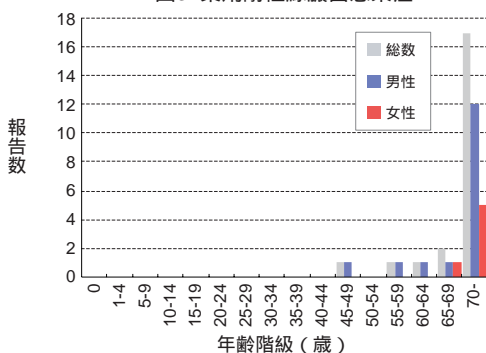
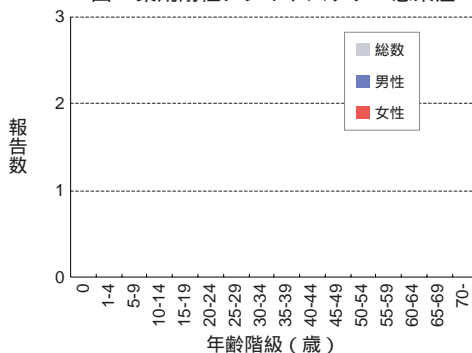


図4. 薬剤耐性アシネトバクター感染症





病原体情報

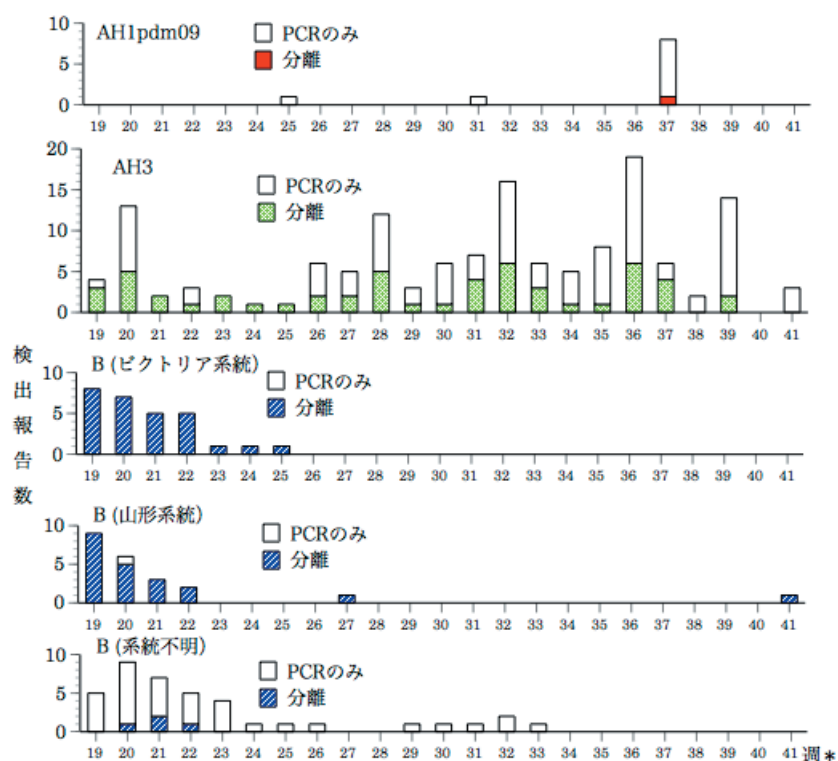
* グラフはIASRホームページ(<http://www.nih.go.jp/niid/ja/iasr.html>)からの引用です。

国立感染症研究所・感染症情報センターには各都道府県市の地方衛生研究所(地研)から「病原体個票」と「集団発生病原体票」が報告されています。これには感染症発生動向調査の定点およびその他の医療機関、保健所等で採取された検体から検出された病原体の情報が含まれています。週別の報告数は、病原体が分離・検出された検体の採取日による週ごとの報告数です。地域別の報告数は、その地域に所在する地研からの総報告数を都道府県別に示しています。

(2012年10月18日現在報告分)

インフルエンザウイルス 2012/13シーズン

週別インフルエンザウイルス分離・検出報告数、2012年第19週～第41週
(病原微生物検出情報：2012年10月18日現在報告数)



(データは現在週および過去の週に遡って追加が見込まれる) * 検体採取週
各都道府県市の地方衛生研究所からの分離/検出報告を図に示した

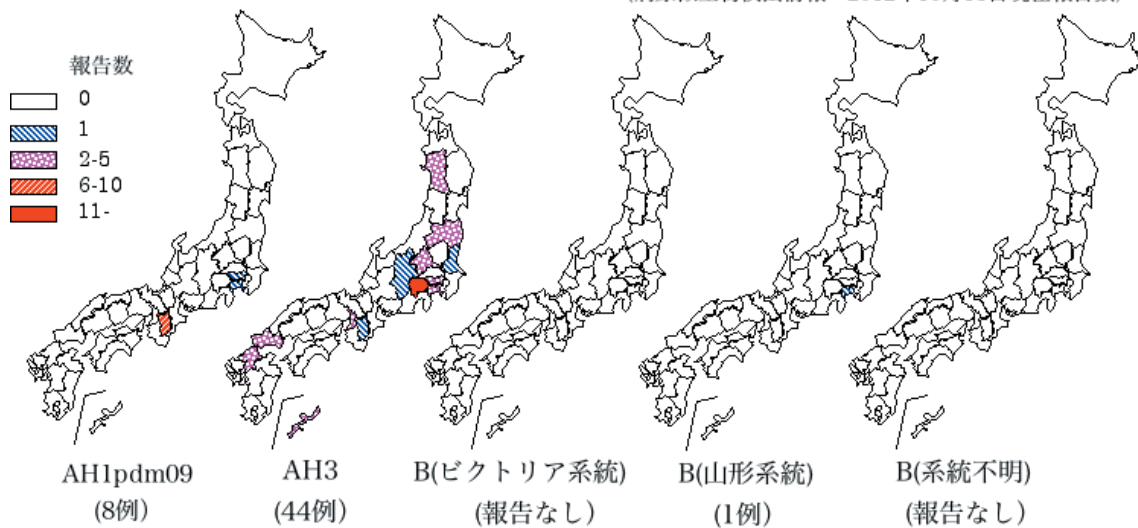


Infectious Agents Surveillance Report

2012年第19週以降インフルエンザウイルス検出報告は少数となっているが、沖縄県では夏季に入っても流行が続き、第26週以降AH3亜型が主に検出されている。

都道府県別インフルエンザウイルス分離・検出報告状況、2012年第36週～第41週

(病原微生物検出情報：2012年10月18日現在報告数)



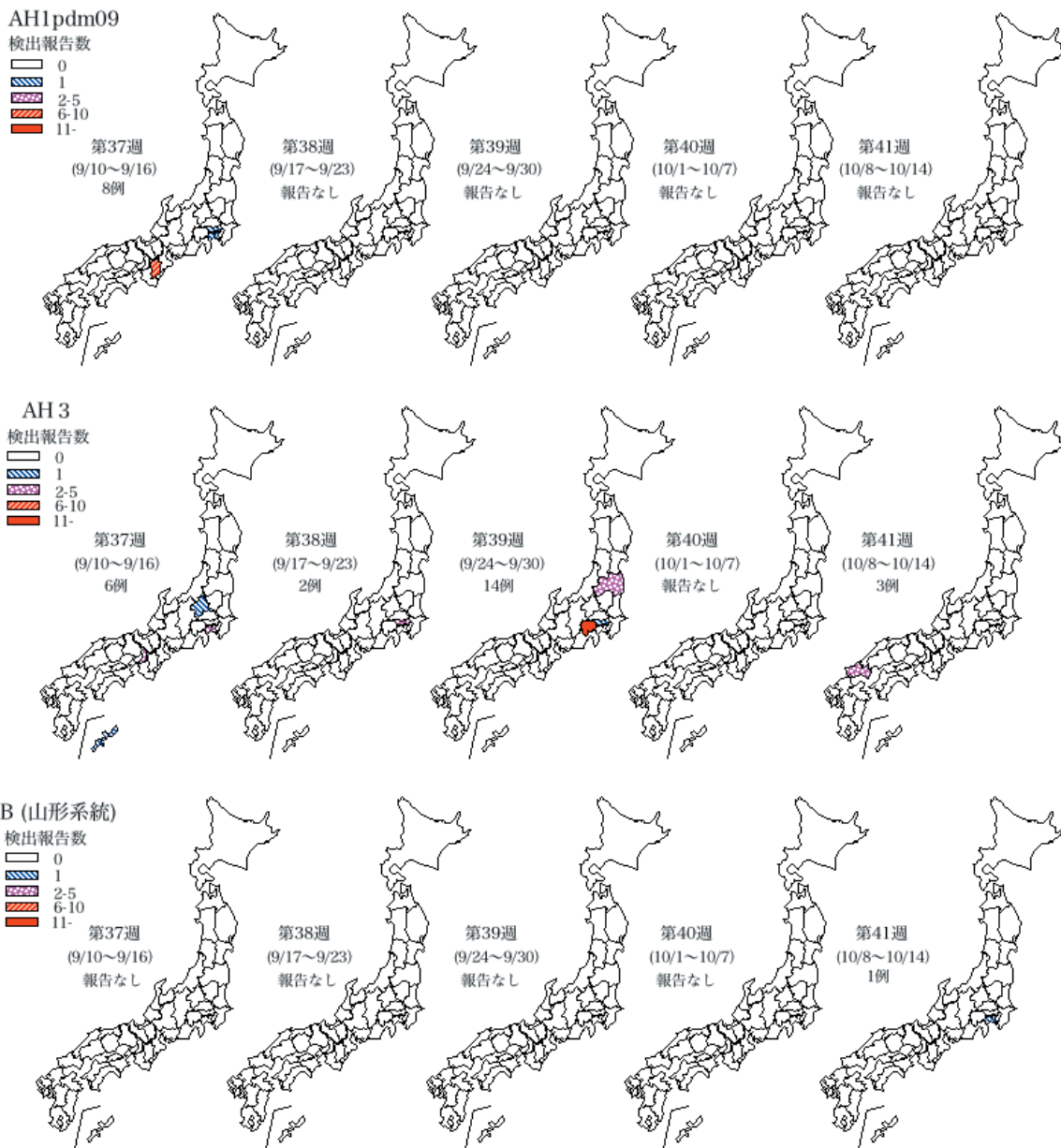
各都道府県市の地方衛生研究所からの分離/検出報告を図に示した



2012/13シーズンに入って、2012年第36～41週の累積では、AH1pdm09が3都県から8件、AH3亜型が13都府県から44件、B型は山形系統株が神奈川県から1件報告されている。

週別都道府県別インフルエンザウイルス分離・検出報告状況、2012年第37週～第41週

(病原微生物検出情報：2012年10月18日現在報告数)



* 各都道府県市の地方衛生研究所からの分離/検出報告を検体採取週別に図に示した



2012年第37～41週の5週間では、AH1pdm09が奈良県から6件、東京都と神奈川県から各1件、AH3亜型が山梨県から11件、東京都と山口県から各3件など8都府県から25件、B型は山形系統株が神奈川県から1件報告されている。

このうち、輸入例からの検出が2件(AH1pdm09: タイ1件、AH3亜型: タイ1件)報告されている。

インフルエンザウイルス分離・検出速報は <http://www.nih.go.jp/niid/ja/iasr-inf.html> を参照ください。



新生児の日本紅斑熱症例 - 長崎県

日本紅斑熱は *Rickettsia japonica* による感染症であり、病原体を保有したマダニの刺咬によって感染する。近年発症数は増加しており、四国、九州を中心に全国で年間130例前後の報告があるが、好発年齢は60代以上の高齢者であり、小児、特に乳児の報告は稀である。今回過去の報告例の中で最年少発症と思われる日本紅斑熱の新生児症例を経験したので報告する。

症例：日齢24日の女児、長崎県西彼杵郡長与町在住。

主訴：発熱、発疹。

既往歴：出生40週1日、出生体重 3,216g、自然分娩で周産期に異常はなかった。

生活歴：両親、祖父母と同居。祖父母は農業を営んでいる。

現病歴：2012年8月某日、居住地域で「ひつつび」と称されているダニ(犬や野ウサギについているダニの一種、おそらくマダニ)が患児の右頭頂部に付着していたのを患児の祖父が発見し、採取して潰した。ダニは綿棒の先ほどの大きさになっており、潰すと中から血液が出てきたという。その2日後(第1病日)より足に発疹が出現し、第5病日には38.6 の発熱を認め、発疹が四肢、体幹、顔面に広がった。同日夜に体温が39 まで上昇したため、近医を受診した。毛細管血による血液検査にて白血球 16,800/ μ L (顆粒球34.2%、リンパ球49.2%、単球16.6%)、CRP 1.2 mg/dLと炎症反応の軽度上昇を認めていた。3回ほど嘔吐を認めたが哺乳力は良好で全身状態もよく保たれていたため、抗菌薬アモキシシリン内服、ヒドロコルチゾン軟膏を処方され、いったん帰宅した。第6病日、朝から38 の発熱が持続し、頻回の嘔吐が出現したため、前医より紹介で当科を受診し、同日緊急入院となった。

入院時現症：体温39.1 、呼吸数60/分、脈拍160/分、血圧76/47 mmHg。顔面、四肢、体幹、手掌・足底に1mm大の紅斑を伴う小丘疹が散発し、右頭頂部に1×1cm大の発赤を認め、中心に刺し口を認めた。口腔内に粘膜疹はなく、リンパ節腫脹は認めなかった。大泉門は平坦で、眼瞼結膜貧血なし、皮膚黄染を軽度認めた。心音、呼吸音に異常なく、腹部平坦、腸蠕動音は認めなかった。下腿浮腫なく、末梢冷感を認めなかった。

血液検査：白血球 11,700/ μ L (顆粒球45%、リンパ球47%、単球8%)、赤血球 389万/ μ L、Hb 12.5 g/dL、Hct 38.5%、血小板21.5 万/ μ L、CRP 5.9 mg/dL、PT-INR 1.25、APTT 46.4 sec、フィブリノーゲン 581 mg/dL、FDP 5.2 μ g/mL、D-dimer 3.0 μ g/mL

入院後経過：入院時(第6病日) 新生児敗血症疑いとして、抗菌薬アンピシリン(ABPC)とセフトキシム(CTX)の静注を開始すると同時に、臨床症状(39 を超える発熱、皮疹、刺し口)よりリケッチア感染症を疑い、両親に文書で同意を得た上でミノサイクリン(MINO)の点滴静注を開始した[初回投与15 mg/dose(約4 mg/kg)、以後、8 mg/dose(約2 mg/kg/dose)の12時間毎の点滴静注]、また、刺し口の皮膚生検を行い、血液と皮膚生検組織を国立感染症研究所へ送付し、リケッチア症に関するpolymerase chain reaction(PCR)を依頼した。治療開始2日後の第8病日に解熱がみられ、続いて第9病日には発疹も急激に消退し、血液検査上、炎症反応も改善し、播種性血管内凝固(DIC)への進行は認めなかった。第11病日に、入院時に採取した皮膚生検検体よりPCRにて *Rickettsia japonica* が検出されたとの報告があり、日本紅斑熱と診断した。ABPC+CTXは中止したがMINOは第13病日まで合計8日間投与し、第13病日に退院となった。第13病日の血液検査で、薬剤性肝障害が認められたが、無治療経過観察を行ったところ、後日の血液検査で正常化が確認された。急性期(第6病日)と回復期(第20病日)のペア血清における *R. japonica* 抗体は、IgMが20倍未満から640倍へ、IgGが20倍未満から160倍へ上昇して

おり、診断が裏付けられた。

今回の症例は、ダニが患児の頭頂部で刺咬しているところを目撃されており、刺し口を見つけるのが容易だった点、日本紅斑熱に特徴的な手掌・足底の紅斑を認めた点、患児の居住する地域で以前にも日本紅斑熱の発生が認められていた点などより、日本紅斑熱を鑑別診断に挙げることができた。それにより治療を遅延なく開始することができ、速やかな治癒につながったといえる。また、第一選択薬であるテトラサイクリン系抗菌薬は小児では歯牙黄染等の副作用が報告されており使用が躊躇われるが、日本紅斑熱は治療が遅れた場合DICを合併して死亡する例も報告されているため、臨床的診断をつけたら速やかにテトラサイクリン系抗菌薬を使用することが重要と考える。

日本紅斑熱が60代以上の高齢者に好発し小児に少ないのは、野山に入ったり畑に入ったりしてマダニに刺咬される機会が高齢者に多く、逆に小児はあまり野山に入ることがないからだと考えられる。本症例は生後産院を退院した後は、生活のほとんどを室内で過ごしており、野山に入った形跡はない。おそらく同居する祖父母が畑から自宅へ持ち込んだマダニに室内で刺咬されたものと推測された。このように小児、特に新生児発症例では、患児だけでなく家族の生活歴を確認することが重要である。

長崎大学病院小児科

島崎綾子 濱口 陽 原口康平 里龍晴 白川利彦 中富明子

中嶋有美子 森内浩幸

国立感染症研究所ウイルス第一部

安藤秀二 安藤匡子

(IASR 2012年11月号掲載予定記事)



海外感染症情報

*関連の情報やさらに詳しい情報については、FORTHホームページ(<http://www.forth.go.jp/>)をご覧ください。

ウガンダでマールブルグ病(出血熱)が発生しています

2012年10月21日 WHO(GAR)

2012年10月21日に公表されたWHOの情報によりますと、ウガンダ保健省はウガンダ南西部カバレのKitumba亜郡でマールブルグ出血熱が発生したと発表しました。

ウガンダウイルス研究所(UVRI)で検査された3人の患者の血液検体でマールブルグが陽性になりました。アウトブレイクの調査は継続して行われています。保健省(MOH)はアウトブレイクを制御するためにパートナーと密接に連携を取り合っています。

MOHとWHOは患者との接触調査を含めたアウトブレイクの調査と対策を支援するため発生地区へチームを派遣しました。国と地区の対策チームが再開されました。

WHOは必要に応じて政府に対し、アウトブレイクへの対策としてその地域での調整、感染防御と対策(IPC)、サーベイランス、疫学、情報公開と社会的動員、人類学的な分析、物資調達を支援しています。

このアウトブレイクに対し、WHOはウガンダへの渡航制限や貿易の制限を推奨しません。

ウガンダでマールブルグ病が発生しています(更新1)

2012年10月22日 WHO(GAR)、WHO(AFRO)

2012年10月22日に公表されたWHOの情報によりますと、10月21日時点で、ウガンダ南西部カバレのKitumba亜郡で、マールブルグ病の確定患者と感染した可能性の高い患者が9人報告されており、そのうちの5人が死亡しています。3人の患者は、ウガンダウイルス研究所(UVRI)で行われた検査によってマールブルグ病と確定されました。

アウトブレイクの調査は継続して行われています。暫定的な調査の結果、患者は同じ集団の中で発生しており、初発患者の家族や親類です。

患者との接触調査を含めたアウトブレイクの調査と対策を支援するために、保健省、WHO、関係機関の専門家から構成されたチームが派遣されています。これまでに、確定患者や感染した可能性の高い患者の接触者で経過観察が必要な人が34人確認されています。詳細な疫学調査によって、接触者の人数はさらに増えると予想されます。

WHOはアウトブレイクを制御するために、保健省や関係機関を支援しています。必要に応じて政府に対し、アウトブレイクへの対策として、その地域での調整、感染防御と対策、サーベイランス、疫学、情報公開と社会的動員、人類学的な分析、物資調達を支援しています。

このアウトブレイクに対し、WHOはウガンダへの渡航制限や貿易の制限を推奨しません。

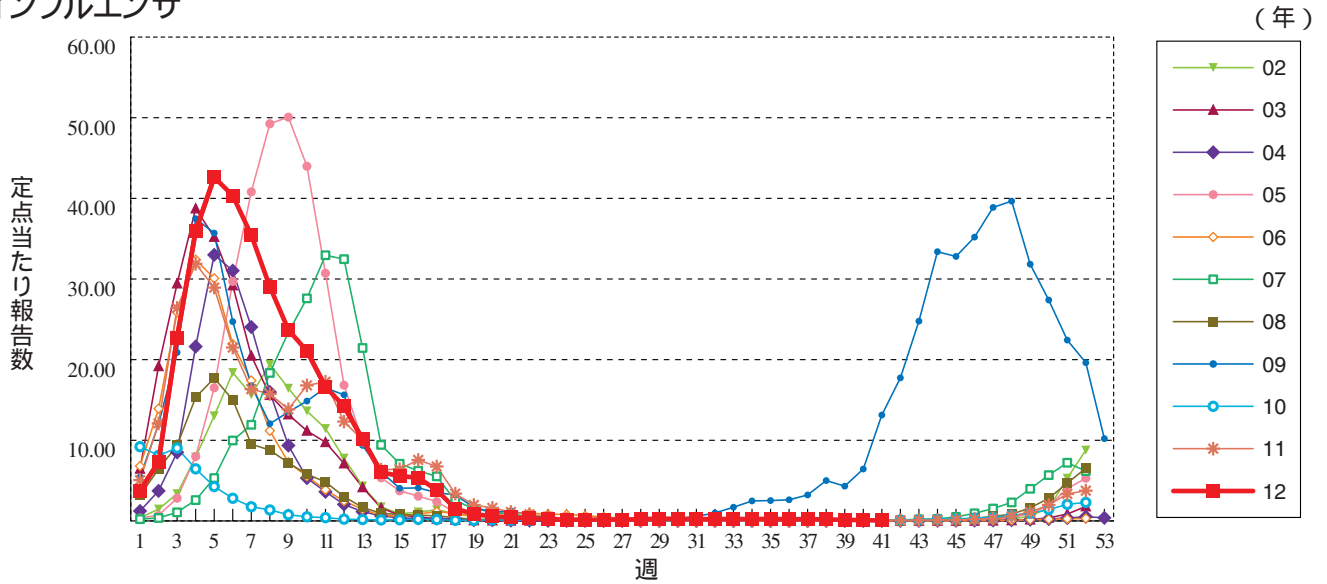


感染症の話

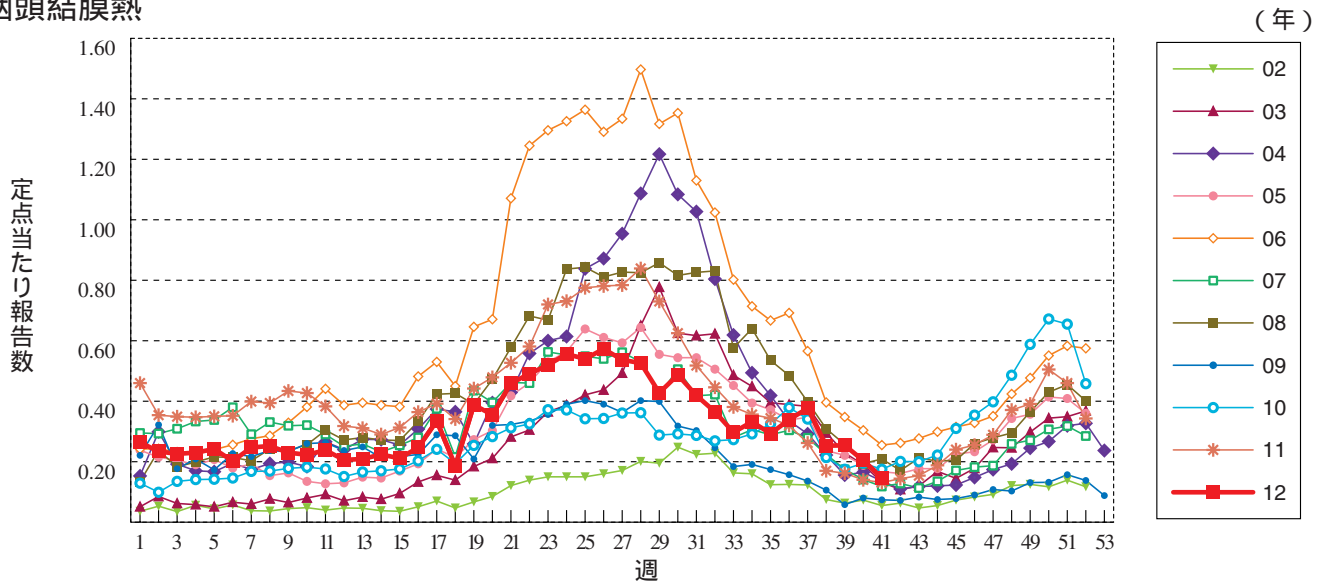
今週はお休みさせていただきます。
「感染症の話」過去の掲載分については
<http://www.nih.go.jp/niid/ja/encyclopedia.html>
でご覧いただけます。

グラフ総覧(41週)

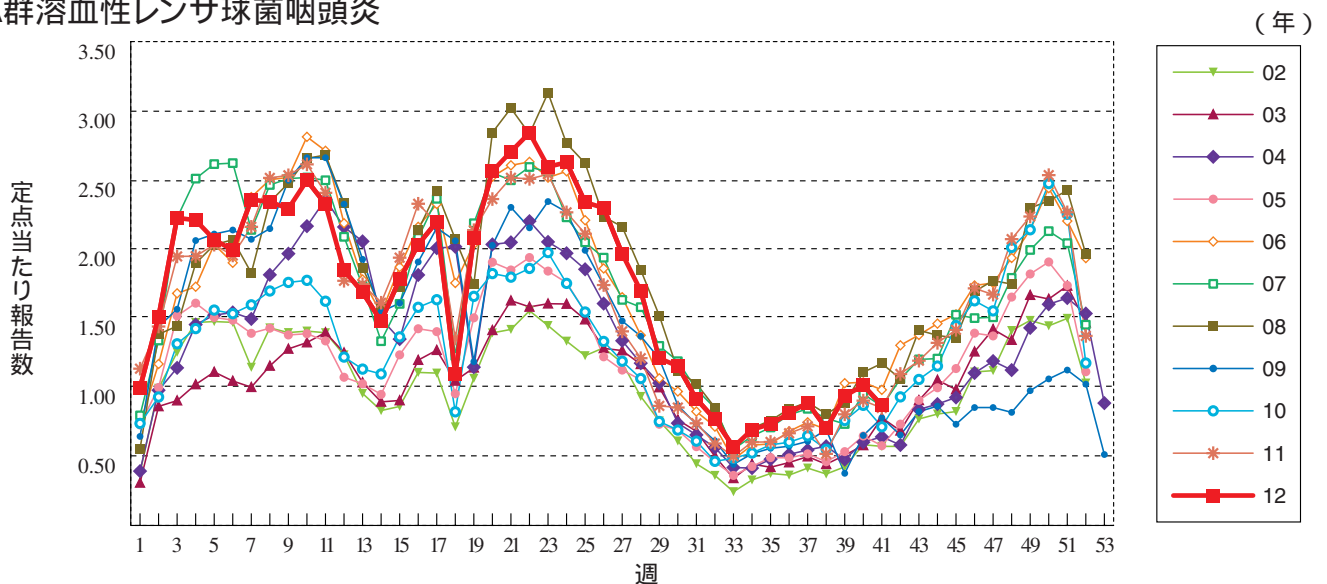
インフルエンザ



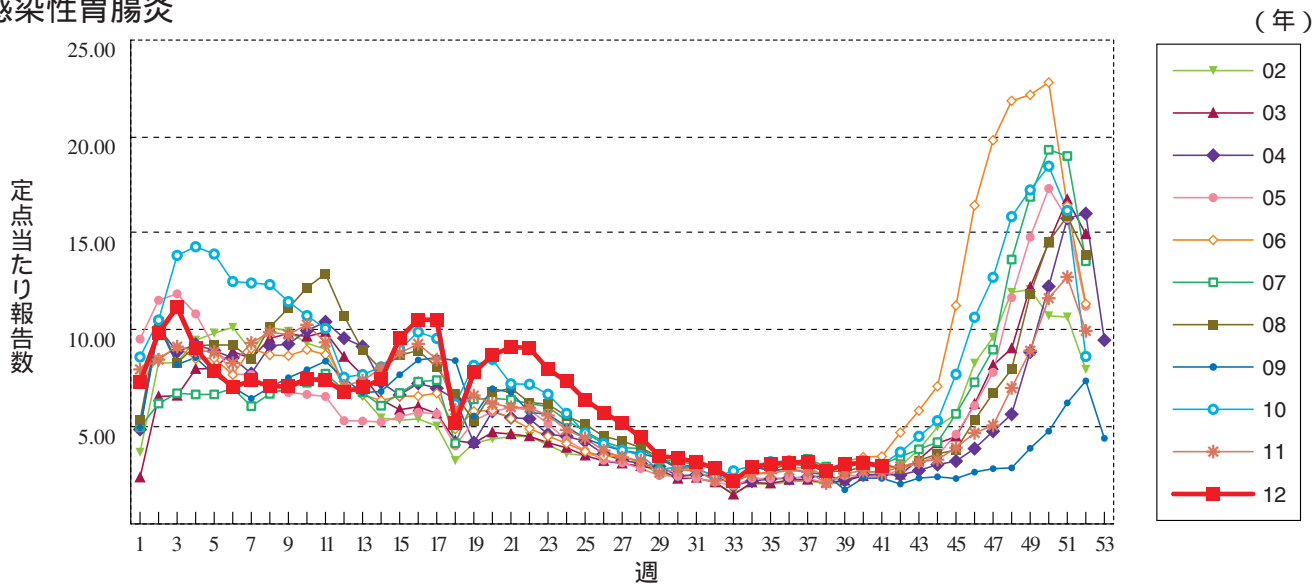
咽頭結膜熱



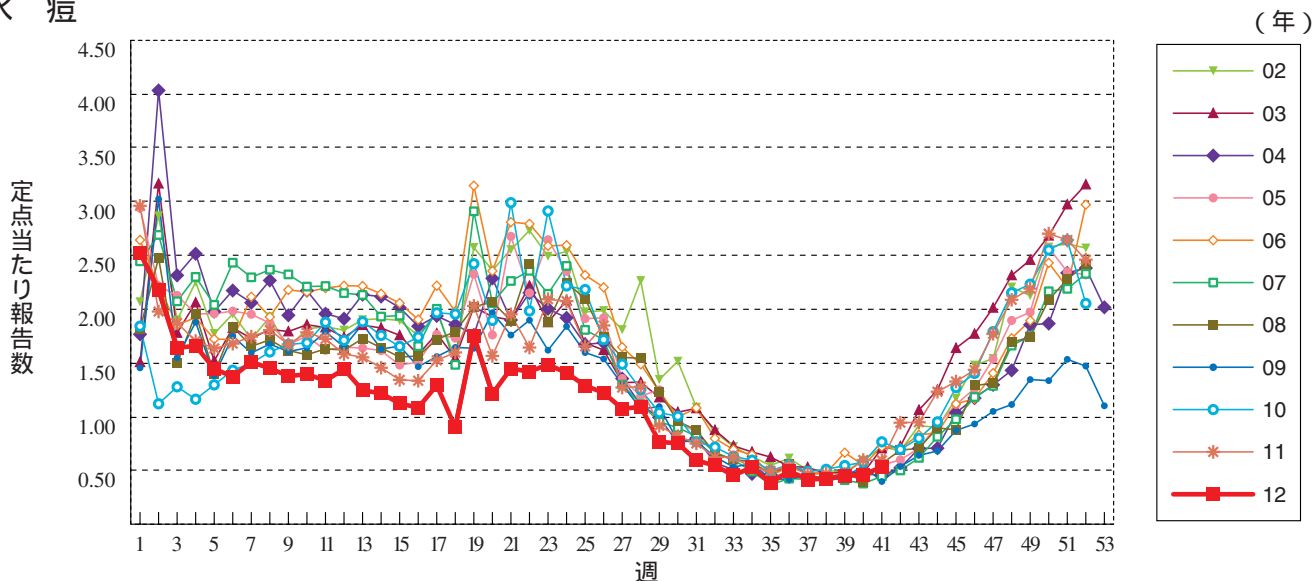
A群溶血性レンサ球菌咽頭炎



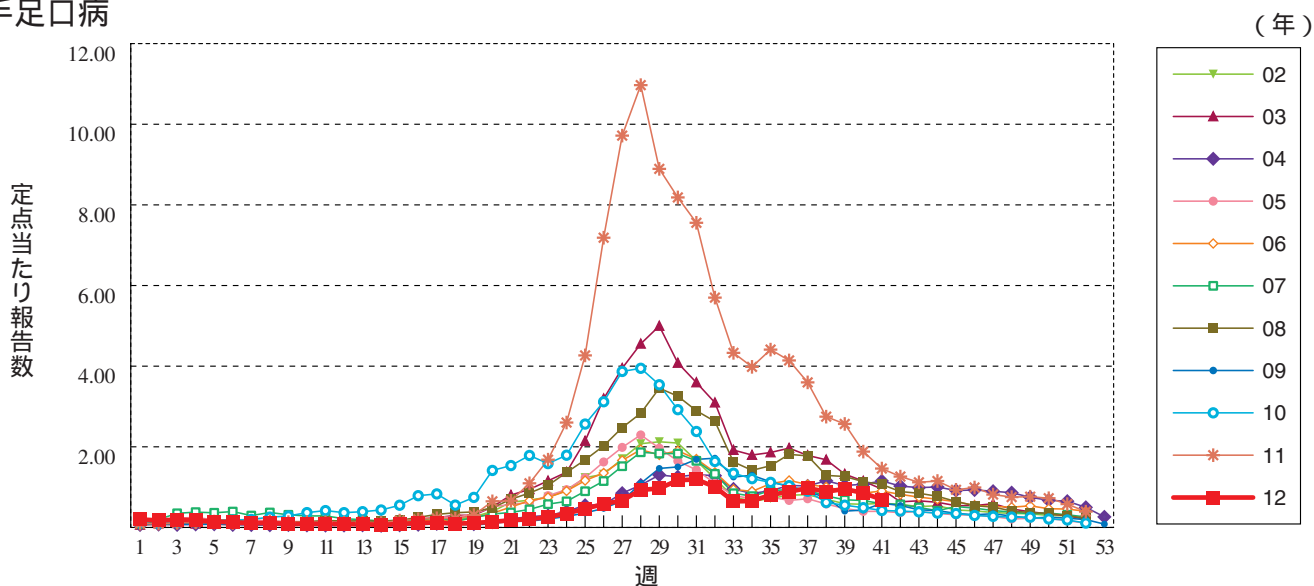
感染性胃腸炎



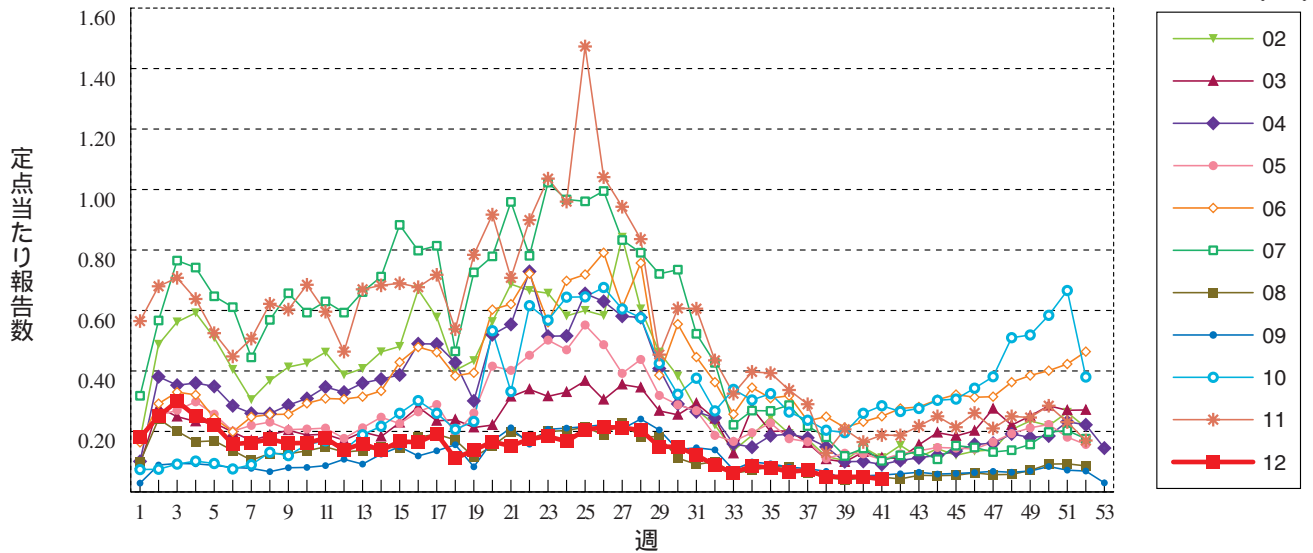
水痘



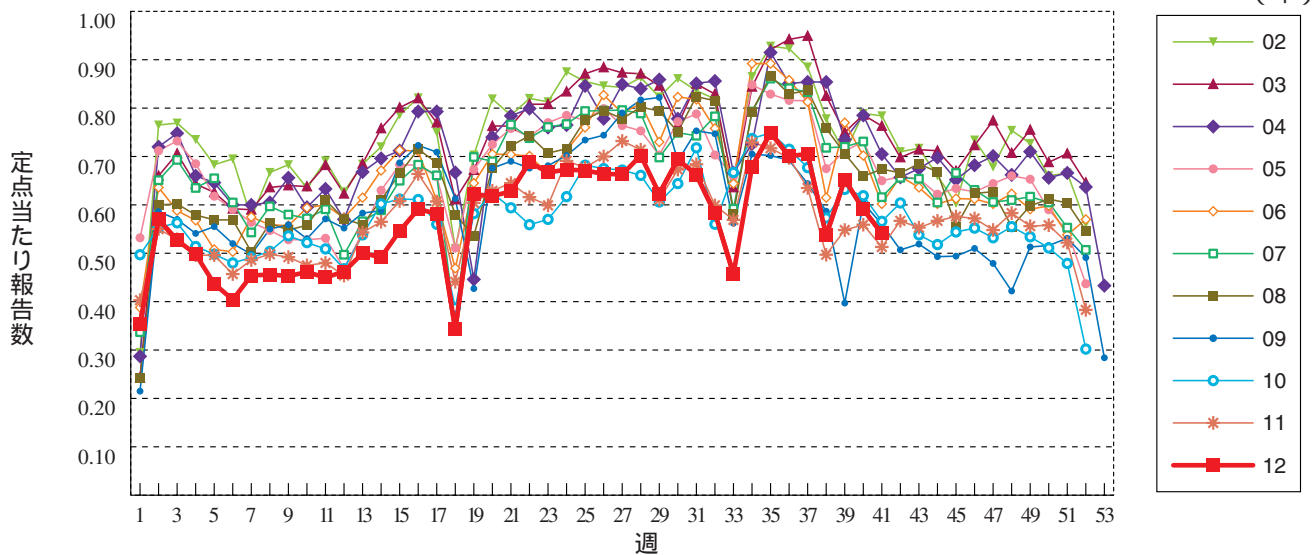
手足口病



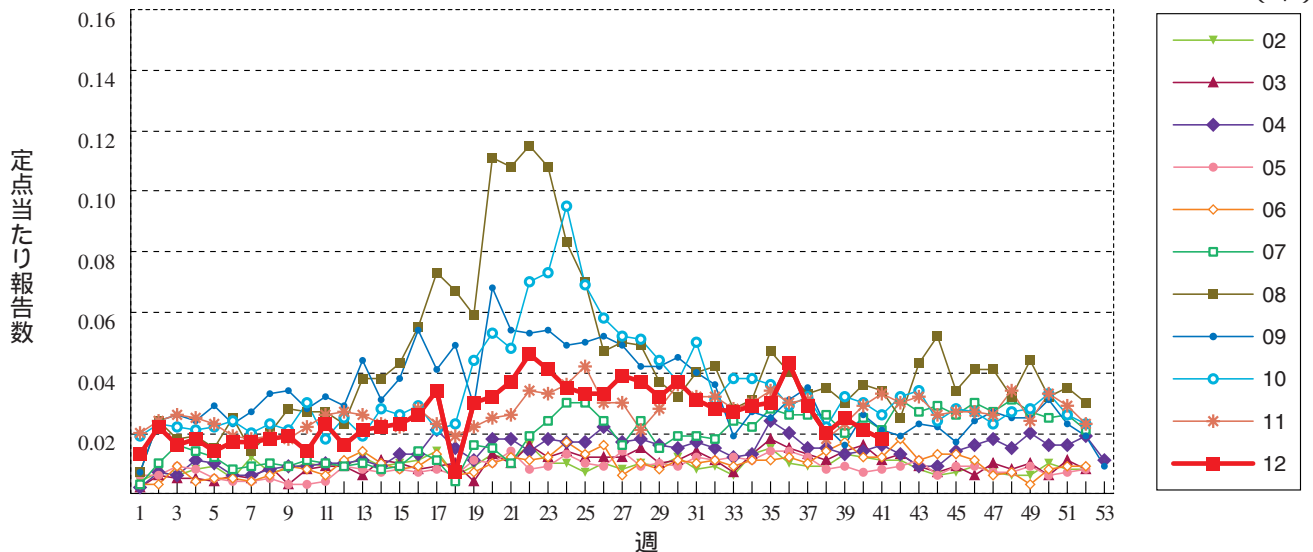
伝染性紅斑



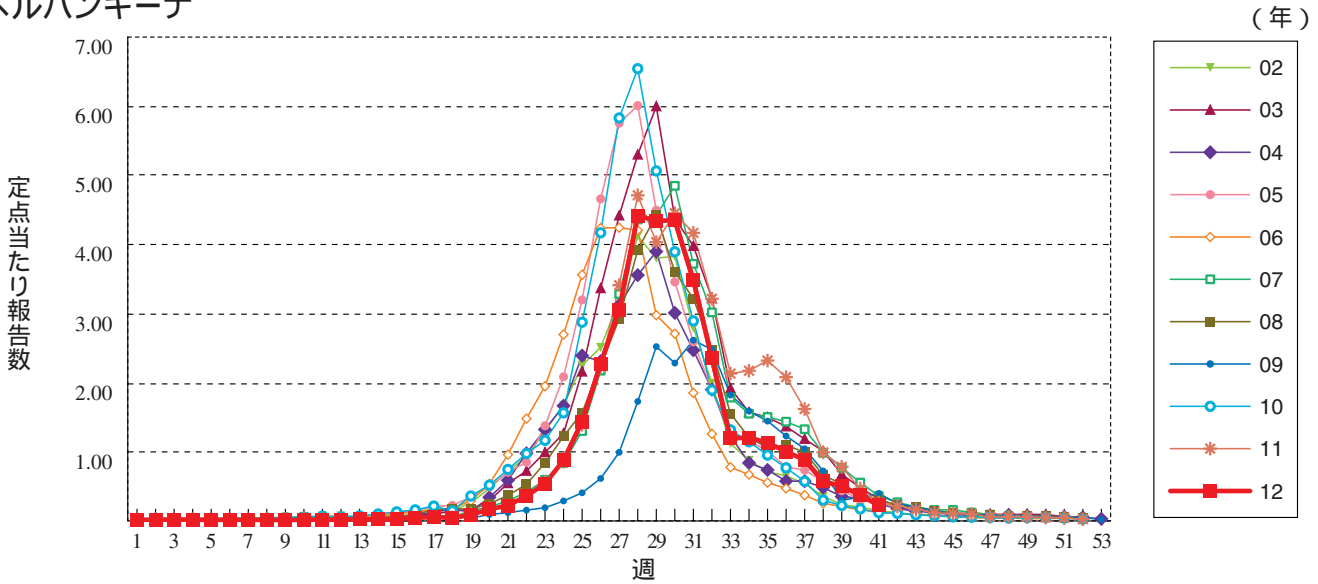
突発性発しん



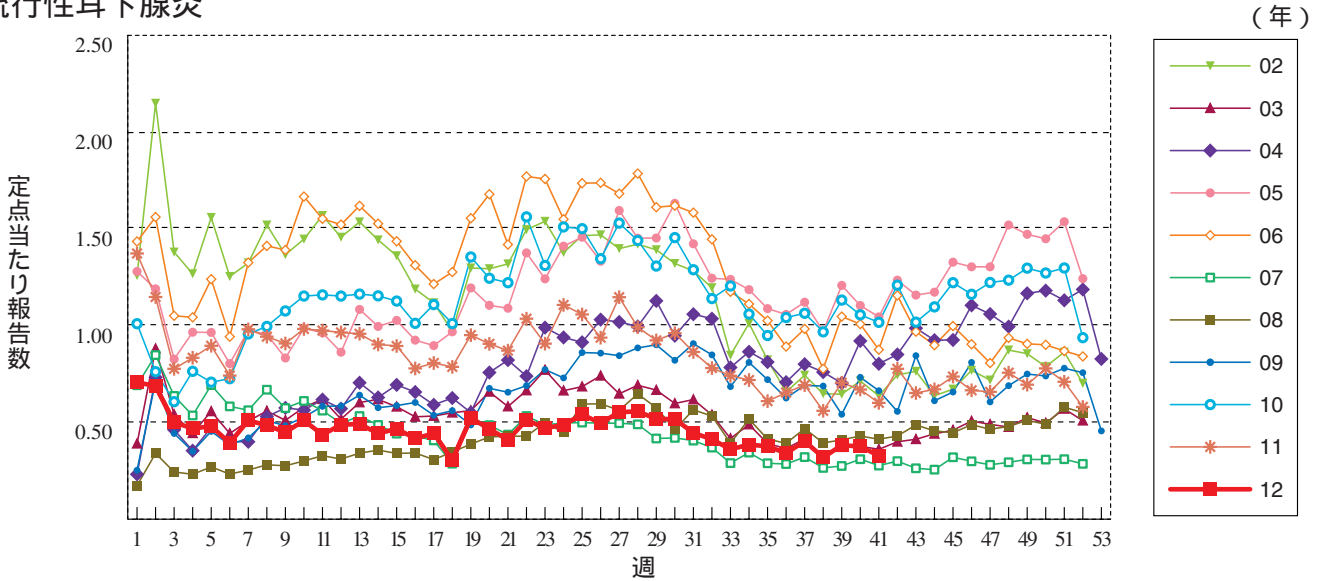
百日咳



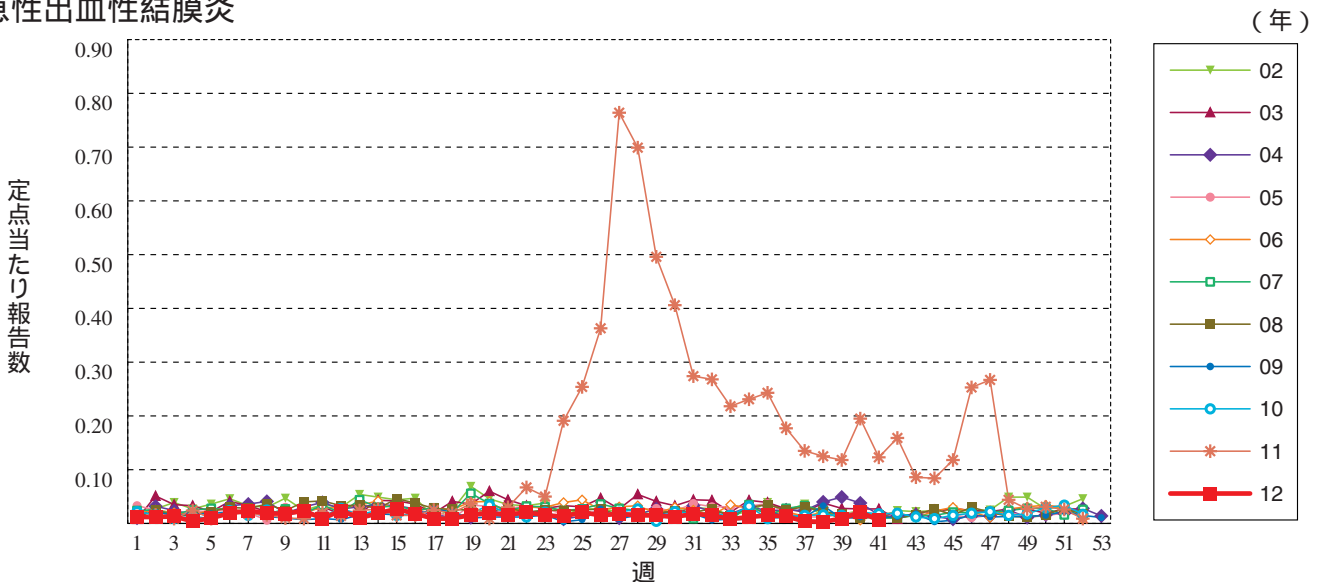
ヘルパンギーナ



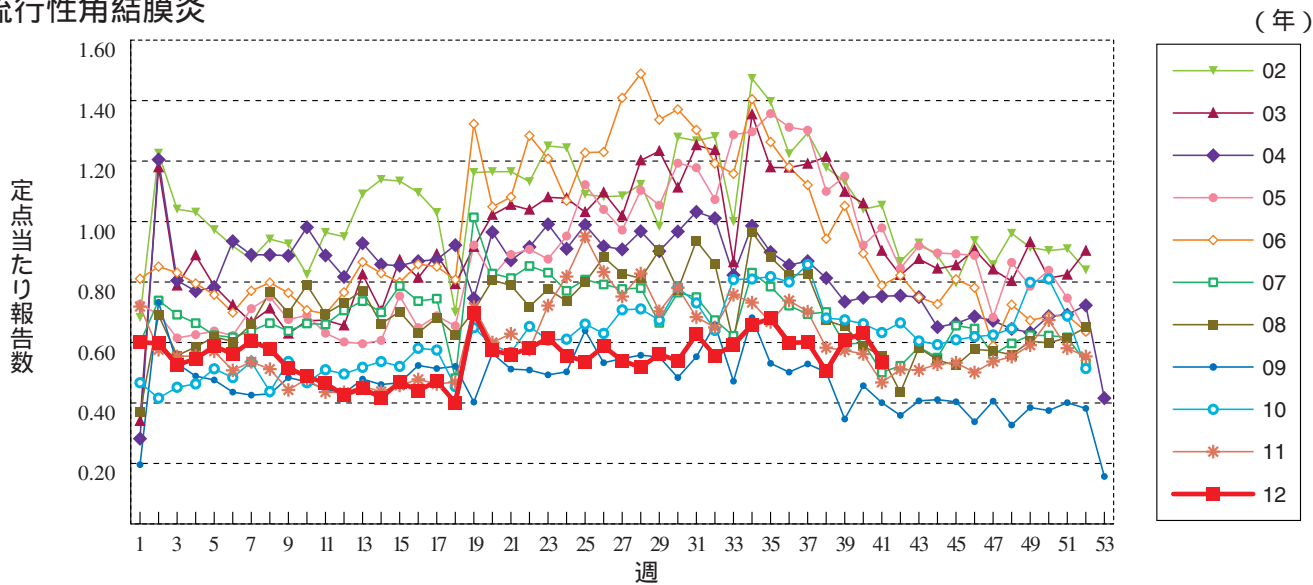
流行性耳下腺炎



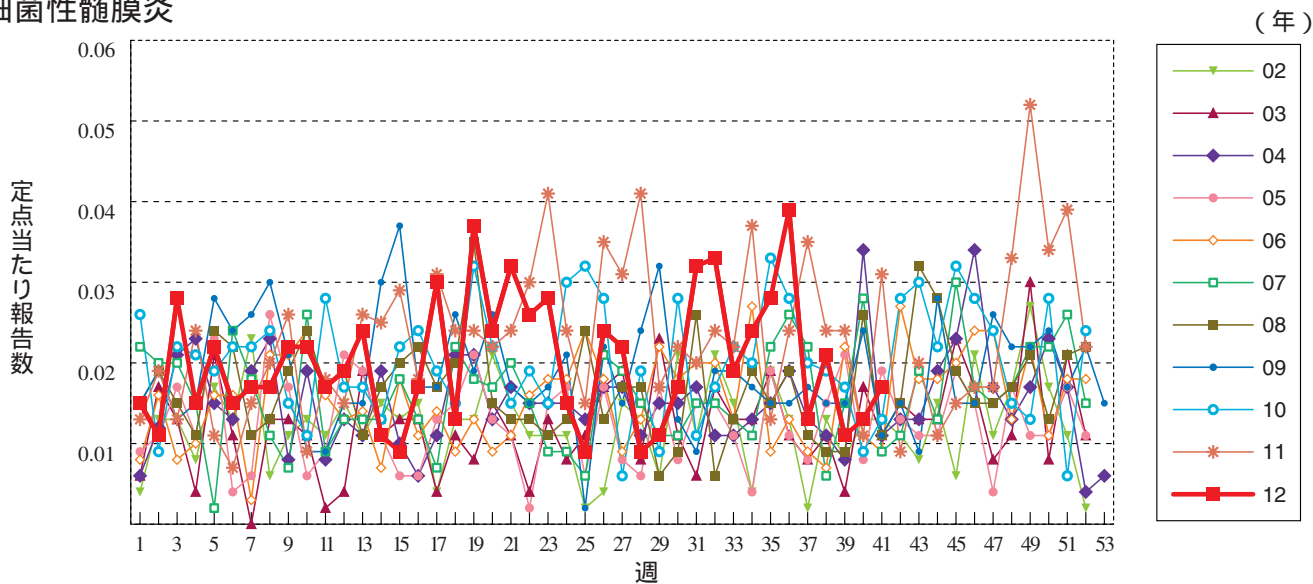
急性出血性結膜炎



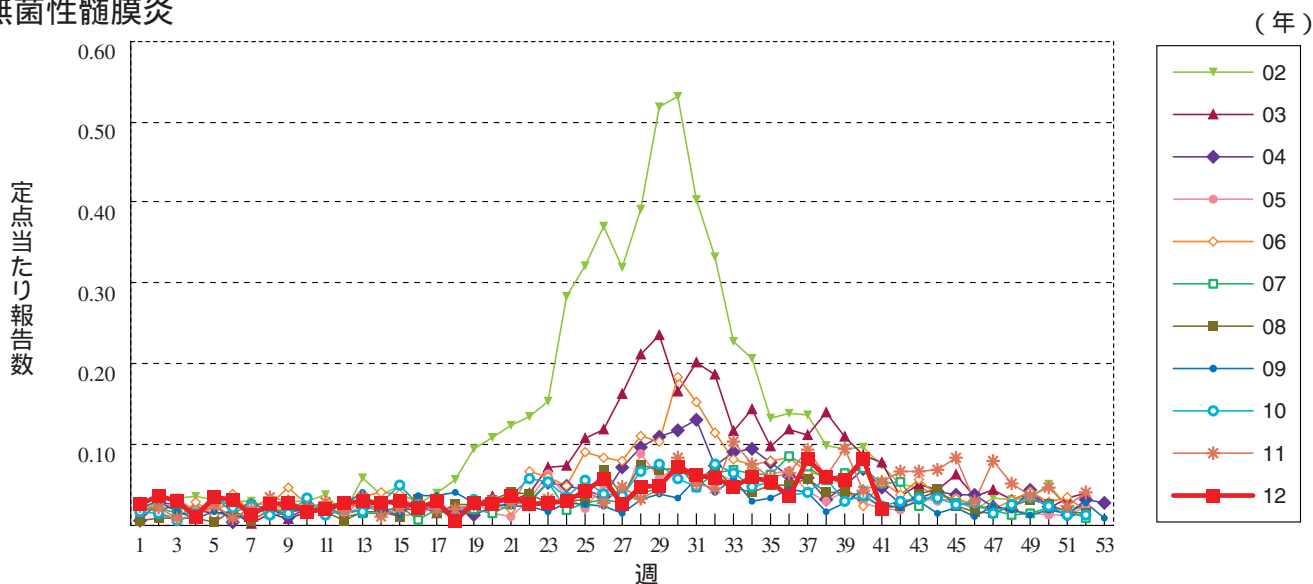
流行性角結膜炎



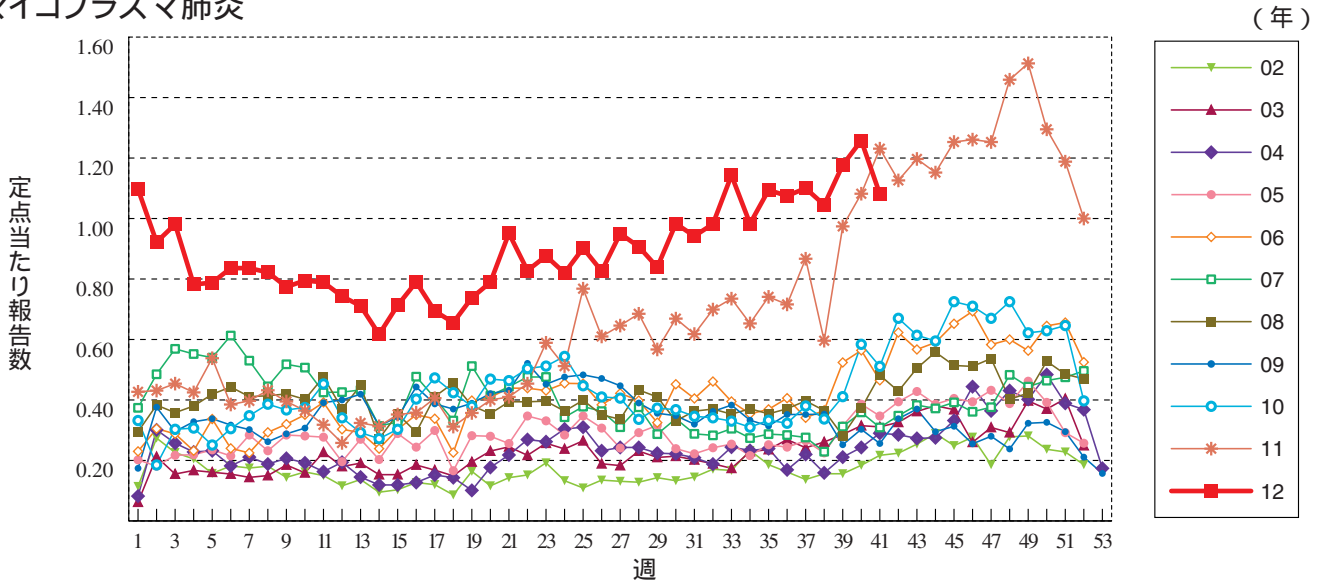
細菌性髄膜炎



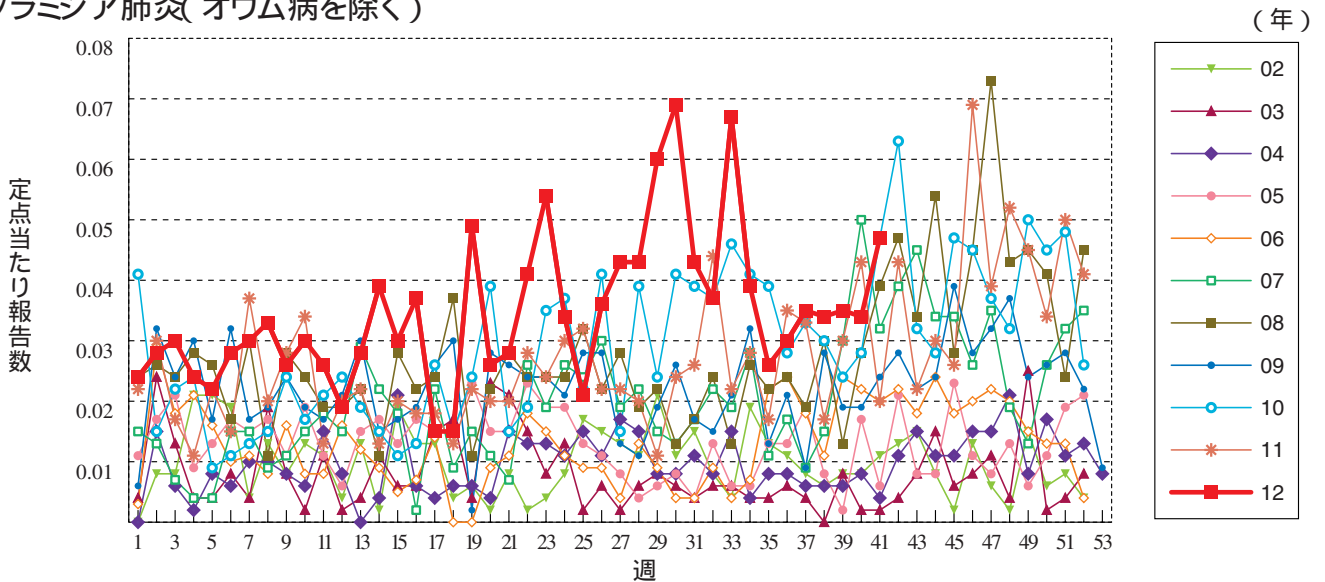
無菌性髄膜炎



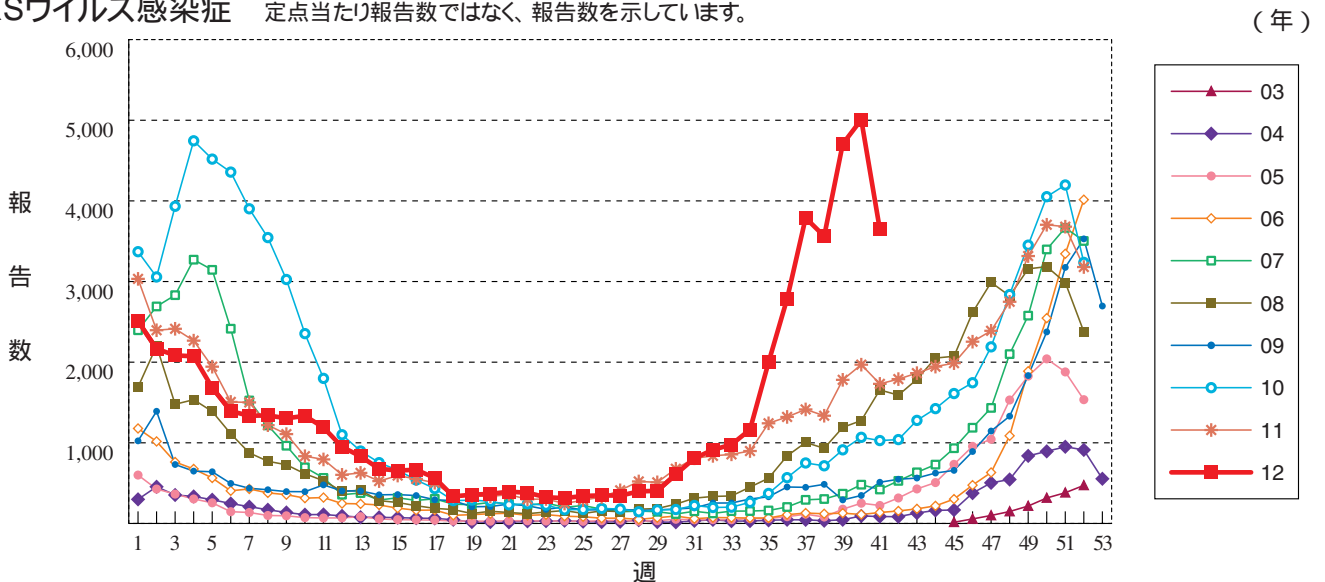
マイコプラズマ肺炎



クラミジア肺炎(オウム病を除く)



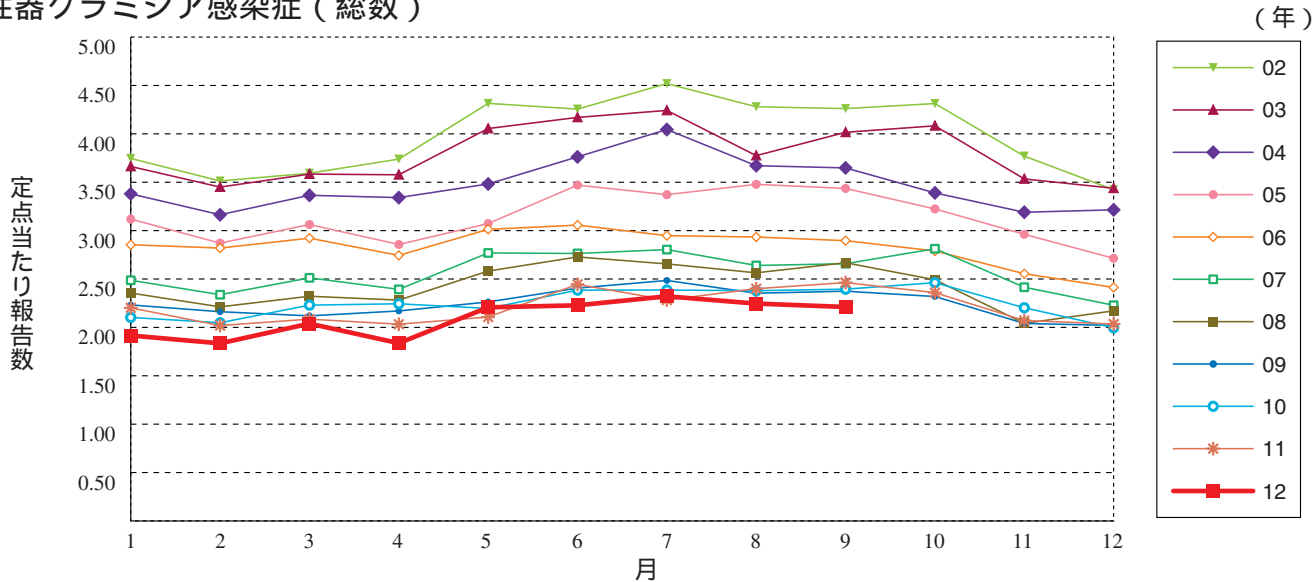
RSウイルス感染症 定ポイントあたり報告数ではなく、報告数を示しています。



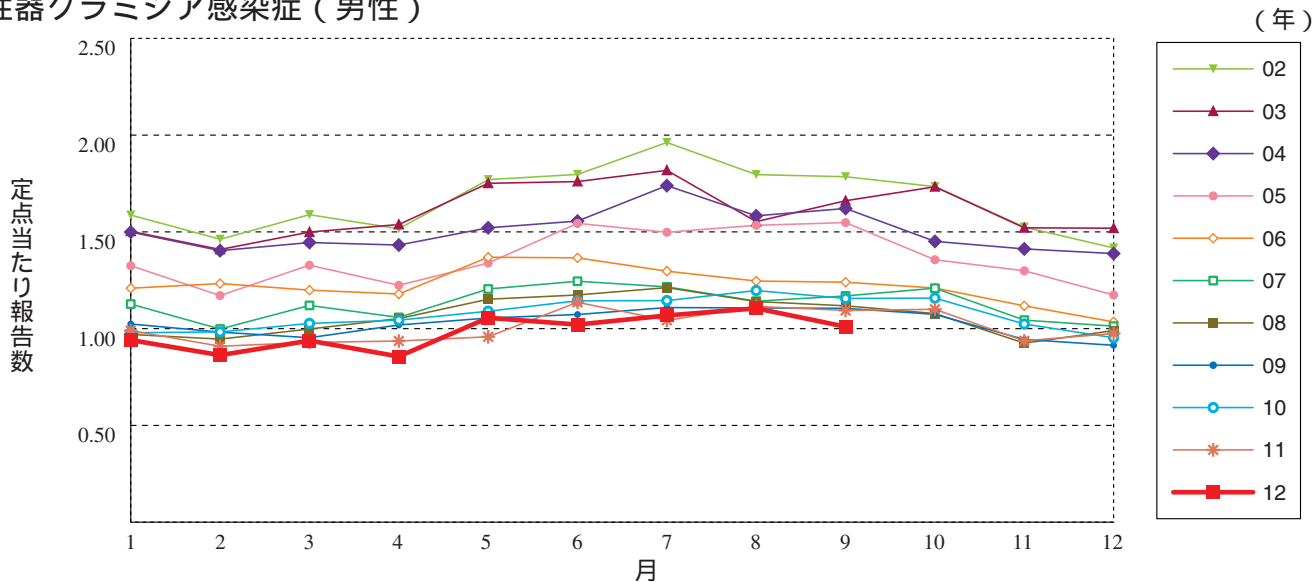


グラフ総覧(9月)

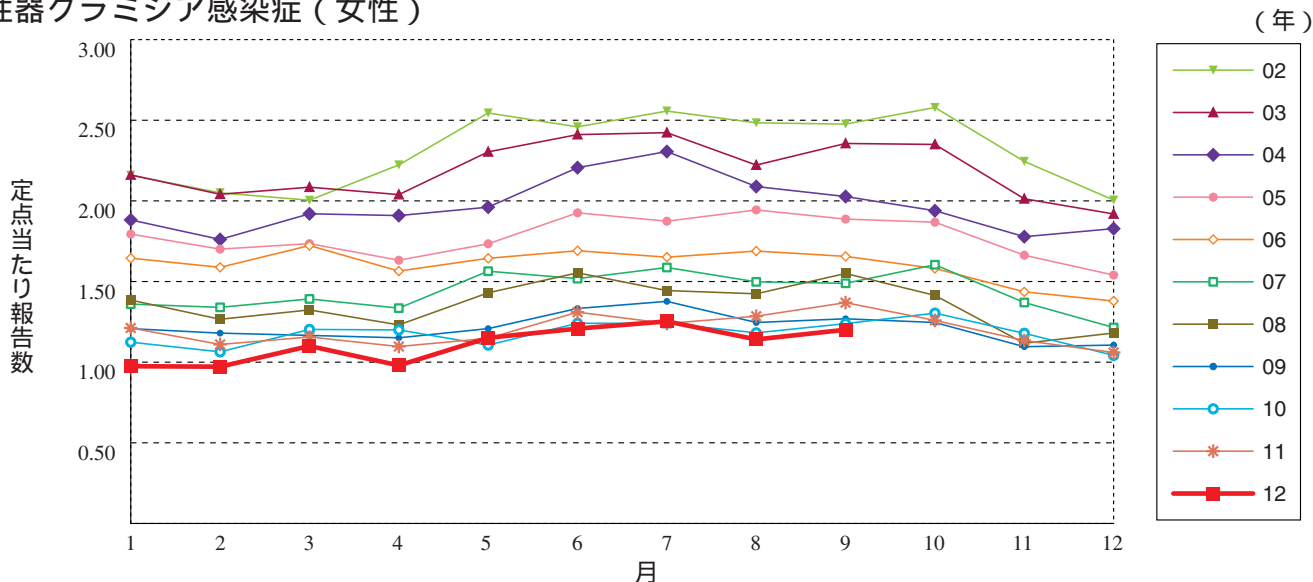
性器クラミジア感染症(総数)



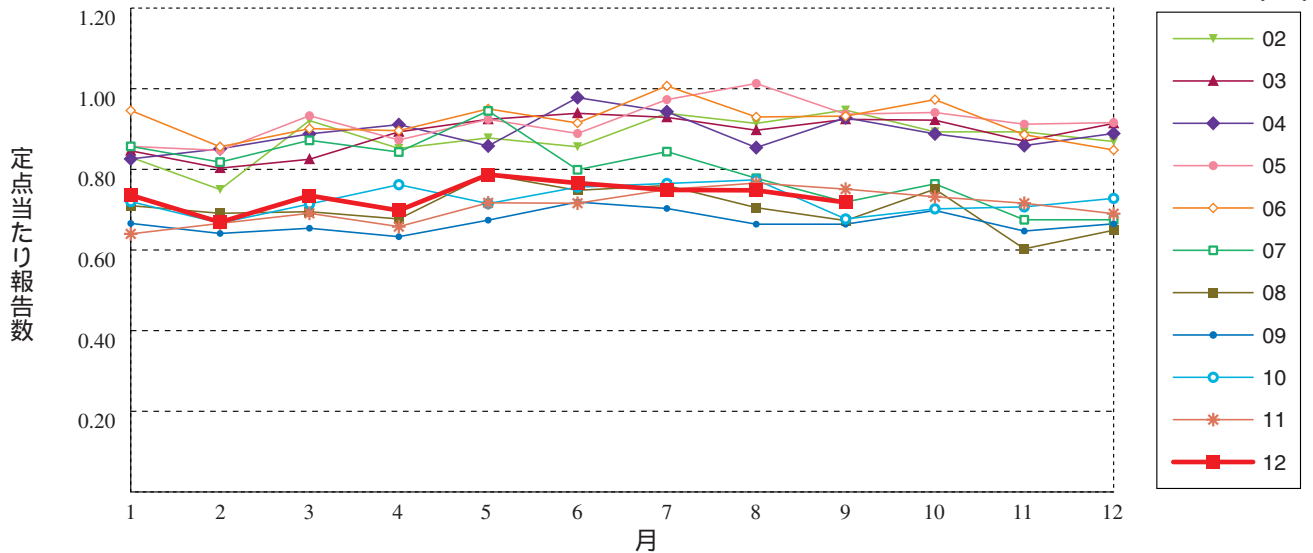
性器クラミジア感染症(男性)



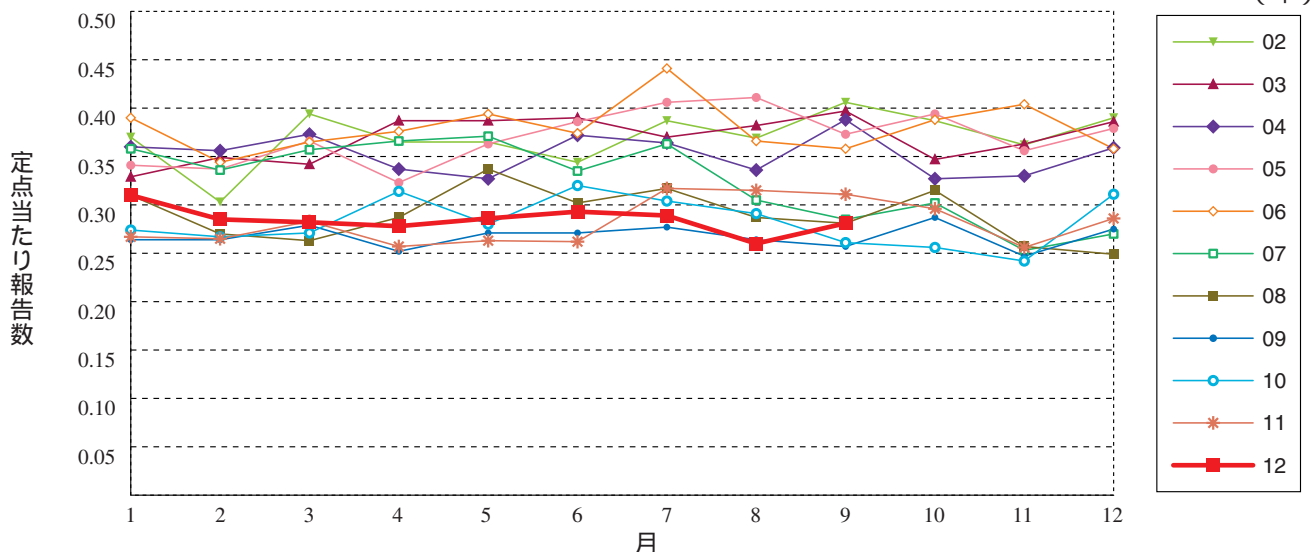
性器クラミジア感染症(女性)



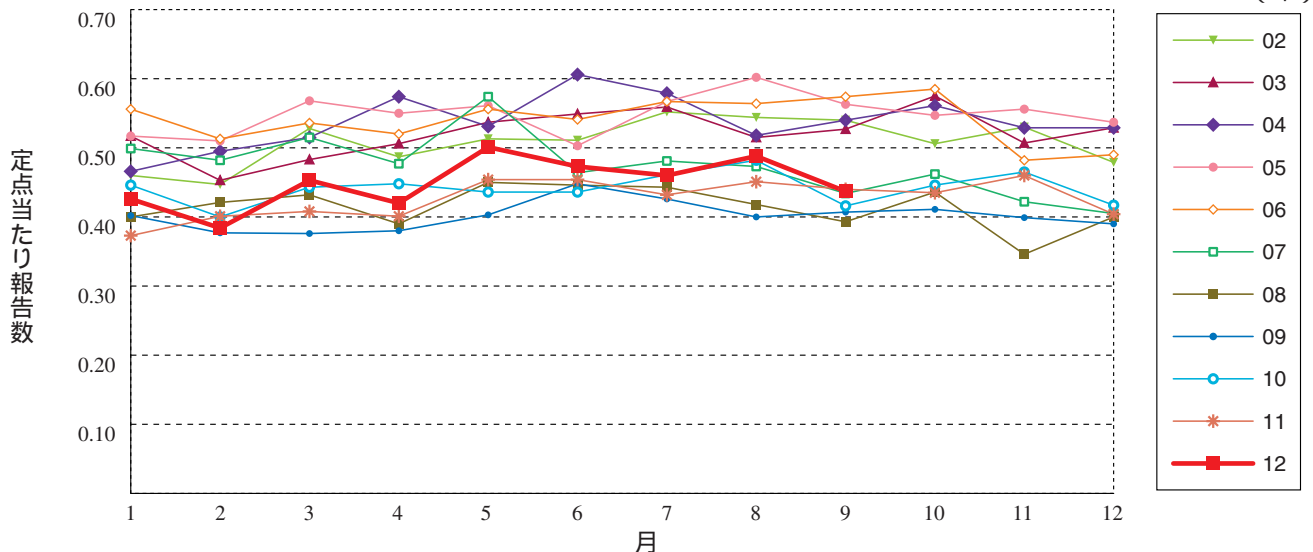
性器ヘルペスウイルス感染症（総数）



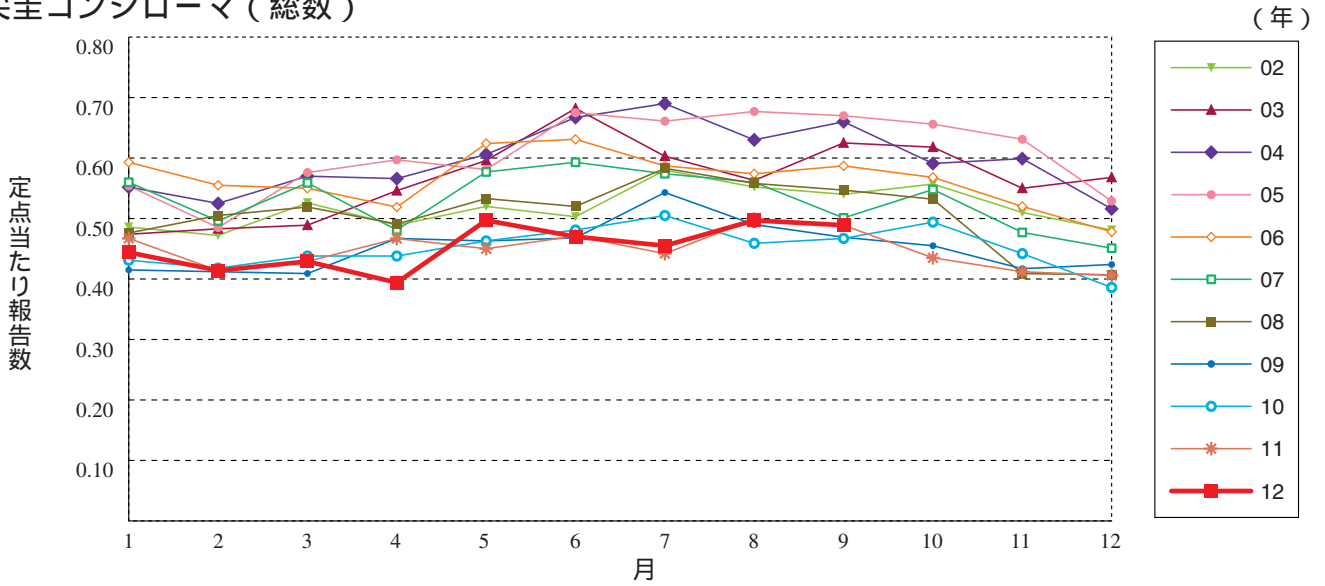
性器ヘルペスウイルス感染症（男性）



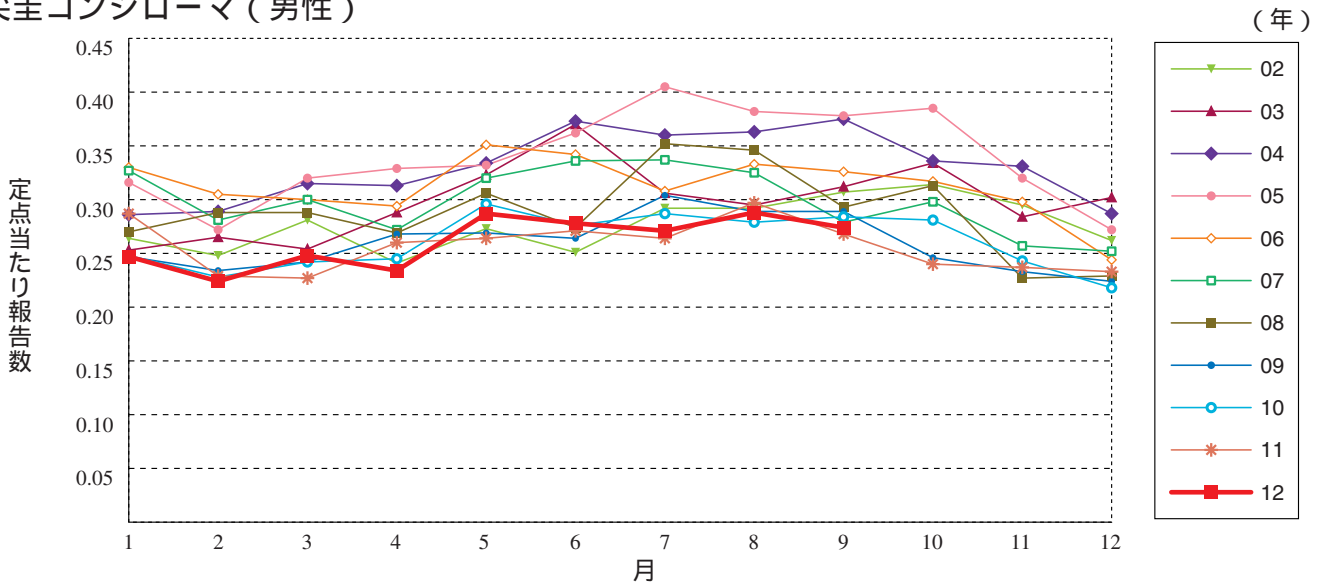
性器ヘルペスウイルス感染症（女性）



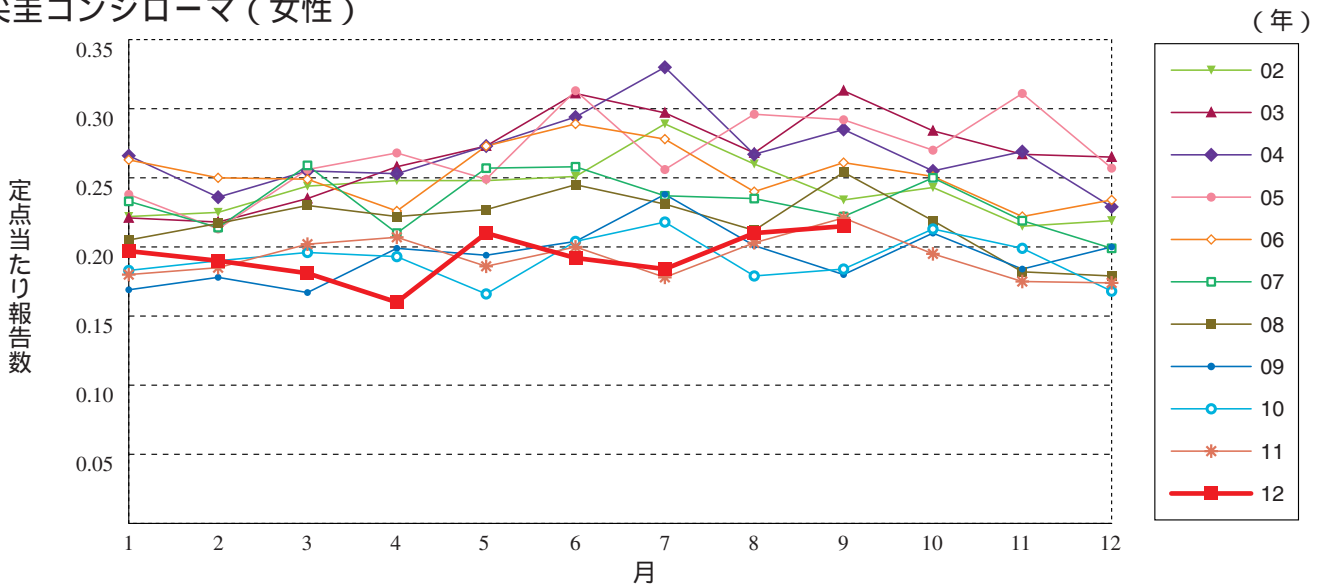
尖圭コンジローマ(総数)



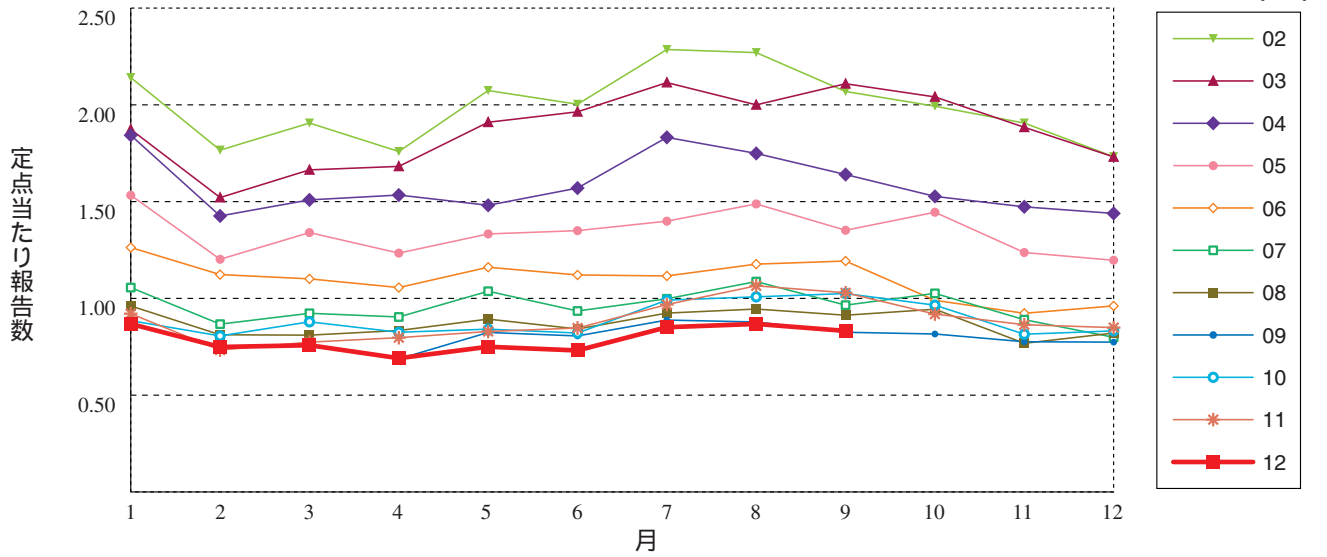
尖圭コンジローマ(男性)



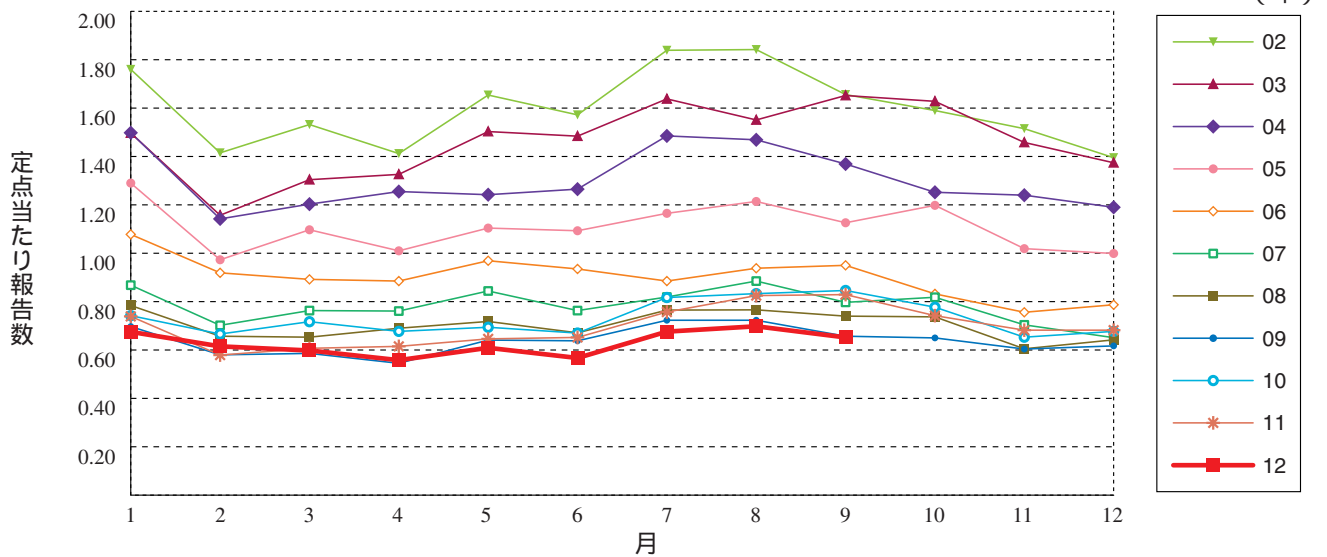
尖圭コンジローマ(女性)



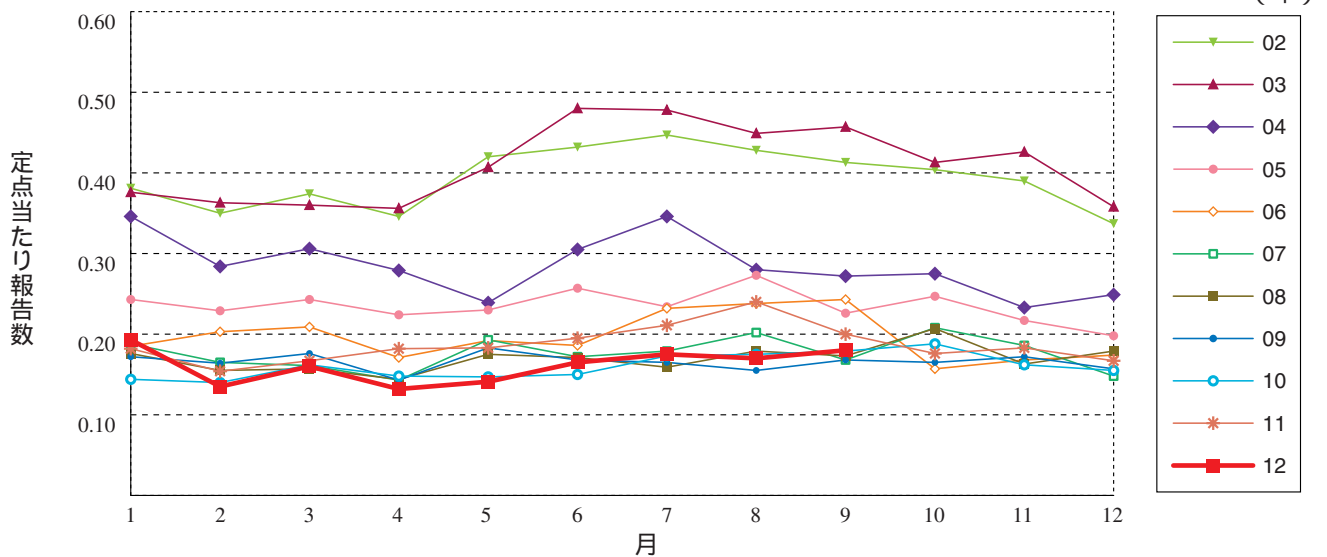
淋菌感染症（総数）



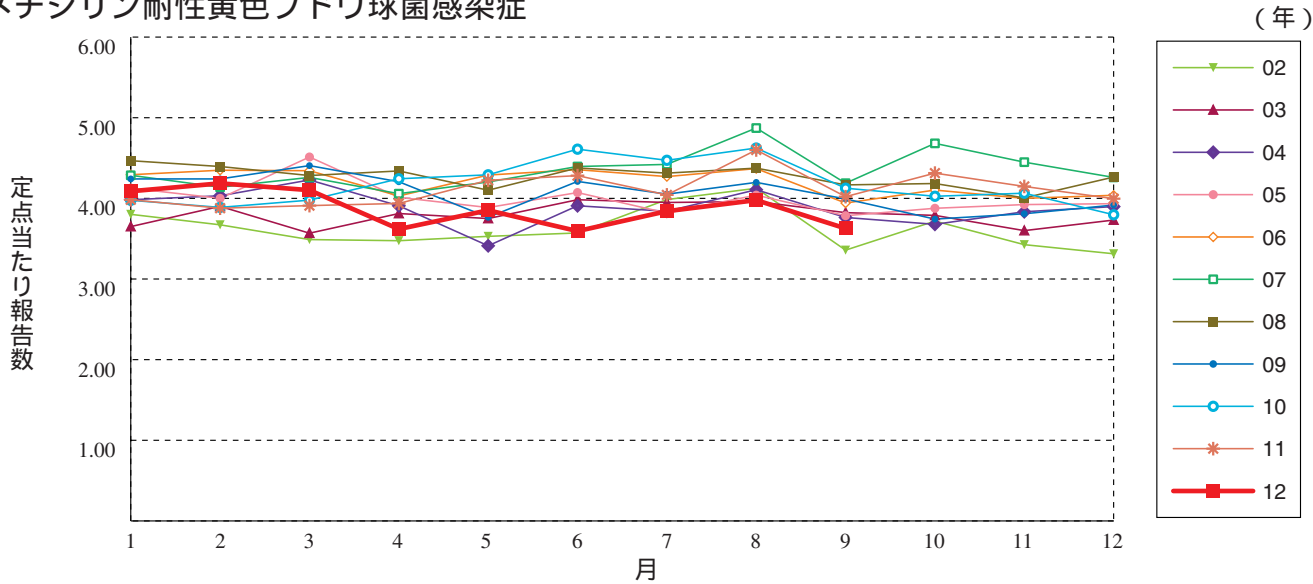
淋菌感染症（男性）



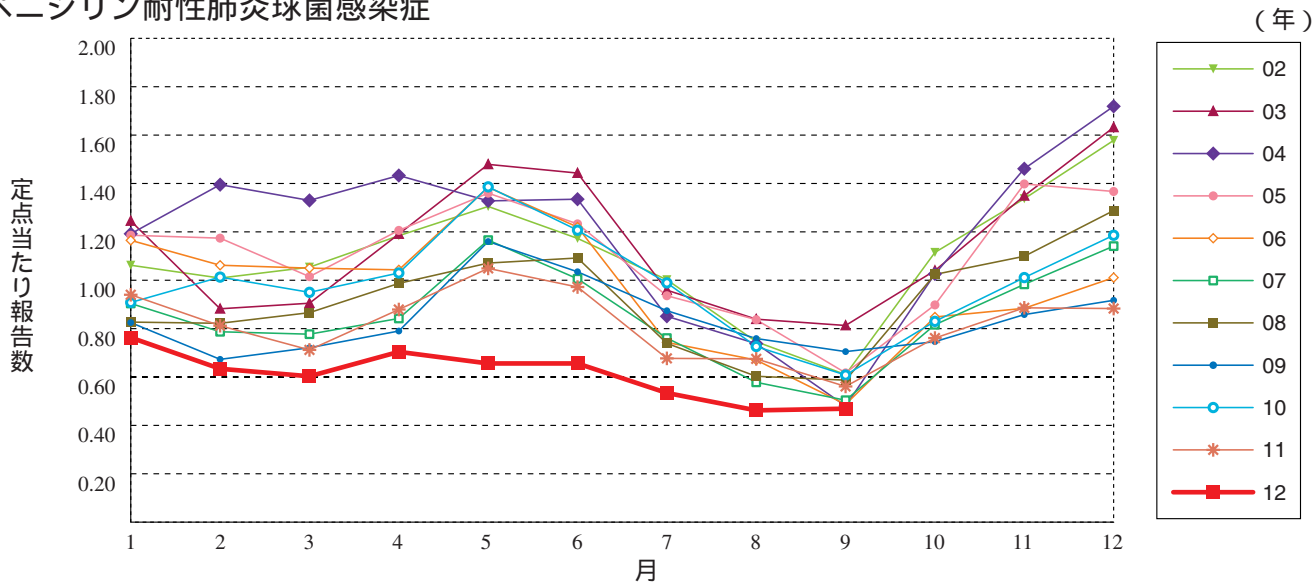
淋菌感染症（女性）



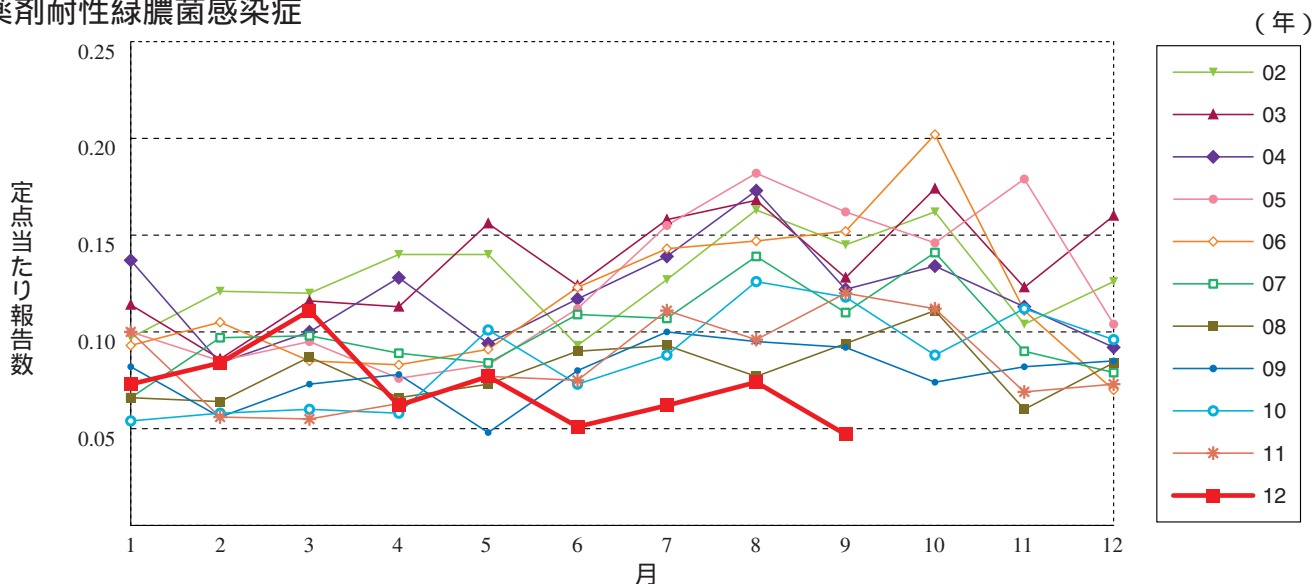
メチシリン耐性黄色ブドウ球菌感染症



ペニシリン耐性肺炎球菌感染症

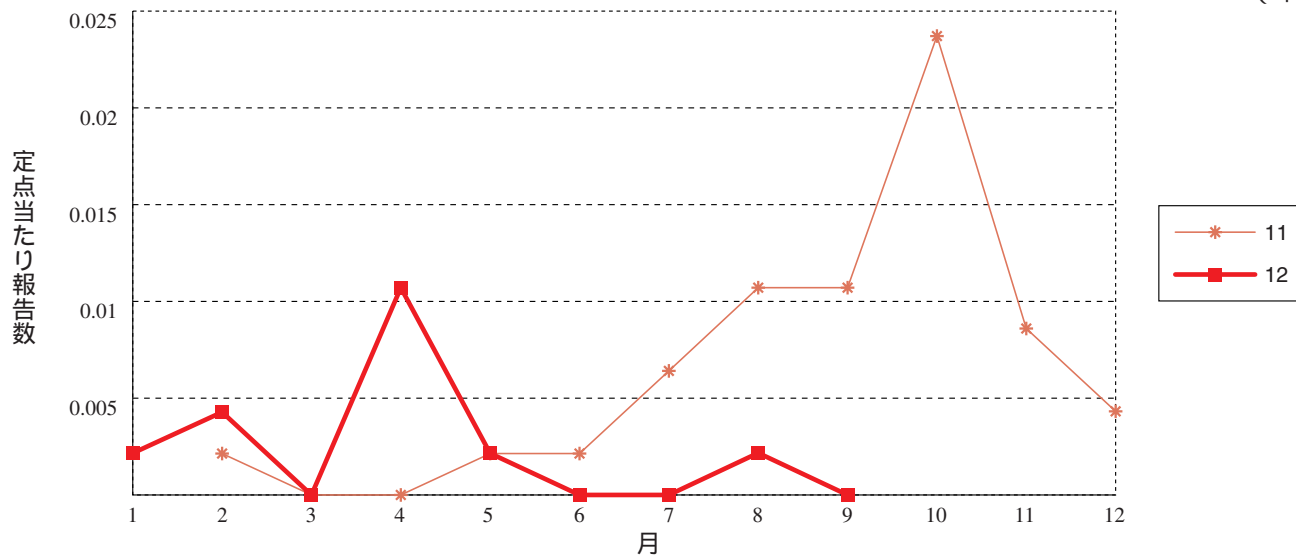


薬剤耐性緑膿菌感染症



薬剤耐性アシネトバクター感染症

(年)





9月のデータ 注)10月12日集計分

報告数・定点当り報告数, 疾病・都道府県・性別(総数)

2012年9月

	性器クラミジア感染症		性器ヘルペスウイルス感染症		尖圭コンジローマ		淋菌感染症		メチシリン耐性黄色ブドウ球菌感染症		ペニシリン耐性肺炎球菌感染症		薬剤耐性緑膿菌感染症		薬剤耐性アシネトバクター感染症	
	報告数	定点当り	報告数	定点当り	報告数	定点当り	報告数	定点当り	報告数	定点当り	報告数	定点当り	報告数	定点当り	報告数	定点当り
総数	2147	2.21	697	0.72	475	0.49	808	0.83	1701	3.63	220	0.47	22	0.05	-	-
北海道	147	3.59	41	1.00	16	0.39	41	1.00	60	2.61	3	0.13	1	0.04	-	-
青森県	38	2.92	7	0.54	8	0.62	10	0.77	10	1.67	-	-	-	-	-	-
岩手県	22	1.57	1	0.07	15	1.07	7	0.50	61	3.21	10	0.53	1	0.05	-	-
宮城県	55	3.06	10	0.56	18	1.00	22	1.22	31	2.58	2	0.17	1	0.08	-	-
秋田県	18	1.29	5	0.36	3	0.21	4	0.29	22	2.75	5	0.63	1	0.13	-	-
山形県	17	1.70	4	0.40	1	0.10	7	0.70	26	2.89	9	1.00	1	0.11	-	-
福島県	43	2.69	12	0.75	9	0.56	23	1.44	58	8.29	2	0.29	2	0.29	-	-
茨城県	74	3.36	15	0.68	3	0.14	19	0.86	25	1.92	-	-	-	-	-	-
栃木県	29	1.71	8	0.47	19	1.12	8	0.47	26	3.71	4	0.57	-	-	-	-
群馬県	66	2.75	21	0.88	10	0.42	22	0.92	22	2.75	3	0.38	1	0.13	-	-
埼玉県	140	2.50	50	0.89	27	0.48	53	0.95	16	1.78	-	-	-	-	-	-
千葉県	60	1.46	30	0.73	25	0.61	29	0.71	27	3.00	13	1.44	-	-	-	-
東京都	205	3.73	98	1.78	68	1.24	78	1.42	85	3.40	33	1.32	1	0.04	-	-
神奈川県	96	1.66	18	0.31	18	0.31	37	0.64	22	2.20	1	0.10	-	-	-	-
新潟県	17	1.13	4	0.27	5	0.33	13	0.87	90	6.92	15	1.15	4	0.31	-	-
富山県	12	1.20	6	0.60	2	0.20	7	0.70	14	2.80	2	0.40	-	-	-	-
石川県	27	2.70	5	0.50	3	0.30	6	0.60	19	3.80	-	-	-	-	-	-
福井県	4	0.80	6	1.20	4	0.80	3	0.60	16	2.67	4	0.67	1	0.17	-	-
山梨県	16	1.78	6	0.67	1	0.11	1	0.11	7	0.70	1	0.10	1	0.10	-	-
長野県	30	2.00	4	0.27	6	0.40	5	0.33	29	2.64	9	0.82	-	-	-	-
岐阜県	15	1.00	9	0.60	9	0.60	9	0.60	21	4.20	1	0.20	-	-	-	-
静岡県	34	1.13	19	0.63	7	0.23	9	0.30	41	4.10	4	0.40	-	-	-	-
愛知県	141	2.17	44	0.68	26	0.40	54	0.83	104	8.00	3	0.23	-	-	-	-
三重県	20	1.18	3	0.18	3	0.18	5	0.29	35	3.89	5	0.56	1	0.11	-	-
滋賀県	8	0.89	-	-	1	0.11	2	0.22	44	6.29	1	0.14	-	-	-	-
京都府	43	1.87	10	0.43	3	0.13	9	0.39	13	2.17	-	-	-	-	-	-
大阪府	182	2.80	68	1.05	61	0.94	90	1.38	90	5.00	16	0.89	1	0.06	-	-
兵庫県	84	1.83	25	0.54	15	0.33	41	0.89	28	2.55	2	0.18	1	0.09	-	-
奈良県	6	0.67	3	0.33	2	0.22	7	0.78	47	7.83	6	1.00	-	-	-	-
和歌山県	16	2.00	3	0.38	2	0.25	8	1.00	28	2.55	-	-	1	0.09	-	-
鳥取県	23	3.29	12	1.71	2	0.29	11	1.57	16	3.20	3	0.60	-	-	-	-
島根県	8	1.33	3	0.50	2	0.33	8	1.33	27	3.38	-	-	-	-	-	-
岡山県	32	1.88	6	0.35	6	0.35	12	0.71	12	2.40	-	-	-	-	-	-
広島県	51	2.22	15	0.65	15	0.65	16	0.70	90	4.29	8	0.38	1	0.05	-	-
山口県	23	1.92	11	0.92	5	0.42	3	0.25	41	4.56	12	1.33	-	-	-	-
徳島県	11	1.83	4	0.67	2	0.33	3	0.50	24	4.00	2	0.33	-	-	-	-
香川県	21	1.40	10	0.67	7	0.47	8	0.53	15	3.00	-	-	-	-	-	-
愛媛県	7	0.64	12	1.09	4	0.36	4	0.36	7	1.17	-	-	-	-	-	-
高知県	-	-	-	-	-	-	-	-	28	3.50	-	-	-	-	-	-
福岡県	123	3.32	24	0.65	19	0.51	51	1.38	55	3.67	13	0.87	1	0.07	-	-
佐賀県	17	2.43	4	0.57	2	0.29	17	2.43	21	3.50	-	-	-	-	-	-
長崎県	24	2.40	5	0.50	3	0.30	5	0.50	38	3.17	-	-	-	-	-	-
熊本県	31	2.38	24	1.85	7	0.54	3	0.23	61	4.07	6	0.40	-	-	-	-
大分県	19	1.90	6	0.60	3	0.30	1	0.10	42	3.82	19	1.73	-	-	-	-
宮崎県	20	1.54	8	0.62	1	0.08	5	0.38	27	3.86	1	0.14	1	0.14	-	-
鹿児島県	48	3.00	12	0.75	3	0.19	32	2.00	13	1.08	2	0.17	-	-	-	-
沖縄県	24	2.00	6	0.50	4	0.33	-	-	67	9.57	-	-	-	-	-	-

報告数・定点当り報告数, 疾病・都道府県・性別(男)

2012年9月

	性器クラミジア感染症		性器ヘルペスウイルス感染症		尖圭コンジローマ		淋菌感染症		メチシリン耐性黄色ブドウ球菌感染症		ペニシリン耐性肺炎球菌感染症		薬剤耐性緑膿菌感染症		薬剤耐性アシネトバクター感染症	
	報告数	定点当り	報告数	定点当り	報告数	定点当り	報告数	定点当り	報告数	定点当り	報告数	定点当り	報告数	定点当り	報告数	定点当り
総数	981	1.01	273	0.28	266	0.27	633	0.65	1059	2.26	124	0.26	16	0.03	-	-
北海道	30	0.73	11	0.27	6	0.15	19	0.46	35	1.52	3	0.13	1	0.04	-	-
青森県	11	0.85	6	0.46	4	0.31	6	0.46	6	1.00	-	-	-	-	-	-
岩手県	13	0.93	1	0.07	3	0.21	2	0.14	41	2.16	6	0.32	1	0.05	-	-
宮城県	24	1.33	2	0.11	15	0.83	19	1.06	17	1.42	-	-	1	0.08	-	-
秋田県	5	0.36	2	0.14	2	0.14	3	0.21	14	1.75	2	0.25	1	0.13	-	-
山形県	5	0.50	-	-	-	-	3	0.30	16	1.78	5	0.56	1	0.11	-	-
福島県	19	1.19	8	0.50	3	0.19	21	1.31	35	5.00	2	0.29	2	0.29	-	-
茨城県	35	1.59	1	0.05	-	-	12	0.55	16	1.23	-	-	-	-	-	-
栃木県	20	1.18	4	0.24	17	1.00	7	0.41	18	2.57	1	0.14	-	-	-	-
群馬県	34	1.42	4	0.17	4	0.17	22	0.92	12	1.50	3	0.38	-	-	-	-
埼玉県	65	1.16	22	0.39	10	0.18	49	0.88	11	1.22	-	-	-	-	-	-
千葉県	30	0.73	11	0.27	16	0.39	27	0.66	19	2.11	3	0.33	-	-	-	-
東京都	120	2.18	63	1.15	44	0.80	65	1.18	51	2.04	20	0.80	1	0.04	-	-
神奈川県	54	0.93	9	0.16	8	0.14	35	0.60	16	1.60	1	0.10	-	-	-	-
新潟県	14	0.93	2	0.13	4	0.27	12	0.80	53	4.08	9	0.69	3	0.23	-	-
富山県	7	0.70	2	0.20	2	0.20	4	0.40	9	1.80	2	0.40	-	-	-	-
石川県	9	0.90	1	0.10	3	0.30	4	0.40	12	2.40	-	-	-	-	-	-
福井県	1	0.20	1	0.20	1	0.20	3	0.60	8	1.33	2	0.33	1	0.17	-	-
山梨県	1	0.11	-	-	-	-	1	0.11	3	0.30	1	0.10	1	0.10	-	-
長野県	11	0.73	1	0.07	4	0.27	4	0.27	15	1.36	3	0.27	-	-	-	-
岐阜県	12	0.80	4	0.27	7	0.47	8	0.53	14	2.80	-	-	-	-	-	-
静岡県	16	0.53	9	0.30	2	0.07	7	0.23	21	2.10	-	-	-	-	-	-
愛知県	72	1.11	12	0.18	17	0.26	47	0.72	67	5.15	1	0.08	-	-	-	-
三重県	8	0.47	-	-	1	0.06	5	0.29	29	3.22	4	0.44	1	0.11	-	-
滋賀県	4	0.44	-	-	-	-	1	0.11	30	4.29	1	0.14	-	-	-	-
京都府	8	0.35	1	0.04	-	-	3	0.13	6	1.00	-	-	-	-	-	-
大阪府	70	1.08	27	0.42	35	0.54	56	0.86	51	2.83	8	0.44	1	0.06	-	-
兵庫県	44	0.96	9	0.20	13	0.28	36	0.78	17	1.55	1	0.09	1	0.09	-	-
奈良県	2	0.22	2	0.22	2	0.22	6	0.67	32	5.33	3	0.50	-	-	-	-
和歌山県	7	0.88	3	0.38	2	0.25	7	0.88	19	1.73	-	-	-	-	-	-
鳥取県	7	1.00	4	0.57	2	0.29	7	1.00	9	1.80	3	0.60	-	-	-	-
島根県	5	0.83	2	0.33	1	0.17	7	1.17	15	1.88	-	-	-	-	-	-
岡山県	9	0.53	2	0.12	2	0.12	5	0.29	8	1.60	-	-	-	-	-	-
広島県	24	1.04	3	0.13	3	0.13	15	0.65	55	2.62	4	0.19	-	-	-	-
山口県	9	0.75	2	0.17	-	-	1	0.08	22	2.44	9	1.00	-	-	-	-
徳島県	11	1.83	3	0.50	2	0.33	2	0.33	20	3.33	2	0.33	-	-	-	-
香川県	9	0.60	3	0.20	4	0.27	8	0.53	11	2.20	-	-	-	-	-	-
愛媛県	2	0.18	8	0.73	3	0.27	3	0.27	6	1.00	-	-	-	-	-	-
高知県	-	-	-	-	-	-	-	-	18	2.25	-	-	-	-	-	-
福岡県	74	2.00	12	0.32	12	0.32	43	1.16	39	2.60	6	0.40	-	-	-	-
佐賀県	14	2.00	1	0.14	1	0.14	15	2.14	12	2.00	-	-	-	-	-	-
長崎県	13	1.30	2	0.20	2	0.20	5	0.50	24	2.00	-	-	-	-	-	-
熊本県	3	0.23	6	0.46	4	0.31	1	0.08	43	2.87	4	0.27	-	-	-	-
大分県	7	0.70	2	0.20	3	0.30	1	0.10	20	1.82	12	1.09	-	-	-	-
宮崎県	9	0.69	-	-	1	0.08	5	0.38	15	2.14	1	0.14	-	-	-	-
鹿児島県	30	1.88	4	0.25	1	0.06	21	1.31	9	0.75	2	0.17	-	-	-	-
沖縄県	4	0.33	1	0.08	-	-	-	-	40	5.71	-	-	-	-	-	-

報告数・定点当り報告数, 疾病・都道府県・性別(女)

2012年9月

	性器クラミジア感染症		性器ヘルペスウイルス感染症		尖圭コンジローマ		淋菌感染症		メチシリン耐性黄色ブドウ球菌感染症		ペニシリン耐性肺炎球菌感染症		薬剤耐性緑膿菌感染症		薬剤耐性アシネトバクター感染症	
	報告数	定点当り	報告数	定点当り	報告数	定点当り	報告数	定点当り	報告数	定点当り	報告数	定点当り	報告数	定点当り	報告数	定点当り
総数	1166	1.20	424	0.44	209	0.22	175	0.18	642	1.37	96	0.20	6	0.01	-	-
北海道	117	2.85	30	0.73	10	0.24	22	0.54	25	1.09	-	-	-	-	-	-
青森県	27	2.08	1	0.08	4	0.31	4	0.31	4	0.67	-	-	-	-	-	-
岩手県	9	0.64	-	-	12	0.86	5	0.36	20	1.05	4	0.21	-	-	-	-
宮城県	31	1.72	8	0.44	3	0.17	3	0.17	14	1.17	2	0.17	-	-	-	-
秋田県	13	0.93	3	0.21	1	0.07	1	0.07	8	1.00	3	0.38	-	-	-	-
山形県	12	1.20	4	0.40	1	0.10	4	0.40	10	1.11	4	0.44	-	-	-	-
福島県	24	1.50	4	0.25	6	0.38	2	0.13	23	3.29	-	-	-	-	-	-
茨城県	39	1.77	14	0.64	3	0.14	7	0.32	9	0.69	-	-	-	-	-	-
栃木県	9	0.53	4	0.24	2	0.12	1	0.06	8	1.14	3	0.43	-	-	-	-
群馬県	32	1.33	17	0.71	6	0.25	-	-	10	1.25	-	-	1	0.13	-	-
埼玉県	75	1.34	28	0.50	17	0.30	4	0.07	5	0.56	-	-	-	-	-	-
千葉県	30	0.73	19	0.46	9	0.22	2	0.05	8	0.89	10	1.11	-	-	-	-
東京都	85	1.55	35	0.64	24	0.44	13	0.24	34	1.36	13	0.52	-	-	-	-
神奈川県	42	0.72	9	0.16	10	0.17	2	0.03	6	0.60	-	-	-	-	-	-
新潟県	3	0.20	2	0.13	1	0.07	1	0.07	37	2.85	6	0.46	1	0.08	-	-
富山県	5	0.50	4	0.40	-	-	3	0.30	5	1.00	-	-	-	-	-	-
石川県	18	1.80	4	0.40	-	-	2	0.20	7	1.40	-	-	-	-	-	-
福井県	3	0.60	5	1.00	3	0.60	-	-	8	1.33	2	0.33	-	-	-	-
山梨県	15	1.67	6	0.67	1	0.11	-	-	4	0.40	-	-	-	-	-	-
長野県	19	1.27	3	0.20	2	0.13	1	0.07	14	1.27	6	0.55	-	-	-	-
岐阜県	3	0.20	5	0.33	2	0.13	1	0.07	7	1.40	1	0.20	-	-	-	-
静岡県	18	0.60	10	0.33	5	0.17	2	0.07	20	2.00	4	0.40	-	-	-	-
愛知県	69	1.06	32	0.49	9	0.14	7	0.11	37	2.85	2	0.15	-	-	-	-
三重県	12	0.71	3	0.18	2	0.12	-	-	6	0.67	1	0.11	-	-	-	-
滋賀県	4	0.44	-	-	1	0.11	1	0.11	14	2.00	-	-	-	-	-	-
京都府	35	1.52	9	0.39	3	0.13	6	0.26	7	1.17	-	-	-	-	-	-
大阪府	112	1.72	41	0.63	26	0.40	34	0.52	39	2.17	8	0.44	-	-	-	-
兵庫県	40	0.87	16	0.35	2	0.04	5	0.11	11	1.00	1	0.09	-	-	-	-
奈良県	4	0.44	1	0.11	-	-	1	0.11	15	2.50	3	0.50	-	-	-	-
和歌山県	9	1.13	-	-	-	-	1	0.13	9	0.82	-	-	1	0.09	-	-
鳥取県	16	2.29	8	1.14	-	-	4	0.57	7	1.40	-	-	-	-	-	-
島根県	3	0.50	1	0.17	1	0.17	1	0.17	12	1.50	-	-	-	-	-	-
岡山県	23	1.35	4	0.24	4	0.24	7	0.41	4	0.80	-	-	-	-	-	-
広島県	27	1.17	12	0.52	12	0.52	1	0.04	35	1.67	4	0.19	1	0.05	-	-
山口県	14	1.17	9	0.75	5	0.42	2	0.17	19	2.11	3	0.33	-	-	-	-
徳島県	-	-	1	0.17	-	-	1	0.17	4	0.67	-	-	-	-	-	-
香川県	12	0.80	7	0.47	3	0.20	-	-	4	0.80	-	-	-	-	-	-
愛媛県	5	0.45	4	0.36	1	0.09	1	0.09	1	0.17	-	-	-	-	-	-
高知県	-	-	-	-	-	-	-	-	10	1.25	-	-	-	-	-	-
福岡県	49	1.32	12	0.32	7	0.19	8	0.22	16	1.07	7	0.47	1	0.07	-	-
佐賀県	3	0.43	3	0.43	1	0.14	2	0.29	9	1.50	-	-	-	-	-	-
長崎県	11	1.10	3	0.30	1	0.10	-	-	14	1.17	-	-	-	-	-	-
熊本県	28	2.15	18	1.38	3	0.23	2	0.15	18	1.20	2	0.13	-	-	-	-
大分県	12	1.20	4	0.40	-	-	-	-	22	2.00	7	0.64	-	-	-	-
宮崎県	11	0.85	8	0.62	-	-	-	-	12	1.71	-	-	1	0.14	-	-
鹿児島県	18	1.13	8	0.50	2	0.13	11	0.69	4	0.33	-	-	-	-	-	-
沖縄県	20	1.67	5	0.42	4	0.33	-	-	27	3.86	-	-	-	-	-	-



41週のデータ

注) 表中の報告数は10月17日集計分であり、その後の報告は次週以降の累積に反映されず、
 新型インフルエンザは掲載していません。

報告数・累積報告数、疾病・都道府県別

2012年41週

	エボラ出血熱		クリミア・コンゴ出血熱		痘 瘡		南米出血熱		ペスト		マールブルグ病		ラッサ熱		急性灰白髄炎		結 核	
	報告数	累積	報告数	累積	報告数	累積	報告数	累積	報告数	累積	報告数	累積	報告数	累積	報告数	累積	報告数	累積
総 数	-	-	-	-	-	-	-	-	-	-	-	-	-	-	-	-	322	22860
北海道	-	-	-	-	-	-	-	-	-	-	-	-	-	-	-	-	1	673
青森県	-	-	-	-	-	-	-	-	-	-	-	-	-	-	-	-	3	342
岩手県	-	-	-	-	-	-	-	-	-	-	-	-	-	-	-	-	2	231
宮城県	-	-	-	-	-	-	-	-	-	-	-	-	-	-	-	-	7	309
秋田県	-	-	-	-	-	-	-	-	-	-	-	-	-	-	-	-	7	164
山形県	-	-	-	-	-	-	-	-	-	-	-	-	-	-	-	-	-	157
福島県	-	-	-	-	-	-	-	-	-	-	-	-	-	-	-	-	4	208
茨城県	-	-	-	-	-	-	-	-	-	-	-	-	-	-	-	-	17	498
栃木県	-	-	-	-	-	-	-	-	-	-	-	-	-	-	-	-	4	272
群馬県	-	-	-	-	-	-	-	-	-	-	-	-	-	-	-	-	3	209
埼玉県	-	-	-	-	-	-	-	-	-	-	-	-	-	-	-	-	7	1092
千葉県	-	-	-	-	-	-	-	-	-	-	-	-	-	-	-	-	7	1078
東京都	-	-	-	-	-	-	-	-	-	-	-	-	-	-	-	-	54	3569
神奈川県	-	-	-	-	-	-	-	-	-	-	-	-	-	-	-	-	22	1656
新潟県	-	-	-	-	-	-	-	-	-	-	-	-	-	-	-	-	10	281
富山県	-	-	-	-	-	-	-	-	-	-	-	-	-	-	-	-	2	175
石川県	-	-	-	-	-	-	-	-	-	-	-	-	-	-	-	-	2	157
福井県	-	-	-	-	-	-	-	-	-	-	-	-	-	-	-	-	-	133
山梨県	-	-	-	-	-	-	-	-	-	-	-	-	-	-	-	-	-	107
長野県	-	-	-	-	-	-	-	-	-	-	-	-	-	-	-	-	11	271
岐阜県	-	-	-	-	-	-	-	-	-	-	-	-	-	-	-	-	7	397
静岡県	-	-	-	-	-	-	-	-	-	-	-	-	-	-	-	-	3	505
愛知県	-	-	-	-	-	-	-	-	-	-	-	-	-	-	-	-	18	1514
三重県	-	-	-	-	-	-	-	-	-	-	-	-	-	-	-	-	1	274
滋賀県	-	-	-	-	-	-	-	-	-	-	-	-	-	-	-	-	2	210
京都府	-	-	-	-	-	-	-	-	-	-	-	-	-	-	-	-	4	593
大阪府	-	-	-	-	-	-	-	-	-	-	-	-	-	-	-	-	35	1360
兵庫県	-	-	-	-	-	-	-	-	-	-	-	-	-	-	-	-	12	810
奈良県	-	-	-	-	-	-	-	-	-	-	-	-	-	-	-	-	11	334
和歌山県	-	-	-	-	-	-	-	-	-	-	-	-	-	-	-	-	6	279
鳥取県	-	-	-	-	-	-	-	-	-	-	-	-	-	-	-	-	-	81
島根県	-	-	-	-	-	-	-	-	-	-	-	-	-	-	-	-	1	197
岡山県	-	-	-	-	-	-	-	-	-	-	-	-	-	-	-	-	5	364
広島県	-	-	-	-	-	-	-	-	-	-	-	-	-	-	-	-	8	535
山口県	-	-	-	-	-	-	-	-	-	-	-	-	-	-	-	-	4	321
徳島県	-	-	-	-	-	-	-	-	-	-	-	-	-	-	-	-	4	187
香川県	-	-	-	-	-	-	-	-	-	-	-	-	-	-	-	-	1	158
愛媛県	-	-	-	-	-	-	-	-	-	-	-	-	-	-	-	-	1	185
高知県	-	-	-	-	-	-	-	-	-	-	-	-	-	-	-	-	1	104
福岡県	-	-	-	-	-	-	-	-	-	-	-	-	-	-	-	-	14	950
佐賀県	-	-	-	-	-	-	-	-	-	-	-	-	-	-	-	-	3	130
長崎県	-	-	-	-	-	-	-	-	-	-	-	-	-	-	-	-	3	309
熊本県	-	-	-	-	-	-	-	-	-	-	-	-	-	-	-	-	2	355
大分県	-	-	-	-	-	-	-	-	-	-	-	-	-	-	-	-	-	260
宮崎県	-	-	-	-	-	-	-	-	-	-	-	-	-	-	-	-	7	202
鹿児島県	-	-	-	-	-	-	-	-	-	-	-	-	-	-	-	-	2	303
沖縄県	-	-	-	-	-	-	-	-	-	-	-	-	-	-	-	-	4	361

*病原体がSARSコロナウイルスであるものに限る。

報告数・累積報告数, 疾病・都道府県別

2012年41週

	ジフテリア		重症急性 呼吸器症候群*		鳥インフル エンザ (H5N1)		コレラ		細菌性赤痢		腸管出血性 大腸菌感染症		腸チフス		パラチフス		E型肝炎	
	報告数	累積	報告数	累積	報告数	累積	報告数	累積	報告数	累積	報告数	累積	報告数	累積	報告数	累積	報告数	累積
総 数	-	-	-	-	-	-	3	3	174	78	3213	-	26	-	17	1	95	
北海道	-	-	-	-	-	-	-	-	1	-	313	-	-	-	-	-	35	
青森県	-	-	-	-	-	-	-	-	-	-	21	56	-	-	-	-	1	
岩手県	-	-	-	-	-	-	-	-	-	-	2	88	-	-	-	-	-	
宮城県	-	-	-	-	-	-	-	-	4	2	139	-	-	-	-	-	1	
秋田県	-	-	-	-	-	-	-	-	1	-	21	-	-	-	-	-	-	
山形県	-	-	-	-	-	-	-	-	2	1	44	-	-	-	-	-	-	
福島県	-	-	-	-	-	-	-	-	3	2	21	-	-	-	-	-	2	
茨城県	-	-	-	-	-	-	-	1	4	-	37	-	-	-	-	-	2	
栃木県	-	-	-	-	-	-	-	-	-	-	31	-	-	-	-	-	-	
群馬県	-	-	-	-	-	-	-	-	3	5	50	-	-	-	-	-	1	
埼玉県	-	-	-	-	-	-	-	-	12	2	98	-	1	-	1	-	-	
千葉県	-	-	-	-	-	-	-	-	6	6	101	-	-	-	1	-	2	
東京都	-	-	-	-	-	-	-	1	55	4	202	-	9	-	7	1	14	
神奈川県	-	-	-	-	-	-	2	-	9	2	121	-	6	-	2	-	4	
新潟県	-	-	-	-	-	-	-	-	-	1	58	-	-	-	-	-	2	
富山県	-	-	-	-	-	-	-	-	2	3	29	-	-	-	-	-	-	
石川県	-	-	-	-	-	-	-	-	-	3	24	-	-	-	-	-	-	
福井県	-	-	-	-	-	-	-	-	1	-	13	-	-	-	-	-	-	
山梨県	-	-	-	-	-	-	-	-	2	-	17	-	-	-	-	-	-	
長野県	-	-	-	-	-	-	-	-	-	-	94	-	-	-	-	-	3	
岐阜県	-	-	-	-	-	-	-	-	1	-	58	-	1	-	-	-	1	
静岡県	-	-	-	-	-	-	-	-	3	-	29	-	1	-	-	-	3	
愛知県	-	-	-	-	-	-	-	1	11	4	140	-	2	-	-	-	1	
三重県	-	-	-	-	-	-	-	-	-	1	68	-	-	-	-	-	12	
滋賀県	-	-	-	-	-	-	-	-	-	-	35	-	-	-	-	-	-	
京都府	-	-	-	-	-	-	-	-	2	-	46	-	-	-	1	-	-	
大阪府	-	-	-	-	-	-	1	-	28	3	240	-	1	-	4	-	4	
兵庫県	-	-	-	-	-	-	-	-	5	3	79	-	1	-	-	-	1	
奈良県	-	-	-	-	-	-	-	-	4	-	16	-	-	-	-	-	-	
和歌山県	-	-	-	-	-	-	-	-	1	-	15	-	-	-	-	-	-	
鳥取県	-	-	-	-	-	-	-	-	-	-	8	-	-	-	-	-	-	
島根県	-	-	-	-	-	-	-	-	-	-	30	-	-	-	-	-	-	
岡山県	-	-	-	-	-	-	-	-	-	3	153	-	1	-	-	-	-	
広島県	-	-	-	-	-	-	-	-	2	2	59	-	-	-	-	-	-	
山口県	-	-	-	-	-	-	-	-	-	1	51	-	-	-	-	-	-	
徳島県	-	-	-	-	-	-	-	-	-	-	7	-	-	-	-	-	-	
香川県	-	-	-	-	-	-	-	-	-	-	22	-	-	-	-	-	-	
愛媛県	-	-	-	-	-	-	-	-	3	-	5	-	-	-	-	-	1	
高知県	-	-	-	-	-	-	-	-	-	-	4	-	-	-	-	-	-	
福岡県	-	-	-	-	-	-	-	-	2	1	242	-	2	-	-	-	2	
佐賀県	-	-	-	-	-	-	-	-	1	-	75	-	-	-	1	-	-	
長崎県	-	-	-	-	-	-	-	-	2	1	10	-	-	-	-	-	1	
熊本県	-	-	-	-	-	-	-	-	2	1	60	-	-	-	-	-	2	
大分県	-	-	-	-	-	-	-	-	1	-	31	-	-	-	-	-	-	
宮崎県	-	-	-	-	-	-	-	-	-	-	64	-	-	-	-	-	-	
鹿児島県	-	-	-	-	-	-	-	-	-	4	98	-	-	-	-	-	-	
沖縄県	-	-	-	-	-	-	-	-	1	-	11	-	1	-	-	-	-	

報告数・累積報告数, 疾病・都道府県別

2012年41週

	ウエストナイル熱		A型肝炎		エキノコックス症		黄熱		オウム病		オムスク出血熱		回帰熱		キャサナル森林病		Q熱	
	報告数	累積	報告数	累積	報告数	累積	報告数	累積	報告数	累積	報告数	累積	報告数	累積	報告数	累積	報告数	累積
総数	-	-	1	132	-	10	-	-	-	6	-	-	-	-	-	-	-	-
北海道	-	-	-	2	-	9	-	-	-	-	-	-	-	-	-	-	-	-
青森県	-	-	-	-	-	-	-	-	-	-	-	-	-	-	-	-	-	-
岩手県	-	-	-	-	-	-	-	-	-	-	-	-	-	-	-	-	-	-
宮城県	-	-	-	1	-	-	-	-	-	-	-	-	-	-	-	-	-	-
秋田県	-	-	-	3	-	-	-	-	-	-	-	-	-	-	-	-	-	-
山形県	-	-	-	-	-	-	-	-	-	-	-	-	-	-	-	-	-	-
福島県	-	-	-	1	-	-	-	-	-	-	-	-	-	-	-	-	-	-
茨城県	-	-	-	2	-	-	-	-	-	-	-	-	-	-	-	-	-	-
栃木県	-	-	-	1	-	-	-	-	-	1	-	-	-	-	-	-	-	-
群馬県	-	-	-	2	-	-	-	-	-	1	-	-	-	-	-	-	-	-
埼玉県	-	-	-	3	-	-	-	-	-	-	-	-	-	-	-	-	-	-
千葉県	-	-	-	12	-	-	-	-	-	-	-	-	-	-	-	-	-	-
東京都	-	-	-	28	-	-	-	-	-	-	-	-	-	-	-	-	-	-
神奈川県	-	-	-	11	-	-	-	-	-	-	-	-	-	-	-	-	-	-
新潟県	-	-	-	4	-	-	-	-	-	-	-	-	-	-	-	-	-	-
富山県	-	-	-	2	-	-	-	-	-	-	-	-	-	-	-	-	-	-
石川県	-	-	-	-	-	-	-	-	-	-	-	-	-	-	-	-	-	-
福井県	-	-	-	2	-	-	-	-	-	-	-	-	-	-	-	-	-	-
山梨県	-	-	-	-	-	-	-	-	-	-	-	-	-	-	-	-	-	-
長野県	-	-	-	1	-	-	-	-	-	-	-	-	-	-	-	-	-	-
岐阜県	-	-	-	1	-	-	-	-	-	-	-	-	-	-	-	-	-	-
静岡県	-	-	-	1	-	-	-	-	-	-	-	-	-	-	-	-	-	-
愛知県	-	-	-	6	-	-	-	-	-	-	-	-	-	-	-	-	-	-
三重県	-	-	-	4	-	-	-	-	-	-	-	-	-	-	-	-	-	-
滋賀県	-	-	-	1	-	-	-	-	-	-	-	-	-	-	-	-	-	-
京都府	-	-	-	4	-	-	-	-	-	1	-	-	-	-	-	-	-	-
大阪府	-	-	-	9	-	1	-	-	-	1	-	-	-	-	-	-	-	-
兵庫県	-	-	1	5	-	-	-	-	-	-	-	-	-	-	-	-	-	-
奈良県	-	-	-	-	-	-	-	-	-	-	-	-	-	-	-	-	-	-
和歌山県	-	-	-	1	-	-	-	-	-	-	-	-	-	-	-	-	-	-
鳥取県	-	-	-	-	-	-	-	-	-	-	-	-	-	-	-	-	-	-
島根県	-	-	-	-	-	-	-	-	-	-	-	-	-	-	-	-	-	-
岡山県	-	-	-	2	-	-	-	-	-	-	-	-	-	-	-	-	-	-
広島県	-	-	-	10	-	-	-	-	-	-	-	-	-	-	-	-	-	-
山口県	-	-	-	-	-	-	-	-	-	-	-	-	-	-	-	-	-	-
徳島県	-	-	-	-	-	-	-	-	-	1	-	-	-	-	-	-	-	-
香川県	-	-	-	1	-	-	-	-	-	-	-	-	-	-	-	-	-	-
愛媛県	-	-	-	1	-	-	-	-	-	-	-	-	-	-	-	-	-	-
高知県	-	-	-	-	-	-	-	-	-	-	-	-	-	-	-	-	-	-
福岡県	-	-	-	3	-	-	-	-	-	1	-	-	-	-	-	-	-	-
佐賀県	-	-	-	-	-	-	-	-	-	-	-	-	-	-	-	-	-	-
長崎県	-	-	-	-	-	-	-	-	-	-	-	-	-	-	-	-	-	-
熊本県	-	-	-	1	-	-	-	-	-	-	-	-	-	-	-	-	-	-
大分県	-	-	-	2	-	-	-	-	-	-	-	-	-	-	-	-	-	-
宮崎県	-	-	-	3	-	-	-	-	-	-	-	-	-	-	-	-	-	-
鹿児島県	-	-	-	2	-	-	-	-	-	-	-	-	-	-	-	-	-	-
沖縄県	-	-	-	-	-	-	-	-	-	-	-	-	-	-	-	-	-	-

報告数・累積報告数, 疾病・都道府県別

2012年41週

	狂犬病		コクシジ オイデス症		サル痘		腎症候性出血熱		西部ウマ脳炎		ダニ媒介脳炎		炭疽		チクングニア熱		つつが虫病	
	報告数	累積	報告数	累積	報告数	累積	報告数	累積	報告数	累積	報告数	累積	報告数	累積	報告数	累積	報告数	累積
総数	-	-	-	2	-	-	-	-	-	-	-	-	-	-	-	6	-	198
北海道	-	-	-	-	-	-	-	-	-	-	-	-	-	-	-	-	-	-
青森県	-	-	-	-	-	-	-	-	-	-	-	-	-	-	-	-	-	10
岩手県	-	-	-	-	-	-	-	-	-	-	-	-	-	-	-	-	-	6
宮城県	-	-	-	-	-	-	-	-	-	-	-	-	-	-	-	-	-	4
秋田県	-	-	-	-	-	-	-	-	-	-	-	-	-	-	-	-	-	19
山形県	-	-	-	-	-	-	-	-	-	-	-	-	-	-	-	-	-	18
福島県	-	-	-	-	-	-	-	-	-	-	-	-	-	-	-	-	-	21
茨城県	-	-	-	-	-	-	-	-	-	-	-	-	-	-	-	-	-	3
栃木県	-	-	-	1	-	-	-	-	-	-	-	-	-	-	-	-	-	-
群馬県	-	-	-	-	-	-	-	-	-	-	-	-	-	-	-	-	-	4
埼玉県	-	-	-	-	-	-	-	-	-	-	-	-	-	-	-	-	-	1
千葉県	-	-	-	-	-	-	-	-	-	-	-	-	-	-	-	2	-	10
東京都	-	-	-	1	-	-	-	-	-	-	-	-	-	-	-	2	-	3
神奈川県	-	-	-	-	-	-	-	-	-	-	-	-	-	-	-	1	-	2
新潟県	-	-	-	-	-	-	-	-	-	-	-	-	-	-	-	-	-	23
富山県	-	-	-	-	-	-	-	-	-	-	-	-	-	-	-	-	-	1
石川県	-	-	-	-	-	-	-	-	-	-	-	-	-	-	-	-	-	-
福井県	-	-	-	-	-	-	-	-	-	-	-	-	-	-	-	-	-	1
山梨県	-	-	-	-	-	-	-	-	-	-	-	-	-	-	-	-	-	-
長野県	-	-	-	-	-	-	-	-	-	-	-	-	-	-	-	-	-	10
岐阜県	-	-	-	-	-	-	-	-	-	-	-	-	-	-	-	-	-	2
静岡県	-	-	-	-	-	-	-	-	-	-	-	-	-	-	-	-	-	-
愛知県	-	-	-	-	-	-	-	-	-	-	-	-	-	-	-	-	-	-
三重県	-	-	-	-	-	-	-	-	-	-	-	-	-	-	-	-	-	-
滋賀県	-	-	-	-	-	-	-	-	-	-	-	-	-	-	-	-	-	1
京都府	-	-	-	-	-	-	-	-	-	-	-	-	-	-	-	-	-	-
大阪府	-	-	-	-	-	-	-	-	-	-	-	-	-	-	-	-	-	-
兵庫県	-	-	-	-	-	-	-	-	-	-	-	-	-	-	-	-	-	2
奈良県	-	-	-	-	-	-	-	-	-	-	-	-	-	-	-	-	-	1
和歌山県	-	-	-	-	-	-	-	-	-	-	-	-	-	-	-	-	-	3
鳥取県	-	-	-	-	-	-	-	-	-	-	-	-	-	-	-	-	-	2
島根県	-	-	-	-	-	-	-	-	-	-	-	-	-	-	-	-	-	5
岡山県	-	-	-	-	-	-	-	-	-	-	-	-	-	-	-	-	-	2
広島県	-	-	-	-	-	-	-	-	-	-	-	-	-	-	-	-	-	4
山口県	-	-	-	-	-	-	-	-	-	-	-	-	-	-	-	-	-	-
徳島県	-	-	-	-	-	-	-	-	-	-	-	-	-	-	-	-	-	-
香川県	-	-	-	-	-	-	-	-	-	-	-	-	-	-	-	-	-	1
愛媛県	-	-	-	-	-	-	-	-	-	-	-	-	-	-	-	-	-	2
高知県	-	-	-	-	-	-	-	-	-	-	-	-	-	-	-	-	-	1
福岡県	-	-	-	-	-	-	-	-	-	-	-	-	-	-	-	1	-	-
佐賀県	-	-	-	-	-	-	-	-	-	-	-	-	-	-	-	-	-	3
長崎県	-	-	-	-	-	-	-	-	-	-	-	-	-	-	-	-	-	5
熊本県	-	-	-	-	-	-	-	-	-	-	-	-	-	-	-	-	-	1
大分県	-	-	-	-	-	-	-	-	-	-	-	-	-	-	-	-	-	-
宮崎県	-	-	-	-	-	-	-	-	-	-	-	-	-	-	-	-	-	10
鹿児島県	-	-	-	-	-	-	-	-	-	-	-	-	-	-	-	-	-	17
沖縄県	-	-	-	-	-	-	-	-	-	-	-	-	-	-	-	-	-	-

*鳥インフルエンザ H5N1 を除く。

報告数・累積報告数, 疾病・都道府県別

2012年41週

	デング熱		東部ウマ脳炎		鳥インフルエンザ*		ニパウイルス感染症		日本紅斑熱		日本脳炎		ハンタウイルス肺症候群		Bウイルス病		鼻 疽	
	報告数	累積	報告数	累積	報告数	累積	報告数	累積	報告数	累積	報告数	累積	報告数	累積	報告数	累積	報告数	累積
総 数	6	177	-	-	-	-	-	-	5	119	-	2	-	-	-	-	-	-
北海道	-	5	-	-	-	-	-	-	-	-	-	-	-	-	-	-	-	-
青森県	1	1	-	-	-	-	-	-	-	-	-	-	-	-	-	-	-	-
岩手県	-	-	-	-	-	-	-	-	-	-	-	-	-	-	-	-	-	-
宮城県	-	3	-	-	-	-	-	-	-	-	-	-	-	-	-	-	-	-
秋田県	-	-	-	-	-	-	-	-	-	-	-	-	-	-	-	-	-	-
山形県	-	-	-	-	-	-	-	-	-	-	-	-	-	-	-	-	-	-
福島県	-	1	-	-	-	-	-	-	-	-	-	-	-	-	-	-	-	-
茨城県	-	3	-	-	-	-	-	-	-	-	-	-	-	-	-	-	-	-
栃木県	1	3	-	-	-	-	-	-	-	-	-	-	-	-	-	-	-	-
群馬県	-	2	-	-	-	-	-	-	-	-	-	-	-	-	-	-	-	-
埼玉県	-	5	-	-	-	-	-	-	-	-	-	-	-	-	-	-	-	-
千葉県	-	11	-	-	-	-	-	-	-	4	-	-	-	-	-	-	-	-
東京都	2	44	-	-	-	-	-	-	-	-	-	-	-	-	-	-	-	-
神奈川県	-	15	-	-	-	-	-	-	-	-	-	-	-	-	-	-	-	-
新潟県	-	-	-	-	-	-	-	-	-	-	-	-	-	-	-	-	-	-
富山県	-	-	-	-	-	-	-	-	-	-	-	-	-	-	-	-	-	-
石川県	-	1	-	-	-	-	-	-	-	-	-	-	-	-	-	-	-	-
福井県	-	1	-	-	-	-	-	-	-	-	-	-	-	-	-	-	-	-
山梨県	-	-	-	-	-	-	-	-	-	-	-	-	-	-	-	-	-	-
長野県	-	1	-	-	-	-	-	-	-	-	-	-	-	-	-	-	-	-
岐阜県	-	-	-	-	-	-	-	-	-	-	-	-	-	-	-	-	-	-
静岡県	1	5	-	-	-	-	-	-	-	-	-	-	-	-	-	-	-	-
愛知県	-	11	-	-	-	-	-	-	-	-	-	-	-	-	-	-	-	-
三重県	1	3	-	-	-	-	-	-	1	19	-	-	-	-	-	-	-	-
滋賀県	-	1	-	-	-	-	-	-	-	-	-	-	-	-	-	-	-	-
京都府	-	7	-	-	-	-	-	-	-	-	-	-	-	-	-	-	-	-
大阪府	-	24	-	-	-	-	-	-	-	-	-	-	-	-	-	-	-	-
兵庫県	-	6	-	-	-	-	-	-	-	1	-	-	-	-	-	-	-	-
奈良県	-	5	-	-	-	-	-	-	-	-	-	-	-	-	-	-	-	-
和歌山県	-	-	-	-	-	-	-	-	-	17	-	-	-	-	-	-	-	-
鳥取県	-	-	-	-	-	-	-	-	-	-	-	-	-	-	-	-	-	-
島根県	-	1	-	-	-	-	-	-	-	6	-	-	-	-	-	-	-	-
岡山県	-	1	-	-	-	-	-	-	-	-	-	-	-	-	-	-	-	-
広島県	-	2	-	-	-	-	-	-	-	18	-	-	-	-	-	-	-	-
山口県	-	-	-	-	-	-	-	-	-	-	-	-	-	-	-	-	-	-
徳島県	-	1	-	-	-	-	-	-	-	1	-	-	-	-	-	-	-	-
香川県	-	1	-	-	-	-	-	-	-	-	-	-	-	-	-	-	-	-
愛媛県	-	-	-	-	-	-	-	-	1	5	-	-	-	-	-	-	-	-
高知県	-	-	-	-	-	-	-	-	-	3	-	-	-	-	-	-	-	-
福岡県	-	5	-	-	-	-	-	-	-	1	-	1	-	-	-	-	-	-
佐賀県	-	-	-	-	-	-	-	-	-	1	-	-	-	-	-	-	-	-
長崎県	-	3	-	-	-	-	-	-	2	4	-	-	-	-	-	-	-	-
熊本県	-	1	-	-	-	-	-	-	-	17	-	1	-	-	-	-	-	-
大分県	-	1	-	-	-	-	-	-	-	-	-	-	-	-	-	-	-	-
宮崎県	-	1	-	-	-	-	-	-	-	9	-	-	-	-	-	-	-	-
鹿児島県	-	1	-	-	-	-	-	-	1	12	-	-	-	-	-	-	-	-
沖縄県	-	1	-	-	-	-	-	-	-	1	-	-	-	-	-	-	-	-

報告数・累積報告数, 疾病・都道府県別

2012年41週

	ブルセラ症		ベネズエラ ウマ脳炎		ヘンドラウイルス 感染症		発しんチフス		ポツリヌス症		マラリア		野 兎 病		ライム病		リッサウイルス 感染症	
	報告数	累積	報告数	累積	報告数	累積	報告数	累積	報告数	累積	報告数	累積	報告数	累積	報告数	累積	報告数	累積
総 数	-	-	-	-	-	-	-	-	3	2	62	-	-	-	9	-	-	
北海道	-	-	-	-	-	-	-	-	-	-	2	-	-	-	4	-	-	
青森県	-	-	-	-	-	-	-	-	-	-	-	-	-	-	-	-	-	
岩手県	-	-	-	-	-	-	-	-	-	-	-	-	-	-	-	-	-	
宮城県	-	-	-	-	-	-	-	-	-	-	-	-	-	-	-	-	-	
秋田県	-	-	-	-	-	-	-	-	-	-	-	-	-	-	-	-	-	
山形県	-	-	-	-	-	-	-	-	-	-	-	-	-	-	1	-	-	
福島県	-	-	-	-	-	-	-	-	-	-	-	-	-	-	1	-	-	
茨城県	-	-	-	-	-	-	-	-	-	-	-	-	-	-	-	-	-	
栃木県	-	-	-	-	-	-	-	-	-	-	2	-	-	-	-	-	-	
群馬県	-	-	-	-	-	-	-	-	-	-	-	-	-	-	-	-	-	
埼玉県	-	-	-	-	-	-	-	-	-	-	8	-	-	-	-	-	-	
千葉県	-	-	-	-	-	-	-	-	-	-	-	-	-	-	-	-	-	
東京都	-	-	-	-	-	-	-	-	-	-	19	-	-	-	-	-	-	
神奈川県	-	-	-	-	-	-	-	-	-	-	10	-	-	-	-	-	-	
新潟県	-	-	-	-	-	-	-	-	-	-	1	-	-	-	-	-	-	
富山県	-	-	-	-	-	-	-	-	-	1	1	-	-	-	-	-	-	
石川県	-	-	-	-	-	-	-	-	-	-	-	-	-	-	-	-	-	
福井県	-	-	-	-	-	-	-	-	-	-	1	-	-	-	-	-	-	
山梨県	-	-	-	-	-	-	-	-	-	1	1	-	-	-	-	-	-	
長野県	-	-	-	-	-	-	-	-	-	-	1	-	-	-	1	-	-	
岐阜県	-	-	-	-	-	-	-	-	-	-	-	-	-	-	-	-	-	
静岡県	-	-	-	-	-	-	-	-	-	-	2	-	-	-	-	-	-	
愛知県	-	-	-	-	-	-	-	-	-	-	3	-	-	-	-	-	-	
三重県	-	-	-	-	-	-	-	-	-	-	-	-	-	-	-	-	-	
滋賀県	-	-	-	-	-	-	-	-	-	-	2	-	-	-	-	-	-	
京都府	-	-	-	-	-	-	-	-	-	-	-	-	-	-	1	-	-	
大阪府	-	-	-	-	-	-	-	-	-	-	1	-	-	-	-	-	-	
兵庫県	-	-	-	-	-	-	-	-	-	-	3	-	-	-	-	-	-	
奈良県	-	-	-	-	-	-	-	-	-	-	1	-	-	-	-	-	-	
和歌山県	-	-	-	-	-	-	-	-	-	-	-	-	-	-	-	-	-	
鳥取県	-	-	-	-	-	-	-	-	-	2	-	-	-	-	-	-	-	
島根県	-	-	-	-	-	-	-	-	-	-	-	-	-	-	-	-	-	
岡山県	-	-	-	-	-	-	-	-	-	-	-	-	-	-	-	-	-	
広島県	-	-	-	-	-	-	-	-	-	-	-	-	-	-	-	-	-	
山口県	-	-	-	-	-	-	-	-	-	-	-	-	-	-	-	-	-	
徳島県	-	-	-	-	-	-	-	-	-	-	-	-	-	-	-	-	-	
香川県	-	-	-	-	-	-	-	-	-	-	-	-	-	-	-	-	-	
愛媛県	-	-	-	-	-	-	-	-	-	-	-	-	-	-	-	-	-	
高知県	-	-	-	-	-	-	-	-	-	-	-	-	-	-	-	-	-	
福岡県	-	-	-	-	-	-	-	-	-	-	3	-	-	-	-	-	-	
佐賀県	-	-	-	-	-	-	-	-	-	-	-	-	-	-	-	-	-	
長崎県	-	-	-	-	-	-	-	-	-	-	-	-	-	-	-	-	-	
熊本県	-	-	-	-	-	-	-	-	-	1	-	-	-	-	-	-	-	
大分県	-	-	-	-	-	-	-	-	-	-	1	-	-	-	-	-	-	
宮崎県	-	-	-	-	-	-	-	-	-	-	-	-	-	-	-	-	-	
鹿児島県	-	-	-	-	-	-	-	-	-	-	-	-	-	-	1	-	-	
沖縄県	-	-	-	-	-	-	-	-	-	-	-	-	-	-	-	-	-	

*E型肝炎およびA型肝炎を除く。

**ウエストナイル脳炎、西部ウマ脳炎、ダニ媒介脳炎、東部ウマ脳炎、日本脳炎、ペネズエラウマ脳炎およびリフトバレー熱を除く。

報告数・累積報告数、疾病・都道府県別

2012年41週

	リフトバレー熱		類鼻疽		レジオネラ症		レプトスピラ症		ロッキー山 紅斑熱		アメーバ赤痢		ウイルス性肝炎*		急性脳炎**		クリプト スポリジウム症	
	報告数	累積	報告数	累積	報告数	累積	報告数	累積	報告数	累積	報告数	累積	報告数	累積	報告数	累積	報告数	累積
総 数	-	-	-	-	13	658	-	17	-	-	13	690	3	174	-	294	-	6
北海道	-	-	-	-	1	23	-	-	-	-	1	21	-	5	-	12	-	-
青森県	-	-	-	-	2	5	-	-	-	-	-	3	-	1	-	3	-	-
岩手県	-	-	-	-	-	2	-	-	-	-	-	2	-	-	-	4	-	-
宮城県	-	-	-	-	-	18	-	-	-	-	-	11	-	3	-	-	-	-
秋田県	-	-	-	-	-	6	-	-	-	-	-	3	-	-	-	1	-	-
山形県	-	-	-	-	1	13	-	-	-	-	-	1	-	-	-	4	-	-
福島県	-	-	-	-	-	10	-	-	-	-	-	6	-	-	-	3	-	-
茨城県	-	-	-	-	-	15	-	-	-	-	1	11	-	2	-	19	-	-
栃木県	-	-	-	-	-	6	-	-	-	-	-	5	-	2	-	7	-	-
群馬県	-	-	-	-	-	15	-	-	-	-	-	4	-	1	-	8	-	-
埼玉県	-	-	-	-	1	37	-	1	-	-	-	35	1	6	-	14	-	-
千葉県	-	-	-	-	2	24	-	-	-	-	1	36	-	3	-	44	-	-
東京都	-	-	-	-	-	45	-	4	-	-	4	150	-	40	-	25	-	2
神奈川県	-	-	-	-	-	41	-	1	-	-	-	63	1	4	-	12	-	-
新潟県	-	-	-	-	-	13	-	-	-	-	1	8	-	1	-	13	-	-
富山県	-	-	-	-	-	16	-	-	-	-	-	5	-	3	-	3	-	-
石川県	-	-	-	-	-	20	-	-	-	-	-	2	-	1	-	1	-	-
福井県	-	-	-	-	-	11	-	-	-	-	-	1	-	2	-	2	-	-
山梨県	-	-	-	-	-	10	-	-	-	-	-	-	-	1	-	1	-	-
長野県	-	-	-	-	-	11	-	-	-	-	-	6	-	3	-	1	-	-
岐阜県	-	-	-	-	-	13	-	-	-	-	-	19	-	1	-	1	-	-
静岡県	-	-	-	-	-	18	-	-	-	-	1	21	-	3	-	15	-	-
愛知県	-	-	-	-	1	38	-	-	-	-	1	44	-	10	-	12	-	1
三重県	-	-	-	-	-	12	-	-	-	-	-	10	-	2	-	3	-	3
滋賀県	-	-	-	-	-	8	-	-	-	-	1	12	-	2	-	3	-	-
京都府	-	-	-	-	-	12	-	-	-	-	-	17	-	6	-	8	-	-
大阪府	-	-	-	-	2	34	-	1	-	-	2	61	1	21	-	19	-	-
兵庫県	-	-	-	-	1	34	-	-	-	-	-	24	-	11	-	8	-	-
奈良県	-	-	-	-	1	6	-	-	-	-	-	5	-	1	-	-	-	-
和歌山県	-	-	-	-	-	2	-	1	-	-	-	1	-	-	-	1	-	-
鳥取県	-	-	-	-	-	4	-	-	-	-	-	1	-	-	-	-	-	-
島根県	-	-	-	-	-	2	-	-	-	-	-	1	-	1	-	-	-	-
岡山県	-	-	-	-	-	20	-	-	-	-	-	10	-	5	-	1	-	-
広島県	-	-	-	-	-	16	-	-	-	-	-	14	-	8	-	14	-	-
山口県	-	-	-	-	-	11	-	-	-	-	-	4	-	-	-	1	-	-
徳島県	-	-	-	-	-	2	-	-	-	-	-	2	-	-	-	-	-	-
香川県	-	-	-	-	-	3	-	-	-	-	-	11	-	1	-	3	-	-
愛媛県	-	-	-	-	-	5	-	-	-	-	-	2	-	-	-	-	-	-
高知県	-	-	-	-	-	7	-	1	-	-	-	2	-	3	-	-	-	-
福岡県	-	-	-	-	-	26	-	1	-	-	-	29	-	12	-	4	-	-
佐賀県	-	-	-	-	-	3	-	-	-	-	-	2	-	-	-	-	-	-
長崎県	-	-	-	-	-	8	-	-	-	-	-	4	-	2	-	2	-	-
熊本県	-	-	-	-	-	12	-	-	-	-	-	5	-	-	-	1	-	-
大分県	-	-	-	-	-	8	-	-	-	-	-	4	-	1	-	7	-	-
宮崎県	-	-	-	-	1	5	-	1	-	-	-	3	-	2	-	8	-	-
鹿児島県	-	-	-	-	-	5	-	2	-	-	-	5	-	2	-	6	-	-
沖縄県	-	-	-	-	-	3	-	4	-	-	-	4	-	2	-	-	-	-

報告数・累積報告数, 疾病・都道府県別

2012年41週

	クロイツフェルト・ヤコブ病		劇症型溶血性レンサ球菌感染症		後天性免疫不全症候群		ジアルジア症		髄膜炎菌性髄膜炎		先天性風しん症候群		梅毒		破傷風		バンコマイシン耐性黄色ブドウ球菌感染症	
	報告数	累積	報告数	累積	報告数	累積	報告数	累積	報告数	累積	報告数	累積	報告数	累積	報告数	累積	報告数	累積
総数	2	143	6	200	13	1089	1	52	-	10	-	-	10	679	-	87	-	-
北海道	-	7	-	10	-	21	-	1	-	-	-	-	-	19	-	8	-	-
青森県	-	-	1	2	-	3	-	1	-	-	-	-	1	4	-	-	-	-
岩手県	-	2	-	4	-	2	-	-	-	-	-	-	-	3	-	-	-	-
宮城県	-	4	-	3	-	10	-	1	-	-	-	-	-	18	-	2	-	-
秋田県	-	-	-	3	-	1	-	-	-	-	-	-	-	4	-	-	-	-
山形県	-	-	-	-	-	2	-	-	-	-	-	-	-	2	-	2	-	-
福島県	-	1	-	3	-	5	-	-	-	-	-	-	-	1	-	3	-	-
茨城県	-	3	-	3	-	21	-	2	-	-	-	-	-	19	-	3	-	-
栃木県	-	7	-	5	-	15	-	-	-	-	-	-	-	11	-	2	-	-
群馬県	-	1	-	4	1	11	-	-	-	-	-	-	-	7	-	-	-	-
埼玉県	-	5	1	5	-	33	-	-	-	-	-	-	-	29	-	4	-	-
千葉県	1	5	-	11	-	38	-	-	-	-	-	-	1	21	-	4	-	-
東京都	-	12	1	18	5	353	1	11	-	-	-	-	4	226	-	3	-	-
神奈川県	1	7	-	9	2	58	-	2	-	2	-	-	-	36	-	5	-	-
新潟県	-	5	-	3	1	7	-	-	-	-	-	-	-	6	-	1	-	-
富山県	-	1	-	8	-	4	-	-	-	-	-	-	2	7	-	-	-	-
石川県	-	4	-	3	-	7	-	-	-	-	-	-	-	4	-	-	-	-
福井県	-	2	-	3	-	8	-	-	-	-	-	-	-	1	-	-	-	-
山梨県	-	3	-	1	-	3	-	-	-	-	-	-	-	2	-	-	-	-
長野県	-	1	-	4	-	14	-	2	-	-	-	-	-	5	-	3	-	-
岐阜県	-	1	-	-	-	11	-	-	-	-	-	-	-	1	-	3	-	-
静岡県	-	4	-	5	-	22	-	-	-	-	-	-	-	13	-	2	-	-
愛知県	-	8	1	10	-	99	-	1	-	1	-	-	-	29	-	4	-	-
三重県	-	1	-	4	-	4	-	1	-	1	-	-	-	3	-	-	-	-
滋賀県	-	1	-	3	-	7	-	1	-	-	-	-	-	2	-	-	-	-
京都府	-	7	-	8	-	8	-	1	-	1	-	-	-	8	-	2	-	-
大阪府	-	6	-	4	1	135	-	9	-	-	-	-	-	84	-	1	-	-
兵庫県	-	6	-	4	1	35	-	6	-	1	-	-	-	15	-	1	-	-
奈良県	-	2	-	1	-	9	-	-	-	-	-	-	-	6	-	-	-	-
和歌山県	-	1	-	-	-	7	-	-	-	-	-	-	-	4	-	2	-	-
鳥取県	-	2	-	5	-	1	-	-	-	-	-	-	-	4	-	-	-	-
島根県	-	3	-	-	-	-	-	-	-	-	-	-	-	2	-	2	-	-
岡山県	-	1	-	-	-	14	-	2	-	-	-	-	-	6	-	1	-	-
広島県	-	1	-	2	-	17	-	2	-	-	-	-	1	6	-	3	-	-
山口県	-	1	1	6	-	2	-	-	-	-	-	-	-	3	-	-	-	-
徳島県	-	4	-	2	-	4	-	-	-	-	-	-	-	-	-	1	-	-
香川県	-	2	-	1	-	7	-	-	-	-	-	-	-	1	-	-	-	-
愛媛県	-	2	-	6	-	7	-	2	-	-	-	-	-	3	-	3	-	-
高知県	-	-	-	3	-	3	-	1	-	-	-	-	-	9	-	1	-	-
福岡県	-	6	-	15	2	39	-	2	-	2	-	-	1	25	-	4	-	-
佐賀県	-	2	-	1	-	2	-	-	-	-	-	-	-	2	-	1	-	-
長崎県	-	-	-	1	-	4	-	1	-	-	-	-	-	1	-	1	-	-
熊本県	-	3	-	10	-	6	-	-	-	1	-	-	-	11	-	4	-	-
大分県	-	2	-	-	-	6	-	-	-	-	-	-	-	-	-	4	-	-
宮崎県	-	2	-	2	-	2	-	-	-	-	-	-	-	2	-	3	-	-
鹿児島県	-	2	-	3	-	5	-	1	-	-	-	-	-	5	-	3	-	-
沖縄県	-	3	1	2	-	17	-	2	-	1	-	-	-	9	-	1	-	-

報告数・累積報告数，疾病・都道府県別 2012年41週

	バンコマイシン耐性腸球菌感染症		風しん		麻しん	
	報告数	累積	報告数	累積	報告数	累積
総 数	1	74	30	1833	2	270
北海道	-	-	-	9	-	1
青森県	-	1	-	2	-	-
岩手県	-	-	-	1	-	2
宮城県	-	-	1	6	-	-
秋田県	-	-	-	3	-	1
山形県	-	-	-	5	-	-
福島県	-	1	-	4	-	7
茨城県	-	-	-	15	-	-
栃木県	-	-	-	4	-	10
群馬県	-	2	-	13	-	-
埼玉県	1	7	1	69	-	33
千葉県	-	5	1	76	-	19
東京都	-	8	9	455	1	72
神奈川県	-	5	5	166	-	25
新潟県	-	1	-	6	-	2
富山県	-	-	-	1	-	1
石川県	-	-	-	-	-	-
福井県	-	1	-	8	-	-
山梨県	-	1	1	10	-	3
長野県	-	-	1	11	-	-
岐阜県	-	2	-	7	-	6
静岡県	-	2	1	18	-	2
愛知県	-	3	1	78	-	37
三重県	-	1	3	55	-	1
滋賀県	-	-	-	12	-	1
京都府	-	3	-	34	-	2
大阪府	-	11	4	354	1	5
兵庫県	-	1	1	262	-	16
奈良県	-	-	-	18	-	-
和歌山県	-	1	-	9	-	-
鳥取県	-	-	-	1	-	-
島根県	-	-	-	3	-	-
岡山県	-	2	-	6	-	6
広島県	-	2	-	9	-	6
山口県	-	-	-	5	-	-
徳島県	-	-	-	-	-	-
香川県	-	-	-	3	-	-
愛媛県	-	3	-	2	-	2
高知県	-	-	-	2	-	-
福岡県	-	4	-	35	-	-
佐賀県	-	-	-	1	-	-
長崎県	-	1	1	2	-	1
熊本県	-	5	-	3	-	-
大分県	-	-	-	2	-	-
宮崎県	-	-	-	-	-	8
鹿児島県	-	-	-	4	-	1
沖縄県	-	1	-	44	-	-

*鳥インフルエンザを除く。

報告数・定点当り報告数, 疾病・都道府県別

2012年41週

	インフルエンザ*		咽頭結膜熱		A群溶血性 レンサ球菌咽頭炎		感染性胃腸炎		水痘		手足口病		伝染性紅斑		突発性発しん		百日咳	
	報告数	定点当り	報告数	定点当り	報告数	定点当り	報告数	定点当り	報告数	定点当り	報告数	定点当り	報告数	定点当り	報告数	定点当り	報告数	定点当り
総数	292	0.06	464	0.15	2736	0.87	9349	2.97	1675	0.53	2182	0.69	133	0.04	1701	0.54	57	0.02
北海道	3	0.01	19	0.13	227	1.59	161	1.13	73	0.51	270	1.89	1	0.01	66	0.46	3	0.02
青森県	-	-	1	0.02	49	1.20	38	0.93	25	0.61	40	0.98	1	0.02	22	0.54	-	-
岩手県	-	-	3	0.08	30	0.75	57	1.43	24	0.60	116	2.90	9	0.23	11	0.28	-	-
宮城県	-	-	10	0.17	53	0.91	193	3.33	46	0.79	155	2.67	5	0.09	24	0.41	-	-
秋田県	3	0.05	9	0.26	14	0.40	69	1.97	17	0.49	108	3.09	-	-	17	0.49	-	-
山形県	-	-	5	0.17	46	1.59	80	2.76	34	1.17	109	3.76	-	-	19	0.66	1	0.03
福島県	-	-	1	0.02	31	0.65	67	1.40	38	0.79	114	2.38	7	0.15	17	0.35	-	-
茨城県	9	0.08	2	0.03	45	0.60	216	2.88	20	0.27	46	0.61	2	0.03	25	0.33	-	-
栃木県	-	-	4	0.08	17	0.35	60	1.25	17	0.35	103	2.15	3	0.06	23	0.48	-	-
群馬県	-	-	7	0.12	35	0.58	174	2.90	40	0.67	27	0.45	2	0.03	21	0.35	3	0.05
埼玉県	7	0.03	25	0.16	149	0.94	488	3.07	82	0.52	131	0.82	7	0.04	103	0.65	2	0.01
千葉県	7	0.03	12	0.09	159	1.20	331	2.51	47	0.36	82	0.62	4	0.03	63	0.48	3	0.02
東京都	17	0.04	72	0.28	298	1.15	769	2.97	128	0.49	128	0.49	9	0.03	171	0.66	4	0.02
神奈川県	11	0.03	45	0.22	122	0.60	480	2.38	120	0.59	190	0.94	7	0.03	107	0.53	1	0.00
新潟県	-	-	9	0.15	70	1.17	68	1.13	51	0.85	58	0.97	7	0.12	32	0.53	2	0.03
富山県	2	0.04	4	0.14	36	1.24	98	3.38	24	0.83	7	0.24	-	-	10	0.34	3	0.10
石川県	-	-	-	-	18	0.62	72	2.48	3	0.10	53	1.83	2	0.07	10	0.34	-	-
福井県	-	-	1	0.05	20	0.91	68	3.09	6	0.27	12	0.55	1	0.05	15	0.68	1	0.05
山梨県	-	-	1	0.04	28	1.17	55	2.29	17	0.71	7	0.29	1	0.04	9	0.38	2	0.08
長野県	-	-	3	0.05	71	1.29	155	2.82	37	0.67	12	0.22	2	0.04	18	0.33	2	0.04
岐阜県	8	0.09	9	0.17	17	0.32	125	2.36	22	0.42	4	0.08	5	0.09	22	0.42	-	-
静岡県	4	0.03	7	0.08	41	0.46	244	2.74	48	0.54	17	0.19	1	0.01	50	0.56	1	0.01
愛知県	3	0.02	11	0.06	104	0.57	472	2.61	68	0.38	12	0.07	2	0.01	95	0.52	5	0.03
三重県	3	0.04	12	0.27	19	0.42	138	3.07	13	0.29	8	0.18	3	0.07	22	0.49	1	0.02
滋賀県	6	0.11	1	0.03	44	1.38	67	2.09	13	0.41	8	0.25	-	-	18	0.56	1	0.03
京都府	2	0.02	-	-	59	0.81	201	2.75	32	0.44	14	0.19	4	0.05	28	0.38	-	-
大阪府	9	0.03	36	0.18	240	1.21	786	3.95	89	0.45	40	0.20	11	0.06	98	0.49	2	0.01
兵庫県	3	0.02	14	0.11	44	0.34	663	5.14	53	0.41	7	0.05	2	0.02	61	0.47	2	0.02
奈良県	-	-	10	0.29	8	0.23	68	1.94	8	0.23	6	0.17	1	0.03	12	0.34	-	-
和歌山県	-	-	3	0.10	16	0.52	45	1.45	17	0.55	1	0.03	1	0.03	14	0.45	-	-
鳥取県	-	-	1	0.05	21	1.11	63	3.32	5	0.26	1	0.05	-	-	8	0.42	-	-
島根県	-	-	-	-	9	0.39	109	4.74	13	0.57	4	0.17	-	-	12	0.52	-	-
岡山県	-	-	3	0.06	16	0.30	210	3.89	25	0.46	1	0.02	2	0.04	24	0.44	1	0.02
広島県	-	-	9	0.13	41	0.57	210	2.92	49	0.68	-	-	1	0.01	46	0.64	4	0.06
山口県	2	0.03	-	-	96	2.00	174	3.63	19	0.40	-	-	2	0.04	43	0.90	2	0.04
徳島県	-	-	-	-	18	0.78	94	4.09	25	1.09	-	-	7	0.30	28	1.22	1	0.04
香川県	-	-	5	0.17	8	0.27	113	3.77	9	0.30	18	0.60	2	0.07	16	0.53	-	-
愛媛県	-	-	-	-	47	1.27	137	3.70	34	0.92	7	0.19	7	0.19	23	0.62	-	-
高知県	2	0.04	-	-	15	0.50	49	1.63	24	0.80	-	-	-	-	9	0.30	1	0.03
福岡県	8	0.04	27	0.23	95	0.79	567	4.73	85	0.71	29	0.24	3	0.03	95	0.79	2	0.02
佐賀県	14	0.36	8	0.35	22	0.96	33	1.43	13	0.57	-	-	1	0.04	22	0.96	-	-
長崎県	-	-	3	0.07	37	0.84	100	2.27	27	0.61	4	0.09	-	-	21	0.48	-	-
熊本県	-	-	16	0.33	32	0.67	182	3.79	38	0.79	12	0.25	2	0.04	39	0.81	2	0.04
大分県	-	-	10	0.28	52	1.44	205	5.69	20	0.56	7	0.19	2	0.06	30	0.83	2	0.06
宮崎県	-	-	16	0.44	60	1.67	183	5.08	29	0.81	107	2.97	1	0.03	39	1.08	-	-
鹿児島県	10	0.11	25	0.45	44	0.80	201	3.65	31	0.56	96	1.75	1	0.02	30	0.55	-	-
沖縄県	159	2.74	5	0.15	13	0.38	211	6.21	17	0.50	11	0.32	2	0.06	13	0.38	3	0.09

*髄膜炎菌性髄膜炎は除く。

報告数・定点当り報告数, 疾病・都道府県別

2012年41週

	ヘルパンギーナ		流行性耳下腺炎		急性出血性結膜炎		流行性角結膜炎		細菌性髄膜炎*		無菌性髄膜炎		マイコプラズマ肺炎		クラミジア肺炎		RSウイルス感染症	
	報告数	定点当り	報告数	定点当り	報告数	定点当り	報告数	定点当り	報告数	定点当り	報告数	定点当り	報告数	定点当り	報告数	定点当り	報告数	定点当り
総数	707	0.22	1032	0.33	4	0.01	367	0.54	8	0.02	10	0.02	506	1.08	22	0.05	3647	
北海道	43	0.30	4	0.03	-	-	14	0.48	-	-	-	-	11	0.48	-	-	88	
青森県	17	0.41	6	0.15	-	-	4	0.36	-	-	-	-	18	3.00	-	-	40	
岩手県	16	0.40	44	1.10	-	-	17	1.21	-	-	-	-	32	1.68	-	-	65	
宮城県	27	0.47	39	0.67	-	-	-	-	-	-	-	-	28	2.33	2	0.17	26	
秋田県	29	0.83	7	0.20	-	-	2	0.29	-	-	-	-	13	1.63	-	-	47	
山形県	32	1.10	33	1.14	-	-	4	0.50	-	-	1	0.10	12	1.20	-	-	67	
福島県	16	0.33	10	0.21	-	-	3	0.25	-	-	-	-	14	2.00	-	-	94	
茨城県	5	0.07	6	0.08	1	0.06	16	0.94	1	0.08	-	-	8	0.62	-	-	77	
栃木県	-	-	10	0.21	-	-	7	0.58	-	-	-	-	35	5.00	-	-	55	
群馬県	9	0.15	25	0.42	-	-	11	0.79	1	0.13	-	-	40	5.00	-	-	87	
埼玉県	28	0.18	55	0.35	-	-	28	0.67	-	-	1	0.11	35	3.89	1	0.11	157	
千葉県	28	0.21	40	0.30	1	0.03	19	0.54	-	-	-	-	15	1.67	4	0.44	103	
東京都	79	0.31	75	0.29	-	-	12	0.32	1	0.04	1	0.04	29	1.21	-	-	359	
神奈川県	59	0.29	65	0.32	-	-	37	0.90	-	-	-	-	13	1.30	-	-	76	
新潟県	48	0.80	14	0.23	-	-	-	-	-	-	-	-	5	0.38	10	0.77	134	
富山県	10	0.34	3	0.10	-	-	-	-	-	-	-	-	6	1.20	-	-	46	
石川県	6	0.21	12	0.41	-	-	-	-	-	-	-	-	2	0.40	-	-	55	
福井県	2	0.09	17	0.77	-	-	1	0.33	-	-	1	0.17	-	-	-	-	40	
山梨県	2	0.08	4	0.17	-	-	6	0.67	-	-	-	-	4	0.40	-	-	2	
長野県	18	0.33	6	0.11	-	-	5	0.45	-	-	-	-	12	1.09	-	-	7	
岐阜県	3	0.06	38	0.72	-	-	4	0.36	1	0.20	1	0.20	10	2.00	-	-	40	
静岡県	7	0.08	23	0.26	-	-	8	0.36	-	-	1	0.10	16	1.60	-	-	86	
愛知県	8	0.04	80	0.44	-	-	11	0.32	1	0.07	-	-	25	1.79	-	-	148	
三重県	3	0.07	33	0.73	-	-	1	0.08	-	-	-	-	6	0.67	-	-	40	
滋賀県	8	0.25	6	0.19	-	-	1	0.13	-	-	-	-	1	0.14	-	-	40	
京都府	13	0.18	6	0.08	-	-	10	0.56	-	-	-	-	1	0.17	-	-	63	
大阪府	33	0.17	53	0.27	1	0.02	15	0.29	-	-	-	-	16	0.94	-	-	278	
兵庫県	19	0.15	19	0.15	-	-	10	0.29	-	-	1	0.09	10	0.91	-	-	117	
奈良県	5	0.14	4	0.11	-	-	2	0.22	-	-	-	-	3	0.50	-	-	28	
和歌山県	6	0.19	3	0.10	-	-	-	-	-	-	-	-	12	1.09	2	0.18	15	
鳥取県	4	0.21	1	0.05	-	-	3	1.00	-	-	1	0.20	7	1.40	-	-	34	
島根県	5	0.22	5	0.22	-	-	-	-	-	-	-	-	7	0.88	-	-	47	
岡山県	11	0.20	21	0.39	-	-	7	0.58	-	-	-	-	7	1.40	1	0.20	63	
広島県	5	0.07	16	0.22	1	0.05	14	0.74	1	0.05	-	-	5	0.24	-	-	109	
山口県	11	0.23	13	0.27	-	-	1	0.11	-	-	-	-	10	1.11	-	-	111	
徳島県	2	0.09	4	0.17	-	-	1	0.25	-	-	-	-	1	0.20	-	-	30	
香川県	10	0.33	3	0.10	-	-	1	0.33	-	-	-	-	1	0.20	-	-	41	
愛媛県	11	0.30	10	0.27	-	-	9	1.13	-	-	-	-	5	0.83	-	-	30	
高知県	5	0.17	9	0.30	-	-	-	-	-	-	-	-	2	0.25	-	-	21	
福岡県	12	0.10	70	0.58	-	-	8	0.31	1	0.07	-	-	1	0.07	-	-	253	
佐賀県	1	0.04	4	0.17	-	-	-	-	-	-	-	-	3	0.50	-	-	80	
長崎県	3	0.07	17	0.39	-	-	3	0.38	-	-	-	-	6	0.50	-	-	57	
熊本県	14	0.29	23	0.48	-	-	15	1.67	-	-	1	0.07	2	0.13	2	0.13	97	
大分県	8	0.22	54	1.50	-	-	-	-	-	-	-	-	5	0.45	-	-	61	
宮崎県	6	0.17	20	0.56	-	-	9	1.50	-	-	-	-	2	0.29	-	-	79	
鹿児島県	17	0.31	13	0.24	-	-	12	1.71	-	-	1	0.08	2	0.17	-	-	40	
沖縄県	3	0.09	9	0.26	-	-	36	3.60	1	0.14	-	-	8	1.14	-	-	14	

獣医師が届出を行う感染症と対象動物

注 報告数は感染実験等の学術的研究による発生を除く。

報告数・累積報告数, 疾病・都道府県別

2012年41週

	エボラ出血熱		マールブルグ病		ペスト		重症急性呼吸器症候群(SARS)						結核		鳥インフルエンザ(H5N1)		細菌性赤痢	
	サル		サル		プレーリードッグ	イタチアナグマ		タヌキ		ハクビシン		サル		鳥類		サル		
	報告数	累積	報告数	累積	報告数	累積	報告数	累積	報告数	累積	報告数	累積	報告数	累積	報告数	累積	報告数	累積
総数	-	-	-	-	-	-	-	-	-	-	-	-	-	-	-	-	-	1
北海道	-	-	-	-	-	-	-	-	-	-	-	-	-	-	-	-	-	-
青森県	-	-	-	-	-	-	-	-	-	-	-	-	-	-	-	-	-	-
岩手県	-	-	-	-	-	-	-	-	-	-	-	-	-	-	-	-	-	-
宮城県	-	-	-	-	-	-	-	-	-	-	-	-	-	-	-	-	-	-
秋田県	-	-	-	-	-	-	-	-	-	-	-	-	-	-	-	-	-	-
山形県	-	-	-	-	-	-	-	-	-	-	-	-	-	-	-	-	-	-
福島県	-	-	-	-	-	-	-	-	-	-	-	-	-	-	-	-	-	-
茨城県	-	-	-	-	-	-	-	-	-	-	-	-	-	-	-	-	-	-
栃木県	-	-	-	-	-	-	-	-	-	-	-	-	-	-	-	-	-	-
群馬県	-	-	-	-	-	-	-	-	-	-	-	-	-	-	-	-	-	-
埼玉県	-	-	-	-	-	-	-	-	-	-	-	-	-	-	-	-	-	-
千葉県	-	-	-	-	-	-	-	-	-	-	-	-	-	-	-	-	-	-
東京都	-	-	-	-	-	-	-	-	-	-	-	-	-	-	-	-	-	-
神奈川県	-	-	-	-	-	-	-	-	-	-	-	-	-	-	-	-	-	-
新潟県	-	-	-	-	-	-	-	-	-	-	-	-	-	-	-	-	-	-
富山県	-	-	-	-	-	-	-	-	-	-	-	-	-	-	-	-	-	-
石川県	-	-	-	-	-	-	-	-	-	-	-	-	-	-	-	-	-	-
福井県	-	-	-	-	-	-	-	-	-	-	-	-	-	-	-	-	-	-
山梨県	-	-	-	-	-	-	-	-	-	-	-	-	-	-	-	-	-	-
長野県	-	-	-	-	-	-	-	-	-	-	-	-	-	-	-	-	-	1
岐阜県	-	-	-	-	-	-	-	-	-	-	-	-	-	-	-	-	-	-
静岡県	-	-	-	-	-	-	-	-	-	-	-	-	-	-	-	-	-	-
愛知県	-	-	-	-	-	-	-	-	-	-	-	-	-	-	-	-	-	-
三重県	-	-	-	-	-	-	-	-	-	-	-	-	-	-	-	-	-	-
滋賀県	-	-	-	-	-	-	-	-	-	-	-	-	-	-	-	-	-	-
京都府	-	-	-	-	-	-	-	-	-	-	-	-	-	-	-	-	-	-
大阪府	-	-	-	-	-	-	-	-	-	-	-	-	-	-	-	-	-	-
兵庫県	-	-	-	-	-	-	-	-	-	-	-	-	-	-	-	-	-	-
奈良県	-	-	-	-	-	-	-	-	-	-	-	-	-	-	-	-	-	-
和歌山県	-	-	-	-	-	-	-	-	-	-	-	-	-	-	-	-	-	-
鳥取県	-	-	-	-	-	-	-	-	-	-	-	-	-	-	-	-	-	-
島根県	-	-	-	-	-	-	-	-	-	-	-	-	-	-	-	-	-	-
岡山県	-	-	-	-	-	-	-	-	-	-	-	-	-	-	-	-	-	-
広島県	-	-	-	-	-	-	-	-	-	-	-	-	-	-	-	-	-	-
山口県	-	-	-	-	-	-	-	-	-	-	-	-	-	-	-	-	-	-
徳島県	-	-	-	-	-	-	-	-	-	-	-	-	-	-	-	-	-	-
香川県	-	-	-	-	-	-	-	-	-	-	-	-	-	-	-	-	-	-
愛媛県	-	-	-	-	-	-	-	-	-	-	-	-	-	-	-	-	-	-
高知県	-	-	-	-	-	-	-	-	-	-	-	-	-	-	-	-	-	-
福岡県	-	-	-	-	-	-	-	-	-	-	-	-	-	-	-	-	-	-
佐賀県	-	-	-	-	-	-	-	-	-	-	-	-	-	-	-	-	-	-
長崎県	-	-	-	-	-	-	-	-	-	-	-	-	-	-	-	-	-	-
熊本県	-	-	-	-	-	-	-	-	-	-	-	-	-	-	-	-	-	-
大分県	-	-	-	-	-	-	-	-	-	-	-	-	-	-	-	-	-	-
宮崎県	-	-	-	-	-	-	-	-	-	-	-	-	-	-	-	-	-	-
鹿児島県	-	-	-	-	-	-	-	-	-	-	-	-	-	-	-	-	-	-
沖縄県	-	-	-	-	-	-	-	-	-	-	-	-	-	-	-	-	-	-

報告数・累積報告数, 疾病・都道府県別 2012年41週

	ウエストナイル熱		エキノコックス症	
	鳥類		犬	
	報告数	累積	報告数	累積
総 数	-	-	-	-
北海道	-	-	-	-
青森県	-	-	-	-
岩手県	-	-	-	-
宮城県	-	-	-	-
秋田県	-	-	-	-
山形県	-	-	-	-
福島県	-	-	-	-
茨城県	-	-	-	-
栃木県	-	-	-	-
群馬県	-	-	-	-
埼玉県	-	-	-	-
千葉県	-	-	-	-
東京都	-	-	-	-
神奈川県	-	-	-	-
新潟県	-	-	-	-
富山県	-	-	-	-
石川県	-	-	-	-
福井県	-	-	-	-
山梨県	-	-	-	-
長野県	-	-	-	-
岐阜県	-	-	-	-
静岡県	-	-	-	-
愛知県	-	-	-	-
三重県	-	-	-	-
滋賀県	-	-	-	-
京都府	-	-	-	-
大阪府	-	-	-	-
兵庫県	-	-	-	-
奈良県	-	-	-	-
和歌山県	-	-	-	-
鳥取県	-	-	-	-
島根県	-	-	-	-
岡山県	-	-	-	-
広島県	-	-	-	-
山口県	-	-	-	-
徳島県	-	-	-	-
香川県	-	-	-	-
愛媛県	-	-	-	-
高知県	-	-	-	-
福岡県	-	-	-	-
佐賀県	-	-	-	-
長崎県	-	-	-	-
熊本県	-	-	-	-
大分県	-	-	-	-
宮崎県	-	-	-	-
鹿児島県	-	-	-	-
沖縄県	-	-	-	-

感染症週報 第14巻 第41号 2012年10月26日発行
 発行：国立感染症研究所
 厚生労働省健康局結核感染症課
 厚生労働省大臣官房統計情報部
 事務局：国立感染症研究所感染症情報センター
 〒162-8640東京都新宿区戸山1-23-1
 T E L : 03-5285-1111
 F A X : 03-5285-1129
 U R L : <http://www.nih.go.jp/niid/ja/from-idsc.html>
 < 国立感染症研究所 感染症情報センター >
<http://www.mhlw.go.jp/>
 < 厚生労働省 >
<http://www.forth.go.jp/>
 < 旅行者のための海外感染症情報(厚生労働省検疫所) >

本週報は、感染症新法に基づくものであり、全国の医療従事者、定点医療機関、保健所、保健所設置市、特別区、都道府県、地方衛生研究所、検疫所の皆様のご協力を得て、国立感染症研究所感染症情報センターにおいて編集したものです。

また、本週報は速報性を重視しておりますので、今後調査などの結果に応じて、若干の変更が生じることがありますが、その場合には週報上にて訂正させていただきます。

「感染症の話」及び「読者のコーナー」の回答欄の内容に関する責は、それぞれの執筆者及び回答者に属しますが、内容に関するご質問、ご意見については事務局でお受けいたします。

なお、週報の内容について、学術的研究、あるいは公衆衛生活動にかかわる業務以外の目的においては、無断転載を禁じます。