

感染症発生動向調査で届出られた梅毒の概要

(2017年7月5日現在) (次回更新予定10月) (国立感染症研究所 感染症疫学センター・細菌第一部)

感染症発生動向調査において、2017年第26週までに届出られた梅毒の都道府県別、性別・年齢群別、病期別の情報を還元する。2017年第2四半期* (第14週～26週) に診断され、梅毒として届出された症例数は1426例で、2017年第1四半期に診断され届出された症例数(1187例)、昨年同時期に届出された症例数(1161例)を共に上回った。東京都においては、昨年の第3四半期以降、届出数は減少していたが、2017年第2四半期には、届出数が再び増加し、昨年同時期の届出数を上回った。また、2017年第2四半期には、他の多くの都道府県においても届出数が増加し、昨年同時期の届出数を上回った。年齢分布として、男性は依然として20代から40代の幅広い年齢層から届出されており、女性は20代前半に多かった。病型は、感染早期の患者動向を反映し、感染性の高い早期顕症梅毒が、継続して男女共に多く届出されていた。男性異性間においては、早期顕症Ⅰ期が半分以上の報告数を占めていた。一方、女性異性間、男性同性間においては、共に無症候の報告が多く、それぞれの早期顕症Ⅰ期の届出数を上回った。2016年末から女性、男性異性間、男性同性間、それぞれ届出数の微減が見られたが、2017年第2四半期には、いずれの集団においても届出数の増加を認めた。今後の梅毒の発生動向に引き続き注意しながら、早期発見、早期検査、早期治療が重要である。

* 第1四半期から第4四半期は、以下の週に該当する：

第1四半期：第1週～13週

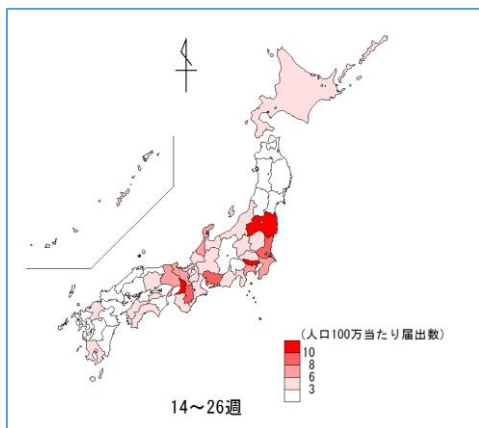
第2四半期：第14週～26週

第3四半期：第27週～39週

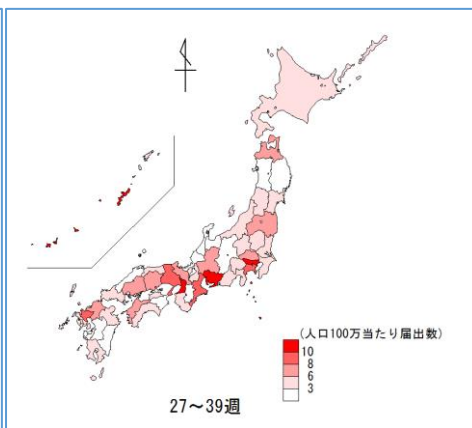
第4四半期：第40週～52週

図1. 都道府県別：人口100万当たり届出数、2016年第2四半期から2017年第2四半期（四半期毎）*

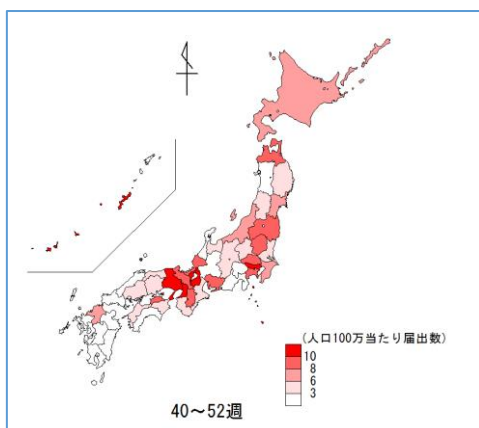
2016年第2四半期



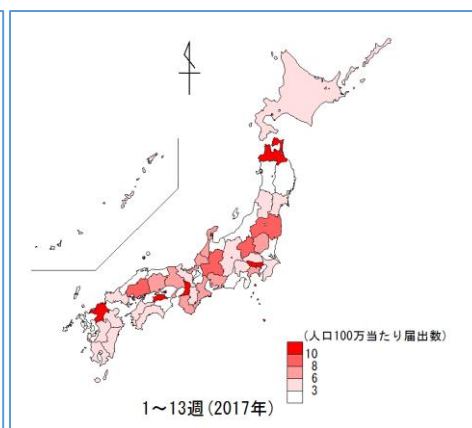
2016年第3四半期



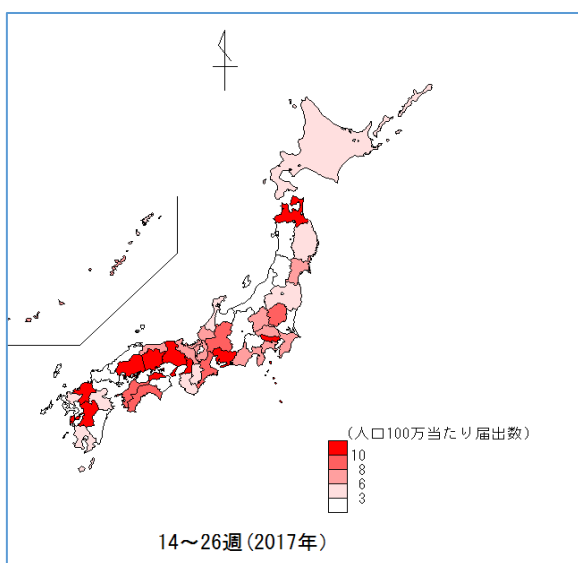
2016年第4四半期



2017年第1四半期



2017年第2四半期



*人口は2015年国勢調査を使用

图2. 都道府県別届出数、2016年第2四半期から2017年第2四半期（四半期毎）
（届出数上位10位を抜粋）

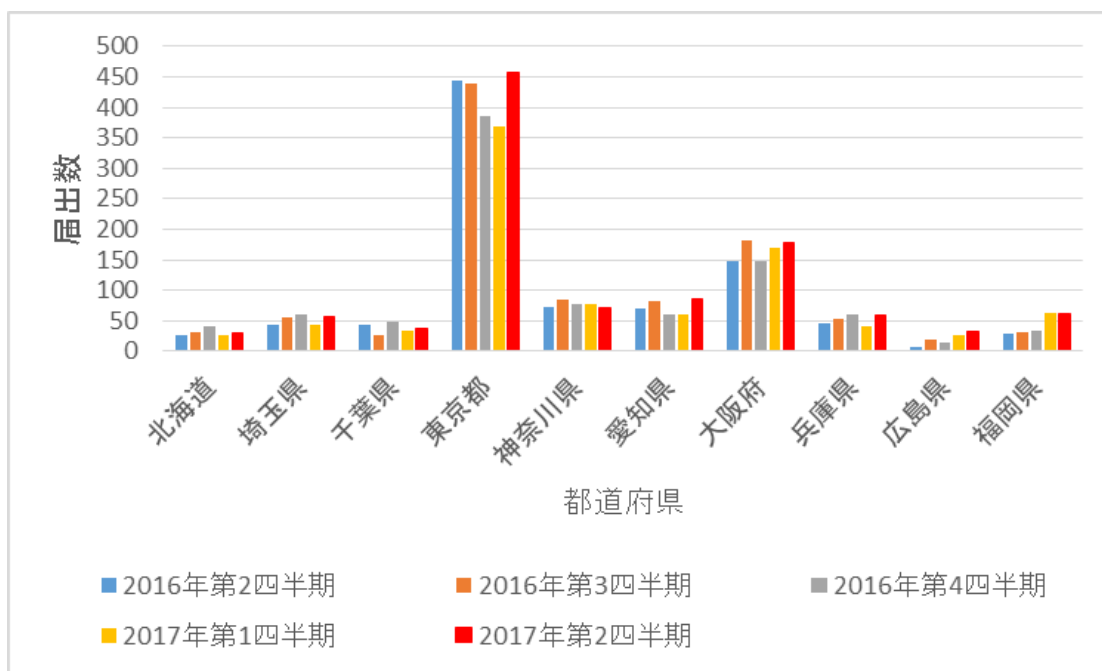
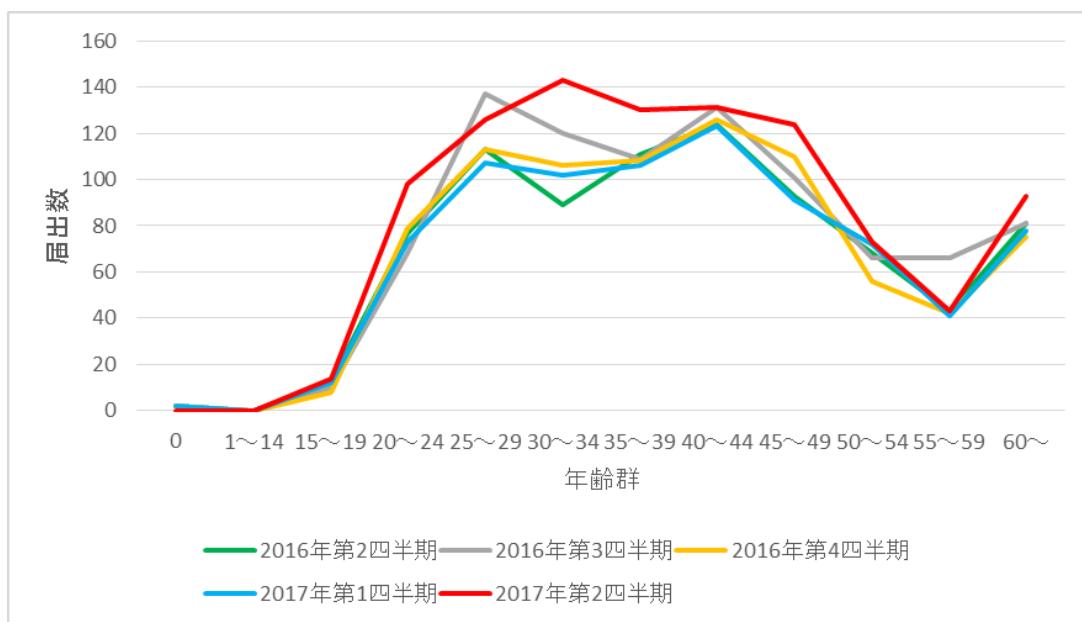


图3. 年龄分布：2016年第2四半期から2017年第2四半期（四半期毎）

男性



女性

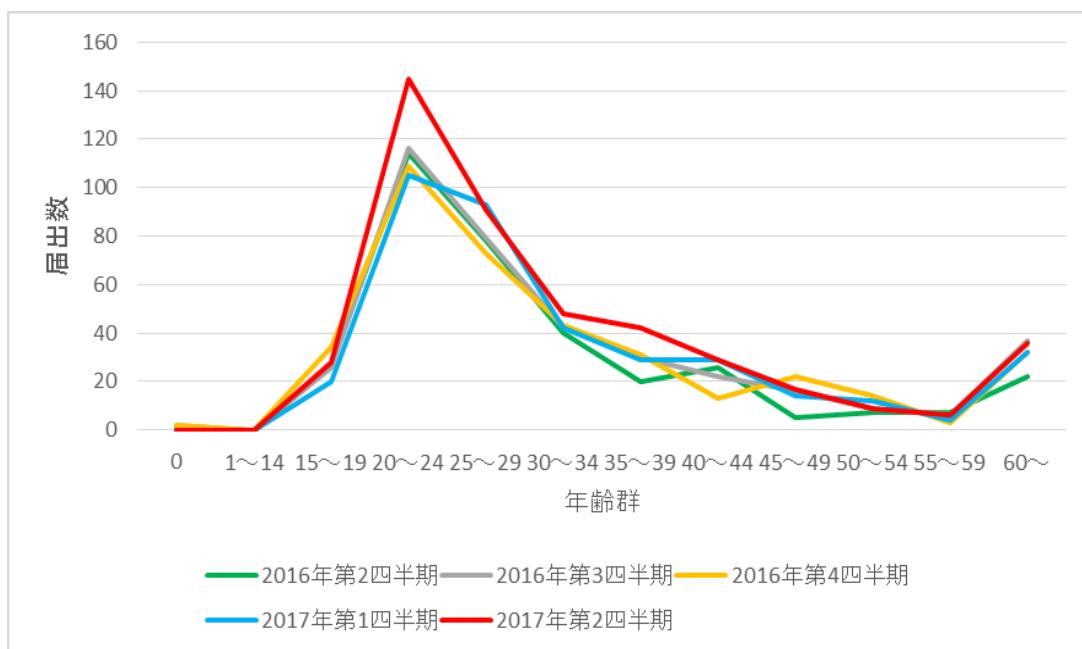
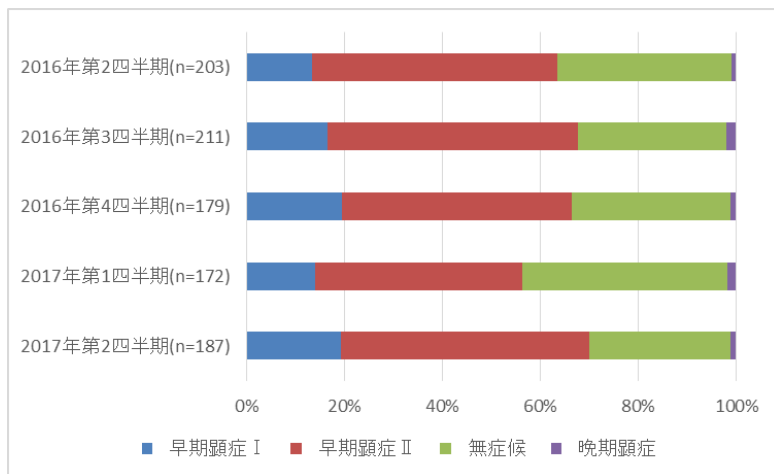
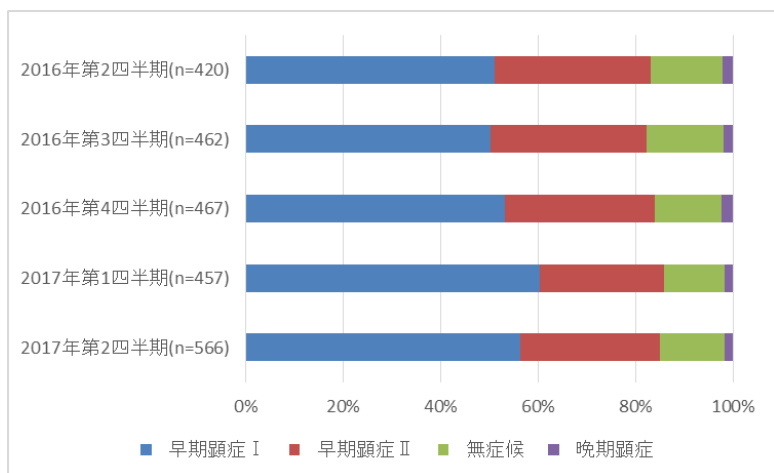


図 4. 病型の分布：2016 年第 2 四半期から 2017 年第 2 四半期（四半期毎）

男性同性間



男性異性間



女性異性間

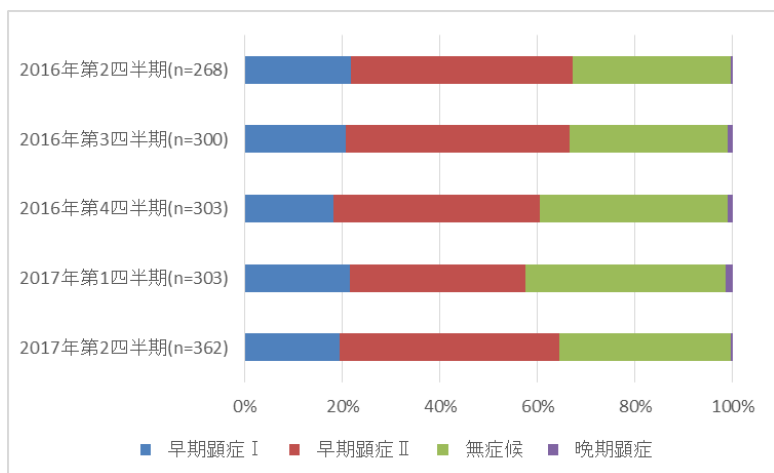
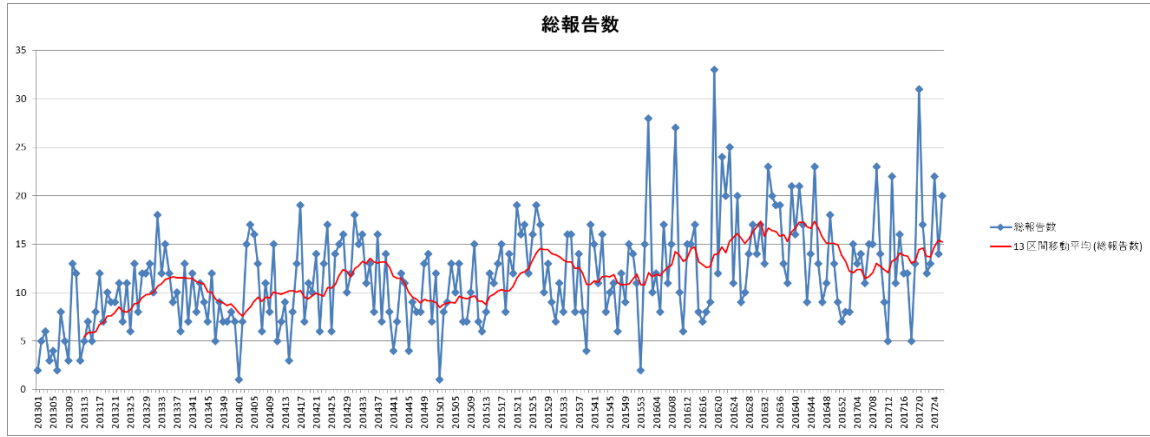
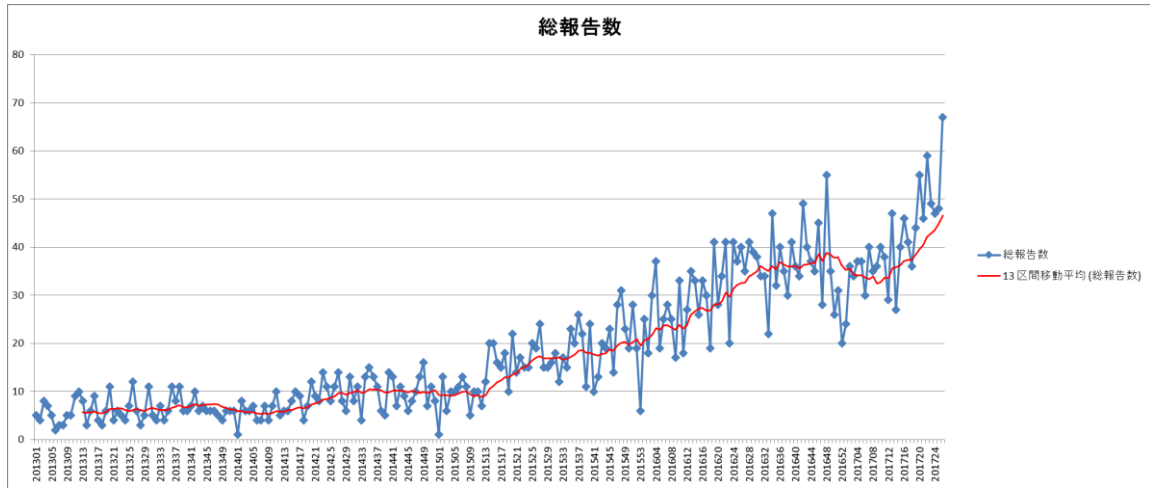


図 5. 2013 年第 1 週から 2017 年第 26 週の届出数、赤線は 13 週間移動平均

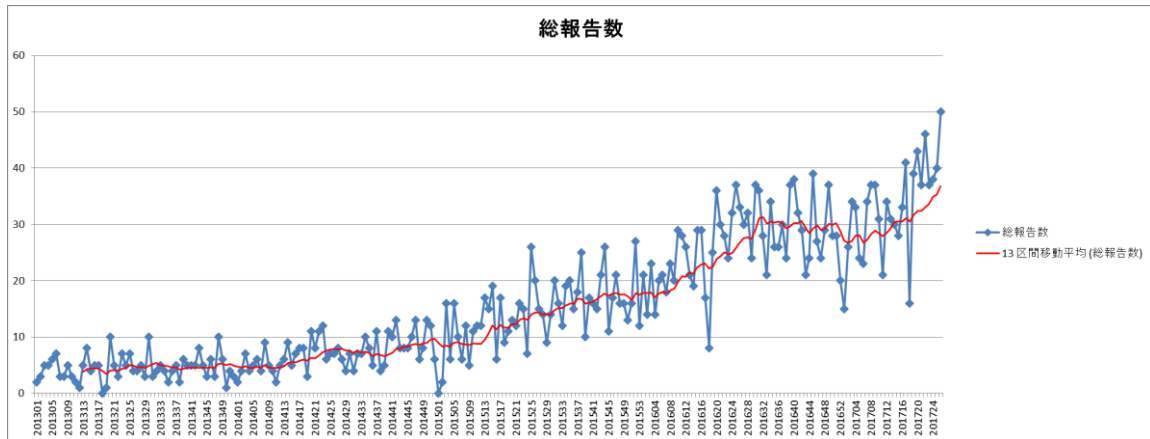
男性同性間



男性異性間



女性



Annex

表 1. 都道府県別届出数：2016 年第 2 四半期から 2017 年第 2 四半期（四半期毎）

| 届出都道府県 | 2016 年 第 2 四半期 | 2016 年 第 3 四半期 | 2016 年 第 4 四半期 | 2017 年 第 1 四半期 | 2017 年 第 2 四半期 |
|--------|-------------------|-------------------|-------------------|-------------------|-------------------|
| 北海道 | 27 | 30 | 40 | 25 | 31 |
| 青森県 | 3 | 8 | 13 | 17 | 21 |
| 岩手県 | 0 | 2 | 5 | 3 | 4 |
| 宮城県 | 5 | 8 | 14 | 13 | 15 |
| 秋田県 | 1 | 1 | 3 | 1 | 3 |
| 山形県 | 3 | 4 | 5 | 4 | 3 |
| 福島県 | 25 | 14 | 16 | 18 | 9 |
| 茨城県 | 28 | 17 | 13 | 9 | 7 |
| 栃木県 | 9 | 10 | 17 | 13 | 16 |
| 群馬県 | 8 | 9 | 10 | 19 | 13 |
| 埼玉県 | 42 | 55 | 60 | 44 | 56 |
| 千葉県 | 44 | 26 | 47 | 33 | 38 |
| 東京都 | 445 | 439 | 385 | 369 | 458 |
| 神奈川県 | 72 | 84 | 77 | 76 | 71 |
| 新潟県 | 11 | 13 | 14 | 2 | 4 |
| 富山県 | 4 | 3 | 5 | 2 | 3 |
| 石川県 | 7 | 2 | 1 | 8 | 4 |
| 福井県 | 4 | 2 | 7 | 5 | 5 |
| 山梨県 | 2 | 5 | | 3 | 1 |
| 長野県 | 4 | 2 | 10 | 10 | 5 |
| 岐阜県 | 8 | 13 | 6 | 18 | 20 |
| 静岡県 | 19 | 19 | 11 | 10 | 23 |
| 愛知県 | 69 | 82 | 60 | 59 | 85 |
| 三重県 | 8 | 16 | 9 | 16 | 18 |
| 滋賀県 | 5 | 5 | 15 | 3 | 9 |
| 京都府 | 19 | 19 | 22 | 14 | 19 |
| 大阪府 | 147 | 181 | 147 | 170 | 178 |
| 兵庫県 | 45 | 53 | 61 | 40 | 59 |
| 奈良県 | 13 | 4 | 11 | 5 | 8 |
| 和歌山県 | 5 | 4 | 4 | 7 | 3 |
| 鳥取県 | 1 | 3 | 2 | 1 | 4 |

| | | | | | |
|------|------|------|------|------|------|
| 島根県 | 0 | 2 | | | 0 |
| 岡山県 | 8 | 15 | 9 | 17 | 39 |
| 広島県 | 7 | 18 | 15 | 27 | 32 |
| 山口県 | 0 | 7 | 2 | 7 | 3 |
| 徳島県 | 2 | 2 | 3 | 2 | 2 |
| 香川県 | 3 | 5 | 9 | 13 | 25 |
| 愛媛県 | 5 | 11 | 5 | 5 | 13 |
| 高知県 | 4 | 4 | 2 | 3 | 7 |
| 福岡県 | 28 | 31 | 33 | 62 | 61 |
| 佐賀県 | 2 | 8 | 2 | 2 | 3 |
| 長崎県 | 0 | 7 | 3 | 3 | 1 |
| 熊本県 | 4 | 4 | 4 | 9 | 25 |
| 大分県 | 2 | 4 | 3 | 3 | 5 |
| 宮崎県 | 1 | 3 | 1 | 5 | 1 |
| 鹿児島県 | 6 | 7 | 4 | 6 | 5 |
| 沖縄県 | 6 | 15 | 16 | 6 | 11 |
| 総計 | 1161 | 1276 | 1201 | 1187 | 1426 |

表 2. 都道府県別累積届出数（2017 年、2016 年それぞれ第 2 四半期）

| 届出都道府県別 | 2017 年 第 2 四半期 | 2016 年 第 2 四半期 | 2017 年第 2 四半期： 2016 年第 2 四半期 | 2017 年第 2 四半期 人口 100 万当たり* |
|---------|-------------------|-------------------|---------------------------------|-------------------------------|
| 北海道 | 31 | 27 | 1.1 | 5.8 |
| 青森県 | 21 | 3 | 7.0 | 16.0 |
| 岩手県 | 4 | 0 | | 3.1 |
| 宮城県 | 15 | 5 | 3.0 | 6.4 |
| 秋田県 | 3 | 1 | 3.0 | 2.9 |
| 山形県 | 3 | 3 | 1.0 | 2.7 |
| 福島県 | 9 | 25 | 0.4 | 4.7 |
| 茨城県 | 7 | 28 | 0.3 | 2.4 |
| 栃木県 | 16 | 9 | 1.8 | 8.1 |
| 群馬県 | 13 | 8 | 1.6 | 6.6 |
| 埼玉県 | 56 | 42 | 1.3 | 7.7 |
| 千葉県 | 38 | 44 | 0.9 | 6.1 |
| 東京都 | 458 | 445 | 1.0 | 33.9 |
| 神奈川県 | 71 | 72 | 1.0 | 7.8 |

| | | | | |
|------|------|------|-----|------|
| 新潟県 | 4 | 11 | 0.4 | 1.7 |
| 富山県 | 3 | 4 | 0.8 | 2.8 |
| 石川県 | 4 | 7 | 0.6 | 3.5 |
| 福井県 | 5 | 4 | 1.3 | 6.4 |
| 山梨県 | 1 | 2 | 0.5 | 1.2 |
| 長野県 | 5 | 4 | 1.3 | 2.4 |
| 岐阜県 | 20 | 8 | 2.5 | 9.8 |
| 静岡県 | 23 | 19 | 1.2 | 6.2 |
| 愛知県 | 85 | 69 | 1.2 | 11.4 |
| 三重県 | 18 | 8 | 2.3 | 9.9 |
| 滋賀県 | 9 | 5 | 1.8 | 6.4 |
| 京都府 | 19 | 19 | 1.0 | 7.3 |
| 大阪府 | 178 | 147 | 1.2 | 20.1 |
| 兵庫県 | 59 | 45 | 1.3 | 10.7 |
| 奈良県 | 8 | 13 | 0.6 | 5.9 |
| 和歌山県 | 3 | 5 | 0.6 | 3.1 |
| 鳥取県 | 4 | 1 | 4.0 | 7.0 |
| 島根県 | 0 | 0 | | |
| 岡山県 | 39 | 8 | 4.9 | 20.3 |
| 広島県 | 32 | 7 | 4.6 | 11.2 |
| 山口県 | 3 | 0 | | 2.1 |
| 徳島県 | 2 | 2 | 1.0 | 2.6 |
| 香川県 | 25 | 3 | 8.3 | 25.6 |
| 愛媛県 | 13 | 5 | 2.6 | 9.4 |
| 高知県 | 7 | 4 | 1.8 | 9.6 |
| 福岡県 | 61 | 28 | 2.2 | 12.0 |
| 佐賀県 | 3 | 2 | 1.5 | 3.6 |
| 長崎県 | 1 | 0 | | 0.7 |
| 熊本県 | 25 | 4 | 6.3 | 14.0 |
| 大分県 | 5 | 2 | 2.5 | 4.3 |
| 宮崎県 | 1 | 1 | 1.0 | 0.9 |
| 鹿児島県 | 5 | 6 | 0.8 | 3.0 |
| 沖縄県 | 11 | 6 | 1.8 | 7.7 |
| 総計 | 1426 | 1161 | 1.2 | 11.2 |

*人口は 2015 年国勢調査を使用

表 3. 性別年齢分布：2016 年第 2 四半期から 2017 年第 2 四半期（四半期毎）

2016 年第 2 四半期 (n=1161)

| 年齢 (年) | 0 | 1~ 14 | 15~ 19 | 20~ 24 | 25~ 29 | 30~ 34 | 35~ 39 | 40~ 44 | 45~ 49 | 50~ 54 | 55~ 59 | 60~ |
|-----------|---|----------|-----------|-----------|-----------|-----------|-----------|-----------|-----------|-----------|-----------|-----|
| 男 | 2 | 0 | 13 | 77 | 113 | 89 | 111 | 124 | 93 | 68 | 43 | 81 |
| 女 | 1 | 0 | 27 | 114 | 78 | 40 | 20 | 26 | 5 | 7 | 7 | 22 |

2016 年第 3 四半期 (n=1276)

| 年齢 (年) | 0 | 1~ 14 | 15~ 19 | 20~ 24 | 25~ 29 | 30~ 34 | 35~ 39 | 40~ 44 | 45~ 49 | 50~ 54 | 55~ 59 | 60~ |
|-----------|---|----------|-----------|-----------|-----------|-----------|-----------|-----------|-----------|-----------|-----------|-----|
| 男 | 2 | 0 | 10 | 68 | 137 | 120 | 109 | 131 | 101 | 66 | 66 | 81 |
| 女 | 2 | 0 | 26 | 116 | 79 | 42 | 30 | 22 | 16 | 9 | 6 | 37 |

2016 年第 4 四半期 (n=1201)

| 年齢 (年) | 0 | 1~ 14 | 15~ 19 | 20~ 24 | 25~ 29 | 30~ 34 | 35~ 39 | 40~ 44 | 45~ 49 | 50~ 54 | 55~ 59 | 60~ |
|-----------|---|----------|-----------|-----------|-----------|-----------|-----------|-----------|-----------|-----------|-----------|-----|
| 男 | 2 | 0 | 8 | 79 | 113 | 106 | 108 | 126 | 110 | 56 | 42 | 75 |
| 女 | 2 | 0 | 34 | 109 | 73 | 43 | 31 | 13 | 22 | 14 | 3 | 32 |

2017 年第 1 四半期 (n=1187)

| 年齢 (年) | 0 | 1~ 14 | 15~ 19 | 20~ 24 | 25~ 29 | 30~ 34 | 35~ 39 | 40~ 44 | 45~ 49 | 50~ 54 | 55~ 59 | 60~ |
|-----------|---|----------|-----------|-----------|-----------|-----------|-----------|-----------|-----------|-----------|-----------|-----|
| 男 | 2 | 0 | 12 | 73 | 107 | 102 | 106 | 123 | 91 | 72 | 41 | 78 |
| 女 | 0 | 0 | 20 | 105 | 93 | 42 | 29 | 29 | 14 | 12 | 4 | 32 |

2017 年第 2 四半期 (n=1426)

| 年齢 (年) | 0 | 1~ 14 | 15~ 19 | 20~ 24 | 25~ 29 | 30~ 34 | 35~ 39 | 40~ 44 | 45~ 49 | 50~ 54 | 55~ 59 | 60~ |
|-----------|---|----------|-----------|-----------|-----------|-----------|-----------|-----------|-----------|-----------|-----------|-----|
| 男 | 0 | 0 | 14 | 98 | 126 | 143 | 130 | 131 | 124 | 73 | 43 | 93 |
| 女 | 0 | 0 | 28 | 145 | 91 | 48 | 42 | 29 | 17 | 9 | 6 | 36 |

表 4. 病型の分布：2016 年第 2 四半期から 2017 年第 2 四半期（四半期毎）

男性：同性間

| | 2016 年 第 2 四半期 | 2016 年 第 3 四半期 | 2016 年 第 4 四半期 | 2017 年 第 1 四半期 | 2017 年 第 2 四半期 |
|---------|-------------------|-------------------|-------------------|-------------------|-------------------|
| 早期顕症 I | 27 | 35 | 35 | 24 | 36 |
| 早期顕症 II | 102 | 108 | 84 | 73 | 95 |
| 無症候 | 72 | 64 | 58 | 72 | 54 |
| 晩期顕症 | 2 | 4 | 2 | 3 | 2 |

男性：異性間

| | 2016 年 第 2 四半期 | 2016 年 第 3 四半期 | 2016 年 第 4 四半期 | 2017 年 第 1 四半期 | 2017 年 第 2 四半期 |
|---------|-------------------|-------------------|-------------------|-------------------|-------------------|
| 早期顕症 I | 215 | 232 | 248 | 276 | 319 |
| 早期顕症 II | 134 | 148 | 144 | 116 | 162 |
| 無症候 | 62 | 73 | 64 | 57 | 75 |
| 晩期顕症 | 9 | 9 | 11 | 8 | 10 |

女性：異性間

| | 2016 年 第 2 四半期 | 2016 年 第 3 四半期 | 2016 年 第 4 四半期 | 2017 年 第 1 四半期 | 2017 年 第 2 四半期 |
|---------|-------------------|-------------------|-------------------|-------------------|-------------------|
| 早期顕症 I | 58 | 62 | 55 | 65 | 70 |
| 早期顕症 II | 122 | 138 | 128 | 109 | 163 |
| 無症候 | 87 | 97 | 117 | 125 | 128 |
| 晩期顕症 | 1 | 3 | 3 | 4 | 1 |