

## 感染症発生動向調査で届出られた梅毒の概要

(2017年10月4日現在) (次回更新予定2018年1月) (国立感染症研究所 感染症疫学センター・細菌第一部)

感染症発生動向調査において、2017年第39週までに届出られた梅毒の都道府県別、性別・年齢群別、病期別の情報を還元する。2017年第3四半期\* (第27週～39週: 以下、診断週) の届出数は1522例で、2017年第2四半期(1535例)とほぼ同程度で、昨年同時期(1277例)を上回った。東京都においては、2017年第3四半期の届出数は、2016年第3四半期を上回り、再び増加した2017年第2四半期とほぼ同程度であった。大阪府においては、2017年第1四半期以降、届出数が増加しており、2017年第3四半期には昨年同時期を上回った。年齢分布として、男性は依然として20代から40代の幅広い年齢層から届出られており、女性は20代前半に多かった。病型は、感染早期の患者動向を反映する感染性の高い早期顕症梅毒が、継続して男女共に多く届出られていた。男性異性間においては、早期顕症Ⅰ期が半分以上を占めていた。一方、女性異性間、男性同性間においては、共に無症候の割合が高く、それぞれの早期顕症Ⅰ期を上回った。2017年第3四半期には、2017年第2四半期と比較して、男性同性間の届出数の微減がみられたが、男性異性間においては増加を認めた。今後の梅毒の発生動向に引き続き注意しながら、早期発見、早期検査、早期治療が重要である。

\*10月4日までに届出のあった報告数で、第39週(9月25日～10月1日)までに診断されていても遅れて届出のあった報告は含まない。第1四半期から第4四半期は、以下の週に該当する:

第1四半期: 第1週～13週

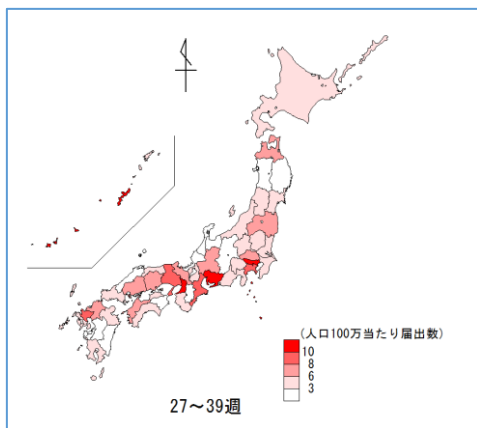
第2四半期: 第14週～26週

第3四半期: 第27週～39週

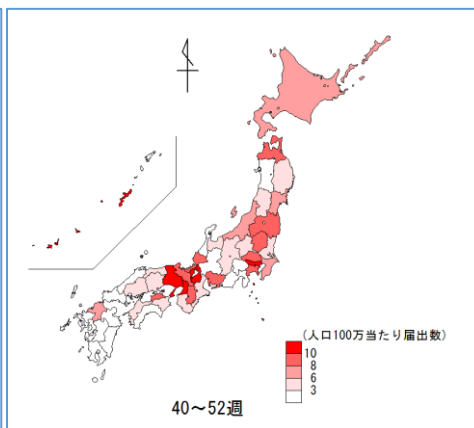
第4四半期: 第40週～52週

図1. 都道府県別：人口100万当たり届出数、2016年第3四半期から2017年第3四半期（四半期毎）\*

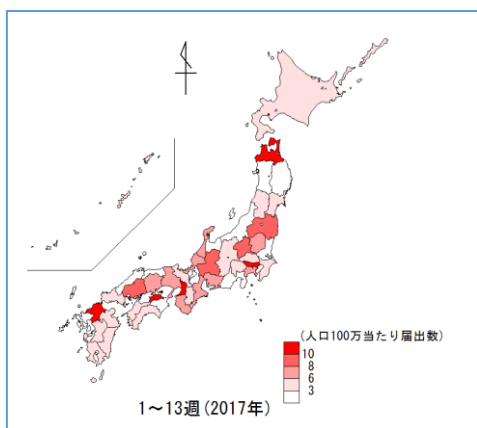
2016年第3四半期



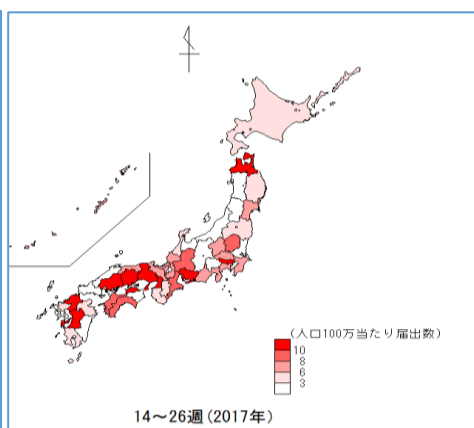
2016年第4四半期



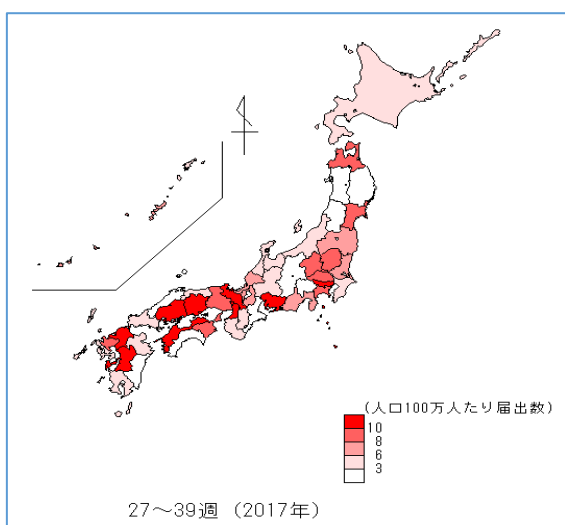
2017年第1四半期



2017年第2四半期



2017年第3四半期



\*人口は2015年国勢調査を使用

图 2. 都道府県別届出数、2016 年第 3 四半期から 2017 年第 3 四半期（四半期毎）  
（届出数上位 10 位を抜粋）

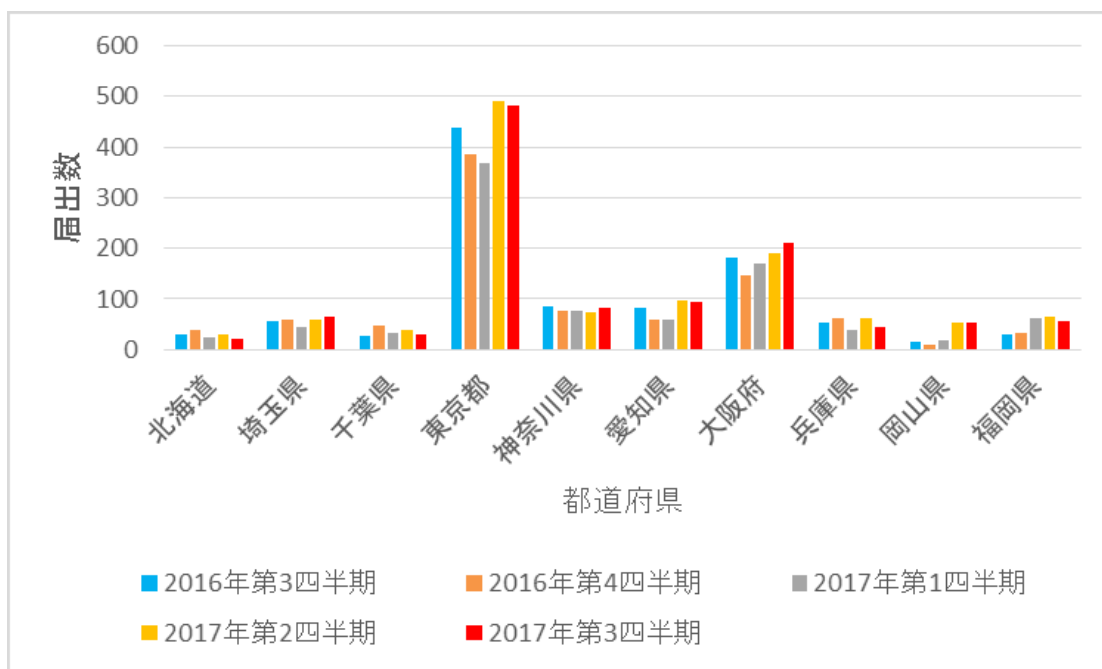
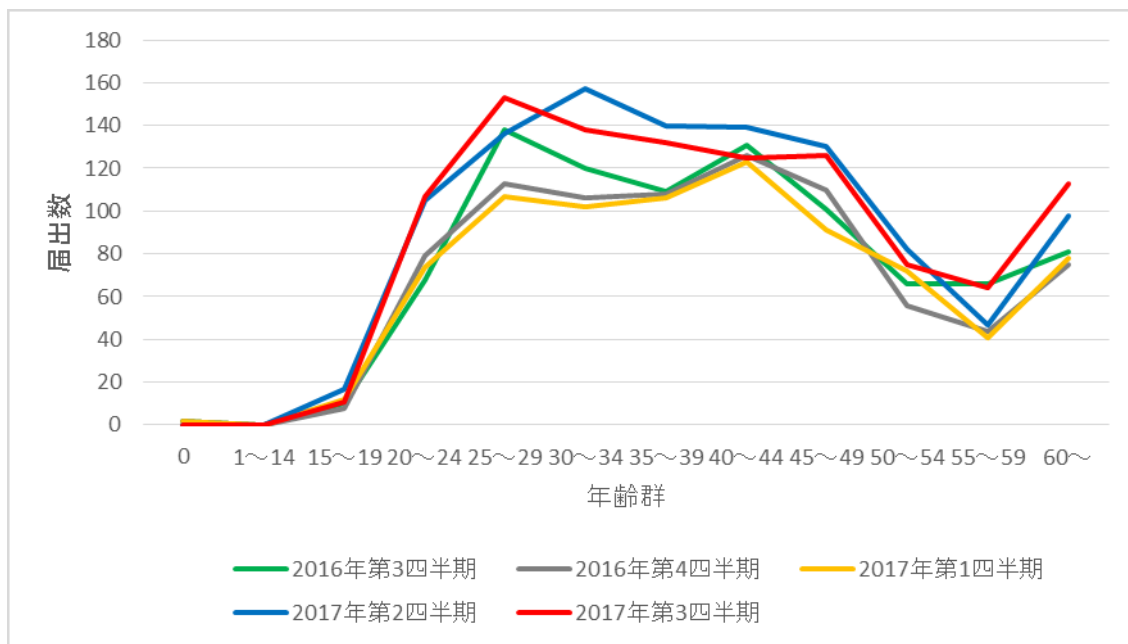


图3. 年齢分布：2016年第3四半期から2017年第3四半期（四半期毎）  
男性



女性

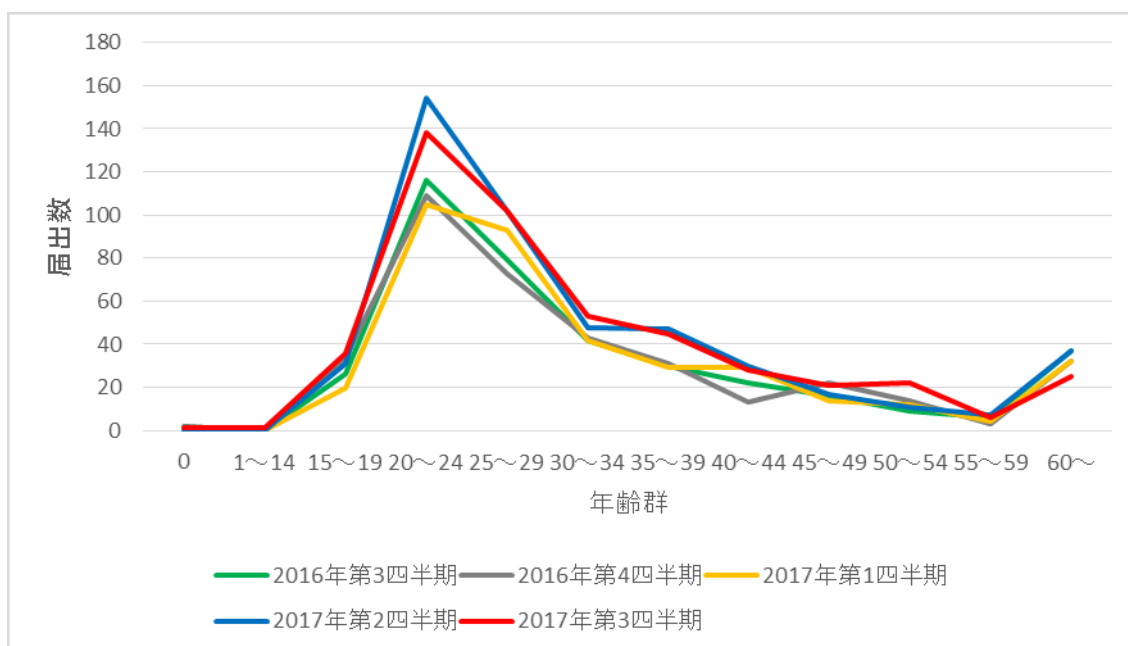
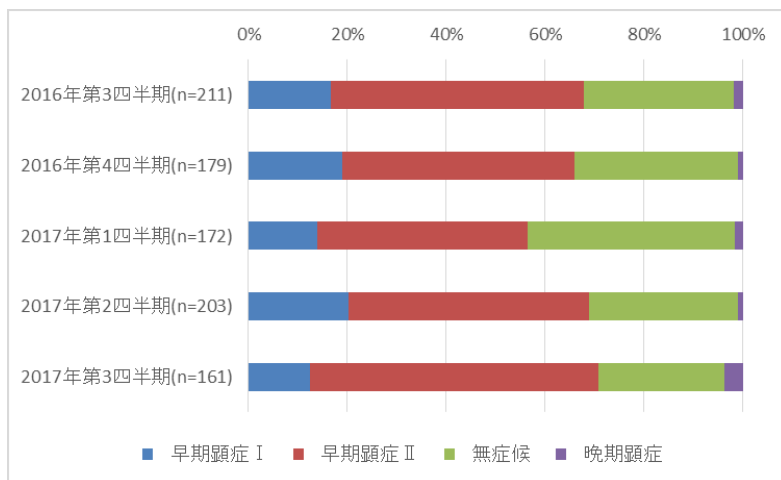
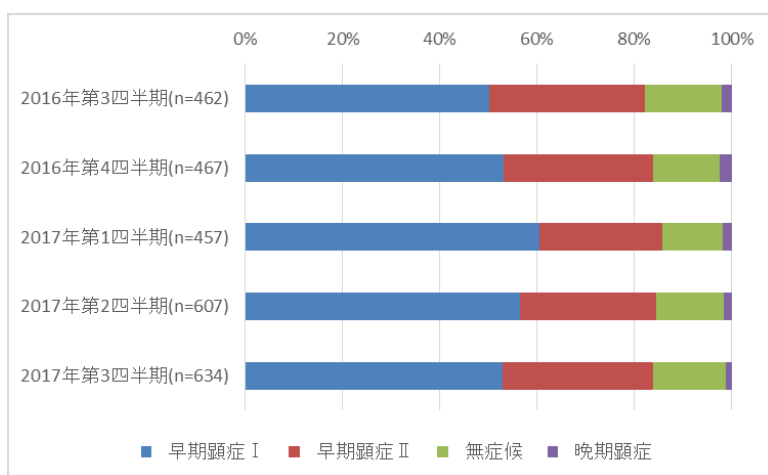


図 4. 病型の分布：2016 年第 3 四半期から 2017 年第 3 四半期（四半期毎）

男性同性間



男性異性間



女性異性間

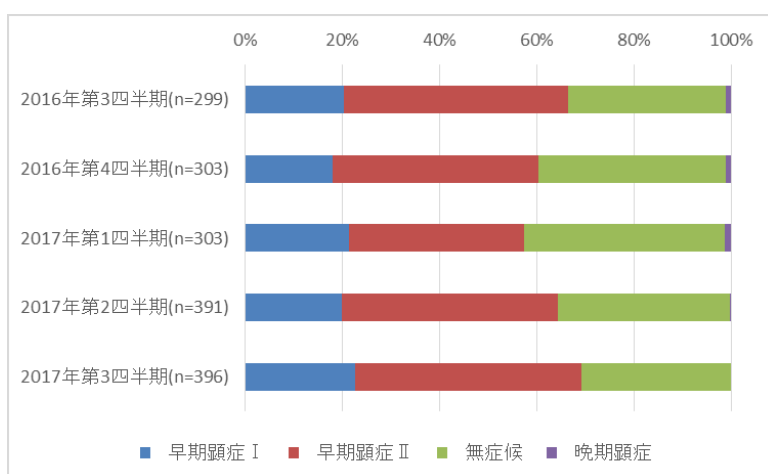
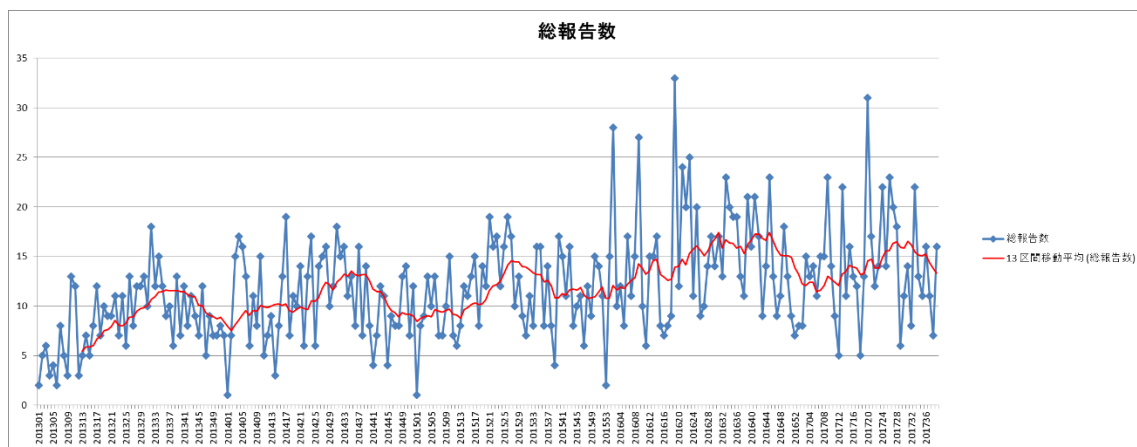
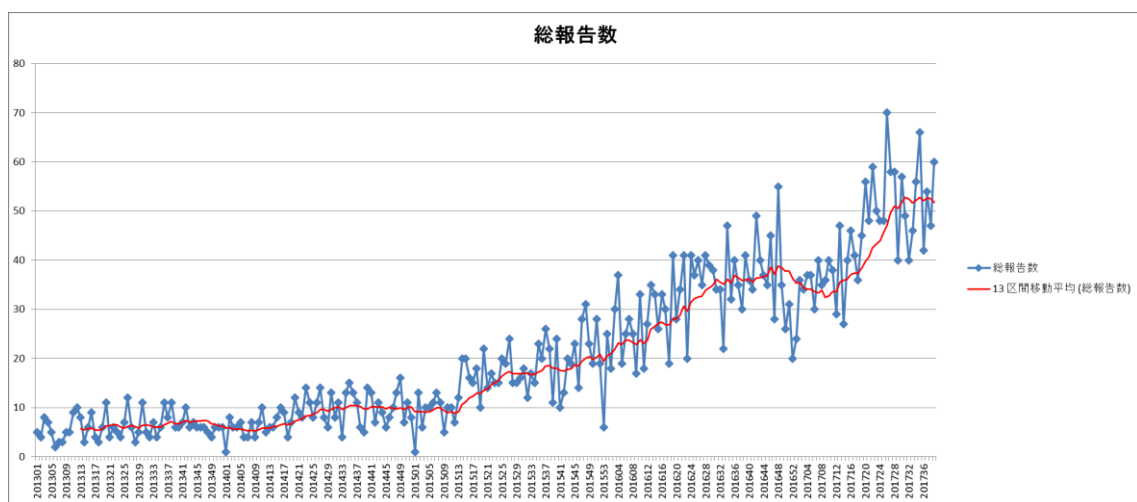


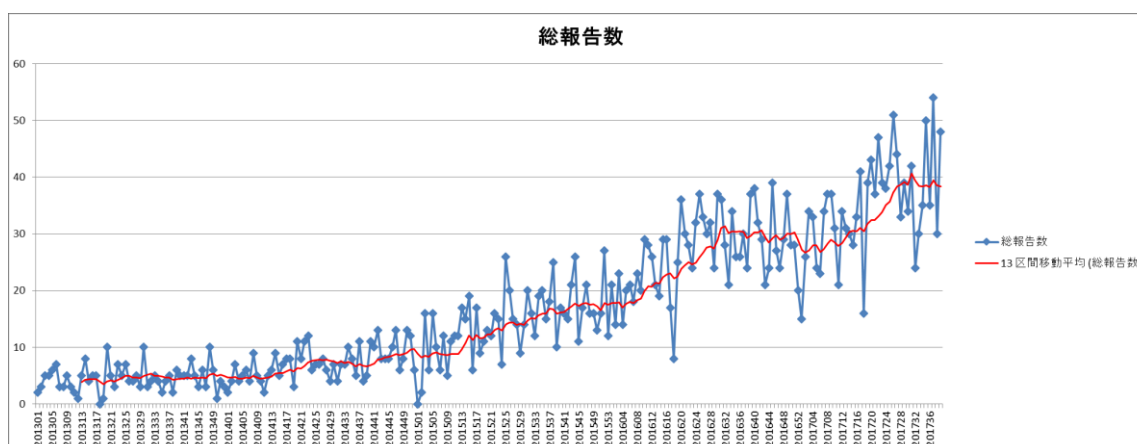
図5. 2013年第1週から2017年第39週の届出数、赤線は13週間移動平均  
男性同性間



男性異性間



女性



## Annex

表 1. 都道府県別届出数：2016 年第 3 四半期から 2017 年第 3 四半期（四半期毎）

届出都道府県	2016 年 第 3 四半期	2016 年 第 4 四半期	2017 年 第 1 四半期	2017 年 第 2 四半期	2017 年 第 3 四半期
北海道	30	40	25	31	21
青森県	8	13	17	24	13
岩手県	2	5	3	5	3
宮城県	8	14	13	16	19
秋田県	1	3	1	3	3
山形県	4	5	4	3	1
福島県	14	16	18	9	13
茨城県	17	13	9	8	21
栃木県	10	17	13	17	17
群馬県	9	10	19	14	17
埼玉県	56	60	44	58	65
千葉県	26	47	33	40	31
東京都	439	386	369	489	482
神奈川県	84	77	76	75	83
新潟県	13	14	2	4	13
富山県	3	5	2	3	6
石川県	2	1	8	4	6
福井県	2	7	5	6	5
山梨県	5		3	2	1
長野県	2	10	10	5	6
岐阜県	13	6	18	21	11
静岡県	19	11	10	24	26
愛知県	82	60	59	98	93
三重県	16	9	16	20	5
滋賀県	5	15	3	10	9
京都府	19	22	14	20	29
大阪府	181	147	170	191	210
兵庫県	53	61	40	61	45
奈良県	4	11	5	8	7
和歌山県	4	4	7	3	3
鳥取県	3	2	1	4	3

島根県	2				1
岡山県	15	9	17	53	54
広島県	18	15	27	33	39
山口県	7	2	7	3	8
徳島県	2	3	2	3	7
香川県	5	9	14	26	19
愛媛県	11	5	5	13	14
高知県	4	2	3	7	2
福岡県	31	33	62	65	55
佐賀県	8	2	2	3	8
長崎県	7	3	3	1	6
熊本県	4	4	9	24	20
大分県	4	3	3	5	5
宮崎県	3	1	5	3	2
鹿児島県	7	4	6	7	5
沖縄県	15	17	6	13	10
総計	1277	1203	1188	1535	1522

表 2. 都道府県別累積届出数（2017 年、2016 年それぞれ第 3 四半期）

届出都道府県別	2017 年 第 3 四半期	2016 年 第 3 四半期	2017 年第 3 四半期： 2016 年第 3 四半期	2017 年第 3 四半期 人口 100 万当たり*
北海道	21	30	0.7	3.9
青森県	13	8	1.6	9.9
岩手県	3	2	1.5	2.3
宮城県	19	8	2.4	8.1
秋田県	3	1	3.0	2.9
山形県	1	4	0.3	0.9
福島県	13	14	0.9	6.8
茨城県	21	17	1.2	7.2
栃木県	17	10	1.7	8.6
群馬県	17	9	1.9	8.6
埼玉県	65	56	1.2	9.0
千葉県	31	26	1.2	5.0
東京都	482	439	1.1	35.7
神奈川県	83	84	1.0	9.1



新潟県	13	13	1.0	5.6
富山県	6	3	2.0	5.6
石川県	6	2	3.0	5.2
福井県	5	2	2.5	6.4
山梨県	1	5	0.2	1.2
長野県	6	2	3.0	2.9
岐阜県	11	13	0.8	5.4
静岡県	26	19	1.4	7.0
愛知県	93	82	1.1	12.4
三重県	5	16	0.3	2.8
滋賀県	9	5	1.8	6.4
京都府	29	19	1.5	11.1
大阪府	210	181	1.2	23.8
兵庫県	45	53	0.8	8.1
奈良県	7	4	1.8	5.1
和歌山県	3	4	0.8	3.1
鳥取県	3	3	1.0	5.2
島根県	1	2	0.5	1.4
岡山県	54	15	3.6	28.1
広島県	39	18	2.2	13.7
山口県	8	7	1.1	5.7
徳島県	7	2	3.5	9.3
香川県	19	5	3.8	19.5
愛媛県	14	11	1.3	10.1
高知県	2	4	0.5	2.7
福岡県	55	31	1.8	10.8
佐賀県	8	8	1.0	9.6
長崎県	6	7	0.9	4.4
熊本県	20	4	5.0	11.2
大分県	5	4	1.3	4.3
宮崎県	2	3	0.7	1.8
鹿児島県	5	7	0.7	3.0
沖縄県	10	15	0.7	7.0
総計	1522	1277	1.2	12.0

\*人口は 2015 年国勢調査を使用

表 3. 性別年齢分布：2016 年第 3 四半期から 2017 年第 3 四半期（四半期毎）

2016 年第 3 四半期 (n=1277)

年齢 (年)	0	1~ 14	15~ 19	20~ 24	25~ 29	30~ 34	35~ 39	40~ 44	45~ 49	50~ 54	55~ 59	60~
男	2	0	10	68	138	120	109	131	101	66	66	81
女	2	0	26	116	79	42	30	22	16	9	6	37

2016 年第 4 四半期 (n=1203)

年齢 (年)	0	1~ 14	15~ 19	20~ 24	25~ 29	30~ 34	35~ 39	40~ 44	45~ 49	50~ 54	55~ 59	60~
男	2	0	8	79	113	106	108	126	110	56	44	75
女	2	0	34	109	73	43	31	13	22	14	3	32

2017 年第 1 四半期 (n=1188)

年齢 (年)	0	1~ 14	15~ 19	20~ 24	25~ 29	30~ 34	35~ 39	40~ 44	45~ 49	50~ 54	55~ 59	60~
男	2	0	12	74	107	102	106	123	91	72	41	78
女	0	0	20	105	93	42	29	29	14	12	4	32

2017 年第 2 四半期 (n=1535)

年齢 (年)	0	1~ 14	15~ 19	20~ 24	25~ 29	30~ 34	35~ 39	40~ 44	45~ 49	50~ 54	55~ 59	60~
男	0	0	17	105	136	157	140	139	130	82	47	98
女	0	0	31	154	102	48	47	30	17	11	7	37

2017 年第 3 四半期 (n=1522)

年齢 (年)	0	1~ 14	15~ 19	20~ 24	25~ 29	30~ 34	35~ 39	40~ 44	45~ 49	50~ 54	55~ 59	60~
男	0	0	11	107	153	138	132	125	126	75	64	113
女	1	1	36	138	102	53	45	28	21	22	6	25

表 4. 病型の分布：2016 年第 3 四半期から 2017 年第 3 四半期（四半期毎）

男性：同性間

	2016 年 第 3 四半期	2016 年 第 4 四半期	2017 年 第 1 四半期	2017 年 第 2 四半期	2017 年 第 3 四半期
早期顕症 I	35	34	24	41	20
早期顕症 II	108	84	73	99	94
無症候	64	59	72	61	41
晩期顕症	4	2	3	2	6

男性：異性間

	2016 年 第 3 四半期	2016 年 第 4 四半期	2017 年 第 1 四半期	2017 年 第 2 四半期	2017 年 第 3 四半期
早期顕症 I	232	248	276	343	336
早期顕症 II	148	144	116	170	196
無症候	73	64	57	84	95
晩期顕症	9	11	8	10	7

女性：異性間

	2016 年 第 3 四半期	2016 年 第 4 四半期	2017 年 第 1 四半期	2017 年 第 2 四半期	2017 年 第 3 四半期
早期顕症 I	61	55	65	78	90
早期顕症 II	138	128	109	174	184
無症候	97	117	125	138	122
晩期顕症	3	3	4	1	0