

感染症発生動向調査で届出られた梅毒の概要

(2018年1月5日現在) (次回更新予定2018年5月) (国立感染症研究所 感染症疫学センター・細菌第一部)

感染症発生動向調査において、2017年第52週までに届出られた梅毒の都道府県別、性別・年齢群別、病期別の情報を還元する。2017年第4四半期* (第40週～52週：以下、診断週)の届出数は1418例であった。2017年第3四半期(1621例)より減少したが、昨年同時期(1203例)の届出数を上回った。東京都においては、2017年第4四半期の届出数は、2016年第4四半期を上回ったが、再び増加した2017年第2～3四半期を下回った。一方、大阪府においては、2017年第1四半期以降、届出数が継続して増加していた。年齢分布として、男性は依然として20代から40代の幅広い年齢層から届出られており、女性は20代前半に多かった。病型は、感染早期の患者動向を反映する感染性の高い早期顕症梅毒が、継続して男女共に多く届出られていた。男性異性間においては、依然として早期顕症Ⅰ期が半分以上を占めていた。一方、女性異性間、男性同性間においては、共に継続して無症候の割合が高く、それぞれの早期顕症Ⅰ期を上回った。2017年第4四半期には、2017年第3四半期と比較して、男性は、同性間、異性間共に届出数の減少を認めたが、女性異性間においては、同様な減少はみられなかった。今後の梅毒の発生動向に引き続き注意しながら、早期発見、早期検査、早期治療が重要である。

*1月5日までに届出のあった報告数で、第52週(12月25日～12月31日)までに診断されていても遅れて届出のあった報告は含まない。第1四半期から第4四半期は、以下の週に該当する：

第1四半期：第1週～13週

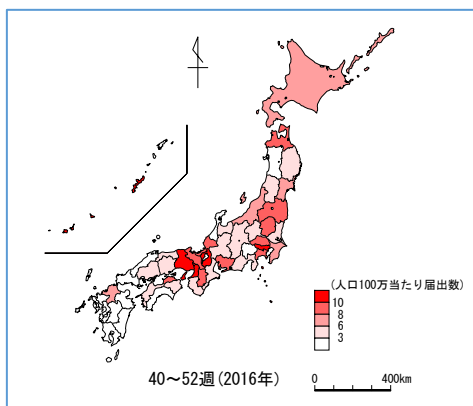
第2四半期：第14週～26週

第3四半期：第27週～39週

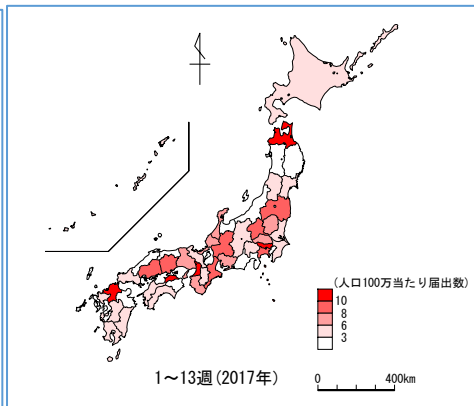
第4四半期：第40週～52週

図1. 都道府県別：人口100万当たり届出数、2016年第4四半期から2017年第4四半期（四半期毎）*

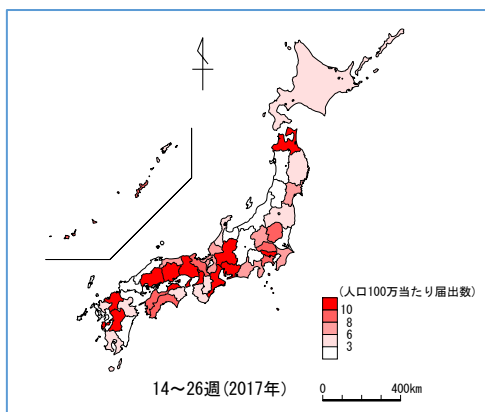
2016年第4四半期



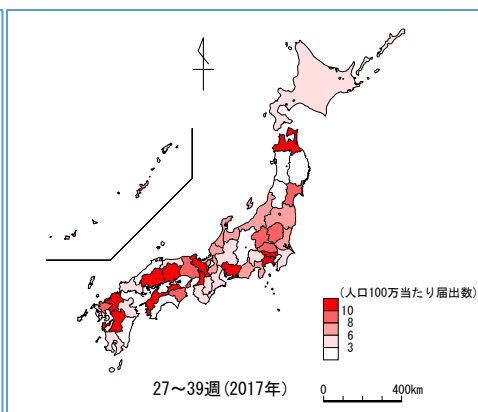
2017年第1四半期



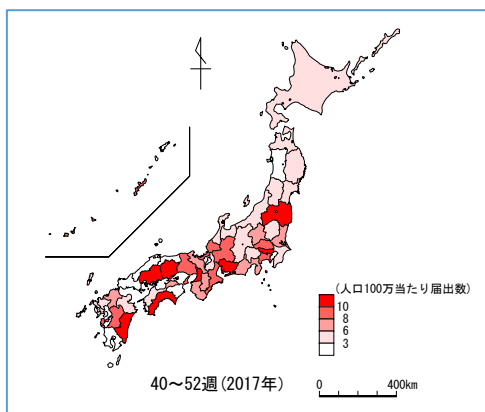
2017年第2四半期



2017年第3四半期



2017年第4四半期



*人口は2015年国勢調査を使用

图2. 都道府県別届出数、2016年第4四半期から2017年第4四半期（四半期毎）
（届出数上位10位を抜粋）

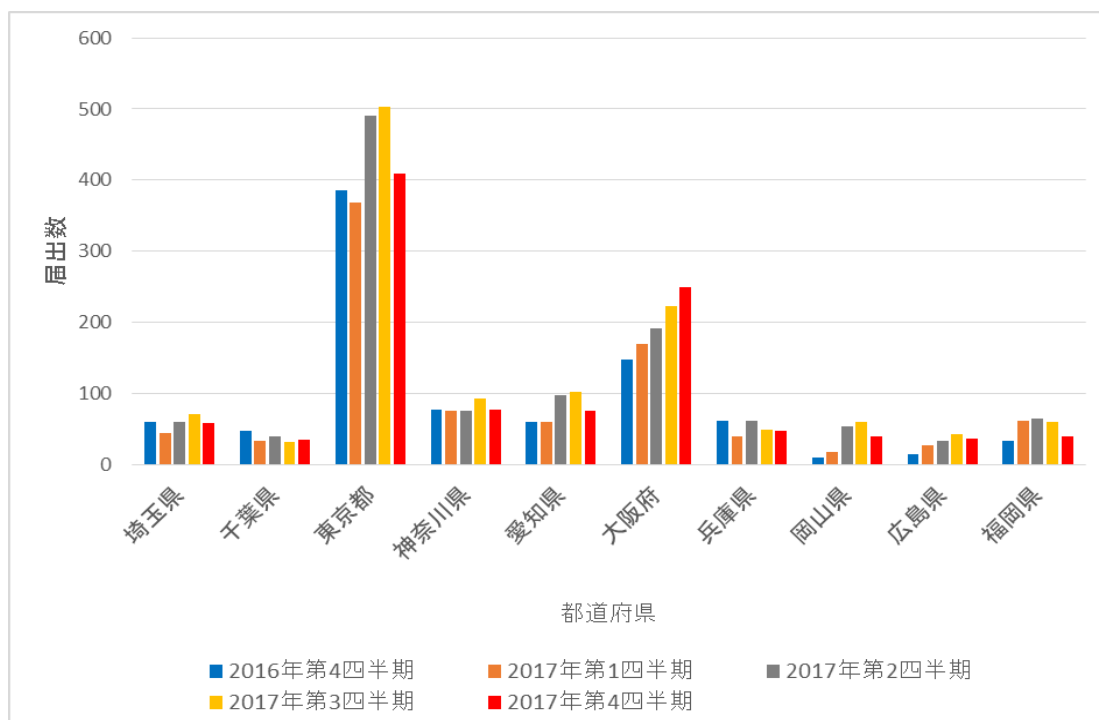
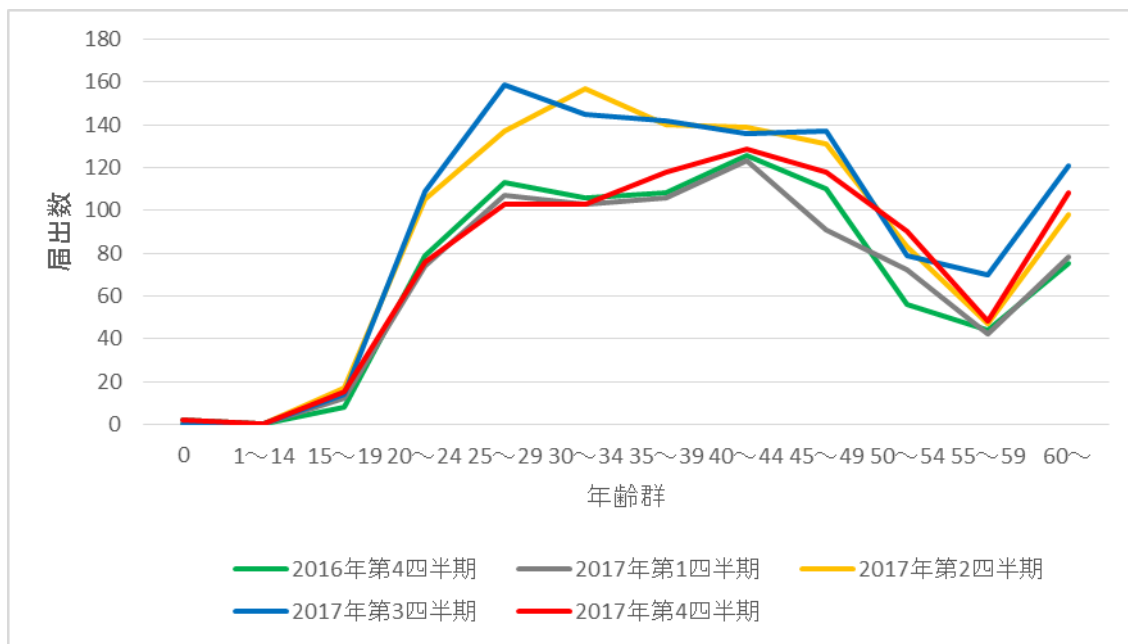


图3. 年齢分布：2016年第4四半期から2017年第4四半期（四半期毎）
男性



女性

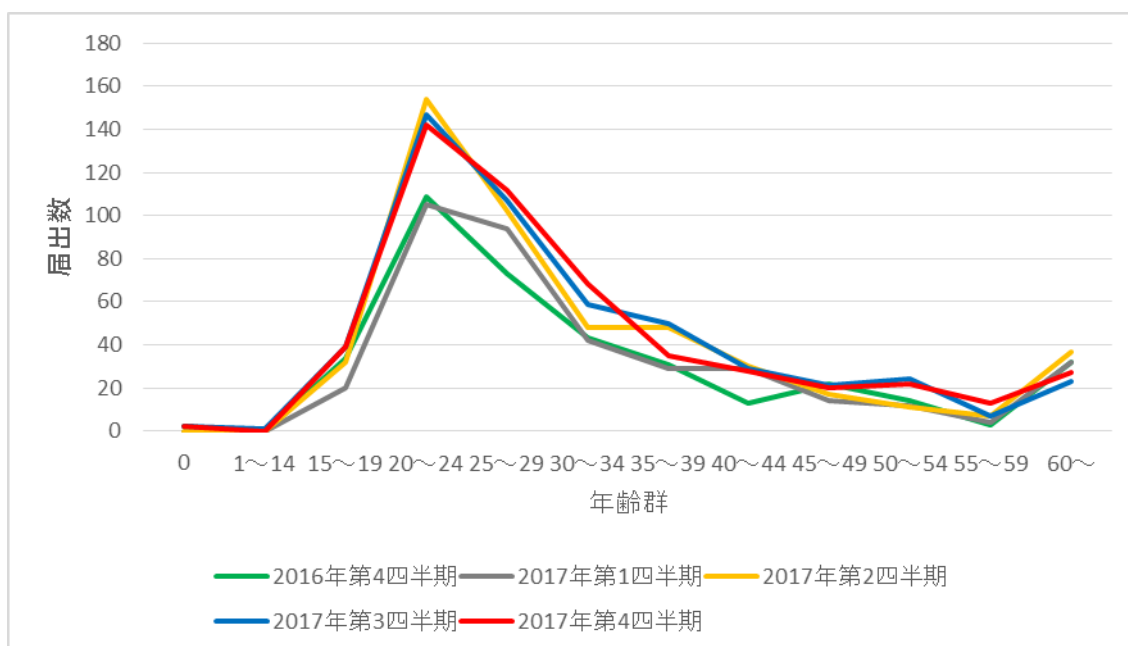
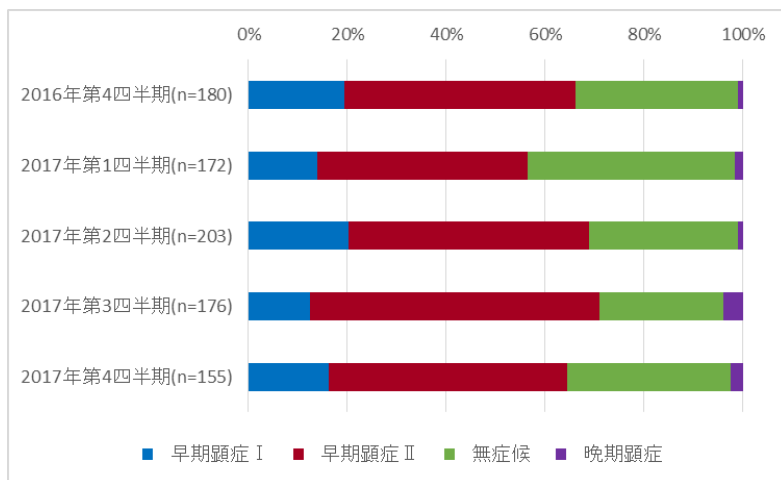
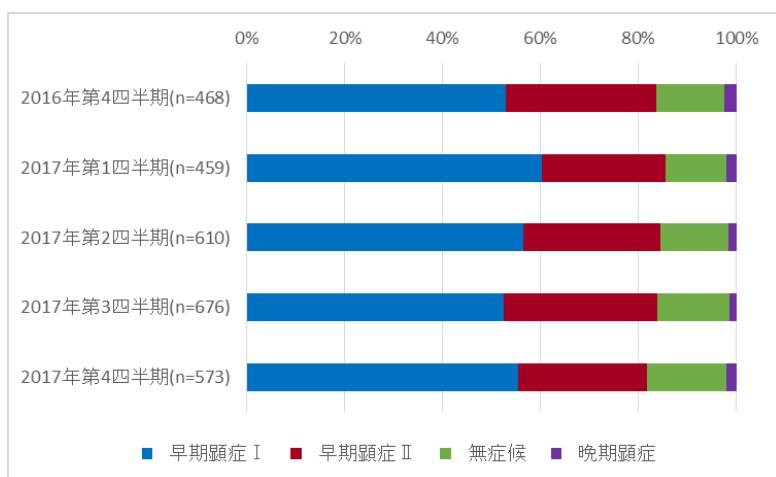


図 4. 病型の分布：2016 年第 4 四半期から 2017 年第 4 四半期（四半期毎）

男性同性間



男性異性間



女性異性間

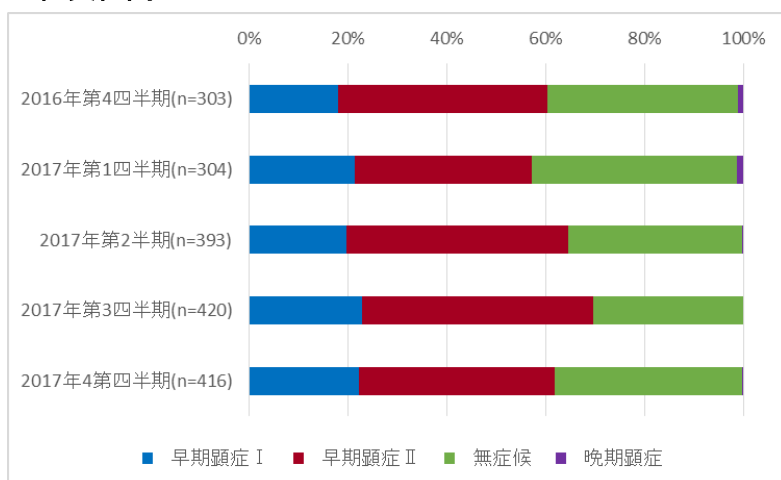
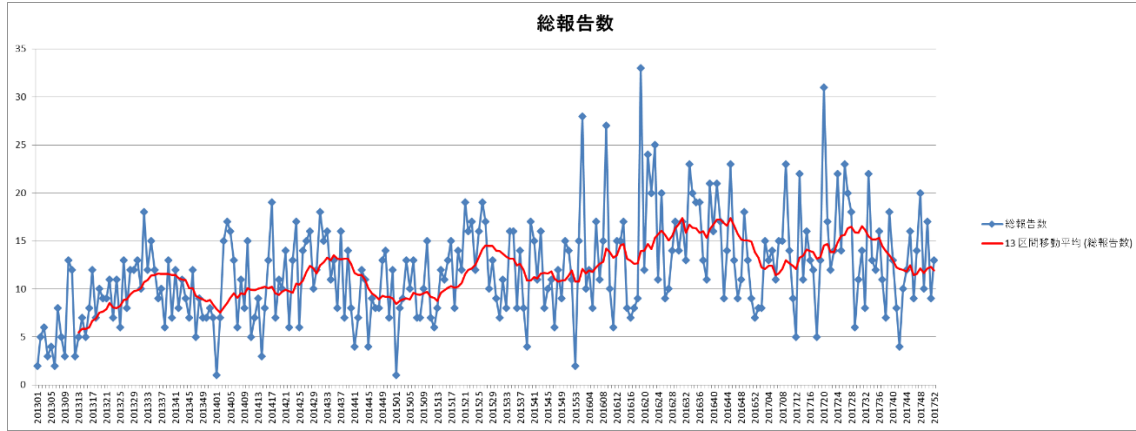
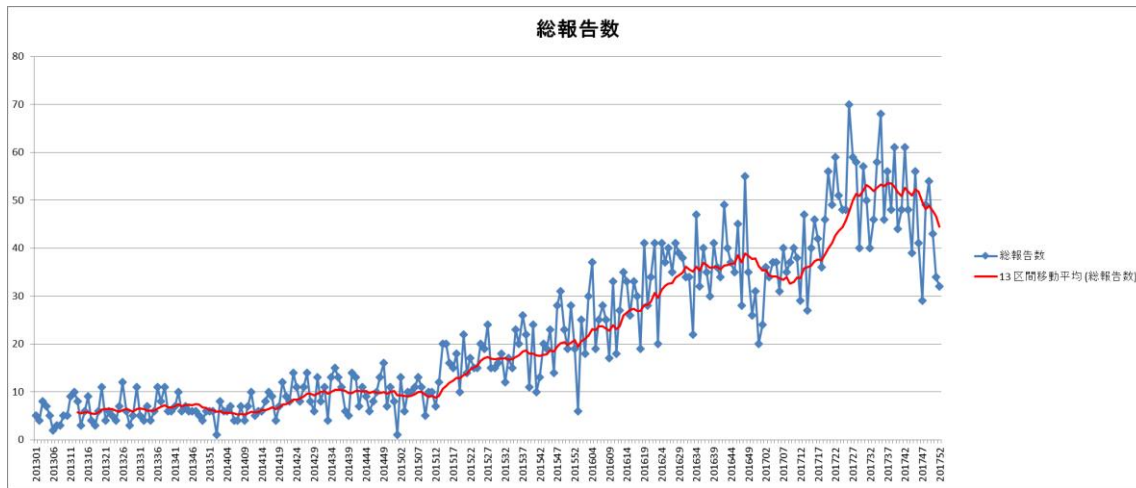


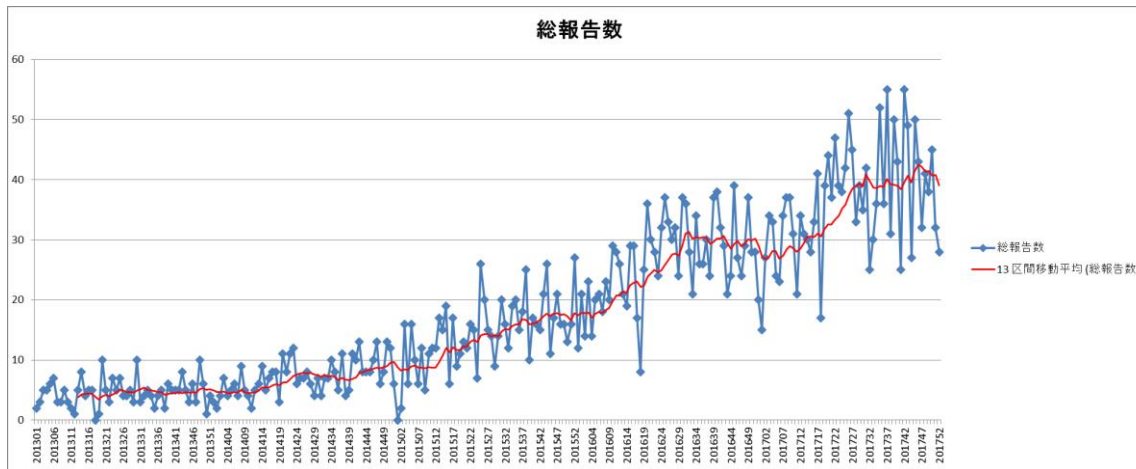
図5. 2013年第1週から2017年第52週の届出数、赤線は13週間移動平均
男性同性間



男性異性間



女性



Annex

表 1. 都道府県別届出数：2016 年第 4 四半期から 2017 年第 4 四半期（四半期毎）

届出都道府県	2016 年 第 4 四半期	2017 年 第 1 四半期	2017 年 第 2 四半期	2017 年 第 3 四半期	2017 年 第 4 四半期
北海道	40	25	32	24	28
青森県	13	17	24	14	7
岩手県	5	3	5	3	5
宮城県	14	13	16	19	13
秋田県	3	1	3	3	1
山形県	5	4	3	1	5
福島県	16	18	9	14	26
茨城県	13	9	8	21	18
栃木県	17	13	17	18	10
群馬県	10	19	14	17	14
埼玉県	60	44	59	71	58
千葉県	47	33	40	32	35
東京都	386	369	490	503	409
神奈川県	77	76	75	93	77
新潟県	14	2	4	15	10
富山県	5	2	3	7	4
石川県	1	8	4	7	4
福井県	7	5	6	5	7
山梨県		3	2	4	4
長野県	10	10	5	6	9
岐阜県	6	18	21	12	18
静岡県	11	10	24	27	25
愛知県	60	59	98	102	76
三重県	9	16	20	7	15
滋賀県	15	3	10	9	5
京都府	22	14	21	30	18
大阪府	147	170	191	223	249
兵庫県	61	40	61	48	47
奈良県	11	5	8	7	9
和歌山県	4	7	3	3	6
鳥取県	2	1	4	3	

島根県		1		2	2
岡山県	9	17	53	59	40
広島県	15	27	33	42	36
山口県	2	7	3	8	4
徳島県	3	2	3	7	2
香川県	9	14	26	18	6
愛媛県	5	5	13	14	8
高知県	2	3	7	2	10
福岡県	33	62	65	59	40
佐賀県	2	3	3	8	3
長崎県	3	3	1	6	7
熊本県	4	10	25	25	17
大分県	3	3	5	5	5
宮崎県	1	5	3	2	11
鹿児島県	4	6	7	6	2
沖縄県	17	6	13	10	13
総計	1203	1191	1540	1621	1418

表 2. 都道府県別累積届出数（2017 年、2016 年それぞれ第 4 四半期）

届出都道府県別	2017 年 第 4 四半期	2016 年 第 4 四半期	2017 年第 4 四半期： 2016 年第 4 四半期	2017 年第 4 四半期 人口 100 万当たり*
北海道	28	40	0.7	5.2
青森県	7	13	0.5	5.3
岩手県	5	5	1.0	3.9
宮城県	13	14	0.9	5.6
秋田県	1	3	0.3	1.0
山形県	5	5	1.0	4.5
福島県	26	16	1.6	13.6
茨城県	18	13	1.4	6.2
栃木県	10	17	0.6	5.1
群馬県	14	10	1.4	7.1
埼玉県	58	60	1.0	8.0
千葉県	35	47	0.7	5.6
東京都	409	386	1.1	30.3
神奈川県	77	77	1.0	8.4

新潟県	10	14	0.7	4.3
富山県	4	5	0.8	3.7
石川県	4	1	4.0	3.5
福井県	7	7	1.0	8.9
山梨県	4			4.8
長野県	9	10	0.9	4.3
岐阜県	18	6	3.0	8.9
静岡県	25	11	2.3	6.8
愛知県	76	60	1.3	10.2
三重県	15	9	1.7	8.3
滋賀県	5	15	0.3	3.5
京都府	18	22	0.8	6.9
大阪府	249	147	1.7	28.2
兵庫県	47	61	0.8	8.5
奈良県	9	11	0.8	6.6
和歌山県	6	4	1.5	6.2
鳥取県		2	0.0	0.0
島根県	2			2.9
岡山県	40	9	4.4	20.8
広島県	36	15	2.4	12.7
山口県	4	2	2.0	2.8
徳島県	2	3	0.7	2.6
香川県	6	9	0.7	6.1
愛媛県	8	5	1.6	5.8
高知県	10	2	5.0	13.7
福岡県	40	33	1.2	7.8
佐賀県	3	2	1.5	3.6
長崎県	7	3	2.3	5.1
熊本県	17	4	4.3	9.5
大分県	5	3	1.7	4.3
宮崎県	11	1	11.0	10.0
鹿児島県	2	4	0.5	1.2
沖縄県	13	17	0.8	9.1
総計	1418	1203	1.2	11.2

*人口は 2015 年国勢調査を使用

表 3. 性別年齢分布：2016 年第 4 四半期から 2017 年第 4 四半期（四半期毎）

2016 年第 4 四半期 (n=1203)

年齢 (年)	0	1~ 14	15~ 19	20~ 24	25~ 29	30~ 34	35~ 39	40~ 44	45~ 49	50~ 54	55~ 59	60~
男	2	0	8	79	113	106	108	126	110	56	44	75
女	2	0	34	109	73	43	31	13	22	14	3	32

2017 年第 1 四半期 (n=1191)

年齢 (年)	0	1~ 14	15~ 19	20~ 24	25~ 29	30~ 34	35~ 39	40~ 44	45~ 49	50~ 54	55~ 59	60~
男	2	0	12	74	107	103	106	123	91	72	42	78
女	0	0	20	105	94	42	29	29	14	12	4	32

2017 年第 2 四半期 (n=1540)

年齢 (年)	0	1~ 14	15~ 19	20~ 24	25~ 29	30~ 34	35~ 39	40~ 44	45~ 49	50~ 54	55~ 59	60~
男	0	0	17	105	137	157	140	139	131	83	47	98
女	0	0	32	154	102	48	48	30	17	11	7	37

2017 年第 3 四半期 (n=1621)

年齢 (年)	0	1~ 14	15~ 19	20~ 24	25~ 29	30~ 34	35~ 39	40~ 44	45~ 49	50~ 54	55~ 59	60~
男	0	0	14	109	159	145	142	136	137	79	70	121
女	2	1	39	147	107	59	50	29	21	24	7	23

2017 年第 4 四半期 (n=1418)

年齢 (年)	0	1~ 14	15~ 19	20~ 24	25~ 29	30~ 34	35~ 39	40~ 44	45~ 49	50~ 54	55~ 59	60~
男	2	0	15	76	103	103	118	129	118	90	48	108
女	2	0	39	142	112	68	35	28	20	22	13	27

表 4. 病型の分布：2016 年第 4 四半期から 2017 年第 4 四半期（四半期毎）

男性：同性間

	2016 年 第 4 四半期	2017 年 第 1 四半期	2017 年 第 2 四半期	2017 年 第 3 四半期	2017 年 第 4 四半期
早期顕症 I	35	24	41	22	25
早期顕症 II	84	73	99	103	75
無症候	59	72	61	44	51
晩期顕症	2	3	2	7	4

男性：異性間

	2016 年 第 4 四半期	2017 年 第 1 四半期	2017 年 第 2 四半期	2017 年 第 3 四半期	2017 年 第 4 四半期
早期顕症 I	248	277	345	355	318
早期顕症 II	144	116	171	212	150
無症候	65	57	84	100	93
晩期顕症	11	9	10	9	12

女性：異性間

	2016 年 第 4 四半期	2017 年 第 1 四半期	2017 年 第 2 四半期	2017 年 第 3 四半期	2017 年 第 4 四半期
早期顕症 I	55	65	78	96	93
早期顕症 II	128	109	176	197	164
無症候	117	126	138	127	158
晩期顕症	3	4	1	0	1