

## 感染症発生動向調査で届出られた梅毒の概要

(2018年10月3日現在) (次回更新予定2019年1月) (国立感染症研究所 感染症疫学センター・細菌第一部)

感染症発生動向調査において、2018年第39週までに届出られた梅毒の都道府県別、性別・年齢群別、病型別の情報を還元する。2018年第3四半期(第27週～39週:以下、診断週)の届出数は1744例\*で、昨年同時期(1624例)の届出数を上回った。東京都においては、2018年第3四半期の届出数は400例を超えていたが、2017年第3四半期を下回った。大阪府では、2016年第4四半期から2018年第2四半期まで、届出数が継続して増加していたが、2018年第3四半期には微減した。年齢分布として、男性は依然として20代から40代の幅広い年齢層から届出られており、女性は20代前半に多かった。病型は、感染早期の患者動向を反映する感染性の高い早期顕症梅毒が、継続して男女共に多く届出られていた。男性異性間においては、継続して早期顕症Ⅰ期が半分以上を占めていた。一方、女性異性間、男性同性間においては、共に継続して無症候の割合が高く、それぞれの早期顕症Ⅰ期を上回った。2018年第3四半期には、2018年第2四半期と比較して、男性同性間においては微増した。地域的な流行も考慮しながら、梅毒の発生動向について引き続き注視する必要がある。また、早期発見、早期検査、早期治療が重要である。

\*10月3日までに届出のあった報告数で、第39週(9月24日～9月30日)までに診断されていても遅れて届出のあった報告は含まない。第1四半期から第4四半期は、以下の週に該当する:

第1四半期:第1週～13週

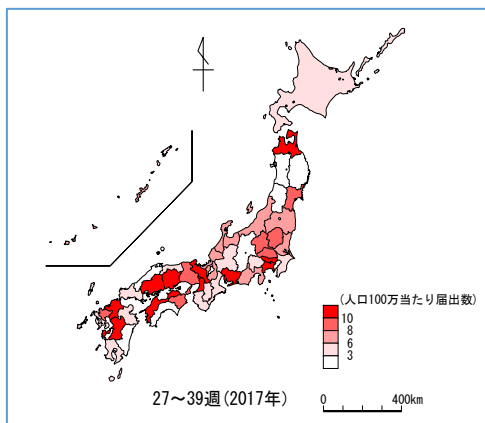
第2四半期:第14週～26週

第3四半期:第27週～39週

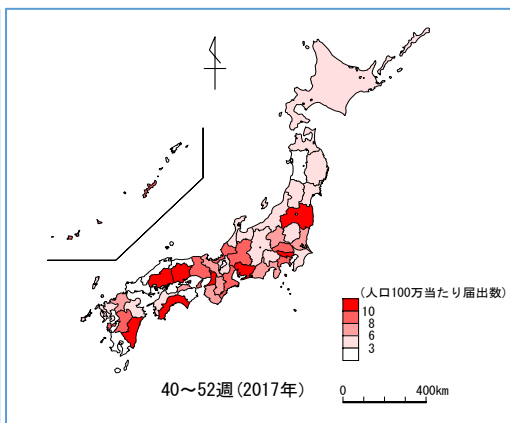
第4四半期:第40週～52週

図1. 都道府県別：人口100万当たり届出数、2017年第3四半期から2018年第3四半期（四半期毎）\*

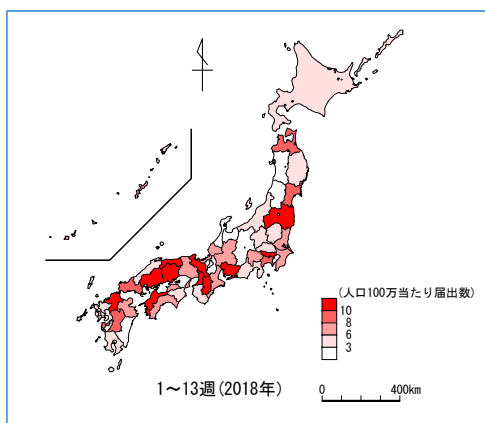
2017年第3四半期



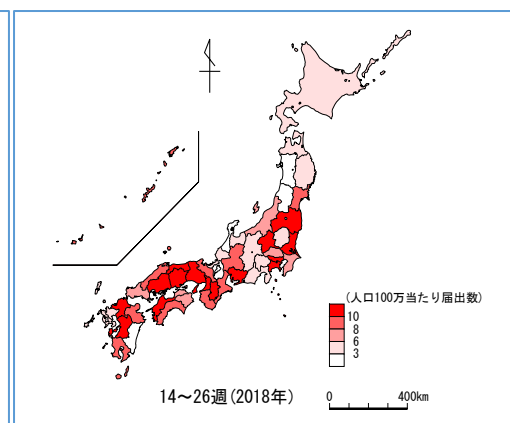
2017年第4四半期



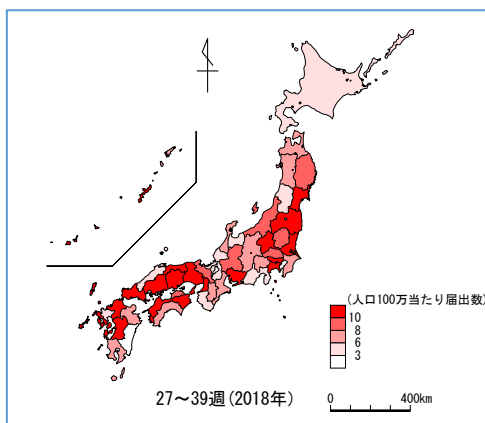
2018年第1四半期



2018年第2四半期



2018年第3四半期



\*人口は2015年国勢調査を使用

図2. 都道府県別届出数、2017年第3四半期から2018年第3四半期（四半期毎）  
（届出数上位10位を抜粋）

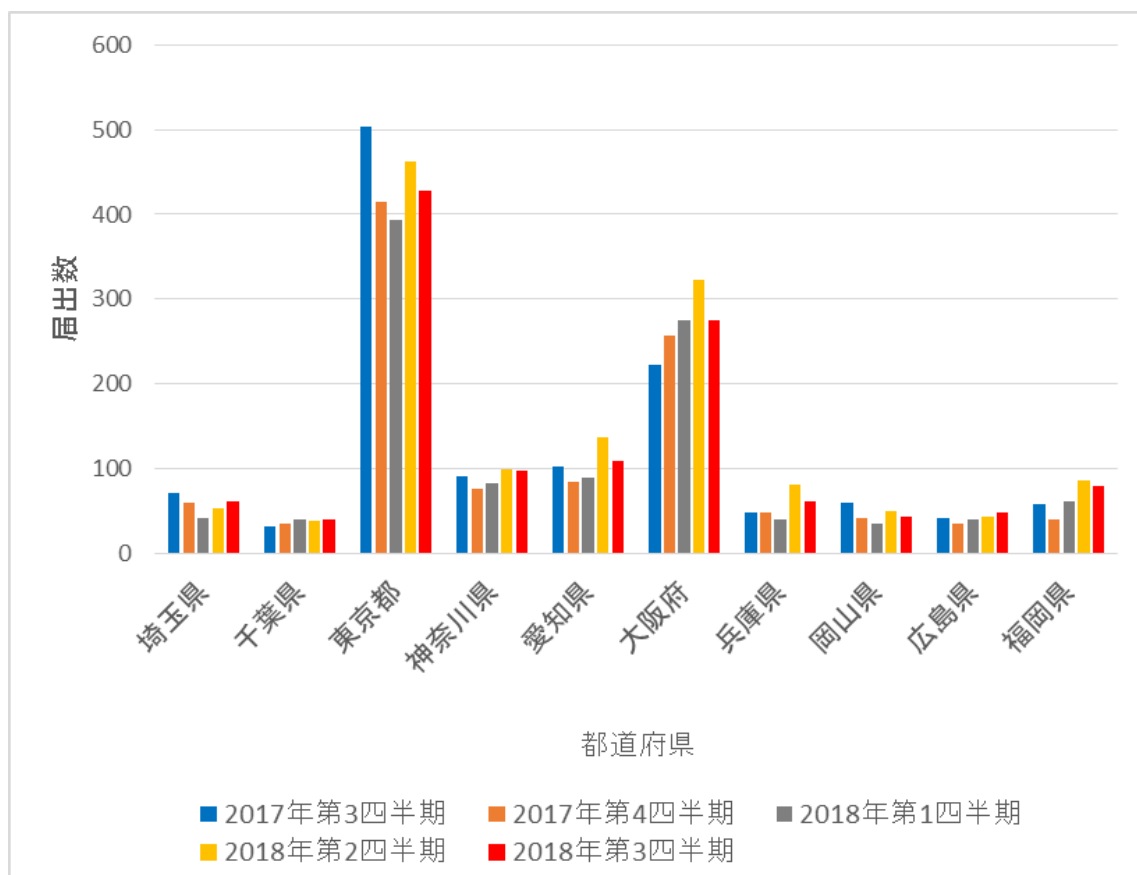
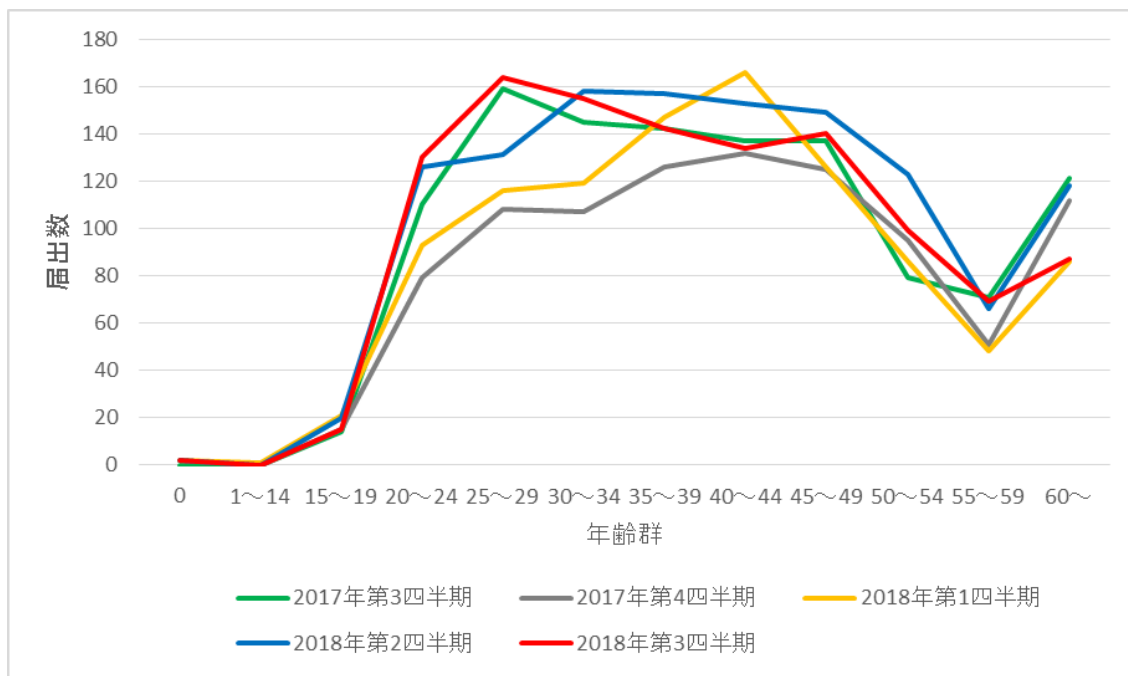


図3. 年齢分布：2017年第3四半期から2018年第3四半期（四半期毎）  
男性



女性

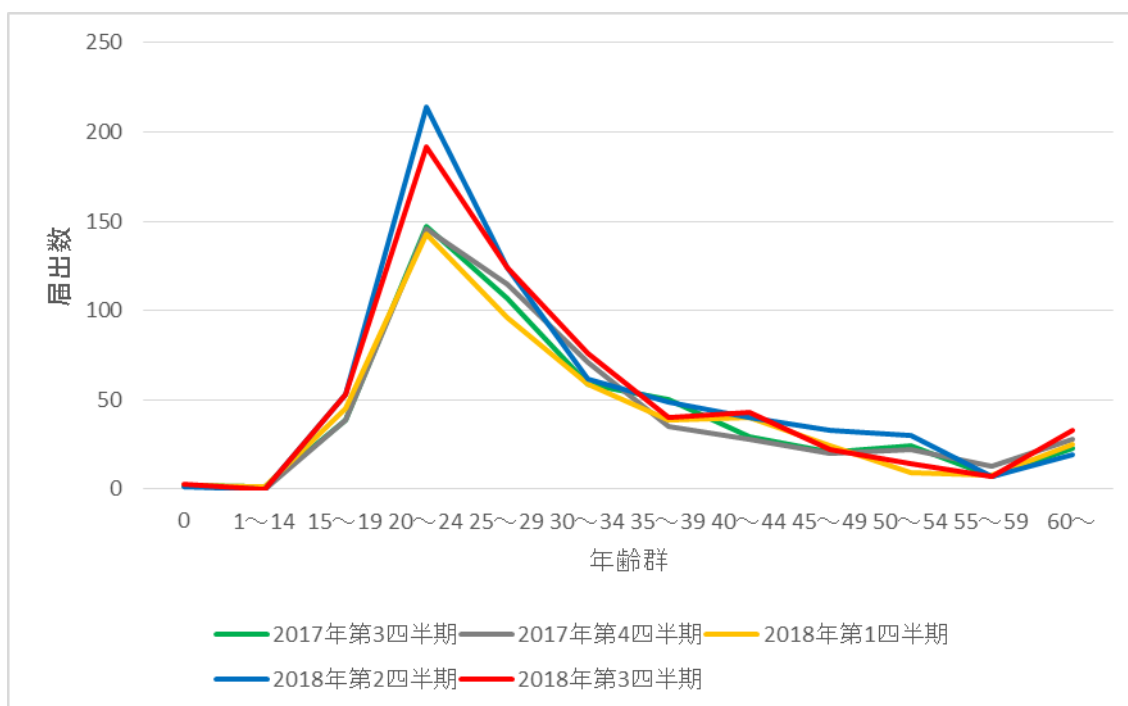
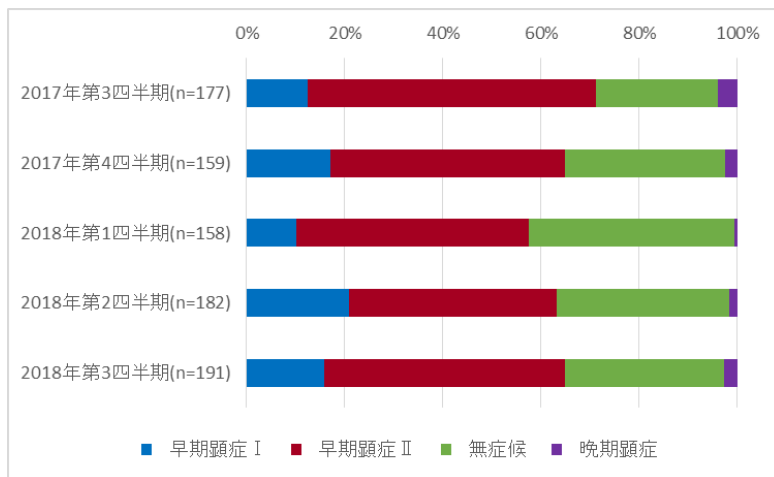
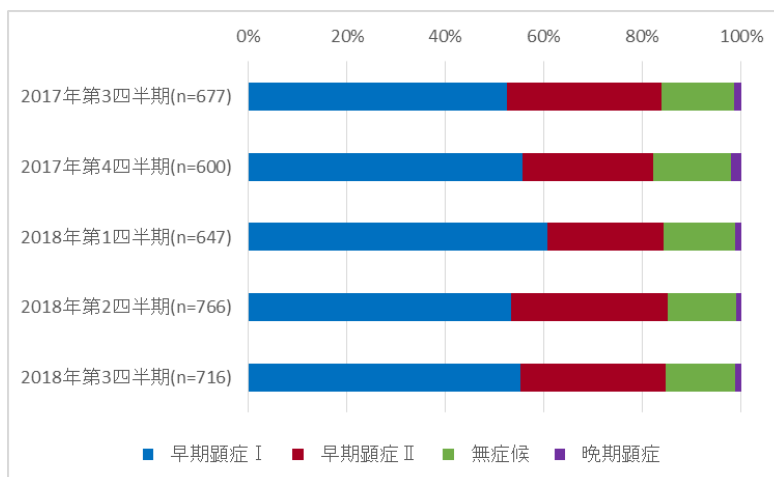


図 4. 病型の分布：2017 年第 3 四半期から 2018 年第 3 四半期（四半期毎）

男性同性間



男性異性間



女性異性間

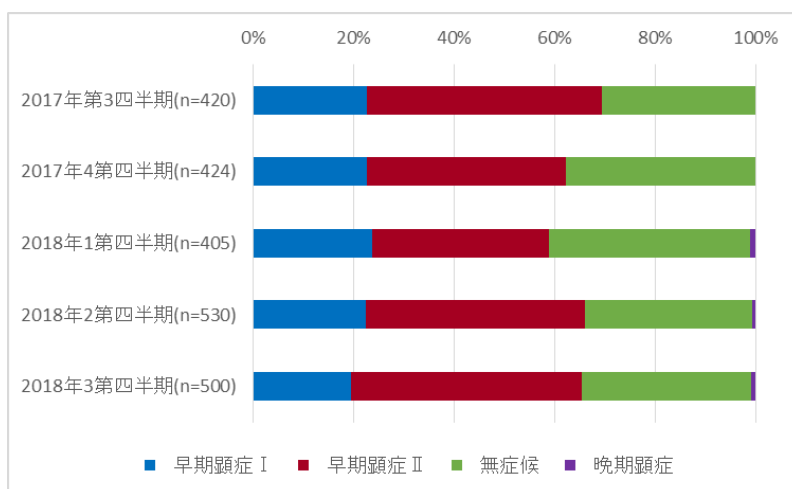
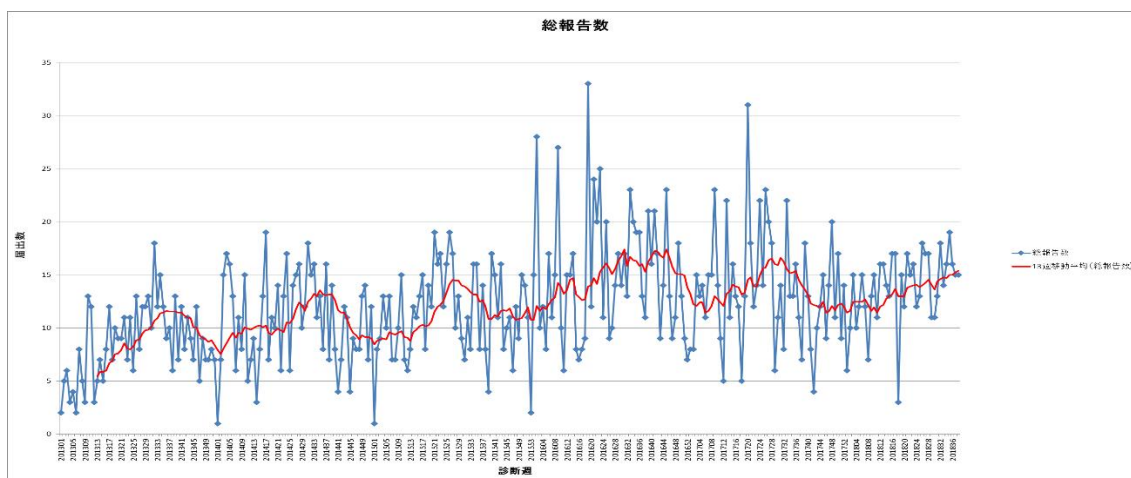
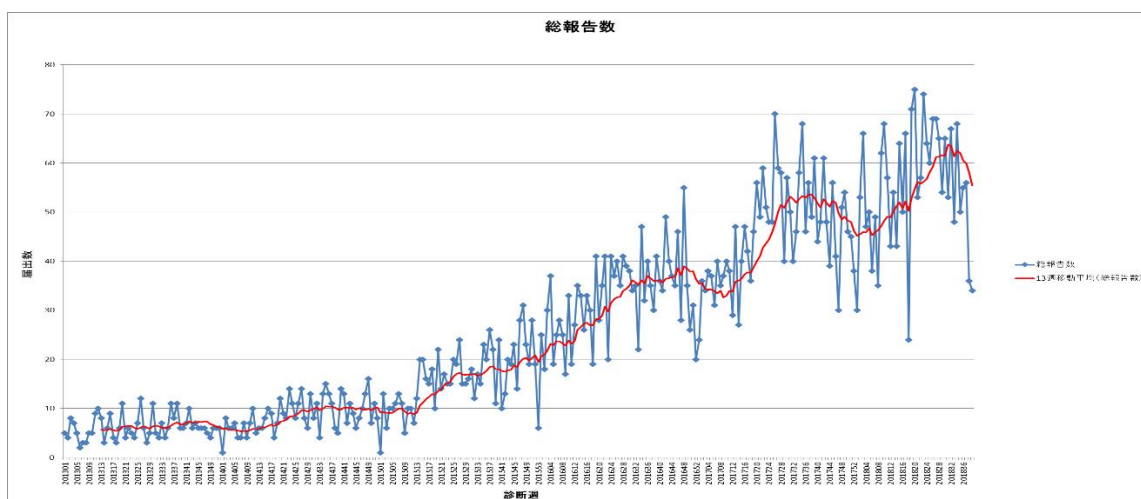


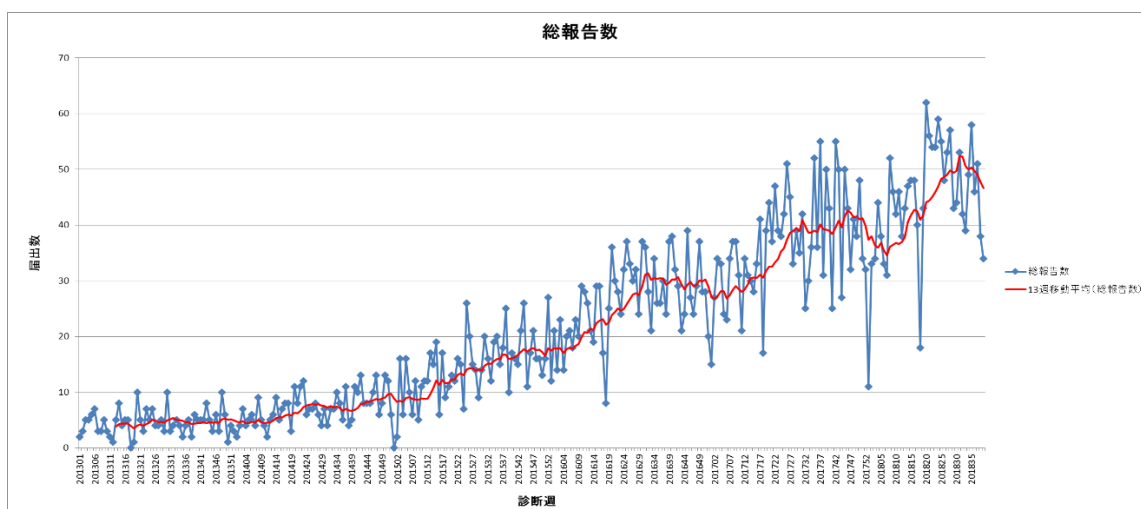
図5. 2013年第1週から2018年第39週の届出数、赤線は13週移動平均  
男性同性間



男性異性間



女性



## Annex

表 1. 都道府県別届出数：2017 年第 3 四半期から 2018 年第 3 四半期（四半期毎）

届出都道府県	2017 年 第 3 四半期	2017 年 第 4 四半期	2018 年 第 1 四半期	2018 年 第 2 四半期	2018 年 第 3 四半期
北海道	24	29	27	24	31
青森県	14	8	13	5	10
岩手県	3	5	8	5	12
宮城県	19	14	21	22	25
秋田県	3	1	2	2	8
山形県	1	5	1	3	5
福島県	14	26	26	23	25
茨城県	22	18	22	39	31
栃木県	19	10	8	11	16
群馬県	17	14	11	21	33
埼玉県	71	60	42	53	62
千葉県	32	36	40	39	41
東京都	504	414	393	463	428
神奈川県	92	77	83	99	98
新潟県	15	10	12	18	20
富山県	7	4	2	5	4
石川県	7	4	2	2	8
福井県	5	7	6	4	4
山梨県	4	5	5	3	5
長野県	6	9	7	10	16
岐阜県	12	18	16	20	20
静岡県	27	25	19	27	15
愛知県	102	85	90	138	110
三重県	7	16	17	19	14
滋賀県	9	6	4	3	6
京都府	30	19	30	25	22
大阪府	223	257	275	323	276
兵庫県	48	48	41	82	61
奈良県	7	9	16	16	10
和歌山県	3	7	5	9	5
鳥取県	3	2	8	6	9

島根県	2	2	4	6	3
岡山県	60	42	36	50	44
広島県	42	36	41	43	48
山口県	8	4	13	10	17
徳島県	7	2	3	5	11
香川県	18	14	7	8	8
愛媛県	14	8	20	17	19
高知県	2	11	5	6	5
福岡県	59	41	62	87	80
佐賀県	8	3	4	4	3
長崎県	6	8	8	8	15
熊本県	25	20	18	26	23
大分県	5	5	8	11	7
宮崎県	2	11	1		2
鹿児島県	6	2	8	15	10
沖縄県	10	14	12	20	19
総計	1624	1471	1502	1835	1744

表 2. 都道府県別累積届出数（2018 年、2017 年それぞれ第 3 四半期）

届出都道府県別	2018 年 第 3 四半期	2017 年 第 3 四半期	2018 年第 3 四半期： 2017 年第 3 四半期	2018 年第 3 四半期 人口 100 万当たり*
北海道	31	24	1.3	5.8
青森県	10	14	0.7	7.6
岩手県	12	3	4.0	9.4
宮城県	25	19	1.3	10.7
秋田県	8	3	2.7	7.8
山形県	5	1	5.0	4.5
福島県	25	14	1.8	13.1
茨城県	31	22	1.4	10.6
栃木県	16	19	0.8	8.1
群馬県	33	17	1.9	16.7
埼玉県	62	71	0.9	8.5
千葉県	41	32	1.3	6.6
東京都	428	504	0.8	31.7
神奈川県	98	92	1.1	10.7



新潟県	20	15	1.3	8.7
富山県	4	7	0.6	3.7
石川県	8	7	1.1	6.9
福井県	4	5	0.8	5.1
山梨県	5	4	1.3	6.0
長野県	16	6	2.7	7.6
岐阜県	20	12	1.7	9.8
静岡県	15	27	0.6	4.1
愛知県	110	102	1.1	14.7
三重県	14	7	2.0	7.7
滋賀県	6	9	0.7	4.2
京都府	22	30	0.7	8.4
大阪府	276	223	1.2	31.2
兵庫県	61	48	1.3	11.0
奈良県	10	7	1.4	7.3
和歌山県	5	3	1.7	5.2
鳥取県	9	3	3.0	15.7
島根県	3	2	1.5	4.3
岡山県	44	60	0.7	22.9
広島県	48	42	1.1	16.9
山口県	17	8	2.1	12.1
徳島県	11	7	1.6	14.5
香川県	8	18	0.4	8.2
愛媛県	19	14	1.4	13.7
高知県	5	2	2.5	6.9
福岡県	80	59	1.4	15.7
佐賀県	3	8	0.4	3.6
長崎県	15	6	2.5	10.9
熊本県	23	25	0.9	12.9
大分県	7	5	1.4	6.0
宮崎県	2	2	1.0	1.8
鹿児島県	10	6	1.7	6.1
沖縄県	19	10	1.9	13.2
総計	1744	1624	1.1	13.7

\*人口は 2015 年国勢調査を使用

表 3. 性別年齢分布：2017 年第 3 四半期から 2018 年第 3 四半期（四半期毎）

2017 年第 3 四半期 (n=1624)

年齢 (年)	0	1~ 14	15~ 19	20~ 24	25~ 29	30~ 34	35~ 39	40~ 44	45~ 49	50~ 54	55~ 59	60~
男	0	0	14	110	159	145	142	137	137	79	71	121
女	2	1	39	147	107	59	50	29	21	24	7	23

2017 年第 4 四半期 (n=1471)

年齢 (年)	0	1~ 14	15~ 19	20~ 24	25~ 29	30~ 34	35~ 39	40~ 44	45~ 49	50~ 54	55~ 59	60~
男	2	0	15	79	108	107	126	132	125	95	51	112
女	2	0	39	146	115	71	35	28	20	22	13	28

2018 年第 1 四半期 (n=1502)

年齢 (年)	0	1~ 14	15~ 19	20~ 24	25~ 29	30~ 34	35~ 39	40~ 44	45~ 49	50~ 54	55~ 59	60~
男	2	1	21	93	116	119	147	166	126	86	48	86
女	2	1	45	143	96	59	39	40	24	9	8	25

2018 年第 2 四半期 (n=1835)

年齢 (年)	0	1~ 14	15~ 19	20~ 24	25~ 29	30~ 34	35~ 39	40~ 44	45~ 49	50~ 54	55~ 59	60~
男	2	0	20	126	131	158	157	153	149	123	66	118
女	1	0	53	214	124	62	49	40	33	30	7	19

2018 年第 3 四半期 (n=1744)

年齢 (年)	0	1~ 14	15~ 19	20~ 24	25~ 29	30~ 34	35~ 39	40~ 44	45~ 49	50~ 54	55~ 59	60~
男	2	0	15	130	164	155	142	134	140	99	69	87
女	3	0	53	192	124	76	40	43	22	14	7	33

表 4. 病型の分布：2017 年第 3 四半期から 2018 年第 3 四半期（四半期毎）

男性：同性間

	2017 年 第 3 四半期	2017 年 第 4 四半期	2018 年 第 1 四半期	2018 年 第 2 四半期	2018 年 第 3 四半期
早期顕症 I	22	27	16	38	30
早期顕症 II	104	76	75	77	94
無症候	44	52	66	64	62
晩期顕症	7	4	1	3	5

男性：異性間

	2017 年 第 3 四半期	2017 年 第 4 四半期	2018 年 第 1 四半期	2018 年 第 2 四半期	2018 年 第 3 四半期
早期顕症 I	356	334	393	408	396
早期顕症 II	212	159	153	244	211
無症候	100	95	93	106	101
晩期顕症	9	12	8	8	8

女性：異性間

	2017 年 第 3 四半期	2017 年 第 4 四半期	2018 年 第 1 四半期	2018 年 第 2 四半期	2018 年 第 3 四半期
早期顕症 I	95	96	96	119	98
早期顕症 II	197	168	143	231	229
無症候	128	160	162	177	169
晩期顕症	0	0	4	3	4