

マークをクリックするとそのページを見ることができます



発生動向総覧  
P.2-9

＜第49週＞インフルエンザの定点当たり報告数は2週連続で減少した。過去5年間の同時期の平均と比較してかなり多い／その他最新動向



注目すべき感染症  
P.10-13

＜インフルエンザ＞

2025/26シーズンにおいては例年より早い第39週に定点当たり報告数が1.00を超え、第47週には51.12に達したが、第49週では38.51となった



感染症関連情報  
P.14

病原体情報(速報記事)／海外感染症情報



速報

＜今週は該当記事はありません＞



読者のコーナー

＜今週は該当記事はありません＞



グラフ総覧(第49週)

P.15-21



第49週のデータ

P.22-37



# 発生動向総覧

## <第49週コメント> 12月10日集計分

注意：これは当該週に診断された報告症例の集計です。しかし、迅速に情報還元するために期日を決めて集計を行いますので、当該週に診断された症例の報告が集計の期日以降に届くこともあります。それらについては一部を除いて発生動向総覧では扱いませんが、翌週あるいはそれ以降に、巻末の表の累積数に加えられることになります。

※感染経路、感染原因、感染地域については、確定あるいは推定として記載されていたものを示します。

### ◆全数報告の感染症

#### 1類感染症

報告なし

#### 2類感染症

結核236例

#### 3類感染症

細菌性赤痢2例

菌種：*S. sonnei*(D群)2例\_\_感染地域：東京都1例、国内・国外不明1例

腸管出血性大腸菌感染症65例(有症者36例、うちHUS なし)

感染地域：国内42例、韓国3例、カンボジア1例、国内・国外不明19例

国内の感染地域：大阪府8例、福岡県6例、山形県5例、北海道3例、佐賀県3例、熊本県2例、鹿児島県2例、群馬県1例、埼玉県1例、東京都1例、新潟県1例、岐阜県1例、愛知県1例、京都府1例、広島県1例、宮城県/山形県/大阪府1例、国内(都道府県不明)4例

年齢群：1歳(5例)、2歳(4例)、3歳(2例)、4歳(1例)、5歳(1例)、6歳(1例)、7歳(1例)、9歳(1例)、10代(6例)、20代(13例)、30代(9例)、40代(4例)、50代(5例)、60代(6例)、70代(4例)、80代(1例)、90代以上(1例)

血清群・毒素型：O157 VT1・VT2(26例)、O157 VT2(7例)、O103 VT1(5例)、O159 VT2(4例)、O26 VT1(4例)、O115 VT1(2例)、O111 VT1・VT2(1例)、O111 VT2(1例)、O126 VT1(1例)、O136 VT2(1例)、その他・不明(13例)

累積報告数：4,170例(有症者2,395例、うちHUS 57例、死亡3例)

#### 4類感染症

E型肝炎15例

感染地域(感染源)：北海道1例(不明)、宮城県1例(豚ホルモン)、栃木県1例(不明)、東京都1例(不明)、神奈川県1例(不明)、新潟県1例(不明)、富山県1例(不明)、石川県1例(不明)、愛媛県1例(不明)、国内(都道府県不明)3例(肉類1例、焼き豚1例、不明1例)、国内・国外不明3例(猪肉/鹿肉1例、不明2例)

A型肝炎2例 感染地域：埼玉県1例、愛知県1例  
 エムポックス2例 感染地域：国内1例、国内・国外不明1例  
 重症熱性血小板減少症候群2例  
 感染地域：愛媛県1例、熊本県1例  
 年齢群：30代(1例)、70代(1例)  
 チクングニア熱1例 感染地域：スリランカ  
 つつが虫病29例 感染地域：愛知県4例、宮崎県4例、福島県3例、茨城県3例、岐阜県3例、群馬県2例、神奈川県2例、栃木県1例、埼玉県1例、千葉県1例、佐賀県1例、大分県1例、鹿児島県1例、国内(都道府県不明)1例、国内・国外不明1例  
 デング熱3例 感染地域：インド1例、インドネシア1例、フィリピン1例  
 累積報告数：160例(感染地域：国外160例)  
 日本紅斑熱2例 感染地域：三重県1例、鹿児島県1例  
 マラリア1例 病型不明\_\_感染地域：エチオピア  
 レジオネラ症35例(肺炎型33例、ポンティアック熱型2例)  
 感染地域：群馬県3例、静岡県3例、埼玉県2例、東京都2例、愛知県2例、大阪府2例、熊本県2例、北海道1例、山形県1例、福島県1例、千葉県1例、神奈川県1例、福井県1例、山梨県1例、滋賀県1例、兵庫県1例、岡山県1例、青森県/福島県1例、国内(都道府県不明)2例、国内・国外不明6例  
 年齢群：20代(1例)、30代(1例)、50代(3例)、60代(5例)、70代(11例)、80代(7例)、90代以上(7例)  
 累積報告数：2,301例  
 レプトスピラ症2例 感染地域(感染源)：東京都1例(山の草刈り)、フィリピン1例(水系感染)

## 5類感染症

アメーバ赤痢8例(腸管アメーバ症7例、腸管外アメーバ症1例)  
 感染地域：宮城県1例、大阪府1例、福岡県1例、佐賀県1例、鹿児島県1例、国内・国外不明3例  
 感染経路：性的接触2例(同性間1例、異性間・同性間不明1例)、経口感染1例、その他・不明5例  
 ウイルス性肝炎3例 B型肝炎ウイルス2例\_\_感染経路：性的接触2例(異性間2例)  
 EBウイルス1例\_\_感染経路：その他・不明  
 カルバペネム耐性腸内細菌目細菌感染症7例(うち1例死亡)  
 菌検出検体：血液2例、尿2例、腹水1例、喀痰1例、その他1例  
 菌種：K. pneumoniae 4例、E. cloacae 1例、E. coli 1例、その他・不明1例  
 感染経路：医療器具関連3例、以前からの保菌2例、その他・不明2例

急性脳炎16例      インフルエンザウイルスA型10例\_\_年齢群：1歳(2例)、2歳(1例)、  
5歳(1例)、7歳(1例)、  
10代(5例.うち1例死亡)

                         インフルエンザウイルス型不明1例\_\_年齢群：10代  
単純ヘルペスウイルス1例\_\_年齢群：60代  
ヒトヘルペスウイルス6 1例\_\_年齢群：1歳  
インフルエンザウイルスA型/ライノウイルス/エンテロウイルス1例\_\_  
年齢群：1歳  
病原体不明2例\_\_年齢群：3歳(1例)、40代(1例)

クロイツフェルト・ヤコブ病2例  
                         遺伝性プリオン病2例(家族性1例、家族性致死性不眠症1例)

劇症型溶血性レンサ球菌感染症26例  
                         年齢群：40代(2例.うち1例死亡)、50代(3例.うち1例死亡)、60代  
                         (5例.うち1例死亡)、70代(4例.うち1例死亡)、80代(7例.  
                         うち3例死亡)、90代以上(5例)

後天性免疫不全症候群12例(AIDS 4例、無症候7例、その他1例)  
                         感染地域：国内9例、国内・国外不明3例  
                         感染経路：性的接触10例(異性間2例、同性間7例、異性間・同性  
                         間不明1例)、不明2例

侵襲性インフルエンザ菌感染症11例(菌検出検体：血液11例)  
                         年齢群：6歳(1例)、20代(1例)、30代(1例)、60代(1例)、70代  
                         (1例)、80代(4例)、90代以上(2例.うち1例死亡)

侵襲性肺炎球菌感染症73例(菌検出検体：血液70例、血液/髄液2例、髄液1例)  
                         年齢群：1歳(1例)、2歳(3例.うち1例死亡)、10代(2例)、30代  
                         (2例)、40代(2例)、50代(4例)、60代(10例.うち1例死  
                         亡)、70代(18例.うち1例死亡)、80代(22例.うち1例死  
                         亡)、90代以上(9例.うち1例死亡)

水痘(入院例に限る)7例(検査診断例3例、臨床診断例4例)  
                         年齢群：10代(1例)、20代(1例)、30代(1例)、50代(1例)、60代  
                         (2例)、90代以上(1例)  
                         感染経路：うち院内感染2例

梅毒169例(早期顕症I期73例、早期顕症II期44例、晩期顕症2例、無症候50例)  
                         累積報告数：12,826例

播種性クリプトコックス症3例  
                         菌検出検体：髄液2例、血液1例  
                         感染地域：宮城県1例、山口県1例、福岡県1例  
                         年齢群：70代(1例)、80代(2例)

破傷風1例      年齢群：90代以上(死亡)

百日咳498例(うちLAMP法等病原体遺伝子検出187例)

年齢群: 0歳(23例)、1歳(3例)、2歳(6例)、3歳(2例)、4歳(3例)、  
5歳(8例)、6歳(11例)、7歳(11例)、8歳(21例)、9歳  
(34例)、10代(171例)、20代(44例)、30代(42例)、40代  
(54例)、50代(32例)、60代(18例)、70代(9例)、80代  
(5例)、90代以上(1例)

麻疹3例〔麻疹(検査診断例2例)、修飾麻疹1例〕

感染地域: 埼玉県1例、インドネシア1例、ベトナム1例

年齢群: 30～34歳(2例)、40代(1例)

累積報告数: 256例〔麻疹(検査診断例194例)、修飾麻疹62例〕

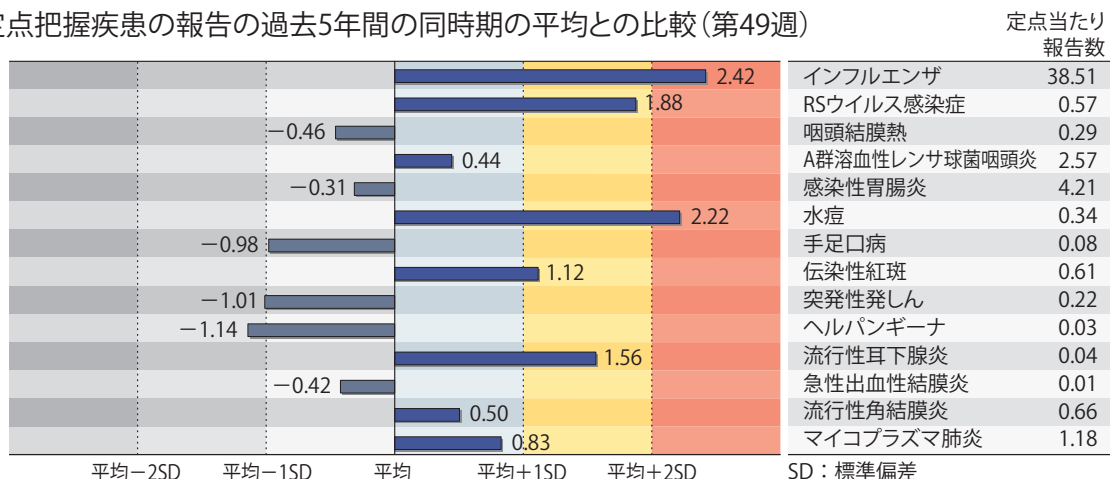
(補) 2024年第49週から2025年第48週までに診断されたものの報告遅れとして、腸管出血性大腸菌感染症10例〔血清群・毒素型: O157 VT1・VT2(3例)、O103 VT1(2例)、O157 VT2(1例)、O26 VT1(1例)、その他・不明(3例)〕、E型肝炎3例〔感染地域(感染源): 熊本県1例(不明)、国内(都道府県不明)1例(不明)、国内・国外不明1例(不明)〕、つつが虫病3例(感染地域: 千葉県1例、新潟県1例、高知県1例)、マラリア1例(病型不明\_\_感染地域: ソロモン諸島)、レジオネラ症12例(感染地域: 大阪府2例、東京都1例、神奈川県1例、愛知県1例、滋賀県1例、京都府1例、広島県1例、愛媛県1例、熊本県1例、国内・国外不明2例)、カルバペネム耐性腸内細菌目細菌感染症4例(菌種: *E. cloacae* 2例、*E. coli* 1例、*K. pneumoniae* 1例)、急性脳炎9例〔インフルエンザウイルスA型5例\_\_年齢群: 0歳(2例)、2歳(1例. 死亡)、3歳(1例)、8歳(1例. 死亡). 単純ヘルペスウイルス2型1例\_\_年齢群: 0歳. マイコプラズマ1例\_\_年齢群: 5歳. アデノウイルス/インフルエンザウイルスA型1例\_\_年齢群: 5歳. 病原体不明1例\_\_年齢群10代〕、劇症型溶血性レンサ球菌感染症6例〔年齢群: 30代(2例)、50代(1例. 死亡)、60代(1例)、80代(2例. うち1例死亡)〕、水痘(入院例に限る)7例〔年齢群: 0歳(1例)、10代(1例)、30代(3例)、40代(1例)、50代(1例)〕、梅毒72例(早期顕症I期30例、早期顕症II期18例、晩期顕症8例、無症候16例)、バンコマイシン耐性腸球菌感染症1例(遺伝子型: 不明\_\_菌検出検体: その他)、百日咳97例〔うちLAMP法等病原体遺伝子検出43例\_\_年齢群: 0歳(5例)、4歳(2例)、5歳(2例)、6歳(2例)、7歳(6例)、8歳(5例)、9歳(8例)、10代(37例)、20代(8例)、30代(7例)、40代(4例)、50代(3例)、60代(1例)、70代(6例)、80代(1例)〕、麻疹2例〔麻疹(検査診断例2例)\_\_感染地域: 高知県2例. 年齢群: 35～39歳(1例)、40代(1例)〕などの報告があった。



## ◆定点把握の対象となる5類感染症

全国の指定された医療機関(定点)から報告され、疾患により急性呼吸器感染症定点、小児科定点、眼科定点(約600カ所)、基幹定点(約500カ所)に分かれています。また、定点当たり報告数は、報告数/定点医療機関数です(増減の目安は小数点第3位以下を含む)。2025年第15週より定点数が増えられています。

定点把握疾患の報告の過去5年間の同時期の平均との比較(第49週)



当該週と過去5年間の平均(過去5年間の前週、当該週、後週の合計15週間分の平均)との差をグラフ上に表現した。

### 急性呼吸器感染症定点報告疾患(報告定点数：3,851)

インフルエンザの定点当たり報告数は2週連続で減少したが、過去5年間の同時期(前週、当該週、後週)の平均と比較してかなり多い。都道府県別の上位3位は福岡県(65.56)、宮崎県(62.54)、長野県(57.04)である。基幹定点からのインフルエンザ入院サーベイランスにおける報告数は1,951例と前週と比較して減少した。都道府県別では47都道府県から報告があり、年齢群別では0歳(107例)、1～9歳(603例)、10代(142例)、20代(36例)、30代(30例)、40代(32例)、50代(61例)、60代(132例)、70代(283例)、80歳以上(525例)であった。

新型コロナウイルス感染症の定点当たり報告数は第45週以降減少が続いている。都道府県別の上位3位は新潟県(3.38)、北海道(3.37)、熊本県(2.60)である。基幹定点からの新型コロナウイルス感染症入院サーベイランスにおける報告数は708例と前週と比較して減少した。都道府県別では47都道府県から報告があり、年齢群別では0歳(12例)、1～9歳(15例)、10代(6例)、20代(11例)、30代(8例)、40代(8例)、50代(26例)、60代(54例)、70代(164例)、80歳以上(404例)であった。

### 急性呼吸器感染症(報告定点数：3,840)

定点当たり報告数は2週連続で減少した。都道府県別の上位3位は埼玉県(114.57)、大分県(113.72)、栃木県(108.55)である。

### 小児科定点報告疾患(主なもの)(報告定点数：2,344)

RSウイルス感染症の定点当たり報告数は第42週以降減少が続いているが、過去5年間の同時期の平均と比較してやや多い。都道府県別の上位3位は奈良県(1.38)、北海道(1.37)、三重県(1.25)である。

咽頭結膜熱の定点当たり報告数は増加した。都道府県別の上位3位は島根県(1.27)、宮崎県(1.13)、鹿児島県(0.90)である。

A群溶血性レンサ球菌咽頭炎の定点当たり報告数は増加した。都道府県別の上位3位は愛媛県(6.95)、茨城県(5.35)、栃木県(4.63)である。

感染性胃腸炎の定点当たり報告数は増加した。都道府県別の上位3位は岐阜県(8.15)、大分県(7.53)、群馬県(7.28)である。

水痘の定点当たり報告数は横ばいであったが、過去5年間の同時期の平均と比較してかなり多い。都道府県別の上位3位は富山県(0.79)、滋賀県(0.77)、北海道(0.66)である。

手足口病の定点当たり報告数は第38週以降減少が続いている。都道府県別の上位3位は沖縄県(0.84)、佐賀県(0.58)、長崎県(0.45)である。

伝染性紅斑の定点当たり報告数は増加し、過去5年間の同時期の平均と比較してやや多い。都道府県別の上位3位は鹿児島県(3.52)、宮崎県(2.87)、佐賀県(2.42)である。

ヘルパンギーナの定点当たり報告数は第44週以降減少が続いている。都道府県別の上位2位は青森県(0.12)、福井県(0.12)、富山県(0.10)、福岡県(0.10)である。

流行性耳下腺炎の定点当たり報告数は2週連続で増加し、過去5年間の同時期の平均と比較してやや多い。都道府県別の上位3位は山梨県(0.14)、宮城県(0.13)、宮崎県(0.13)、岩手県(0.11)である。

#### 基幹定点報告疾患

マイコプラズマ肺炎の定点当たり報告数は増加した。都道府県別の上位3位は群馬県(3.67)、栃木県(3.43)、秋田県(3.13)である。

感染性胃腸炎(ロタウイルスに限る)の定点当たり報告数は増加した。7都道府県から7例報告があり、年齢群別では0歳(1例)、1～4歳(1例)、5～9歳(4例)、10代(1例)であった。

## インフルエンザおよび新型コロナウイルス感染症の性別・年齢階級別報告数、前週との比較

2025年第49週

	インフルエンザ			新型コロナウイルス感染症		
	報告数	報告数	報告数	報告数	報告数	報告数
	総数	男性	女性	総数	男性	女性
総数	148314	76171	72143	4835	2342	2493
0～5カ月	666	342	324	57	33	24
6～11カ月	1469	748	721	71	40	31
1歳	5633	2933	2700	182	93	89
2歳	6720	3509	3211	96	56	40
3歳	7696	4017	3679	75	39	36
4歳	9306	4836	4470	83	49	34
5歳	10330	5463	4867	92	61	31
6歳	10183	5355	4828	82	45	37
7歳	9374	5001	4373	65	40	25
8歳	8520	4559	3961	80	46	34
9歳	7250	3897	3353	66	32	34
10～14歳	28732	15775	12957	298	174	124
15～19歳	9529	5120	4409	168	74	94
20～29歳	8154	3924	4230	342	151	191
30～39歳	7466	3006	4460	417	194	223
40～49歳	6570	2705	3865	420	192	228
50～59歳	4389	2047	2342	479	211	268
60～69歳	2995	1372	1623	482	190	292
70～79歳	1953	996	957	547	287	260
80歳～	1379	566	813	733	335	398

2025年第48週(再掲)

	インフルエンザ			新型コロナウイルス感染症		
	報告数	報告数	報告数	報告数	報告数	報告数
	総数	男性	女性	総数	男性	女性
総数	173380	88414	84966	5552	2597	2955
0～5カ月	823	420	403	41	22	19
6～11カ月	1713	913	800	82	41	41
1歳	5950	3112	2838	113	49	64
2歳	7152	3750	3402	91	39	52
3歳	8011	4203	3808	56	32	24
4歳	9786	5039	4747	81	45	36
5歳	11258	5879	5379	69	39	30
6歳	10979	5660	5319	66	37	29
7歳	10515	5612	4903	60	37	23
8歳	9816	5190	4626	58	31	27
9歳	8822	4765	4057	61	27	34
10～14歳	33736	18506	15230	268	133	135
15～19歳	12144	6567	5577	220	102	118
20～29歳	10766	5075	5691	440	214	226
30～39歳	9932	4063	5869	494	202	292
40～49歳	8435	3425	5010	542	240	302
50～59歳	5520	2538	2982	601	232	369
60～69歳	3785	1733	2052	563	272	291
70～79歳	2494	1245	1249	728	377	351
80歳～	1743	719	1024	918	426	492

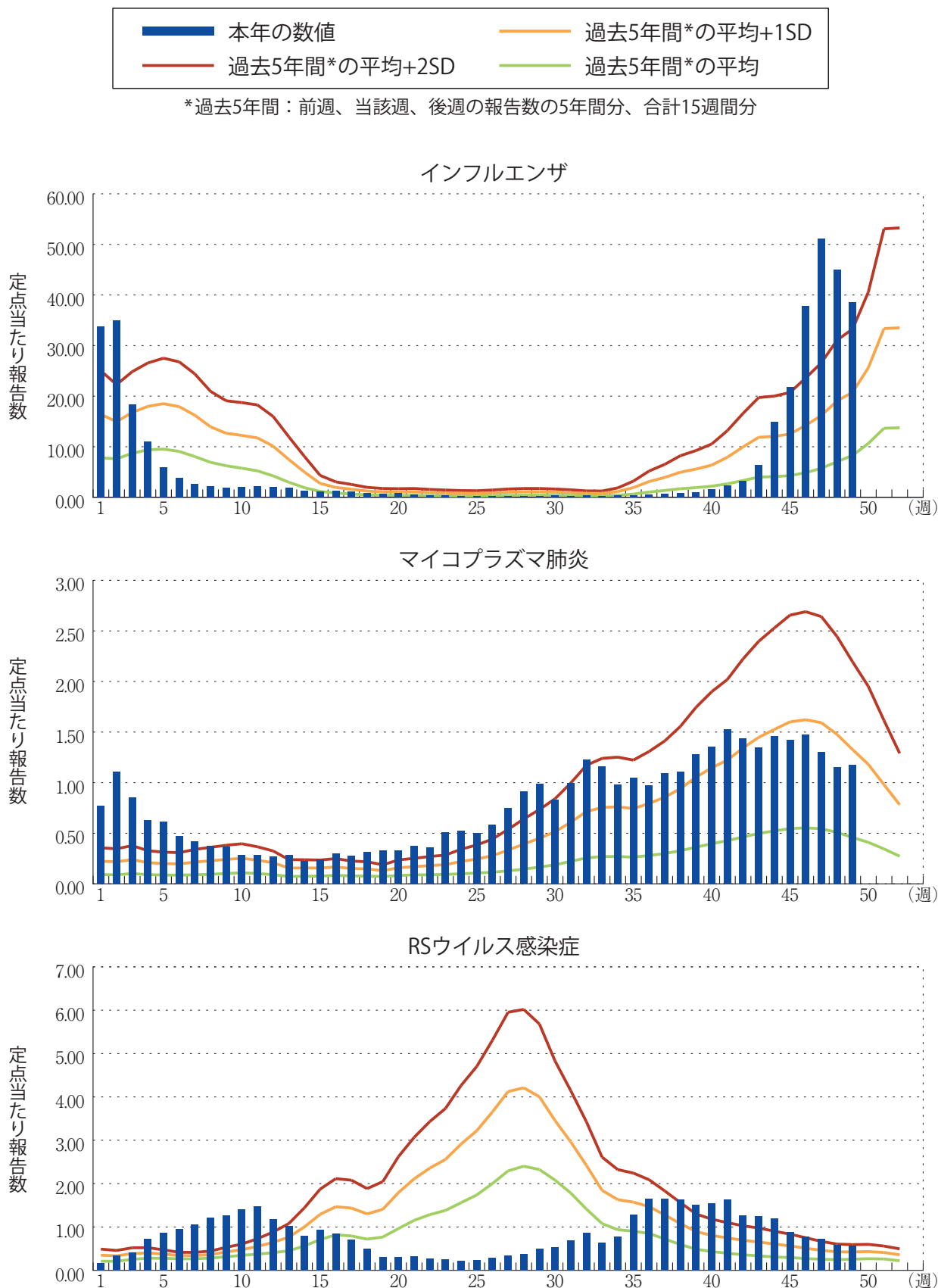
※ 全国の急性呼吸器感染症定点医療機関から届出された、当該週と前週のデータ。前週の届出数は、前週のIDWRで還元したデータ(参照：<https://id-info.jihs.go.jp/surveillance/idwr/index.html>)の再掲

年末・年始(第52週～第1週頃)、ゴールデンウィーク(第18週頃)、お盆(第33週頃)、シルバーウィーク(第39週頃)等の週では、報告数が減少する傾向があり解釈には注意が必要である。なお、祝日、休日の並び等によって該当する週は年によって異なる。



図. 主要定点把握疾患の過去5年間との週別比較(2025年第49週)

青のバーで示す本年の定点当たり報告数が赤のラインを超えているときには、過去5年間の週の平均と比較してかなり多いことを示す。





## 注目すべき感染症

### ◆インフルエンザ 2025年第1～49週(2025年12月10日現在)

インフルエンザは、インフルエンザウイルスを原因病原体とする急性の呼吸器感染症で、世界中で流行がみられる。主な感染経路は、咳、くしゃみ等により発生する飛沫による感染(飛沫感染)であるが、物の表面等に付着した飛沫に触れた手指を介した接触感染でも伝播する。症状としては、発熱、頭痛、全身倦怠感、筋肉痛・関節痛などが出現し、鼻汁・咳などの呼吸器症状がこれに続く。通常の感冒と比べて全身症状が強いことが特徴であるが、1週間前後の経過で軽快することが多い。症状のみで新型コロナウイルス感染症(COVID-19)との鑑別は困難である。

2025年第15週より急性呼吸器感染症(ARI)サーベイランスが開始されたことに伴い、インフルエンザの発生状況は、従来のインフルエンザ/COVID-19定点医療機関(全国約5,000カ所)から、全国約3,000カ所の急性呼吸器感染症(ARI)定点医療機関(小児科定点約2,000カ所、内科定点約1,000カ所)からの届出により把握することとなった。そのため、過去シーズンとの比較に際しては、データの解釈に一定の注意を要する。

わが国ではインフルエンザは冬季に流行が見られ、定点当たり報告数でみると、2022/23シーズン(シーズン: 第36週～翌年第35週)では2023年第6週(12.91)、2023/24シーズンでは2023年第49週(33.72)、そして2024/25シーズンでは2024年第52週(64.39)でそれぞれピークに達した。2025/26シーズンにおいては、例年より早い第39週に全国の定点当たり報告数が1.00を超え、第47週には51.12に達した。しかし、第49週時点では38.51(患者報告数148,314)であり、2週連続の減少となった(インフルエンザの年別・週別発生状況: <https://id-info.jih.go.jp/surveillance/idwr/jp/graph/weekly/01flu.html>)。

なお、2025年第49週(2025年12月1～7日)の都道府県別の定点当たり報告数は、福岡県(65.56)、宮崎県(62.54)、長野県(57.04)、愛知県(53.37)、大分県(52.91)、埼玉県(50.82)、長崎県(48.73)、熊本県(48.17)、鹿児島県(48.12)、山口県(48.08)、新潟県(47.09)、京都府(46.55)、愛媛県(46.35)、岡山県(45.92)、栃木県(42.81)、三重県(41.87)、石川県(40.91)、山梨県(40.89)、山形県(40.79)、香川県(40.53)、福井県(40.33)、奈良県(39.48)、静岡県(39.29)、岐阜県(38.98)、島根県(38.80)、茨城県(38.36)、岩手県(38.24)、滋賀県(38.10)、富山県(37.73)、兵庫県(37.47)、千葉県(37.08)、佐賀県(36.63)、広島県(35.50)、青森県(35.25)、群馬県(34.44)、神奈川県(34.33)、徳島県(33.55)、鳥取県(33.48)、高知県(33.08)、福島県(32.02)、宮城県(30.27)、北海道(29.08)、大阪府(27.08)、東京都(25.17)、和歌山県(24.62)、秋田県(20.68)、沖縄県(18.07)の順となっている。全国47都道府県中、15都道府県では前週の報告数よりも増加し、32都道府県では前週の報告数よりも減少した。また、2025年第36～49週の定点医療機関からの累積報告数の男女比は、10歳未満の年齢群では1.11:1、10～19歳の年齢群では1.23:1と男性に多いが、20～59歳の年齢群では1:1.32、60歳以上の年齢群では1:1.20と女性に多かった。なお、60歳以上では男女人口差の影響もある点に留意が必要であるが、20歳未満では男性が多く、20歳以上では女性が多い傾向は、例年と同様であった。

インフルエンザ入院サーベイランス(全国約500カ所の基幹定点医療機関が週毎に報告するインフルエンザによる入院患者数、重症例の推移を反映する)においては、2025年第36週以降、概ね増加傾向であったが、第48週から第49週にかけては減少した(2,263例→1,951例)。年齢群別の内訳としては、1歳未満(107例)、1～4歳(322例)、5～9歳(281例)、10代(142例)、20代(36例)、30代(30例)、40代(32例)、50代(61例)、60代(132例)、70代(283例)、80歳以上

(525例)であった。また、2025年12月10日現在、今シーズンのインフルエンザによる入院患者の累積報告数9,924例のうち、10歳未満が4,073例、70歳以上が3,593例であった(インフルエンザの発生状況: [https://www.mhlw.go.jp/stf/seisakunitsuite/bunya/kenkou\\_iryuu/kenkou/kekkaku-kansenshou01/houdou.html](https://www.mhlw.go.jp/stf/seisakunitsuite/bunya/kenkou_iryuu/kenkou/kekkaku-kansenshou01/houdou.html))。昨シーズン同時期と比較すると、報告された入院例のうち10歳未満が占める割合は増加し(27.1%→41.0%)、70歳以上が占める割合は減少(47.5%→36.2%)していた。

病原体サーベイランス(IASR 速報グラフ ウイルス(インフルエンザウイルス): <https://id-info.jihs.go.jp/surveillance/iasr/graph/iasrgv/index.html>)によると、2025年12月10日現在、2025/26シーズンのインフルエンザウイルス分離・検出報告数は733例で、AH1pdm09が72例、AH3亜型が628例、B型が33例(ビクトリア系統28例、系統不明5例)であった。また、直近5週間(2025年第45～49週)では296例で、AH3亜型が284例(96%)、B型が8例(3%)、AH1pdm09が4例(1%)の順であった。詳細は感染症情報提供サイト「インフルエンザ疫学情報速報」(<https://id-info.jihs.go.jp/surveillance/idwr/article/influenza/article.html>)を参照されたい。

インフルエンザ脳症(5類感染症全数把握対象疾患である急性脳炎の届出のうち、病型の病原体としてインフルエンザウイルスの記載があったもの)は、2022/23シーズンで44例、2023/24シーズンで191例、2024/25シーズンで182例であった。2025年第36～49週にかけては88例報告されており、うち、10例が死亡例であった。また、検出されたインフルエンザウイルスはA型81例(92%)、血清型の未記載7例(8%)であった(2025年12月10日現在)。

感染症法に基づくサーベイランス以外でインフルエンザの流行状況を示唆する情報として、全国の保育所・幼稚園、小学校、中学校、高等学校におけるインフルエンザ様症状の患者による休校数、学年閉鎖数、学級閉鎖数を集計する学校サーベイランス[インフルエンザ様疾患発生報告(学校欠席者数): <https://id-info.jihs.go.jp/surveillance/idwr/jp/infu/school/flulike.html>]と、国立病院機構140病院において医師がインフルエンザを疑い、インフルエンザ迅速抗原検査を実施した検査件数と検査陽性数が報告されることにより、検査陽性率が把握できる「国立病院機構におけるインフルエンザ全国感染動向」([https://nho.hosp.go.jp/cnt1-1\\_0000202504.html](https://nho.hosp.go.jp/cnt1-1_0000202504.html))がある。

学校サーベイランスでは、2025年第36～49週までのインフルエンザ様症状の患者による休校数、学年閉鎖数、学級閉鎖数の累積は、休校1,011件、学年閉鎖9,190件、学級閉鎖27,197件となり(2025年12月12日現在)、昨シーズン同時期における累積の休校54件、学年閉鎖746件、学級閉鎖2,850件を大きく上回った。「国立病院機構におけるインフルエンザ全国感染動向」においても同様の動向であった。直近の2025年11月1～15日に関して、前年同時期の結果と比較すると、検査件数は3,000件ほど多く(6,418件→9,519件)、検査陽性件数も約10倍であり(121件→1,199件)、検査陽性率も大きく上回っていた(1.9%→12.6%)。なお、ARI病原体サーベイランスにおいても、インフルエンザウイルスA型の陽性率は第39週以降一貫して上昇しており、国立病院機構のデータと同様の傾向が全国的にも確認されている(ARIサーベイランス週報: [https://id-info.jihs.go.jp/surveillance/idss/content/teiten\\_ARI/index.html](https://id-info.jihs.go.jp/surveillance/idss/content/teiten_ARI/index.html))。

また、COVID-19については、2025年は直近で、第34週(定点当たり報告数8.73)をピークに第49週まで概ね減少傾向であるが、今後の動向の注視が重要である(ARIサーベイランス週報: [https://id-info.jihs.go.jp/surveillance/idss/content/teiten\\_ARI/index.html](https://id-info.jihs.go.jp/surveillance/idss/content/teiten_ARI/index.html))。

インフルエンザを含む呼吸器感染症への個人の予防策として、マスクの適切な着用を含む咳エチケット、手指衛生の徹底、適切な換気の実施等が推奨される。医療・福祉施設へのウイル

スの持ち込みを防ぐことや、ワクチンの接種を検討することも重要である。なお、2025/26シーズンは、A型2亜型とB型ビクトリア系統による3価のインフルエンザワクチンが製造されており(インフルエンザワクチン株: <https://id-info.jihs.go.jp/diseases/a/influenza/040/atpcs002.html>)、65歳以上の高齢者、又は60～64歳で心臓、腎臓若しくは呼吸器の機能に障害があり、身の回りの生活が極度に制限される者、あるいはヒト免疫不全ウイルス(HIV)により免疫機能に障害があり、日常生活がほとんど不可能な者は、予防接種法上の定期接種の対象となっている(令和7年度 今冬の急性呼吸器感染症(ARI)総合対策: <https://www.mhlw.go.jp/stf/index2025.html>)。2025/26シーズンを通したインフルエンザワクチンの供給量は、約5,293万回分が見込まれている(2025/26シーズンの季節性インフルエンザワクチン及び新型コロナワクチンの供給等について: <https://www.mhlw.go.jp/content/10906000/001551207.pdf>)。

世界保健機関(WHO)によると、諸外国においても、インフルエンザの流行ならびにインフルエンザウイルスA型(H3N2)の陽性率の増加が確認されている(WHO Seasonal influenza - Global situation: <https://www.who.int/emergencies/disease-outbreak-news/item/2025-DON586>)。

インフルエンザの今後の発生動向について、引き続き包括的に監視していくことが重要である。インフルエンザの感染症発生動向調査等に関する詳細な情報と最新の状況については、以下を参照いただきたい(引用日付2025年12月10日):

- 厚生労働省 インフルエンザ(総合ページ)  
[https://www.mhlw.go.jp/stf/seisakunitsuite/bunya/kenkou\\_iryuu/kenkou/kekakukansenshou/infulenza/index.html](https://www.mhlw.go.jp/stf/seisakunitsuite/bunya/kenkou_iryuu/kenkou/kekakukansenshou/infulenza/index.html)
- 厚生労働省 令和7年度 今冬の急性呼吸器感染症(ARI)総合対策  
<https://www.mhlw.go.jp/stf/index2025.html>
- 国立健康危機管理研究機構 国立感染症研究所 インフルエンザ(詳細版)  
<https://id-info.jihs.go.jp/diseases/a/influenza/010/index.html>
- 感染症発生動向調査週報(IDWR) 過去10年間との比較グラフ  
<https://id-info.jihs.go.jp/surveillance/idwr/jp/graph/weekly/01flu.html>
- 国立健康危機管理研究機構 国立感染症研究所 インフルエンザ様疾患発生報告(学校欠席者数)  
<https://id-info.jihs.go.jp/surveillance/idwr/jp/inful/school/flulike.html>
- 国立病院機構におけるインフルエンザ全国感染動向 令和7年度のデータ  
[https://nho.hosp.go.jp/cnt1-1\\_0000202504.html](https://nho.hosp.go.jp/cnt1-1_0000202504.html)
- 国立健康危機管理研究機構 国立感染症研究所 インフルエンザワクチン株  
<https://id-info.jihs.go.jp/diseases/a/influenza/040/atpcs002.html>
- 厚生労働省 2025/26シーズンの季節性インフルエンザワクチン及び新型コロナワクチンの供給等について  
<https://www.mhlw.go.jp/content/10906000/001551207.pdf>
- 国立健康危機管理研究機構 国立感染症研究所 高齢者に対するインフルエンザワクチン ファクトシート  
[https://id-info.jihs.go.jp/relevant/vaccine/topics/140/Influenza\\_20251022.pdf](https://id-info.jihs.go.jp/relevant/vaccine/topics/140/Influenza_20251022.pdf)
- 国立健康危機管理研究機構 国立感染症研究所 急性呼吸器感染症(ARI)  
[https://id-info.jihs.go.jp/surveillance/idss/content/teiten\\_ARI/index.html](https://id-info.jihs.go.jp/surveillance/idss/content/teiten_ARI/index.html)

- 国立健康危機管理研究機構 国立感染症研究所 IASR 速報グラフ ウイルス(インフルエンザウイルス)  
<https://id-info.jihs.go.jp/surveillance/iasr/graph/iasrgv/index.html>
- 病原体検出マニュアル インフルエンザ(第6版)  
<https://id-info.jihs.go.jp/relevant/manual/010/influenza20251002v2.pdf>
- IASR インフルエンザ 2024/25 シーズン  
<https://id-info.jihs.go.jp/surveillance/iasr/IASR/Vol46/549/index.html>
- WHO Disease Outbreak News(DONs): Seasonal influenza - Global situation  
<https://www.who.int/emergencies/disease-outbreak-news/item/2025-DON586>

国立健康危機管理研究機構  
国立感染症研究所  
感染症サーベイランス研究部





## 感染症関連情報

### ◆病原体情報

病原微生物検出情報(IASR)：<https://id-info.jihs.go.jp/surveillance/iasr/index.html>

#### <速報記事>

- ゾフルーザ顆粒剤の承認審査における主要論点の概説－小児適応拡大にともなう低年齢での低感受性ウイルス出現リスクとその対応策－

<https://id-info.jihs.go.jp/surveillance/iasr/IASR/Vol47/551/551p01.html>

### ◆海外感染症情報

厚生労働省検疫所(FORTH)：<https://www.forth.go.jp/>

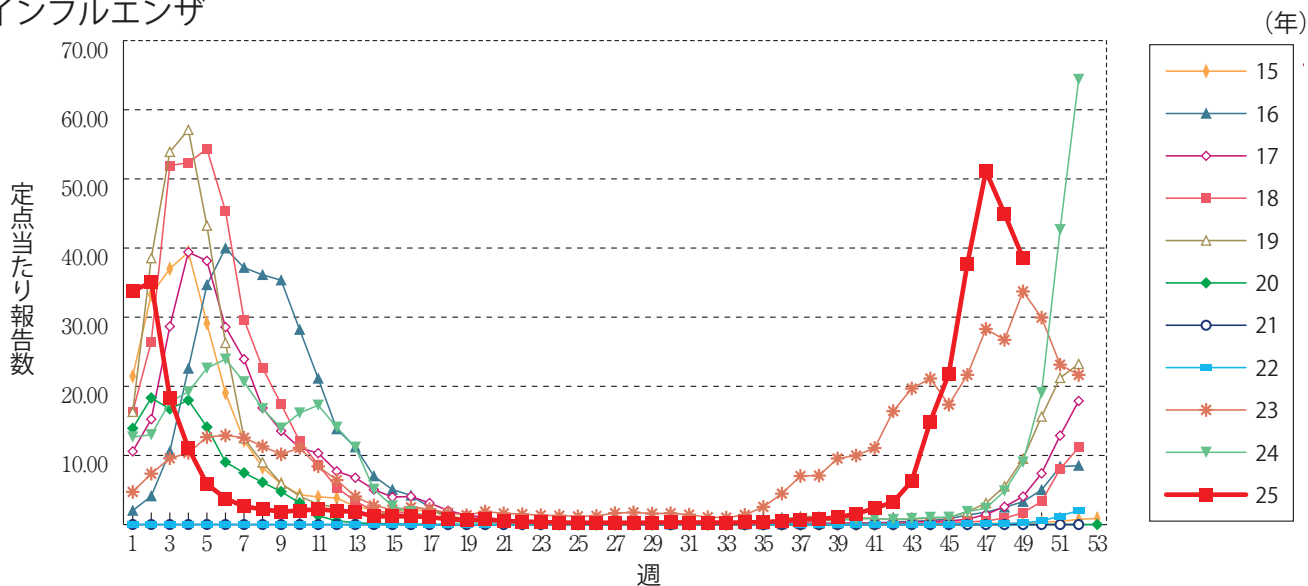




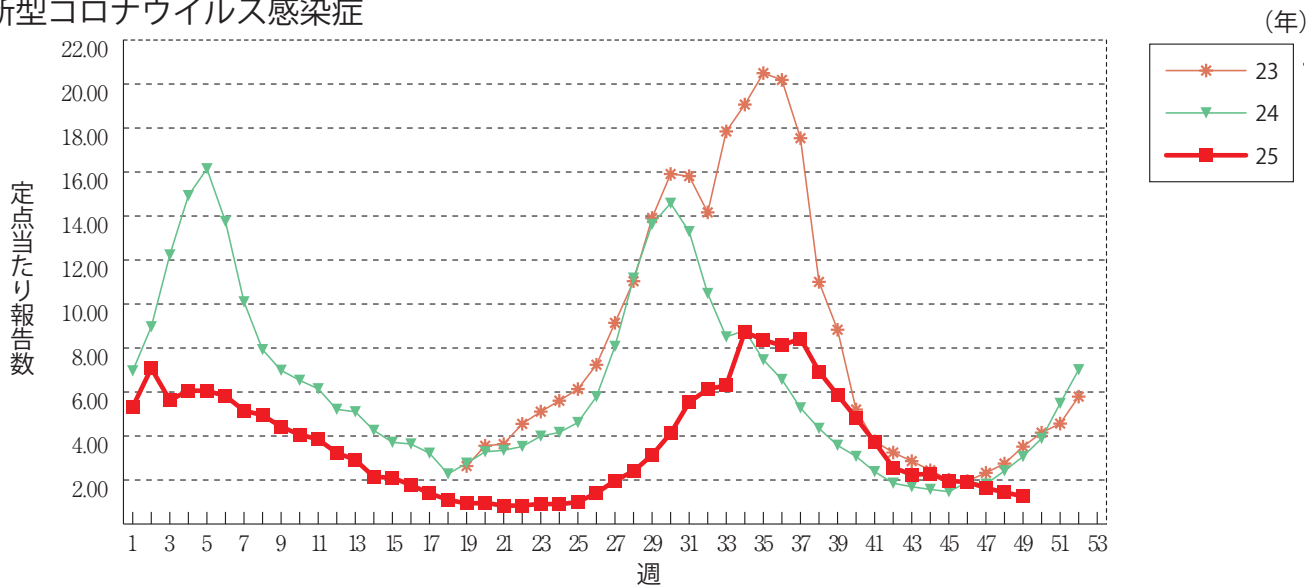
## グラフ総覧(第49週)

※年末・年始(第52週～第1週頃)、ゴールデンウィーク(第18週頃)、お盆(第33週頃)、シルバーウィーク(第39週頃)等の週では、定点当たり報告数が減少する傾向があり解釈には注意が必要である。なお、祝日、休日の並び等によって該当する週は年によって異なる。  
※2025年第15週より急性呼吸器感染症定点、小児科定点の定点数が変更されています。

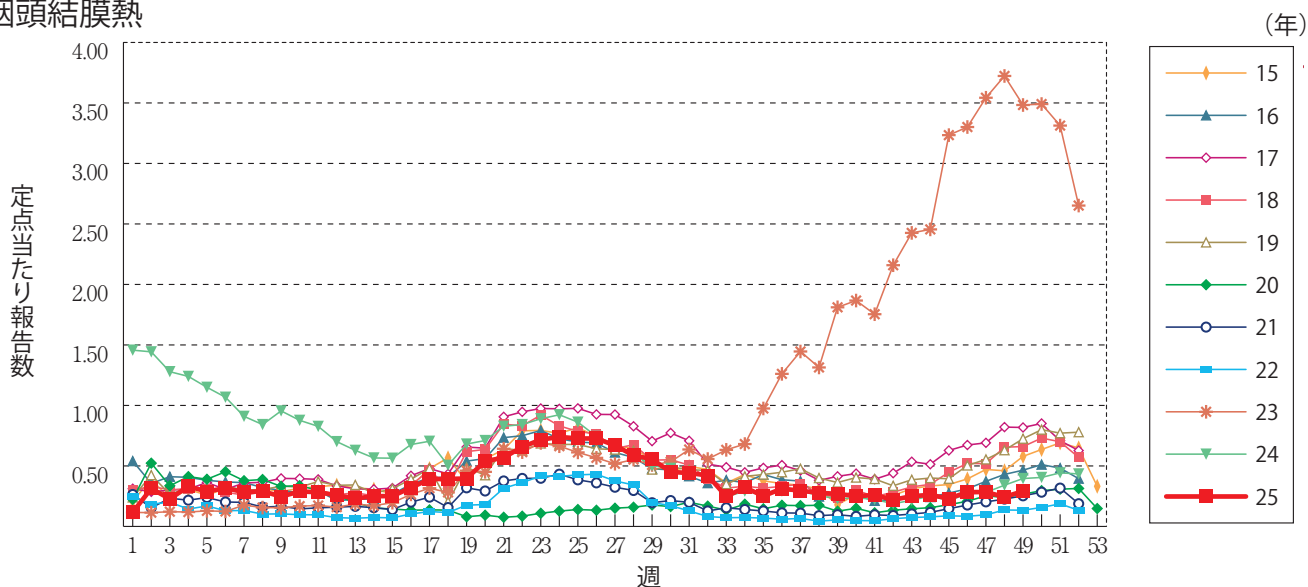
### インフルエンザ



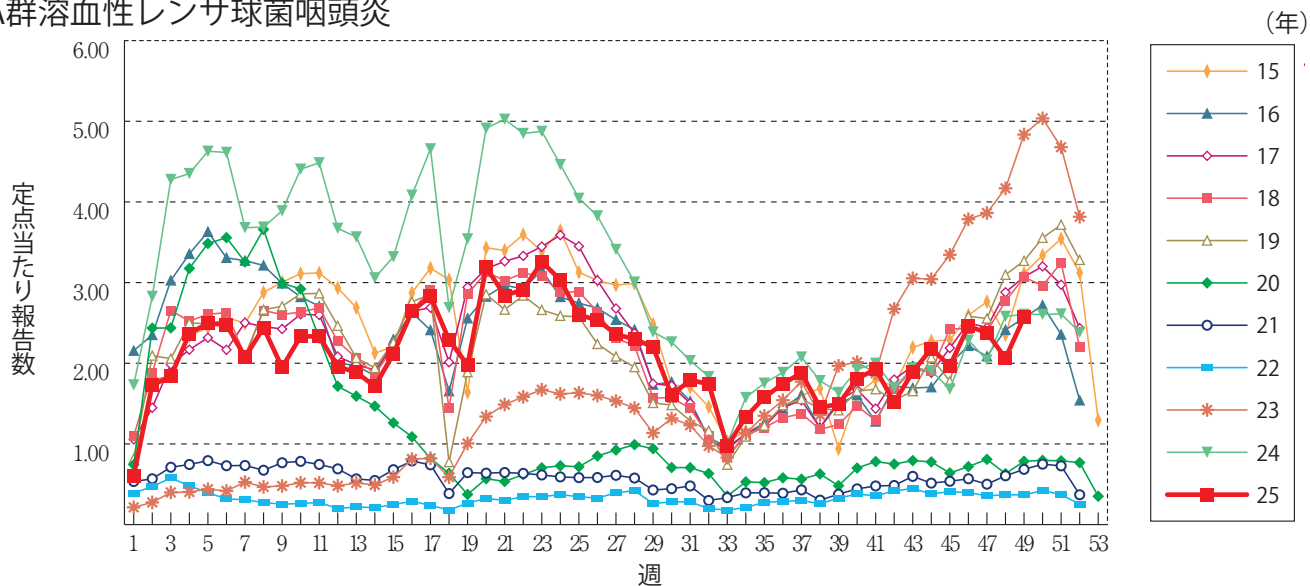
### 新型コロナウイルス感染症



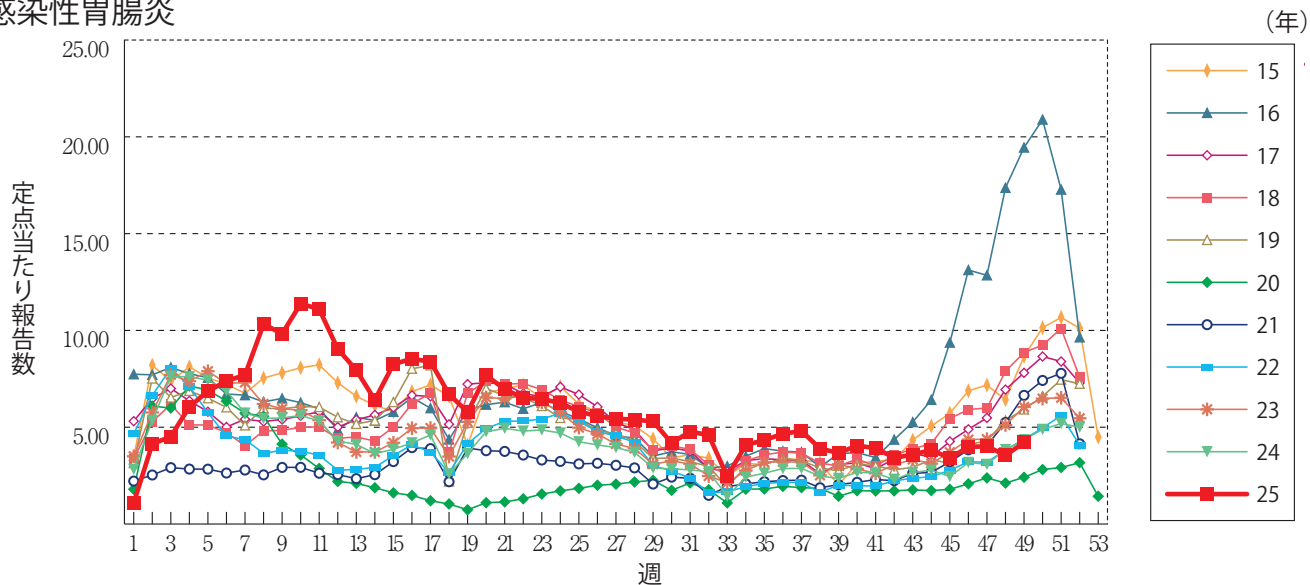
### 咽頭結膜熱



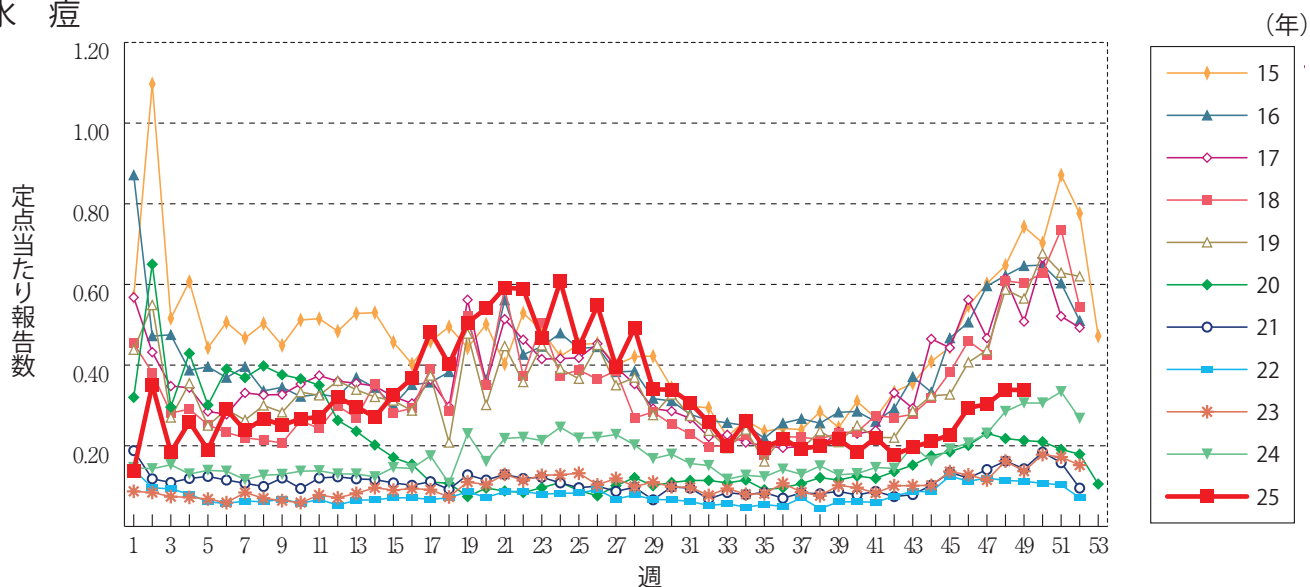
### A群溶血性レンサ球菌咽頭炎



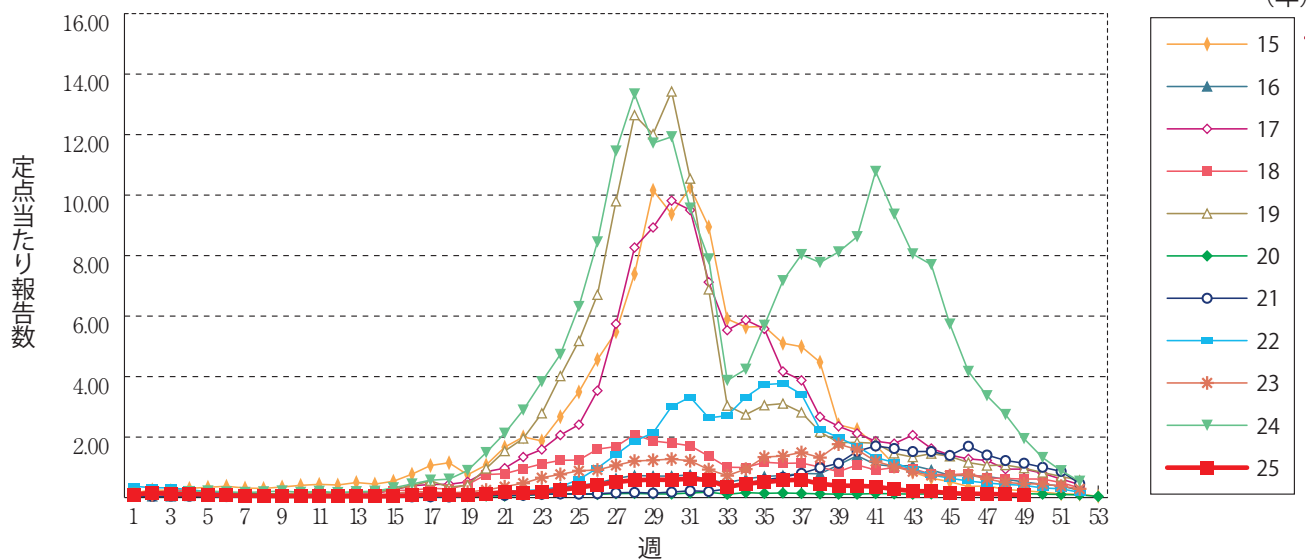
### 感染性胃腸炎



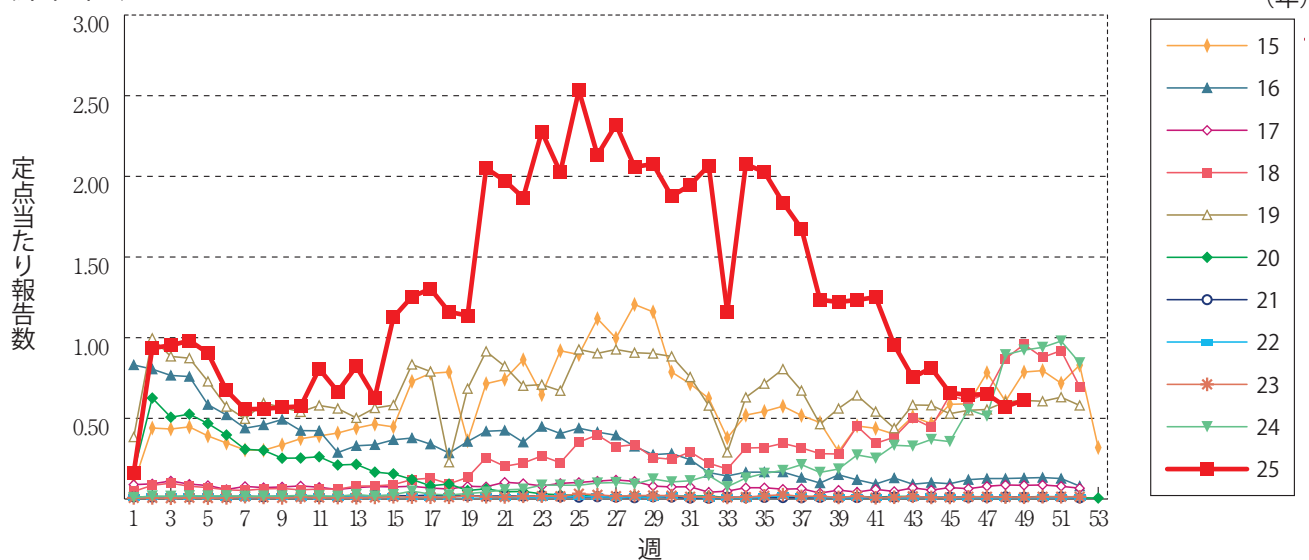
### 水痘



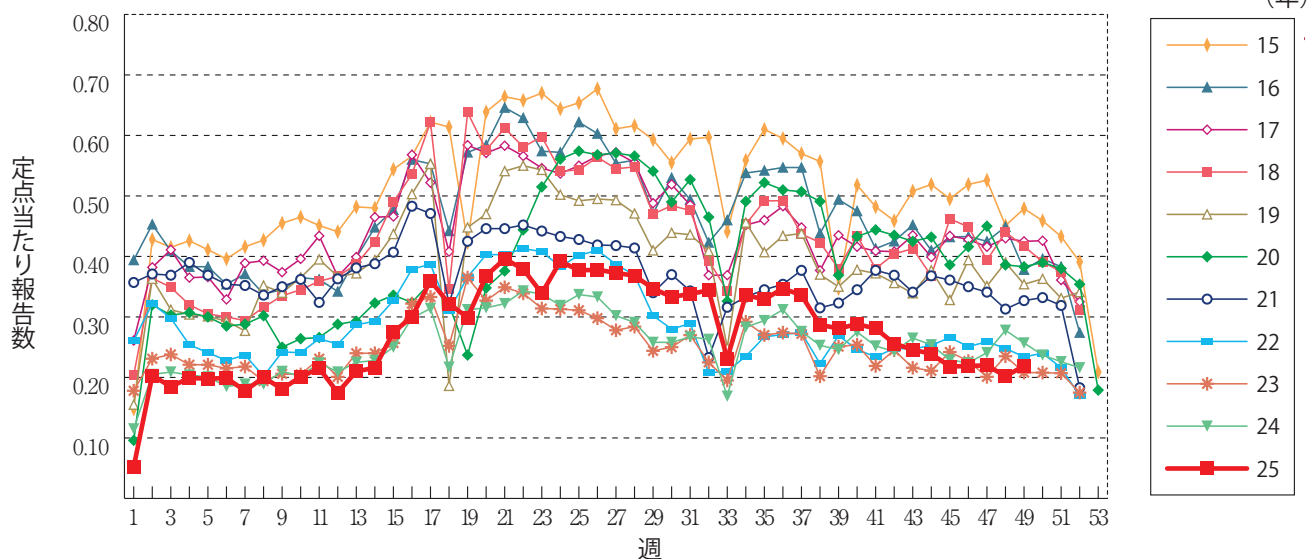
## 手足口病



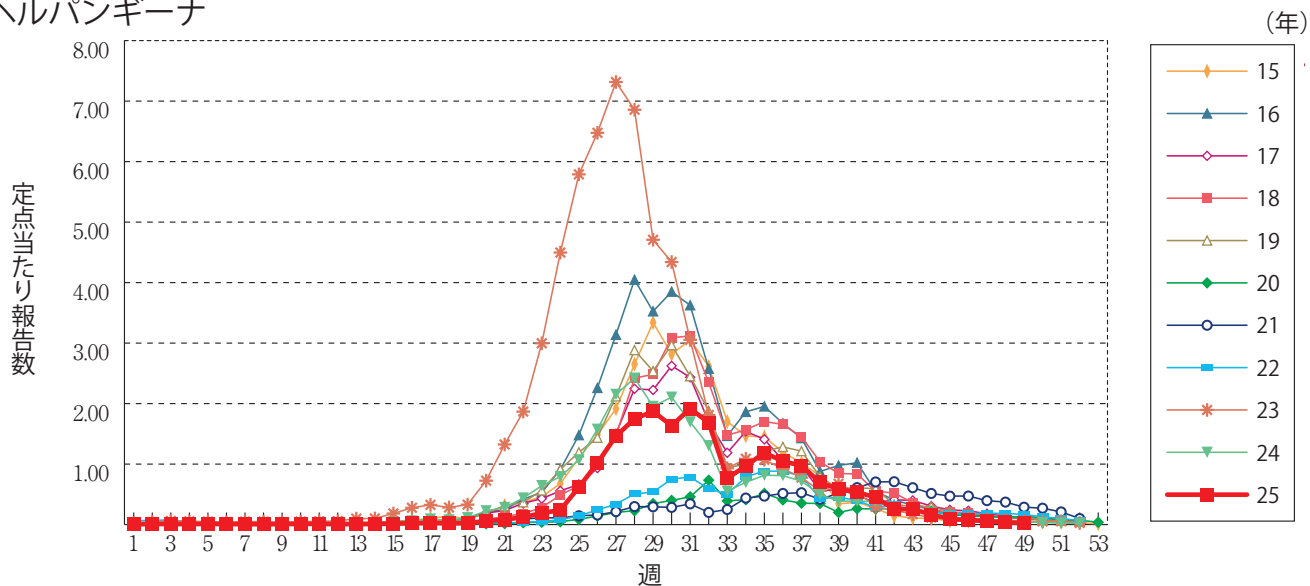
## 伝染性紅斑



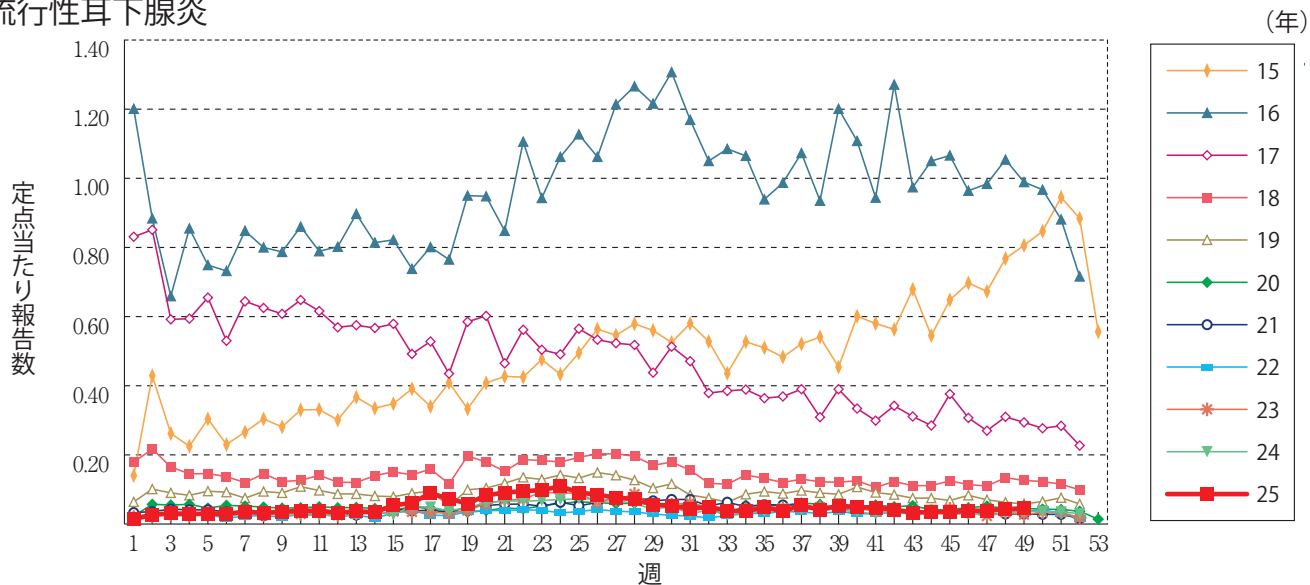
## 突発性発しん



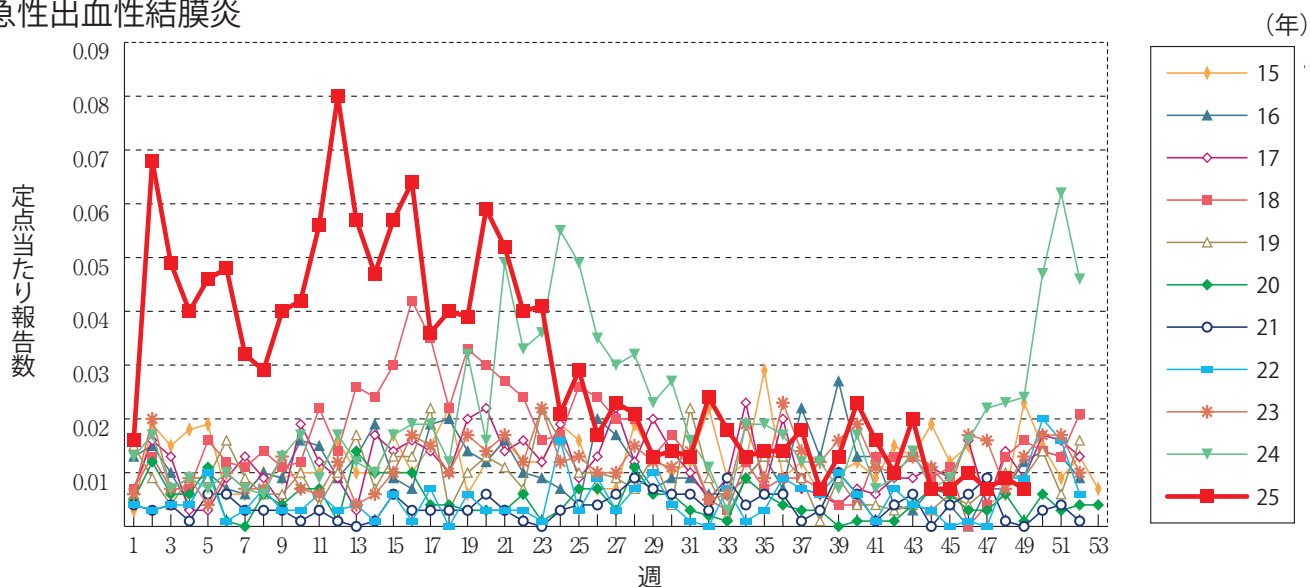
## ヘルパンギーナ



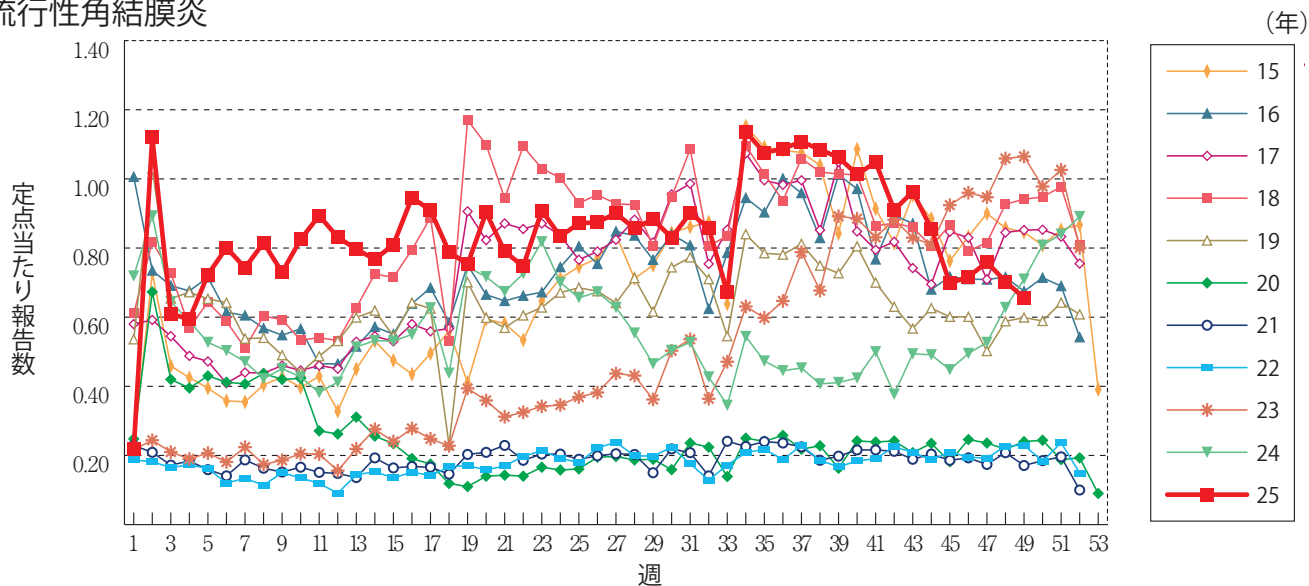
## 流行性耳下腺炎



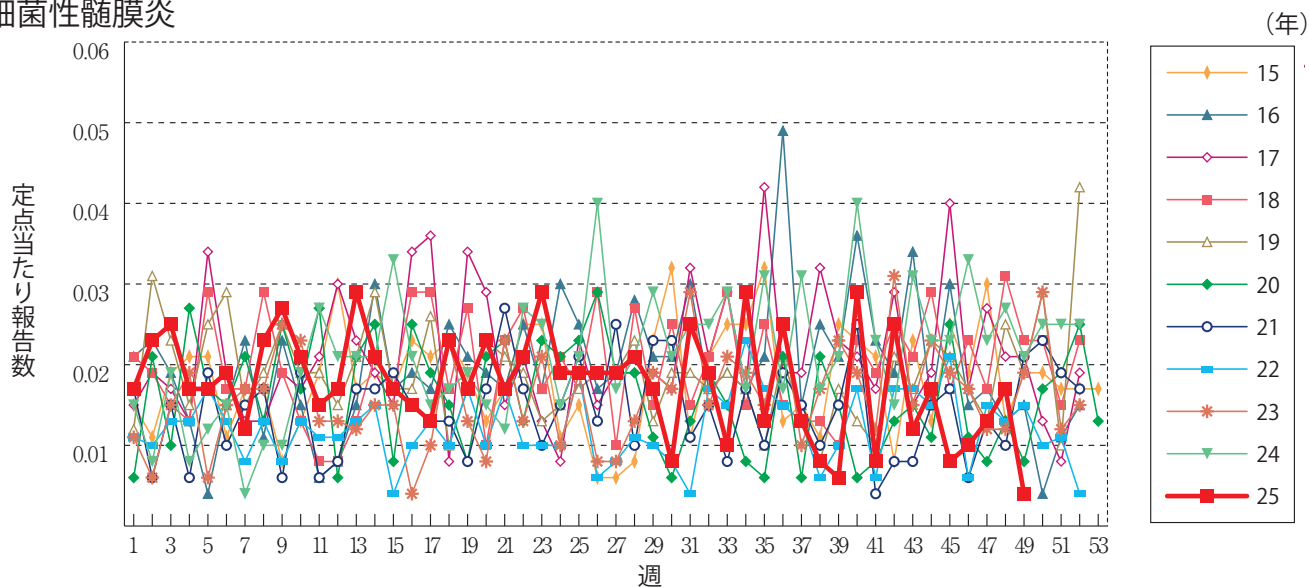
## 急性出血性結膜炎



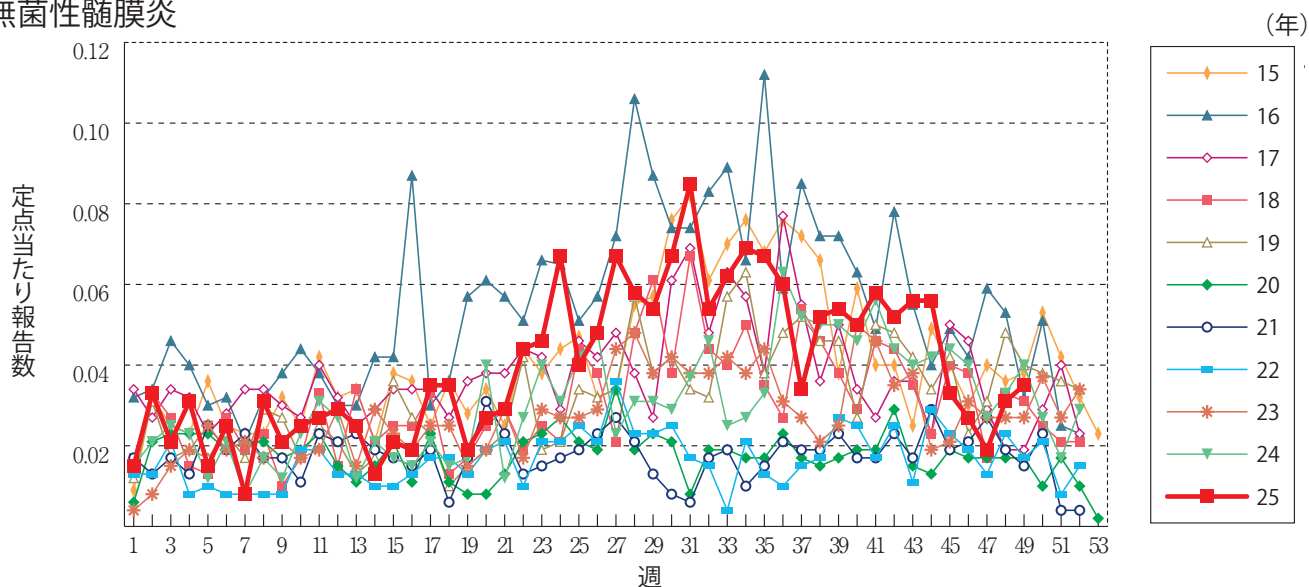
## 流行性角結膜炎



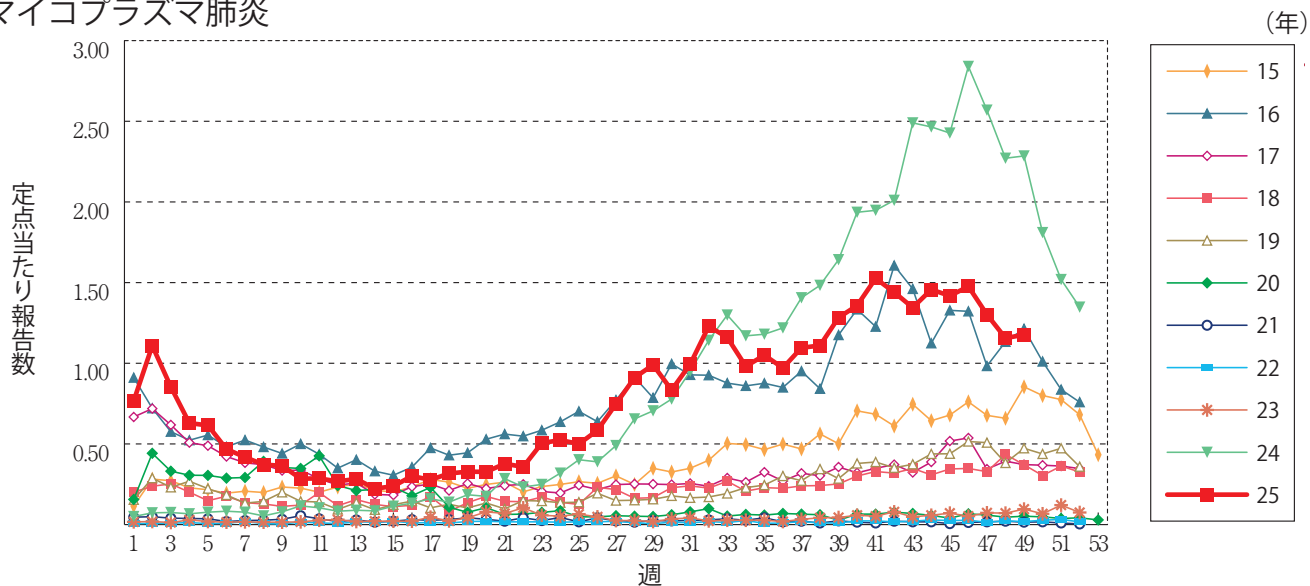
## 細菌性髄膜炎



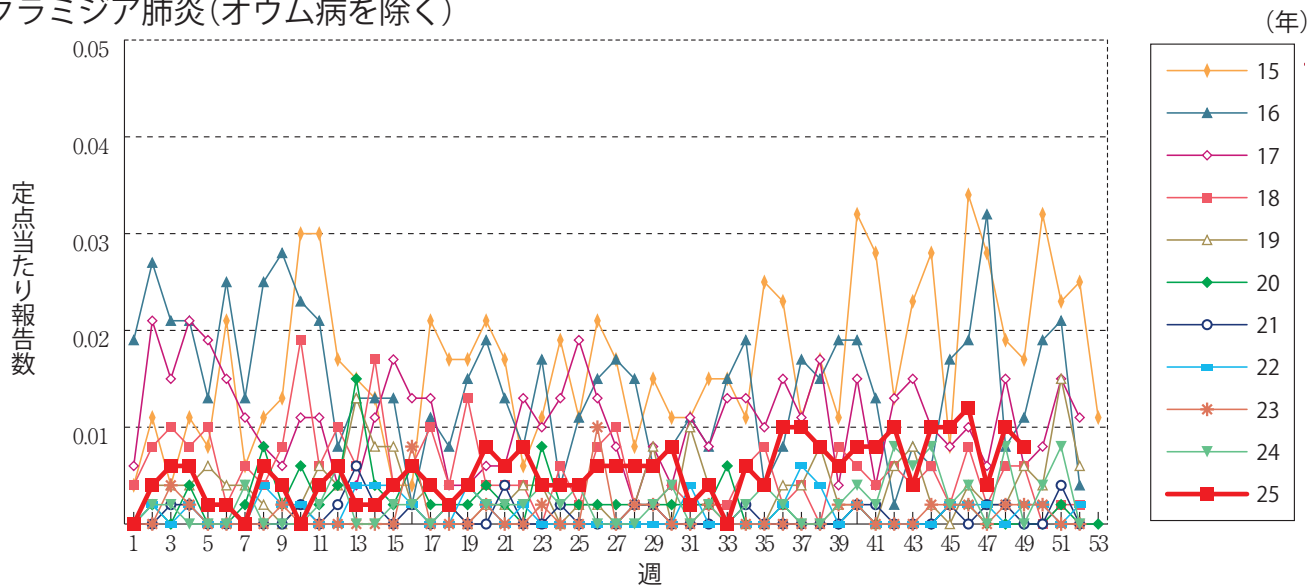
## 無菌性髄膜炎



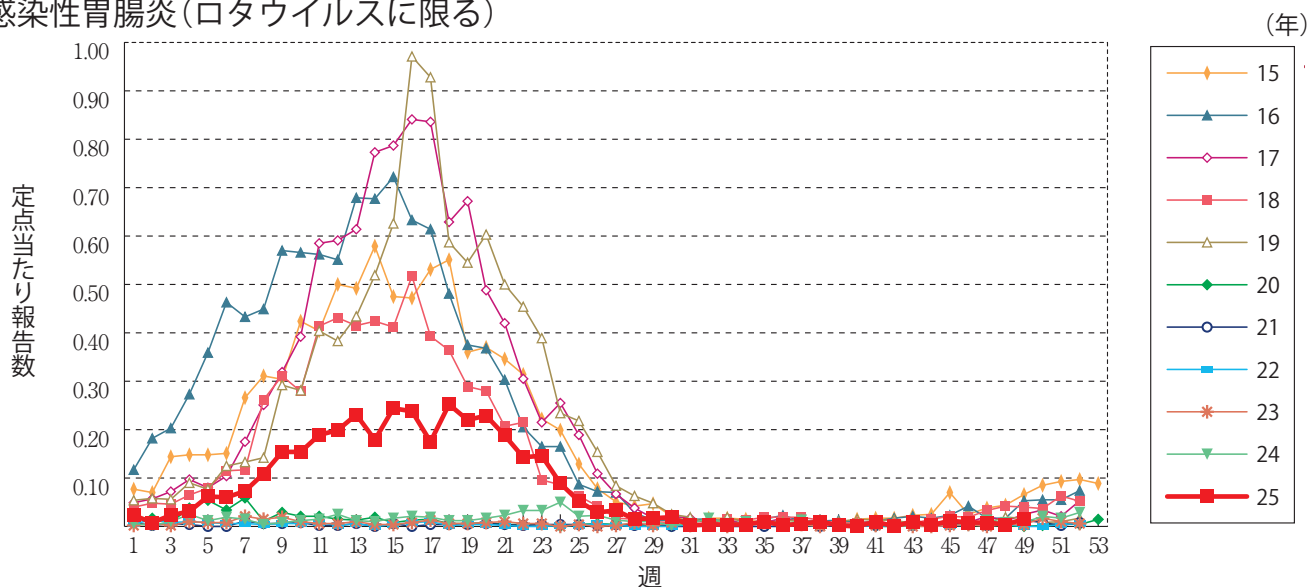
## マイコプラズマ肺炎



## クラミジア肺炎(オウム病を除く)

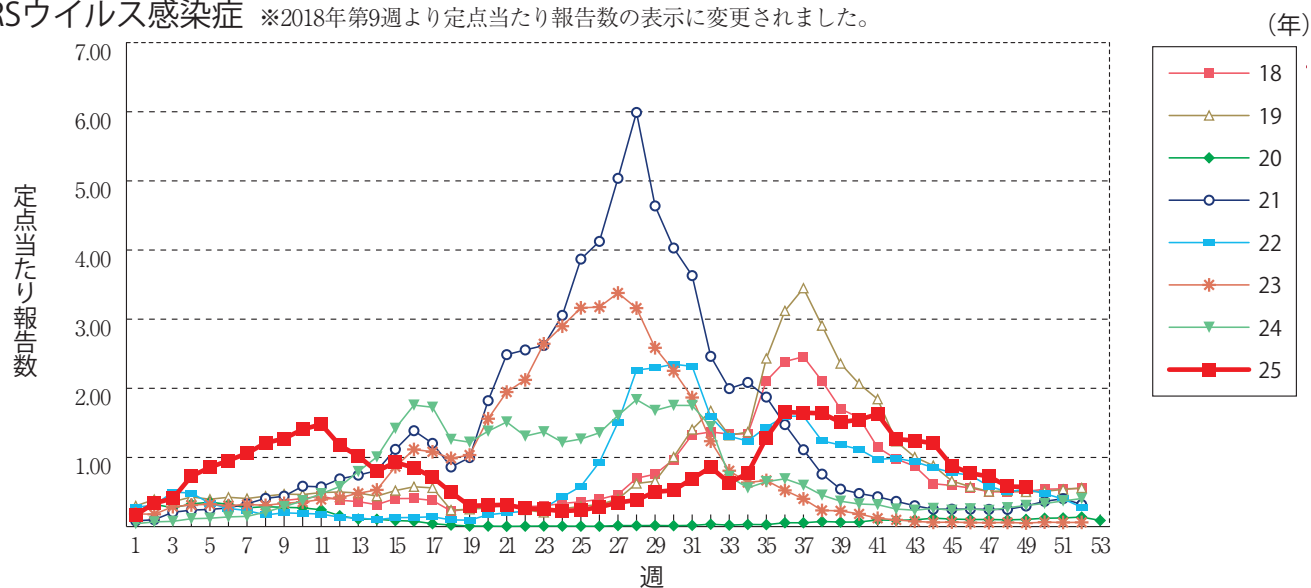


## 感染性胃腸炎(ロタウイルスに限る)

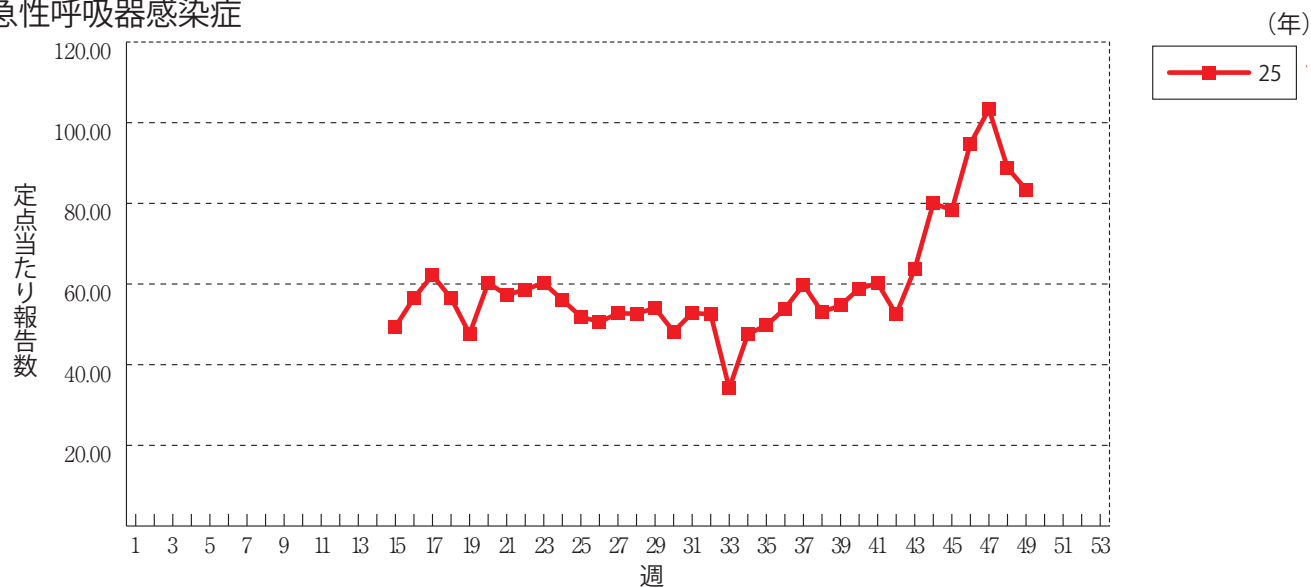




# RSウイルス感染症 ※2018年第9週より定点当たり報告数の表示に変更されました。



## 急性呼吸器感染症





## 第49週のデータ

注)表中の報告数は12月10日集計分であり、その後の報告は次週以降の累積に反映されます。  
 新型インフルエンザは掲載していません。  
 新型コロナウイルス感染症は2023年5月8日より5類定点把握対象疾患に変更となりました。

報告数・累積報告数、疾病・都道府県別

2025年第49週

	エボラ出血熱		クリミア・コンゴ出血熱		痘 そう		南米出血熱		ペ ス ト		マールブルグ病		ラッサ熱		急性灰白髄炎		結 核	
	報告数	累積	報告数	累積	報告数	累積	報告数	累積	報告数	累積	報告数	累積	報告数	累積	報告数	累積	報告数	累積
総 数	-	-	-	-	-	-	-	-	-	-	-	-	-	-	-	-	236	13357
北海道	-	-	-	-	-	-	-	-	-	-	-	-	-	-	-	-	6	488
青森県	-	-	-	-	-	-	-	-	-	-	-	-	-	-	-	-	2	107
岩手県	-	-	-	-	-	-	-	-	-	-	-	-	-	-	-	-	1	76
宮城県	-	-	-	-	-	-	-	-	-	-	-	-	-	-	-	-	2	176
秋田県	-	-	-	-	-	-	-	-	-	-	-	-	-	-	-	-	-	59
山形県	-	-	-	-	-	-	-	-	-	-	-	-	-	-	-	-	3	67
福島県	-	-	-	-	-	-	-	-	-	-	-	-	-	-	-	-	5	142
茨城県	-	-	-	-	-	-	-	-	-	-	-	-	-	-	-	-	16	331
栃木県	-	-	-	-	-	-	-	-	-	-	-	-	-	-	-	-	3	166
群馬県	-	-	-	-	-	-	-	-	-	-	-	-	-	-	-	-	3	194
埼玉県	-	-	-	-	-	-	-	-	-	-	-	-	-	-	-	-	-	575
千葉県	-	-	-	-	-	-	-	-	-	-	-	-	-	-	-	-	11	768
東京都	-	-	-	-	-	-	-	-	-	-	-	-	-	-	-	-	39	1840
神奈川県	-	-	-	-	-	-	-	-	-	-	-	-	-	-	-	-	12	845
新潟県	-	-	-	-	-	-	-	-	-	-	-	-	-	-	-	-	-	151
富山県	-	-	-	-	-	-	-	-	-	-	-	-	-	-	-	-	2	88
石川県	-	-	-	-	-	-	-	-	-	-	-	-	-	-	-	-	1	129
福井県	-	-	-	-	-	-	-	-	-	-	-	-	-	-	-	-	1	64
山梨県	-	-	-	-	-	-	-	-	-	-	-	-	-	-	-	-	1	55
長野県	-	-	-	-	-	-	-	-	-	-	-	-	-	-	-	-	3	172
岐阜県	-	-	-	-	-	-	-	-	-	-	-	-	-	-	-	-	4	276
静岡県	-	-	-	-	-	-	-	-	-	-	-	-	-	-	-	-	7	383
愛知県	-	-	-	-	-	-	-	-	-	-	-	-	-	-	-	-	18	869
三重県	-	-	-	-	-	-	-	-	-	-	-	-	-	-	-	-	4	189
滋賀県	-	-	-	-	-	-	-	-	-	-	-	-	-	-	-	-	6	128
京都府	-	-	-	-	-	-	-	-	-	-	-	-	-	-	-	-	8	331
大阪府	-	-	-	-	-	-	-	-	-	-	-	-	-	-	-	-	14	984
兵庫県	-	-	-	-	-	-	-	-	-	-	-	-	-	-	-	-	6	576
奈良県	-	-	-	-	-	-	-	-	-	-	-	-	-	-	-	-	-	130
和歌山県	-	-	-	-	-	-	-	-	-	-	-	-	-	-	-	-	-	109
鳥取県	-	-	-	-	-	-	-	-	-	-	-	-	-	-	-	-	-	51
島根県	-	-	-	-	-	-	-	-	-	-	-	-	-	-	-	-	1	79
岡山県	-	-	-	-	-	-	-	-	-	-	-	-	-	-	-	-	2	212
広島県	-	-	-	-	-	-	-	-	-	-	-	-	-	-	-	-	8	299
山口県	-	-	-	-	-	-	-	-	-	-	-	-	-	-	-	-	2	159
徳島県	-	-	-	-	-	-	-	-	-	-	-	-	-	-	-	-	1	88
香川県	-	-	-	-	-	-	-	-	-	-	-	-	-	-	-	-	2	92
愛媛県	-	-	-	-	-	-	-	-	-	-	-	-	-	-	-	-	1	90
高知県	-	-	-	-	-	-	-	-	-	-	-	-	-	-	-	-	1	52
福岡県	-	-	-	-	-	-	-	-	-	-	-	-	-	-	-	-	27	728
佐賀県	-	-	-	-	-	-	-	-	-	-	-	-	-	-	-	-	-	84
長崎県	-	-	-	-	-	-	-	-	-	-	-	-	-	-	-	-	3	141
熊本県	-	-	-	-	-	-	-	-	-	-	-	-	-	-	-	-	1	127
大分県	-	-	-	-	-	-	-	-	-	-	-	-	-	-	-	-	1	148
宮崎県	-	-	-	-	-	-	-	-	-	-	-	-	-	-	-	-	3	130
鹿児島県	-	-	-	-	-	-	-	-	-	-	-	-	-	-	-	-	4	196
沖縄県	-	-	-	-	-	-	-	-	-	-	-	-	-	-	-	-	1	213

\*病原体がSARSコロナウイルスであるものに限る。  
 \*\*病原体がMERSコロナウイルスであるものに限る。2014年7月26日より届出対象疾患となりました。  
 \*\*\*2013年5月6日より届出対象疾患となりました。

報告数・累積報告数、疾病・都道府県別

2025年第49週

	ジフテリア		重症急性 呼吸器症候群*		中東呼吸器 症 候 群**		鳥インフル エンザ(H5N1)		鳥インフル エンザ(H7N9)***		コ レ ラ		細菌性赤痢		腸管出血性 大腸菌感染症		腸チフス	
	報告数	累積	報告数	累積	報告数	累積	報告数	累積	報告数	累積	報告数	累積	報告数	累積	報告数	累積	報告数	累積
総 数	-	-	-	-	-	-	-	-	-	-	4	2	55	65	4170	-	31	
北海道	-	-	-	-	-	-	-	-	-	-	-	-	4	3	178	-	-	
青森県	-	-	-	-	-	-	-	-	-	-	-	-	-	-	37	-	-	
岩手県	-	-	-	-	-	-	-	-	-	-	-	-	2	-	98	-	-	
宮城県	-	-	-	-	-	-	-	-	-	-	-	-	2	1	111	-	1	
秋田県	-	-	-	-	-	-	-	-	-	-	-	-	-	-	86	-	-	
山形県	-	-	-	-	-	-	-	-	-	-	-	-	-	6	86	-	-	
福島県	-	-	-	-	-	-	-	-	-	-	-	-	1	-	56	-	-	
茨城県	-	-	-	-	-	-	-	-	-	-	-	-	2	-	85	-	2	
栃木県	-	-	-	-	-	-	-	-	-	-	-	-	-	-	28	-	-	
群馬県	-	-	-	-	-	-	-	-	-	-	-	-	1	2	148	-	-	
埼玉県	-	-	-	-	-	-	-	-	-	-	-	1	5	2	167	-	4	
千葉県	-	-	-	-	-	-	-	-	-	-	-	-	1	1	192	-	4	
東京都	-	-	-	-	-	-	-	-	-	-	-	1	13	4	446	-	7	
神奈川県	-	-	-	-	-	-	-	-	-	-	-	-	2	2	419	-	3	
新潟県	-	-	-	-	-	-	-	-	-	-	-	-	-	3	32	-	-	
富山県	-	-	-	-	-	-	-	-	-	-	-	-	-	-	17	-	-	
石川県	-	-	-	-	-	-	-	-	-	-	-	-	-	1	43	-	-	
福井県	-	-	-	-	-	-	-	-	-	-	-	-	-	-	12	-	-	
山梨県	-	-	-	-	-	-	-	-	-	-	-	-	-	-	12	-	-	
長野県	-	-	-	-	-	-	-	-	-	-	1	-	1	1	93	-	-	
岐阜県	-	-	-	-	-	-	-	-	-	-	-	-	2	1	46	-	-	
静岡県	-	-	-	-	-	-	-	-	-	-	-	-	1	1	56	-	2	
愛知県	-	-	-	-	-	-	-	-	-	-	-	-	-	5	201	-	1	
三重県	-	-	-	-	-	-	-	-	-	-	-	-	-	-	31	-	-	
滋賀県	-	-	-	-	-	-	-	-	-	-	-	-	-	-	43	-	-	
京都府	-	-	-	-	-	-	-	-	-	-	-	-	1	2	38	-	-	
大阪府	-	-	-	-	-	-	-	-	-	-	-	-	4	10	235	-	1	
兵庫県	-	-	-	-	-	-	-	-	-	-	-	-	-	-	152	-	1	
奈良県	-	-	-	-	-	-	-	-	-	-	-	-	1	-	16	-	-	
和歌山県	-	-	-	-	-	-	-	-	-	-	-	-	-	1	37	-	-	
鳥取県	-	-	-	-	-	-	-	-	-	-	-	-	-	-	27	-	-	
島根県	-	-	-	-	-	-	-	-	-	-	-	-	1	-	72	-	-	
岡山県	-	-	-	-	-	-	-	-	-	-	-	-	-	-	77	-	-	
広島県	-	-	-	-	-	-	-	-	-	-	3	-	1	2	109	-	-	
山口県	-	-	-	-	-	-	-	-	-	-	-	-	1	2	30	-	-	
徳島県	-	-	-	-	-	-	-	-	-	-	-	-	-	-	11	-	-	
香川県	-	-	-	-	-	-	-	-	-	-	-	-	2	1	38	-	-	
愛媛県	-	-	-	-	-	-	-	-	-	-	-	-	1	-	22	-	-	
高知県	-	-	-	-	-	-	-	-	-	-	-	-	-	-	12	-	-	
福岡県	-	-	-	-	-	-	-	-	-	-	-	-	4	7	273	-	4	
佐賀県	-	-	-	-	-	-	-	-	-	-	-	-	-	2	28	-	-	
長崎県	-	-	-	-	-	-	-	-	-	-	-	-	-	-	27	-	-	
熊本県	-	-	-	-	-	-	-	-	-	-	-	-	-	3	70	-	-	
大分県	-	-	-	-	-	-	-	-	-	-	-	-	-	-	28	-	-	
宮崎県	-	-	-	-	-	-	-	-	-	-	-	-	-	-	33	-	-	
鹿児島県	-	-	-	-	-	-	-	-	-	-	-	-	2	2	87	-	-	
沖縄県	-	-	-	-	-	-	-	-	-	-	-	-	-	-	25	-	1	

\*2023年5月26日よりサル痘から感染症法上の名称が変更されました。

報告数・累積報告数、疾病・都道府県別

2025年第49週

	パラチフス		E型肝炎		ウエストナイル熱		A型肝炎		エキノコックス症		エムボックス*		黄 熱		オウム病		オムスク出血熱	
	報告数	累積	報告数	累積	報告数	累積	報告数	累積	報告数	累積	報告数	累積	報告数	累積	報告数	累積	報告数	累積
総 数	-	8	15	548	-	-	2	128	-	26	2	16	-	-	-	11	-	-
北海道	-	-	1	59	-	-	-	3	-	21	-	-	-	-	-	-	-	-
青森県	-	-	-	1	-	-	-	-	-	-	-	-	-	-	-	-	-	-
岩手県	-	-	-	4	-	-	-	-	-	-	-	-	-	-	-	-	-	-
宮城県	-	-	1	9	-	-	-	3	-	-	-	-	-	-	-	-	-	-
秋田県	-	-	-	4	-	-	-	1	-	-	-	-	-	-	-	-	-	-
山形県	-	-	-	7	-	-	-	-	-	-	-	-	-	-	-	-	-	-
福島県	-	-	-	3	-	-	-	1	-	-	-	-	-	-	-	1	-	-
茨城県	-	1	-	21	-	-	-	2	-	-	-	-	-	-	-	1	-	-
栃木県	-	-	1	8	-	-	-	-	-	-	-	-	-	-	-	-	-	-
群馬県	-	-	1	17	-	-	-	1	-	1	-	-	-	-	-	-	-	-
埼玉県	-	-	-	39	-	-	1	9	-	-	-	-	-	-	-	1	-	-
千葉県	-	1	1	42	-	-	-	7	-	-	-	-	-	-	-	1	-	-
東京都	-	4	5	138	-	-	-	18	-	2	2	11	-	-	-	1	-	-
神奈川県	-	1	2	71	-	-	-	8	-	1	-	-	-	-	-	-	-	-
新潟県	-	-	1	7	-	-	-	2	-	-	-	-	-	-	-	-	-	-
富山県	-	-	1	7	-	-	-	3	-	-	-	-	-	-	-	-	-	-
石川県	-	-	1	10	-	-	-	-	-	-	-	-	-	-	-	-	-	-
福井県	-	-	-	-	-	-	-	2	-	-	-	-	-	-	-	-	-	-
山梨県	-	-	-	1	-	-	-	2	-	1	-	-	-	-	-	-	-	-
長野県	-	-	-	5	-	-	-	1	-	-	-	1	-	-	-	-	-	-
岐阜県	-	-	-	12	-	-	-	1	-	-	-	-	-	-	-	-	-	-
静岡県	-	-	-	10	-	-	-	5	-	-	-	-	-	-	-	-	-	-
愛知県	-	-	-	12	-	-	1	8	-	-	-	-	-	-	-	1	-	-
三重県	-	-	-	7	-	-	-	4	-	-	-	-	-	-	-	-	-	-
滋賀県	-	-	-	2	-	-	-	-	-	-	-	-	-	-	-	-	-	-
京都府	-	-	-	4	-	-	-	4	-	-	-	1	-	-	-	1	-	-
大阪府	-	-	-	12	-	-	-	6	-	-	-	2	-	-	-	-	-	-
兵庫県	-	-	-	3	-	-	-	7	-	-	-	1	-	-	-	2	-	-
奈良県	-	-	-	-	-	-	-	2	-	-	-	-	-	-	-	-	-	-
和歌山県	-	-	-	-	-	-	-	-	-	-	-	-	-	-	-	-	-	-
鳥取県	-	-	-	1	-	-	-	-	-	-	-	-	-	-	-	-	-	-
島根県	-	-	-	-	-	-	-	-	-	-	-	-	-	-	-	-	-	-
岡山県	-	-	-	4	-	-	-	2	-	-	-	-	-	-	-	-	-	-
広島県	-	-	-	5	-	-	-	8	-	-	-	-	-	-	-	-	-	-
山口県	-	-	-	1	-	-	-	-	-	-	-	-	-	-	-	-	-	-
徳島県	-	-	-	1	-	-	-	1	-	-	-	-	-	-	-	-	-	-
香川県	-	-	-	1	-	-	-	-	-	-	-	-	-	-	-	-	-	-
愛媛県	-	-	-	2	-	-	-	-	-	-	-	-	-	-	-	-	-	-
高知県	-	-	-	-	-	-	-	1	-	-	-	-	-	-	-	-	-	-
福岡県	-	-	-	5	-	-	-	10	-	-	-	-	-	-	-	1	-	-
佐賀県	-	-	-	-	-	-	-	-	-	-	-	-	-	-	-	-	-	-
長崎県	-	-	-	1	-	-	-	-	-	-	-	-	-	-	-	1	-	-
熊本県	-	-	-	6	-	-	-	3	-	-	-	-	-	-	-	-	-	-
大分県	-	-	-	2	-	-	-	2	-	-	-	-	-	-	-	-	-	-
宮崎県	-	-	-	3	-	-	-	1	-	-	-	-	-	-	-	-	-	-
鹿児島県	-	-	-	-	-	-	-	-	-	-	-	-	-	-	-	-	-	-
沖縄県	-	1	-	1	-	-	-	-	-	-	-	-	-	-	-	-	-	-

\*2016年2月15日より届出対象疾患となりました。  
 \*\*2013年3月4日より届出対象疾患となりました。

報告数・累積報告数, 疾病・都道府県別

2025年第49週

	回 帰 熱		キャサナル 森 林 病		Q 熱		狂 犬 病		コクシジ オイデス症		ジカウイルス 感 染 症*		重症熱性血小板 減少症候群**		腎症候性出血熱		西部ウマ脳炎	
	報告数	累積	報告数	累積	報告数	累積	報告数	累積	報告数	累積	報告数	累積	報告数	累積	報告数	累積	報告数	累積
総 数	-	6	-	-	-	-	-	-	-	6	-	1	2	190	-	-	-	-
北海道	-	6	-	-	-	-	-	-	-	-	-	-	1	-	-	-	-	-
青森県	-	-	-	-	-	-	-	-	-	-	-	-	-	-	-	-	-	-
岩手県	-	-	-	-	-	-	-	-	-	-	-	-	-	-	-	-	-	-
宮城県	-	-	-	-	-	-	-	-	-	-	-	-	-	-	-	-	-	-
秋田県	-	-	-	-	-	-	-	-	-	-	-	-	1	-	-	-	-	-
山形県	-	-	-	-	-	-	-	-	-	-	-	-	-	-	-	-	-	-
福島県	-	-	-	-	-	-	-	-	-	-	-	-	-	-	-	-	-	-
茨城県	-	-	-	-	-	-	-	-	-	-	-	-	1	-	-	-	-	-
栃木県	-	-	-	-	-	-	-	-	-	-	-	-	2	-	-	-	-	-
群馬県	-	-	-	-	-	-	-	-	-	-	-	-	-	-	-	-	-	-
埼玉県	-	-	-	-	-	-	-	-	-	-	-	-	-	-	-	-	-	-
千葉県	-	-	-	-	-	-	-	-	-	5	-	1	-	-	-	-	-	-
東京都	-	-	-	-	-	-	-	-	-	1	-	-	-	-	-	-	-	-
神奈川県	-	-	-	-	-	-	-	-	-	-	-	-	1	-	-	-	-	-
新潟県	-	-	-	-	-	-	-	-	-	-	-	-	-	-	-	-	-	-
富山県	-	-	-	-	-	-	-	-	-	-	-	-	1	-	-	-	-	-
石川県	-	-	-	-	-	-	-	-	-	-	-	-	-	-	-	-	-	-
福井県	-	-	-	-	-	-	-	-	-	-	-	-	1	-	-	-	-	-
山梨県	-	-	-	-	-	-	-	-	-	-	-	-	-	-	-	-	-	-
長野県	-	-	-	-	-	-	-	-	-	-	-	-	-	-	-	-	-	-
岐阜県	-	-	-	-	-	-	-	-	-	-	-	-	1	-	-	-	-	-
静岡県	-	-	-	-	-	-	-	-	-	-	-	-	13	-	-	-	-	-
愛知県	-	-	-	-	-	-	-	-	-	-	-	-	7	-	-	-	-	-
三重県	-	-	-	-	-	-	-	-	-	-	-	-	9	-	-	-	-	-
滋賀県	-	-	-	-	-	-	-	-	-	-	-	-	-	-	-	-	-	-
京都府	-	-	-	-	-	-	-	-	-	-	-	-	6	-	-	-	-	-
大阪府	-	-	-	-	-	-	-	-	-	-	-	-	1	-	-	-	-	-
兵庫県	-	-	-	-	-	-	-	-	-	-	-	-	10	-	-	-	-	-
奈良県	-	-	-	-	-	-	-	-	-	-	-	-	-	-	-	-	-	-
和歌山県	-	-	-	-	-	-	-	-	-	-	-	-	5	-	-	-	-	-
鳥取県	-	-	-	-	-	-	-	-	-	-	-	-	3	-	-	-	-	-
島根県	-	-	-	-	-	-	-	-	-	-	-	-	8	-	-	-	-	-
岡山県	-	-	-	-	-	-	-	-	-	-	-	-	8	-	-	-	-	-
広島県	-	-	-	-	-	-	-	-	-	-	-	-	6	-	-	-	-	-
山口県	-	-	-	-	-	-	-	-	-	-	-	-	7	-	-	-	-	-
徳島県	-	-	-	-	-	-	-	-	-	-	-	-	3	-	-	-	-	-
香川県	-	-	-	-	-	-	-	-	-	-	-	-	4	-	-	-	-	-
愛媛県	-	-	-	-	-	-	-	-	-	-	-	-	1	8	-	-	-	-
高知県	-	-	-	-	-	-	-	-	-	-	-	-	15	-	-	-	-	-
福岡県	-	-	-	-	-	-	-	-	-	-	-	-	5	-	-	-	-	-
佐賀県	-	-	-	-	-	-	-	-	-	-	-	-	11	-	-	-	-	-
長崎県	-	-	-	-	-	-	-	-	-	-	-	-	12	-	-	-	-	-
熊本県	-	-	-	-	-	-	-	-	-	-	-	-	1	11	-	-	-	-
大分県	-	-	-	-	-	-	-	-	-	-	-	-	13	-	-	-	-	-
宮崎県	-	-	-	-	-	-	-	-	-	-	-	-	7	-	-	-	-	-
鹿児島県	-	-	-	-	-	-	-	-	-	-	-	-	8	-	-	-	-	-
沖縄県	-	-	-	-	-	-	-	-	-	-	-	-	1	-	-	-	-	-

\*鳥インフルエンザ(H5N1及びH7N9)を除く。

報告数・累積報告数、疾病・都道府県別

2025年第49週

	ダニ媒介脳炎		炭 疽		チクングニア熱		つつが虫病		デング熱		東部ウマ脳炎		鳥インフルエンザ*		ニパウイルス感染症		日本紅斑熱	
	報告数	累積	報告数	累積	報告数	累積	報告数	累積	報告数	累積	報告数	累積	報告数	累積	報告数	累積	報告数	累積
総 数	-	2	-	-	1	21	29	191	3	160	-	-	-	-	-	-	2	670
北海道	-	2	-	-	-	-	-	-	-	4	-	-	-	-	-	-	-	-
青森県	-	-	-	-	-	-	-	17	-	1	-	-	-	-	-	-	-	1
岩手県	-	-	-	-	-	-	-	6	-	-	-	-	-	-	-	-	-	-
宮城県	-	-	-	-	-	-	-	3	-	-	-	-	-	-	-	-	-	-
秋田県	-	-	-	-	-	-	-	11	-	-	-	-	-	-	-	-	-	-
山形県	-	-	-	-	-	-	-	2	-	-	-	-	-	-	-	-	-	-
福島県	-	-	-	-	-	-	3	13	-	1	-	-	-	-	-	-	-	-
茨城県	-	-	-	-	-	1	4	10	-	3	-	-	-	-	-	-	-	2
栃木県	-	-	-	-	-	-	1	1	-	3	-	-	-	-	-	-	-	1
群馬県	-	-	-	-	-	1	2	6	-	1	-	-	-	-	-	-	-	-
埼玉県	-	-	-	-	-	1	1	2	-	5	-	-	-	-	-	-	-	1
千葉県	-	-	-	-	1	4	1	19	-	6	-	-	-	-	-	-	-	59
東京都	-	-	-	-	-	2	1	6	1	51	-	-	-	-	-	-	-	-
神奈川県	-	-	-	-	-	1	2	7	-	10	-	-	-	-	-	-	-	4
新潟県	-	-	-	-	-	-	-	5	-	-	-	-	-	-	-	-	-	-
富山県	-	-	-	-	-	-	-	-	-	1	-	-	-	-	-	-	-	-
石川県	-	-	-	-	-	1	-	-	-	-	-	-	-	-	-	-	-	2
福井県	-	-	-	-	-	-	-	1	-	-	-	-	-	-	-	-	-	2
山梨県	-	-	-	-	-	-	-	-	-	-	-	-	-	-	-	-	-	-
長野県	-	-	-	-	-	-	-	9	-	1	-	-	-	-	-	-	-	-
岐阜県	-	-	-	-	-	-	3	12	-	3	-	-	-	-	-	-	-	6
静岡県	-	-	-	-	-	2	-	3	-	4	-	-	-	-	-	-	-	28
愛知県	-	-	-	-	-	2	4	5	-	4	-	-	-	-	-	-	-	16
三重県	-	-	-	-	-	-	-	1	-	1	-	-	-	-	-	-	1	86
滋賀県	-	-	-	-	-	-	-	-	1	4	-	-	-	-	-	-	-	2
京都府	-	-	-	-	-	-	-	-	-	4	-	-	-	-	-	-	-	12
大阪府	-	-	-	-	-	1	-	1	1	18	-	-	-	-	-	-	-	16
兵庫県	-	-	-	-	-	-	-	2	-	9	-	-	-	-	-	-	-	30
奈良県	-	-	-	-	-	-	-	1	-	-	-	-	-	-	-	-	-	1
和歌山県	-	-	-	-	-	-	-	1	-	1	-	-	-	-	-	-	-	27
鳥取県	-	-	-	-	-	-	-	2	-	-	-	-	-	-	-	-	-	4
島根県	-	-	-	-	-	-	-	3	-	-	-	-	-	-	-	-	-	62
岡山県	-	-	-	-	-	-	-	-	-	1	-	-	-	-	-	-	-	19
広島県	-	-	-	-	-	-	-	3	-	4	-	-	-	-	-	-	-	64
山口県	-	-	-	-	-	-	-	-	-	-	-	-	-	-	-	-	-	11
徳島県	-	-	-	-	-	-	-	-	-	-	-	-	-	-	-	-	-	14
香川県	-	-	-	-	-	-	-	-	-	1	-	-	-	-	-	-	-	12
愛媛県	-	-	-	-	-	-	-	-	-	-	-	-	-	-	-	-	-	17
高知県	-	-	-	-	-	-	-	3	-	-	-	-	-	-	-	-	-	25
福岡県	-	-	-	-	-	5	1	3	-	11	-	-	-	-	-	-	-	17
佐賀県	-	-	-	-	-	-	1	4	-	2	-	-	-	-	-	-	-	23
長崎県	-	-	-	-	-	-	-	2	-	-	-	-	-	-	-	-	-	24
熊本県	-	-	-	-	-	-	-	1	-	1	-	-	-	-	-	-	-	23
大分県	-	-	-	-	-	-	1	4	-	1	-	-	-	-	-	-	-	6
宮崎県	-	-	-	-	-	-	4	10	-	2	-	-	-	-	-	-	1	33
鹿児島県	-	-	-	-	-	-	-	10	-	-	-	-	-	-	-	-	-	18
沖縄県	-	-	-	-	-	-	-	2	-	2	-	-	-	-	-	-	-	2



報告数・累積報告数、疾病・都道府県別

2025年第49週

	日本脳炎		ハンタウイルス 肺症候群		Bウイルス病		鼻 疽		ブルセラ症		ベネズエラ ウマ脳炎		ヘンドラウイルス 感 染 症		発しんチフス		ボツリヌス症	
	報告数	累積	報告数	累積	報告数	累積	報告数	累積	報告数	累積	報告数	累積	報告数	累積	報告数	累積	報告数	累積
総 数	-	3	-	-	-	-	-	-	-	1	-	-	-	-	-	-	-	1
北海道	-	-	-	-	-	-	-	-	-	-	-	-	-	-	-	-	-	-
青森県	-	-	-	-	-	-	-	-	-	-	-	-	-	-	-	-	-	-
岩手県	-	-	-	-	-	-	-	-	-	-	-	-	-	-	-	-	-	-
宮城県	-	-	-	-	-	-	-	-	-	-	-	-	-	-	-	-	-	-
秋田県	-	-	-	-	-	-	-	-	-	-	-	-	-	-	-	-	-	-
山形県	-	-	-	-	-	-	-	-	-	-	-	-	-	-	-	-	-	-
福島県	-	-	-	-	-	-	-	-	-	-	-	-	-	-	-	-	-	-
茨城県	-	-	-	-	-	-	-	-	-	-	-	-	-	-	-	-	-	-
栃木県	-	-	-	-	-	-	-	-	-	-	-	-	-	-	-	-	-	-
群馬県	-	-	-	-	-	-	-	-	-	-	-	-	-	-	-	-	-	-
埼玉県	-	-	-	-	-	-	-	-	-	1	-	-	-	-	-	-	-	-
千葉県	-	-	-	-	-	-	-	-	-	-	-	-	-	-	-	-	-	-
東京都	-	-	-	-	-	-	-	-	-	-	-	-	-	-	-	-	-	-
神奈川県	-	-	-	-	-	-	-	-	-	-	-	-	-	-	-	-	-	-
新潟県	-	-	-	-	-	-	-	-	-	-	-	-	-	-	-	-	-	1
富山県	-	-	-	-	-	-	-	-	-	-	-	-	-	-	-	-	-	-
石川県	-	-	-	-	-	-	-	-	-	-	-	-	-	-	-	-	-	-
福井県	-	-	-	-	-	-	-	-	-	-	-	-	-	-	-	-	-	-
山梨県	-	-	-	-	-	-	-	-	-	-	-	-	-	-	-	-	-	-
長野県	-	-	-	-	-	-	-	-	-	-	-	-	-	-	-	-	-	-
岐阜県	-	-	-	-	-	-	-	-	-	-	-	-	-	-	-	-	-	-
静岡県	-	-	-	-	-	-	-	-	-	-	-	-	-	-	-	-	-	-
愛知県	-	-	-	-	-	-	-	-	-	-	-	-	-	-	-	-	-	-
三重県	-	-	-	-	-	-	-	-	-	-	-	-	-	-	-	-	-	-
滋賀県	-	-	-	-	-	-	-	-	-	-	-	-	-	-	-	-	-	-
京都府	-	-	-	-	-	-	-	-	-	-	-	-	-	-	-	-	-	-
大阪府	-	-	-	-	-	-	-	-	-	-	-	-	-	-	-	-	-	-
兵庫県	-	-	-	-	-	-	-	-	-	-	-	-	-	-	-	-	-	-
奈良県	-	-	-	-	-	-	-	-	-	-	-	-	-	-	-	-	-	-
和歌山県	-	-	-	-	-	-	-	-	-	-	-	-	-	-	-	-	-	-
鳥取県	-	-	-	-	-	-	-	-	-	-	-	-	-	-	-	-	-	-
島根県	-	-	-	-	-	-	-	-	-	-	-	-	-	-	-	-	-	-
岡山県	-	-	-	-	-	-	-	-	-	-	-	-	-	-	-	-	-	-
広島県	-	1	-	-	-	-	-	-	-	1	-	-	-	-	-	-	-	-
山口県	-	-	-	-	-	-	-	-	-	-	-	-	-	-	-	-	-	-
徳島県	-	-	-	-	-	-	-	-	-	-	-	-	-	-	-	-	-	-
香川県	-	-	-	-	-	-	-	-	-	-	-	-	-	-	-	-	-	-
愛媛県	-	1	-	-	-	-	-	-	-	-	-	-	-	-	-	-	-	-
高知県	-	-	-	-	-	-	-	-	-	-	-	-	-	-	-	-	-	-
福岡県	-	-	-	-	-	-	-	-	-	-	-	-	-	-	-	-	-	-
佐賀県	-	-	-	-	-	-	-	-	-	-	-	-	-	-	-	-	-	-
長崎県	-	1	-	-	-	-	-	-	-	-	-	-	-	-	-	-	-	-
熊本県	-	-	-	-	-	-	-	-	-	-	-	-	-	-	-	-	-	-
大分県	-	-	-	-	-	-	-	-	-	-	-	-	-	-	-	-	-	-
宮崎県	-	-	-	-	-	-	-	-	-	-	-	-	-	-	-	-	-	-
鹿児島県	-	-	-	-	-	-	-	-	-	-	-	-	-	-	-	-	-	-
沖縄県	-	-	-	-	-	-	-	-	-	-	-	-	-	-	-	-	-	-

報告数・累積報告数、疾病・都道府県別

2025年第49週

	マラリア		野 兎 病		ライム病		リッサウイルス 感 染 症		リフトバレー熱		類 鼻 痘		レジオネラ症		レプトスピラ症		ロッキー山 紅 斑 熱	
	報告数	累積	報告数	累積	報告数	累積	報告数	累積	報告数	累積	報告数	累積	報告数	累積	報告数	累積	報告数	累積
総 数	1	22	-	-	-	18	-	-	-	-	-	1	35	2301	2	61	-	-
北海道	-	-	-	-	-	11	-	-	-	-	-	-	1	56	-	1	-	-
青森県	-	-	-	-	-	-	-	-	-	-	-	-	1	14	-	-	-	-
岩手県	-	-	-	-	-	-	-	-	-	-	-	-	-	23	-	-	-	-
宮城県	-	-	-	-	-	-	-	-	-	-	-	1	-	32	-	-	-	-
秋田県	-	-	-	-	-	-	-	-	-	-	-	-	-	27	-	-	-	-
山形県	-	-	-	-	-	-	-	-	-	-	-	-	1	21	-	-	-	-
福島県	-	-	-	-	-	-	-	-	-	-	-	-	1	41	-	-	-	-
茨城県	-	-	-	-	-	1	-	-	-	-	-	-	-	75	-	-	-	-
栃木県	-	-	-	-	-	-	-	-	-	-	-	-	-	47	-	-	-	-
群馬県	-	-	-	-	-	1	-	-	-	-	-	-	3	54	-	-	-	-
埼玉県	-	3	-	-	-	-	-	-	-	-	-	-	3	97	1	2	-	-
千葉県	-	1	-	-	-	-	-	-	-	-	-	-	2	107	-	1	-	-
東京都	-	9	-	-	-	1	-	-	-	-	-	-	4	172	1	6	-	-
神奈川県	-	1	-	-	-	1	-	-	-	-	-	-	3	152	-	-	-	-
新潟県	-	-	-	-	-	-	-	-	-	-	-	-	-	61	-	-	-	-
富山県	-	-	-	-	-	-	-	-	-	-	-	-	1	29	-	-	-	-
石川県	-	-	-	-	-	-	-	-	-	-	-	-	-	52	-	1	-	-
福井県	-	-	-	-	-	-	-	-	-	-	-	-	-	23	-	-	-	-
山梨県	-	-	-	-	-	-	-	-	-	-	-	-	1	16	-	-	-	-
長野県	-	-	-	-	-	-	-	-	-	-	-	-	1	39	-	-	-	-
岐阜県	-	1	-	-	-	-	-	-	-	-	-	-	-	58	-	-	-	-
静岡県	-	-	-	-	-	-	-	-	-	-	-	-	2	81	-	1	-	-
愛知県	-	2	-	-	-	-	-	-	-	-	-	-	2	156	-	1	-	-
三重県	-	-	-	-	-	-	-	-	-	-	-	-	-	28	-	-	-	-
滋賀県	-	-	-	-	-	1	-	-	-	-	-	-	1	32	-	1	-	-
京都府	-	-	-	-	-	-	-	-	-	-	-	-	-	67	-	3	-	-
大阪府	-	1	-	-	-	1	-	-	-	-	-	-	3	144	-	1	-	-
兵庫県	-	1	-	-	-	-	-	-	-	-	-	-	2	100	-	2	-	-
奈良県	-	-	-	-	-	-	-	-	-	-	-	-	-	29	-	2	-	-
和歌山県	-	-	-	-	-	-	-	-	-	-	-	-	-	9	-	1	-	-
鳥取県	-	-	-	-	-	-	-	-	-	-	-	-	-	16	-	-	-	-
島根県	-	-	-	-	-	-	-	-	-	-	-	-	-	16	-	1	-	-
岡山県	-	-	-	-	-	-	-	-	-	-	-	-	1	56	-	1	-	-
広島県	1	1	-	-	-	-	-	-	-	-	-	-	-	69	-	-	-	-
山口県	-	-	-	-	-	-	-	-	-	-	-	-	-	25	-	1	-	-
徳島県	-	-	-	-	-	-	-	-	-	-	-	-	-	11	-	-	-	-
香川県	-	-	-	-	-	-	-	-	-	-	-	-	-	15	-	1	-	-
愛媛県	-	-	-	-	-	-	-	-	-	-	-	-	-	20	-	1	-	-
高知県	-	-	-	-	-	-	-	-	-	-	-	-	-	9	-	1	-	-
福岡県	-	-	-	-	-	1	-	-	-	-	-	-	-	72	-	2	-	-
佐賀県	-	-	-	-	-	-	-	-	-	-	-	-	-	6	-	-	-	-
長崎県	-	-	-	-	-	-	-	-	-	-	-	-	-	21	-	-	-	-
熊本県	-	1	-	-	-	-	-	-	-	-	-	-	2	43	-	1	-	-
大分県	-	-	-	-	-	-	-	-	-	-	-	-	-	22	-	-	-	-
宮崎県	-	-	-	-	-	-	-	-	-	-	-	-	-	8	-	1	-	-
鹿児島県	-	-	-	-	-	-	-	-	-	-	-	-	-	23	-	2	-	-
沖縄県	-	1	-	-	-	-	-	-	-	-	-	-	-	27	-	26	-	-

\*E型肝炎及びA型肝炎を除く。

\*\*2014年9月19日より届出対象疾患となりました。2023年5月26日よりカルバペネム耐性腸内細菌科細菌感染症から感染症法上の名称が変更されました。

\*\*\*急性灰白髄炎を除く。2018年5月1日より届出対象疾患となりました。

\*\*\*\*ウエストナイル脳炎、西部ウマ脳炎、ダニ媒介脳炎、東部ウマ脳炎、日本脳炎、ベネズエラウマ脳炎及びリフトバレー熱を除く。

報告数・累積報告数、疾病・都道府県別

2025年第49週

	アメーバ赤痢		ウイルス性肝炎*		カルバペネム耐性 腸内細菌科細菌感染症**		急性弛緩性 麻痺***		急性脳炎****		クリプト スポリジウム症		クロイツフェルト ・ヤコブ病		劇症型溶血性 レンサ球菌感染症		後天性免疫不全 症候群	
	報告数	累積	報告数	累積	報告数	累積	報告数	累積	報告数	累積	報告数	累積	報告数	累積	報告数	累積	報告数	累積
総 数	8	417	3	237	7	1135	-	34	16	570	-	23	2	166	26	1293	12	806
北海道	-	13	-	8	-	65	-	3	-	26	-	8	-	6	-	54	1	29
青森県	-	1	-	-	-	9	-	-	-	1	-	-	-	4	-	6	-	2
岩手県	-	1	-	4	-	7	-	-	-	4	-	-	-	1	-	10	-	1
宮城県	1	6	-	6	-	17	-	1	-	19	-	-	-	3	-	20	-	5
秋田県	-	1	-	1	-	9	-	-	-	5	-	-	-	4	-	7	-	2
山形県	-	1	-	-	-	3	-	-	-	5	-	-	-	4	1	8	-	-
福島県	-	4	-	-	-	18	-	-	-	2	-	-	-	7	1	34	-	3
茨城県	-	7	-	5	-	15	-	-	-	18	-	1	-	1	3	19	-	18
栃木県	-	7	-	5	-	10	-	1	-	14	-	-	-	1	1	17	1	14
群馬県	-	3	-	7	-	10	-	-	-	8	-	-	-	4	-	20	-	14
埼玉県	1	13	1	12	1	66	-	5	3	65	-	1	-	11	2	61	1	30
千葉県	-	21	-	14	-	41	-	1	1	68	-	-	-	4	2	60	-	35
東京都	-	86	1	58	-	131	-	2	1	35	-	5	-	12	2	134	3	249
神奈川県	-	42	-	13	-	80	-	1	-	27	-	-	-	12	1	88	3	65
新潟県	-	4	-	4	-	22	-	2	-	7	-	-	-	4	-	22	-	3
富山県	-	3	-	-	-	9	-	-	-	3	-	-	-	-	-	16	-	2
石川県	1	2	-	1	-	14	-	-	1	5	-	-	1	4	-	13	-	-
福井県	-	-	-	-	-	3	-	-	-	-	-	-	-	2	-	6	-	2
山梨県	-	5	-	1	-	4	-	-	-	4	-	-	-	6	-	11	-	2
長野県	-	8	-	1	-	8	-	1	2	18	-	-	-	2	1	20	-	3
岐阜県	-	9	-	2	-	11	-	1	-	4	-	-	-	-	1	32	-	10
静岡県	-	12	-	4	-	12	-	-	4	36	-	-	-	5	-	23	-	14
愛知県	-	25	-	10	1	96	-	2	1	30	-	1	-	9	2	87	1	47
三重県	-	3	-	1	-	18	-	3	-	6	-	-	-	3	1	23	-	10
滋賀県	-	4	-	-	-	4	-	-	-	4	-	1	-	3	-	28	-	7
京都府	-	9	-	14	-	28	-	2	-	8	-	-	-	2	-	27	-	12
大阪府	1	30	-	16	-	92	-	-	2	14	-	4	-	6	2	95	-	90
兵庫県	1	23	-	9	3	61	-	1	-	9	-	-	-	6	2	45	-	12
奈良県	-	1	-	3	-	24	-	2	-	3	-	-	-	9	-	25	-	4
和歌山県	-	-	-	2	-	9	-	-	-	5	-	1	-	1	-	3	-	-
鳥取県	-	1	-	3	-	-	-	-	-	6	-	-	-	-	-	4	-	2
島根県	-	2	-	-	-	6	-	-	-	-	-	-	-	1	-	9	-	2
岡山県	-	7	-	1	-	20	-	1	-	12	-	-	-	1	1	19	-	7
広島県	-	6	-	7	-	19	-	2	-	17	-	-	-	5	2	27	-	10
山口県	-	1	-	2	1	7	-	-	-	10	-	-	-	3	-	16	-	4
徳島県	-	6	-	1	-	5	-	-	-	4	-	-	-	1	-	8	-	8
香川県	-	6	-	-	-	6	-	-	-	5	-	-	-	-	-	17	-	2
愛媛県	-	2	-	3	-	5	-	-	-	5	-	-	-	2	-	22	-	1
高知県	-	-	-	2	-	12	-	-	-	2	-	-	-	-	-	2	1	3
福岡県	1	22	-	9	-	73	-	1	1	35	-	-	1	5	-	62	-	38
佐賀県	1	6	-	1	-	7	-	-	-	1	-	-	-	-	-	8	-	3
長崎県	-	-	-	1	-	13	-	1	-	1	-	-	-	3	-	11	-	6
熊本県	-	4	-	1	-	10	-	-	-	-	-	1	-	3	-	28	1	11
大分県	-	3	-	2	-	15	-	-	-	1	-	-	-	-	-	5	-	4
宮崎県	-	4	-	2	-	2	-	-	-	2	-	-	-	-	-	16	-	3
鹿児島県	1	3	1	1	1	15	-	-	-	6	-	-	-	4	1	11	-	8
沖縄県	-	-	-	-	-	24	-	1	-	10	-	-	-	2	-	14	-	9

\*2013年4月1日より届出対象疾患となりました。  
\*\*2014年9月19日より届出対象疾患となりました。

報告数・累積報告数、疾病・都道府県別

2025年第49週

	ジアルジア症		侵襲性インフルエンザ菌感染症*		侵襲性髄膜炎菌感染症*		侵襲性肺炎球菌感染症*		水痘** (入院例に限る)		先天性風しん症候群		梅毒		播種性 クリプトコックス症**		破傷風	
	報告数	累積	報告数	累積	報告数	累積	報告数	累積	報告数	累積	報告数	累積	報告数	累積	報告数	累積	報告数	累積
総数	-	33	11	616	-	75	73	3205	7	622	-	-	169	12826	3	163	1	90
北海道	-	-	-	19	-	1	2	88	-	17	-	-	6	519	-	4	-	4
青森県	-	-	-	4	-	-	-	15	-	1	-	-	4	31	-	-	-	2
岩手県	-	-	-	1	-	-	1	19	-	4	-	-	1	38	-	-	-	2
宮城県	-	-	-	8	-	3	3	45	-	10	-	-	5	198	1	3	-	3
秋田県	-	-	-	5	-	-	1	23	-	16	-	-	-	23	-	1	-	-
山形県	-	1	-	6	-	-	1	28	-	7	-	-	-	38	-	1	-	-
福島県	-	-	-	9	-	1	-	35	-	5	-	-	3	125	-	5	-	1
茨城県	-	-	-	12	-	1	3	83	-	20	-	-	2	273	-	4	-	4
栃木県	-	-	-	3	-	2	-	44	-	10	-	-	6	167	-	6	-	1
群馬県	-	-	-	5	-	1	-	31	-	7	-	-	2	142	-	6	-	2
埼玉県	-	-	2	22	-	5	3	145	-	27	-	-	7	500	-	4	-	7
千葉県	-	-	1	30	-	3	2	154	-	27	-	-	5	423	-	6	-	2
東京都	-	15	-	62	-	14	8	360	-	93	-	-	22	3209	-	17	-	7
神奈川県	-	3	-	49	-	3	4	232	-	44	-	-	12	719	-	18	-	3
新潟県	-	-	-	12	-	-	2	42	-	5	-	-	2	108	-	3	-	2
富山県	-	1	-	10	-	-	-	40	-	2	-	-	-	52	-	-	-	-
石川県	-	-	1	7	-	-	1	40	-	8	-	-	4	72	-	3	-	-
福井県	-	-	-	2	-	-	2	22	-	4	-	-	1	40	-	-	-	-
山梨県	-	-	-	3	-	-	1	18	-	3	-	-	2	46	-	-	-	2
長野県	-	1	1	13	-	3	-	43	-	8	-	-	1	85	-	2	-	3
岐阜県	-	-	-	12	-	-	3	46	1	20	-	-	5	179	-	-	1	2
静岡県	-	-	-	16	-	-	2	104	1	12	-	-	1	295	-	3	-	2
愛知県	-	-	3	52	-	6	9	235	-	40	-	-	11	801	-	12	-	9
三重県	-	-	-	6	-	1	4	41	-	8	-	-	2	122	-	4	-	-
滋賀県	-	-	-	10	-	1	-	45	-	4	-	-	2	73	-	4	-	-
京都府	-	-	-	23	-	2	1	84	1	16	-	-	1	149	-	1	-	1
大阪府	-	5	-	45	-	8	3	291	2	53	-	-	24	1593	-	8	-	1
兵庫県	-	-	1	33	-	7	4	180	-	24	-	-	12	343	-	3	-	3
奈良県	-	2	-	5	-	-	-	45	1	10	-	-	1	79	-	-	-	-
和歌山県	-	1	-	2	-	1	-	23	-	2	-	-	1	34	-	3	-	1
鳥取県	-	-	-	2	-	-	-	16	-	-	-	-	-	31	-	3	-	-
島根県	-	-	1	5	-	-	2	33	-	6	-	-	1	28	-	2	-	1
岡山県	-	-	-	9	-	1	1	52	-	6	-	-	-	235	-	2	-	-
広島県	-	-	-	11	-	1	-	47	-	7	-	-	4	242	-	3	-	2
山口県	-	-	-	5	-	1	-	15	1	9	-	-	2	90	1	2	-	2
徳島県	-	-	-	3	-	-	1	13	-	-	-	-	-	28	-	1	-	-
香川県	-	1	-	1	-	-	1	24	-	-	-	-	-	82	-	2	-	-
愛媛県	-	-	-	2	-	-	-	17	-	8	-	-	1	153	-	1	-	2
高知県	-	2	-	7	-	1	-	14	-	5	-	-	-	31	-	-	-	2
福岡県	-	-	-	28	-	3	-	121	-	29	-	-	9	709	1	11	-	-
佐賀県	-	-	-	1	-	-	-	23	-	7	-	-	1	61	-	2	-	2
長崎県	-	-	-	8	-	1	2	31	-	10	-	-	4	87	-	1	-	3
熊本県	-	-	1	6	-	1	2	43	-	4	-	-	-	176	-	2	-	3
大分県	-	-	-	2	-	-	-	16	-	13	-	-	-	87	-	4	-	3
宮崎県	-	-	-	3	-	-	1	21	-	3	-	-	1	112	-	1	-	3
鹿児島県	-	1	-	7	-	-	2	23	-	4	-	-	-	96	-	3	-	3
沖縄県	-	-	-	30	-	3	1	95	-	4	-	-	1	102	-	2	-	-

\*2018年1月1日より届出対象疾患となりました。  
 \*\*2014年9月19日より届出対象疾患となりました。

報告数・累積報告数, 疾病・都道府県別

2025年第49週

	バンコマイシン耐性 黄色ブドウ球菌感染症		バンコマイシン耐性 腸球菌感染症		百日咳*		風しん		麻しん		薬剤耐性アシネト バクター感染症**	
	報告数	累積	報告数	累積	報告数	累積	報告数	累積	報告数	累積	報告数	累積
総 数	-	-	-	82	498	87938	-	11	3	256	-	9
北海道	-	-	-	2	33	2689	-	-	-	1	-	-
青森県	-	-	-	-	4	759	-	-	-	-	-	-
岩手県	-	-	-	-	7	1483	-	-	-	-	-	-
宮城県	-	-	-	1	9	2567	-	-	-	2	-	-
秋田県	-	-	-	-	2	1077	-	1	-	-	-	-
山形県	-	-	-	1	6	1018	-	-	-	-	-	-
福島県	-	-	-	-	13	1218	-	-	-	-	-	-
茨城県	-	-	-	-	16	3188	-	-	-	22	-	-
栃木県	-	-	-	1	4	1801	-	1	-	1	-	-
群馬県	-	-	-	1	14	3010	-	-	-	5	-	-
埼玉県	-	-	-	3	33	4798	-	-	1	13	-	-
千葉県	-	-	-	3	31	3528	-	-	-	22	-	3
東京都	-	-	-	10	51	6973	-	1	1	32	-	3
神奈川県	-	-	-	-	19	3793	-	1	-	41	-	1
新潟県	-	-	-	1	11	3949	-	-	-	-	-	-
富山県	-	-	-	-	1	644	-	1	-	-	-	-
石川県	-	-	-	-	8	986	-	-	-	-	-	-
福井県	-	-	-	-	-	723	-	-	-	1	-	-
山梨県	-	-	-	-	5	429	-	-	-	-	-	-
長野県	-	-	-	1	13	1669	-	1	-	2	-	-
岐阜県	-	-	-	-	5	988	-	-	-	3	-	-
静岡県	-	-	-	5	19	1784	-	1	-	2	-	-
愛知県	-	-	-	-	35	3522	-	-	-	16	-	1
三重県	-	-	-	-	8	1172	-	1	-	2	-	1
滋賀県	-	-	-	4	11	783	-	-	-	4	-	-
京都府	-	-	-	1	6	982	-	1	-	6	-	-
大阪府	-	-	-	9	20	3248	-	1	-	21	-	-
兵庫県	-	-	-	-	20	3422	-	-	-	13	-	-
奈良県	-	-	-	5	2	327	-	-	-	2	-	-
和歌山県	-	-	-	4	4	876	-	-	-	-	-	-
鳥取県	-	-	-	-	2	684	-	-	-	1	-	-
島根県	-	-	-	-	2	612	-	-	-	-	-	-
岡山県	-	-	-	-	8	2115	-	-	-	3	-	-
広島県	-	-	-	2	12	3092	-	-	1	3	-	-
山口県	-	-	-	3	6	1888	-	1	-	3	-	-
徳島県	-	-	-	-	1	918	-	-	-	1	-	-
香川県	-	-	-	-	4	997	-	-	-	3	-	-
愛媛県	-	-	-	-	7	1868	-	-	-	-	-	-
高知県	-	-	-	-	2	1317	-	-	-	4	-	-
福岡県	-	-	-	2	18	3189	-	-	-	22	-	-
佐賀県	-	-	-	-	3	960	-	-	-	-	-	-
長崎県	-	-	-	1	1	763	-	-	-	-	-	-
熊本県	-	-	-	-	10	966	-	-	-	1	-	-
大分県	-	-	-	18	5	1009	-	-	-	2	-	-
宮崎県	-	-	-	-	4	1405	-	-	-	-	-	-
鹿児島県	-	-	-	-	2	1712	-	-	-	1	-	-
沖縄県	-	-	-	4	1	1037	-	-	-	1	-	-

注) 百日咳は2018年1月1日より全数把握対象疾患に変更となりました。

\*鳥インフルエンザ及び新型インフルエンザ等感染症を除く。

\*\*2023年5月8日より定点把握対象疾患に変更となりました。

\*\*\*2018年第9週より定点当たり報告数の表示が開始されました。

報告数・定点当たり報告数、疾病・都道府県別

2025年第49週

	インフルエンザ*		新型コロナウイルス感染症**		RSウイルス感染症***		咽頭結膜熱		A群溶血性レンサ球菌咽頭炎		感染性胃腸炎		水痘		手足口病		伝染性紅斑	
	報告数	定点当り	報告数	定点当り	報告数	定点当り	報告数	定点当り	報告数	定点当り	報告数	定点当り	報告数	定点当り	報告数	定点当り	報告数	定点当り
総数	148314	38.51	4835	1.26	1342	0.57	683	0.29	6024	2.57	9876	4.21	792	0.34	193	0.08	1436	0.61
北海道	4856	29.08	563	3.37	138	1.37	43	0.43	391	3.87	271	2.68	67	0.66	31	0.31	44	0.44
青森県	1833	35.25	82	1.58	15	0.44	9	0.26	21	0.62	67	1.97	17	0.50	2	0.06	2	0.06
岩手県	1606	38.24	85	2.02	6	0.22	2	0.07	80	2.96	179	6.63	17	0.63	1	0.04	46	1.70
宮城県	1665	30.27	103	1.87	7	0.23	5	0.16	86	2.77	102	3.29	7	0.23	-	-	15	0.48
秋田県	517	20.68	49	1.96	4	0.31	6	0.46	26	2.00	33	2.54	5	0.38	1	0.08	11	0.85
山形県	1591	40.79	56	1.44	30	1.15	17	0.65	110	4.23	84	3.23	15	0.58	-	-	26	1.00
福島県	1537	32.02	83	1.73	13	0.46	8	0.29	55	1.96	96	3.43	8	0.29	-	-	5	0.18
茨城県	2570	38.36	141	2.10	8	0.22	11	0.30	198	5.35	145	3.92	12	0.32	-	-	6	0.16
栃木県	2012	42.81	120	2.55	20	0.74	1	0.04	125	4.63	88	3.26	12	0.44	-	-	2	0.07
群馬県	1550	34.44	67	1.49	18	0.72	16	0.64	61	2.44	182	7.28	6	0.24	1	0.04	5	0.20
埼玉県	8894	50.82	253	1.45	35	0.32	35	0.32	393	3.57	580	5.27	35	0.32	7	0.06	11	0.10
千葉県	6748	37.08	159	0.87	26	0.23	15	0.14	369	3.32	463	4.17	35	0.32	10	0.09	30	0.27
東京都	10495	25.17	214	0.51	57	0.22	62	0.24	663	2.52	1589	6.04	93	0.35	9	0.03	20	0.08
神奈川県	8343	34.33	195	0.80	44	0.31	25	0.18	455	3.20	628	4.42	70	0.49	3	0.02	22	0.15
新潟県	2590	47.09	186	3.38	13	0.43	5	0.17	94	3.13	81	2.70	9	0.30	1	0.03	38	1.27
富山県	1811	37.73	36	0.75	8	0.28	5	0.17	92	3.17	186	6.41	23	0.79	-	-	18	0.62
石川県	1923	40.91	56	1.19	11	0.39	11	0.39	50	1.79	200	7.14	8	0.29	3	0.11	8	0.29
福井県	1573	40.33	25	0.64	19	0.76	10	0.40	35	1.40	94	3.76	6	0.24	11	0.44	29	1.16
山梨県	1431	40.89	62	1.77	3	0.14	2	0.10	9	0.43	91	4.33	3	0.14	-	-	11	0.52
長野県	4563	57.04	195	2.44	61	1.22	4	0.08	78	1.56	165	3.30	4	0.08	1	0.02	4	0.08
岐阜県	1754	38.98	88	1.96	24	0.89	5	0.19	20	0.74	220	8.15	7	0.26	-	-	11	0.41
静岡県	5462	39.29	158	1.14	38	0.43	19	0.21	144	1.62	311	3.49	17	0.19	1	0.01	32	0.36
愛知県	8699	53.37	295	1.81	40	0.40	14	0.14	122	1.21	434	4.30	24	0.24	3	0.03	101	1.00
三重県	2931	41.87	69	0.99	55	1.25	7	0.16	61	1.39	100	2.27	13	0.30	-	-	15	0.34
滋賀県	2210	38.10	62	1.07	17	0.49	2	0.06	82	2.34	135	3.86	27	0.77	-	-	29	0.83
京都府	3072	46.55	89	1.35	20	0.51	19	0.49	162	4.15	132	3.38	19	0.49	-	-	9	0.23
大阪府	7852	27.08	193	0.67	168	0.91	60	0.32	345	1.86	648	3.50	60	0.32	17	0.09	91	0.49
兵庫県	6145	37.47	145	0.88	72	0.69	19	0.18	231	2.20	378	3.60	30	0.29	1	0.01	74	0.70
奈良県	1658	39.48	64	1.52	33	1.38	6	0.25	41	1.71	94	3.92	3	0.13	-	-	16	0.67
和歌山県	1108	24.62	33	0.73	32	1.19	8	0.30	30	1.11	56	2.07	5	0.19	-	-	22	0.81
鳥取県	971	33.48	31	1.07	9	0.47	4	0.21	64	3.37	61	3.21	3	0.16	-	-	4	0.21
島根県	776	38.80	22	1.10	13	1.18	14	1.27	35	3.18	34	3.09	7	0.64	-	-	4	0.36
岡山県	2296	45.92	74	1.48	20	0.71	7	0.25	34	1.21	69	2.46	11	0.39	2	0.07	41	1.46
広島県	3337	35.50	95	1.01	62	1.09	26	0.46	161	2.82	178	3.12	6	0.11	7	0.12	27	0.47
山口県	3029	48.08	54	0.86	27	0.68	6	0.15	135	3.38	165	4.13	20	0.50	4	0.10	72	1.80
徳島県	1107	33.55	51	1.55	12	0.57	4	0.19	11	0.52	46	2.19	-	-	-	-	25	1.19
香川県	1621	40.53	79	1.98	28	1.08	15	0.58	28	1.08	115	4.42	1	0.04	-	-	29	1.12
愛媛県	1715	46.35	47	1.27	16	0.80	17	0.85	139	6.95	92	4.60	3	0.15	1	0.05	34	1.70
高知県	1257	33.08	75	1.97	1	0.05	2	0.10	32	1.60	50	2.50	10	0.50	-	-	23	1.15
福岡県	7998	65.56	67	0.55	33	0.47	35	0.50	322	4.60	343	4.90	20	0.29	26	0.37	57	0.81
佐賀県	879	36.63	13	0.54	8	0.67	5	0.42	45	3.75	47	3.92	3	0.25	7	0.58	29	2.42
長崎県	2485	48.73	17	0.33	5	0.16	13	0.42	61	1.97	97	3.13	8	0.26	14	0.45	38	1.23
熊本県	3468	48.17	187	2.60	20	0.42	17	0.35	58	1.21	173	3.60	11	0.23	-	-	89	1.85
大分県	3069	52.91	32	0.55	9	0.25	14	0.39	80	2.22	271	7.53	10	0.28	1	0.03	50	1.39
宮崎県	1751	62.54	22	0.79	15	1.00	17	1.13	62	4.13	109	7.27	4	0.27	-	-	43	2.87
鹿児島県	2743	48.12	28	0.49	24	0.77	28	0.90	86	2.77	119	3.84	6	0.19	7	0.23	109	3.52
沖縄県	813	18.07	15	0.33	5	0.20	8	0.32	42	1.68	75	3.00	12	0.48	21	0.84	9	0.36



\*髄膜炎菌、肺炎球菌、インフルエンザ菌を原因として同定された場合を除く。  
 \*\*オウム病を除く。

報告数・定点当り報告数、疾病・都道府県別

2025年第49週

	突発性発しん		ヘルパンギーナ		流行性耳下腺炎		急性出血性結膜炎		流行性角結膜炎		細菌性髄膜炎*		無菌性髄膜炎		マイコプラズマ肺炎		クラミジア肺炎**	
	報告数	定点当り	報告数	定点当り	報告数	定点当り	報告数	定点当り	報告数	定点当り	報告数	定点当り	報告数	定点当り	報告数	定点当り	報告数	定点当り
総 数	514	0.22	60	0.03	105	0.04	5	0.01	457	0.66	2	0.00	17	0.04	566	1.18	4	0.01
北海道	14	0.14	1	0.01	2	0.02	-	-	6	0.21	-	-	-	-	64	2.78	-	-
青森県	6	0.18	4	0.12	-	-	-	-	2	0.22	-	-	-	-	6	1.00	-	-
岩手県	8	0.30	1	0.04	3	0.11	-	-	3	0.21	-	-	-	-	11	0.58	-	-
宮城県	8	0.26	1	0.03	4	0.13	-	-	10	0.83	-	-	1	0.10	18	1.80	-	-
秋田県	4	0.31	1	0.08	-	-	1	0.14	3	0.43	-	-	-	-	25	3.13	-	-
山形県	6	0.23	-	-	-	-	-	-	2	0.25	-	-	1	0.10	14	1.40	-	-
福島県	2	0.07	-	-	2	0.07	-	-	14	1.08	-	-	-	-	16	2.29	-	-
茨城県	11	0.30	-	-	-	-	-	-	28	1.65	-	-	-	-	19	1.46	-	-
栃木県	13	0.48	-	-	2	0.07	-	-	9	0.75	-	-	-	-	24	3.43	-	-
群馬県	11	0.44	-	-	2	0.08	-	-	9	0.64	-	-	-	-	33	3.67	-	-
埼玉県	33	0.30	3	0.03	5	0.05	2	0.05	22	0.51	-	-	-	-	12	1.00	-	-
千葉県	14	0.13	1	0.01	7	0.06	1	0.03	19	0.56	-	-	-	-	2	0.22	-	-
東京都	54	0.21	5	0.02	12	0.05	-	-	15	0.38	-	-	-	-	22	0.88	-	-
神奈川県	22	0.15	6	0.04	5	0.04	-	-	44	0.86	-	-	3	0.25	13	1.08	-	-
新潟県	4	0.13	1	0.03	1	0.03	-	-	4	0.40	-	-	-	-	16	1.23	1	0.08
富山県	10	0.34	3	0.10	2	0.07	-	-	1	0.14	-	-	-	-	7	1.40	-	-
石川県	7	0.25	1	0.04	-	-	-	-	3	0.43	-	-	-	-	1	0.20	-	-
福井県	6	0.24	3	0.12	-	-	-	-	1	0.33	1	0.17	1	0.17	7	1.17	-	-
山梨県	2	0.10	-	-	3	0.14	-	-	1	0.11	-	-	-	-	5	0.50	-	-
長野県	7	0.14	-	-	-	-	-	-	17	1.70	-	-	-	-	12	1.00	-	-
岐阜県	4	0.15	-	-	2	0.07	-	-	3	0.27	-	-	1	0.20	10	2.00	-	-
静岡県	22	0.25	1	0.01	5	0.06	-	-	13	0.59	-	-	-	-	7	0.70	-	-
愛知県	26	0.26	2	0.02	9	0.09	-	-	8	0.23	-	-	-	-	35	2.33	-	-
三重県	11	0.25	-	-	1	0.02	-	-	4	0.33	-	-	-	-	11	1.22	-	-
滋賀県	3	0.09	1	0.03	2	0.06	-	-	-	-	1	0.14	-	-	1	0.14	-	-
京都府	8	0.21	-	-	4	0.10	-	-	1	0.06	-	-	2	0.29	13	1.86	1	0.14
大阪府	25	0.14	7	0.04	9	0.05	-	-	28	0.55	-	-	-	-	3	0.17	-	-
兵庫県	16	0.15	4	0.04	4	0.04	-	-	17	0.49	-	-	2	0.14	5	0.36	1	0.07
奈良県	6	0.25	-	-	2	0.08	-	-	8	0.80	-	-	2	0.33	7	1.17	1	0.17
和歌山県	3	0.11	-	-	2	0.07	-	-	3	0.75	-	-	-	-	1	0.09	-	-
鳥取県	2	0.11	-	-	-	-	-	-	2	0.40	-	-	-	-	10	2.00	-	-
島根県	4	0.36	-	-	-	-	-	-	2	0.67	-	-	-	-	6	0.75	-	-
岡山県	6	0.21	-	-	2	0.07	-	-	5	0.42	-	-	1	0.20	12	2.40	-	-
広島県	6	0.11	3	0.05	2	0.04	-	-	20	1.05	-	-	-	-	24	1.20	-	-
山口県	14	0.35	1	0.03	2	0.05	-	-	4	0.44	-	-	-	-	13	1.44	-	-
徳島県	6	0.29	-	-	1	0.05	-	-	-	-	-	-	-	-	10	1.43	-	-
香川県	3	0.12	1	0.04	-	-	-	-	4	0.80	-	-	-	-	2	0.40	-	-
愛媛県	9	0.45	1	0.05	-	-	-	-	18	2.25	-	-	-	-	9	1.50	-	-
高知県	6	0.30	-	-	-	-	-	-	-	-	-	-	-	-	6	0.75	-	-
福岡県	28	0.40	7	0.10	1	0.01	-	-	44	1.69	-	-	2	0.13	14	0.93	-	-
佐賀県	6	0.50	-	-	-	-	-	-	3	0.75	-	-	-	-	-	-	-	-
長崎県	4	0.13	-	-	1	0.03	-	-	9	1.13	-	-	-	-	7	0.58	-	-
熊本県	20	0.42	-	-	1	0.02	-	-	10	1.11	-	-	-	-	16	1.07	-	-
大分県	15	0.42	-	-	3	0.08	-	-	3	0.60	-	-	-	-	4	0.36	-	-
宮崎県	5	0.33	-	-	2	0.13	-	-	4	0.67	-	-	-	-	3	0.43	-	-
鹿児島県	10	0.32	-	-	-	-	-	-	4	0.57	-	-	-	-	10	0.83	-	-
沖縄県	4	0.16	1	0.04	-	-	1	0.11	27	3.00	-	-	1	0.14	-	-	-	-

\*病原体がロタウイルスであるものに限る。2013年11月14日より届出対象疾患となりました。  
 \*\*2025年4月7日より急性呼吸器感染症の届出が開始されました。

報告数・定点当り報告数、疾病・都道府県別

2025年第49週

	感染性胃腸炎 (ロタウイルス)*	
	報告数	定点当り
総 数	7	0.01
北海道	-	-
青森県	-	-
岩手県	-	-
宮城県	-	-
秋田県	-	-
山形県	-	-
福島県	-	-
茨城県	-	-
栃木県	-	-
群馬県	-	-
埼玉県	-	-
千葉県	-	-
東京都	-	-
神奈川県	-	-
新潟県	1	0.08
富山県	-	-
石川県	-	-
福井県	-	-
山梨県	1	0.10
長野県	1	0.08
岐阜県	-	-
静岡県	-	-
愛知県	-	-
三重県	-	-
滋賀県	-	-
京都府	-	-
大阪府	-	-
兵庫県	1	0.07
奈良県	-	-
和歌山県	-	-
鳥取県	-	-
島根県	-	-
岡山県	-	-
広島県	-	-
山口県	-	-
徳島県	-	-
香川県	-	-
愛媛県	-	-
高知県	1	0.13
福岡県	-	-
佐賀県	-	-
長崎県	1	0.08
熊本県	1	0.07
大分県	-	-
宮崎県	-	-
鹿児島県	-	-
沖縄県	-	-

	急性呼吸器 感染症**	
	報告数	定点当り
総 数	320345	83.42
北海道	11892	71.21
青森県	3804	73.15
岩手県	4484	106.76
宮城県	4496	81.75
秋田県	1468	58.72
山形県	3385	89.08
福島県	4010	83.54
茨城県	6268	93.55
栃木県	5102	108.55
群馬県	4852	107.82
埼玉県	19935	114.57
千葉県	15913	87.92
東京都	30037	72.20
神奈川県	21845	90.64
新潟県	5116	98.38
富山県	4596	95.75
石川県	4277	91.00
福井県	2095	53.72
山梨県	2332	66.63
長野県	7620	95.25
岐阜県	2964	65.87
静岡県	9508	68.40
愛知県	16780	102.94
三重県	5880	84.00
滋賀県	4479	77.22
京都府	5832	91.13
大阪府	15973	55.08
兵庫県	13322	81.23
奈良県	2869	68.31
和歌山県	2685	59.67
鳥取県	2360	81.38
島根県	1508	75.40
岡山県	4406	88.12
広島県	7615	81.01
山口県	6812	108.13
徳島県	2172	65.82
香川県	3375	84.38
愛媛県	3709	100.24
高知県	2358	62.05
福岡県	11714	96.02
佐賀県	1925	80.21
長崎県	4903	96.14
熊本県	6229	86.51
大分県	6596	113.72
宮崎県	2775	99.11
鹿児島県	5665	99.39
沖縄県	2404	53.42

\*2023年9月25日より届出対象となりました。

報告数・疾病・都道府県別

2025年第49週

	インフルエンザ (入院患者)	新型コロナウイルス 感染症(入院患者)*
	報告数	報告数
総 数	1951	708
北海道	95	68
青森県	26	6
岩手県	61	18
宮城県	47	19
秋田県	28	14
山形県	54	24
福島県	33	22
茨城県	44	13
栃木県	39	19
群馬県	46	33
埼玉県	43	15
千葉県	34	17
東京都	113	34
神奈川県	72	11
新潟県	52	37
富山県	28	6
石川県	16	6
福井県	15	6
山梨県	28	13
長野県	54	40
岐阜県	37	18
静岡県	40	15
愛知県	116	27
三重県	27	16
滋賀県	32	17
京都府	22	11
大阪府	88	27
兵庫県	58	18
奈良県	22	7
和歌山県	16	11
鳥取県	20	3
島根県	25	5
岡山県	30	8
広島県	50	33
山口県	53	21
徳島県	14	6
香川県	26	6
愛媛県	12	4
高知県	19	14
福岡県	117	2
佐賀県	18	1
長崎県	23	5
熊本県	69	4
大分県	35	2
宮崎県	16	1
鹿児島県	22	4
沖縄県	16	1

# 獣医師が届出を行う感染症と対象動物

注)2017年第16週より報告数は頭数を示しています〔鳥インフルエンザ(H5N1又はH7N9)の鳥類を除く〕。

報告数・累積報告数、疾病・都道府県別

2025年第49週

	エボラ出血熱		マールブルグ病		ペスト		重症急性呼吸器症候群(SARS)						細菌性赤痢		ウエストナイル熱		エキノコックス症	
	サル		サル		プレーリードッグ		イタチアナグマ		タヌキ		ハクビシン		サル		鳥類		犬	
	報告数	累積	報告数	累積	報告数	累積	報告数	累積	報告数	累積	報告数	累積	報告数	累積	報告数	累積	報告数	累積
総 数	-	-	-	-	-	-	-	-	-	-	-	-	-	4	-	-	-	2
北海道	-	-	-	-	-	-	-	-	-	-	-	-	-	-	-	-	-	2
青森県	-	-	-	-	-	-	-	-	-	-	-	-	-	-	-	-	-	-
岩手県	-	-	-	-	-	-	-	-	-	-	-	-	-	-	-	-	-	-
宮城県	-	-	-	-	-	-	-	-	-	-	-	-	-	-	-	-	-	-
秋田県	-	-	-	-	-	-	-	-	-	-	-	-	-	-	-	-	-	-
山形県	-	-	-	-	-	-	-	-	-	-	-	-	-	-	-	-	-	-
福島県	-	-	-	-	-	-	-	-	-	-	-	-	-	-	-	-	-	-
茨城県	-	-	-	-	-	-	-	-	-	-	-	-	-	1	-	-	-	-
栃木県	-	-	-	-	-	-	-	-	-	-	-	-	-	-	-	-	-	-
群馬県	-	-	-	-	-	-	-	-	-	-	-	-	-	-	-	-	-	-
埼玉県	-	-	-	-	-	-	-	-	-	-	-	-	-	-	-	-	-	-
千葉県	-	-	-	-	-	-	-	-	-	-	-	-	-	-	-	-	-	-
東京都	-	-	-	-	-	-	-	-	-	-	-	-	-	-	-	-	-	-
神奈川県	-	-	-	-	-	-	-	-	-	-	-	-	-	-	-	-	-	-
新潟県	-	-	-	-	-	-	-	-	-	-	-	-	-	-	-	-	-	-
富山県	-	-	-	-	-	-	-	-	-	-	-	-	-	-	-	-	-	-
石川県	-	-	-	-	-	-	-	-	-	-	-	-	-	-	-	-	-	-
福井県	-	-	-	-	-	-	-	-	-	-	-	-	-	-	-	-	-	-
山梨県	-	-	-	-	-	-	-	-	-	-	-	-	-	3	-	-	-	-
長野県	-	-	-	-	-	-	-	-	-	-	-	-	-	-	-	-	-	-
岐阜県	-	-	-	-	-	-	-	-	-	-	-	-	-	-	-	-	-	-
静岡県	-	-	-	-	-	-	-	-	-	-	-	-	-	-	-	-	-	-
愛知県	-	-	-	-	-	-	-	-	-	-	-	-	-	-	-	-	-	-
三重県	-	-	-	-	-	-	-	-	-	-	-	-	-	-	-	-	-	-
滋賀県	-	-	-	-	-	-	-	-	-	-	-	-	-	-	-	-	-	-
京都府	-	-	-	-	-	-	-	-	-	-	-	-	-	-	-	-	-	-
大阪府	-	-	-	-	-	-	-	-	-	-	-	-	-	-	-	-	-	-
兵庫県	-	-	-	-	-	-	-	-	-	-	-	-	-	-	-	-	-	-
奈良県	-	-	-	-	-	-	-	-	-	-	-	-	-	-	-	-	-	-
和歌山県	-	-	-	-	-	-	-	-	-	-	-	-	-	-	-	-	-	-
鳥取県	-	-	-	-	-	-	-	-	-	-	-	-	-	-	-	-	-	-
島根県	-	-	-	-	-	-	-	-	-	-	-	-	-	-	-	-	-	-
岡山県	-	-	-	-	-	-	-	-	-	-	-	-	-	-	-	-	-	-
広島県	-	-	-	-	-	-	-	-	-	-	-	-	-	-	-	-	-	-
山口県	-	-	-	-	-	-	-	-	-	-	-	-	-	-	-	-	-	-
徳島県	-	-	-	-	-	-	-	-	-	-	-	-	-	-	-	-	-	-
香川県	-	-	-	-	-	-	-	-	-	-	-	-	-	-	-	-	-	-
愛媛県	-	-	-	-	-	-	-	-	-	-	-	-	-	-	-	-	-	-
高知県	-	-	-	-	-	-	-	-	-	-	-	-	-	-	-	-	-	-
福岡県	-	-	-	-	-	-	-	-	-	-	-	-	-	-	-	-	-	-
佐賀県	-	-	-	-	-	-	-	-	-	-	-	-	-	-	-	-	-	-
長崎県	-	-	-	-	-	-	-	-	-	-	-	-	-	-	-	-	-	-
熊本県	-	-	-	-	-	-	-	-	-	-	-	-	-	-	-	-	-	-
大分県	-	-	-	-	-	-	-	-	-	-	-	-	-	-	-	-	-	-
宮崎県	-	-	-	-	-	-	-	-	-	-	-	-	-	-	-	-	-	-
鹿児島県	-	-	-	-	-	-	-	-	-	-	-	-	-	-	-	-	-	-
沖縄県	-	-	-	-	-	-	-	-	-	-	-	-	-	-	-	-	-	-

報告数・累積報告数、疾病・都道府県別

2025年第49週

	結 核		鳥インフルエンザ(H5N1又はH7N9)		中東呼吸器症候群(MERS)	
	サル		鳥類		ヒトコブラクダ	
	報告数	累積	報告数	累積	報告数	累積
総 数	-	-	-	99	-	-
北海道	-	-	-	59	-	-
青森県	-	-	-	-	-	-
岩手県	-	-	-	5	-	-
宮城県	-	-	-	-	-	-
秋田県	-	-	-	-	-	-
山形県	-	-	-	1	-	-
福島県	-	-	-	-	-	-
茨城県	-	-	-	1	-	-
栃木県	-	-	-	-	-	-
群馬県	-	-	-	1	-	-
埼玉県	-	-	-	-	-	-
千葉県	-	-	-	15	-	-
東京都	-	-	-	-	-	-
神奈川県	-	-	-	-	-	-
新潟県	-	-	-	-	-	-
富山県	-	-	-	-	-	-
石川県	-	-	-	-	-	-
福井県	-	-	-	-	-	-
山梨県	-	-	-	-	-	-
長野県	-	-	-	1	-	-
岐阜県	-	-	-	-	-	-
静岡県	-	-	-	-	-	-
愛知県	-	-	-	13	-	-
三重県	-	-	-	-	-	-
滋賀県	-	-	-	-	-	-
京都府	-	-	-	-	-	-
大阪府	-	-	-	-	-	-
兵庫県	-	-	-	-	-	-
奈良県	-	-	-	-	-	-
和歌山県	-	-	-	-	-	-
鳥取県	-	-	-	-	-	-
島根県	-	-	-	-	-	-
岡山県	-	-	-	-	-	-
広島県	-	-	-	-	-	-
山口県	-	-	-	-	-	-
徳島県	-	-	-	-	-	-
香川県	-	-	-	-	-	-
愛媛県	-	-	-	-	-	-
高知県	-	-	-	-	-	-
福岡県	-	-	-	-	-	-
佐賀県	-	-	-	-	-	-
長崎県	-	-	-	-	-	-
熊本県	-	-	-	-	-	-
大分県	-	-	-	-	-	-
宮崎県	-	-	-	2	-	-
鹿児島県	-	-	-	1	-	-
沖縄県	-	-	-	-	-	-

感染症週報 第27巻 第49号 2025年12月19日発行  
 発 行：国立健康危機管理研究機構国立感染症研究所  
 厚生労働省健康・生活衛生局感染症対策部  
 感染症対策課

事務局：国立健康危機管理研究機構国立感染症研究所  
 感染症サーベイランス研究部  
 〒162-8640東京都新宿区戸山1-23-1  
 T E L：03-5285-1111  
 F A X：03-5285-1129

U R L：https://id-info.jihs.go.jp/  
 <国立健康危機管理研究機構 感染症情報提供サイト>  
 https://www.mhlw.go.jp/  
 <厚生労働省>  
 https://www.forth.go.jp/  
 <旅行者のための海外感染症情報(厚生労働省検疫所)>

本週報は、感染症法に基づくものであり、全国の医療従事者、定点医療機関、保健所、保健所設置市、特別区、都道府県、地方衛生研究所、検疫所の皆様のご協力を得て、国立健康危機管理研究機構国立感染症研究所感染症サーベイランス研究部において編集したものです。

また、本週報は速報性を重視しておりますので、今後調査などの結果に応じて、若干の変更が生じることがありますが、その場合には週報上にて訂正させていただきます。

「感染症の話」及び「読者のコーナー」の回答欄の内容に関する責は、それぞれの執筆者及び回答者に属しますが、内容に関するご質問、ご意見については事務局でお受けいたします。

なお、週報の内容について、学術的研究、あるいは公衆衛生活動にかかわる業務以外の目的においては、無断転載を禁じます。